

DK

Manuel

Induktionsplade med udsugning

FI

Käyttöopas

Tuulettimella varustettu induktiokeittotas

NO

Bruksanvisning

Induksjonstopp med ventilator

SV

Bruksanvisning

Induktionshäll med utsug

gorenje

DK Manuel
FI Käyttöopas
NO Bruksanvisning
SV Bruksanvisning

DK 3 – DK 25
FI 3- FI 25
NO 3 – NO 25
SV 3 – SV 25

Anvendte symboler / Käytetyt symbolit / Symboler / Bilddiagram som används



Vigtige oplysninger / Tärkeitä tietoja / Viktig informasjon / Viktig information



Tips / Vinkejä / Tips / Tips

Din induksjonstopp

Innledning	4
Beskrivelse	5
Betjeningspanel	6

Sikkerhetsanvisninger

Temperatursikring	7
Automatisk sikkerhetsutkobling	7
Sunn matlaging	7

Bruksområde

Induksjonsstøy	8
Kokekar	9
Effektnivåer	10
Registrering av kokekar	10
Tidsur/kjøkkenklokke	10
Visninger på displayet	11
Tabell over koketoppfunksjoner	12
Effektinnstillinger	13
Bruk av benkeventilatoren	13

Betjening

Betjening av induksjonstoppen	14
Sammenkobling av induksjonssoner	15
Stille inn tidsur/kjøkkenklokke	15
Bruke låsefunksjonen (barnesikring)	17
Betjening av benkeventilatoren	17

Vedlikehold

Rengjøring	19
Fettfilter og oppsamlingsbrett	19

Feil

Generelt	22
Feilsøkingsoversikt	22

Techniske spesifikasjoner

Informasjon om forordning (EÚ) 66/2014	24
--	----

Beskytte miljøet

Avfallshåndtering av produkt og emballasje	25
--	----

DIN INDUKSJONSTOPP

Innledning

Denne koketoppen er utformet med tanke på matentusiaster. Matlaging på induksjonstopp har mange fordeler. Det er praktisk fordi koketoppen reagerer raskt og kan settes på et veldig lavt effektnivå. Den kan også settes på et høyt effektnivå slik at maten kokes opp veldig raskt. God plass mellom kokesonene gjør matlagingen behagelig.

Matlaging på en induksjonstopp er annerledes enn matlaging på en vanlig komfyr. Induksjonstoppen produserer varme ved hjelp av magnetfelt. Dette betyr at du ikke kan bruke alle typer kokekar på den. Du finner mer informasjon om dette i avsnittet om kokekar.

For størst mulig sikkerhet er induksjonstoppen utstyrt med flere temperatursikringer og en restvarmeindikator, som viser hvilke kokesoner som fremdeles er varme.

Denne bruksanvisningen beskriver hvordan du kan bruke induksjonstoppen på best mulig måte. I tillegg til informasjon om bruk finner du også bakgrunnsinformasjon som hjelper deg i bruken av produktet. Du finner også tilberedningstabeller og vedlikeholdstips.

Les bruksanvisningen nøye før du bruker produktet, og oppbevar den på et trygt sted for senere bruk.

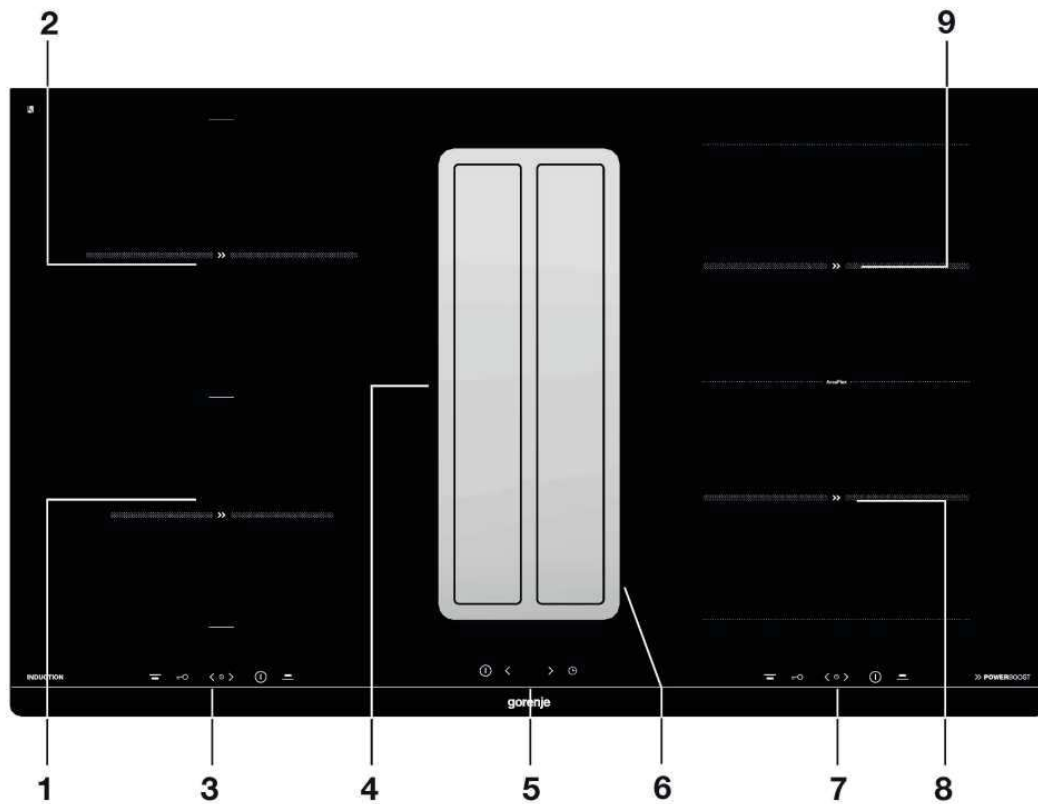
Bruksanvisningen brukes også som referanse for serviceteknikere. Vi ber deg derfor lime inn produktkortet på det angitte stedet bakerst i bruksanvisningen.

Produktkortet inneholder all informasjon serviceteknikeren trenger for å kunne utføre best mulig service og svare på spørsmål.

Lykke til med matlagingen på din nye induksjonsovn!

DIN INDUKSJONSTOPP

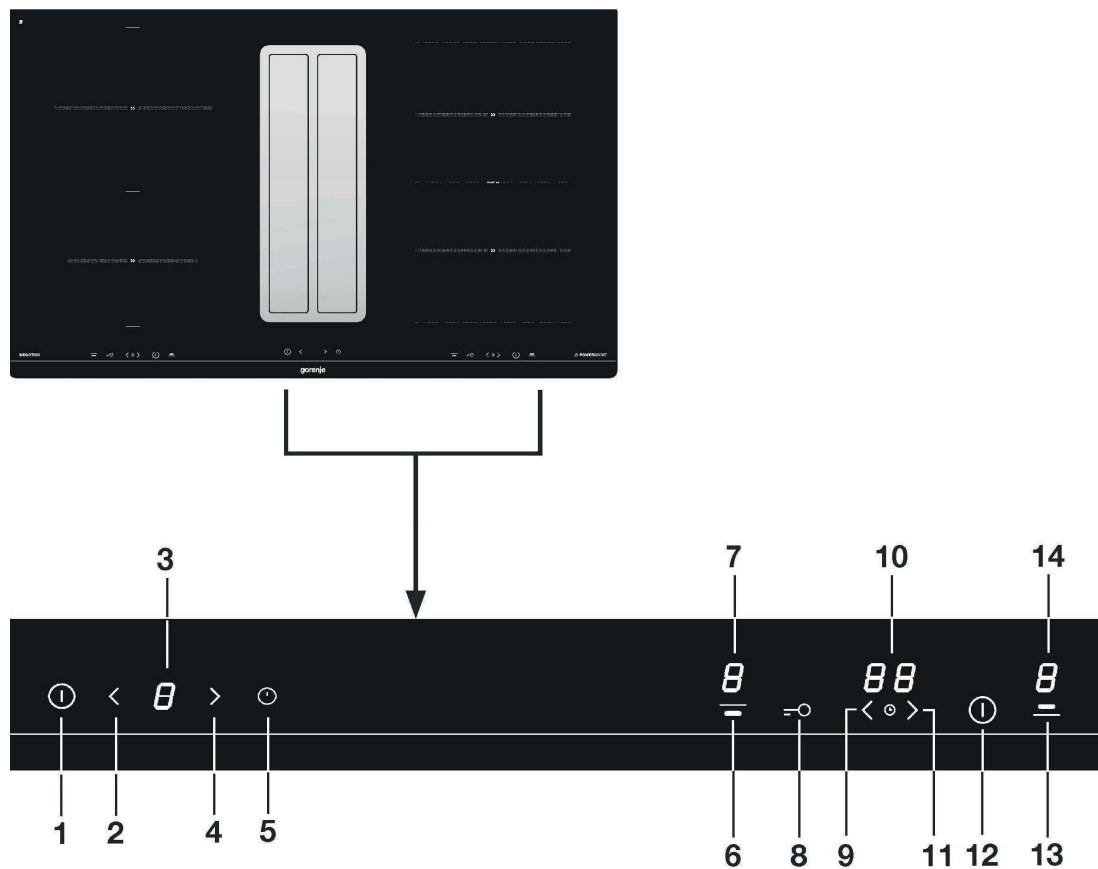
Beskrivelse



1. Kokesone Ø 16 cm / 1,2 kW (strømførsterker 1,4 kW)
2. Kokesone Ø 20 cm / 2,3 kW (strømførsterker 3,0 kW)
3. Brytere for venstre kokesoner
4. Benkeventilator
5. Brytere for benkeventilator
6. Klaffer til luftinntak på benkeventilator
7. Brytere for høyre kokesoner
8. Sammenkobling av høyre kokesone foran 19 x 21 cm 2,1 kW / strømførsterker 3,0 kW (sonen kan kobles til høyre kokesone bak)
9. Sammenkobling av høyre kokesone bak 19 x 21 cm 1,6 kW / strømførsterker 1,85 kW (sonen kan kobles til høyre kokesone foran)

DIN INDUKSJONSTOPP

Betjeningspanel



1. Av/på-bryter for benkeventilator
2. Minusbryter (-) for benkeventilator
3. Display for benkeventilator
4. Plussbryter (+) for benkeventilator
5. Tidsurbryter for benkeventilator
6. Valgbryter for høyre kokesone foran
7. Display for effektnivå/restvarme
8. Barnesikring
9. Minusbryter (-) for redusert effekt eller tid
10. Tidsurdisplay
11. Plussbryter (+) for økt effekt eller tid
12. AV/PÅ-bryter
13. Valgbryter for høyre kokesone bak
14. Display for effektnivå/restvarme



Les bruksanvisningen nøye før bruk!

Temperatursikring

En sensor måler hele tiden temperaturen på bestemte deler av koketoppen. Hver av kokesonene er utstyrt med en sensor som måler temperaturen i bunnen av kasserollen for å unngå faren for overoppheting på grunn av tørrkoking. Hvis temperaturen blir for høy, blir effekten automatisk redusert eller koketoppen slått av.

Automatisk sikkerhetsutkobling



Den automatiske utkoblingen er et sikkerhetstiltak for koketoppen. Den trer i funksjon dersom du glemmer å slå av koketoppen. Hvor lang tid det går før den automatiske utkoblingen aktiveres, er stilt inn på følgende måte ut fra effektnivået:

Effektnivå	Maksimal driftstid (timer)
1	8
2	6
3	5
4	5
5	4
6	1.5
7	1.5
8	1.5
9	1.5

Sunn matlaging

Brennpunkt for ulike typer olje

For å sikre at maten stekes så sunt som mulig, anbefales at du velger oljetype ut fra steketemperaturen. Forskjellige oljetyper har ulikt brennpunkt, da giftige gasser frigjøres. Tabellen under viser brennpunktet for ulike typer olje.

Olje	Røykpunkt °	Olje	Røykpunkt °
Extra virgin olivenolje	160 °C	Solsikkeolje	227 °C
Smør/kokosolje	177 °C	Maisolje/peanøttolje	232 °C
Rapsolje	204 °C	Olivenolie	242 °C
virgin olivenolje	216 °C	Risolje	255 °C

BRUK

Induksjonsstøy

En tikkende lyd

1. Lyden kommer fra kapasitetskontrollen for venstre og høyre kokesoner. Tikking kan også forekomme ved lavere effektnivå.

Kokekarene lager lyd

2. Kokekarene kan lage litt lyd under tilberedningen. Dette skyldes at energien strømmer fra koketoppen til kokekaret. Ved høye effektnivå er dette helt normalt for enkelte kokekar. Det ødelegger verken kokekarene eller koketoppen.

Viften lager lyd

- For å forlenge levetiden for elektronikken er apparatet utstyrt med en vifte. Hvis du bruker apparatet intenst, aktiveres viften for å avkjøle apparatet, og da hører du en summende lyd. Viften fortsetter å gå i flere minutter etter at koketoppen er slått av.

Kokekar

Sett et kokekar midt på kokesonen. I sammenkoblet modus må du bruke et kokekar (fiskepanne) der minst én av midtposisjonene til de sammenkoblede sonene er dekket.

Panner og kasseroller til induksjonstilberedning

Induksjonskoking krever spesielle kokekar.



Kokekar som er blitt brukt til koking på gasstopp, egner seg ikke lenger til koking på induksjonstopp.

3. Bruk bare kasseroller beregnet på elektrisk koking og induksjonskoking! De må dessuten ha:
 - ❖ tykk bunn (minst 2,25 mm)
 - ❖ flat bunn
4. Det beste er å bruke panner og kasseroller med kvalitetsmerket 'Class Induction'.



Ved hjelp av en magnet kan du selv kontrollere om kokekarene dine kan brukes til induksjonskoking. Kasserollen kan brukes hvis bunnen tiltrekkes av magneten.

Kan brukes	Kan ikke brukes
Spesialkasseroller av rustfritt stål	Steintøy
Class induction	Rustfritt stål
Solide, emaljerte kokekar	Porselen
Kokekar av emaljert støpejern	Kopper/aluminium
	Plast



Vær forsiktig med emaljerte blikkasseroller! Emaljen kan skalle av (emaljen løsner fra stålet) hvis du slår på koketoppen på et høyt effektnivå når kokekaret er (for) tørt; bunnen i kokekaret kan deformeres - for eksempel på grunn av overoppheting eller bruk av for høyt effektnivå.

- ◆ Bruk aldri gryter med deformert bunn. En innhul eller rund bunn kan forstyrre overopphetingssikringen, slik at koketoppen risikerer å bli for varm. Dette kan føre til at glasstoppen sprekker og bunnen av gryten smelter. Skader som skyldes bruk av uegnede kokekar, dekkes ikke av garantien.

Minstediameter for panner og kasseroller

- ◆ Kokekarets diameter må være minst 12 cm (11 cm for ø 16 cm kokesonen). Du oppnår best resultat når du bruker gryter med samme diameter som kokesonen. Hvis kokekaret er for lite, virker ikke kokesonen.
- ◆ En fiskepanne (oval kasserolle) som skal brukes på de sammenkoblede sonene, må være minst 20 cm.

Trykkokere

- ◆ Induksjonstopper egner seg veldig godt til koking i trykkoker. Kokesonen reagerer veldig raskt, og dermed oppnår trykkokeren raskt ønsket trykk. Når du slår av en kokesone, stanser kokeprosessen umiddelbart.

Effektnivå

Kokesonen har 9 effektnivåer, et varmholdingsnivå og et strømforsterkernivå (avhengig av kokesonen).

- ◆ Trykk på plussbryteren (+) eller minusbryteren (-) for en kokesone.
 - ❖ Når du trykker på plussbryteren (+), starter tilberedningen på effektnivå '1'.
 - ❖ Når du trykker på minusbryteren (-), starter tilberedningen på effektnivå '9'.
 - ❖ Hvis du trykker på minusbryteren (-) og deretter plussbryteren (+), starter tilberedningen på strømforsterkernivået.
- ◆ Bruk plussbryteren (+) eller minusbryteren (-) for å velge ønsket effektnivå.
 - ❖ Kokesonen starter på det valgte effektnivået.

Varmholdingsnivå

Hensikten med varmholdingsnivået er å holde varm ferdig tilberedt mat. Stlačte tlačidlo mínus (-) alebo plus (+) zvolte výkonnostný stupeň 1.

- ◆ Berør minusbryteren (-) eller plussbryteren (+) for å velge nivå 1
- ◆ Berør minusbryteren (-) for å velge varmholdingsfunksjonen. Symbolet 'u' vises på

Strømforsterkerfunksjon

- Du kan bruke strømforsterkerfunksjonen til å tilberede på høyeste effektnivå i en kort periode (maks. 10 minutter). Etter den maksimale strømforsterkertiden blir effekten redusert til effektnivå 9.
- **Strømforsterkerfunksjonen kan ikke brukes i sammenkoblet modus!**

BRUK

Styring av strømforsterkerfunksjonen .

- På grunn av den begrensede effekten til induksjonstoppen, kan strømforsterkerfunksjonen bare brukes på én kokesone om gangen (gjelder både venstre og høyre kokesoner). Begge kokesonene kan stilles inn på effektnivå 9. Hvis en av kokesonene er i strømforsterkernivå, kan den andre kokesonen maksimalt settes til nivå 7/8.
- Den kokesonen som stilles inn på en lavere effekt, blinker på displayet.

Registrering av kokekar

Hvis koketoppen ikke finner noe (jernholdig) kokekar etter at du har valgt effektnivå, blinker symbolet for registrering av kokekar på displayet.

Tidsur/kjøkkenklokke

- ❖ Du kan stille inn et tidsur for hver kokesone.
- ❖ Koketoppen har dessuten en kjøkkenklokke. Både tidsuret og kjøkkenklokken kan stilles inn på maksimalt 99 minutter.
- ❖ Kjøkkenklokken fungerer på samme måte som tidsuret, bare at den ikke er knyttet til en kokesone. Hvis kjøkkenklokken er slått på, vil den fortsette nedtellingen etter at koketoppen er slått av.
- ❖ Kjøkkenklokken kan bare slås av når koketoppen er slått på.

Velg ønsket funksjon:

1. **Tidsur** — tidsinnstilling knyttet til en kokesone. Når den innstilte tiden er ute, slås kokesonen av automatisk.
2. **Kjøkkenklokke** — alarmen utløses når den innstilte tiden er ute.

Visninger på displayet

Kokesonedisplay	Kokesonestatus
1 <-> 9	Effektnivå for kokesone; 1 = laveste nivå / 9 = høyeste nivå
P	Strømforsterkerfunksjonen for kokesonen er aktiv..
☐	Intet (brukbart) kokekar på kokesonen (symbol for registrering av kokekar).
E	Feilkode; se 'Feilsøkingstabell'
H	Restvarmeindikator. Koketoppen har en restvarmeindikator for hver kokesone for hvilke kokesoner som fremdeles er varme. Selv om kokesonen er slått av, lyser indikatoren 'H' så lenge kokesonen er varm! Ikke berør kokesonen når denne indikatoren lyser. Fare! Fare for forbrenning.

BRUK

	Feilkode; se 'Feilsøkingstabell'.
	Låsefunksjon (barnesikring) aktiv.
	Feilkode; se 'Feilsøkingstabell'.
	Sammenkoblingsfunksjon aktiv
	Varmholdingsnivå aktiv

Display for benkeventilator

Status for benkeventilator

Avtrekkseffekt: 1 = lav effekt / 4 = høy forsterket effekt (blinker)

Varsel om fettfilterrengjøring

Varsel om kullfilterskift

Tabell over koketoppfunksjoner

Funksjon	Bryter(e) som brukes	Beskrivelse
Sammenkobling	Begge bryterne for sammenkobling av kokesoner samtidig	<p>Kokesonene kan sammenkobles. På den måten får du én stor kokesone som for eksempel kan brukes til en stor fiskepanne eller en ekstra stor kasserolle.</p> <ul style="list-style-type: none"> - Hvis kokesonene er sammenkoblet, kan strømforsterkeren ikke brukes for dem. - Bruk en (fiske)panne der minst én av midtposisjonene for de sammenkoblede sonene er dekket.
Tidsur	Minusbryteren (-) og plussbryteren (+) samtidig	<p>Tidsuret kan stilles inn separat for hver kokesone. Tilberedningstid inntil 99 minutter kan programmeres. Tidsuret stopper når kokekaret fjernes og fortsetter nedtellingen når kokekaret settes tilbake på kokesonen. Tidsurets alarm piper når den innstilte tiden er ute. Kokesonen slås av automatisk når den innstilte tiden er ute. Hvis ingen kokesoner er valgt, fungerer tidsuret som en kjøkkenklokke (ingen automatisk utkobling).</p>
Barnesikring	Låsebryter i 3 sekunder	Effektnivåene og innstillingene er sperret.
Benkeventilator	Av/på-bryter for benkeventilator	Koketoppens ventilator har tre forskjellige viftehastigheter og en strømforsterker (effektnivå 4). Med tidsuret kan du stille inn viften på drift i 5, 10, 15 eller 20 minutter. Ventilatoren slås av automatisk etter den innstilte tiden.

Effektnivå

Ettersom riktig effektnivå påvirkes av mengden og innholdet i gryten, er tabellen nedenfor bare ment å være veiledende.

Effektnivå 'strømfosterker' brukes slik:

- ◆ raskt oppkok av mat og væske
- ◆ forvelle grønnsaker
- ◆ varme opp olje og fett
- ◆ wok

Effektnivå 9 brukes slik:

- ◆ steke kjøtt
- ◆ steke fisk
- ◆ steke omeletter
- ◆ steke kokte poteter
- ◆ frityrsteking

Effektnivå 7 og 8 brukes slik pečenje hrubých placiek;

- ◆ steke tykke pannekaker
- ◆ steke tykke stykker panert kjøtt
- ◆ steke bacon (fett)
- ◆ steke rå poteter
- ◆ lage arme riddere
- ◆ steke panert fisk
- ◆ koke ferdig pasta
- ◆ steke tynne stykker (panert) kjøtt

Effektnivå 4-6 brukes slik:

- ◆ koke ferdig store porsjoner
- ◆ tine harde grønnsaker
- ◆ steke tykke stykker panert kjøtt

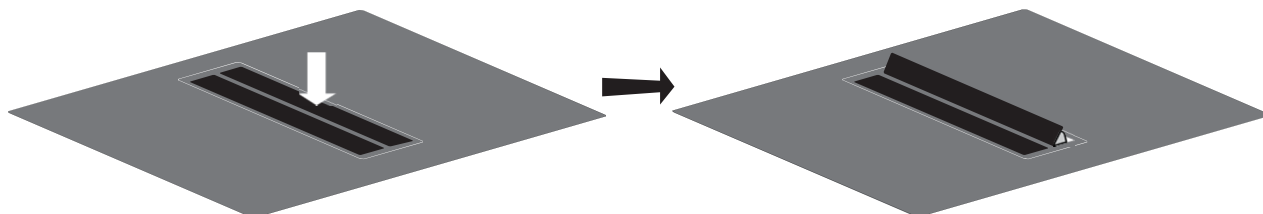
Effektnivå 1-3 brukes slik :

- ◆ trekke buljong
- ◆ koke kjøttgryter
- ◆ trekke grønnsaker
- ◆ smelte sjokolade
- ◆ posjering
- ◆ smelte ost
- ◆

BETJENING

Bruk av benkeventilatoren

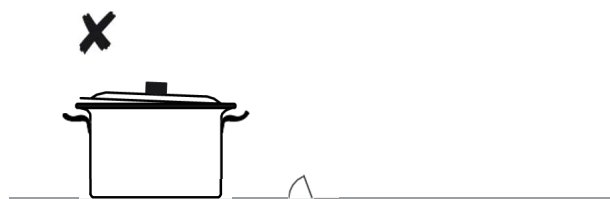
- Trykk på klaffen for å åpne avtrekksinntaket.



- Åpne én eller begge klaffene avhengig av avtrekket som trengs.



- Sett lokket i en vinkel på kasserollen med åpningen mot avtrekkssiden.
Dette sørger for maksimalt avtrekk.



BETJENING

Betjening av induksjonstoppen

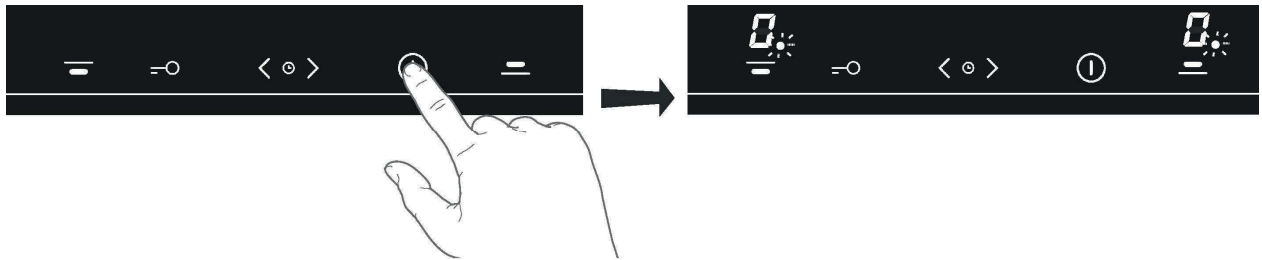
Bruke berøringsbryterne

Plasser fingertuppen flatt på berøringsbryteren. Ikke legg trykk på. Berøringsbryterne reagerer på en lett berøring av fingertuppen. Berør bare berøringsbryterne med fingeren din.

Berøringsbryteren avgir et kort lydssignal når den aktiveres

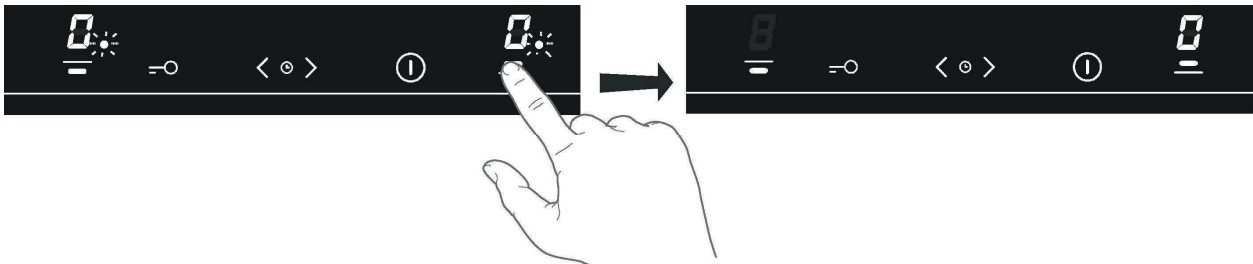
Dotknite sa
1. Berør av/på-bryteren med fingeren og hold den der til du hører et lydssignal.

- Koketoppen er i hvilemodus.
- Et blinkende punkt og null (0) vises på displayene.

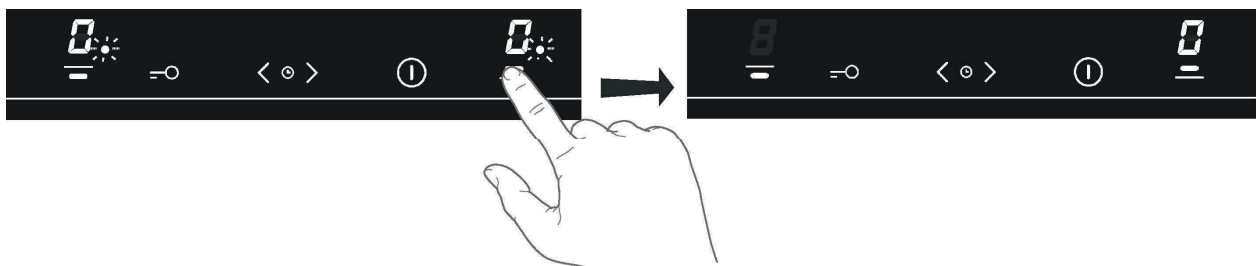


2. Berør bryteren for en kokesone.

- Null (0) lyser på kokesonedisplayet.



3 Berør minusbryteren (-) eller plussbryteren (+) for å velge effektnivå for tilberedningen. stupña.



Hvis koketoppen ikke brukes på 20 sekunder, stopper den automatisk.

Endre effektnivåene

1. Berør bryteren for kokesonen.

- Effektnivået lyser.

2. Berør minusbryteren (-) eller plussbryteren (+) for å endre effektnivået.

BETJENING

Stoppe en kokesone

En kokesone er i drift.

1. Berør bryteren for kokesonen.
2. Berør minusbryteren (-) for å sette effektnivået til null (0).
 - ❖ Kokesonen stopper.
 - ❖ Koketoppen stopper etter 20 sekunder når alle kokesonene er stilt inn på null (0), og ingen andre funksjoner er i bruk.

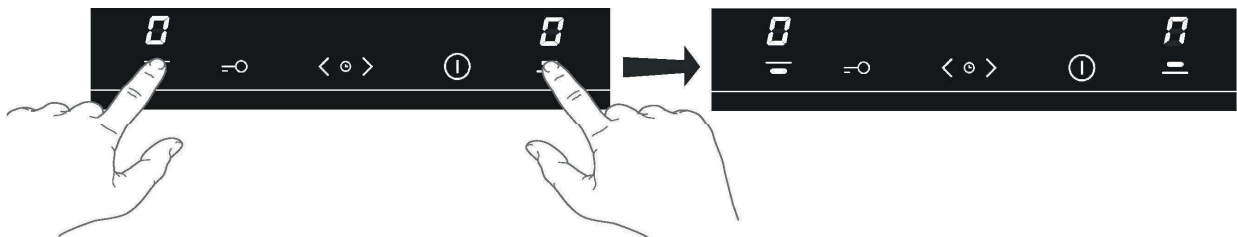
Stoppe alle kokesonene samtidig

En eller flere kokesoner er i drift.

1. Berør av/på-bryteren med fingeren og hold den der til du hører et lydsignal.
 - Alle displayene slukner og koketoppen stopper.

Sammenkobling av induksjonssoner

1. Sett koketoppen i hvilemodus.



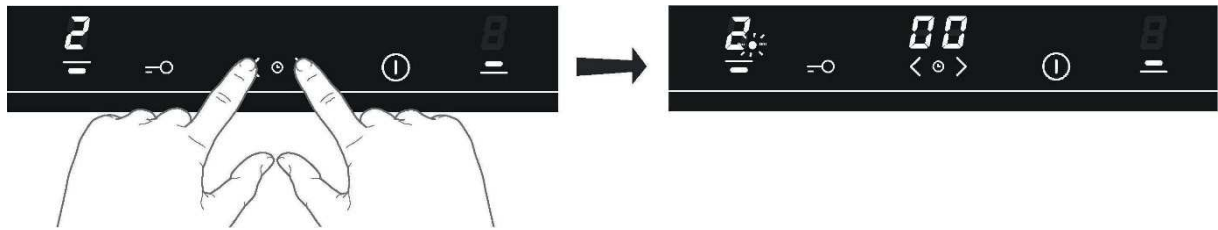
2. Berør bryterne for begge de høyre kokesonene samtidig for å koble sammen kokesonene.
3. Berør bryteren for den sammenkoblede sonen foran
4. Berør minusbryteren (-) eller plussbryteren (+) for den sammenkoblede sonen foran for å stille inn et effektnivå (for begge de sammenkoblede sonene).

Deaktivere sammenkoblingsmodusen

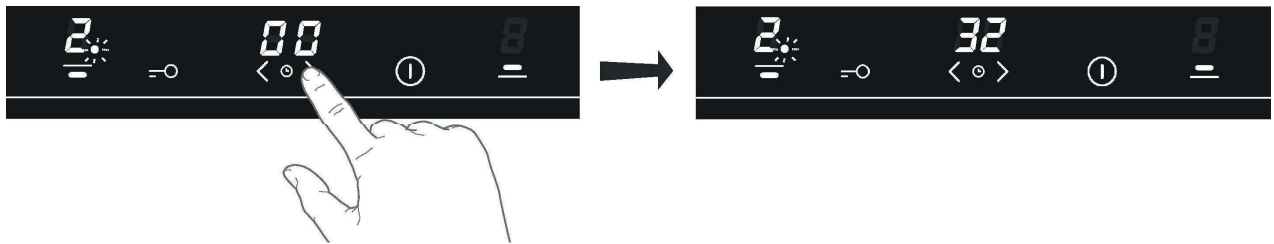
1. Berør bryterne for begge de sammenkoblede sonene samtidig for å oppheve sammenkoblingen.

Stille inn tidsur/kjøkkenklokke

1. Start koketoppen.
 - ❖ Bruk som tidsur: Velg en kokesone og et effektnivå.
 - ❖ Bruk som kjøkkenklokke: Ikke velg verken kokesone eller effektnivå.
 - ❖ Se kapittel: Tidsur/kjøkkenklokke
2. Berør minusbryteren (-) og plussbryteren (+) samtidig for å slå på tidsuret.
 - ❖ På tidsurdisplayet vises to nuller (00).
 - ❖ Et blinkende punkt vises på kokesonedisplayet •



3. Berør minusbryteren (-) eller plussbryteren (+) i løpet av 10 sekunder for å velge et effektnivå..



4. Tidsuret er innstilt.

- Kokesonen stopper når den innstilte tiden er ute.
- Du hører et lydsignal.
- Trykk på plussbryteren (+) eller minusbryteren (-) for å stoppe alarmen..

Endre forhåndsinnstilt tilberedningstid

Tilberedningstiden kan endres når som helst under tilberedningen.

1. Berør kokesonebryteren for å velge kokesonen du vil endre tidsinnstillingen for.
 - Et blinkende punkt identifiserer kokesonen.
2. Trykk på plussbryteren (+) eller minusbryteren (-) for å endre tiden.

Sjekke gjenværende tilberedningstid

Tidsurdisplayet viser alle tidsinnstillingene. De ulike tidsinnstillingene vises på displayet etter tur.

1. Berør plussbryteren (+) og minusbryteren (-) samtidig for å velge kokesonen du vil se gjenstående tid for.
 - *Et blinkende punkt identifiserer kokesonen.*
 - *Tidsuret viser gjenstående tid for den valgte kokesonen.*

Slå av tidsuret

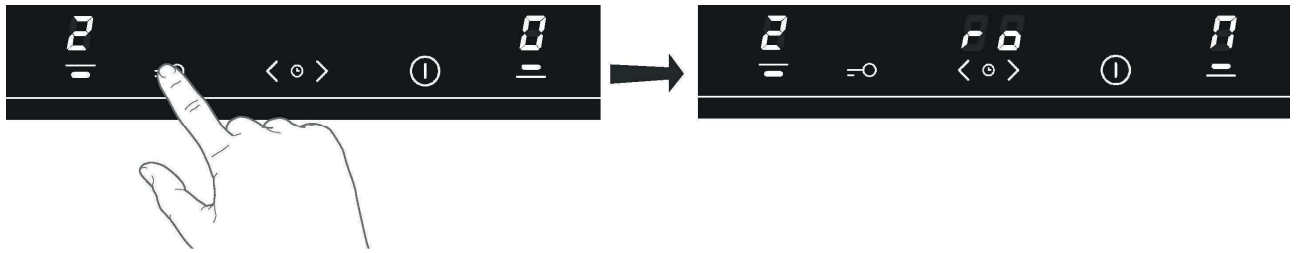
Hvis du vil slå av tidsuret før den innstilte tiden:

1. Berør kokesonebryteren for å velge kokesonen du vil stoppe tidsuret for.
2. Berør minusbryteren (-) og plussbryteren (+) samtidig.
3. Berør minusbryteren (-) for å sette tiden til null (00).
5. Det lysende punktet ved siden av displayet slutter å blinke.

BETJENING

Bruke låsefunksjonen (barnesikring)

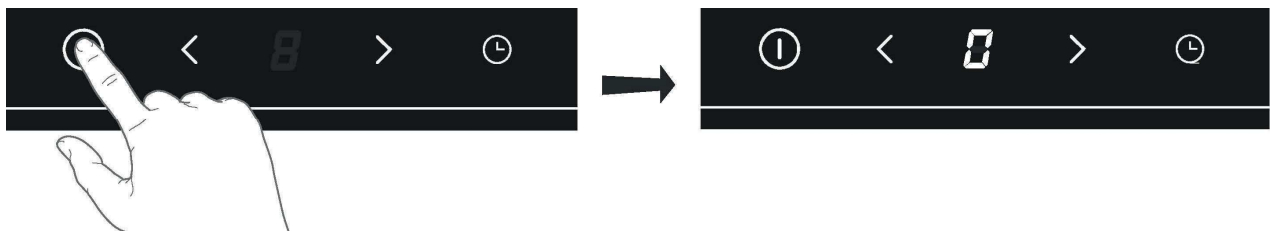
1. Slå på koketoppen og still inn et effektnivå.
2. Berør låsebryteren i cirka 3 sekunder.
 6. Tidsurdisplayet viser ro.
 7. Koketoppen er nå låst. Innstillingene kan ikke endres.



3. For å låse opp igjen koketoppen berører du låsebryteren på nytt i cirka 3 sekunder.
 8. Koketoppen er låst opp. Innstillingene kan endres.

Betjening av benkeventilatoren

1. Trykk på klaffene for å åpne avtrekksinntaket (se kapitlet 'Bruke benkeventilatoren').
2. Berør av/på-bryteren for benkeventilatoren for å starte luftutsugingen



3. Berør plussbryteren (+) for å øke hastigheten (nivå 1 > 2 > 3 > 4).
4. Berør minusbryteren (-) for å redusere hastigheten (nivå 4 > 3 > 2 > 1).
 - På nivå 4 (strømførsterkernivå) fungerer benkeventilatoren i 5 minutter ved maksimal hastighet. Deretter går avtrekkshastigheten ned til nivå 3. Potom sa rýchlost odsávania zníži na stupeň 3.
5. Berør av/på-bryteren for å stoppe benkeventilatoren.

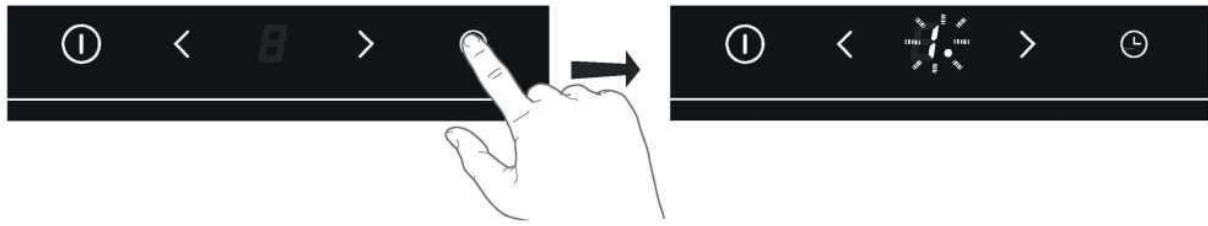
Tidsur for benkeventilator

Med tidsurbryteren kan det stilles inn hvor lenge ventilatoren skal være i drift.

Det kan stilles inn 4 tider (5, 10, 15 eller 20 minutter).

1. Start benkeventilatoren og velg en hastighet.
2. Berør tidsurbryteren.
 - Et blinkende ettall vises på displayet for benkeventilatoren.

BETJENING



3. Berør minusbryteren (-) eller plussbryteren (+) for å velge en stopptid
= 5 minutter
= 10 minutter
= 15 minutter
= 20 minutter
4. Berør tidsurbyteren for å bekrefte den valgte tiden.
Hastigheten og stopptiden blinker på displayet.
Ventilatoren stanser automatisk når tiden er ute.

VEDLIKEHOLD

Rengjøring

Daglig rengjøring

- Selv om matrester ikke kan brenne seg fast i glassplaten, anbefaler vi likevel at du rengjør koketoppen rett etter bruk.
- Til daglig rengjøring anbefaler vi en fuktig klut med et mildt rengjøringsmiddel.
- Tørk med kjøkkenpapir eller et tørt kjøkkenhåndkle.

Vanskelige flekker

- Vanskelige flekker kan også fjernes med et mildt vaskemiddel, for eksempel flytende oppvaskmiddel.
- Fjern vannmerker og kalkbelegg med eddik.
- Metallmerker (som skyldes skyving av kokekar) kan være vanskelige å fjerne. Du får kjøpt spesialmidler.
- Fjern matrester med en glasskrape. Smeltet plast og sukker fjernes også lettest med en glasskrape.
- Ikke bruk slipemidler. De kan lage riper der skitt og kalkbelegg vil samle seg. Ikke bruk skarpe redskaper som stålull eller gryteskrubb.



Bruk aldri sliteprodukter. De etterlater riper der skitt og skala kan samle seg. Bruk aldri noe skarpt, for eksempel stålull eller stålull.

Filtre og oppsamlingsbrett

Fettfiltervarsling

På displayet vil fettfiltervarslingen **G** tennes etter 30 driftstimer (benkeventilator).

Under bruk blinker indikatoren vekselvis med den valgte sugemodusen.

1. Trykk på plussbryteren (+) eller minusbryteren (-) for å stoppe blinkingen.

- Sugemodusen vises. Når benkeventilatoren er slått av, vises fettfilterindikatoren G på displayet igjen.

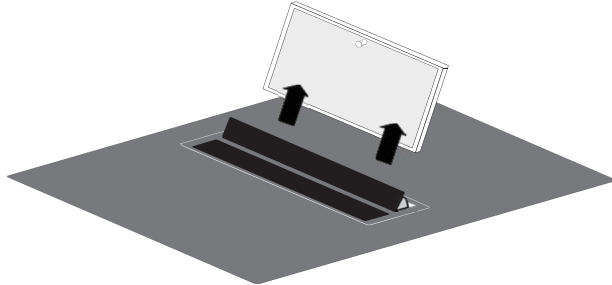
2. Det betyr at fettfiltrene må rengjøres.

3. Tilbakestill minnet ved å berøre og holde på plussbryteren (+) for koketoppventilatoren i 5 sekunder til fettfilterindikatoren G forsvinner fra displayet.

VEDLIKEHOLD

Rengjøring av fettfilteret

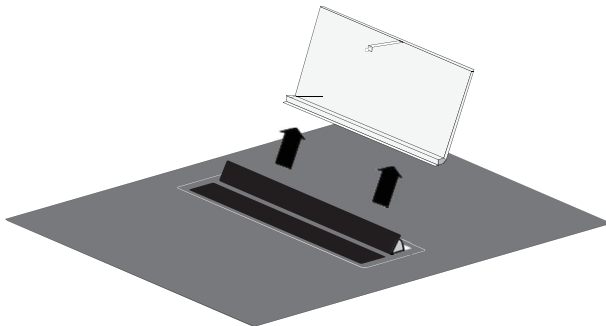
1. Trykk på klaffen for høyre avtrekksåpning.
2. Trekk fettfilteret ut av avtrekksåpningen



Fettfiltrene må rengjøres én gang i måneden eller når filterindikatoren lyser. Vask filtrene med et mildt oppvaskmiddel, enten for hånd eller i oppvaskmaskinen (ved lav temperatur og kort program). Åpningene må vende nedover slik at vannet kan renne ut av filtrene. Rengjøringsmidlene vil gjøre aluminiumsfilteret matt, men dette er helt normalt.

Rengjøring av væske-/matoppsamlingsbrettet

1. Ta av fettfilteret.
2. Trekk oppsamlingsbrettet ut av avtrekksåpningen.



Rengjør væske-/matoppsamlingsbrettet straks et kokekar har kokt over eller mat har falt ned i avtrekksåpningen. Rengjør brettet enten for hånd eller i oppvaskmaskinen.

Kullfilterindikator (bruk med resirkulering)

På displayet vil kullfilterindikatoren S tennes etter 120 driftstimer (benkeventilator).

Under bruk blinker indikatoren vekselvis med den valgte sugemodusen.

1. Trykk på plussbryteren (+) eller minusbryteren (-) for å stoppe blinkingen.

- *Sugemodusen vises. Når ventilatoren har stoppet, vises fettfilterindikatoren S på displayet på nytt.*
- Det betyr at kullfiltrene må skiftes ut.
- Tilbakestill minnet ved å berøre og holde på plussbryteren (+) for benkeventilatoren i 5 sekunder til kullfilterindikatoren S forsvinner fra displayet.



NB!

Kullfilterindikatoren begynner også å lyse dersom benkeventilatoren ikke brukes i resirkuleringsmodus. Da må fettfilteret rengjøres.

Væske inni benkeventilatoren

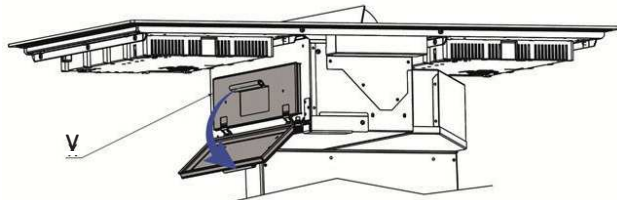
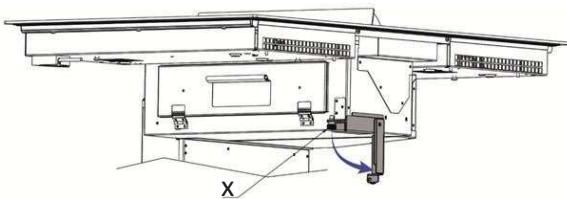
Apparatet er utstyrt med en intern elektronisk sensor som straks slår av benkeventilatoren ved kondens eller overflødig væske som har rent gjennom klaffene ved et uhell.

- På displayet blinker "8" i ett minutt.
- Systemet er i drift også når apparatet er slått av.
- For å nullstille advarselen og slå på apparatet, må væsken tappes ut.



Koble støpslet fra strømmettet før alt servicearbeid.

1. For å tappe ut væsken skrur du opp bryteren (X) og åpner avløpsdekselet.
 - Det anbefales å plassere beholderen for oppsamling av væske ved pilen.
2. Fjern fettfilteret og væske-/matoppsamlingsbrettet (se 'Rengjøring av fettfilteret' og 'Rengjøring av væske-/matoppsamlingsbrettet').
3. Tørk alt inni ventilatoren.
4. Åpne døren på venstre side av ventilatorkassen (y) og tørk grundig av alt innvendig.



FEILSØKING

Generelt

Hvis du oppdager en sprekk i glasstoppen (selv om den er liten), må du slå av koketoppen umiddelbart, trekke støpslet ut av stikkontakten og slå av automatsikringen i sikringsskapet. (Hvis det dreier seg om en permanent tilkobling, settes bryteren på strømledningen på null.) Kontakt serviceavdelingen.

Feilsøkingsoversikt

Hvis apparatet ikke virker som den skal, er det likevel ikke sikkert at det er defekt. Prøv å løse problemet på egen hånd ved å kontrollere punktene nedenfor, eller finn mer informasjon på nettstedet www.gorenje.com.

Symptom	Mulig årsak	Løsning
Displayet tennes når du aktiverer koketoppen for første gang.	Dette er standard oppsettrutine.	Normal bruk.
Viften fortsetter å gå i flere minutter etter at koketoppen er slått av.	Koketoppen avkjøles.	Normal bruk.
Du kjenner en svak lukt de første gangene koketoppen brukes.	Den nye koketoppen varmes opp.	Dette er normalt og vil forsvinne når du har brukt koketoppen noen ganger. Luft ut kjøkkenet.
Lyder fra kokekar under tilberedning.	Dette skyldes at energien strømmer fra koketoppen til kokekaret.	Ved høye innstillinger er dette helt normalt for enkelte kokekar. Det ødelegger verken kokekarene eller koketoppen.
Du har slått på en kokesone, men på displayet vises u.	Kasserollen du bruker, egner seg ikke til induksjon eller har for liten diameter.	Bruk en egnet kasserolle.
En kokesone slutter plutselig å virke og du hører et signal.	Den innstilte tiden er omme.	Trykk på plussbryteren (+) for å stoppe pipelyden.
Koketoppen virker ikke, og ingenting vises på displayet.	Koketoppen får ikke tilført strøm på grunn av en defekt kabel eller kontakt.	Kontroller sikringene eller den elektriske bryteren (når det ikke er noe støpsel).
Sikringen går så snart du slår på koketoppen.	Koketoppen er feil tilkoblet.	Kontakt en profesjonell installatør.

FEILSØKING

Symptom	Mulig årsak	Løsning
L vises på displayet og (for de venstre kokesonene).	Låsefunksjon (barnesikring) aktivert.	Berør kokesonebryteren for venstre kokesone bak og minusbryteren (-) samtidig til du hører et lydsignal. Berør deretter minusbryteren (-) for å oppheve låsefunksjonen.
n vises på displayet. Enkelte berøringsbrytere virker ikke.	Sammenkoblingsfunksjonen er aktivert.	Deaktiver sammenkoblingsfunksjonen.
Blinkende symbol på displayet	Du har trykt på to eller flere brytere samtidig.	Ikke trykk på mer enn én bryter om gangen.
	Betjeningspanelet er skittent eller vått.	Rengjør betjeningspanelet.
Feilkode U400 og/eller kontinuerlig pipelyd.	Apparatet er feil tilkoblet og/eller nettspenningen er for høy.	Endre tilkoblingen.
Kode G på displayet for benkeventilatoren (vekselvis med valgt effekt.)	Fettfilter 30 driftstimer.	Rengjør fettfilteret. Bruk funksjonen rengjøring av benkeventilator.
Rengjør fettfilteret. Bruk funksjonen rengjøring av benkeventilator.	Kullfilter 120 driftstimer.	Skift ut kullfilteret. Bruk funksjonen rengjøring av benkeventilator.
8 blinker på displayet for benkeventilatoren.	Overflødig væske på innsiden av benkeventilatoren.	Tørk og rengjør benkeventilatoren innvendig (se: Væske inni benkeventilatoren).
Andre feilkoder.	Defekt generator.	Kontakt serviceavdelingen.

TEKNISKE SPESIFIKASJONER

Informasjon om forordning (EU) 66/2014

Målinger i henhold til EN60350-2

Modellidentifikasjon	HET945XSC	
Type koketopp	Induksjonstopp	
Antall elektriske kokesoner og/eller områder	4	
Oppvarmingsteknologi	Induksjonskokesoner og kokeområder	
For runde elektriske kokesoner: diameter for nytteflate per elektrisk oppvarmet kokesone i cm	Ø 16	Ø 20
Energiforbruk per kokesone eller område beregnet per kg (ECElektrisk koketopp) i Wh/kg	185.0	166.8
For ikke-runde kokesoner eller områder: lengde og bredde for nytteflate per elektrisk oppvarmet kokesone eller -område	21.0 x 19.0 cm	
Energiforbruk per kokesone eller område beregnet per kg (ECElektrisk koketopp) i Wh/kg	192.5	
Energiforbruk per kokesone eller område beregnet per kg (ECElektrisk koketopp) i Wh/kg	184.2	

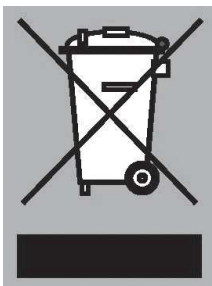
Avfallshåndtering av produkt og emballasje

Ved produksjon av dette apparatet ble det brukt varige materialer. Sørg for at produktet avfallshåndteres riktig etter endt levetid. Ta kontakt med lokale myndigheter for å få mer informasjon om dette.

Emballasjen på dette produktet er resirkulerbar. Følgende kan ha blitt brukt:

- papp
- polyetylenfolie (PE)
- CFRP-fritt polystyren (PS-hardskum)

Disse materialene må avfallshåndteres miljøriktig i samsvar med gjeldende forskrifter.



Dette produktet er merket med en søppeldunk med kryss over for å minne deg om at elektrisk husholdningsutstyr skal behandles som spesialavfall. Dette betyr at det ikke er lov å kaste produktet i vanlig husholdningsavfall etter endt levetid. Det skal leveres til et godkjent mottak eller til forhandleren der du kjøpte utstyret.

Behandling av husholdningsutstyr som spesialavfall forebygger eventuelle negative konsekvenser for helse og miljø, som kan bli resultatet ved feil avhending av utstyret. Det sikrer også at verdifulle materialer kan gjenvinnes for å spare energi og ressurser.



Samsvarserklæring Vi erklærer at våre produkter er i samsvar med relevante EU-direktiver, bestemmelser og forskrifter og kravene i de angitte normene.