



NORĀDĪJUMU ROKASGRĀMATA

gorenje

GV620E10



Izlasiet šo rokasgrāmatu

Godātais klient!

Šī ierīce ir paredzēta lietošanai māsaimniecībā un līdzīgos pielietojumos, piemēram:

- personāla virtuvēs veikalos, birojos un citās darba vidēs;
- lauku mājās;
- viesnīcās, moteļos un citās dzīvojamās vidēs, kur ar šo mašīnu rīkojas viesi;
- pansijas tipa vidēs.
- Pirms trauku mazgāšanas mašīnas lietošanas, lūdzu, rūpīgi izlasiet šo rokasgrāmatu, tas jums palīdzēs trauku mazgāšanas mašīnu lietot un uzturēt pareizi.
- Uzglabājiet rokasgrāmatu turpmākai uzziņai.
- Nododiet to jebkuram nākamajam ierīces īpašniekam.

Šajā rokasgrāmatā ir sadaļas, kurās sniegti norādījumi par drošību, darba norādījumi, norādījumi par uzstādīšanu, padomi traucējummeklēšanā u. c.

Pirms zvanīšanas servisam

- Traucējummeklēšanas padomu sadaļas izskatīšana jums palīdzēs pašrocīgi novērst dažas izplatītākās problēmas.
- Ja nevarat atrisināt problēmu saviem spēkiem, lūdziet palīdzību profesionāliem tehniķiem.

IEVĒROJIET!

Ražotājs, īstenojot nepārtrauktas produkta attīstīšanas un atjaunināšanas politiku, var izdarīt modifikācijas, par to iepriekš nepaziņojot.

1) Informācija par drošību	1
2) Likvidēšana	2
3) Darba norādījumi	4
Vadības panelis.....	4
Trauku mazgāšanas mašīnas iezīmes.....	4
4) Pirms pirmās lietošanas	5
A. Ūdens mikstināšana	5
B. Mikstināšanai paredzētā sāls iepildīšana.....	6
C. Skalošanas līdzekļa dozētāja uzpildīšana.....	6
D. Mazgāšanas līdzekļa funkcija.....	7
5) Trauku mazgāšanas mašīnas grozu piepildīšana	10
Pievērsiet uzmanību pirms vai pēc trauku mazgāšanas mašīnas grozu piepildīšanas.....	10
Augšējā groza piepildīšana Pirms pirmās lietošanas.....	11
Apakšējā groza piepildīšana Pirms pirmās lietošanas.....	11
6) Mazgāšanas programmas palaišana	12
Mazgāšanas ciklu tabula.....	12
Ierīces ieslēgšana.....	12
Programmu maiņa.....	13
Mazgāšanas cikla beigās.....	13
7) Apkope un tīrīšana	14
Filtrēšanas sistēma.....	14
Trauku mazgāšanas mašīnas apkope.....	15
8) Norādījumi par uzstādīšanu	16
Par elektrisko savienojumu.....	17
Aukstā ūdens savienojums.....	18
9) Padomi traucējummeklēšanā	19
Pirms zvanīšanas servisam.....	19
Kļūdu kodi.....	20
Tehniskā informācija.....	21
Trauku ievietošana grozos atbilstoši standartam EN50242	22

BRĪDINĀJUMS! Lietojot trauku mazgāšanas mašīnu, izpildiet visus turpinājumā uzskaitītos piesardzības pasākumus.

NORĀDĪJUMI PAR ZEMĒJUMU

- Šai ierīcei jābūt iezemētai. Nepareizas darbības vai salūšanas gadījumā zemējums mazinās elektriskā trieciena risku, nodrošinot elektriskās strāvas mazākās pretestības ceļu. Šai ierīcei ir kabelis ar iekārtas zemējuma vadītāju un zemējuma kontaktdakšu.
- Kontaktdakša ir jāsprauž atbilstošā elektrotīkla kontaktlīgzdā, kas ierīkota un iezemēta atbilstoši visiem vietējiem kodeksiem un rīkojumiem.

BRĪDINĀJUMS!

- Nepareizs iekārtas-zemējuma vadītāja savienojums var radīt elektriskā trieciena risku.
- Ja šaubāties, vai ierīce ir pienācīgi iezemēta, konsultējieties ar kvalificētu elektriķi vai servisa pārstāvi. Nemodificējiet ierīces esošo kontaktdakšu. Ja tā neatbilst elektrotīkla kontaktlīgzdai, lūdziet kvalificētam elektriķim ierīkot atbilstīgu elektrotīkla kontaktlīgzdu.

BRĪDINĀJUMS! PAREIZS LIETOJUMS

- Trauku mazgāšanas mašīnas durvīņas vai trauku plauktu nedrīkst izmantot nepareizi, uz tiem sēdēt vai stāvēt.
- Lietošanas laikā vai tūlīt pēc tam neskarieties pie sildelementa. (Šis norādījums attiecas tikai uz mašīnām ar vizuālu sildelementu.)
- Nedarbiniet trauku mazgāšanas mašīnu, ja visi korpusa paneļi neatrodas pareizi uzstādīti savās vietās. Trauku mazgāšanas mašīnai darbojoties, durvīņas jāver vaļā ļoti piesardzīgi, jo pastāv ūdens izšļakstīšanās risks.
- Kad durvīņas ir vaļā, nelieciet uz tām nekādus smagus priekšmetus vai nestāviet uz tām. Ierīce var krist uz priekšu.
- Ievietojot mazgājamus priekšmetus:
 - 1) asos priekšmetus savietojiet tā, lai nepastāvētu iespēja, ka tie var sabojāt durvīņu blīvi;
 - 2) Brīdinājums! Naži un citi virtuves piederumi ar asiem galiem grozā jāsavieto tā, lai to asie gali būtu vērsti uz leju vai atrastos horizontālā stāvoklī.
- Lietojot trauku mazgāšanas mašīnu, nedrīkst pieļaut, lai plastmasas priekšmeti nonāktu saskarē ar sildelementu. (Šis norādījums attiecas tikai uz mašīnām ar vizuālu sildelementu.)
- Pēc mazgāšanas cikla beigām pārbaudiet, vai mazgāšanas līdzekļa nodalījums ir tukšs.
- Nemazgājiet plastmasas priekšmetus, ja uz tiem nav marķējuma, ka tie ir trauku mazgāšanas mašīnas droši, vai līdzvērtīga marķējuma. Ja uz plastmasas priekšmetiem šāda marķējuma nav, ieskatieties ražotāja ieteikumos.
- Lietojiet tikai automātiskajām trauku mazgāšanas mašīnām paredzētos mazgāšanas līdzekļus un skalošanas piedevas.
- Nekad nelietojiet trauku mazgāšanas mašīnā ziepes, veļas mazgāšanas līdzekļus vai roku mazgāšanas līdzekļus. Uzglabājiet šos produktus bērniem nepieejamā vietā.
- Turiet bērnus atstatu no mazgāšanas līdzekļa un skalošanas līdzekļa; turiet bērnus atstatu no atvērtām trauku mazgāšanas līdzekļa durvīnām. Mašīnā joprojām var būt palicis nedaudz mazgāšanas līdzekļa.
- Iekārta nav paredzēta lietošanai personām (tostarp bērniem) ar ierobežotām fiziskajām, sensorajām vai garīgajām spējām, bez pieredzes un zināšanām, izņemot gadījumus, kad tās uzrauga vai apmāca persona, kura atbild par viņu drošību.
- Bērni ir jāuzrauga, lai nodrošinātu, ka tie nespējās ar ierīci.
- Trauku mazgāšanas mašīnas mazgāšanas līdzekļi ir ļoti sārmaini; norīti tie var būt ārkārtīgi bīstami. Nepieļaujiet to saskari ar ādu un acīm un turiet bērnus atstatu no trauku mazgāšanas mašīnas, kad tās durvīņas ir vaļā.
- Durvīņas nedrīkst atstāt vaļā, jo tas palielina krišanas risku.
- Ja barošanas kabelis ir bojāts, tas ir jānomaina ražotājam vai tā servisa pārstāvim, vai līdzīgi kvalificētai personai, lai nepieļautu bīstamību.
- Pārtraucot vecas trauku mazgāšanas mašīnas lietošanu vai to izmetot, mazgāšanas nodalījuma durvīņas ir jāizņem.
- Lūdzu, likvidējiet iepakojuma materiālus pareizi.
- Lietojiet trauku mazgāšanas mašīnu tikai tai paredzētajā funkcijā.
- Uzstādīšanas laikā barošanas kabeli nedrīkst pārmērīgi vai bīstami saliekt vai saplacināt. Nemodificējiet vadības elementus.
- Ierīce jāpievieno ūdensvadam, izmantojot jaunus šļūteņu kompleksus; vecos šļūteņu kompleksus nedrīkst lietot atkārtoti.
- Maksimālais mazgājamo trauku vietu skaits ir 9.
- Maksimālais pieļaujama ieklūdes ūdens spiediens ir 1 Mpa.
- Minimālais pieļaujama ieklūdes ūdens spiediens ir 0,04 Mpa.

RŪPĪGI IZLASIET UN IEVĒROIET ŠO INFORMĀCIJU PAR DROŠĪBU
SAGLABĀJIET ŠOS NORĀDĪJUMUS

Likvidējiet trauku mazgāšanas mašīnas iepakojuma materiālus pareizi. Visus iepakojuma materiālus var otrreizēji pārstrādāt.

Plastmasas detaļas ir marķētas ar standarta starptautiskajiem saīsinājumiem:

- PE polietilēns, piem., iepakojuma plēvju materiāls
- PS polistirols, piem., polsterējuma materiāls
- POM polioksimetilēns, piem., plastmasas skavas
- PP polipropilēns, piem., sāls filtrs
- ABS akrilonitrila butadiēna stirols, piem., vadības panelis







BRĪDINĀJUMS!

- Iepakojuma materiāli var būt bīstami bērniem!
- Lai likvidētu iepakojumu un ierīci, lūdzu, dodieties uz otrreizējās pārstrādes centru. Tādēļ nogrieziet barošanas kabeli un padariet durtiņu aizvēršanas mehānismu nelietojamu.
- Kartona iepakojums ir ražots no otrreizēji pārstrādāta papīra un jānodod makulatūras savākšanas punktā atkārtotai pārstrādei.
- Pareizi atbrīvojoties no šīs ierīces, jūs palīdzat novērst iespējamu negatīvu ietekmi uz apkārtējo vidi un cilvēku veselību, kas varētu rasties, nepareizi atbrīvojoties no ierīces.
- Lai saņemtu papildu informāciju par šī produkta otrreizējo pārstrādi, lūdzu, sazinieties ar vietējo pašvaldības iestādi un sadzīves atkritumu likvidēšanas dienestu.

LIKVIDĒŠANA: Nelikvidējiet šo produktu kā nešķīrotus sadzīves atkritumus. Šādi atkritumi tiek savākti atsevišķi un nodoti speciālai apstrādei.

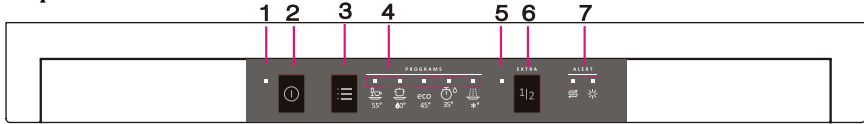
Detalizētu informāciju par darba metodēm lasiet attiecīgajā norādījumumu rokasgrāmatas saturā.

Ierīces ieslēgšana	Atveriet durtiņas, piespiediet ieslēgšanas/izslēgšanas slēdzi, lai ieslēgtu ierīci.	
Mazgāšanas līdzekļa iepildīšana	<p>Nodalījums A Katrā mazgāšanas ciklā.</p> <p>Nodalījums B Tikai programmās ar iepriekšēju mazgāšanu. (Izpildiet norādījumus lietotājam!)</p>	 
Skalošanas līdzekļa līmeņa pārbaude	<p>Mehāniskais indikators C.</p> <p>Elektrisks indikators vadības panelī (ja ir).</p>	
Reģenerācijas sāls līmeņa pārbaude	<p>(Tikai modeļos ar ūdens mīkstināšanas sistēmu.) Elektrisks indikators vadības panelī (ja ir). Ja vadības panelī nav brīdinājuma indikatora par sāli (dažos modeļos), laiku, kad jāpapildina sāls ūdens mīkstinātājā, varat noteikt pēc ciklu skaita, kādu darbojusies trauku mazgāšanas mašīna.</p>	
Trauku savietošana grozos	Atīriet traukus no lielāka daudzuma ēdiena palieku. Atmieķšķējiet piedegušu ēdiena paliekas pannās/katlos, pēc tam ievietojiet grozos. Skatiet norādījumus par trauku ievietošanu mašīnā.	
Programmas atlasīšana	Spiediet programmu pogu, līdz iedegas atlasītās programmas indikators. (Skatīt sadaļu “Darba norādījumi”.)	
Trauku mazgāšanas mašīnas iedarbināšana	Atgrieziet ūdens krānu, aizveriet durtiņas. Mašīna sāks darboties aptuveni pēc 10 sekundēm.	
Programmu maiņa	<ol style="list-style-type: none"> 1. Darbībā esošu ciklu var modificēt tikai tad, ja tas darbojies neilgu laiku. Pretējā gadījumā mazgāšanas līdzeklis var būt jau atbrīvots un ūdens – jau notecināts. Ja tā ir noticis, mazgāšanas līdzekļa dozētājs ir atkal jāuzpilda. 2. Lai atceltu iedarbinātu programmu, piespiediet un ilgāk par 3 sekundēm turiet piespiestu programmu pogu. 3. Atlasiet jaunu programmu. 4. Vēlreiz iedarbiniet trauku mazgāšanas mašīnu. 	
Aizmirsto trauku ievietošana trauku mazgāšanas mašīnā	<ol style="list-style-type: none"> 1. Nedaudz paveriet durtiņas, lai apturētu trauku mazgāšanas mašīnas darbību. 2. Pēc tam, kad smidzināšanas atzari pārtraukuši darbību, durtiņas var atvērt pilnībā. 3. Ielieciet aizmirstos traukus. 4. Aizveriet durtiņas – trauku mazgāšanas mašīna atsāks darbību pēc 10 sekundēm. 	<div style="border: 1px solid black; padding: 5px;"> <p>▲ BRĪDINĀJUMS!</p> <p>Durtiņas atveriet piesardzīgi. Kad durtiņas ir vajā, pa tām var plūst karsts tvaiks!</p> </div>
Ja ierīce mazgāšanas cikla laikā ir izslēgta	Ja ierīce mazgāšanas cikla laikā ir izslēgta, tad, atkal to ieslēdzot, lūdzu, atkārtoti izvēlieties mazgāšanas ciklu un iedarbiniet trauku mazgāšanas mašīnu atbilstoši sākotnējam ieslēgšanas stāvoklim.	
Ierīces izslēgšana	Kad darba cikls būs pabeigts, trauku mazgāšanas mašīnas zumbers raidīs 8 skaņas signālus un pēc tam apklusīs. Izslēdziet ierīci ar ieslēgšanas/izslēgšanas pogu.	
Ūdens krāna aizgriešana, grozu iztukšošana	Brīdinājums! Pirms trauku mazgāšanas mašīnas iztukšošanas nogaidiet dažas minūtes (aptuveni 15 minūtes), lai nebūtu jārikojas ar traukiem un virtuves piederumiem, kamēr tie vēl ir karsti un var daudz vieglāk saplīst. Turklāt tie labāk nožūs. Iztukšojiet ierīci, sākot ar apakšējo grozu.	

SVARĪGI

Lai trauku mazgāšanas mašīnu varētu izmantot vislabāk, pirms tās lietošanas sākuma izlasiet visus darba norādījumus.

Vadības panelis

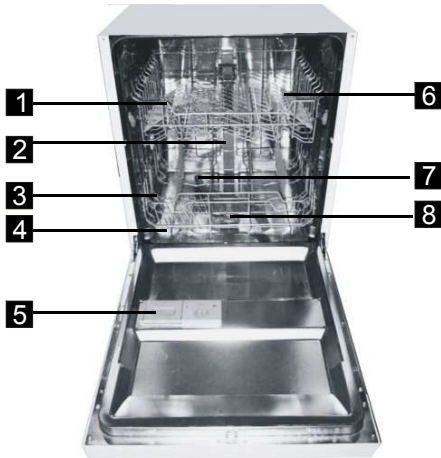


1. Strāvas indikators: Lai pierādītu, kad ierīce ir ieslēgta.
2. Ieslēgšanas / izslēgšanas poga: lai ieslēgtu / izslēgtu barošanas avotu.
3. Programmas poga: Lai nospiestu pogu, lai izvēlētos mazgāšanas programmu.
4. Programmas indikators: lai parādītu izvēlēto programmu.
5. Puslodes indikators: lai parādītu pusi slodzes funkciju, izvēlieties

6. Puse slodzes poga: Lai nospiestu pogu, lai izvēlētos pusi slodzes funkciju.
7. Sāls un skalošanas līdzekļa brīdinājuma indikatori: lai parādītu, kad ir nepieciešams uzpildīt sāls tvertni vai skalošanas līdzekļa dozatoru

Trauku mazgāšanas mašīnas iezīmes

Skats no priekšpuses



Skats no aizmugures



1. Augšējais grozs
2. Iekšējā caurule
3. Apakšējais grozs

4. Sāls konteiners
5. Dozētājs
6. Krūzišu plaukts

7. Smidzināšanas atzari
8. Filtra mezgls
9. Ieplūdes caurules savienotājs

10. Noteces caurule

Pirms trauku mazgāšanas mašīnas pirmās lietošanas:

- Iestatiet ūdens mīkstināšanu
- Iepildiet 1,5 kg trauku mazgāšanas mašīnas sāls un pēc tam piepildiet sāls konteineru ar ūdeni
- Piepildiet skalošanas līdzekļa dozētāju
- Iepildiet mazgāšanas līdzekli

A. Ūdens mīkstināšana

Ūdens mīkstināšanas funkcija ir jāiestata manuāli ar ūdens cietības skalu.

Ūdens mīkstināšana ir paredzēta tam, lai atīrītu ūdeni no minerālvielām un sāls, kam varētu būt kaitīga vai nelabvēlīga iedarbība uz ierīces darbību.

Jo lielāks šo minerālvielu un sāls saturs, jo cietāks ir ūdens.

Mīkstināšanas funkcija ir jāieregulē atbilstoši ūdens cietībai jūsu reģionā. Jūsu vietējā ūdensapgādes iestāde var jūs konsultēt par ūdens cietību jūsu reģionā.

Sāls patēriņa ieregulēšana

Trauku mazgāšanas mašīna ir izstrādāta tā, lai, pamatojoties uz izmantotā ūdens cietību, varētu ieregulēt patērējamā sāls daudzumu. Tas paredzēts sāls patēriņa līmeņa optimizēšanas un pielāgošanas nolūkā.

Lai ieregulētu sāls patēriņu, lūdzu, izpildiet turpinājumā norādītās darbības.

- Atveriet durvītas, ieslēdziet ierīci.
- Piespiediet un ilgāk par 5 sekundēm turiet piespiestu programmu pogu, lai palaistu ūdens mīkstināšanas iestatīšanas režīmu 60 sekunžu laikā pēc ierīces ieslēgšanas (iestājoties iestatīšanas režīmam, periodiski iedegsies sāls un skalošanas līdzekļa brīdinājuma indikatori).
- Piespiediet programmu pogu, lai atlasītu pareizu iestatījumu atbilstoši vietējiem apstākļiem; iestatījumi mainīsies šādā secībā: H4 -> H5 -> H6 -> H1 -> H2 -> H3.
- Piespiediet barošanas pogu, lai pārtrauktu iestatīšanas režīmu.

ŪDENS CIETĪBA				Selektora pozīcija	Sāls patēriņš (grami/ciklā)
°dH	°fH	°Clarke	mmol/l		
0-5	0-9	0-6	0-0.94	H1 (Rapid Light bright)	0
6-11	10-20	7-14	1.0-2.0	H2 (90 Min Light bright)	9
12-17	21-30	15-21	2.1-3.0	H3 (90 Min. Rapid Light bright)	12
18-22	31-40	22-28	3.1-4.0	H4 (Eco Light bright)	20
23-34	41-60	29-42	4.1-6.0	H5 (Eco. Rapid Light bright)	30
35-55	61-98	43-69	6.1-9.8	H6 (Eco. 90 Min Light bright)	60

Ievērojiet: 1

1 °dH = 1,25°Clarke = 1,78 fH = 0,178°mmol/l

°fH: vācu pakāpe

°fH: franču pakāpe

°Clarke: britu pakāpe

Ievērojiet: 2

Rūpnīcas iestatījums: H3 (EN 50242)

Sazinieties ar vietējo ūdensapgādes iestādi, lai iegūtu informāciju par padotā ūdens cietību.

IEVĒROJĒT: ja konkrētajam trauku mazgāšanas mašīnas modelim nav ūdens mīkstināšanas funkcijas, šo sadaļu varat izlaist.

ŪDENS MĪKSTINĀŠANA

Ūdens cietība dažādās vietās ir atšķirīga. Ja trauku mazgāšanas mašīnā tiks lietots ciets ūdens, uz traukiem un virtuves piederumiem veidosies nogulsnes.

Šai ierīcei ir īpaša ūdens mīkstināšanas funkcija, kurā tiek izmantots sāls konteiners, kas speciāli izstrādāts, lai likvidētu ūdenī esošos kaļķus un minerālvielas.

B. Mīkstināšanai paredzētā sāls iepildīšana

Vienmēr lietojiet tādu sāli, kas paredzēts lietojumam trauku mazgāšanas mašīnā.

Sāls konteiners atrodas zem apakšējā groza un jāuzpilda, kā izskaidrots turpinājumā.

Uzmanību!

- Lietojiet tikai tādu sāli, kas speciāli paredzēts lietojumam trauku mazgāšanas mašīnās! Jebkura cita veida sāls, kas nav speciāli paredzēts lietojumam trauku mazgāšanas mašīnā, jo īpaši galda sāls, sabojās ūdens mīkstināšanas elementu. Bojājumu gadījumos, ko izraisījis nepiemērota sāls lietojums, ražotājs nesniedz nekādu garantiju un neatbild par nodarītajiem bojājumiem.
- Sāls jāiepilda tikai pirms kādas pilnīgas mazgāšanas programmas palaišanas. Tas novērsīs jebkādu sāls graudus vai sāļu ūdeni, ko iespējams izšķāstīt un kas var palikt iekārtas pamatnē kādu laika periodu un attiecīgi izraisīt koroziju.

1



2



A Pēc apakšēja groza izņemšanas atski ņemiet un noņemiet sāls konteineru vāciņu.

B Ielieciet piltuves (piegādāta komplektā) atverē un ieberiet aptuveni 1,5 kg trauku mazgāšanas mašīnas sāls.

C Piepildiet sāls konteineru pilnu ar ūdeni. Tas ir normāli, ja neliels daudzums ūdens izplūst no sāls konteineru.

D Pēc konteineru piepildīšanas uzskrūvējiet cieši vāciņu, griežot pulksteņrādītāju kustības virzienā.

E Pēc tam, kad sāls konteiners būs piepildīts ar sāli, sāls brīdinājuma indikators nodzīs.

F Tūlīt pēc sāls iepildīšanas sāls konteinerā jāpalaiž mazgāšanas programma (iesakām lietot īsu programmu).

Pretējā gadījumā sāļais ūdens var sabojāt filtru sistēmu, sūkni vai citas svarīgas iekārtas detaļas. Uz šādiem bojājumiem garantija neattiecas.

IEVĒROJIET:

1. Sāls konteiners jāuzpilda atkārtoti tikai tad, kad vadības panelī iedegas sāls brīdinājuma indikators. Atkarībā no tā, cik labi sāls šķīst, sāls brīdinājuma indikators joprojām var degt, lai arī sāls konteiners ir piepildīts.

Ja vadības panelī sāls brīdinājuma indikators nav (dažos modeļos), jūs varat aplēst, kad mīkstināšanas nolūkā jāiepilda sāls, pamatojoties uz ciklu skaitu, kādu trauku mazgāšanas mašīna ir darbojusies.

2. Ja sāls ir izšķāstījies, jāpalaiž mērcēšanas vai straujas darbības programma, lai lieko sāli likvidētu.

C. Skalošanas līdzekļa dozētāja uzpildīšana

Skalošanas līdzekļa dozētājs

Skalošanas līdzeklis tiek atbrīvots beidzamās skalošanas laikā, lai nepieļautu ūdens pilienu veidošanos uz traukiem, kas var atstāt plankumus un svītras. Turklāt tas uzlabo žāvēšanu, jo ūdens var brīvi notecēt no traukiem. Jūsu trauku mazgāšanas mašīna ir paredzēta šķidru skalošanas līdzekļu lietojumam. Skalošanas līdzekļa dozētājs atrodas durvju iekšpusē blakus mazgāšanas līdzekļa dozētājam. Lai uzpildītu dozētāju, atveriet vāciņu, ielejiet skalošanas līdzekli dozētājā, līdz līmeņa indikators kļūst pilnībā melns. Skalošanas līdzekļa konteineru tilpums ir aptuveni 110 ml.

Skalošanas līdzekļa funkcija

Skalošanas līdzeklis tiek automātiski pievienots pēdējās skalošanas laikā, nodrošinot rūpīgu skalošanu un nožūšanu bez plankumiem un svītrām.

Uzmanību!

Lietojiet tikai oficiāli atzītu, trauku mazgāšanas mašīnām paredzētu skalošanas līdzekli. Nekad neuzpildiet skalošanas līdzekļa dozētāju ar kādām citām vielām (piem., trauku mazgāšanas mašīnas tīrīšanas līdzekli, šķidru mazgāšanas līdzekli). Tas ierīci sabojās.

Kad skalošanas līdzekļa dozētājs jāuzpilda atkārtoti

Ja vadības panelī nav skalošanas līdzekļa brīdinājuma indikators, jūs varat aplēst daudzumu, vadoties no optiskā līmeņa indikators "C" krāsas, kas atrodas blakus vāciņam. Kad skalošanas līdzekļa konteiners ir pilns,

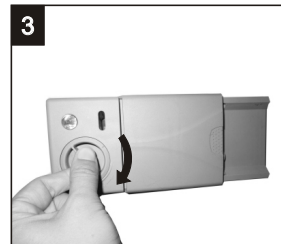
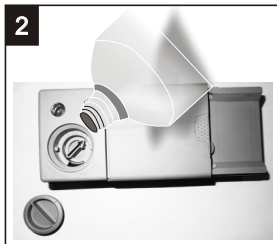
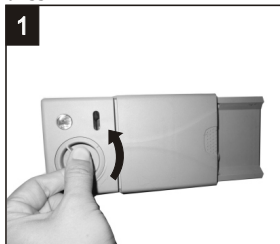
viss indikators ir tumšs. Skalošanas līdzekļa daudzumam samazinoties, samazinās arī tumšā punkta lielums. Skalošanas līdzekļa līmenim nekad nedrīkst ļaut nokristies zem 1/4.

Samazinoties skalošanas līdzekļa daudzumam, melnā punkta lielums skalošanas līdzekļa indikatorā mainās, kā parādīts turpmākajā attēlā.

C Skalošanas līdzekļa indikators



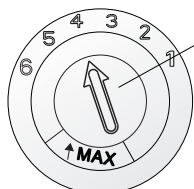
- Pilns
- 3/4 pilns
- 1/2 pilns
- 1/4 pilns – jāuzpilda atkārtoti, lai nepieļautu plankumu veidošanos uz traukiem
- Tukšs



1. Lai atvērtu dozētāju, grieziet vāciņu pret "atvēršanas" bultiņu (pa kreisi) un izceliet ārā.
2. Ielejiet skalošanas līdzekli dozētājā, ievērojot piesardzību, lai nepārlietu.
3. Atlieciet vāciņu vietā, ievietojot, salāgotu ar "atvēršanas" bultiņu, un griežot "aizvēršanas" bultiņas (pa labi) virzienā.

IEVĒROJIET: Uzslaukiet visu piepildīšanas laikā izšķakstīto skalošanas līdzekli ar absorbējošu drānu, lai nepieļautu pārmērīgu putošanu nākamās mazgāšanas laikā. Neaizmirstiet uzlikt vāciņu pirms trauku mazgāšanas mašīnas durvīņu aizvēršanas.

Skalošanas līdzekļa dozētāja ieregulēšana



Regulējiet sviru (Skalošana)

Skalošanas līdzekļa dozētājam ir seši vai četri iestatījumi. Vienmēr sāciet darbu, dozētāju iestatot uz "4". Ja uz traukiem ir plankumi un trauki ir slikti nožāvēti, palieliniet dozētā skalošanas līdzekļa daudzumu, noņemot dozētāja vāku un pagriežot skalu uz "5". Ja trauki joprojām netiek labi nožāvēti vai uz tiem redzami plankumi, ieregulējiet skalu nākamajā augstākajā līmenī, līdz uz traukiem plankumi vairs nepaliek. Ieteicamais iestatījums ir "4". (Rūpnīcā iestatītā vērtība ir "4".)

IEVĒROJIET:

palieliniet devu, ja pēc mazgāšanas uz traukiem ir ūdens pilieni vai kaļķakmens plankumi. Samaziniet devu, ja uz traukiem ir lipīgi bālgani traipi vai uz stikla traukiem vai nažu asmeņiem – zilgana plēve.

D. Mazgāšanas līdzekļa funkcija

Mazgāšanas līdzekļi ar savām ķīmiskajām sastāvdaļām ir nepieciešami, lai noņemtu netīrumus, tos sadrupinātu un izvadītu ārā no trauku mazgāšanas mašīnas. Šim nolūkam ir piemērota lielākā daļa tirdzniecības kvalitātes mazgāšanas līdzekļu.

Uzmanību!

Pareizs mazgāšanas līdzekļa lietojums

Lietojiet tikai tādu mazgāšanas līdzekli, kas speciāli paredzēts lietojumam trauku mazgāšanas mašīnās.

Mazgāšanas līdzeklim jābūt svaigam un sausam. Neuzpildiet dozētāju ar pulverveida mazgāšanas līdzekli, iekams viss nav sagatavots trauku mazgāšanai.

Mazgāšanas līdzekļi

Ir triju veidu mazgāšanas līdzekļi

1. Ar fosfātu un hloru
2. Ar fosfātu un bez hlora
3. Bez fosfāta un bez hlora

Parasti jauns mazgāšanas līdzekļa pulveris nesatur fosfātu. Attiecīgi tam nepiemīt fosfāta ūdens mikstinošās īpašības. Šajā gadījumā iesakām iepildīt sāls konteinerā sāli pat tad, ja ūdens cietība ir tikai 6 °dH. Cieta ūdens apstākļos lietojot mazgāšanas līdzekļus bez osfāta, uz traukiem un glāzēm bieži parādās balti plankumi. Tādā gadījumā, lai panāktu labāku rezultātu, lūdzu, pievienojiet vairāk mazgāšanas līdzekļa. Mazgāšanas līdzekļi bez hlora balina tikai nedaudz. Ieēdušies un krāsaini plankumi netiks pilnībā likvidēti. Tādā gadījumā, lūdzu, izvēlieties programmu ar augstāku temperatūru.

Koncentrēts mazgāšanas līdzeklis

Pamatojoties uz ķīmisko sastāvu, mazgāšanas līdzekļus var iedalīt divos pamata veidos:

- tradicionālie sārmainie mazgāšanas līdzekļi ar kodīgām sastāvdaļām;
- koncentrēti mazgāšanas līdzekļi ar dabīgiem enzīmiem un mazu sārma saturu.

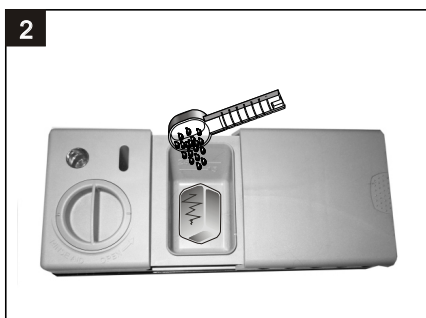
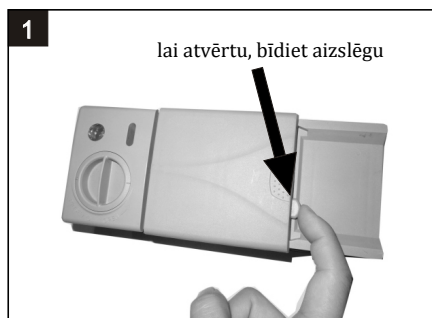
Mazgāšanas līdzekļa tabletes

Dažādu zīmolu mazgāšanas līdzekļa tabletes izšķīst atšķirīgā ātrumā. Šī iemesla dēļ īso programmu laikā dažas mazgāšanas līdzekļa tabletes nespēj izšķīst un sasniegt savu pilno tīrīšanas jaudu. Tādēļ, lietojot mazgāšanas līdzekļa tabletes, lūdzu, izmantojiet ilgās programmas, lai nodrošinātu pilnīgu mazgāšanas līdzekļa palieku iztīrīšanu.

Mazgāšanas līdzekļa dozētājs

Dozētājs atkārtoti jāuzpilda pirms katra mazgāšanas cikla sākšanas, ievērojot mazgāšanas ciklu tabulā sniegtos norādījumus. Jūsu trauku mazgāšanas mašīna izmanto mazāk mazgāšanas līdzekļa un skalošanas līdzekļa kā tradicionāla trauku mazgāšanas mašīna. Būtībā standarta mazgāšanas noslodzē ir vajadzīga tikai viena ēdamkarote mazgāšanas līdzekļa. Netīrākiem priekšmetiem vajag vairāk mazgāšanas līdzekļa. Vienmēr pievienojiet mazgāšanas līdzekli tieši pirms trauku mazgāšanas mašīnas iedarbināšanas, pretējā gadījumā mazgāšanas līdzeklis kļūs mitrs un pienācīgi neizšķīdis.

Lietojamais mazgāšanas līdzekļa daudzums



IEVĒROJIET:

- Ja vāks ir aizvērts: piespiediet atbrīvošanas pogu. Vāks atvēršies.
- Vienmēr pievienojiet mazgāšanas līdzekli tieši pirms katra mazgāšanas cikla sākšanas.
- Lietojiet tikai oficiāli atzītu, trauku mazgāšanas mašīnām paredzētu mazgāšanas līdzekli.

BRĪDINĀJUMS! Trauku mazgāšanas mašīnām paredzētais mazgāšanas līdzeklis ir kodīgs! Ievērojiet, ka tas jāuzglabā bērniem nepieejamā vietā.

Mazgāšanas līdzekļa iepildīšana

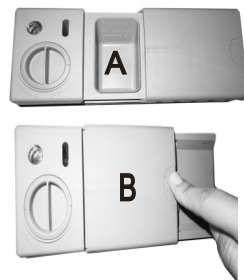
Piepildiet mazgāšanas līdzekļa dozētāju ar mazgāšanas līdzekli.

Marķējums norāda devu līmeņus, kā parādīts pa labi:

Pamata mazgāšanas cikla mazgāšanas līdzekļa vieta.

Iepriekšējās mazgāšanas cikla mazgāšanas līdzekļa vieta.

Lūdzu, ievērojiet ražotāja ieteikumus par devām un uzglabāšanu, kādi norādīti uz mazgāšanas līdzekļa iepakojuma.



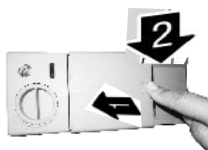
Aizveriet vāku un piespiediet, līdz tas nofiksējas vietā.

Ja trauki ir ļoti netīri, iepriekšējās mazgāšanas līdzekļa nodaļījumā iepildiet papildu mazgāšanas līdzekļa devu. Šis mazgāšanas līdzeklis darbosies iepriekšējās mazgāšanas fāzes laikā.

IEVĒROJIET:

- Informāciju par mazgāšanas līdzekļa daudzumu atsevišķās programmās jūs atradīsiet pēdējā lappusē.
- Lūdzu, ņemiet vērā, ka ir iespējamas atšķirības atbilstoši trauku netīrības pakāpei un konkrētajai ūdens cietībai.
- Lūdzu, ievērojiet ražotāja ieteikumus uz mazgāšanas līdzekļa iepakojuma.

Aizveriet mazgāšanas līdzekļa nodaļījumu



Ja trauki ir tikai vidēji netīri, iespējams, varat lietot mazāk mazgāšanas līdzekļa, nekā tiek ieteikts.

1. Nodalījums
Piespiediet vāku (1), līdz tas ar klikšķi nofiksējas aizvērtā stāvoklī (2).
2. Ja lietojat mazgāšanas līdzekli tablešu formā, izlasiet ražotāja norādījumus uz iepakojuma, lai zinātu, kur tabletes trauku mazgāšanas mašīnā jāievieto (piem., galda piederumu grozā, mazgāšanas līdzekļa nodaļījumā vai citur).
Mazgāšanas līdzekļa nodaļījuma vākam noteikti jābūt aizvērtam pat tad, ja izmantojat tabletes.

Ieteikums

- Apsveriet tādu virtuves piederumu iegādi, kas marķēti kā trauku mazgāšanas mašīnas droši.
- Lietojiet saudzīgu mazgāšanas līdzekli, kas raksturots kā „saudzīgs pret traukiem”. Ja nepieciešams, lūdziet mazgāšanas līdzekļu ražotājiem papildu informāciju.
- Īpašu priekšmetu gadījumā izvēlieties programmu ar pēc iespējas zemāku temperatūru.
- Lai nepieļautu bojājumus, neņemiet stikla priekšmetus un galda piederumus ārā no trauku mazgāšanas mašīnas uzreiz pēc tam, kad programma beigusī darbību.

Mazgāšanai trauku mazgāšanas mašīnā šādi galda piederumi/trauki

nav piemēroti

- Galda piederumi ar koka, raga, porcelāna vai perlamutra spalēm/kātiem/rokturiem
- Plastmasas priekšmeti, kas nav siltumizturīgi
- Vecāki galda piederumi ar līmētām detaļām, kas nav siltumizturīgas
- Līmēti galda piederumi vai trauki
- Alvas vai vara priekšmeti
- Kristāla glāzes
- Tērauda priekšmeti, kas pakļauti rūšēšanai
- Koka paplātes
- Priekšmeti, kas ražoti no sintētiskām šķiedrām

piemēroti ierobežotā mērā

- Dažu veidu glāzes pēc liela mazgāšanas reižu skaita var kļūt nespodras
- Sudraba un alumīnija detaļām ir tendence mazgāšanas laikā zaudēt krāsu
- Glazēti raksti var izbalot, ja bieži tiek mazgāti trauku mazgāšanas mašīnā

Pievērsiet uzmanību pirms vai pēc trauku mazgāšanas mašīnas grozu piepildīšanas

(Lai trauku mazgāšanas mašīna darbotos vislabāk, ievērojiet šīs vadlīnijas attiecībā uz tās piepildīšanu. Iezīmes, trauku grozu un galda piederumu grozu izskats var atšķirties no jūsu modeļa.)

Attīriet traukus no lielāka daudzuma ēdiena palieku. Atmiešājiet piedegušā ēdiena paliekas pannās/katlos.

Traukus nav nepieciešams skalot zem tekoša ūdens.

Savietojiet priekšmetus trauku mazgāšanas mašīnā šādi:

1. Tādi priekšmeti kā krūzītes, glāzes, katli/pannas u. tml. jāliek, vērsti uz leju.
2. Izlikti priekšmeti vai priekšmeti ar padziļinājumiem jāliek slīpi, lai no tiem ūdens varētu notecēt.
3. Visi virtuves piederumi jāsavieto droši – tā, lai tie nevarētu apgāzties.
4. Visi virtuves piederumi jāsavieto tā, lai mazgāšanas laikā smidzināšanas atzari varētu brīvi rotēt.

IEVĒROJIET: Ļoti mazus priekšmetus nedrīkst mazgāt trauku mazgāšanas mašīnā, jo tie var viegli izkrist no groza.

- Ievietojiet dobus priekšmetus, tādus kā krūzītes, glāzes, katli u. c., ar atvēršanu vērstu uz leju, lai kādā konteinerā vai dziļā pamatnē nevarētu uzkrāties ūdens.
- Trauki un galda piederumu priekšmeti nedrīkst atrasties viens otrā vai nosegt viens otru.
- Lai nepieļautu glāžu saplīšanu, tās nedrīkst viena otru skart.
- Lielus priekšmetus, ko visgrūtāk notīrīt, savietojiet apakšējā grozā.
- Augšējais grozs ir paredzēts traušlākiem un vieglākiem traukiem, tādiem kā glāzes, kafijas un tējas tases.
- Nažus ar gariem asmeņiem ievietojot vertikāli, tie kļūst par iespējamu apdraudējumu.
- Gari un/vai asi galda piederumu priekšmeti, tādi kā cepešu griežamie naži, jāliek augšējā grozā horizontāli.
- Lūdzu, nepārslogojiet trauku mazgāšanas mašīnu. Tam ir liela nozīme labu rezultātu un saprātīga enerģijas patēriņa panākšanā.

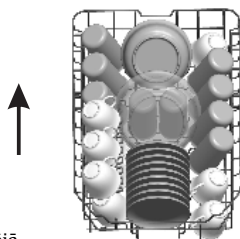
Trauku izņemšana

Lai nepieļautu ūdens pilēšanu no augšējā groza apakšējā grozā, iesakām vispirms iztuktot apakšējo grozu un pēc tam – augšējo.

Parastu trauku savietošanas metode

Augšējā groza piepildīšana

Augšējais grozs ir paredzēts traušlākiem un vieglākiem traukiem, tādiem kā glāzes, kafijas un tējas tases un apakštases, kā arī šķīvji, mazas bļodiņas un sekli katliņi (ja vien tie nav pārāk netīri). Savietojiet traukus un virtuves piederumus tā, lai ūdens strūkļa nevarētu tos izkustināt.



Apakšējā groza piepildīšana

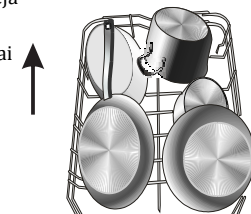
Smagus priekšmetus un grūtāk tīrāmos priekšmetus iesakām ievietot apakšējā grozā: piemēram, katlus, pannas, vākus, servējamos šķīvjus un bļodas, kā parādīts attēlā tālāk. Servējamos šķīvjus un vākus vēlams likt plauktu sānā, lai nepieļautu augšējā smidzināšanas atzara rotācijas bloķēšanu.

Lūdzu, paturiet prātā, ka:

katli, servējamās bļodas u. tml. vienmēr jāievieto ar augšpusi uz leju.

Dzīļi katli jāliek slīpi, lai no tiem varētu izplūst ūdens.

Apakšējam grozam ir salokāmas smailes, lai varētu ievietot lielākus katlus un pannas vai arī vairākus katlus un pannas.



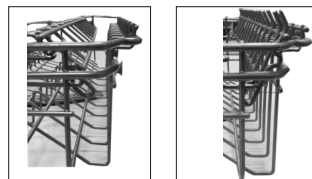
Augšējā groza ieregulēšana

Augšējā groza augstumu var ieregulēt, lai iegūtu vairāk vietas lieliem virtuves piederumiem kā augšējā, tā apakšējā grozā. Augšējā groza augstumu var ieregulēt, paceļot grozu augstākajā pozīcijā un paspiežot rokturi uz augšu, lai nolaiestu augšējo grozu uz leju; skatīt attēlu tālāk:



Krūzīšu plauktu nolocīšana

Lai labāk varētu savietot katlus un pannas, smailes var nolocīt uz leju, kā parādīts attēlā pa labi.



Apakšējā groza smaiļu nolocīšana

Lai labāk varētu savietot katlus un pannas, smailes var nolocīt uz leju, kā parādīts attēlā pa labi.

Roktura regulēšana



Virtuves piederumu grozs

Virtuves piederumi jāsavieto virtuves piederumu plauktā atstatu cits no cita atbilstošās pozīcijās un jānodrošina, lai tie nesakristu kopā un nepasliktinātu mazgāšanas rezultātu.





Lai tīrīšanas kvalitāte būtu nevainojama, sudraba galda piederumus lieciet grozā, nodrošinot, lai:

- tie nesakristu kopā;
- sudraba piederumi būtu novietoti ar izvīzījumu uz augšu;
- garie virtuves piederumi atrastos vidū.



Mazgāšanas ciklu tabula

IEVĒROJIET: (*) nozīmē: skalošanas līdzekļa dozētājā jāielej skalošanas līdzeklis.

Programma	Ciklu atlasas informācija	Cikla apraksts	Mazgāšanas līdzeklis, iepriekš/p amata	Darba ilgums (min)	Enerģija (Kwh)	Ūdens (l)	Skalošanas līdzeklis
 55° 1 Hour	Nedaudz netīrām slodzēm, kurām nav nepieciešama izcila žāvēšanas efektivitāte.	Iepriekšēja mazgāšana (50 °C) Iepriekšēja mazgāšana Pamata mazgāšana (55 °C) Skalošana (60 °C) Žāvēšana	5/22 g	60	0.9	9	★
 60° Intensive	Par smagāko netīras traukiem, un vidēji netīru podi pannas traukus utt ar žāvētu par netīrības.	Iepriekšēja mazgāšana (50 °C) Mazgāšana (60 °C) Skalošana Skalošana (70 °C) Žāvēšana	5/22 g (1 or 2 pcs)	165	1.4	16.5	★
EKO: (*EN 50242)	Standarta dienas cikls mēreni netīriem traukiem, tādiem kā katli, šķīvji, glāzes.	Iepriekšēja mazgāšana Mazgāšana (45 °C) Skalošana Skalošana (65 °C) Žāvēšana	5/22 g (1 or 2 pcs)	190	0,69	9	★
 35° Quick	Īsāka mazgāšana viegli netīrām slodzēm, kurām nav nepieciešama žāvēšana.	Iepriekšēja mazgāšana (35 °C) Skalošana (35 °C)		20	0.34	10	
 Soak	Lai izmazgātu ēdienus, kurus plānojat mazgāt vēlāk tajā pašā dienā	Iepriekšēja mazgāšana		15	0.02	3.5	

IEVĒROJIET:

*EN 50242: šī programma ir testa cikls. Informācija par salīdzinošo testēšanu saskaņā ar standartu EN 50242 ir šāda:

- Ietilpība: 9 trauku vietas
- Augšējā groza pozīcija: augšējie riteņi uz sliedēm
- Skalošanas līdzekļa iestatījums: 6
- Pl: 0,49 w; Po: 0,45 w.

Ierīces ieslēgšana

Mazgāšanas cikla palaišana

1. Izvelciet apakšējo un augšējo grozu, ielieciet traukus un iebīdīet grozus atpakaļ. Ieteicams vispirms piepildīt apakšējo grozu, pēc tam augšējo (skatīt sadaļu „Trauku ievietošana mazgāšanas mašīnā”).
2. Ielejiet mazgāšanas līdzekli (skatīt sadaļu „Sāls, mazgāšanas līdzeklis un skalošanas līdzeklis”).
3. Iespraudiet kontaktdakšu kontaktligzdā. Barošana ir 220–240 VAC /50 HZ, kontaktligzdas specifikācija ir 10A, 250 VAC. Ūdens padevei noteikti jābūt ieslēgtai ar pilnu spiedienu.
4. Atveriet durītas, piespiediet ieslēgšanas/izslēgšanas pogu, un iedegsies ieslēgta/izslēgta stāvokļa indikators.
5. Piespiediet programmu pogu; mazgāšanas programmas mainīsies šādi: **Intensīvā -> Standarta -> Eko -> 90 min -> Straujas darbības.**

Atlasiet vajadzīgo programmu, iedegsies attiecīgais indikators. Pēc tam aizveriet durītas, un trauku mazgāšanas mašīna sāks darbu.

Programmu maiņa...

Priekšnoteikums:

1. Darbībā esošu ciklu var modificēt tikai tad, ja tas darbojies neilgu laiku. Pretējā gadījumā mazgāšanas līdzeklis var būt jau atbrīvots un mazgāšanas ūdens – jau iztecināts no ierīces. Ja tā ir, mazgāšanas līdzekļa dozētājs atkal jāuzpilda (skatīt sadaļu „Mazgāšanas līdzekļa iepildīšana”).
2. Atveriet durtiņas, piespiediet programmu pogu – iekārta būs gaidīšanas režīmā. Tad jūs varat mainīt programmu uz vajadzīgā cikla iestatījumu (skatīt sadaļu “Mazgāšanas cikla palaišana”).

IEVĒROJIET:

Atverot durtiņas mazgāšanas cikla laikā, iekārtas darbība tiks pauzēta. Zummers ik pēc minūtes raidīs skaņas signālu, kamēr neaizvērsiet durtiņas. Pēc durtiņu aizvēšanas iekārta atsāks darboties pēc 10 sekundēm.

Aizmirsāt ielikt kādu trauku?

Aizmirstu trauku var ievietot jebkurā laikā, pirms atvērīs mazgāšanas līdzekļa dozētāja vāciņš.

1. Nedaudz paveriet durtiņas.
2. Pēc tam, kad smidzināšanas atzari pārtraukuši darbību, durtiņas var atvērt pilnībā.
3. Ielieciet aizmirstos traukus.
4. Aizveriet durtiņas.
5. Pēc 10 sekundēm trauku mazgāšanas mašīna atsāks darbu.

Mazgāšanas cikla beigās

Kad darba cikls būs pabeigts, trauku mazgāšanas mašīnas zummers 8 sekundes raidīs skaņas signālus un pēc tam apklusīs. Izslēdziet ierīci ar ieslēgšanas/izslēgšanas pogu, noslēdziet ūdens padevi un atveriet trauku mazgāšanas mašīnas durtiņas. Pirms trauku mazgāšanas mašīnas iztukšošanas nogaidiet dažas minūtes, lai nebūtu jārikojas ar traukiem un virtuves piederumiem, kamēr tie vēl ir karsti un var daudz vieglāk saplīst. Turklāt tie labāk nožūs.

- **Trauku mazgāšanas mašīnas izslēgšana**

Programmu indikators nedeg – tikai tādā gadījumā programmas darbība ir pabeigta.

1. Izslēdziet trauku mazgāšanas mašīnu, piespiežot ieslēgšanas/izslēgšanas pogu.
2. Aizgrieziet ūdens krānu!

- **Durtiņas atveriet piesardzīgi.**

Karsti trauki ir jutīgi pret sitieniem. Tādēļ pirms izņemšanas no ierīces traukiem jāļauj aptuveni 15 minūtes atdzist.

Atveriet trauku mazgāšanas mašīnas durtiņas, atstājiet tās vaļā, dažas minūtes nogaidiet un tikai tad izņemiet traukus. Tādējādi tie būs vēsāki, turklāt labāk nožuvuši.

- **Trauku izņemšana no mazgāšanas mašīnas**

Tas, ka trauku mazgāšanas mašīna iekšpusē ir slapja, ir normāli.

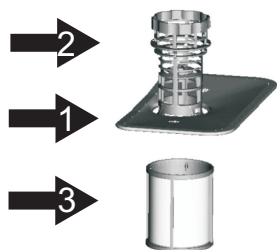
Vispirms iztukšojiet apakšējo grozu, pēc tam – augšējo. Tā jūs izvairīsieties no ūdens pilināšanas no augšējā groza uz traukiem apakšējā grozā.

Mazgāšanas laikā ir bistami vērt vaļā durtiņas, jo karstais ūdens var jūs applaucēt.

Filtrēšanas sistēma

Filtrs novērš lielāku ēdiena palieku vai citu priekšmetu iekļūšanu sūknī. Ēdienu paliekas var aizsprostot filtru, tādā gadījumā tās jāiztīra.

Filtru sistēmu veido raupjš filtrs, plakans filtrs (pamata filtrs) un mikrofiltrs (smalkais filtrs).



Pamata filtrs 1

Šajā filtrā uztvertās ēdienu netīrumu daļiņas īpaša strūkļa uz apakšējā smidzināšanas atzara pārveido pulverī un aizskalo uz noteci. Raupjais filtrs 2

Raupjajā filtrā tiek uztverti lielāki priekšmeti, tādi kā kauli vai stikla gabali, kas varētu aizsprostot noteci. Lai izņemtu filtrā notvertos priekšmetus, viegli saspiediet tapu šī filtra augšpusē un izceliet ārā. Smalkais filtrs 3

Šis filtrs notver netīrumus un ēdienu paliekas padziļinājuma zonā un nepieļauj to nokļūšanu uz traukiem mazgāšanas cikla laikā.

Filtra mezgls

Šis filtrs efektīvi attīra mazgāšanas ūdeni no ēdiena daļiņām, sniedzot iespēju cikla laikā to izmantot atkārtoti. Lai veikspēja un rezultāts būtu labāks, filtrs regulāri jātīra. Šajā nolūkā ir ieteicams lielākas ēdiena daļiņas, kas uztvertas filtrā, iztīrīt pēc katra mazgāšanas cikla, izskalojot pusapaļo filtru un kausu zem tekoša ūdens. Lai izņemtu filtra ierīci, pavelciet kausa rokturi uz augšu.

BRĪDINĀJUMS!

- Trauku mazgāšanas mašīnu nekad nedrīkst darbināt bez filtriem.
- Nepareiza filtra atlikšana vietā var pazemināt ierīces veikspējas līmeni un sabojāt traukus un virtuves piederumus.

1



1. darbība: pagrieziet filtru pretēji pulksteņrādītāju kustības virzienam.

2



2. darbība: izceliet filtra mezglu.

IEVĒROJIET:

Izpildot procedūru no 1. darbības līdz 2. darbībai, filtru sistēma tiks izņemta; izpildot secīgi 2. darbību un 1. darbību, filtru sistēma tiks ievietota.

Piezīmes:

- Pēc katras trauku mazgāšanas mašīnas lietošanas reizes pārbaudiet, vai filtri nav aizsprostoti.
- Atskrūvējot raupjo filtru, var izņemt visu filtru sistēmu. Izņemiet visas ēdienu paliekas un iztīriet filtrus zem tekoša ūdens.

IEVĒROJĒT: Viss filtru mezgls ir jātīra reizi nedēļā.

Filtra tīrīšana

Raupjā filtra un smalkā filtra tīrīšanā lietojiet tīrīšanai paredzētu suku. Salieciet atkal kopā filtra detaļas, kā parādīts attēlos pēdējā lappusē, un atkal ievietojiet visu mezglu trauku mazgāšanas mašīnā, ievietojot to filtra ligzdā un nospiežot uz leju.

BRĪDINĀJUMS! Tīrot filtrus, nesitiet pa tiem. Pretējā gadījumā filtri var tikt sabojāti, un attiecīgi mazināsies trauku mazgāšanas mašīnas veiktspēja.

Vadības paneli var tīrīt ar viegli samitrinātu drānu.

Pēc tīrīšanas tas ir rūpīgi jānosusina.

Korpusa ārpusē jākopj ar labu ierīču pulēšanas vasku.

Nekad nevienu trauku mazgāšanas mašīnas daļu netīriet ar asiem priekšmetiem, beržamiem vīkšķiem vai spēcīgas iedarbības tīrīšanas līdzekļiem.

Durtiņu tīrīšana



Durtiņu apmali drīkst tīrīt tikai ar mīkstu, siltu, mitru drānu.

Lai nepieļautu ūdens iespiešanos durtiņu fiksēšanas mehānismā un elektriskajos komponentos, nelietojiet nekāda veida aerosolu.

BRĪDINĀJUMS!

- Nekad nelietojiet aerosola tipa tīrīšanas līdzekli durtiņu paneļa tīrīšanā, jo tā var sabojāt durtiņu fiksēšanas mehānismu un elektriskos komponentus.
- Nedrīkst lietot abrazīvus līdzekļus vai dažus papīra dvieļus, jo tie var radīt saskrāpēšanas risku vai atstāt plankumus uz nerūsējošā tērauda virsmas.

Aizsardzība pret sasalšanu

Lūdzu, veiciet pasākumus, lai trauku mazgāšanas mašīnu aizsargātu pret sasalšanu ziemā. Ik reizi pēc mazgāšanas cikla rīkojieties šādi:

1. Atvienojiet trauku mazgāšanas mašīnu no elektrotīkla.
2. Atslēdziet ūdens padevi un atvienojiet ūdens ieplūdes cauruli no ūdens vārsta.
3. Izteciet ūdeni no ieplūdes caurules un ūdens vārsta (savāciet ūdeni katlīnā).
4. Atkal pievienojiet ūdens ieplūdes cauruli ūdens vārstam.
5. Izņemiet filtru no tvirtnes pamatnes un ar sūkli uzsūciet padziļinājumā esošo ūdeni.

IEVĒROJĒT: Ja trauku mazgāšanas mašīna nedarbojas ledus dēļ, lūdzu, sazinieties ar profesionāliem servisa darbiniekiem.

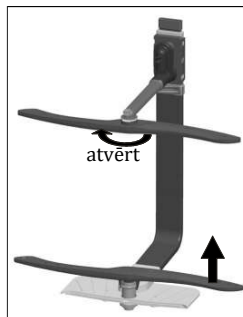
Smidzināšanas atzaru tīrīšana

Smidzināšanas atzari jātīra regulāri, pretējā gadījumā cietajam ūdenim paredzētās ķimikālijas aizsprostos smidzināšanas atzaru strūklu atveres un gultņus.

Lai noņemtu augšējo smidzināšanas atzaru, pieturiet uzgriezni un grieziet atzaru pretēji pulksteņrādītāju kustības virzienam, lai atzaru noņemtu.

Lai noņemtu apakšējo smidzināšanas atzaru, velciet smidzināšanas atzaru uz augšu.

Nomazgājiet atzarus siltā ziepjūdenī un strūklu atveres iztīriet ar mīkstu suku. Pēc rūpīgas skalošanas atlieciet atzarus vietā.



Kā uzturēt trauku mazgāšanas mašīnu labā darba kārtībā

- Pēc katras mazgāšanas reizes

Pēc katras mazgāšanas reizes atslēdziet ūdens padevi ierīcei un atstājiet durtiņas nedaudz pavērtas, lai mitrums un smakas varētu izgarot.

- Izņemiet kontaktdakšu

Pirms tīrīšanas vai apkopes veikšanas vienmēr izņemiet kontaktdakšu no kontaktligzdas.

- Nekādas tīrīšanas ar šķīdinātājiem vai abrazīviem līdzekļiem

Trauku mazgāšanas mašīnas ārpuses un gumijas detaļu tīrīšanā nekādā gadījumā nelietojiet šķīdinātājus vai abrazīvus tīrīšanas produktus. Izmantojiet tikai drānu ar siltu ziepjūdeni. Lai notīrītu plankumus vai traipus no iekšpuses virsmām, izmantojiet drānu, kas samitrināta ūdenī ar nelielu etiķa piedevu vai tīrīšanas produktā, kas ražots speciālu trauku mazgāšanas mašīnām.

- Kad mašīna ilgstoši netiks lietota

Ieteicams iedarbināt vienu mazgāšanas ciklu, trauku mazgāšanas mašīnai esot tukšai; pēc tam izņemiet kontaktdakšu no kontaktligzdas, atslēdziet ūdens padevi un atstājiet ierīces durtiņas nedaudz pavērtas. Tas palīdzēs durtiņu blīvēm kalpot ilgāk un nepieļaus smaku veidošanos ierīces iekšpusē.

- Ierīces pārvietošana

Ja ierīce ir jāpārvieto, mēģiniet turēt to vertikālā stāvoklī. Ja tas ir absolūti nepieciešams, ierīci var balstīt arī uz tās aizmugures.

- Blīves

Viens no faktoriem, kas veicina smaku veidošanos trauku mazgāšanas mašīnā, ir ēdiena paliekas, kas aizķeras blīvēs. Periodiska tīrīšana ar mitru sūkli novērsīs šādu parādību.

Uzmanību!

Cauruļu un elektriskā aprīkojuma uzstādīšana jāveic profesionāļiem.

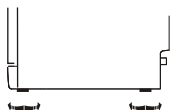
BRĪDINĀJUMS

Elektriskā trieciena risks

Pirms trauku mazgāšanas mašīnas uzstādīšanas atvienojiet elektropadevi.

To neizdarot, pastāv naves vai elektriska trieciena risks.

Ierīces nolīdzināšana



Kad ierīce ir novietota izlīdzināšanai, trauku mazgājamās mašīnas augstumu var mainīt, regulējot kāju skrūvju līmeni.

- Uzstādīšanas priekšdarbi


Trauku mazgāšanas mašīnas uzstādīšanas vietai jābūt esošo ieklūdes un noteces šļūteņu un barošanas kabeļa tuvumā.

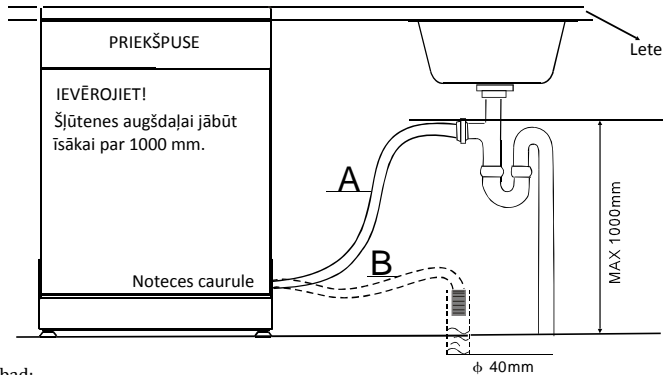
Jāizvēlas viena iebūvētās izlietnes puse, lai atvieglotu trauku mazgāšanas mašīnas noteces šļūteņu pievienošanu.

Ievērojiet: lūdzu, pārbaudiet komplektā esošos uzstādīšanas piederumus (dekoratīvā paneļa āķis, skrūve).

• Noteces šļūteņu pievienošana

Ievietojiet noteces šļūteni noteces caurulē ar minimālo diametru 40 mm vai ļaujiet ūdenim iztecēt izlietnē, nodrošinot, lai šļūtene nesaliktos vai netiktu saspiesta. Šļūtenes augšdaļai jābūt isākai par 1000 mm.

 LŪDZU, NOFIKSĒJIET NOTECES ŠĻŪTENI VEIDĀ A VAI B



BRĪDINĀJUMS!

Savas drošības labad:

NELIETOJIET PAGARINĀJUMA KABEĻI VAI ADAPTERA

KONTAKTDAKŠU AR ŠO IERĪCI.

NEKĀDĀ GADĪJUMĀ NEGRIEZIET VAI NEŅEMIET NOST ZEMĒJUMA SAVIENOJUMU NO BAROŠANAS KABEĻA.

Prasības attiecībā uz elektrību

Lūdzu, ieskatieties tehnisko datu plāksnītē, lai zinātu nominālo spriegumu un pievienotu trauku mazgāšanas mašīnu atbilstoši elektropadevei. Lietojiet nepieciešamo 10 ampēru drošinātāju, laika aizkaves drošinātāju vai ieteikto automātisko slēdzi un nodrošiniet atsevišķu ķēdi, kas apkalpo tikai šo ierīci.

Elektriskais savienojums

Pirms lietošanas nodrošiniet pareiza zemējuma ierīkošanu

Pārliecinieties, vai elektropadeves spriegums un frekvence atbilst tehnisko datu plāksnītē norādītajām vērtībām. Kontaktdakšu drīkst spraut tikai tādā elektrotīkla kontaktligzdā, kas ir pareizi iezemēta. Ja elektrotīkla kontaktligzda, pie kuras ierīce jāpievieno, neatbilst barošanas kabeļa kontaktdakšai, nomainiet kontaktligzdu; nelietojiet adapterus vai tamlīdzīgas ierīces, jo tās var izraisīt pārkaršanu un apdegumus.

NORĀDĪJUMI PAR ZEMĒJUMU

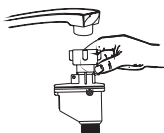
Šai ierīcei jābūt iezemētai. Nepareizas darbības vai salūšanas gadījumā zemējums mazinās elektriskā trieciena risku, nodrošinot elektriskās strāvas mazākās pretestības ceļu. Šai ierīcei ir kabelis ar iekārtas-zemējuma vadītāju un zemējuma kontaktdakšu. Kontaktdakša ir jāsprauž atbilstošā elektrotīkla kontaktligzdā, kas ierīkota un iezemēta atbilstoši visiem vietējiem standartiem un prasībām.

BRĪDINĀJUMS!

Nepareizs iekārtas-zemējuma vadītāja savienojums var radīt elektriskā trieciena risku. Ja šaubāties, vai ierīce ir pienācīgi iezemēta, konsultējieties ar kvalificētu elektriķi vai servisa pārstāvi. Nemodificējiet ierīces esošo kontaktdakšu. Ja tā neatbilst elektrotīkla kontaktligzdai, lūdziet kvalificētam elektriķim ierīkot atbilstīgu elektrotīkla kontaktligzdu.

Kā jāpievieno drošības padeves šļūtene

Ierīce jāpievieno ūdensvadam ar jaunu šļūteņu komplektu. Veco šļūteņu komplektu nedrīkst izmantot atkārtoti. Ūdens spiedienam jābūt diapazonā starp 0,04 MPa un 1 MPa. Ja spiediens ir mazāks par minimālo, konsultējieties ar mūsu servisa nodaļu.



1. Izvelciet drošības padeves šļūtenes pilnībā ārā no uzglabāšanas nodalījuma, kas atrodas trauku mazgāšanas mašīnas aizmugurē.
2. Pievelciet drošības padeves šļūtenes skrūves pie krāna ar ¾ collas vītņi.
3. Pirms trauku mazgāšanas mašīnas iedarbināšanas pilnībā atgrieziet ūdens krānu.

PAR DROŠĪBAS PADEVES ŠĻŪTENI

Drošības padeves šļūtenei ir divkāršas sienīņas. Šļūtenes sistēma garantē tās iejaukšanos, nobloķējot ūdens plūsmu gadījumā, ja padeves šļūtene saplīst un gaisa telpa starp pašu padeves šļūteni un ārējo rievoto šļūteni ir pilna ar ūdeni.

BRĪDINĀJUMS!

Šļūtene, kas piestiprināta izlietnes maisītājam, var pārplīst, ja tā ir uzstādīta vienā ūdens padeves līnijā ar trauku mazgāšanas mašīnu. Ja jūsu izlietnē ir šāda šļūtene, ir ieteicams to atvienot un atveri noslēgt ar aizbāzni.

Kā jāatvieno drošības padeves šļūtene

1. Aizgrieziet ūdens krānu.
2. Izlaidiet ūdens spiedienu, iespiežot spiediena izlaišanas pogu. Tādējādi tiek izlaists ūdens spiediens, un šāda rīcība pasargā jūs un telpu no ūdens izšļācšanas.
3. Noskrūvējiet drošības padeves šļūteni no krāna.

AUKSTĀ ŪDENS SAVIENOJUMS

Pievienojiet aukstā ūdens padeves šļūteni vitņotam 3/4 (collas) savienotājam un nodrošiniet, lai tas būtu stingri pievilkts vietā.

Ja ūdens caurules ir jaunas vai nav ilgstoši lietotas, ļaujiet ūdenim tecēt, lai nodrošinātu, ka ūdens ir tīrs un tajā nav nekādu piemaisījumu. Ja šis piesardzības pasākums netiek veikts, pastāv risks, ka ūdens ieplūde var aizsprostoties un sabojāt ierīci.

Ierīces novietošana

Novietojiet ierīci tai paredzētajā vietā. Aizmugurei jābalstās pret aiz tās esošo sānu, savukārt sāniem – pret blakus esošajiem skapjiem vai sienām. Trauku mazgāšanas mašīnai ir ūdens padeves un noteces šļūtenes, ko var izvietot vai nu labajā, vai kreisajā sānā, lai atvieglotu pareizu uzstādīšanu.

Kā jāizteicina no šļūtenēm liekais ūdens

Ja izlietne ir augstāk par 1000 no grīdas, šļūtenēs esošo lieko ūdeni nevar notecināt tieši izlietnē. Lieko ūdeni no šļūtenēm vajadzēs notecināt bļodā vai piemērotā traukā, kas tiek turēts ārpusē un zemāk par izlietni.

Ūdens izplūde

Pievienojiet ūdens noteces šļūteni. Lai nepieļautu ūdens noplūdes, noteces šļūtenei jābūt pievienotai pareizi. Nodrošiniet, lai ūdens ieplūdes šļūtene nebūtu sacilpojies vai saspiesta.

Pagarinājuma šļūtene

Ja noteces šļūtenei nepieciešams pagarinājums, noteikti jālieto līdzīga noteces šļūtene.

Tā nedrīkst būt garāka par 4 metriem; pretējā gadījumā var mazināties trauku mazgāšanas mašīnas tīrīšanas lietderība.

Sifona savienojums

Ievietojiet noteces šļūteni noteces caurulē ar minimālo diametru 40 mm vai ļaujiet ūdenim iztecēt izlietnē, nodrošinot, lai šļūtene nesaliektos vai netiktu saspiesta. Šļūtenes augšdaļai jābūt īsākai par 1000 mm.

Trauku mazgāšanas mašīnas iedarbināšana

Pirms trauku mazgāšanas mašīnas iedarbināšanas jāpārbauda šādas lietas:


1. Vai trauku mazgāšanas mašīna ir nolīmeņota un pareizi nostiprināta.
2. Vai ieplūdes vārsts ir atvērts.
3. Vai ieplūdes šļūtenju savienojumi ir pilnībā pievilkti un tajos nav noplūdes.
4. Vai vadi ir stingri savienoti.
5. Vai ir ieslēgta barošana.
6. Vai ieplūdes un noteces šļūtenes nav samezglojušās.
7. Vai visi iepakojuma materiāli un drukātie materiāli no trauku mazgāšanas mašīnas ir izņemti.

Uzmanību! Pēc uzstādīšanas, lūdzu, parūpējieties, lai šī rokasgrāmata tiktu saglabāta.

Šīs rokasgrāmatas saturs lietotājiem ir ļoti noderīgs.

Pirms zvanīšanas servisam

Turpmākajās lappusēs sniegto tabulu izskatīšana jums, iespējams, var aiztaupīt zvanu servisam.

	Problēma	Iespējamie cēloņi	Kas jādara
 Tehniskas problēmas	Trauku mazgāšanas mašīna nesāk darboties	Izdedzis drošinātājs vai nostrādājis automātiskais slēdzis	Nomainiet drošinātāju vai atiestatiet automātisko slēdzi. Noņemiet visas citas ierīces, kas ir vienā ķēdē ar trauku mazgāšanas mašīnu.
		Elektropadeve nav ieslēgta	Pārliecinieties, vai trauku mazgāšanas mašīna ir ieslēgta un durtiņas stingri aizvērtas. Pārliecinieties, vai barošanas kabelis ir pareizi iesprausts elektroīkla kontaktligzdā.
		Zems ūdens spiediens	Pārbaudiet, vai ūdens padeves savienojums ir pareizs un vai ūdens krāns ir atgriezts.
		Trauku mazgāšanas mašīnas durtiņas nav stingri aizvērtas.	Noteikti aizveriet stingri durtiņas un nofiksējiet aizslēgu.
	No trauku mazgāšanas mašīnas netiek izsūkņēts ūdens	Noteces caurule ir sacilpojusies	Pārbaudiet ūdens noteces šļūteni.
		Filtrs ir aizsprostots	Pārbaudiet rauņģo filtru (skatīt sadaļu "Filtra tīrīšana")
Virtuves izlietne ir aizsprostota		Pārbaudiet virtuves izlietni, lai pārliecinātos, vai notece darbojas labi. Ja problēma ir tā, ka no virtuves izlietnes neaiztek ūdens, jums, iespējams, ir jāizsauc santehniķis, nevis trauku mazgāšanas mašīnu servisa pārstāvis.	
Vispārējās problēmas	Tvertnē ir putas	Nepiemērots mazgāšanas līdzeklis	Lai nepieļautu putu veidošanos, lietojiet tikai speciālo, trauku mazgāšanas mašīnām paredzēto mazgāšanas līdzekli. Ja tā ir noticis, atveriet trauku mazgāšanas mašīnu un ļaujiet putām iztvaikot. Ielejiet tvertnē 1 galonu auksta ūdens. Aizveriet trauku mazgāšanas mašīnu un nofiksējiet durtiņas ar aizslēgu, pēc tam atlasiet jebkuru ciklu. Trauku mazgāšanas mašīna pirmajā darbībā ūdeni iztecinās. Pēc tam, kad notecināšana ir beigusies, atveriet durtiņas un pārbaudiet, vai putas ir pazudušas. Nepieciešamības gadījumā atkārtojiet šo procedūru.
		Izšķīkstīts skalošanas līdzeklis	Vienmēr bez kavēšanās saslaukiet skalošanas līdzekļa šļakatas.
	Tvertnes iekšpusē ir traipi	Ir lietots mazgāšanas līdzeklis ar krāsvielu	Nodrošiniet, lai mazgāšanas līdzeklis nesaturētu krāsvielas.
	Uz iekšējās virsmas izveidojusies balta plēve	Cieta ūdens minerālvielas	Lai iztīrītu iekšpusi, lietojiet mitru sūkli ar trauku mazgāšanas mašīnai paredzētu mazgāšanas līdzekli un tīrīšanas laikā valkājiet gumijas cimdus. Nekad nelietojiet nekādu citu tīrīšanas līdzekli kā vien trauku mazgāšanas mašīnām paredzētu mazgāšanas līdzekli, lai nepieļautu putu veidošanās risku.
	Uz virtuves piederumiem ir rūsas traipi	Cietušie priekšmeti nav izturīgi pret rūsu.	
		Pēc trauku mazgāšanas mašīnas sāls pievienošanas nav palaista neviena programma. Sāls atliekas ir iekļuvušas mazgāšanas ciklā.	Vienmēr palaidiet ātru mazgāšanas programmu, bez neviena virtuves piederuma trauku mazgāšanas mašīnā un neatlasot turbo funkciju (ja tāda ir), – tas jādara pēc trauku mazgāšanas mašīnas sāls pievienošanas.
	Ūdens mīkstināšanas ierīces vāks ir vaļģis	Pārbaudiet vāku. Nodrošiniet, lai fiksējošais elements būtu darba kārtībā.	
Troksnis	Klaudošs troksnis mazgāšanas nodalījumā	Smidzināšanas atzars sitas pret kādu priekšmetu grozā	Pārtrauciet programmas darbību un pārkārtojiet tos priekšmetus, kas aizšķērso smidzināšanas atzara rotāciju.
	Grabošs troksnis mazgāšanas nodalījumā	Virtuves piederumi mazgāšanas nodalījumā ir vaļģi	Pārtrauciet programmas darbību un pārkārtojiet virtuves piederumus.

	Klaudozš troksnis ūdens caurulēs	To var izraisīt uz vietas veiktā instalācija vai cauruļvada šķērsriezums.	Tam nav nekādas ietekmes uz trauku mazgāšanas mašīnas darbību. Ja šaubāties, sazinieties ar atbilstoši kvalificētu santehniķi.
Neapmierin ošs mazgāšanas rezultāts	Trauki nav tīri	Trauki nav pareizi ievietoti.	Skatiet piezīmes sadaļā "Trauku mazgāšanas mašīnas grozu piepildīšana".
		Programma nav pietiekami jaudīga	Atlasiet intensīvākas darbības programmu. Skatiet sadaļu "Mazgāšanas ciklu tabula".
		Nav dozēts pietiekams daudzums mazgāšanas līdzekļa.	Lietojiet vairāk mazgāšanas līdzekļa vai arī mainiet mazgāšanas līdzekli.
		Priekšmeti bloķē smidzināšanas atzaru ceļu.	Pārkārtojiet priekšmetus tā, lai smidzināšanas atzari varētu brīvi rotēt.
	Stikla trauki izskatās duļķaini	Filtru kombinācija mazgāšanas nodalījuma pamatnē nav tīra vai nav pareizi uzstādīta. Tas var būt smidzināšanas atzaru strūklu atveru bloķēšanas cēlonis.	Iztīriet un/vai uzstādiet filtru kombināciju pareizi. Iztīriet smidzināšanas atzaru strūklu atveres. Skatiet sadaļu „Smidzināšanas atzaru tīrīšana”.
		Miksta ūdens un pārāk liela daudzuma mazgāšanas līdzekļa kombinācija.	Ja ūdens ir mīksts, lietojiet mazāk mazgāšanas līdzekļa un atlasiet īsāko ciklu stikla trauku mazgāšanai un attiecīgi to notīrīšanai.
Uz traukiem ir melnas vai pelēkas zīmes	Pret traukiem rīvējušies alumīnija virtuves piederumi.	Lai likvidētu šīs zīmes, lietojiet saudzējošu abrazīvu tīrīšanas līdzekli.	
Dozētāju kausos ir mazgāšanas līdzekļa paliekas	Trauki bloķē mazgāšanas līdzekļa kausus.	Trauki jāpārvieta pareizi.	
Neapmierin ošs žāvēšanas rezultāts	Trauki nav nožuvuši	Nepareizs savietojums	Piepildiet tauku mazgāšanas mašīnu tā, kā tas ieteikts norādījumos.
		Pārāk maz skalošanas līdzekļa	Palieliniet skalošanas līdzekļa daudzumu/uzpildiet skalošanas līdzekļa dozētāju.
		Trauki izņemti pārāk ātri	Neiztukšojiet trauku mazgāšanas mašīnu uzreiz pēc mazgāšanas. Nedaudz pavēriet durvītas, lai no mašīnas var izkļūt tvaiks. Sāciet trauku izņemšanu no trauku mazgāšanas mašīnas tad, kad trauki vairs ir tik tikko silti, tos skarot ar rokām. Vispirms iztukšojiet apakšējo grozu. Tas novērs ūdens pilēšanu no traukiem augšējā grozā.
		Atlasīta nepareiza programma	Īsajā programmā mazgāšanas temperatūra ir zemāka. Tas pazemina arī tīrīšanas veikspēju. Izvēlieties programmu ar ilgu mazgāšanas laiku.
		Tiek lietoti virtuves piederumi ar zemas kvalitātes pārklājumu	Ūdens notecināšana ar šādiem priekšmetiem ir apgrūtināta. Šāda veida virtuves piederumi vai trauki nav piemēroti mazgāšanai trauku mazgāšanas mašīnā.

Kļūdu kodi

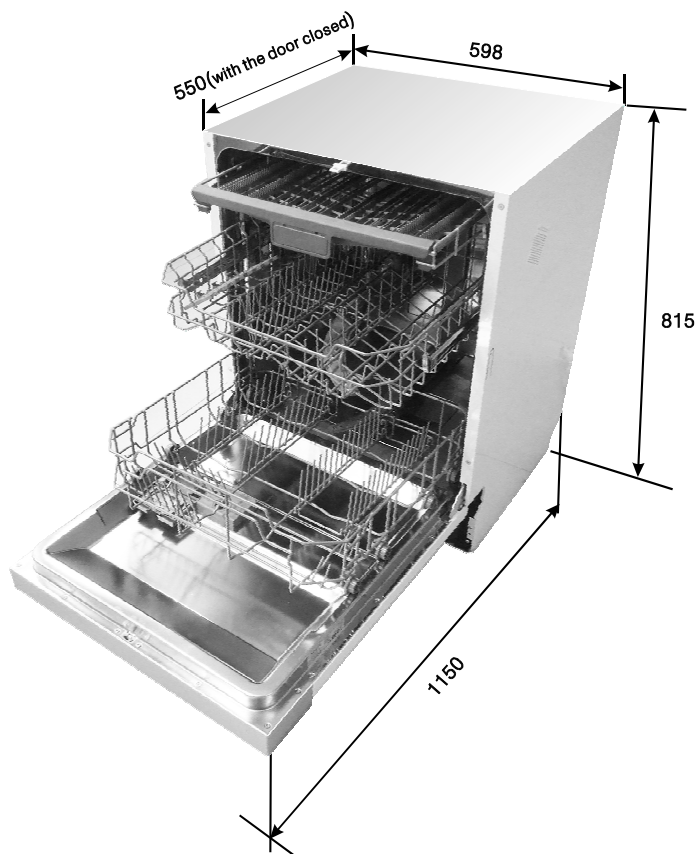
Notiekot kādai nepareizai darbībai, ierīces displejā būs redzams kļūdas kods, kas jūs brīdinās.

<i>Kodi</i>	<i>Nozīmes</i>	<i>Iespējamie cēloņi</i>
E1 Soak programmu mirgo	Ilgēsnis ijjimo laikas.	Maišytuvai neatsidaro arba apribojamas vandens tiekimas, arba per mažas vandens slėgis.
E3 Soak programmu un ātru programmu mirgo	Nav sasniegta vajadzīgā temperatūra	Apkures elementa darbības traucējumi
E4 Mirgo ECO indikators	Pertekojimas	Indaplovės nutekėjimo elementai nesandarūs.

BRĪDINĀJUMS!

- Ja notiek pārplūde, pirms zvanišanas servisam atslēdziet ūdensvada padevi.
- Ja pārplūdes vai nelielas noplūdes dēļ ierīces pamatnē ir ūdens, tas ir jāizvāc, un tikai tad trauku mazgāšanas mašīnu drīkst iedarbināt atkārtoti.

Tehniskā informācija



Augstums:	815 mm
Platums:	598 mm
Dziļums:	550mm (ar aizvērtām durtiņām)
Ūdens spiediens:	0,04–1,0 MPa
Elektropadeve:	skatīt tehnisko datu plāksnīti
Ietilpība:	14 trauku vietas