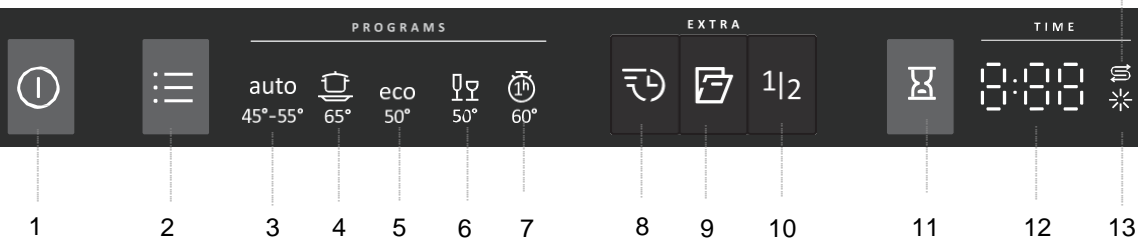


SQ

## Udhëzimet e përdorimit Lavastovilje GV561D10

### gorenje

14



- |   |                                 |    |                                      |
|---|---------------------------------|----|--------------------------------------|
| 1 | Butoni kryesor i ndezjes/fikjes | 8  | Larje e shpejtë                      |
| 2 | Përzgjedhësi i programit        | 9  | Hapje automatike                     |
| 3 | Larje automatike                | 10 | Gjysëm ngarkese                      |
| 4 | Larje intensive                 | 11 | Fillim me vonesë                     |
| 5 | Larje ekologjike                | 12 | Ekrani                               |
| 6 | Larje qelqesh/gotash            | 13 | Treguesi i ndihmuesit për shpërlarje |
| 7 | 1 orë larje                     | 14 | Treguesi i kripës                    |

Udhëzime për sigurinë .....	2
Para larjes për herë të parë .....	3
Mbushja e lavastoviljes .....	6
Përdorimi i lavastoviljes .....	7
Cilësimet .....	11
Përkujdesja dhe pastrimi .....	13
Zgjidhja e problemeve .....	15
Instalimi .....	18
Shërbimi .....	19
Informacion për institucionin testues .....	20
Informacion teknik .....	21

## Udhëzime për sigurinë

### Të përgjithshme

- Lexoni udhëzimet e përdorimit dhe mbajini ato në një vend të sigurt!
- Asnjëherë mos e përdorni lavastoviljen për qëllime të tjera përveç atyre të specifikuara në këto udhëzime përdorimi.
- Mos e mbushni derën e lavastoviljes ose shportat e lavastoviljes me asgjë tjetër përveç enëve.
- Asnjëherë mos e lini hapur derën e lavastoviljes, pasi dikush mund të mbështetet mbi të.
- Përdorni vetëm detergjent për lavastovilje!
- Kjo pajisje mund të përdoret nga fëmijë të moshës 8 vjeç e sipër dhe nga njerëz me aftësi të kufizuara fizike, mendore, humbje të kujtesës ose mungesë të përvojës dhe njohurive. Këta individë duhet të mbikëqyren kur përdorin pajisjen ose të marrin udhëzime se si ta përdorin pajisjen dhe të kuptojnë rreziqet që mund të ndodhin. Pastrimi i pajisjes nuk duhet të bëhet nga fëmijët e pa mbikëqyruar.
- Fëmijët duhet të mbahen në vëzhgim, për t'u siguruar që ata nuk luajnë me lavastoviljen.
- Kabllot e dëmtuara të rrjetit elektrik duhet të zëvendësohen vetëm nga një elektrikist i kualifikuar.
- Për të larë pjata të përdorimit familjar, lavastoviljen përdoreni vetëm në mjedise të llojit familjar.  
Të gjitha format e tjera të përdorimit janë të ndaluara.
- Në lavastovilje mos vendosni asnjëherë enë me mbetje tretësash për shkak të rrezikut të shpërthimit. As enët që përmbajnë hi, dyllë ose lubrifikantë nuk mund të lahen në lavastovilje.

### WARNING!

Thikat dhe sendet e tjera me majë duhet të vendosen me pikat poshtë shportës së takëmeve ose horizontalisht në shportat e tjera.

### Instalimi

Shikoni seksionin Instalimi.

### Siguria e fëmijëve

- Gjithmonë lavastoviljen vereni në funksionim menjëherë pasi të hidhni detergjentin.
- Mbajini fëmijët larg lavastoviljes kur dera është e hapur. Brenda mund të ketë mbetur detergjent!
- Mos i lejoni fëmijët që të përdorin ose të luajnë me lavastoviljen. Jini veçanërisht vigjilentë kur dera është e hapur.

### WARNING!

Fëmijët duhet të mbikëqyren - detergjenti për larjen e enëve është gërryes!

### Mbajtja/transporti gjatë dimrit

- Lavastoviljen mbajeni aty ku temperaturat qëndrojnë mbi pikën e ngrirjes.
- Në një mot shumë të ftohtë, shmangini distancat e gjata të transportit.
- Lavastoviljen transportojeni në këmbë ose të shtrirë në shpinë.

### Funksioni i guarnicionit të tejmbushjes

Mbrojtja nga tejmbushja fillon të shkarkojë pajisjen dhe mbyll furnizimin me ujë në rast se niveli i ujit në lavastovilje e tejkalon nivelin normal. Në qoftë se aktivizohet mbrojtja nga tejmbushja, mbylleni furnizimin me ujë dhe telefononi departamentin e shërbimit.

### Materiali i paketimit

Ju lutemi përzgjidhni materialet që do të hidhen në përputhje me udhëzimet lokale.

### Shkatërrimi

- Kur lavastovilja ka arritur fundin e jetëgjatësisë së saj dhe do të hidhet, ajo duhet të bëhet menjëherë e papërdorshme. Tërhiqeni kabllin elektrik dhe pritëni atë sa më shkurt që të jetë e mundur.
- Lavastovilja është prodhuar dhe etiketuar për riciklim.
- Kontaktoni me autoritetin tuaj lokal për informacion se ku dhe si duhet të riciklohet në mënyrën e duhur lavastovilja.

## Para larjes për herë të parë

### Zbutësi i ujit

Në mënyrë që të arrihen rezultate të mira për larjen e enëve, lavastovilja ka nevojë për ujë të butë (ujë me përbajtje të ulët mineralësh). Uji i fortë lë një shtresë të bardhë mbi enët dhe në lavastovilje.

Fortësia e ujit specifikohet duke përdorur shkallët e mëposhtme: Shkalla gjermane e fortësisë së ujit (°dH) dhe shkalla franceze e fortësisë së ujit (°fH). Furnizimi me ujë me një fortësi uji që tejkalon 6°dH (9°fH) duhet të zbutet. Kjo bëhet automatikisht me ndihmën e zbutësit të integruar të ujit. Me qëllim që zbutësi të funksionojë në mënyrë optimale, ai duhet të përshtatet sipas fortësisë së furnizimit me ujë.

Kontaktoni ujesjellësin lokal për të kontrolluar fortësinë e ujit në zonën tuaj.

### Hedhja e zbutësit të ujit

Kapitulli Cilësimet në faqen 8 përshkruan mënyrën e rregullimit të zbutësit të ujit.

### Mbushja me kripë

Para se të filloni të përdorni një lavastovilje me zbutës uji, duhet të mbushni ndarjen e kripës me kripë për ujin

#### **WARNING!**

Në mënyrë që të shmangen njollat e ndryshkut, pas hedhjes së kripës, duhet të fillojë menjëherë një program për larjen e enëve.

Asnjëherë mos e hidhni detergjentin për larjen e enëve në ndarjen e kripës. Kjo shkatërron zbutësin e ujit!

#### Herën e parë, veproni si më poshtë:

- 1 Zhvidhoseni kapakun sipas ilustrimit.
- 2 Vendoseni hinkën e furnizuar me lavastoviljen në vrimën e sipërme të ndarjes së kripës. Fillimisht, hidhni rreth 1 l ujë.
- 3 Pastaj hidhni kripën, maksimumi 1.5 kg, derisa ndarja të mbushet.
- 4 Në mënyrë që kapaku të mund të shtrëngohet mirë, fshijeni të gjithë kripën e tepërt.
- 5 Për t'u siguruar që e gjithë kripa në lavastovilje do të shpërlahet, filloni një program.



#### Treguesi i rimbushjes me kripë

Kur kripa duhet të mbushet, në ekran do të ndizet simboli i mësipërm.

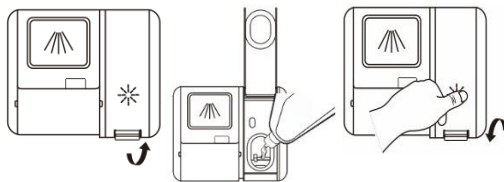
Kur kripa të mbarojë, hiqeni kapakun dhe mbushni enën me kripë. Uji nevojitet vetëm herën e parë! Pastrojeni dhe shtrëngojeni mirë. Për t'u siguruar që e gjithë kripa në lavastovilje do të shpërlahet, filloni një program.

Pas mbushjes, mund të nevojitet pak kohë derisa të fiket simboli.

#### Mbushja me ndihmuesin për shpërlarje

Në qoftë se përdorni ndihmues për shpërlarje, tharja është më e shpejtë dhe arrihet një rezultat më i mirë. Gjithashtu, ju do të arrini një rezultat më të mirë për larjen e enëve me pjata të pastra dhe pa njolla.

- 1 Hiqeni kapakun e depozitës së shpërlarjes duke e ngritur dorezën.
- 2 Ndhimuesin për shpërlarje hidhni në shpërndarës, duke pasur kujdes që të mos tejmbushet
- 3 Në përfundim, mbylleni kapakun fort.



#### Treguesi i rimbushjes me ndihmuesin për shpërlarje

Kur ndihmuesi për shpërlarje duhet të mbushet, në ekran do të ndizet simboli i mësipërm.

Pas mbushjes, mund të nevojitet pak kohë derisa të fiket simboli.

#### Vendosja e dozës së ndihmuesit për shpërlarje

Shpërndarja e ndihmuesit për shpërlarje mund të vendoset nga 1 (doza e ulët) deri në 5 (Doza e lartë). (Vendosja nga fabrika: 3)

#### Rriteni dozën e ndihmuesit për shpërlarje:

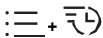
- Në qoftë se enët kanë shenja uji.

#### Uleni dozën e ndihmuesit për shpërlarje:

- Në qoftë se enët kanë një veshje ngjitëse të bardhë / blu.
- Në qoftë se enët janë me vija.
- Krijimi i shkumës. Nëse keni ujë shumë të butë, ndihmuesi për shpërlarje mund të hollohet 50:50 me ujë.

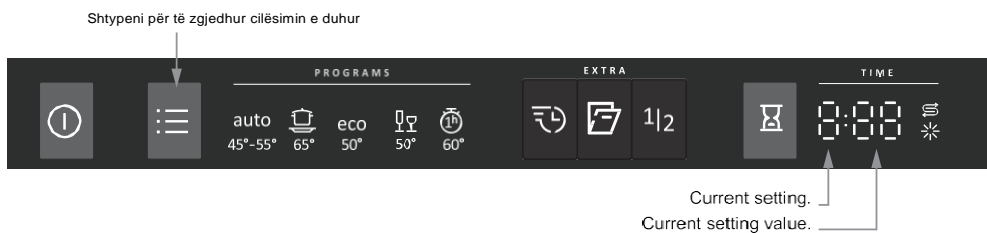
## Cilësimet

### Hapja e menisë së cilësimeve:



1. Fillimisht, hapeni derën. Ndizeni pajisjen. Shtypeni dhe mbajeni të shtypur butonin kryesor të ndezjes, derisa të ndizet ekrani.
2. Brenda 10 sekondave:
  - shtypeni në të njëjtën kohë përzgjedhësin e Programit dhe butonin e opsionit për larje të shpejtë (Speed Wash).
3. Ekranin tregon menunë e cilësimeve (cilësimin aktual dhe vlerën e tij të vendosur aktualisht).  
(Dilni nga menjuja duke u zhvendosur nëpër menu ose duke shtypur butonin kryesor të ndezjes.)
4. shtypeni Programin për të zgjedhur cilësimin e duhur sipas zakoneve tuaja të përdorimit.

### Navigimi në menunë e cilësimeve:



Tani mund të rregulloni cilësimet e mëposhtme:

Silësimet	Opsionet	
1. Fortësia e ujit	1:01 - 1:05	Rregullimi i depozitës së ndihmuesit për shpëlarje. Lavastovilja është projektuar për të përshtatur konsumin nga përdoruesi.



## Larja ekonomike e enëve

- Për të kursyer energji, mos e ndizni lavastoviljen derisa të mbushet plotësisht.
- Mos e shpërlani me ujë të rrjedhshëm. Thjesht, përpara se të mbushni lavastoviljen, pastroni grimcat e mëdha të ushqimit.
- Zgjidhni një detergjent të padëmshëm për mjedisin. Lexojeni deklaratën mjedisore në paketim!
- Në qoftë se pjatat janë vetëm pak të papastrta, mund të zgjidhni një program me temperaturë të ulët.
- Rezultatet më të mira të tharjes arrihen nëse e hapni pak derën, pasi programi të ketë mbaruar. (Në qoftë se lavastovilja është e inkasuar, mobiljet përreth duhet të jenë rezistente ndaj kondensimit.)

## Enët delikate

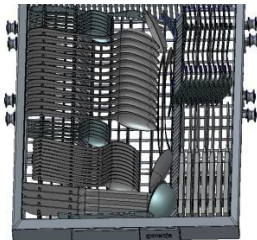
Disa enë gatimi nuk është e sigurt të lahen në lavastovilje. Kjo mund të jetë për disa arsye. Disa materiale nuk mund t'i rezistojnë nxehtësisë së madhe, të tjerat mund të dëmtohen nga detergjenti për larjen e enëve.

## Shportat e lavastoviljes (EN50242)

Lavastovilja është e pajisur me një tabaka të sipërme për takëmet, një shportë të sipërme dhe një shportë të poshtme.

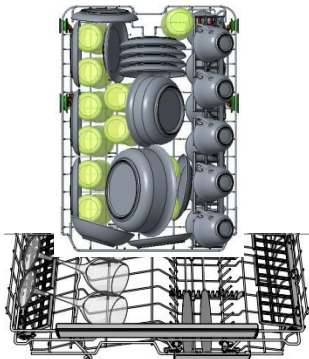
## Tabakaja e sipërme për takëmet

Tabakaja e sipërme për takëmet ka vend për takëmet, lugët, pirunjë, takëmet e servisit dhe sende të ngjashme.



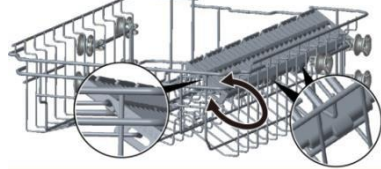
## Shporta e sipërme

Në shportën e sipërme vendosni gotat, filxhanët, tasat, pjatat e garniturave dhe pjatat e filxhanëve. Të gjitha sipërfaqet e papastrta duhet të jenë nga brenda dhe poshtë! Gotat e verës vendosen në raftin e gotave të verës dhe thikët vendosen në mbajtësen e thikave në të djathtë (nëse është e disponueshme).



## Rafti i filxhanëve

Rafti i filxhanëve mund të paloset lart ose poshtë për stivosen më të mirë të tenxhereve dhe tiganëve. Sigurohuni që rafti i filxhanëve të jetë në pozicionin e duhur kur të paloset, siç tregohet në foto.



## Ngritja dhe ulja e shportës së sipërme

Lartësia e shportës së sipërme mund të rregullohet në mënyrë që të krijojë më shumë hapësirë për enë të mëdha edhe për shportën e sipërme / të poshtme. Lartësia e shportës së sipërme mund të rregullohet duke ngritur lart shportën për pozicionin e sipërme dhe për të ulur shportën e sipërme duke shtypur dorezën lart, shikoni foton më poshtë:

**Ngrijeni shportën për pozicionin e sipërme**

**Shtypeni dorezën lart për të ulur shportën**



**Adjust handle**

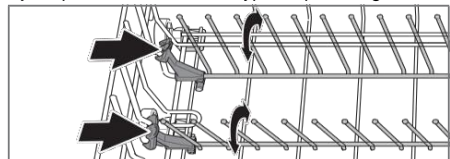
## Shporta e poshtme

Në shportën e poshtme vendosni pjatat e garniturave, pjatat, tenxheret dhe takëmet e servisit, (në shportën e takëmeve).



## Kunjat e palosshme

Kunjat e palosshme mund të palosen lart ose poshtë për ta bërë më të lehtë stivosen e tenxhereve, tasave dhe gotave. Përpara se të rregulloni pozicionin e tyre, lironi kunjat e palosshme duke e shtypur kapësen nga brenda.



### NOTE!

Vendosni enët në pajisje në mënyrë që uji i shpërlarjes të rrjedhë prej tyre; kjo është veçanërisht e rëndësishme për plastikën.

Kontrolloni që krahët spërkatës të rrotullohen lirisht

## Mbushja e lavastoviljes

### Shportat e lavastoviljes (EN60436)

Lavastovilja është e pajisur me një tabaka të sipërme për takëmet, një shportë të sipërme dhe një shportë të poshtme.

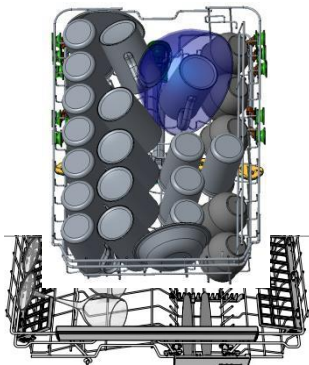
### Tabakaja e sipërme për takëmet

Tabakaja e sipërme për takëmet ka vend për takëmet, lugët, pirunjët, takëmet e servisit dhe sende të ngjashme.



### Shporta e sipërme

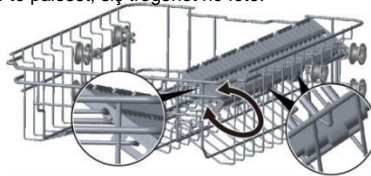
Në shportën e sipërme vendosni gotat, filxhanët, tasat, pjatat e garniturave dhe pjatat e filxhanëve. Të gjitha sipërfaqet e papastra duhet të jenë nga brenda dhe poshtë! Gotat e verës vendosen në raftin e gotave të verës dhe thikat vendosen në mbajtësen e thikave në të djathtë (nëse është e disponueshme).



### Rafti i filxhanëve

Rafti i filxhanëve mund të paloset lart ose poshtë për

stivosjen më të mirë të tenxhereve dhe tiganëve. Sigurohuni që rafti i filxhanëve të jetë në pozicionin e duhur kur të paloset, siç tregohet në foto.



### Ngritja dhe ulja e shportës së sipërme

Lartësia e shportës së sipërme mund të rregullohet në mënyrë që të krijojë më shumë hapësirë për enë të mëdha edhe për shportën e sipërme / të poshtme. Lartësia e shportës së sipërme mund të rregullohet duke ngritur lart shportën për pozicionin e sipërm dhe për të ulur shportën e sipërme duke shtypur dorezën lart, shikoni foton më poshtë:

**Ngrijeni shportën për pozicionin e sipërm**



**Shtypni dorezën lart për të ulur shportën**



Adjust handle

### Shporta e poshtme

Në shportën e poshtme vendosni pjatat e garniturave, pjatat, tenxheret dhe takëmet e shërbimit, (në shportën e takëve).



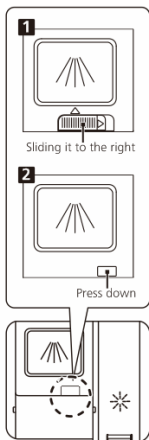
## Përdorimi i lavastoviljes

### Hedhja e detergjentit

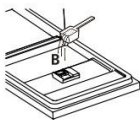
Hidheni detergjentin në ndarjen e detergjentit.

1: Ju lutemi zgjidhni një mënyrë hapjeje në përputhje me situatën aktuale.

- (1). Hapeni kapakun duke rrëshqitur kapësen lëshuese.
- (2). Hapeni kapakun duke e shtypur poshtë kapësen lëshuese.



2: Për ciklin kryesor të larjes, detergjentin hidheni në zgavrën më të madhe (A). Për një rezultat më të mirë larjeje, veçanërisht nëse keni sende shumë të papastra, hidhni një sasi të vogël detergjenti në derë. Detergjenti shtesë do të aktivizohet gjatë fazës së paralarjes.



3: Mbylleni kapakun duke e rrëshqitur përpara dhe pastaj shtypeni.



Ndiqni udhëzimet në paketimin e detergjentit. Kjo lavastovilje është e pajisur me një zbutës uji, prandaj përdorni detergjent

Shumë detergjent mund të rezultojë në larje më pak efektive të enëve dhe gjithashtu shkakton ndikim më të madh në mjedis. Kapaku është i ngushtë dhe nuk hapet siç duhet.

Në mënyrë që të përcaktoni se ku duhet të vendosen tabletat brenda lavastoviljes (p.sh. në shportën e takëmeve, në dhomën e detergjentit, etj.), lexoni rekomandimet e prodhuesit në paketim.

#### NOTE!

Për programe të shkurtra (më pak se 75 minuta), nuk rekomandohen tabletat për larjen e enëve. Në vend të tyre përdorni detergjent pluhur ose të lëngshëm për lavastovilje.

#### Detergjentët 3-në-1/të gjitha në një

Lexoni me kujdes të gjitha udhëzimet për këto produkte. Nëse ndonjë gjë është e paqartë, kontaktoni prodhuesin e detergjentit.

Në qoftë se tabletat e detergjentit përmbajnë ndihmues për shpërlarje, dozimi i ndihmuesit për shpërlarje i lavastoviljes mund të çaktivizohet. Shikoni kapitullin Cilësimet. Kini parasysh që ndarja e kripës duhet të mbushet me kripë.



#### Butoni kryesor i ndezjes/fikjes

Shtypeni dhe mbajeni të shtypur butonin kryesor të ndezjes/fikjes, derisa të ndizet ekrani.



#### PROGRAMET – Zgjedhja e programit

Shtypeni zgjedhësin e Programit një herë ose më shumë, derisa të aktivizohet simboli i programit të dëshiruar.

#### NOTE!

Përdorni vetëm detergjent për lavastovilje! Nuk duhet të përdoren lëngje larëse, pasi shkuma që formojnë nuk lejon funksionimin e efektshëm të lavastoviljes

#### Tabletat për larjen e enëve

Nëse është e vështirë të mbyllni kapakun e shpërndarësit, përgjysmoheni tabletën. Në qoftë se dozat e ndihmës shpërlarëse të përshtatshme për ujë të butë Ekziston rreziku që detergjenti të mos lirohet siç duhet në rast se dozat e ndihmuesit për shpërlarje janë të përshtatshme për ujë të butë.

## auto Larja automatike

Lavastovilja mund të masë sa të pista janë enët dhe të rregullojë konsumin e ujit dhe temperaturën sipas rrethanave.

Kur instalohet rishtas, përpara se të përshtatet plotësisht dhe të sigurojë rezultatet më të mira, programi duhet të aktivizohet pesë herë.



## Larja intensive

Program për enët shumë të papastra, të tilla si tiganët, tavat dhe enët e furrës. Gjithashtu ideal për situata kur kërkesat për higjienë janë veçanërisht të larta, si p.sh. kur lani në lavastovilje shisheet e foshnjave dhe pllakat e prerjes. Në qoftë se këto enë nuk e mbushin plotësisht lavastoviljen, mund të shtoni pjata dhe enë të ngjashme me to.

## eco Larja ekologjike

Ky program ka për qëllim larjen e enëve normalisht të papastra dhe është programi më efektiv në lidhje me energjinë e kombinuar dhe konsumin e ujit.



## Larja e gotave

Ky program përdoret për qelqë dhe porcelane që janë pak të papastra, për enë porcelani dhe qelqi jo shumë të papastra.



## Larja 1 orë

Për ngarkesa me papastërti normale që kanë nevojë për larje të shpejtë.

## EXTRA - Përzgjedhja e opsioneve

Për të zgjedhur një opsion, shtypni një nga butonat e opsionit derisa opsioni të aktivizohet. Opsionet e disponueshme ndryshojnë midis programeve dhe disa opsione nuk mund të kombinohen (opsionet e disponueshme kanë një ndriçim të zbehtë).



## Larja e shpejtë

Ky opsion shkurton kohën e programit, por përdor më shumë energji dhe ujë.



## Hapja automatike

Dera e lavastoviljes hapet automatikisht në fund të programit, gjë që përmirëson rezultatet e tharjes. Kur e shtypni këtë buton, do të ndriçojë treguesi përkatës.

## 1|2 Gjysëm ngarkese

Ky opsion përshtat programin e larjes së enëve në një lavastovilje gjysëm të mbushur, duke përdorur më pak energji dhe ujë.



## Fillimi me vonesë

Kur zgjidhni fillimin me vonesë, lavastovilja do të fillojë 1-24 orë pasi të keni mbyllur derën.

1 Shtypeni butonin një herë për të aktivizuar fillimin me vonesë. Për të vendosur numrin e dëshiruar të orëve, butonin shtypeni disa herë - ose mbajeni të shtypur.

2 Mbylleni derën dhe lavastovilja do të numërojë 1 orë për çdo shtypje të butonit dhe do të fillojë pas vonesës së zgjedhur. Nëse dëshironi të anuloni opsionin e fillimit me vonesë, hapeni derën dhe shtypeni e mbajeni të shtypur butonin kryesor të ndezjes/fikjes, derisa të fiket ekrani.

## Ndezja e lavastoviljes

Për të filluar funksionimin lavastovilja, mbylleni derën. Nëse butoni kryesor i ndezjes/fikjes në lavastovilje është i ndezur (on) ajo do të fillojë automatikisht kur të mbyllet dera.

## TIME - Koha e mbetur

Pasi të keni zgjedhur një program dhe opsionet, do të shfaqet koha që ka harxhuar programi kur është përdorur për herë të fundit.

## Ndalimi ose ndryshimi i një programi

Ndalimi ose ndryshimi i një programi  
Në qoftë se dëshironi të ndryshoni programin pasi keni filluar larjen e enëve, hapeni derën, pastaj shtypeni dhe mbajeni të shtypur butonin kryesor të ndezjes/fikjes derisa të fiket ekrani. Në rast se kapaku i shpërndarësit të detergjentit është hapur, hidhni më shumë detergjent. Pastaj shtypeni butonin kryesor të ndezjes/fikjes, zgjidhni një program të ri dhe mbylleni derën.

## Dëshironi të shtoni më shumë enë?

Hapeni derën. Lavastovilja do të ndalojë automatikisht. Shtoni enët dhe mbylleni derën. Pas pak, lavastovilja do të vazhdojë programin.

## Si të merrni rezultatet më të mira të tharjes

- Mbusheni plotësisht lavastoviljen.
- Vendosini enët në pajisje në mënyrë që uji i shpërlarjes të kullojë tyre; kjo është veçanërisht e rëndësishme për plastikën.
- Mbusheni plot me ndihmuesin për shpërlarje ose rriteni nivelin e dozës së ndihmuesit për shpërlarje.
- Aktivizojeni opsionin Extra dry.
- Pasi të përfundojë programi, hapeni pak derën.
- Përpara se të zbrazni lavastoviljen, lëri enët të ftohen.

## Pasi të përfundojë programi

Pasi përfundon programi, lavastovilja fiket automatikisht. Mbylleni rubinetin e ujit pas çdo përdorimi.

## Në qoftë se lavastovilja është fikur nëpërmjet butonit kryesor të ndezjes/fikjes ose gjatë ndërprerjes së energjisë

Në qoftë se programi i larjes së enëve nuk kishte përfunduar, programi i ndërprerë do të vazhdojë kur të rikthehet energjia

### NOTE!

Është e rrezikshme të hapni derën kur ka larje në proces, pasi mund të digjeni nga uji i nxehtë.



## Grafiku i programeve (EN50242)

PROGRAMET - Programi	Detergjenti, ndarja 1 / 2 (ml)	EXTRA - Opsionet	Paralarja	Larja kryesore	Numri i shpërlarjeve	Shpërlarja përfundimtar e	Vlerat e konsumit <sup>1)</sup>		
							Koha e larjes së enëve (afërsisht. orë:min)	Energjia (afërsisht. kWh)	Konsumi i ujit. (L)
Larja automatike	5 / 22.5	Hapja automatike	1	45~55 °C	2	60 °C	1:20-2:30	0.790-1.510	9.8~13.1
Larja intensive	5 / 22.5	Larja e shpejtë Hapja automatike Gjysëm ngarkese	1	65 °C	3	60 °C	3:25	1.010	16.3
Larja ekologjike <sup>2)</sup>	27.5	Larja e shpejtë Hapja automatike Gjysëm ngarkese		50 °C	2	50 °C	3:25	0.705	9.5
Larja e gotave	5 / 22.5	Larja e shpejtë Hapja automatike Gjysëm ngarkese	1	50 °C	2	50 °C	2:00	0.910	13.3
Larja 1 orë	27.5	Hapja automatike Gjysëm ngarkese		50 °C	2	50 °C	0:58	1.010	13.3

<sup>1)</sup> Vlerat e konsumit ndryshojnë në varësi të temperaturës së ujit që hyn, temperaturës së dhomës, madhësisë së ngarkesës, funksioneve shtesë të zgjedhura e të tjera.

<sup>3)</sup> Ky program për larjen e enëve është cikli standard i larjes që përdoret për të përpiluar informacionin në etiketimin e energjisë. Ai është menduar për larje me papastërti normale

<sup>4)</sup> të enëve dhe është programi më efektiv në lidhje me konsumin e kombinuar të energjisë dhe ujit.

## Grafiku i programeve (EN60436)

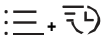
PROGRAMET - Programi	Detergjenti, ndarja 1 / 2 (ml)	EXTRA - Opsionet	Paralarja	Larja kryesore	Numri i shpërlarjeve	Shpërlarja përfundimtar e	Vlerat e konsumit <sup>1)</sup>		
							Koha e larjes së enëve (afërsisht. orë:min)	Energjia (afërsisht. kWh)	Konsumi i ujit. (L)
Larja automatike	4 / 15	Hapja automatike	1	45~55 °C	2	60 °C	1:20-2:30	0.790-1.510	9.8~13.1
Larja intensive	4 / 15	Larja e shpejtë Hapja automatike Gjysëm ngarkese	1	65 °C	3	60 °C	3:25	1.010	16.3
Larja ekologjike 2)	19	Larja e shpejtë Hapja automatike Gjysëm ngarkese		50 °C	2	50 °C	3:25	0.719	9.5
Larja e gotave	4 / 15	Larja e shpejtë Hapja automatike Gjysëm ngarkese	1	50 °C	2	50 °C	2:00	0.910	13.3
Larja 1 orë	19	Hapja automatike Gjysëm ngarkese		50 °C	2	50 °C	0:58	1.010	13.3

<sup>1)</sup> Vlerat e konsumit ndryshojnë në varësi të temperaturës së ujit që hyn, temperaturës së dhomës, madhësisë së ngarkesës, funksioneve shtesë të zgjedhura e të tjera.

<sup>5)</sup> Ky program për larjen e enëve është cikli standard i larjes që përdoret për të përpiluar informacionin në etiketimin e energjisë. Ai është menduar për larje me papastërti norma të enëve dhe është programi më efektiv në lidhje me konsumin e kombinuar të energjisë dhe ujit.

## Cilësimet

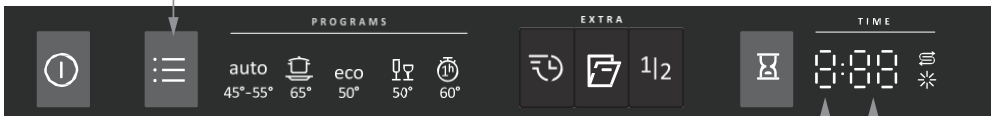
### Hapni menunë e cilësimeve:



1. Fillimisht, hapeni derën. Ndizeni pajisjen. Shtypeni dhe mbajeni të shtypur butonin kryesor të ndezjes/fikjes derisa të ndizet ekrani.
2. Brenda 10 sekondave:
  - Për larje të shpejtë, shtypeni përzgjedhësin e Programit dhe butonin e opsioneve në të njëjtën kohë.
3. Për larje të shpejtë, shtypeni edhe një herë butonin e opsioneve.
4. Ekranin do të tregojë menunë e cilësimeve (cilësimin aktual dhe vlerën e tij të vendosur aktualisht). (Dilni nga menuja duke u zhvendosur nëpër menu ose duke shtypur butonin kryesor të ndezjes/fikjes.)
5. Shtypeni Programin për të zgjedhur cilësimin e duhur sipas zakoneve tuaja të përdorimit

### Navigoni në menunë e cilësimeve:

Shtypeni për të zgjedhur cilësimin e duhur



Current setting.

Current setting value:

### Tani mund të rregulloni cilësimet e mëposhtme:

Cilësimet	Opsionet																																					
1. Fortësia e ujit	2:00 - 2:09	<p>Rregullimi i zbutësit të ujit. Lexoni cilësimin e duhur në tabelën e fortësisë së ujit më poshtë.</p> <table border="1"> <thead> <tr> <th>°dH</th> <th>°fH</th> <th></th> <th>°dH</th> <th>°fH</th> <th></th> </tr> </thead> <tbody> <tr> <td>0-5</td> <td>0-9</td> <td>2:00</td> <td>20-24</td> <td>35-43</td> <td>2:05</td> </tr> <tr> <td>6-8</td> <td>10-14</td> <td>2:01</td> <td>25-29</td> <td>44-52</td> <td>2:06</td> </tr> <tr> <td>9-11</td> <td>15-20</td> <td>2:02</td> <td>30-39</td> <td>53-70</td> <td>2:07</td> </tr> <tr> <td>12-14</td> <td>21-25</td> <td>2:03</td> <td>40-49</td> <td>71-88</td> <td>2:08</td> </tr> <tr> <td>15-19</td> <td>26-34</td> <td>2:04</td> <td>50+</td> <td>89+</td> <td>2:09</td> </tr> </tbody> </table> <p>Mos harroni që pasi të keni hedhur zbutësin e ujit në 2:01 - 2:09, të hidhni kripë në ndarjen e kripës.</p> <p><i>Për furnizimin me ujë me fortësi nën 6° dH (9° fH), zgjidhni 2:00. Zbutësi i ujit do të çaktivizohet dhe nuk ka nevojë për kripë.</i></p>	°dH	°fH		°dH	°fH		0-5	0-9	2:00	20-24	35-43	2:05	6-8	10-14	2:01	25-29	44-52	2:06	9-11	15-20	2:02	30-39	53-70	2:07	12-14	21-25	2:03	40-49	71-88	2:08	15-19	26-34	2:04	50+	89+	2:09
°dH	°fH		°dH	°fH																																		
0-5	0-9	2:00	20-24	35-43	2:05																																	
6-8	10-14	2:01	25-29	44-52	2:06																																	
9-11	15-20	2:02	30-39	53-70	2:07																																	
12-14	21-25	2:03	40-49	71-88	2:08																																	
15-19	26-34	2:04	50+	89+	2:09																																	

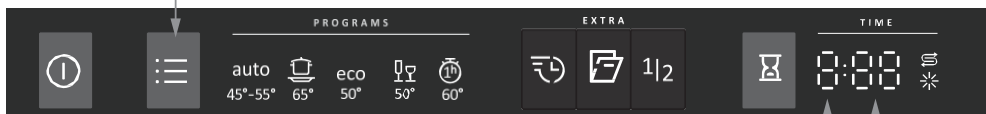
## Hapni menunë e cilësimeve:



1. Fillimisht, hapeni derën. Ndizeni pajisjen. Shtypeni dhe mbajeni të shtypur butonin kryesor të ndezjes/fikjes derisa të ndizet ekrani.
2. Brenda 10 sekondave:
  - Për larje të shpejtë, shtypeni përzgjedhësin e Programit dhe butonin e opsioneve në të njëjtën kohë.
3. Për larje të shpejtë, shtypeni edhe dy herë butonin e opsioneve
4. Ekranin do të tregojë menunë e cilësimeve (cilësimin aktual dhe vlerën e tij të vendosur aktualisht). (Dilni nga menjuja duke u zhvendosur nëpër menu ose duke shtypur butonin kryesor të ndezjes/fikjes.)
5. Shtypeni Programin për të zgjedhur cilësimin e duhur sipas zakoneve tuaja të përdorimit

## Navigjoni në menunë e cilësimeve:

Shtypni për të zgjedhur cilësimin e duhur



Current setting.

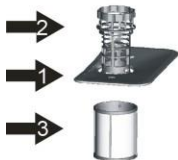
Current setting value:

Cilësimet	Opsionet	
<b>2. TAB</b> (detergjent 3 në 1/të gjitha në një)	3:00 (e fikur) 3:01 (e ndezur)	Këtë cilësim mund ta aktivizoni kur përdorni detergjent 3-në-1/të gjitha në një. Programet e lavastovijës përshtaten automatikisht për të siguruar çdo herë rezultate sa më të mira gjatë larjes dhe tharjes së enëve. Në qoftë se është aktivizuar ky cilësim, nuk ka nevojë të hidhni ndihmues për shpërlarjen, pasi ky opsion nuk e mundëson shpërndarjen e ndihmuesit për shpërlarjen. Gjithashtu, ky opsion zvogëlon sasinë e kripës së hedhur në zbutësin e ujit. Kini parasysh që kripa duhet të hidhet në ndarjen e kripës.
		<b>SHËNIM!</b>  Për të arritur rezultate të mira gjatë larjes së enëve, është thelbësore të kontrolloni se cili lloj detergjenti ose produkti "të gjitha në një" i përshtatet më mirë nevojave tuaja! Lexojeni me kujdes paketimin e detergjentit për t'u informuar mbi përdorimin e duhur. Gjithmonë ndiqni udhëzimet e përdorimit ose informacionin mbi paketimin e detergjentit!

## Përkujdesja dhe pastrimi

### Sistemi i Filtrimit

Filtri nuk lejon që mbetjet e mëdha të ushqimit ose sende të tjera të futen brenda pompës. Mbetjet mund të bllokojnë filtrin, në këtë rast ato duhet të hiqen.



### Filtri

Sistemi i filtrimit përbëhet nga një filtër i trashë, një filtër i rrafshët (Filtri kryesor) dhe një mikrofiltër (Filtri i imët).

#### 1 Filtri kryesor.

Grimcat e ushqimit dhe papastërtive të bllokuara në këtë filtër copëtohen nga një curril i posaçëm në krahun e poshtëm spërkatës dhe shkarkohen në kanalizime.

#### 2 Filtri i trashë.

Sende më të mëdha, si psh copa kockash ose qelqi, të cilat mund të bllokojnë shkarkimin, ngecin në filtrin e trashë.

Për të hequr sendet e kapura nga filtri, shtypeni me ngadalë kapësen në pjesën e sipërme të këtij filtri dhe ngrijeni lart.

#### 3 Filtri i imët.

Ky filtër mban mbetjet e papastërtive dhe ushqimit në zonën e pompës shkarkuese, duke mos i lejuar ato që të ridedepozitohen mbi enë gjatë ciklit të larjes.

### Montimi i filtrit

Filtri heq grimcat e ushqimit nga uji i larjes në mënyrë efikase, duke mundësuar që ai ujë të riciklohet gjatë ciklit. Për performancë dhe rezultate më të mira, filtri duhet të pastrohet rregullisht. Për këtë arsye, është mirë që pas çdo cikli larjeje, të hiqni grimcat më të mëdha të ushqimit që kanë mbetur në filtër, duke e shpërlarë me ujë të rrjedhshëm filtrin gjysëmrrrethor dhe mbajtësen e tij. Për të hequr pajisjen filtruese, tërhiqeni dorezën e mbajtëses së filtrit në drejtimin lart.

1. Rrotullojeni filtrin në drejtim të kundërt të akrepave të orës.

2. Ngrijeni lart grupin e filtrit.

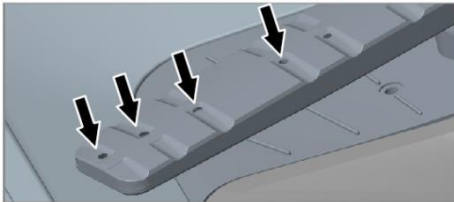
#### NOTE!

Lavastovilja nuk duhet të përdoret pa vendosur filtrat!

Rezultatet e larjes së enëve mund të ndikohen nëse filtri i trashë vendoset jo në mënyrën e duhur.

## Krahët spërkatës

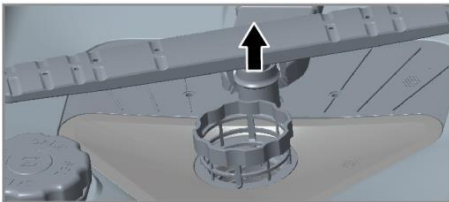
Ndonjëherë, vrimat dhe kushinetat mund të bllokohen. Hiqini mbeturinat duke përdorur një gjilpërë ose diçka të ngjashme. Krahët spërkatës kanë vrima edhe nga poshtë.



Për të lehtësuar pastrimin mund t'i hiqni krahët spërkatës. Mos harroni që më pas, t'i vendosni përsëri në vend.

### Krahu spërkatës i poshtëm

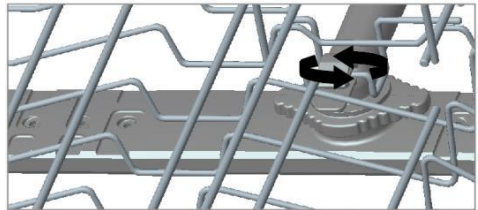
- Për ta liruar krahun e poshtëm spërkatës, tërhiqeni lart



### Krahu spërkatës i sipërm

- 1 Nxirreni jashtë shportën e sipërme.

2 Për të hequr krahun spërkatës nga shporta e sipërme, zhvendosini kushinetat e krahut spërkatës në drejtim të kundërt të akrepave të orës.



## Dera

Kur pastroni cepat rreth derës, përdorni vetëm një leckë të lagur pak (nëse është e nevojshme, me pak pastrues).

## Depozitimet e gëlqeres

Kazani i lavastoviljes është prodhuar prej çeliku të pandryshkshëm dhe mbahet e pastër nëpërmjet përdorimit normal. Në rast se keni ujë të fortë, në lavastovilje mund të krijohen depozita gëlqereje. Në qoftë se ndodh kjo, vini në funksionim programin e larjes intensive, duke hedhur dy lugë acid citrik në ndarjen e detergjentit (pa enë në pajisje).

## Paneli ballor

Butonat mbajini të pastër dhe pa yndyrna. Fshijini ato me një leckë të thatë ose pak të lagur. Mos përdorni kurrë që mund të gërvishtin sipërfaqen. Përpara se të pastroni butonat, përdorni butonin kryesor të ndezjes/fikjes për të fikur pjatararësen, me qëllim shmangien e aktivizimit të ndonjë butoni pa dashje.

## Zgjidhja e problemeve

Lloji i defektit në ekran		Veprimi
<b>E1</b>	Defekt në hyrjen e ujit	Kontrolloni nëse rubineti i ujit është i hapur. Kontrolloni nëse është bllokuar filtri i jashtëm në tubin e hyrjes. Nëse problemi vazhdon, telefononi departamentin e shërbimit.
<b>E3</b>	Mos arritja e temperaturës së duhur	Telefononi departamentin e shërbimit.
<b>E4</b>	Tejmbushje	Mbylleni rubinetin e ujit dhe telefononi departamentin e shërbimit.
<b>EC</b>	Defekt në sistemin e kontrollit të larjes	Defekt i PCB-së ose i motorit.
<b>Ed</b>	Defekt në komunikimin midis PCB-së kryesore me PCB-në e ekranit	Qarku i hapur ose shkëputje e lidhjeve të komunikimit.

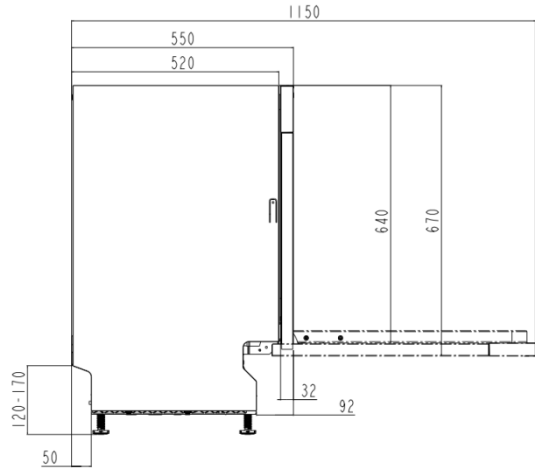
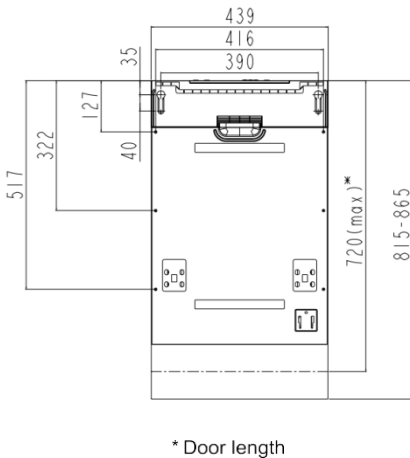
Problemi	Shkaqet e mundshme	Veprimi
Butonat nuk reagojnë kur shtypen.	Pasi keni hapur derën, i keni shtypur butonat shumë shpejt.	Prisni një moment, pastaj provoni përsëri.
	Butonat janë të papastër.	Pastrojini me një leckë të thatë ose pak të lagur.
	Dera është e mbyllur.	Hapeni derën. Butonat reagojnë ndaj përdorimit vetëm kur dera është e hapur.
Dera nuk mund të mbyllet.	Shportat nuk janë të vendosur siç duhet.	Kontrolloni nëse shportat janë vendosur në mënyrë horizontale.
		Kontrolloni nëse enët nuk i bllokojnë shportat që të rreshqasin siç duhet në vend.
Lavastovilja nuk fillon funksionimin.	Dera nuk është mbyllur siç duhet.	Kontrollojeni.
	Ju e keni hapur lavastoviljen për të shtuar enë të tjera, ndërkohë që një program ka qenë është në proces.	Mbylleni derën dhe prisni. Pas pak, lavastovilja do të vazhdojë programin.
	Ka rënë një siguresë/ndërprerës qarku.	Kontrollojeni.
	Spina nuk është vendosur në prizën e murit.	Kontrollojeni.
	Rubineti i ujit është i mbyllur.	Kontrollojeni.
	Është tejmbushur/ka rrjedhje.	Kontrollojeni.
	Nga lavastovilja dëgjohej një tingull vorbulle (pompa e shkarkimit) dhe nuk ndalon kur butoni kryesor i ndezjes/fikjes është i fikur.	Mbylleni rubinetin e ujit. Hiqeni prizën dhe thërrisni departamentin e shërbimit.
	Kontrolloni që nuk është zgjedhur opsioni i fillimit me vonesë.	Nëse dëshironi të anuloni opsionin e fillimit me vonesë, shtypeni dhe mbajeni të shtypur butonin kryesor të ndezjes/fikjes derisa të fiket ekranin. Rindizeni lavastoviljen.

Problemi	Shkaqet e mundshme	Veprimi
Enët nuk janë të pastra.	Krahët spërkatës nuk rrotullohen.	Hiqini krahët dhe pastrojini ato. Kontrolloni që krahët spërkatës të mos bllokohen nga enët.
	Detergjent i vjetër. Detergjenti është një produkt që prishet.	Shmangini paketimet e mëdha.
	Dozim jo i duhur i detergjentit.	Dozoheni sipas fortësisë së ujit. Shumë më shumë ose shumë pak detergjent, rezulton në rezultate më të dobëta të larjes së enëve.
	Programi i larjes së enëve është shumë i dobët.	Zgjidhni një program më të fuqishëm.
	Enët janë vendosur në mënyrë të gabuar.	Mos i mbulonit porcelanet me tasa të mëdhenj ose enë të ngjashme. Shmangeni vendosjen e gotave shumë të gjata nëpër cepat e shportave.
	Gotat dhe filxhanët janë përbysur gjatë programit.	Enët vendosini në mënyrë të palëvizshme.
	Filtri nuk është vendosur siç duhet.	Vidhoseni filtrin fort në vendin e vet. Shikoni seksionin Kujdesi dhe pastrimi.
Pika në çelikun e pandryshkshëm ose në argjend.	Në qoftë se lihen për një kohë të gjatë, disa ushqime, si psh mustardë, majonezë, limon, uthull, kripë dhe salcë, mund të lënë shenja në çelikun e pandryshkshëm.	Në qoftë se nuk e vini menjëherë në funksionim lavastoviljen, shpërlajini këto lloj ushqimesh. Pse nuk e përdorni programin Shpërlarja.
	Çeliku i pandryshkshëm mund të shkaktojë njolla në argjend nëse bie në kontakt gjatë larjes së enëve. Edhe alumini mund të shkaktojë njolla te enët.	Gjatë larjes së enëve, sendet prej argjendi nuk duhet të bien në kontakt me çelikun e pandryshkshëm.
Në enë ka pika ose janë të veshura.	Zbutësi i ujit po rrjedh kripë.	Kontrolloni që kapaku i ndarjes së kripës të jetë shtrënguar siç duhet. Në të kundërt telefononi departamentin e shërbimit.
	Cilësim i gabuar i zbutësit të ujit.	Shikoni seksionin Cilësimet.
	Cilësim i gabuar i dozës së ndihmuesit për shpërlarje.	Shikoni seksionet Para larjes për herë të parë dhe Cilësimet.
	Ndarja e kripës është bosh.	Mbusheni plot me kripë. Shikoni seksionin Para larjes për herë të parë.
	Është përdorur detergjent 3 në 1/të gjitha në një dhe është aktivizuar cilësimi TAB (detergjent 3 në 1/të gjitha në një).	Çaktivizojeni cilësimin TAB (detergjent 3 në 1/të gjitha në një) dhe mbusheni plot me kripë dhe ndihmuesin për shpërlarje.
	Temperatura shumë e lartë dhe/ose shumë detergjent mund të shkaktojë gërvishtje në kristal. Për fat të keq, kjo nuk mund të rregullohet, vetëm mund të parandalohet.	Kristalet lajini në një temperaturë të ulët dhe me një sasi të vogël detergjenti. Kontaktoni me prodhuesin e detergjentit.
Enët kanë një veshje ngjyeshme të bardhë/blu.	Cilësimi i dozës së ndihmuesit për shpërlarje është shumë i lartë.	Uleni sasinë. Shikoni seksionet Para larjes për herë të parë dhe Cilësimet. Në rast se keni ujë shumë të butë, mund të nevojitet të holloni ndihmuesin për shpërlarje 50:50 me ujë.
Pas larjes kanë mbetur njolla.	Buzëkuqi dhe çaji mund të jenë të vështirë për tu pastruar.	Përdorni një detergjent me agjent zbardhues.



Problemi	Shkaqet e mundshme	Veprimi
Zhurma kërkëllitëse kur lani enët.	Enët nuk janë vendosur siç duhet ose krahët spërkatës nuk rrotullohen.	Kontrolloni nëse enët janë vendosur në mënyrë të sigurt. Rrotullojini krahët spërkatës, për t'u siguruar që ata nuk janë të bllokuar.
Në lavastovilje ka mbetur ujë.	Është bllokuar tubi i shkarkimit.	Lirojeni tubin e shkarkimit aty ku lidhet me sifonin e ujit të lavamanit. Kontrolloni që të mos ketë ngecur asnjë mbetje. A është pjesa e tubit në formë koni me një diametër të brendshëm prej të paktën 14 mm?
	Tubi i shkarkimit është përdredhur.	Kontrolloni që tubi është pa përdredhje dhe palosje të forta.
	Janë bllokuar filtrat.	Pastroni filtrat e trashë dhe të imët.
	Në pompën e shkarkimit ka mbeturina.	Pastroni pompën e shkarkimit. Shikoni seksionin Kujdesi dhe pastrimi.
Në lavastovilje ka erë të keqe.	Rreth guarnicioneve dhe nëpër qoshe ka papastërti.	Pastrojini me fuçë larëse dhe me pak shkurë pastruese.
	Për një periudhë të gjatë janë zgjedhur programe me temperatura të ...	Rreth një herë në muaj, vini në funksion një program me një temperaturë më të lartë.
Enët nuk janë tharë mjaftueshëm.	Fuqia e tharjes është shumë e ulët.	Aktivizoni opsionin Extra Dry.
	Lavastovilja nuk është e mbushur plot.	Mbusheni plot lavastoviljen.
	Dozimi është vendosur shumë i ulët ose duhet të mbushet ndihmuesi për shpërlarje.	Mbushja e ndihmuesit për shpërlarje shton ose rrit dozën e ndihmuesit për shpërlarje. Shikoni seksionet Para larjes për herë të parë dhe Cilësimet.
		Hapeni derën pak pasi të ketë mbaruar programi.

## Instalimi



Është e rëndësishme që të lexoni dhe të zbatoni

udhëzimet dhe këshillat e mëposhtme. Instalimin dhe lidhjen bëjeni në përputhje me udhëzimet e veçanta të instalimit.

### Udhëzime për sigurinë

- Lidhjet me energjinë elektrike, ujin dhe shkarkimin duhet të kryhen nga një profesionist i kualifikuar.
- Rregulloret në fuqi për ujin, shkarkimin dhe energjinë elektrike zbatojini gjithmonë.
- Kini kujdes gjatë instalimit! Vishni doreza mbrojtëse! Gjithmonë duhet të jenë dy persona!
- Për të mos lejuar dëmtimin nga rrjedhja e ujit në dysheme, nën lavastovilje vendosni një tabaka mbrojtëse të papërshkueshme nga uji.
- Përpara se të vendosni lavastoviljen në vend, testojeni atë duke vënë në funksionim programin Shpëlarja. Kontrolloni që lavastovilja mbushet me ujë dhe shkarkon. Kontrolloni edhe që asnjë prej lidhjeve nuk rrjedh.

#### **⚠ WARNING!**

Tkur të instaloni lavastoviljen, mbylleni furnizimin me ujë

#### **⚠ WARNING!**

Gjatë kryerjes së punës priza duhet të shkëputet nga priza ose të mbyllet çelësi kryesor!

### Konfigurimi

- Përmasat e vendosjes dhe lidhja janë përfshirë në udhëzimet e veçanta të instalimit. Përpara se të filloni instalimin, kontrolloni që të gjitha përmasat të jenë të sakta. Kini parasysh që lartësia e mbulesës së derës mund të rregullohet që të përshtatet me pajisjet e tjera.
- Sigurohuni që zona në të cilën do të instalohet lavastovilja të jetë e fortë. Rregulloni këmbët e rregullueshme në mënyrë që lavastovilja të jetë në nivel.

### Lidhja e shkarkimit

Për informacionin e nevojshëm, shikoni udhëzimet e veçanta të instalimit.

Tubi i shkarkimit mund të zgjatet deri në një maksimum prej 3 m (gjatësia totale e tubit të shkarkimit nuk duhet të kalojë 4.5 m). Të gjitha tubat bashkues dhe lidhës duhet të kenë një diametër të brendshëm prej të paktën 14 mm. Megjithatë, është ideale që tubi i shkarkimit të zëvendësohet me një tub të ri pa bashkime.

Asnjë pjesë e tubit të shkarkimit nuk mund të jetë më shumë se 950 mm mbi pjesën e poshtme të lavastoviljes. Tubi nuk duhet të drejtohet direkt në një shkarkues dyshemeje (piletë) ose të ngjashme me të. Në raste të tilla, tubi mund të veprojë si një sifon dhe të zbrazë lavastoviljen.

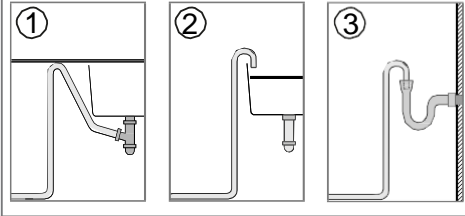
Tubi duhet të shkarkojë të paktën 350 mm mbi pjesën e poshtme të makinës.

Sigurohuni që tubi i shkarkimit nuk është i përdredhur.

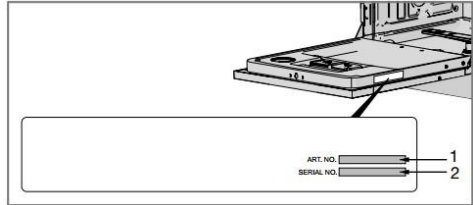
## Shërbimi

### NOTE!

Kur tubi i shkarkimit drejtohet në një dalje lidhëse në grupin e sifonit të lavamanit (shikoni ilustrimin 1), ju lutemi të keni parasysh që tubi duhet të bashkohet në të njëjtën lartësi me pjesën e poshtme të lavamanit, pasi në të kundërt nga larja e enëve në lavaman mund të rikthehet përsëri në lavastovilje. Për alternativa të tjera të lidhjes, shikoni ilustrimet 2 dhe 3.



Përpara se të kontaktoni departamentin e shërbimit, lexoni kapitullin Zgjidhja e problemeve. Në të gjitha kontaktet, jepni detajet në pllakën e numrit serial, përfshirë numrin e artikullit (1) dhe numrin e serisë (2).



### Lidhja me furnizimin me ujë

Përdorni vetëm tubin e furnizimit të dhënë me lavastoviljen. Mos përdorni tuba të vjetër ose tuba të tjerë rezervë.

Tubi i furnizimit duhet të jetë i pajisur me një valvul sigurie. Valvula e sigurisë duhet të jetë lehtësisht e arritshme, në mënyrë që nëse lavastovilja duhet të zhvendoset, uji të mos derdhet prej saj.

Sapo të përfundojë instalimi, valvula e sigurisë duhet të hapet pak kohë për të mundësuar krijimin e presionit dhe për të kontrolluar që të gjitha lidhjet janë të shtrënguara mirë.

### Lidhjeni me ujë të ftohtë...

Nëse përdorni vaj ose energji elektrike për të ngrohur shtëpinë tuaj.

### Lidhja elektrike

Informacioni për lidhjen elektrike mund të gjendet në pllakën e numrit serial. Ky specifikim duhet të përputhet me furnizimin me energji elektrike.

Lavastovilja duhet të lidhet me një prizë të tokëzuar.

Priza elektrike e murit duhet të vendoset jashtë zonës së instalimit, që të jetë lehtësisht e arritshme pas instalimit të lavastoviljes. Mos përdorni kabëll zgjatues!

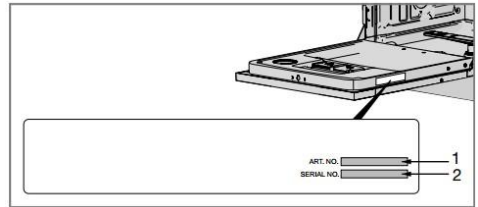
### NOTE!

Riparimet dhe mirëmbajtja në lidhje me sigurinë ose performancën duhet të kryhen nga një profesionist i kualifikuar.

## Informacion për institucionin testues

Informacionin për institucionin testues,  
kërkojeni nëpërmjet postës elektronike  
dishwashers@appliance-development.com.

Kërkesa duhet të përfshijë detajet në pllakën e numrit serial,  
përfshirë numrin e artikullit (1) dhe numrin e serisë (2).



## Informacion për institucionin testues

### Informacion për etiketimin e energjisë (EN50242)

Fletë informacioni, në përputhje me Rregulloren e Delegacionit të Komisionit (BE) Nr. 1059/2010

#### Gorenje

Emërtimi i modelit:	GV561D10
<b>Numri i cilësimeve të vendit standard:</b>	11 <sup>1)</sup>
Klasa e efikasitetit të energjisë:	A+++
Konsumi vjetor i energjisë (AEC):	201 kWh në vit <sup>2)</sup>

Konsumi i energjisë për një cikël standard larjeje (E<sub>t</sub>): 0.705 kWh

Konsumi i energjisë

E fikur (P <sub>o</sub> ):	0.45 W
Në gatishmëri (P <sub>i</sub> ):	0.49 W
Konsumi vjetor i ujit (AW <sub>C</sub> ):	2660 litra në vit <sup>3)</sup>
Klasi i efikasitetit të tharjes:	A <sup>4)</sup>
Programi standard:	Larje ekologjike <sup>5)</sup> , pa opsione
Koha e programit për një cikël standard larjeje:	205 minuta
Kohëzgjatja e modalitetit në gatishmëri (T <sub>i</sub> ):	15 minuta
Emetimi i zhurmave:	45 dB(A) re 1 pW
Ndërtimi/Konstruktivi:	Produkt i integruar

1) Në përputhje me standardin EN 50242.

2) Bazuar në 280 cikle standard larjeje, me të ujit të ftohtë e lidhur në konsum përputhje me modalitetin e kursimit të energjisë. Konsumi aktual i energjisë varet nga mënyra se si përdoret pajisja.

3) Bazuar në 280 cikle standard larjeje. Konsumi aktual i ujit varet nga mënyra se si përdoret pajisja.

4) Në një shkallë nga G (më pak efikasitet) deri në A (më efikasitet).

5) Ky program i lavastoviljes është cikli i larjes standard, i cili përdoret për të përpiluar informacionin në etiketën e energjisë. Ai është synuar për larjen e enëve normalisht të papastra dhe është programi më efektiv në lidhje me konsumin e kombinuar të energjisë dhe ujit.

### Të dhënat teknike

Lartësia:	815 mm
Gjerësia:	448 mm
Gjatësia:	550 mm
Presioni i ujit:	0.04–1.0 MPa

Lidhja elektrike: Shikoni pllakën e numrit të serisë

Fuqia nominale: Shikoni pllakën e numrit të serisë

## Informacion për etiketimin e energjisë (EN60436)

Fletë informacioni, në përputhje me **Rregulloren e Delegacionit të Komisionit (BE) No. 1059/2010**

### Gorenje

Emërtimi i modelit:	GV561D10
<b>Numri i cilësimeve të vendit standard:</b>	11 <sup>1)</sup>
Klasa e efijencës së energjisë:	D
Konsumi i energjisë /100 cikle:	72 kWh <sup>2)</sup>

Konsumi i energjisë për një cikël standard larjeje (E<sub>1</sub>):0.719 kWh

Konsumi i energjisë

E fikur (P <sub>0</sub> ):	0.45 W
Në gatishmëri (P <sub>1</sub> ):	0.49 W
Konsumi vjetor i ujit (AW <sub>C</sub> ):	2660 litra në vit <sup>3)</sup>
Klasi i efijencës së tharjes:	A <sup>4)</sup>
Programi standard:	Larje ekologjike 5) , pa opsione
Koha e programit për një cikël standard larjeje:	205 minuta
Kohëzgjatja e modalitetit në gatishmëri (T <sub>1</sub> ):	15 minuta
Emetimi i zhurmave:	45 dB(A) re 1 pW
Ndërtimi/Konstrukt:	Produkt i integruar

1) *Në përputhje me standardin EN 6043 6.*

2) *Bazuar në 280 cikle standard larjeje, e lidhur me ujë të ftohtë, me konsum në përputhje me modalitetin e kursimit të energjisë. Konsumi aktual i energjisë varet nga mënyra se si përdoret pajisja.*

3) *Bazuar në 280 cikle standard larjeje. Konsumi aktual i ujit varet nga mënyra se si përdoret pajisja.*

4) *Në një shkallë nga G (më pak efikase) deri në A (më efikase).*

5) *Ky program i lavastoviljes është cikli i larjes standard, i cili përdoret për të përpiluar informacionin në etiketën e energjisë. Ai është synuar për larjen e enëve normalisht të papasta dhe është programi më efektiv në lidhje me konsumin e kombinuar të energjisë dhe ujit.*

### Të dhënat teknike

Lartësia:	815 mm
Gjerësia:	448 mm
Gjatësia:	550 mm
Presioni i ujit:	0.04–1.0 MPa

Lidhja elektrike: Shikoni pllakën e numrit të serisë

Fuqia nominale: Shikoni pllakën e numrit të serisë