

SK

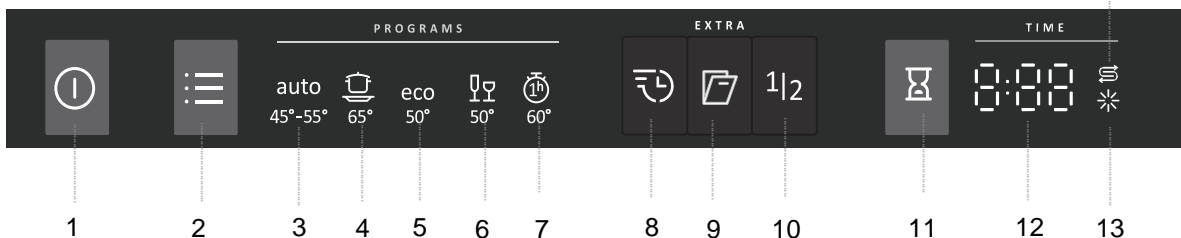
# Návod na obsluhu

## Umývačka

### GV561D10

### gorenje

14



- |   |                      |    |                       |
|---|----------------------|----|-----------------------|
| 1 | Hlavný vypínač       | 8  | SpeedWash             |
| 2 | Volič programu       | 9  | Automatické otvorenie |
| 3 | Automatické umývanie | 10 | Polovičná náplň       |
| 4 | Intenzívne umývanie  | 11 | Odložený štart        |
| 5 | Eco umývanie         | 12 | Displej               |
| 6 | Sklo                 | 13 | Indikátor leštidla    |
| 7 | Rychly hodinový      | 14 | Indikátor soli        |

Bezpečnostné pokyny .....	2
Pred prvým umývaním .....	3
Vkladanie riadov do umývačky .....	4
Používanie umývačky .....	5
Nastavenia .....	8
Starostlivosť a čistenie .....	10
Riešenie problémov .....	12
Inštalácia .....	15
Servis .....	16
Informácie pre skúšobný inštitút .....	17
Technické informácie .....	20

## Bezpečnostné pokyny

### Všeobecné

- Prečítajte si návod na obsluhu a uložte ho na bezpečné miesto.
- Nikdy nepoužívajte umývačku na iné účely, než sú účely uvedené v tomto návode na obsluhu.
- Do dveriek umývačky ani košov umývačky nekladajte nič okrem riadov.
- Nikdy nenechávajte dvierka umývačky otvorené – môže o ne niekto zakopnúť.
- Používajte iba umývací prostriedok!
- Tento stroj môžu používať deti od 8 rokov i osoby so zníženými telesnými a duševnými schopnosťami, stratou pamäti alebo nedostatočnými skúsenosťami a znalosťami. Takéto osoby musia byť pri používaní stroja pod dozorom alebo musia byť vybavené pokynmi týkajúcimi sa používania stroja a musia porozumieť príslušným rizikám. Čistenie stroja nesmú vykonávať deti bez dozoru.
- Je nutné dať pozor na to, aby sa s umývačkou nehrali deti.
- Poškodené káble vedúce do elektrickej siete musia byť vymenené kvalifikovaným elektrikárom.
- Umývačku používajte iba v prostredí domácnosti na umývanie domácich riadov. Akékoľvek iné použitia sú zakázané.
- Nikdy neumiestňujte do umývačky riady so zvyškami rozpúšťadiel – hrozí nebezpečenstvo výbuchu. V umývačke tiež nesmiete umývať riady, ktoré obsahujú popol, vosk alebo mazivá.

#### **VAROVANIE!**

Nože a iné ostré predmety je nutné umiestniť do koša na príbor hrotom nadol alebo vodorovne do iných košov.

### Inštalácia

Pozri časť Inštalácia.

### Detská poistka

- Umývačku vždy spustíte okamžite po pridaní saponátu.
- Nedovoľte deťom, aby sa približovali k umývačke, pokiaľ sú dvierka otvorené. Vo vnútri môžu byť zvyšky saponátu.
- Nedovoľte deťom, aby používali umývačku, ani aby sa s ňou hrali. Zvlášť dávajte pozor v prípade, že sú otvorené dvierka.

#### **VAROVANIE!**

Deti musia byť pod dozorom – umývací prostriedok je žieravý!

### Skladovanie/preprava v zime

- Skladujte umývačku na mieste, kde teplota neklesá pod bod mrazu.
- Vyhnite sa preprave na veľké vzdialenosti vo veľmi chladnom počasí.
- Prepravujte umývačku vo vzpriamenej polohe alebo vo vodorovnej polohe na zadnej strane.

### Funkcia ochrany proti pretečeniu vody

Ochrana proti pretečeniu vody začne čerpať vodu zo stroja a vypne prívod vody, ak hladina vody v umývačke prekročí bežnú hladinu. Ak dôjde k aktivácii ochrany proti pretečeniu vody, vypnite prívod vody a kontaktujte servisné oddelenie.

### Baliaci materiál

Odpadové materiály triedte v súlade s miestnymi pokynmi.

### Likvidácia

- Ak umývačka dosiahne koniec svojej životnosti a plánujete ju zlikvidovať, mala by byť okamžite znefunkčnená. Vytiahnite napájací kábel a odrežte ho čo najbližšie k stroju.
- Umývačka je vyrobená a označená tak, aby ju bolo možné recyklovať.
- Obráťte sa na miestne úrady, ktoré vám poskytnú informácie o spôsobe a mieste správnej recyklácie umývačky.

## Zmäkčovač vody

Ak chcete dosiahnuť pri umývaní riadov dobré výsledky, je do umývačky nutné dodávať mäkkú vodu (vodu s malým obsahom minerálov). Tvrdá voda zanecháva biely povlak na riadoch i umývačke.

Tvrdosť vody sa určuje podľa nasledujúcich tabuliek: nemecká tabuľka tvrdosti vody (°dH) alebo francúzska tabuľka tvrdosti vody (°fH). Prívod vody s tvrdosťou vody prekračujúcou 6°dH (9°fH) je nutné zmäkčiť. To sa deje automaticky pomocou vstavaného zmäkčovača vody. Aby mohol zmäkčovač vody fungovať optimálne, musí byť upravený podľa tvrdosti prívodu vody.

Kontaktujte miestny vodohospodársky úrad a vyžiadajte si informácie o tvrdosti vody vo vašej oblasti.

## Úprava nastavenia zmäkčovača vody

Kapitola Nastavenia na str. 8 opisuje nastavenie zmäkčovača vody.

## Doplňte soľ

Skôr ako začnete používať umývačku so zmäkčovačom vody, musíte do zásobníka na soľ doplniť soľ, aby sa prívádzaná voda automaticky zmäkčovala. Použite hrubú soľ alebo špeciálnu soľ do umývačky.

### ! VAROVANIE!

Ak chcete predísť výskytu hrdzavých škvrn, musíte okamžite po pridaní soli spustiť umývacie program.

Nikdy nenalievajte do zásobníka na soľ umývacie prostriedok. Tým zničíte zmäkčovač vody.

### Prvýkrát postupujte nasledujúcim spôsobom:

- 1 Odskrutkujte príklop tak, ako je znázornené.
- 2 Umiestnite lievik dodávaný s umývačkou do doplnňovacieho otvoru zásobníka na soľ. Do zásobníka najprv nalejte približne 1 l vody.
- 3 Potom pridajte soľ (max. 1,5 kg), kým nebude zásobník plný.
- 4 Utrite všetku prebytočnú soľ, aby bolo možné príklop pevne naskrutkovať.
- 5 Spustíte program a tým zaistíte, že bude všetka soľ v umývačke odplavená.

## Indikátor doplnenia soli

Ak je potrebné doplniť soľ, na displeji sa rozsvieti nasledujúci symbol.

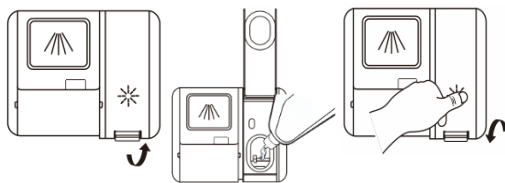
Ak začne dochádzať soľ, odskrutkujte príklop a doplňte zásobník soľou. Vodu je potrebné nalievať iba prvýkrát. Utrite zásobník a dotiahnite príklop. Spustíte program a tým zaistíte, že bude všetka soľ v umývačke odplavená.

Po doplnení môže chvíľu trvať, kým symbol zhasne.

## Doplňte leštidlo

Pri použití leštidla riady rýchlejšie schnú a dosiahnete lepšie výsledky. Tiež dosiahnete lepšie výsledky pri umývaní – riady budú lesklé a bez akéhokoľvek znečistenia.

- 1 Otvorte príklop zásobníka leštidla.
- 2 Opatrne doplňte leštidlo.
- 3 Utrite akékoľvek rozliate leštidlo v okolí zásobníka.



## Indikátor doplnenia leštidla

Ak je potrebné doplniť leštidlo, na displeji sa rozsvieti nasledujúci symbol.

Po doplnení môže chvíľu trvať, kým symbol zhasne.

## Nastavenie dávkovania leštidla

Zásobník pre prídavné oplachovanie sa dá nastaviť od 1 (malá dávka) po 6 (vysoká dávka). (Továrenske nastavenie: 4)

### Zvýšenie dávkovania leštidla:

- Ak sa na riadoch nachádzajú stopy vody.

### Zníženie dávkovania leštidla:

- Ak sa na riadoch nachádza lepkavý modro-biely povlak.
- Ak sa na riadoch nachádzajú zaschnuté pruhy.
- Hromadenie peny. Ak máte veľmi mäkkú vodu, je možné leštidlo zriediť vodou v pomere 50:50.

## Vkladanie riadov do umývačky

### Ekonomické umývanie

- Nespúšťajte umývačku, kým nebude úplne naložená. Tým budete šetriť energiu.
- Neoplachujte riady pod tečúcou vodou. Jednoducho zoškrabte veľké častice jedla a vložte riady do umývačky.
- Vyberte saponát šetrný k životnému prostrediu. Prečítajte si prehlásenie týkajúce sa životného prostredia na obale.
- Ak sú riady iba mierne znečistené, môžete vybrať program s nízkou teplotou.
- Ak po dokončení programu mierne pootvoríte dverka, dosiahnete lepšie výsledky schnutia. (Ak je umývačka vstavaná, okolitý nábytok musí byť odolný voči kondenzácii.)

### Krehké riady

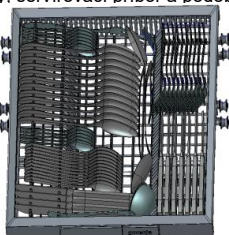
Niektoré riady nie sú vhodné pre umývačku. To môže mať niekoľko dôvodov – niektoré materiály nevydržia vysoké teploty, iné zase môže poškodiť saponát v umývačke.

### Koš umývačky (EN50242)

Umývačka je vybavená horným zásobníkom na príbor, horným košom a spodným košom.

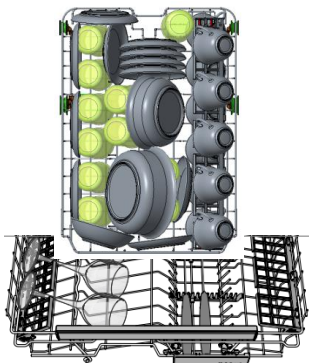
### Horný zásobník na príbor

Horný zásobník na príbor obsahuje priestor na príbor, naberačky, šľahačky, servírovací príbor a podobné predmety.

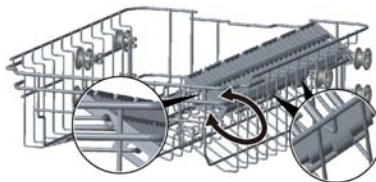


### Horný koš

Do horného koša umiestnite poháre, misky, prílohové taniere a podšálky. Všetky znečistené riady by mali byť orientované smerom nadol a dovnútra. Poháre na víno umiestnite na policu na poháre na víno a nože umiestnite do stojana na nože v pravej časti umývačky (ak je namontovaný).



Regál na poháre sa dá sklopiť dole alebo hore pre lepšie uloženie hrncov a panvíc. Uistite sa, že regál na poháre je v správnej polohe, keď je sklopený hore, tak ako je znázornené na obrázku.



### Zdvihnutie a spustenie horného koša

Výšku horného koša môžete nastaviť tak, aby ste vytvorili viac priestoru pre veľké kusy riadu pre horný aj spodný koš. Výšku horného koša môžete nastaviť nadvihnutím koša do hornej pozície a zatlačením rukoväte znížiť horný koš, pozri obrázok nižšie:

Lift the basket  
for upper position



Up press the handle  
to lower the basket



Adjust handle

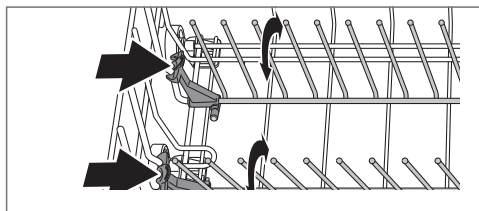
### Spodný koš

Do spodného koša umiestnite taniere, prílohové taniere, servírovací riad, hrnce a príbor (do koša na príbor).



### Skladacie nosníky

Pri umývaní hrncov zložte skladacie nosníky (držáky na taniere). Skladacie nosníky uvoľníte stlačením západky smerom dovnútra, než začnete upravovať ich polohu.



## Vkladanie riadov do umývačky

### Koše umývačky (EN60436)

Umývačka je vybavená horným zásobníkom na príbor, horným košom a spodným košom.

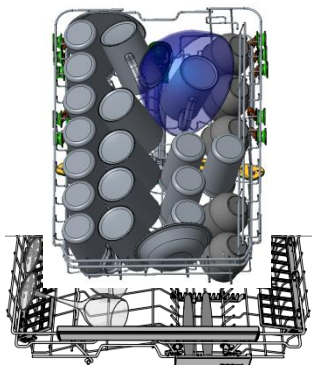
### Horný zásobník na príbor

Horný zásobník na príbor obsahuje priestor na príbor, naberačka, šľahačky, servírovací príbor a podobné predmety.

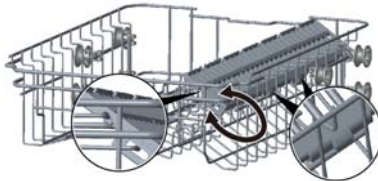


### Horný kôš

Do horného koša umiestnite poháre, misky, prílohové taniere a podšálky. Všetky znečistené riady by mali byť orientované smerom nadol a dovnútra. Poháre na víno umiestnite na policu na poháre na víno a nože umiestnite do stojana na nože v pravej časti umývačky (ak je namontovaný).



Regál na poháre sa dá sklopiť dole alebo hore pre lepšie uloženie hrncov a panvíc. Uistite sa, že regál na poháre je v správnej polohe, keď je sklopený hore, tak ako je znázornené na obrázku.



### Zdvihnutie a spustenie horného koša

Výšku horného koša môžete nastaviť tak, aby ste vytvorili viac priestoru pre veľké kusy riadu pre horný aj spodný kôš. Výšku horného koša môžete nastaviť nadvihnutím koša do hornej pozície a zatlačením rukoväte znížiť horný kôš, pozri obrázok nižšie:

Lift the basket  
for upper position



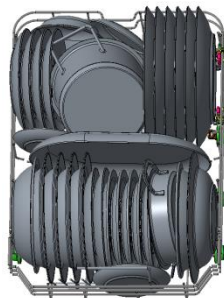
Up press the handle  
to lower the basket



Adjust handle

### Spodný kôš

Do spodného koša umiestnite taniere, prílohové taniere, servírovací riad, hrnce a príbor (do koša na príbor).

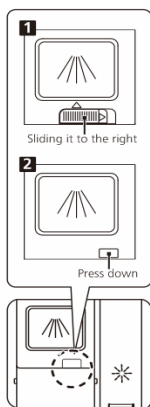


## Používanie umývačky

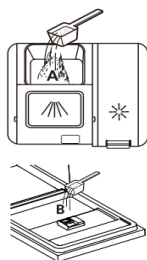
### Plnenie zásobníka leštidla

1. Vyberte si, prosím, spôsob otvárania vzhľadom na aktuálnu situáciu.

- 1: Otvorte uzáver posunutím uvoľňovacej západky.
- 2: Otvorte uzáver zatlačením na uvoľňovacie západku.



2: Do väčšej priehradky dajte čistiaci prostriedok (A) pre hlavný umývací cyklus. Aby ste dosiahli lepší účinok čistenia, najmä ak idete umývať veľmi znečistený riad, nalejte na dvierka malé množstvo čistiaceho prostriedku. Dodatočný čistiaci prostriedok sa aktivuje počas fázy predumývania



3: Zatvorte uzáver posunutím dopredu a následným zatlačením.



### Tablety do umývačky

Ak nie je možné ľahko zatvoriť príklop zásobníka, prelomte tabletu na polovicu. Ak je príklop zatvorený s použitím sily, existuje riziko, že nedôjde k jeho správne otvoreniu a správne uvoľneniu saponátu.

Prečítajte si odporúčania výrobcu uvedené na balení, aby ste vedeli, kam je potrebné uložiť tablety v umývačke (napr. kôš na príbor, priehradky pre saponát, atď.).

### POZNÁMKA!

Tablety do umývačky sa neodporúča používať pri krátkych programoch (menej než 75 minút). Miesto toho použite práškový alebo tekutý umývací prostriedok.

### Umývací prostriedok 3-v-1/všetko v jednom

Pozorne si prečítajte pokyny pre tieto produkty. Ak máte akékoľvek otázky, obráťte sa na výrobcu saponátu.

Kapitola Nastavenia popisuje postup aktivácie programu TAB (Umývací prostriedok 3-v-1/všetko v jednom). Nezabúdajte, že je nutné do zásobníka na soľ umiestniť soľ. Ak nie ste spokojní s výsledkami umývania alebo schnutia, deaktivujte program TAB (Umývací prostriedok

3-v-1/všetko v jednom) a doplňte do stroja soľ, saponát a leštidlo. Pozri kapitolu Pred prvým umývaním.

### ⓘ Hlavný vypínač

Stlačte a podržte hlavný vypínač, kým sa nerozsvieti displej.

### ☰ PROGRAMS – výber programu

Raz alebo viackrát stlačte volič programu, kým sa nerozsvieti symbol požadovaného programu.

## auto Automatické umývanie

Umývačka dokáže určiť stupeň znečistenia riadov a podľa toho upraviť spotrebu a teplotu vody. Ak je novo nainštalovaná, je nutné program spustiť päťkrát, kým sa plne prispôbi a umožní poskytovať najlepšie výsledky.



## Intezívne umývanie

Program určený pre veľmi znečistené riady, napríklad panvice, riady na zapekanie a riady určené do trúby. Tiež je ideálny v situáciách so zvlášť vysokými nárokmi na hygienu, napríklad pri umývaní detských fliaš a dosiek na rezanie. Ak tieto riady úplne nezaplnia umývačku, môžete ich doplniť taniermi a podobne.

## eco Eco umývanie

Tento program je určený na čistenie bežne znečistených riadov a predstavuje najúčinnjší program z hľadiska kombinácie spotreby energie a vody.



## Sklo

Jemný program na umývanie riadu s nízkou teplotou na umývanie krehkých predmetov z krištáľu/skla. Nezabudnite použiť malé množstvo saponátu a predmety položiť tak, aby sa počas umývania navzájom nedotýkali. Taktiež si pozrite Krehké riady v kapitole Vkladanie riadov do umývačky. Pomocou tohto programu môžete tiež umyť práve použitý porcelán bez zaschnutých zvyškov.



## Rýchly hodinový

Rýchly program na používanie pri znečistení mierne zaschnutých zvyškov jedla. (Tento program nie je určený na odstránenie spáleného jedla, napríklad v prípade riadov určených do trúby.)

## EXTRA – výber možností

Ak chcete vybrať niektorú možnosť, stlačte jedno z tlačidiel možností, až kým sa príslušná možnosť neaktivuje. Dostupné možnosti sa medzi programami líšia a niektoré možnosti nemožno kombinovať (dostupné možnosti svetia tmene).



## SpeedWash

Táto možnosť skráti dĺžku programu, ale používa viac energie a vody.



## Automatické otvorenie

Dvere umývačky sa automaticky otvoria, čím sa zlepšia výsledky sušenia. Počkajte, kým bude umývačka ukazovať, že sa program skončil a pred vybratím riadov z umývačky riady vychladli. (Ak je umývačka zabudovaná do okolitého nábytku, tento nábytok musí byť odolný voči akejkoľvek kondenzácii z umývačky.)

## 1|2 Polovičná náplň

Táto možnosť umožňuje prispôbiť umývací program iba polovice zaplnenej umývačke. Tým šetrí energiu i vodu.



## Odložený štart

Ak vyberiete možnosť Odložený štart, umývačka sa spustí po uplynutí 1-24 hodín po zatvorení dveriek.

- 1 Možnosť Odložený štart aktivujete jedným stlačením tlačidla. Viačnásobným stlačením tlačidla (alebo jeho podržaním) nastavte požadovaný počet hodín.
- 2 Zatvorte dvierka. Umývačka začne postupne odpočítavať hodiny po 1 a po uplynutí vybratej doby sa spustí.

Ak chcete zrušiť možnosť Odložený štart, otvorte dvierka a stlačte a podržte hlavný vypínač, kým sa displej nevyhne.

## Spustite umývačku

Zatvorte dvierka, aby ste mohli spustiť umývačku. Ak je hlavný vypínač zapnutý, umývačka sa automaticky spustí, keď sa dvierka zatvoria.

## TIME – zostávajúci čas

Po dokončení výberu programu a možností sa zobrazí informácia o dobe, ktorú trval program pri poslednom použití.

## Zastavenie alebo zmena programu

Ak chcete zmeniť program po spustení umývačky, otvorte dvierka a stlačte a podržte hlavný vypínač, kým sa displej nevyhne. Ak došlo k otvoreniu zásobníka saponátu, pridajte saponát. Potom stlačte hlavný vypínač, vyberte nový program a zatvorte dvierka.

## Chcete pridať ďalšie riady?

Otvorte dvierka. Umývačka sa automaticky zastaví. Pridajte riad a zatvorte dvierka. Umývačka bude po chvíli pokračovať v programe.

## Dosiahnutie najlepších výsledkov sušenia

- Úplne naložte umývačku.
- Riad do umývačky dajte tak, aby z neho voda odtiekla. To je zvlášť dôležité pri plastoch.
- Naplňte leštidlo alebo zvýšte úroveň dávkovania leštidla.
- Aktivujte možnosť Extra sušenie.
- Po dokončení programu trochu pootvorte dvierka.
- Pred vyložením umývačky riadu nechajte riad vychladnúť.

## Po dokončení programu

Umývačka sa po dokončení programu automaticky vyhne. Po každom použití uzatvorte vodovodný kohútik.

## Ak dôjde k vypnutiu umývačky pomocou hlavného vypínača alebo v dôsledku výpadku napájania.

Ak nebol program umývačky dokončený, prerušený program bude pokračovať, keď dôjde k obnoveniu napájania.

### POZNÁMKA!

Je nebezpečné otvárať dvere počas umývania, pretože vás môže obariť horúca voda.

## abulka programov (EN50242)

PROGRAMS - program	Saponát, zásobník 1 / 2 (ml)	EXTRA - možnosti	Predumytie	Hlavné umývanie	Počet oplachovaní	Finálne oplachovanie	Hodnoty spotreby <sup>1)</sup>		
							Čas umývania (pribl. h:min)	Energia (pribl. kWh)	Spotr. vody (l)
Automatické umývanie	5 / 22.5		1	45~55 °C	2	60 °C	1:20-2:30	0.790-1.510	9.8~13.1
Intenzívne umývanie	5 / 22.5		1	65 °C	3	60 °C	3:25	1.010	16.3
Eco <sup>2)</sup>	27.5	Automatické otvorenie		50 °C	2	50 °C	3:25	0.705	9.5
Sklo	5 / 22.5		1	50 °C	2	50 °C	2:00	0.910	13.3
Rýchly hodinový	27.5			50 °C	2	50 °C	0:58	1.010	13.3

1) *Hodnoty spotreby líšia podľa teploty privádzanej vody, izbovej teploty, veľkosti záťaže, vybraných dodatočných funkcií a ďalších faktorov*

2) *Tento program je určený na čistenie bežne znečistených riadov a predstavuje najúčinnejší program z hľadiska kombinácie spotreby energie a vody. Tento program sa používa na dosiahnutie súladu s legislatívou EÚ o ekologickom dizajne.*



## abufka programov (EN60436)

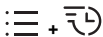
PROGRAMS - program	Saponát, zásobník 1 / 2 (ml)	EXTRA - možnosti	Predumytie	Hlavné umývanie	Počet oplachovaní	Finálne oplachovanie	Hodnoty spotreby <sup>1)</sup>		
							Čas umývania (pribl. h:min)	Energia (pribl. kWh)	Spotr. vody (l)
Automatické umývanie	4 / 15		1	45~55 °C	2	60 °C	1:20-2:30	0.790-1.510	9.8~13.1
Intenzívne umývanie	4 / 15		1	65 °C	3	60 °C	3:25	1.010	16.3
Eco <sup>2)</sup>	19	Automatické otvorenie		50 °C	2	50 °C	3:25	0.719	9.5
Sklo	4 / 15		1	50 °C	2	50 °C	2:00	0.910	13.3
Rýchly hodinový	19			50 °C	2	50 °C	0:58	1. 010	13.3

1) *Hodnoty spotreby líšia podľa teploty privádzanej vody izbovej teploty veľkosti záťaže, vybratých dodatočných funkcií ďalších faktorov*

2) Tento program je určený na čistenie bežne znečistených riadov a predstavuje najúčinnejší program z hľadiska kombinácie spotreby energie a vody. Tento program sa používa na dosiahnutie súladu s legislatívou EÚ o ekologickom dizajne.

## Nastavenia

### Otvorte menu nastavení:

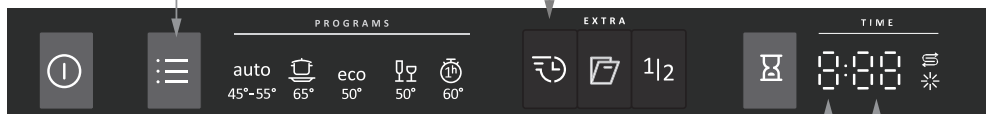


1. Najprv otvorte dverka. Vypnite zariadenie. Stlačte a podržte hlavný vypínač, kým sa nerozsvieti displej.
2. Do 10 s:  
– stlačte volič programu a tlačidlo možností na dobu SpeedWash.
3. Na displeji sa zobrazí menu nastavení (aktuálne nastavenie a aktuálna nastavená hodnota).  
(Menu môžete opustiť prechádzaním menu alebo stlačením hlavného vypínača.)

### Navigácia v menu nastavení:

Stlačením prechádzajte medzi hodnotami nastavenia.

Stlačením tlačidla uložte nastavenú hodnotu a pokračujte na ďalšie nastavenie.



Aktuálne nastavenie.

Aktuálne nastavená hodnota.

### Teraz môžete upraviť nasledujúce nastavenia:

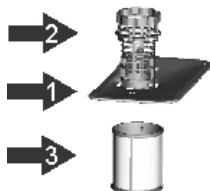
Nastavenia	Možnosti																																					
1 Tvrdosť vody	2:00 - 2:09	<p>Úprava nastavenia zmäkčovača vody. Vyhladajte vhodné nastavenie v tabuľke tvrdosti vody nižšie.</p> <table border="1"> <thead> <tr> <th>°dH</th> <th>°fH</th> <th></th> <th>°dH</th> <th>°fH</th> <th></th> </tr> </thead> <tbody> <tr> <td>0-5</td> <td>0-9</td> <td>2:00</td> <td>20-24</td> <td>35-43</td> <td>2:05</td> </tr> <tr> <td>6-8</td> <td>10-14</td> <td>2:01</td> <td>25-29</td> <td>44-52</td> <td>2:06</td> </tr> <tr> <td>9-11</td> <td>15-20</td> <td>2:02</td> <td>30-39</td> <td>53-70</td> <td>2:07</td> </tr> <tr> <td>12-14</td> <td>21-25</td> <td>2:03</td> <td>40-49</td> <td>71-88</td> <td>2:08</td> </tr> <tr> <td>15-19</td> <td>26-34</td> <td>2:04</td> <td>50+</td> <td>89+</td> <td>2:09</td> </tr> </tbody> </table> <p>Po nastavení zmäkčovača vody na hodnotu 2:01 - 2:09 nezabudnite dať soľ do zásobníka.</p> <p><i>V prípade vody s tvrdosťou pod 6°dH (9°fH), vyberte hodnotu 2:00. Zmäkčovať vody sa deaktivuje a netreba žiadnu soľ.</i></p>	°dH	°fH		°dH	°fH		0-5	0-9	2:00	20-24	35-43	2:05	6-8	10-14	2:01	25-29	44-52	2:06	9-11	15-20	2:02	30-39	53-70	2:07	12-14	21-25	2:03	40-49	71-88	2:08	15-19	26-34	2:04	50+	89+	2:09
°dH	°fH		°dH	°fH																																		
0-5	0-9	2:00	20-24	35-43	2:05																																	
6-8	10-14	2:01	25-29	44-52	2:06																																	
9-11	15-20	2:02	30-39	53-70	2:07																																	
12-14	21-25	2:03	40-49	71-88	2:08																																	
15-19	26-34	2:04	50+	89+	2:09																																	

Nastavenia	Možnosti	
<b>2. TAB</b> (Umývací prostriedok 3-v-1/všetko v jednom)	3:00 (Vyp) 3:01 (Zap)	<p>Toto nastavenie môžete aktivovať, ak používate umývací prostriedok 3-v-1/všetko v jednom. Umývacie programy sa automaticky prispôbia tak, aby poskytli vždy tie najlepšie možné výsledky umývania a schnutia. Ak aktivujete toto nastavenie, nemusíte pridávať leštidlo – táto možnosť vypne dávkovanie leštidla. Tiež zníži množstvo soli, ktorá bude pridávaná do zmäčkovača vody. Nezabúdajte, že soľ je nutné umiestniť do zásobníka na soľ.</p> <div style="border: 1px solid black; padding: 5px; margin-top: 10px;"> <p><b>POZNÁMKA!</b></p> <p>Ak chcete dosiahnuť dobré výsledky umývania, je kľúčové zistiť, aký druh saponátu alebo produktu všetko v jednom najlepšie vyhovuje vašim potrebám. Dôkladne si prečítajte informácie na balení saponátu týkajúce sa správneho použitia. Vždy dodržiavajte pokyny týkajúce sa použitia a informácie na balení saponátu.</p> </div>
<b>4 Hlasitosť bzučiaka</b>	4:00 - 4:01	Umývačka používa bzučiak k indikácii dokončenia programu alebo výskytu poruchy.
<b>1 Leštidlo</b>	1:00 - 1:05	<p>Nastavenie dávkovania leštidla.</p> <p>Zvýšenie dávkovania leštidla:</p> <ul style="list-style-type: none"> <li>• Ak sa na riadoch nachádzajú stopy vody.</li> </ul> <p>Zníženie dávkovania leštidla:</p> <ul style="list-style-type: none"> <li>• Ak sa na riadoch nachádza lepkavý modro-bielý povlak.</li> <li>• Ak sa na riadoch nachádzajú zaschnuté pruhy.</li> <li>• Hromadenie peny. Ak máte veľmi mäkkú vodu, je možné leštidlo zriediť vodou v pomere 50:50.</li> </ul> <p><i>Výrobné nastavenie: 05</i></p>

## Starostlivosť a čistenie

### Filtračný systém

Filter bráni väčším zvyškom jedla alebo iným predmetom dostať sa do čerpadla. Tieto zvyšky môžu zaniest filter. V takom prípade je nutné filter vyčistiť.



Filtračný systém pozostáva z hrubého filtra, plochého (hlavného) filtra a mikrofiltra (jemného filtra).

#### 1 Hlavný filter.

Čiastočky jedla a špiny zachytené v tomto filtri sa rozomelú pomocou špeciálnej trysky na dolnom rozprašovacom ramene a spláchnu sa do odtoku.

#### 2 Hrubý filter.

Väčšie kúsky, ako sú kusy kostí alebo skla, ktoré by mohli zablokovať odtok, sa zachytia v hrubom filtri. Aby ste odstránili tieto kusy zachytené v tomto filtri, jemne stlačte čap na vrchu filtra a zdvihnite ho.

#### 3 Jemný filter.

Tento filter zadržiava špinu a zvyšky jedla v oblasti odpadovej jamy a bráni, aby sa opätovne dostali na riad počas cyklu umývania.

### Montáž filtra

Filter účinne odstraňuje zvyšky jedla z vody, ktorou bol umývaný riad, čo umožňuje, aby bola táto voda počas cyklu recyklovaná. Pre dosiahnutie čo najlepších výsledkov sa musí filter pravidelne čistiť. Preto je dobré odstrániť väčšie kusy jedla zachytené vo filtri po každom cykle umývania opláchnutím polkruhového filtra a veka pod tečúcou vodou. Pre odobratie zostavy filtra potiahnite rukoväť veka smerom nahor.

1. Otočte filter proti smeru hodinových ručičiek.
2. Zdvihnite celú zostavu filtra nahor.

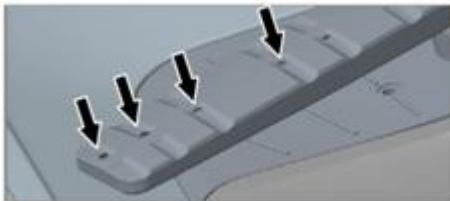
#### POZNÁMKA!

Umývačku nesmiete používať, ak nie sú filtre na svojom mieste!

Ak je hrubý filter nesprávne umiestnený, môže dôjsť k ovplyvneniu výsledkov umývania.

## Ostrekovacie ramená

Otvory a ložiská sa môžu niekedy zapchať. Odstráňte akékoľvek nečistoty pomocou špendlíka alebo podobného predmetu. Ostrekovacie ramená majú otvory i na spodnej strane.



Ak chcete ostrekovacie ramená vyčistiť, môžete ich demontovať. Nezabudnite ich potom pevne vrátiť na miesto.

### Dolné ostrekovacie rameno

- Rameno uvoľníte zatiahnutím priamo nahor.



### Horné ostrekovacie rameno

- 1 Vytiahnite horný kôš.

- 2 Proti smeru hodinových ručičiek odskrutkujte ložiská ostrekovacieho ramena a odstráňte ostrekovacie rameno z horného koša.



## Dvierka

Pri čistení hrany po obvode dvierok použite iba navlhčenú handričku (ak je to potrebné, pridajte trochu čistiaceho prostriedku).

## Nánosy vodného kameňa

Priestor umývačky je vyrobený z nehrdzavejúcej ocele a jeho čistota je udržiavaná prostredníctvom bežného používania. Ak máte tvrdú vodu, môže dôjsť k hromadeniu vodného kameňa v umývačke. V takom prípade spustíte program Intenzívne umývanie s použitím dvoch lyžíc kyseliny citrónovej v priestore na saponát (v stroji nesmú byť žiadne riady).

## Predný panel

Udržujte tlačidlá čisté a nezamastené. Utierajte ich pomocou suchej alebo mierne navlhčenej handričky. Nikdy nepoužívajte čistiace prostriedky – mohli by poškriabať povrch. Pomocou hlavného vypínača vypnite umývačku pred čistením tlačidiel, aby nedošlo k nechcenej aktivácii tlačidiel.

## Riešenie problémov

Typ chyby na displeji		Činnosť
E1	Chyba na vstupe vody	Skontrolujte, či je vodovodný kohútik otvorený. Skontrolujte, či nie je zablokovaný vonkajší filter na vstupnej hadici. Ak problém pretrváva, volajte servisné oddelenie.
E3	Nie je možné dosiahnuť požadovanú teplotu	Volajte servisné oddelenie.
E4	Preplnenie	Zatvorte vodovodný kohútik a volajte servisné oddelenie.
EC	Porucha riadiaceho systému prania	PCB alebo motor nefunguje.
Ed	Zlyhanie komunikácie medzi hlavnou DPS a displejom DPS.	Otvorte okruh alebo prerušte komunikačné vedenie.

Stlačením ľubovoľného tlačidla odstráňte chybové hlásenie.

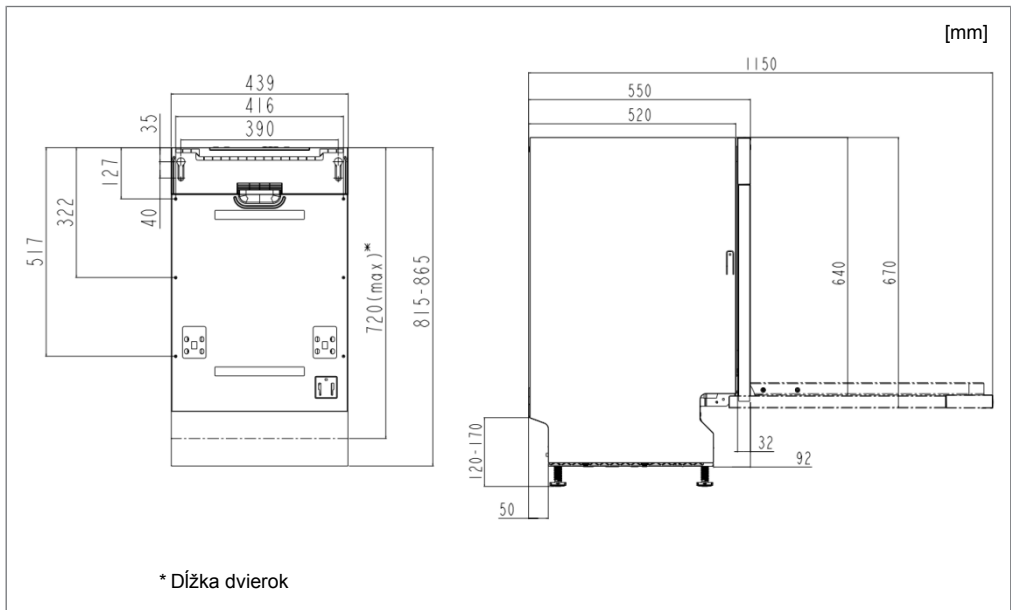
Problém	Možná príčina	Činnosť
Tlačidlá pri stlačení nereagujú.	Stlačili ste tlačidlá príliš skoro po otvorení dvierok.	Vyčkajte a skúste to znova.
	Tlačidlá sú znečistené.	Vyčistite ich pomocou suchej alebo mierne navlhčenej handričky.
	Dvierka sú zatvorené.	Otvorte dvierka. Tlačidlá reagujú na použitie iba v prípade, že sú dvierka otvorené.
Nie je možné zatvoriť dvierka.	Koše nie sú v správnej polohe.	Skontrolujte, že sú koše správne vodorovne umiestnené.
		Skontrolujte, že riady nezabraňujú zasunutiu košov na správne miesto.
Umývačka sa nespustí.	Dvierka nie sú správne zatvorené.	Skontrolujte.
	Otvorili ste umývačku počas spustenia programu, aby ste pridali riad.	Zatvorte dvierka a počkajte. Umývačka bude po chvíli pokračovať v programe.
	Bola aktivovaná poisťka alebo istič.	Skontrolujte.
	Zástrčka nie je zasunutá do zásuvky v stene.	Skontrolujte.
	Vodovodný kohútik je zatvorený.	Skontrolujte.
	Pretečenie vody alebo úniky.	Skontrolujte.
	Umývačka vydáva bzučanie (výpustné čerpadlo), ktoré neprestane ani po vypnutí hlavného vypínača.	Zatvorte vodovodný kohútik. Vytiahnite zástrčku a kontaktujte servisné oddelenie.
	Skontrolujte, že nebola vybratá možnosť Odložený štart.	Stlačte a podržte hlavný vypínač, kým sa displej nevypne, ak chcete zrušiť možnosť Odložený štart. Reštartujte umývačku.

Problém	Možná príčina	Činnosť
Riady nie sú čisté.	Ostrekovacie ramená sa netočia.	Odstráňte ramená a vyčistite ich. Skontrolujte, že riady neblokujú ostrekovacie ramená.
	Saponát po záručnej dobe. Saponát má určitú dobu expirácie.	Vyhňte sa používaniu veľkých balení.
	Nesprávne dávkovanie saponátu.	Dávajte podľa tvrdosti vody. Príliš mnoho alebo príliš málo saponátu vedie k horším výsledkom pri umývaní.
	Príliš slabý umývací program.	Vyberte silnejší program.
	Nesprávne vložené riady.	Nezakrývajte porcelán veľkými misami a podobnými riadmi. Vyhňte sa uloženiu veľmi vysokých pohárov do rohov košov.
	Pohára a šálky sa v priebehu programu prevrhli.	Umiestnite riady tak, aby boli v stabilnej polohe.
	Filter nie je správne namontovaný.	Filter pevne naskrutkujte na miesto. Pozri časť Starostlivosť a čistenie.
Škvry na nehrdzavejúcej oceli alebo striebre.	Niektoré potraviny, napríklad horčica, majonéza, citrónová šťava, ocot, soľ a dressinky, môžu spôsobiť škvry na nehrdzavejúcej oceli, ak sú na nej ponechané príliš dlho.	Tieto druhy potravín opláchnite, ak nebudete okamžite spúšťať umývačku. Skúste použiť program Opláchnutie.
	Všetky riady z nehrdzavejúcej ocele môžu spôsobiť vznik škvŕn na strieborných riadoch, ak prídu v priebehu umývania do kontaktu. Škvry na riadoch môžu spôsobiť aj hliníkové riady.	Strieborné a oceľové predmety by nemali prísť v priebehu umývania do kontaktu.
Škvry alebo povlak na riadoch.	Zo zmäkčovača vody uniká soľ.	Skontrolujte, že je priklop zásobníka na soľ správne dotiahnutý. V opačnom prípade kontaktujte servisné oddelenie.
	Nesprávne nastavenie zmäkčovača vody.	Pozri časť Nastavenia.
	Nesprávne nastavenie dávkovania leštidla.	Pozri časti Pred prvým umývaním a Nastavenia.
	Zásobník na soľ je prázdny.	Doplňte soľ. Pozri časť Pred prvým umývaním.
	Je použitý umývací prostriedok 3-v-1/všetko v jednom a je aktivované nastavenie TAB (Umývací prostriedok 3-v-1/všetko v jednom).	Deaktivujte nastavenie TAB (Umývací prostriedok 3-v-1/všetko v jednom) a doplňte soľ a leštido.
	Príliš vysoká teplota a príliš mnoho saponátu môže spôsobiť poškodenie krištáľového riadu. To bohužiaľ nie je možné opraviť, iba tomu predísť.	Krištáľový riad umývajte pri nízkej teplote a s malým množstvom saponátu. Kontaktujte výrobcu saponátu.
Na riadoch sa nachádza lepkavý modro-biely povlak.	Nastavenie dávkovania leštidla je príliš vysoké.	Znížte množstvo leštidla. Pozri časti Pred prvým umývaním a Nastavenia. Ak je voda vo vašej domácnosti veľmi mäkká, možno bude vhodné zriediť leštido s vodou v pomere 50:50.

Problém	Možná příčina	Činnost
Škvryny na riadoch po umývaní.	Škvryny od rúžu a čaju môže byť ťažké odstrániť.	Použite saponát s bieliacim činidlom.
Hrkanie počas umývania.	Riady nie sú správne umiestnené alebo sa ostrekovacie ramená netočia.	Skontrolujte, že sú riady správne umiestnené. Otočte ostrekovacie ramená a uistite sa, že sa môžu pohybovať.
V umývačke zostáva voda.	Zablokovaná odtoková hadica.	Uvoľníte odtokovú hadicu v mieste pripojenia k zariadeniu na zachytávanie vody jednotky umývadla. Skontrolujte, že sa v hadici nezachytili nečistoty. Skontrolujte, že je kónická časť potrubia odrezaná tak, aby bol jej vnútorný priemer minimálne 14 mm.
	Ostrý záhyb odtokovej hadice.	Skontrolujte, že nie je odtoková hadica zamotaná a nie sú na nej ostré záhyby.
	Filtre sú zablokované.	Vyčistíte hrubý i jemný filter.
	Nečistoty vo výpustnom čerpadle.	Vyčistíte výpustné čerpadlo. Pozri časť Starostlivosť a čistenie.
Zápach v umývačke.	Nečistoty v okolí tesnení a v rohoch.	Vyčistíte pomocou kefy na riady a čistiaceho prostriedku s nízkou tvorbou peny.
	Dlhšiu dobu boli vyberané programy s nízkou teplotou.	Približne raz mesačne spustíte program s vyššou teplotou.
Riady nie sú dostatočne suché.	Nedostatočný výkon sušenia.	Aktivujte možnosť Extra sušenie.
	Umývačka nie je úplne naložená.	Úplne naložte umývačku.
	Je potrebné doplniť leštidlo alebo je jeho dávkovanie nastavené na príliš nízku hodnotu.	Doplňte leštidlo alebo zvýšte dávkovanie leštidla. Pozri časti Pred prvým umývaním a Nastavenia.
	Je použitý umývací prostriedok 3-v-1/všetko v jednom a je aktivované nastavenie TAB (Umývací prostriedok 3-v-1/všetko v jednom).	Deaktivujte nastavenie TAB (Umývací prostriedok 3-v-1/všetko v jednom) a doplňte soľ a leštidlo.
		Po dokončení programu trochu pootvorte dvierka.



## Inštalácia



Je dôležité, aby ste si prečítali pokyny nižšie a dodržiavali ich. Inštaláciu a pripojenie uskutočnite v súlade so samostatným montážnym návodom.

### Bezpečnostné pokyny

- Pripojenie k elektrickej sieti a pripojenie vody a odpadu musí vykonať kvalifikovaný odborník.
- Vždy dodržiavajte platné nariadenia týkajúce sa vody, odtoku a elektrickej energie.
- Počas inštalácie zachovávajte opatrnosť. Používajte ochranné rukavice. Inštaláciu musia vykonávať vždy najmenej dve osoby.
- Na podlahu pod umývačkou umiestnite vodotesný ochranný zásobník, ktorý zabráni škodám v prípade akýchkoľvek únikov vody.
- Pred naskrutkovaním umývačky na miesto ju vyskúšajte spustením programu Opláchnutie. Skontrolujte, že sa umývačka naplní vodou, ktorá sa potom vypustí. Tiež skontrolujte, že žiadne z pripojení neuniká.

#### **VAROVANIE!**

Počas inštalácie umývačky vypnite prívod vody.

#### **VAROVANIE!**

Počas vykonávania práce je nutné, aby bola vytiahnutá zástrčka alebo vypnuté napájanie zásuvky v stene.

### Inštalácia

- Rozmery výklenku a pripojení sú zahrnuté v samostatnom montážnom návode. Pred zahájením inštalácie skontrolujte, že sú všetky rozmery správne. Nezabudnite, že výšku dvierok krytu je možné prispôbiť tak, aby zodpovedala ostatným montážnym rozmerom.
- Uistite sa, že je oblasť, do ktorej budete umývačku inštalovať, dostatočne pevná. Upravte výšku umývačky pomocou štyroch nožičiek tak, aby bola vodorovne.

### Pripojenie odtokov

Potrebné informácie nájdete v samostatných pokynoch na inštaláciu.

Odtokovú hadicu je možné predĺžiť maximálne o 3 m (celková dĺžka odtokovej hadice nesmie prekročiť 4,5 m). Akékoľvek spoje alebo pripojovacie hadice musia mať vnútorný priemer najmenej 14 mm. V ideálnom prípade by však mala byť odtoková hadica nahradená novou hadicou bez spojov.

Žiadny úsek odtokovej hadice sa nesmie nachádzať vyššie než 950 mm nad spodnou stranou umývačky. Hadica nesmie byť vedená priamo do odtoku v podlahe ani do podobného odtoku. V takých prípadoch môže hadica odsávať vodu a vyprázdniť umývačku.

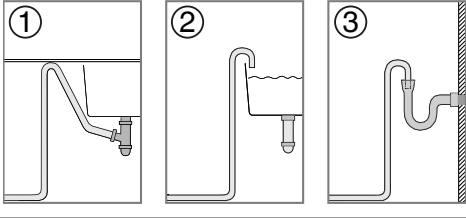
Odtok hadice musí byť vždy umiestnený najmenej 350 mm nad dnom stroja.

Uistite sa, že odtoková hadica nie je zamotaná.

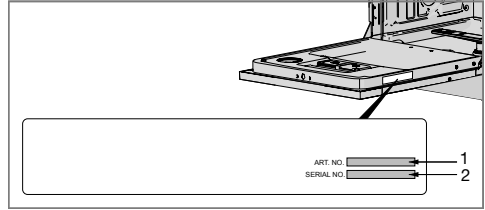
## Servis

### POZNÁMKA!

Ak je odtoková hadica vedená k prípojke na sifóne drezu (pozri obr. 1), nezabudnite, že je nutné hadicu pripojiť v rovnakej výške, ako je spodná strana drezu. V opačnom prípade môže dôjsť k spätnému toku vody do umývačky. Ďalšie možnosti pripojenia nájdete na obr. 2 a 3.



Prečítajte si túto kapitolu Riešenie problémov skôr, ako sa obrátíte na servisné oddelenie. Pri jeho kontaktovaní uveďte všetky údaje na typovom štítku. Sú to číslo tovaru (1) a sériové číslo (2).



### Pripojenie k prívodu vody

Používajte iba prívodovú hadicu dodávanú s umývačkou. Nepoužívajte znovu staré hadice ani iné náhradné prívodové hadice.

Prívodová hadica musí byť vybavená zastavovacím kohútikom. Tento kohútik musí byť jednoducho prístupný, aby bolo možné zastaviť prívod vody, ak bude nutné umývačku posunúť.

Po dokončení inštalácie by ste mali zastavovací kohútik otvoriť a na chvíľu umožniť vyrovnanie tlakov. Tiež skontrolujte tesnosť všetkých pripojení.

### Pripojenie k studenej vode...

Ak používate na kúrenie v domácnosti ropu alebo elektrickú energiu.

### Pripojenie k teplej vode (max. 70 °C)...

Ak používate v domácnosti ústredné kúrenie, slnečnú alebo geotermálnu energiu. Výber prípojky teplej vody skráti dĺžku programov a zníži spotrebu elektrickej energie umývačky.

### Elektrické pripojenie

Informácie o elektrickom pripojení nájdete na štítku so sériovým číslom. Tento technický údaj sa musí zhodovať s napájacím zdrojom.

Umývačka musí byť pripojená k uzemnenej zásuvke.

Elektrická zásuvka v stene musí byť umiestnená mimo oblasti inštalácie tak, aby bola jednoducho dostupná v priebehu inštalácie umývačky. Nepoužívajte predĺžovaciu šnúru.

### POZNÁMKA!

Opravy a údržby týkajúce sa bezpečnosti alebo výkonu musí vykonávať kvalifikovaný odborník.





## Technické informácie

### Informácie o označení energetickej triedy (EN60436)

Informačný list v súlade s nariadením komisie (EÚ) č. 1059/2010

#### Gorenje

Označenie modelu:	GV561D10
Počet štandardných nastavení polohy:	11 <sup>1)</sup>
Trieda energetickej účinnosti:	D
Spotreba energie/100 cycles:	72 kWh <sup>2)</sup>
Spotreba energie štandardného čistiaceho cyklu(E <sub>p</sub> ):	0,719kWh
Spotreba energie	
Režim Vyp. (P <sub>o</sub> ):	0,45W
Režim ponechania v stave Zap. (P <sub>i</sub> ):	0,49 W
Ročná spotreba vody (AW <sub>C</sub> ):	2660 l/rok <sup>3)</sup>
Trieda účinnosti sušenia:	A <sup>4)</sup>
Štandardný program:	Eco umývanie <sup>5)</sup> , žiadne možnosti
Dĺžka programu štandardného čistiaceho cyklu:	205min
Trvanie režimu ponechania v stave Zap. (T <sub>i</sub> ):	Bez obmedzenia
Emisie hluku:	45dB(A) na 1 pW
Konštrukcia:	Integrovaný produkt

1) V súlade s normou EN 60436

2) Založené na 100 štandardných čistiacich cykloch s pripojením studenej vody a spotrebou v súlade s úsporným režimom. Skutočná spotreba energie sa líši podľa používania stroja.

3) Založené na 280 štandardných čistiacich cykloch. Skutočná spotreba vody sa líši podľa používania stroja.

4) Na stupnici od G (najmenej účinné) po A (najúčinnjšie).

5) Tento umývací program predstavuje štandardný čistiaci cyklus, ktorý bol použitý k získaniu informácií o energetickej značení. Je určený na umývanie bežne znečistených riadov a predstavuje najefektívnejší program z hľadiska kombinácie spotreby energie a vody.

#### Technické údaje

Výška:	815mm
Šírka:	448mm
Hĺbka:	596 mm
Tlak vody:	0,04–1,0 MPa
Elektrické pripojenie:	Pozri štítok s typom.
Merný výkon:	Pozri štítok s typom.