

A

A

B

B

C

C

D

D

技术要求:

- 1.该手册印刷颜色均为PANTONEBLACK C
- 2.该手册里的彩色图片也按黑白制作
- 3.规格为A5
- 4.如果供应商的排版需要加空白页,请加在最后

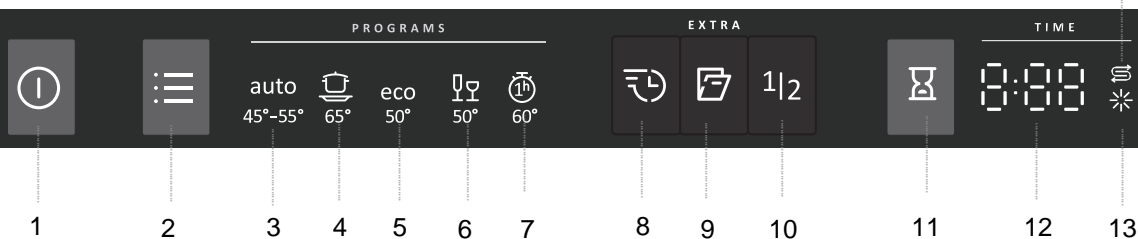
						克罗地亚文用户手册		
标记	处数	分区	更改文件号	签名	日期	阶段标记	比例	80克双胶
设计			会签			REV. 00	1:1	佛山市顺德区美的 洗涤电器制造有限公司
认证			审批			数量		
校对			日期			共 1 张	第 1 张	

HR

## Upute za rad Perilica posuđa GV561D10

### gorenje

14



- |   |                               |    |                                       |
|---|-------------------------------|----|---------------------------------------|
| 1 | Glavni prekidač napajanja     | 8  | SpeedWash                             |
| 2 | Tipka za odabir programa      | 9  | Automatsko otvaranje                  |
| 3 | Automatsko pranje             | 11 | Odgoda početka rada                   |
| 4 | Pranje jako zaprljanog posuđa | 12 | Zaslon                                |
| 5 | Ekološko pranje               | 13 | Lampica statusa sredstva za ispiranje |
| 6 | Staklo                        | 14 | Indikator soli                        |
| 7 | Jednosatni program            |    |                                       |

Sigurnosne upute .....	2
Prije prvog korištenja .....	3
Punjenje perilice posuđa .....	4
Upotreba perilice posuđa .....	5
Postavke .....	8
Održavanje i čišćenje .....	10
Otklanjanje poteškoća .....	12
Ugradnja .....	15
Servisiranje .....	16
Informacije za institut koji obavlja testiranje .....	17
Tehničke informacije .....	20

## Sigurnosne upute

### Općenito

- Pročitajte upute za rad i čuvajte ih na sigurnom mjestu!
- Nikada ne koristite perilicu posuđa za bilo koju drugu namjenu osim one koja je navedena u ovim uputama za rad.
- Ne punitite vrata ili košare perilice posuđa ničim osim posuđem.
- Nikada ne ostavljajte vrata perilice posuđa otvorena jer bi netko mogao pasti preko njih.
- Koristite samo deterdžent namijenjen za perilice posuđa!
- Aparatom se mogu koristiti djeca od 8 godina i starija te osobe sa smanjenim fizičkim i mentalnim sposobnostima, gubitkom pamćenja ili osobe kojima nedostaje iskustva i znanja. Ove osobe moraju biti pod nadzorom dok koriste aparat ili dobiti upute o tome kako se aparat koristi te moraju razumjeti rizike do kojih može doći. Čišćenje aparata ne smiju obavljati djeca ako nisu pod nadzorom.
- Djeca uvijek moraju biti pod nadzorom kako bi se osiguralo da se neće igrati s perilicom posuđa.
- Oštećene kabele za napajanje smije mijenjati samo kvalificirani električar.
- Perilicu posuđa upotrebljavajte samo u kućanstvima i sličnim okolinama za pranje posuđa koje se upotrebljava u kućanstvu. Sve su druge upotrebe zabranjene.
- Nikada ne stavljajte posuđe s ostacima otapala u perilicu posuđa zbog opasnosti od eksplozije. U perilici se ne smije prati posuđe koje sadrži pepeo, vosak ili maziva.

### UPOZORENJE!

Noževi i drugi oštri predmeti moraju se okrenuti vrhom prema dolje u košaru za pribor ili horizontalno u druge košare.

### Instalacija

Pogledajte poglavlje Ugradnja.

### Sigurnost djece

- Uvijek pokrenite perilicu posuđa odmah nakon što dodate deterdžent.
- Dok su vrata otvorena, djeca ne smiju biti u blizini. U aparatu može ostati određena količina deterdženta!
- Nemojte dopustiti djeci da koriste perilicu posuđa ili se igraju s njom. Budite posebno pažljivi dok su vrata otvorena.

### UPOZORENJE!

Djeca moraju biti pod nadzorom – deterdžent za pranje posuđa korozivan je!

### Skladištenje tijekom zime / prijevoz

- Perilicu posuđa uskladištite na mjestu na kojem je temperatura iznad točke zamrzavanja.
- Izbjegavajte dulji prijevoz po vrlo hladnom vremenu.
- Perilicu posuđa prevozite u okomitom položaju ili je položite na leđa.

### Funkcija zaštite od prelijevanja

U slučaju da razina vode u perilici posuđa premaši normalnu razinu, aktivira se funkcija zaštite od prelijevanja koja počinje s ispuštavanjem vode iz perilice i zablokira dovod vode. Ako se aktivira zaštita od prelijevanja, isključite dovod vode i nazovite servis.

### Ambalaža

Otpadni materijal sortirajte u skladu s lokalnim propisima.

### Odlaganje

- Nakon što istekne vijek trajanja perilice i treba je odložiti na otpad, mora se učiniti neupotrebljivom. Izvucite kabel za napajanje i odrežite ga što kraće.
- Perilica se proizvodi tako da se može reciklirati, a nosi i odgovarajuće oznake.
- Informacije o tome gdje i kako možete pravilno reciklirati perilicu posuđa zatražite od lokalnih službi.

## Prije prvog korištenja

### Omekšivač vode

Da biste postigli dobre rezultate pranja, za perilicu je potrebno osigurati meku vodu (vodu s niskim sadržajem minerala). Tvrdi voda ostavlja bijele mrlje na posuđu i perilici.

Tvrdoća vode utvrđuje se sljedećim ljestvicama: njemačkom ljestvicom tvrdoće vode (°dH) i francuskom ljestvicom tvrdoće vode (°fH). Voda tvrdoće veće od 6 °dH (9 °fH) mora se omekšati. To se čini automatski pomoću ugrađenog omekšivača. Kako bi omekšivač optimalno djelovao, mora se prilagoditi tvrdoći vode.

Tvrdoću vode u svojem području možete provjeriti u lokalnom vodovodnom poduzeću.

### Prilagođavanje omekšivača vode

U poglavlju Postavke na stranici 8 opisuje se kako prilagoditi omekšivač vode.

### Napunite odjeljak za sol

Prije početka upotrebe perilice posuđa s omekšivačem vode, morate solju napuniti prostor za sol kako bi se dovod vode automatski omekšao. Upotrijebite krupnu sol ili posebnu sol za perilice posuđa.

#### UPOZORENJE!

Da bi se izbjegle mrlje od hrđe, program pranja mora se pokrenuti odmah nakon dodavanja soli.

Nikada ne ulijevajte deterdžent u odjeljak za sol. Time ćete uništiti omekšivač vode!

#### Prvi put učinite sljedeće:

- 1 Odrnite poklopac kako je prikazano na slici.
- 2 Postavite isporučeni lijevak u otvor za dodavanje soli. Najprije ulijte oko 1 l vode.
- 3 Zatim dodajte sol, maksimalno 1,5 kg, dok se odjeljak ne napuni.
- 4 Obrišite suvišnu sol kako biste mogli čvrsto zatvoriti poklopac.
- 5 Pokrenite program kako biste osigurali da ste isprali sol koja je možda ostala u perilici.

#### Indikator soli

Kada je potrebno dodati sol, na zaslonu se prikazuje ovaj simbol.

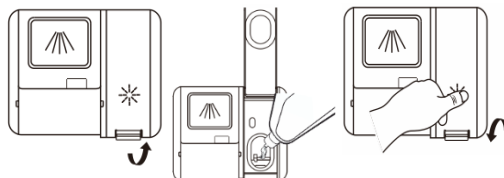
Kada nestane soli, odvrnite poklopac i dodajte sol u odjeljak za sol. Voda je potrebna samo prvi put! Obrišite i dobro pritegnite. Pokrenite program kako biste osigurali da ste isprali sol koja je možda ostala u perilici.

Nakon dodavanja može proći neko vrijeme prije nego što se simbol ugasi.

### Dodavanje sredstva za ispiranje

Perilica brže suši posuđe i postiže se bolji rezultat ako dodate sredstvo za ispiranje. Također ćete postići bolji rezultat s čistim posuđem bez mrlja.

- 1 Odrnite poklopac spremnika sredstva za ispiranje tako da podignete ručicu.
- 2 Ulijte sredstvo za ispiranje u dozirnu napravu, i pritom pazite da ne nalijete previše sredstva.
- 3 Na kraju zatvorite poklopac.



#### Indikator sredstva za ispiranje

Kada je potrebno dodati sredstvo za ispiranje, na zaslonu se prikazuje ovaj simbol.

Nakon dodavanja može proći neko vrijeme prije nego što se simbol ugasi.

### Postavljanje količine sredstva za ispiranje

Dodavanje sredstva za ispiranje možete ugoditi u rasponu od 1 (mala količina) do 6 (velika količina). (Tvornička postavka: 4)

#### Povećajte dozu sredstva za ispiranje:

- ako na posuđu ostaju mrlje od vode.

#### Smanjite dozu sredstva za ispiranje:

- ako na posuđu ostaje ljepljiv/plavičast film.
- ako su na posuđu vidljive trake.
- ako se stvara pjena. Ako je vaša voda vrlo mekana, sredstvo za ispiranje može se razrijediti s vodom u omjeru od 50:50.

## Punjenje perilice posuđa

### Ekonomično pranje posuđa

- Radi uštede energije nemojte pokretati perilicu posuđa dok je ne napunite do kraja.
- Nemojte ispirati pod tekućom vodom. Prije stavljanja posuđa u perilicu jednostavno ostružite velike dijelove hrane.
- Odaberite deterđent koji nije štetan za okoliš. Pročitajte izjavu o zaštiti okoliša na pakiranju!
- Ako je posuđe manje zaprljano, možete odabrati program s nižom temperaturom.
- Postići ćete bolje rezultate sušenja ako lagano otvorite vrata nakon završetka programa. (Ako je perilica posuđa ugrađena, okolni namještaj mora biti otporan na kondenzaciju.)

### Lomljivo posuđe

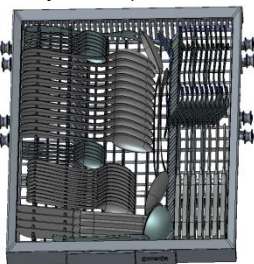
Neke vrste posuđa nisu predviđene za pranje u perilici. Za to postoji nekoliko razloga. Neki materijali ne mogu izdržati visoke temperature, a neke može oštetiti sredstvo za pranje.

### Košare perilice posuđa (EN50242)

Perilica posuđa opremljena je gornjom košarom za pribor, gornjom košarom i donjom košarom.

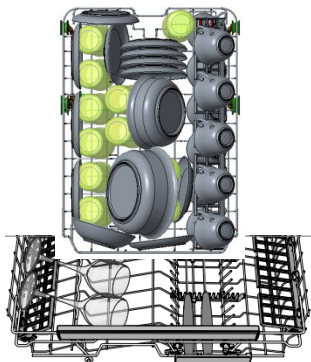
### Gornja košara za pribor

Gornja košara za pribor prikladna je za pribor, kutlače, pjenjače, pribor za posluživanje i slične predmete.

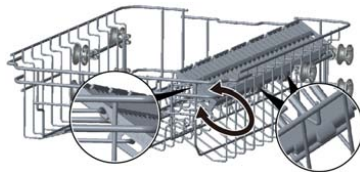


### Gornja košara

U gornju košaru stavljaite čaše, šalice, zdjelice, tanjure za kolače i tanjuriće. Sve zaprljane površine trebaju biti okrenute prema unutra i prema dolje! Čaše za vino stavljaite se na držač čaša za vino, a noževe se stavljaite u stalak za noževe s desne strane (ako je montiran).



Policu za šalice možete podići ili spustiti, kako bi olakšali slaganje lonaca i drugih većih komada posuđa. Kada je polica u podignutom položaju, provjerite da li je učvršćena u pravilnom položaju, kao što je prikazano na slici.



### Podizanje i spuštanje gornje košare

Visina gornje košare je prilagodljiva, što omogućuje više mjesta za veće predmete, bilo u gornjoj, ili u donjoj košari. Visinu gornje košare prilagodite tako da gornju košaru podignete na gornju razinu, a spuštate je tako da ručicu na strani pritisnete nagore (pogledati slike).

Za podizanje dignite gornju košaru



Za spuštanje gornje košare pritisnite ručicu nagore



Ručica za podešavanje

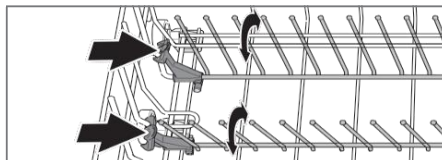
### Donja košara

Tanjure, tanjure za kolače, posuđe za posluživanje, lonce i pribor (u košari za pribor) postavite u donju košaru.



### Preklopni držači

Preklopite preklopne držače (držače tanjura) kada perete lonce. Otpustite preklopne držače tako da pritisnete kvačicu prema unutra prije nego što podesite njihov položaj.



### NAPOMENA!

Stavite posuđe u perilicu tako da ih voda za ispiranje ispire, što je posebno bitno za plastično posuđe.

Provjerite okreću li se slobodno ruke za pranje.

## Košare perilice posuđa (EN60436)

Perilica posuđa opremljena je gornjom košarom za pribor, gornjom košarom i donjom košarom.

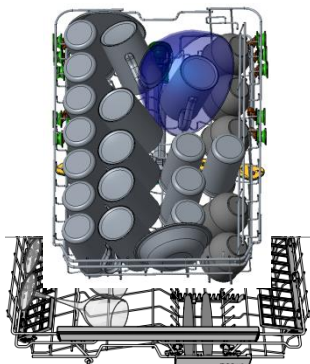
### Gornja košara za pribor

Gornja košara za pribor prikladna je za pribor, kutlače, pjenjače, pribor za posluživanje i slične predmete.

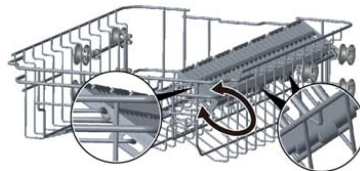


### Gornja košara

U gornju košaru stavljajte čaše, šalice, zdjelice, tanjure za kolače i tanjuriće. Sve zaprljane površine trebaju biti okrenute prema unutra i prema dolje! Čaše za vino stavljaju se na držač čaša za vino, a noževi se stavljaju u stalak za noževe s desne strane (ako je montiran).



Policu za šalice možete podići ili spustiti, kako bi olakšali slaganje lonaca i drugih većih komada posuđa. Kada je polica u podignutom položaju, provjerite da li je učvršćena u pravilnom položaju, kao što je prikazano na slici.



### Podizanje i spuštanje gornje košare

Visina gornje košare je prilagodljiva, što omogućuje više mjesta za veće predmete, bilo u gornjoj, ili u donjoj košari. Visinu gornje košare prilagodite tako da gornju košaru podignete na gornju razinu, a spuštate je tako da ručicu na strani pritisnete nagore (pogledati slike).

Za podizanje dignite gornju košaru



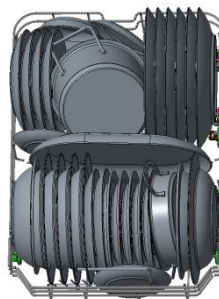
Za spuštanje gornje košare pritisnite ručicu nagore



Ručica za podešavanje

### Donja košara

Tanjure, tanjure za kolače, posuđe za posluživanje, lonce i pribor (u košari za pribor) postavite u donju košaru.



## Upotreba perilice posuđa

### Dodavanje deterdženta

Upotrijebite način otvaranja spremnika za deterdžent koji odgovara vašem uređaju.

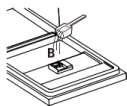
(1.) Otvorite poklopac tako da klizni zasun gurnete u stranu.

(2.) Otvorite poklopac tako da pritisnete zasun nadolje.



Dodajte deterdžent u veću posudu (A) za glavni ciklus pranja.

Za bolje rezultate pranja, pogotovo ako je posuđe posebno zaprljano, nanesite i malu količinu deterdženta na vrata uređaja. Tako će taj dodatni deterdžent biti iskorišten tijekom prepranja.



3: Zatvorite poklopac pomicanjem prema naprijed, a zatim pritiskom prema dolje.



### NAPOMENA!

Koristite samo deterdžent namijenjen za perilice posuđa! Ne smijete koristiti tekućinu za pranje posuđa jer pjena koja se stvara sprječava učinkovit rad perilice.

### Tablete za perilice posuđa

Ako ne možete zatvoriti poklopac odjeljka, prepолоvite tabletu. Postoji opasnost da se deterdžent neće pravilno otpustiti ako je poklopac pretijesno zatvoren i neće se ispravno otvoriti.

Ukoliko koristite deterdžent u obliku tableta, pročitajte preporuke proizvođača na ambalaži da biste utvrdili kamo u perilicu posuđa je potrebno staviti tabletu (npr. u košaru za pribor, u pretinac za deterdžent, itd.).

### NAPOMENA!

Tablete za perilice posuđa ne preporučuju se za kratke programe (kraće od 75 minuta). Umjesto njih koristite deterdžent u prahu ili tekući deterdžent.

### 3-u-1/višefunkcijski deterdžent

Pažljivo pročitajte upute za ove proizvode. Ako vam bilo što ne bude jasno, obratite se proizvođaču deterdženta.

U poglavlju Postavke opisuje se kako aktivirati tabletu (3-u-1 / višefunkcijski deterdžent). U odjeljak za sol mora se staviti sol. Ako niste zadovoljni rezultatima pranja ili sušenja posuđa, deaktivirajte postavku Tableta (3-u-1 / višefunkcijski deterdžent) te dodajte sol, deterdžent i sredstvo za ispiranje. Pogledajte poglavlje Prije prvog korištenja.



### Glavni prekidač napajanja

Pritisnite i zadržite glavni prekidač dok se zaslon ne osvijetli.

## PROGRAMS - Odabir programa

Pritisnite željeni program dok se ne aktivira simbol programa.

### auto Automatsko pranje

Perilica posuđa može izmjeriti koliko je zaprljano posuđe te tome prilagoditi potrošnju vode i temperaturu. Nakon prve montaže program treba nekoliko puta primijeniti prije nego što se on potpuno prilagodi i pruži najbolje rezultate.



### Pranje jako zaprljanog posuđa

Program za jako zaprljano posuđe, poput tava i posuda za pečenje. Prikladan i za situacije kada su higijenski zahtjevi vrlo visoki, npr. za pranje dječjih bočica i daski za rezanje. Ako tim posuđem ne možete potpuno napuniti perilicu, možete dodati tanjure i slične predmete.

## ECO Ekološko pranje

Ovaj je program namijenjen pranju normalno zaprljanog posuđa i najučinkovitiji je program u smislu kombinirane potrošnje električne energije i vode.



Staklo

Nježan program za pranje posuđa s niskom temperaturom za pranje krhkih kristalnih ili staklenih predmeta. Ne zaboravite koristiti malu količinu deterdženta i stavljati predmete tako da se ne dodiruju tijekom pranja. Pogledajte također Lomljivo posuđe u poglavlju Punjenje perilice posuđa. Porculan koji je upravo korišten bez osušenih ostataka također se može prati pomoću ovog programa.



Jednosatni program

Brzi program za djelomično osušene ostatke. (Ovaj program nije namijenjen za zapečenu hranu, kao što je na posuđu za pećnicu.)

## EXTRA - Odabir opcija

Da biste odabrali neku opciju, pritisnite jednu od tipki za opcije dok se opcija ne aktivira. Dostupne opcije razlikuju se ovisno o programima i neke se opcije ne mogu kombinirati (dostupne opcije lagano sjaje).



SpeedWash

Ova opcija skraćuje trajanje programa, ali se njome troši više energije i vode.



Automatsko otvaranje

Vrata perilice posuđa automatski se otvaraju nakon završetka programa, čime se poboljšavaju rezultati sušenja. (Ako je perilica posuđa ugrađena, okolni namještaj mora biti otporan na kondenzaciju.)

## 1|2 Half load

This option adapts the dishwashing programme to a half-filled dishwasher, using less energy and water.



Odgoda početka rada

Kada odaberete Odgoda početka rada, perilica posuđa započet će s radom 1 – 24 sata nakon što zatvorite vrata.

- 1 Pritisnite tipku jednom da biste aktivirali opciju Odgoda početka rada. Pritisnite tipku nekoliko puta (ili je zadržite) da biste postavili željeni broj sati.
- 2 Zatvorite vrata i perilica posuđa odbrojavat će vrijeme u koracima po jedan sat te će početi raditi nakon odabrane odgode.

Ako želite poništiti opciju Odgoda početka rada, otvorite vrata, pritisnite i držite glavni prekidač napajanja dok se zaslon ne isključi.

## Pokretanje perilice posuđa

Zatvorite vrata da biste pokrenuli perilicu posuđa. Ako je uključen glavni prekidač napajanja, perilica posuđa automatski će se pokrenuti kada se vrata zatvore.

## TIME - Preostalo vrijeme

Nakon što odaberete program i opcije, prikazuje se vrijeme koje je bilo potrebno posljednji puta kada se program upotrebljavao.

## Zaustavljanje ili promjena programa

Ako želite promijeniti program nakon što perilica počne raditi, otvorite vrata, a zatim pritisnite i zadržite glavni prekidač napajanja dok se zaslon ne isključi. Ako se poklopac naprave za doziranje deterdženta već otvorio, dodajte još deterdženta. Zatim pritisnite glavni prekidač napajanja, odaberite novi program i zatvorite vrata.

## Želite li dodati još posuđa?

Otvorite vrata. Perilica posuđa automatski se zaustavlja. Dodajte posuđe i zatvorite vrata. Nakon nekog vremena perilica nastavlja s programom.

## Za najbolje rezultate sušenja

- Dokraja napunite perilicu.
- Stavite posuđe u perilicu tako da ih voda za ispiranje ispere, što je posebno bitno za plastično posuđe.
- Dodajte sredstvo za ispiranje ili povećajte dozu sredstva za ispiranje.
- Aktivirajte opciju Automatsko otvaranje.
- Ostavite posuđe da se ohladi prije nego što ga izvadite.

## Nakon završetka programa

Perilica posuđa automatski se isključuje nakon završetka programa. Zatvorite slavinu za vodu nakon svake upotrebe.

## Ako se perilica posuđa isključi uz pomoć glavnog prekidača napajanja ili tijekom nestanka električne energije

Ako program pranja nije završen, prekinuti se program nastavlja nakon ponovnog uspostavljanja napajanja.

### NAPOMENA!

Otvaranje vrata perilice posuđa tijekom odvijanja programa pranja je opasno, jer vas vruća voda iz stroja može opeći.



## Grafikon programa (EN50242)

PROGRAMS - Program	Prostor za deterdžent 1/2 (ml)	EXTRA - Opcije	Pretpiranje	Glavno pra- nje	Broj ciklusa ispiranja	Završno ispi- ranje	Potrošnja <sup>1)</sup>		
							Trajanje pra- nja posuđa (približno sa- ti:minuta)	Potrošnja el. energije (otprilike, u kWh)	Potrošnja vode (L)
Automatsko pranje	5 / 22.5		1	45~55 °C	2	60 °C	1:20-2:30	0.790-1.510	9.8~13.1
Pranje jako zaprljanog posuđa	5 / 22.5		1	65 °C	3	60 °C	3:25	1.010	16.3
Ekološko 2)	27.5	Automatsko otvaranje		50 °C	2	50 °C	3:25	0.705	9.5
Staklo	5 / 22.5		1	50 °C	2	50 °C	2:00	0.910	13.3
Jednosatni program	27.5			50 °C	2	50 °C	0:58	1.010	13.3

<sup>1)</sup> Consumption values vary depending on the temperature of the incoming water, room temperature, load size, selected additional functions and more.

<sup>2)</sup> Program pranja posuđa standardni je ciklus pranja koji se koristi za prikupljanje informacije o oznakama s podacima o potrošnji električne energije. Namijenjen je pranju normalno zaprljanog posuđa i najučinkovitiji je program u smislu kombinirane potrošnje električne energije i vode.

## Grafikon programa (EN60436)

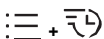
PROGRAMS - Program	Prostor za deterdžent 1/2 (ml)	EXTRA - Opcije	Pretrpanje	Glavno pra nje	Broj ciklusa ispiranja	Završno ispi ranje	Potrošnja <sup>1)</sup>		
							Trajanje pra nja posuda (približno sa ti:minuta)	Potrošnja el. energije (otprilike, u kWh)	Potrošnja vode (L)
Automatsko pranje	4 / 15		1	45~55 °C	2	60 °C	1:20-2:30	0.790-1.510	9.8~13.1
Pranje jako zaprljanog posuđa	4 / 15		1	65 °C	3	60 °C	3:25	1.010	16.3
Ekološko 2)	19	Automatsko otvaranje		50 °C	2	50 °C	3:25	0.719	9.5
Staklo	4 / 15		1	50 °C	2	50 °C	2:00	0.910	13.3
Jednosatni program	19			50 °C	2	50 °C	0:58	1.010	13.3

1) Consumption values vary depending on the temperature of the incoming water, room temperature, load size, selected additional functions and more.

2) Ovaj program pogodan je za pranje uobičajeno prljavog posuđa i najučinkovitiji je program u smislu kombinirane potrošnje energije i vode. Ovaj se program koristi za procjenu usklađenosti sa zakonodavstvom EU-a o ekološkom dizajnu.

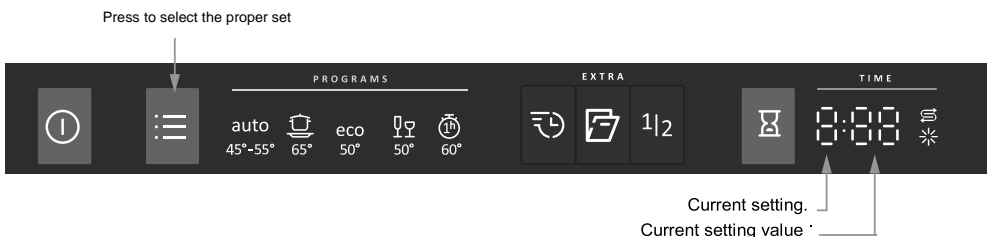
## Postavke

### Otvorite izbornik s postavkama:



1. Najprije otvorite vrata. Isključite perilicu. Pritisnite i držite glavni prekidač napajanja dok se zaslon ne osvijetli.
2. Unutar 10 sekundi:
  - pritisnite tipku programa za Automatsko pranje i tipku za opcije za SpeedWash.
3. Na zaslonu se prikazuje izbornik s postavkama (trenutačna postavka i trenutačno postavljena vrijednost). (Izađite iz izbornika tako da ga pregledate ili pritiskom glavnog prekidača napajanja.)

### Navigacija u izborniku s postavkama:



### Sada možete prilagoditi sljedeće postavke:

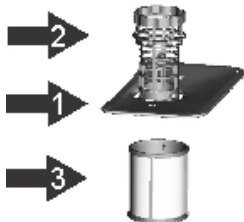
Postavke	Opcije																																					
1. Tvrdoa vode	2:00 - 2:09	<p>Prilagođavanje omekšivača vode. Očitajte odgovarajuću postavku iz tablice tvrdoće vode u nastavku.</p> <table border="1"> <thead> <tr> <th>°dH</th> <th>°fH</th> <th></th> <th>°dH</th> <th>°fH</th> <th></th> </tr> </thead> <tbody> <tr> <td>0-5</td> <td>0-9</td> <td>2:00</td> <td>20-24</td> <td>35-43</td> <td>2:05</td> </tr> <tr> <td>6-8</td> <td>10-14</td> <td>2:01</td> <td>25-29</td> <td>44-52</td> <td>2:06</td> </tr> <tr> <td>9-11</td> <td>15-20</td> <td>2:02</td> <td>30-39</td> <td>53-70</td> <td>2:07</td> </tr> <tr> <td>12-14</td> <td>21-25</td> <td>2:03</td> <td>40-49</td> <td>71-88</td> <td>2:08</td> </tr> <tr> <td>15-19</td> <td>26-34</td> <td>2:04</td> <td>50+</td> <td>89+</td> <td>2:09</td> </tr> </tbody> </table> <p>Ne zaboravite dodati sol u prostor za sol nakon što ste postavili omekšivač vode na 2:01 - 2:09.                      Kod dovoda vode s tvrdoćom manjom od 6°dH (9°fH) odaberite 2:00. Deaktivirat će se omekšivač vode i nije potrebna sol.</p>	°dH	°fH		°dH	°fH		0-5	0-9	2:00	20-24	35-43	2:05	6-8	10-14	2:01	25-29	44-52	2:06	9-11	15-20	2:02	30-39	53-70	2:07	12-14	21-25	2:03	40-49	71-88	2:08	15-19	26-34	2:04	50+	89+	2:09
°dH	°fH		°dH	°fH																																		
0-5	0-9	2:00	20-24	35-43	2:05																																	
6-8	10-14	2:01	25-29	44-52	2:06																																	
9-11	15-20	2:02	30-39	53-70	2:07																																	
12-14	21-25	2:03	40-49	71-88	2:08																																	
15-19	26-34	2:04	50+	89+	2:09																																	

Postavke	Opcije	
<b>2. Tableta</b> (3u1 / All-in-one deterdžent)	3:00 (Isključeno) 3:01 (Uključeno)	<p>Možete aktivirati ovu postavku kada se koristite 3-u-1 / višefunkcijskim deterdžentom. Programi pranja posuđa automatski se prilagođavaju kako bi svaki put osigurali najbolje pranje i sušenje. Ako se aktivira ova postavka, nema potrebe za dodavanjem sredstva za ispiranje jer se njome deaktivira njegovo ispuštanje. Također se smanjuje količina soli koja se dodaje omekšivaču vode. U odjeljak za sol mora se staviti sol.</p> <div data-bbox="659 403 1102 447" style="border: 1px solid black; background-color: #f0f0f0; padding: 2px;"> <p><b>NAPOMENA!</b></p> </div> <p>Da biste postigli dobre rezultate pranja posuđa, bitno je provjeriti koja vrstu deterdženta ili višefunkcijskog proizvoda najbolje odgovara vašim potrebama! Pažljivo pročitajte informacije o upotrebi na pakiranju deterdženta. Uvijek slijedite upute za upotrebu i informacije na pakiranju deterdženta!</p>

## Održavanje i čišćenje

### Filtarski sustav

Filtar sprječava da veći ostaci hrane ili drugi predmeti dopru do crpke stroja. Takvi ostaci mogu začepiti filter. U tom slučaju ih je potrebno odstraniti.



Filtarski sustav sastavljen je iz grubog filtra, ravnog (glavnog) filtra, i mikrofiltra (fini filter).

#### 1 Glavni filter

Poseban mlaz iz donje raspršivačke ručice zdrobi hranu i djeliće prljavštine koji se zatim uhvate u taj filter, nakon čega se isperu kroz odvod vode.

#### 2 Grubi filter

Veći komadi, primjerice dijelovi kostiju ili stakla, koji bi mogli začepiti odvod, uhvate se u grubi filter. Te predmete koji su se nakupili u filtru, možete odstraniti tako da nježno stisnete držalo na vrhu filtra i podignete ga.

#### 3 Fini filter

Taj filter zadržava prljavštinu i ostatke hrane na dnu stroja u području oko odvoda, i sprječava da se prljavština ponovo nakupi na posuđu.

### Filtarski sklop

Filtar učinkovito odstranjuje djeliće hrane iz vode kojom se ispiru posuđe, te tako omogućuje višekratnu uporabu vode. Za najbolje rezultate, filter je potrebno redovito čistiti. Stoga je preporučljivo da nakon svakog završenog programa pranja odstranite veće djeliće hrane koji su se uhvatili u filter tako, da polukružni filter i valjak isperete pod tekućom vodom. Filtarsku napravu izvadite tako da podignete držalo filtarskog valjka.

1. Okrenite filter u suprotnom smjeru od kazaljki na satu.
2. Podignite filtarski sklop.

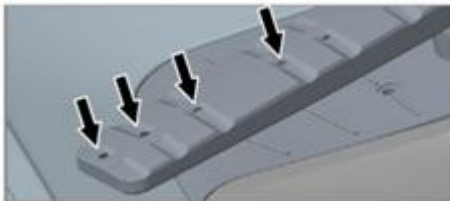
#### NAPOMENA!

Perilica posuđa ne smije se koristiti ako filteri nisu na svojem mjestu!

Ako filter za grube čestice nije ispravno postavljen, to bi moglo utjecati na rezultate pranja posuđa.

## Ruke za pranje

Otvori i ležajevi mogu se ponekad začeptiti. Uklonite otpad iglom ili sličnim predmetom. Ruke za pranje imaju otvore i sa donje strane.



Da biste olakšali čišćenje, možete ukloniti ruke za pranje. Ne zaboravite ih kasnije vratiti na njihovo mjesto.

### Donja ruka za pranje

- Povucite donju ruku za pranje ravno prema gore da biste je oslobodili.



### Gornja ruka za pranje

- 1 Izvucite gornju košaru.

- 2 Odvrnite ležajeve ruke za pranje u smjeru suprotnom od smjera kazaljke na satu da biste je uklonili s gornje košare.



## Vrata

Pri čišćenju područja oko vrata koristite samo vlažnu krpu (ako je potrebno, stavite malo sredstva za čišćenje).

## Naslage kamenca

Unutrašnjost perilice posuđa proizvedena je od nehrđajućeg čelika i pri normalnoj upotrebi ostaje čista. Ako je u vašem području voda tvrda, u perilici posuđa mogu se stvoriti naslage kamenca. Ako se to dogodi, u odjeljak za deterdžent stavite dvije žličice limunske kiseline i pokrenite program Pranje jako zaprljanog posuđa (bez posuđa).

## Upravljačka ploča

Tipke uvijek moraju biti čiste i nezamašćene. Očistite ih suhom ili malo navlaženom krpom. Nikada se nemojte koristiti sredstvima za čišćenje, njima možete ogrepsiti površinu. Za isključivanje perilice posuđa prije čišćenja tipki pritisnite glavni prekidač napajanja kako biste spriječili nehotično aktiviranje programa.

## Otklanjanje poteškoća

Značenje oznaka greške na zaslonu	Rješenje
E1	Greška u dovodu vode Provjerite da li je slavina za dovod vode otvorena. Provjerite da li je vanjski filter (mrežica) na dovodnoj cijevi možda začepljen. Ako problem nije otklonjen pozovite servis.
E3	Voda ne postiže odgovarajuću temperaturu. Pozovite servis.
E4	Previsoka razina vode Zatvorite ventil/ slavinu za dovod vode i pozovite servis.
EC	Pogreška sustava upravljanja pranja Kvar PCB-a ili motora.
Ed	Pogreška u komunikaciji između glavnog strujnog kruga i strujnog kruga zaslona. Prekinut strujni krug ili prekinuta žica za komunikaciju.

Pritisnite bilo koju tipku da biste izbrisali poruku o pogrešci.

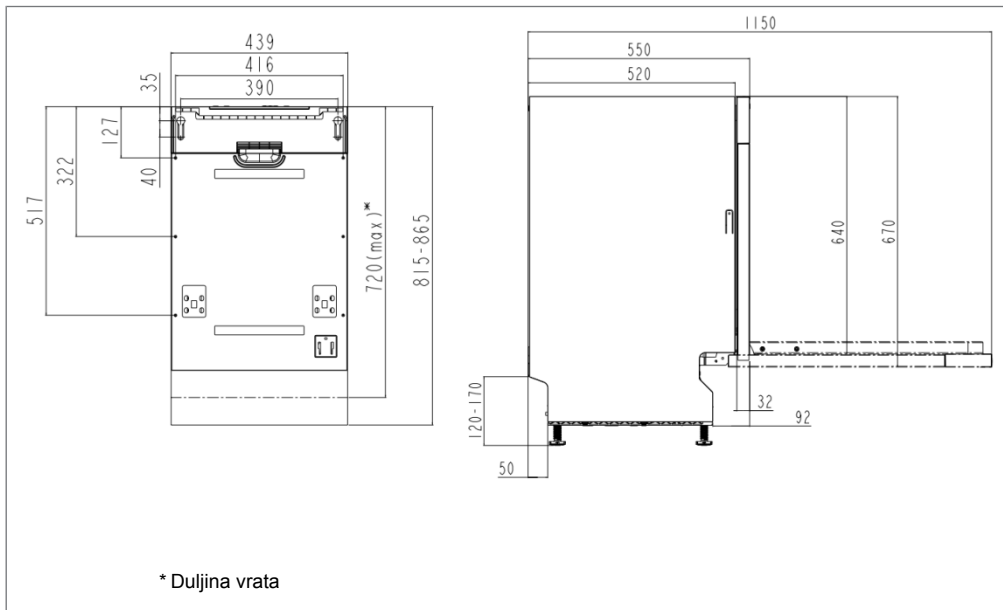
Problem	Mogući uzroci	Korektivna radnja
Tipke ne reagiraju na pritisak.	Pritisnuli ste tipke prebrzo nakon otvaranja vrata.	Pričekajte trenutak i pokušajte ponovno.
	Tipke su prijavile.	Očistite suhom ili malo navlaženom krpom.
	Vrata su zatvorena.	Otvorite vrata. Tipke reagiraju samo kada su vrata otvorena.
Nije moguće zatvoriti vrata.	Košare nisu ispravno postavljene.	Provjerite jesu li košare ispravno postavljene u vodoravnom položaju.
		Uvjerite se da posuđe ne blokira košare te da one ispravno sjedaju na mjesto.
Perilica posuđa se ne pokreće.	Vrata nisu ispravno zatvorena.	Provjerite.
	Otvorili ste perilicu posuđa da biste dodali posuđe za vrijeme trajanja programa.	Zatvorite vrata i pričekajte. Nakon nekog vremena perilica nastavlja s programom.
	Pregorio je osigurač.	Provjerite.
	Utikač nije uključen u zidnu utičnicu.	Provjerite.
	Slavina za vodu je isključena.	Provjerite.
	Preljevanje/curenje.	Provjerite.
	Iz perilice posuđa čuje se zujanje (odvodna crpka) koje ne prestaje nakon isključivanja glavnog prekidača.	Isključite slavinu za vodu. Izvucite utikač i nazovite servis.
Uvjerite se da nije odabrana opcija Odgoda početka rada.	Pritisnite i držite glavni prekidač napajanja dok se zaslon ne isključi ako želite otkazati opciju Odgoda početka rada. Ponovno pokrenite perilicu posuđa.	

Problem	Mogući uzroci	Korektivna radnja
Posuđe nije čisto.	Ruke za pranje se ne okreću.	Uklonite ruke i očistite ih. Provjerite jesu li ruke za pranje blokirane posuđem.
	Stari deterdžent. Deterdžent je kvarljiv proizvod.	Izbjegavajte velike pakete.
	Neppravilno doziranje deterdženta.	Doza odgovara tvrdoći vode. Previše ili premalo deterdženta daje slabije rezultate pranja posuđa.
	Program pranja posuđa nije dovoljno jak.	Odaberite jači program.
	Posuđe nepravilno napunjeno.	Ne pokrivajte porculan velikim zdjelama i sličnim posuđem. Izbjegavajte postavljanje vrlo visokih čaša u kutove košara.
	Čaše i šalice se prevrću tijekom programa.	Postavite posuđe stabilno.
	Filter nije ispravno postavljen.	Čvrsto ga pritegnite. Pogledajte poglavlje Održavanje i čišćenje.
Mrlje na nehrđajućem čeliku ili srebrnini.	Neka hrana, poput senfa, majoneze, limuna, octa, soli i umaka za salate, može ostaviti mrlje na nehrđajućem čeliku ako na njemu ostane predugo.	Isperite tu hranu ako ne namjeravate odmah započeti s pranjem. Upotrijebite program ispiranje.
	Posuđe od nehrđajućeg čelika može ostaviti mrlje na srebru ako dođe u kontakt s njim tijekom pranja. Aluminij također može ostaviti mrlje na posuđu.	Srebro i posuđe od nehrđajućeg čelika ne smije doći u dodir tijekom pranja.
Mrlje ili tanki sloj na posuđu.	Omekšivač vode propušta sol.	Provjerite je li poklopac odjeljka ispravno pritegnut. U suprotnom nazovite servis.
	Neppravilna postavka omekšivača vode.	Pogledajte poglavlje Postavke.
	Neppravilna postavka doziranja sredstva za ispiranje.	Informacije potražite u poglavljima Prije prvog korištenja i Postavke.
	Prazan odjeljak za sol.	Dodajte sol. Pogledajte poglavlje Prije prvog korištenja.
	Koristi se 3-u-1 / višefunkcijski deterdžent i aktivirana je postavka Tableta (3-u-1 / višefunkcijski deterdžent).	Deaktivirajte postavku Tableta (3-u-1 / višefunkcijski deterdžent) i dodajte sol i sredstvo za ispiranje.
Previsoka temperatura i/ili previše deterdženta izazivaju oštećenja na kristalu. Nažalost se to ne može popraviti, samo spriječiti.	Kristal perite na niskoj temperaturi i s umjerenom količinom deterdženta. Obratite se proizvođaču deterdženta.	
Na posuđu ostaje ljepljiv/plavičast film.	Postavka doziranja sredstva za ispiranje je previsoka.	Smanjite količinu. Informacije potražite u poglavljima Prije prvog korištenja i Postavke. Ako imate vrlo meku vodu, možda bi bilo dobro da razrijedite sredstvo za ispiranje s vodom u omjeru 50:50.
Nakon pranja ostaju mrlje.	Ruž za usne i čaj ponekad se teško peru.	Upotrijebite deterdžent s izbjeljivačem.



<b>Problem</b>	<b>Mogući uzroci</b>	<b>Korektivna radnja</b>
Čuje se zveckanje tijekom pranja.	Posuđe nije ispravno postavljeno ili se ruke za pranje ne okreću.	Provjerite je li posuđe sigurno postavljeno. Okrenite ruke za pranje kako biste se uvjerali da se mogu okretati.
Voda ostaje u perilici posuđa.	Začepljeno odvodno crijevo.	Otpustite odvodno crijevo na spoju sa sifonom. Uvjerite se da nema začepljenja otpadom. Je li suženi dio cijevi odrezan na unutarnji promjer od najmanje 14 mm?
	Savijeno odvodno crijevo.	Provjerite je li crijevo oštro savijeno.
	Filteri su začepljeni.	Očistite filtere za fine i grube čestice.
	Otpad u odvodnoj crpki.	Očistite odvodnu crpku. Pogledajte poglavlje Održavanje i čišćenje.
Iz perilice posuđa dolazi loš miris.	Prljavština oko brtvi i u kutovima.	Očistite četkom za pranje i sredstvom za čišćenje koje se ne pjeni.
	Dulje vrijeme se odabiru programi s niskom temperaturom.	Pokrenite program s višom temperaturom otprilike jednom mjesečno.
Posuđe nije dovoljno suho.	Preniska snaga sušenja.	Aktivirajte opciju dodatno sušenje.
	Perilica posuđa nije potpuno puna.	Dokraj napunite perilicu.
	Potrebno je dodati sredstvo za ispiranje ili je postavka doziranja preniska.	Dodajte sredstvo za ispiranje ili povećajte postavku doziranja. Informacije potražite u poglavljima Prije prvog korištenja i Postavke.
	Koristi se 3-u-1 / višefunkcijski deterdžent i aktivirana je postavka Tableta (3-u-1 / višefunkcijski deterdžent).	Deaktivirajte postavku Tableta (3-u-1 / višefunkcijski deterdžent) i dodajte sol i sredstvo za ispiranje.
		Malo otvorite vrata nakon završetka programa.

## Ugradnja



\* Duljina vrata

Važno je pročitati i poštovati dolje navedene upute i smjernice. Provedite instalaciju i priključivanje u skladu s posebnim uputama za instaliranje.

### Sigurnosne upute

- Priključivanje na struju, vodu i kanalizaciju mora obaviti kvalificirana osoba.
- Uvijek poštujujte važeće propise koji se odnose na vodo-od, kanalizaciju i električnu mrežu.
- Budite oprezni prilikom instalacije! Nosite zaštitne rukavice! Uvijek su potrebne dvije osobe!
- Postavite plitku posudu za vodu na pod ispod perilice kako biste spriječili štetu u slučaju propuštanja.
- Prije pričvršćivanja perilice na mjesto ispitajte je pomoću programa Ispiranje. Provjerite uzima li perilica posuđa vodu i prazni li se ispravno. Uvjerite se i da ne propušta ni na jednom spoju.

#### **⚠ UPOZORENJE!**

Zatvorite dovod vode tijekom instalacije perilice posuđa!

#### **⚠ UPOZORENJE!**

Tijekom radova morate iskopčati utikač iz električne mreže ili prekinuti napajanje utičnice!

### Podešavanje

- Dimenzije ugradnog otvora i priključaka navedene su u posebnim uputama za instalaciju. Prije početka instalacije

proverite jesu li sve dimenzije ispravne. Visina kuhinjske fronte može se podesiti da bi odgovarala postavkama drugih dijelova.

- Uvjerite se da je površina na koju ćete postaviti perilicu posuđa čvrsta. Podesite nožice tako da perilica posuđa stoji ravno.

### Priključivanje na odvod

Potrebne informacije možete pronaći u posebnim uputama za ugradnju.

Odvodno crijevo može se produljiti najviše 3 m (ukupna duljina odvodnog crijeva ne smije premašivati 4,5 m). Svi spojevi i priključne cijevi moraju imati unutarnji promjer najmanje 14 mm. Međutim, u idealnom slučaju odvodno se crijevo treba zamijeniti novim, bez spojeva.

Nijedan dio odvodnog crijeva ne smije biti više od 950 mm iznad dna perilice posuđa. Crijevo se ne smije provesti izravno u podni odvod ili slično. U takvim slučajevima crijevo može funkcionirati kao sifon i isprazniti perilicu posuđa.

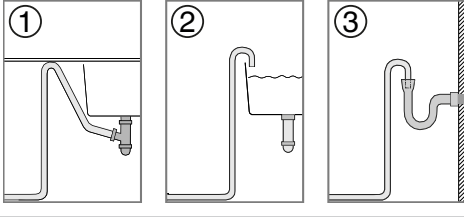
Crijevo se uvijek mora isprazniti najmanje 350 mm iznad dna aparata.

Pazite da odvodno crijevo ne bude savijeno.

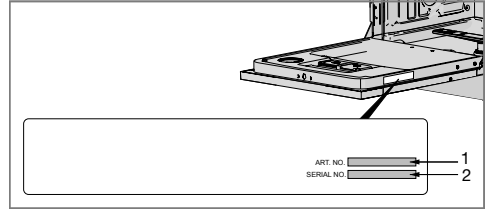
## Servisiranje

### NAPOMENA!

Kada se odvodno crijevo provede do priključnog dijela odvodnog sifona (pogledajte ilustraciju 1), crijevo mora biti priključeno na istoj visini kao i donja strana odvoda, inače voda od pranja iz odvoda može poteći natrag u perilicu posuđa. Druge mogućnosti priključivanja potražite na ilustracijama 2 i 3.



Pročitajte poglavlje Otklanjanje poteškoća prije kontaktiranja sa servisnom službom. Prilikom kontakta navedite detalje s natpisne pločice. Također navedite broj uređaja (1) i serijski broj (2).



### Priključivanje na dovod vode

Koristite samo priključno crijevo koje ste dobili s perilicom posuđa. Nemojte ponovno koristiti stara crijeva ili neka druga rezervna dovodna crijeva.

Na priključnom crijevu mora biti instaliran zaporni ventil. Zaporni ventil mora biti na pristupačnom mjestu kako bi se voda mogla isključiti u slučaju da se perilica mora pomaknuti.

Nakon dovršetka instalacije otvorite zaporni ventil kako bi se tlak neko vrijeme stabilizirao, a zatim provjerite jesu li svi spojevi čvrsto pritegnuti.

#### Priključivanje na dovod hladne vode...

Ako za grijanje koristite loživo ulje ili struju.

#### Priključivanje na dovod tople vode (maks. 70 °C)...

Ako koristite grijanje na toplanu, solarnu ili geotermalnu energiju. Odabirom priključka s toplom vodom skraćuju se trajanja programa i smanjuje potrošnja električne energije.

### Električni priključci

Informacije o električnim priključcima možete pronaći na pločici sa serijskim brojem. Navedene specifikacije moraju odgovarati lokalnom napajanju.

Perilica posuđa mora se priključiti u uzemljenu utičnicu.

Zidna električna utičnica mora se postaviti izvan područja instalacije kako bi bila pristupačna nakon instalacije perilice posuđa. Ne koristite produžni kabel!

### NAPOMENA!

Popravke i održavanje koji se odnose na sigurnost ili učinkovitost mora obavljati kvalificirana osoba.



Vaše napomene

Lined area for notes with multiple horizontal lines.





## Vaše napomene

---



---



---



---



---



---



---



---



---



---



---



---



---



---



---



---



---



---



---



---



---



---



---



---



## Tehničke informacije

### Informacije o oznakama s podacima o potrošnji električne energije (EN50242)

Informativni list, u skladu s Uredbom Europske komisije (EU) br. 1059/2010

#### Gorenje

Oznaka modela:	GV561D10
Broj standardnih servisa:	11 <sup>1)</sup>
Klasa energetske učinkovitosti:	A+++
Godišnja potrošnja energije(AE <sub>C</sub> ):	201 kWh godišnje <sup>2)</sup>
Potrošnja energije za standardni ciklus pranja(E <sub>p</sub> ):	0,705kWh
Potrošnja električne energije	
Način rada Isključeno (P <sub>o</sub> ):	0,45W
Način rada Mirovanje (P <sub>i</sub> ):	0,49 W
Godišnja potrošnja vode (AW <sub>C</sub> ):	2660 litara godišnje <sup>3)</sup>
Klasa učinkovitosti pri sušenju:	A <sup>4)</sup>
Standardni program:	Ekološko pranje 5) , opcija Automatsko otvaranje
Trajanje programa za standardni ciklus pranja:	205 minuta
Trajanje načina rada mirovanja (T <sub>i</sub> ):	15 minuta
Buka:	45 dB(A) re 1 pW
Izvedba:	integrirani aparat

1) U skladu sa standardom EN 50242.

2) Na osnovi 280 standardnih ciklusa pranja s priključkom hladne vode i potrošnjom u načinu uštede električne energije. Stvarna potrošnja električne energije ovisi o načinu korištenja perilice.

3) Na osnovi 280 standardnih ciklusa pranja. Stvarna potrošnja vode ovisi o načinu korištenja perilice.

4) Na ljestvici od G (najmanje učinkovito) do A (najučinkovitije).

5) Program pranja posuđa standardni je ciklus pranja koji se koristi za prikupljanje informacije o oznakama s podacima o potrošnji električne energije. Namijenjen je pranju normalno zaprjanog posuđa i najučinkovitiji je program u smislu kombinirane potrošnje električne energije i vode.

#### Tehnički podaci

Visina: 815mm

Širina: 448mm

Dubina: 550mm

Tlak vode: 0,04– 1,0 MPa

Električni priključci: podatke potražite na tipskoj pločici.

Nazivna snaga: podatke potražite na tipskoj pločici.

## Tehničke informacije

### Informacije o oznakama s podacima o potrošnji električne energije (EN60436)

Informativni list, u skladu s Uredbom Europske komisije (EU) br. 1059/2010

#### Gorenje

Oznaka modela:	GV561D10
Broj standardnih servisa:	11 <sup>1)</sup>
Klasa energetske učinkovitosti:	D
Potrošnja energije/100 ciklusa:	72 kWh <sup>2)</sup>

Potrošnja energije za standardni ciklus pranja( $E_p$ ):0,719kWh

#### Potrošnja električne energije

Način rada Isključeno ( $P_o$ ):	0,45W
Način rada Mirovanje ( $P_i$ ):	0,49 W
Godišnja potrošnja vode ( $AW_C$ ):	2660 litara godišnje <sup>3)</sup>
Klasa učinkovitosti pri sušenju:	A <sup>4)</sup>
Standardni program:	Ekološko pranje 5) , opcija Automatsko otvaranje
Trajanje programa za standardni ciklus pranja:	205 minuta
Trajanje načina rada mirovanja ( $T_i$ ):	15 minuta
Buka:	45 dB(A) re 1 pW
Izvedba:	integrirani aparat

1) U skladu sa standardom EN 60436

2) Na osnovi 100 standardnih ciklusa pranja s priključkom hladne vode i potrošnjom u načinu uštede električne energije. Stvarna potrošnja električne energije ovisi o načinu korištenja perilice.

3) Na osnovi 280 standardnih ciklusa pranja. Stvarna potrošnja vode ovisi o načinu korištenja perilice.

4) Na ljestvici od G (najmanje učinkovito) do A (najučinkovitije).

5) Program pranja posuđa standardni je ciklus pranja koji se koristi za prikupljanje informacije o oznakama s podacima o potrošnji električne energije. Namijenjen je pranju normalno zaprljanog posuđa i najučinkovitiji je program u smislu kombinirane potrošnje električne energije i vode.

### Tehnički podaci

Visina:	815mm
Širina:	448mm
Dubina:	600mm
Tlak vode:	0,04 – 1,0 MPa

Električni priključci: podatke potražite na tipskoj pločici.

Nazivna snaga: podatke potražite na tipskoj pločici.