

A

A

B

B

C

C

技术要求:

- 1.该手册印刷颜色均为PANTONE BLACK C
- 2.该手册里的彩色图片也按黑白制作
- 3.文档规格为A4，实际要求按A5规格输出菲林和印刷
- 4.如果供应商的排版需要加空白页,请加在最后

D

D

						捷克文用户手册 GV5311Q(WQP8-GDF1) GORENJE 斯洛文尼亚		6710021142	
								80克双胶	
标记	处数	分区	更改文件号	签名	日期	阶段标记		比例	
设计				会签		REV.	01		1:1
认证				审批		数量			
校对				日期		共 1 张		第 1 张	
							佛山市顺德区美的 洗涤电器制造有限公司		

CS

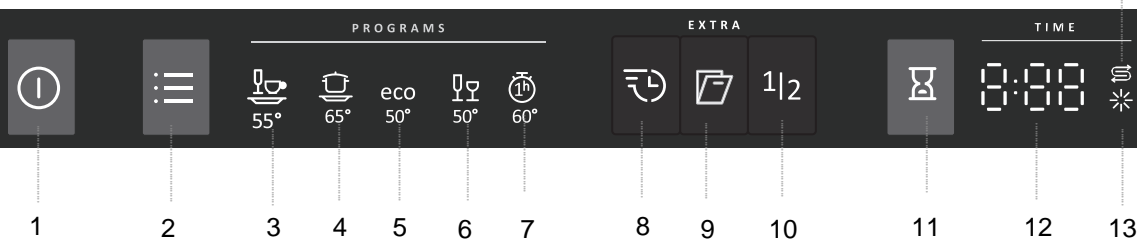
## Návod k použití

Myčka

GV541D10

gorenje

14



- |   |                    |    |                                    |
|---|--------------------|----|------------------------------------|
| 1 | Hlavní vypínač     | 8  | SpeedWash                          |
| 2 | Volič programů     | 9  | Automatické otevření               |
| 3 | Univerzální        | 10 | Poloviční náplň                    |
| 4 | Intenzivní program | 11 | Odložený start                     |
| 5 | Úsporné mytí       | 12 | Displej                            |
| 6 | Sklo               | 13 | Indikátor oplachovacího prostředku |
| 7 | Rychlý hodinový    | 14 | Indikátor soli                     |

Bezpečnostní pokyny .....	2
Před prvním mytím .....	3
Naplnění myčky na nádobí .....	4
Návod k použití myčky .....	5
Nastavení .....	8
Údržba a čištění .....	10
Řešení problémů .....	12
Montáž .....	15
Servis .....	16
Informace pro zkušební ústav .....	17
Technické informace .....	20

## Bezpečnostní pokyny

### Obecné informace

- Přečtěte si návod k použití a uložte ho na bezpečném místě!
- Nikdy myčku na nádobí nepoužívejte k jiným účelům, než je určeno v tomto návodu k použití.
- Nezatěžujte dvířka ani koše myčky ničím jiným, než nádobím.
- Nikdy nenechávejte dvířka myčky otevřená, aby o ně někdo nezakopl.
- Používejte pouze mycí prostředky pro myčky na nádobí!
- Spotřebič mohou používat děti od 8 let i osoby s fyzickým či mentálním postižením, se ztrátou paměti či nedostatkem zkušeností a znalostí. Takové osoby mohou spotřebič užívat buď pod dozorem, nebo musí dostat příslušné pokyny a být srozuměny s případnými riziky. Děti nesmí čištění spotřebiče provádět bez dozoru.
- Na děti se musí dohlédnout, aby si s myčkou nehrály.
- Poškozené síťové kabely může měnit pouze kvalifikovaný elektrikář.
- Myčku používejte pouze v domácím prostředí k mytí nádobí používaného v domácnosti. Jiné použití je zakázáno.
- Nikdy do myčky nevkládejte nádobí se zbytky rozpouštědla, hrozí nebezpečí výbuchu. V myčce se nesmí mýt ani nádobí obsahující popel, vosk nebo maziva.

### VAROVÁNÍ!

Nože a ostatní ostré náčiní musí být uloženo v koši na přibory ostřím směrem dolů, nebo vodorovně v ostatních koších.

### Instalace

Viz oddíl Montáž.

### Bezpečnost dětí

- Myčku vždy zapnete ihned po přidání saponátu.
- Když jsou dvířka myčky na nádobí otevřená, nepouštějte do její blízkosti děti. Uvnitř mohou být zbytky mycího prostředku!
- Nedovolte dětem, aby používaly nebo si hrály s myčkou na nádobí. Buďte zvláště ostražití, pokud jsou otevřená dvířka.

### VAROVÁNÍ!

Děti musí být pod dohledem - mycí prostředek je žíravina!

### Skladování v zimě / přeprava

- Myčku skladujte na místech s teplotou nad bodem mrazu.
- Vyhněte se přepravě na velkou vzdálenost při mrazivém počasí.
- Myčku přepravujte postavenou, nebo položenou na zadní desku.

### Funkce na ochranu proti přetečení

Pokud přesáhne hladina vody v myčce běžnou úroveň, ochrana proti přetečení spustí odčerpávání vody z myčky a vypne přívod vody. Pokud se aktivuje ochrana proti přetečení, zavřete přívod vody a zavolejte servisní oddělení.

### Obalový materiál

Roztříďte odpadový materiál podle místních předpisů.

### Likvidace

- Až myčka doslouží a bude třeba ji vyhodit, musí se ihned znemožnit její další používání. Vytáhněte napájecí kabel a uřízněte ho co nejbližší u spotřebiče.
- Myčka je vyrobena a označena s ohledem na recyklaci.
- Informace o místě a správném způsobu recyklace vaší myčky získáte na místním úřadě.

## Před prvním mytím

### Změkčovač vody

Kvalitního umytí lze dosáhnout pouze s oplachem měkkou vodou (s nízkým obsahem minerálů). Tvrdá voda zanechává na nádobí a myčce bílé šmouhy.

Tvrdost vody se určuje podle následujících stupnic: Německá stupnice tvrdosti vody (°dH) a francouzská stupnice tvrdosti vody (°fH). Pokud tvrdost vody ve vaší oblasti přesahuje hodnotu 6°dH (9°fH), vodu je nutné změkčovat. To automaticky provede integrovaný změkčovač vody. Jeho optimální účinnost vyžaduje správné nastavení tvrdosti přírodní vody.

Tvrdost vody ve vaší oblasti zjistíte na místní vodárně.

### Nastavení změkčovače vody

Kapitola Nastavení na straně 8 obsahuje popis nastavení změkčovače vody.

### Doplňte sůl

Ještě než začnete myčku se změkčovačem vody používat, musíte naplnit zásobník na sůl, aby mohlo ke změkčování docházet automaticky. Používejte hrubozrnnou sůl nebo speciální sůl do myček na nádobí.

#### **VAROVÁNÍ!**

Abyste uvnitř myčky neznikaly rezavé skvrny, mycí program se musí spustit ihned po přidání soli.

Nikdy do přihrádky na sůl nelijte prostředek na mytí nádobí. Tím by se zničil změkčovač vody!

#### **Poprvé postupujte takto:**

- 1 Odšroubujte víčko podle obrázku.
- 2 Do plnicího otvoru přihrádky na sůl zasuňte násypku, dodávanou s myčkou. Poprvé nalijte přibližně 1 l vody.
- 3 Potom doplňujte sůl, dokud nebude přihrádka plná, maximálně však 1,5 kg.
- 4 Otřete veškeré zbytky soli, aby bylo možné víčko pevně přišroubovat.
- 5 Spusťte program a přesvědčte se, že všechna sůl byla z myčky vypláchnuta.

#### **Indikátor doplnění soli**

Pokud je třeba doplnit sůl, rozsvítí se na displeji výše uvedený symbol.

Po vypláchnutí soli, vyšroubujte kryt a doplňte sůl do zásobníku. Poprvé je třeba použít pouze vodu! Vytřete do sucha a utáhněte. Spusťte program a přesvědčte se, že všechna sůl byla z myčky vypláchnuta.

Po doplnění může chvíli trvat, než symbol zhasne.

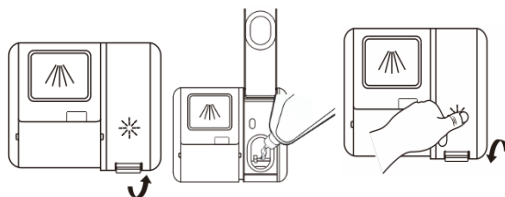
### Doplnění oplachovacího prostředku

Použijete-li oplachovací prostředek, bude sušení rychlejší a účinnější. Účinnější bude i mytí nádobí, na kterém nezůstane ani skvrnka.

1 Odstraňte víčko dávkovače leštidla zvednutím páčky.

2 Nalijte leštidlo do dávkovače a dávejte pozor, abyste ho nepřelili.

3 Nakonec víčko opět zavřete.



#### **Indikátor doplnění oplachovacího prostředku**

Pokud je třeba doplnit oplachovací prostředek, rozsvítí se na displeji výše uvedený symbol.

Po doplnění může chvíli trvat, než symbol zhasne.

### Nastavení dávkování oplachovacího prostředku

Dávkování mycího prostředku může být nastaveno od 1 (nízká dávka) do 6 (vysoká dávka). (nastavení od výroby: 4)

#### **Zvyšte dávku oplachovacího prostředku:**

- Pokud jsou na nádobí stopy po vodě.

#### **Snižte dávku oplachovacího prostředku:**

- Pokud se na nádobí tvoří lepkavý bílý/modrý povlak.
- Pokud se na nádobí tvoří proužky.
- Hromadění pěny. Pokud máte měkkou vodu, měl by se oplachovací prostředek ředit vodou v poměru 1:1.

## Naplnění myčky na nádobí

### Ekonomické mytí nádobí

- Kvůli úspoře energie nezapínejte myčku, dokud není zcela naplněna.
- Neoplachujte nádobí pod tekoucí vodou. Z nádobí před vložením do myčky pouze oškrábejte větší zbytky jídla.
- Používejte ekologicky šetrný saponát. Přečtěte si na obalu prohlášení o dopadu na životní prostředí!
- Pokud je nádobí pouze mírně zašpiněné, můžete u některých programů zvolit nízkou teplotu.
- Lepších výsledků sušení dosáhnete, když po dokončení programu trochu pootevřete dvířka. (Pokud je myčka vestavná, okolní nábytek či zařízení musejí být odolné vůči kondenzaci.)

### Choulostivé nádobí

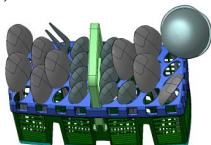
Pro některé černé nádobí není mytí v myčce bezpečné. To může být z několika důvodů. Některé materiály nejsou odolné proti vysokým teplotám, jiné může poškodit mycí prostředek používaný v myčce.

### Koše myčky na nádobí (EN50242)

Myčka je vybavena horním košem a dolním košem s košem na příbory.

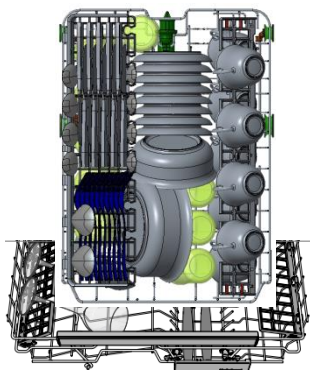
#### Koš na příbory

Příbory kromě nožů vkládejte rukojetí směřující dolů a co nejlépe je rozložte. Ujistěte se, že se lžičice nedrží pohromadě.

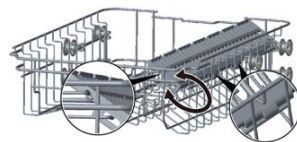


#### Horní koš

Do horního koše vkládejte sklenice, hrnky, misky, talířky na pečivo a podšálky. Všechny znečištěné plochy nádobí by měly směřovat směrem do myčky a směrem dolů! Sklenice na víno se vkládají do police na sklenice na víno a nože do držáku na nože na pravé straně (je-li součástí).



Horní police může být složena nebo rozložena pro lepší ukládání hrnců a pánví. Ujistěte se, že je horní police ve správné poloze, když je složena, tak jak je to ukázáno na obrázku.



### Zvedání a spuštění horního koše

Výšku horního koše lze upravit, aby vzniklo více místa na velké náčiní v horním nebo dolním koši. Výška horního koše může být nastavena tak, že zvednete koš do horní police a zatlačíte na rukojeť stejně jako na obrázku níže:

poloha dole



poloha nahoře



### Dolní koš

Do dolního koše vkládejte talíře, servírovací misky, hrnce a příbory (v koši na příbory).



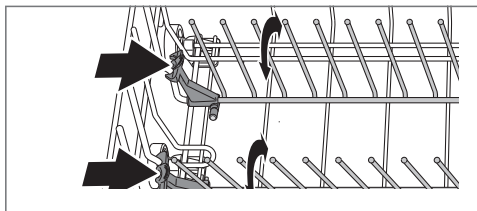
### Koš na příbory

Příbory kromě nožů vkládejte rukojetí směřující dolů a co nejlépe je rozložte. Ujistěte se, že se lžičice nedrží pohromadě.

Koš na příbory vložte do spodního koše.

### Sklápěcí držáky

Při mytí hrnců sklopte dolů skládací nosníky (držáky na talíře). Skládací nosníky uvolníte tak, že stisknete západky směrem dovnitř, abyste mohli upravit jejich polohu.



### UPOZORNĚNÍ!

Vložte nádobí do myčky tak, aby jej mohla omývat oplachovací voda. To je důležité zejména v případě plastů.

Zkontrolujte, zda se ostříkáčik ramena mohou volně otáčet.

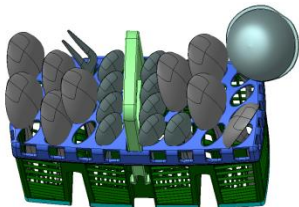
## Naplnění myčky na nádobí

### Koš myčky na nádobí (EN60436)

Myčka je vybavena horním košem a dolním košem s košem na příbory.

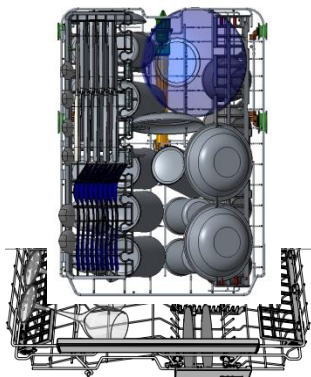
#### Koš na příbory

Příbory kromě nožů vkládejte rukojetí směřující dolů a co nejlépe je rozložte. Ujistěte se, že se lžíce neдрží pohromadě.

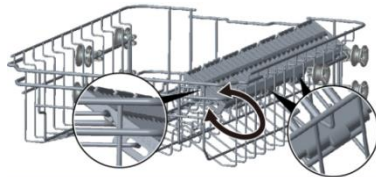


#### Horní koš

Do horního koše vkládejte sklenice, hrnky, misky, talíře na pečivo a podšálky. Všechny znečištěné plochy nádobí by měly směřovat směrem do myčky a směrem dolů! Sklenice na víno se vkládají do police na sklenice na víno a nože do držáku na nože na pravé straně (je-li součástí).



of pots and pans. Make sure the cup shelf is on the correct position when folded up as show in the picture.



#### Zvedání a spuštění horního koše

Výšku horního koše lze upravit, aby vzniklo více místa na velké náčiní v horním nebo dolním koši. Výška horního koše může být nastavena tak, že zvednete koš do horní pozice a zatlačíte na rukojeť stejně jako na obrázku níže:

poloha dole

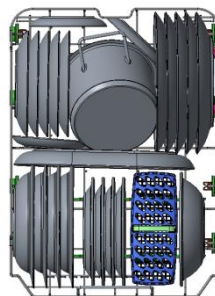


poloha nahoře



#### Dolní koš

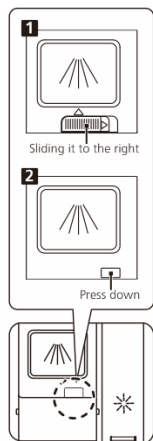
Do dolního koše vkládejte talíře, servírovací mísy, hrnce a příbory (v koši na příbory).



## Návod k použití myčky

### Doplňování mycího prostředku

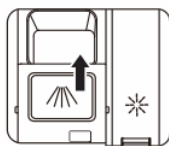
1. Zvolte způsob otevírání podle aktuální situace.
  - 1 Otevřete víčko posunutím uvolňovací západky.
  - 2 Otevřete víčko tak, že ho zmáčknete, abyste uvolnili západku.



2. Do většího otvoru přidejte mycí prostředek (A) pro hlavní mycí cyklus. Pro lepší výsledek čištění, zejména pokud máte velmi špinavé nádobí, nalijte malé množství prostředku přímo na dvířka. Dodatečný mycí prostředek se aktivuje během fáze předmytí.



- 3: Zavřete víčko tak, že ho posunete dopředu a pak je stlačíte směrem dolů.



### UPOZORNĚNÍ!

Použití tablet pro myčky se nedoporučuje pro krátké programy (kratší než 75 minut). Použijte raději práškový nebo tekutý mycí prostředek pro myčky na nádobí.

### 3 v 1 / vícesložkový mycí prostředek

U těchto výrobků si pečlivě přečtěte pokyny. Pokud vám cokoli není jasné, obraťte se na výrobce mycího prostředku.

V kapitole Nastavení najdete postup k aktivaci tablety (3 v 1/vícesložkový mycí prostředek). Nezapomeňte, že je nutné vložit sůl do přihrádky na sůl. Nejste-li spokojeni s výsledky mytí nádobí či sušení, deaktivujte nastavení tablety (3 v

1/vícesložkový mycí prostředek) a doplňte sůl, mycí prostředek a oplachovací prostředek. Viz kapitol Před prvním mytím

### ① Hlavní vypínač

Stiskněte a držte síťový spínač, dokud se nerozsvítí displej.

### ☰ PROGRAMS - Výběr programu

Jednou nebo vícekrát stiskněte volič programů, dokud se symbol požadovaného programu neaktivuje.



## Univerzální

Účinný program pro každodenní mytí, který si poradí s mírně zaschlými zbytky. (Tento program není vhodný na připálené jídlo, například na nádobí na pečení.)



## Intenzivní program

Program pro velmi špinavé nádobí, jako jsou pánve, kastroly a nádobí na pečení. Je také vhodný k mytí nádobí s velmi vysokými nároky na hygienu, jako jsou kojenecké lahve a kuchyňská prkýnka. Pokud toto nádobí myčku zcela nezaplní, můžete přidat talíře apod.

## eco Úsporné mytí

Tento program je určen k mytí běžně znečištěného nádobí a jedná se o neúčinnější program ve smyslu kombinované spotřeby energie a vody.



## Sklo

Šetný program mytí nádobí s nízkou teplotou pro mytí křehkých předmětů z křišťálu/skla. Nezapomeňte použít malé množství saponátu a nádobí poskládat tak, aby při mytí nebylo ve vzájemném kontaktu. Viz také Choulostivé nádobí v oddílu Naplnění myčky na nádobí. Tímto programem lze umýt i právě použitý porcelán bez zaschlých zbytků.



## Rychlý hodinový

Rychlý program, který si poradí s mírně zaschlými zbytky. (Tento program není vhodný na připálené jídlo, například na nádobí na pečení.)

## EXTRA - Výběr voleb

Příslušná volba se vybírá stisknutím daného tlačítka volby tak, aby došlo k aktivaci. Dostupné volby se mezi programy liší a některé volby nelze kombinovat (dostupné volby tlumené svítí).



## SpeedWash

Tato možnost zkrátí délku programu, ale spotřebuje více energie a vody.



## Automatické otevření

Dvířka myčky se otevírají automaticky, což zlepšuje výsledky při sušení. Před vyskládáváním myčky počkejte, až zazní signál, že program skončil, a nádobí vychladne. (Pokud je myčka vestavná, musí být okolní nábytek odolný vůči kondenzaci z myčky.)

## 1/2 Poloviční náplň

Tato možnost přizpůsobí mycí program na poloviční náplň myčky, tzn. že spotřebuje méně energie a vody.



## Odložený start

Pokud zvolíte Odložený start, myčka se spustí za 1 až 24 hodin po zavření dvířek.

- 1 Jedním stisknutím tlačítka aktivujete Odložený start. Několikerym stisknutím tlačítka - nebo jeho podržením - nastavíte požadovaný počet hodin.
- 2 Zavřete dvířka a myčka bude odpočítávat po hodinách a spustí se podle zvoleného odkladu.

Pokud chcete zrušit možnost Odložený start, otevřete dvířka a podržte stisknutý hlavní vypínač, dokud displej nezhasne.

## Zapněte myčku

Zavřete dvířka a spusťte myčku. Je-li hlavní vypínač myčky zapnutý, po zavření dvířek se program spustí automaticky.

## TIME - Zbývajcí čas

Jakmile vyberete program a příslušné možnosti, zobrazí se čas, jak dlouho program naposledy trval.

## Zastavení nebo změna programu

Pokud chcete změnit program po spuštění myčky, otevřete dvířka a podržte stisknutý hlavní vypínač, dokud displej nezhasne. Pokud se otevře víko zásobníku na saponát, přidejte saponát. Potom stiskněte hlavní vypínač, zvolte nový program a zavřete dvířka.

## Potřebujete přidat další nádobí?

Otevřete dvířka. Myčka se automaticky zastaví. Přidejte nádobí a zavřete dvířka. Myčka bude po chvíli pokračovat v chodu programu.

## Jak dosáhnout nejlepších výsledků při sušení

- Myčku zcela naplňte.
- Vložte nádobí do myčky tak, aby jej mohla omývat oplachovací voda. To je důležité zejména v případě plastů.
- Doplněte oplachovací prostředek nebo zvyšte jeho dávkování.
- Aktivujte volbu Extra sušení.
- Po skončení programu pootevřete dvířka.
- Nádobí nechte před vyjmutím z myčky zchladnout.

## Po ukončení programu

Myčka se automaticky vypne po dokončení programu. Vypněte vodovodní kohoutek po každém použití.

## Pokud došlo k vypnutí myčky stiskem hlavního vypínače nebo v důsledku výpadku napájení

Pokud nebyl mycí program dokončen, bude pokračovat v chodu po obnovení napájení.

### UPOZORNĚNÍ!

Je nebezpečné otevírat dveře v průběhu umývání, protože Vás může horká voda opařit.



## Přehled programů (EN50242)

PROGRAMS - Program	Prostor pro mycí prostředek 1 / 2 (ml)	EXTRA Volby	Předmyváni	Hlavní mytí	Počet oplachování	Finální oplachování	Hodnoty spotřeby <sup>1)</sup>		
							Doba mytí nádobí (cca h:min)	Spotřeba energie (přibl. kWh)	Spotřeba vody (l)
Univerzální	5 / 20		1	55 C	2	55 C	2:55	0.920	13.1
Intenzivní program	5 / 20		1	65 C	3	60 C	3:25	1.010	16.3
Eco 2)	5/20	Automatické otevření		50 C	2	50 C	3:18	0.615	9.0
Sklo	5 / 20		1	50 C	2	50 C	2:00	0.910	13.3
Rychlý hodinový	25			50 C	2	50 C	0:58	1.010	13.3

1) Hodnoty spotřeby jsou velmi závislé na teplotě přivodní vody, okolní teplotě, velikosti náplně, zvolených funkcích a dalších faktorech.

2) Tento program je vhodný pro mytí běžně špinavého nádobí a poskytuje nejlepší efektivitu z hlediska kombinované spotřeby energie a vody. Tento program slouží k posouzení souladu s právními předpisy EU o ekologického designu.

## Přehled programů (EN60436)

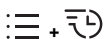
PROGRAMS - Program	Prostor pro mycí prostředek 1 / 2 (ml)	EXTRA Volby	Předmyváni	Hlavní mytí	Počet oplachování	Finální oplachování	Hodnoty spotřeby <sup>1)</sup>		
							Doba mytí nádobí (cca h:min)	Spotřeba energie (přibl. kWh)	Spotřeba vody (l)
Univerzální	4 / 14		1	55 °C	2	55 °C	2:55	0.920	13.1
Intenzivní program	4 / 14		1	65 °C	3	60 °C	3:25	1.010	16.3
Eco 2)	4 / 14	Automatické otevření		50 °C	2	50 °C	3:18	0.628	9.0
Sklo	4 / 14		1	50 °C	2	50 °C	2:00	0.910	13.3
Rychlý hodinový	18			50 °C	2	50 °C	0:58	1.010	13.3

1) Hodnoty spotřeby jsou velmi závislé na teplotě přívodní vody, okolní teplotě, velikosti náplně, zvolených funkcích a dalších faktorech.

2) Tento program je vhodný pro mytí běžně špinavého nádobí a poskytuje nejlepší efektivitu z hlediska kombinované spotřeby energie a vody. Tento program slouží k posouzení souladu s právními předpisy EU o ekologického designu.

## Nastavení

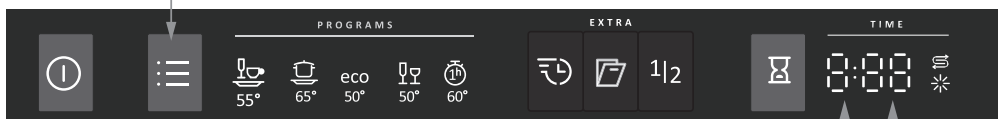
### Otevření menu nastavení:



1. Nejprve otevřete dvířka. Vypněte myčku. Podržte stisknutý hlavní vypínač, dokud se displej nerozsvítí.
2. Do 10 sekund:
  - Stiskněte volič programu a tlačítko možnosti SpeedWash.
3. Na displeji se zobrazí menu nastavení (aktuální nastavení a aktuálně nastavená hodnota).  
(Menu ukončíte jeho procházením nebo stiskem hlavního vypínače.)

### Procházení menu nastavení:

Stisknutím procházejte nastavené hodnoty.



Aktuální nastavení.  
Aktuální hodnota nastavení.

### Nyní můžete upravit následující nastavení:

Nastavení	Volby																																					
1. Tvrdost vody	2:00 - 2:09	<p>Nastavení změkčovače vody. Správné nastavení v závislosti na tvrdosti vody naleznete v následující tabulce.</p> <table border="1"> <thead> <tr> <th>°dH</th> <th>°fH</th> <th></th> <th>°dH</th> <th>°fH</th> <th></th> </tr> </thead> <tbody> <tr> <td>0-5</td> <td>0-9</td> <td>2:00</td> <td>20-24</td> <td>35-43</td> <td>2:05</td> </tr> <tr> <td>6-8</td> <td>10-14</td> <td>2:01</td> <td>25-29</td> <td>44-52</td> <td>2:06</td> </tr> <tr> <td>9-11</td> <td>15-20</td> <td>2:02</td> <td>30-39</td> <td>53-70</td> <td>2:07</td> </tr> <tr> <td>12-14</td> <td>21-25</td> <td>2:03</td> <td>40-49</td> <td>71-88</td> <td>2:08</td> </tr> <tr> <td>15-19</td> <td>26-34</td> <td>2:04</td> <td>50+</td> <td>89+</td> <td>2:09</td> </tr> </tbody> </table> <p>Nezapomeňte zásobník na sůl naplnit solí poté, co nastavíte změkčovač vody na 2:01 - 2:09. <i>Nepřevyšuje-li tvrdost přírodní vody 6°dH (9°fH), zvolte možnost 2:00. Změkčovač vody se deaktivuje a sůl nebude zapotřebí.</i></p>	°dH	°fH		°dH	°fH		0-5	0-9	2:00	20-24	35-43	2:05	6-8	10-14	2:01	25-29	44-52	2:06	9-11	15-20	2:02	30-39	53-70	2:07	12-14	21-25	2:03	40-49	71-88	2:08	15-19	26-34	2:04	50+	89+	2:09
°dH	°fH		°dH	°fH																																		
0-5	0-9	2:00	20-24	35-43	2:05																																	
6-8	10-14	2:01	25-29	44-52	2:06																																	
9-11	15-20	2:02	30-39	53-70	2:07																																	
12-14	21-25	2:03	40-49	71-88	2:08																																	
15-19	26-34	2:04	50+	89+	2:09																																	

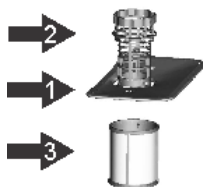
## Nastavení

Nastavení	Volby	
<b>2. TAB</b> (mycí prostředek 3-v-1 / vše-v-jednom)	3:00 (Vyp) 3:01 (Zap)	<p>Toto nastavení lze aktivovat při použití mycího prostředku 3-v-1 / vše-v-jednom. Mycí program se automaticky přizpůsobuje, aby vždy poskytoval ty nejlepší výsledky při mytí i sušení. Při aktivaci tohoto nastavení není nutné přidávat leštidlo, protože tato volba vypíná jeho dávkování. Snižuje také množství přidávané soli do změkčovače vody. Nezapomeňte, že je nutné vložit sůl do zásobníku na sůl.</p> <div style="border: 1px solid black; padding: 5px;"> <p><b>UPOZORNĚNÍ!</b></p> <p>Základem pro dosažení dobrých výsledků mytí je vyzkoušet, který typ mycího prostředku, nebo vícesložkového mycího prostředku nejlépe odpovídá vašim požadavkům! Pozorně si přečtěte pokyny ke správnému použití na obalu mycího prostředku. Návody k použití i ostatní informace na obalu mycího prostředku vždy dodržujte!</p> </div>
<b>4. Hlasitost bzučáku</b>	4:00 - 4:01	Myčka na nádobí používá bzučák k indikaci dokončení programu nebo nastalé závady.
<b>1</b> Oplachovací prostředek	1:00 - 1:05	<p>Nastavení dávkování oplachovacího prostředku.                      Zvyšte dávku oplachovacího prostředku:</p> <ul style="list-style-type: none"> <li>• Pokud jsou na nádobí stopy po vodě.</li> </ul> <p>Snižte dávku oplachovacího prostředku:</p> <ul style="list-style-type: none"> <li>• Pokud se na nádobí tvoří lepkavý bílý/modrý povlak.</li> <li>• Pokud se na nádobí tvoří proužky.</li> <li>• Hromadění pěny. Pokud máte měkkou vodu, měl by se oplachovací prostředek ředit vodou v poměru 1:1.</li> </ul> <p><i>Přednastaveno v továrně: 05</i></p>

## Údržba a čištění

### Filtrovací systém

Filtr zabraňuje větším zbytkům jídla nebo jiným předmětům, aby se dostaly do čerpadla. Zbytky můžou blokovat filtr, proto musí být v tomto případě odstraněny.



Filtrovací systém se skládá z hrubého filtru, plochého filtru (hlavní filtr) a mikrofiltru (jemný filtr).

#### 1 Hlavní filtr

Částičky jídla a špíny, které uvízly v tomto filtru, jsou rozdrceny speciální tryskou v dolním ostříkovacím rameni myčky a smyty do odtoku.

#### 2 Hrubý filtr

Větší části, jako jsou kusy kostí nebo skla, které by mohly blokovat odtok, uvíznou v hrubém filtru. Pro odstranění částí, které filtr zachytil, jemně stiskněte uzávěr na vrchu filtru a vytáhněte jej ven.

#### 3 Jemný filtr.

Tento filtr zachytává zbytky špíny a jídel v odčerpávací části a zabraňuje jim, aby se znovu dostaly na nádobí v průběhu mycího cyklu.

### Montáž filtru

Filtr důkladně odstraňuje částičky jídla z mycí vody, umožňující jí, aby se recyklovala v průběhu cyklu. Pro nejlepší výkon a výsledky musí být filtr pravidelně čistěn. Z tohoto důvodu je dobré odstranit větší částičky jídla po každém mycím cyklu prostřednictvím propláchnutí půlkruhového filtru a držadla pod tekoucí vodou. Pro vyjmutí filtračního zařízení potáhněte držadlo směrem nahoru.

1. Otočte filtrem proti směru hodinových ručiček.

2. Zvedněte namontovaný filtr nahoru.

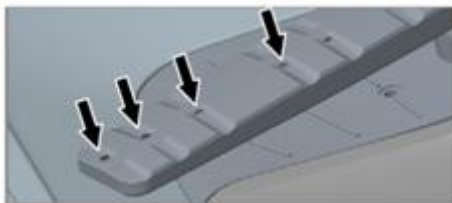
### UPOZORNĚNÍ!

Myčka na nádobí se nesmí používat, pokud nejsou filtry na místě!

Na výsledek mytí může mít vliv nesprávné usazení hrubého filtru.

## Ostříkovací ramena

Otvory a ložiska se někdy mohou zablokovat. Veškeré zbytky odstraňte pomocí jehly nebo ostrého předmětu. Ostříkovací ramena mají otvory i na spodní straně.



Čištění si můžete usnadnit odmontováním ostříkovacích ramen. Nezapomeňte je poté řádně namontovat zpět na místo.

### Dolní ostříkací rameno

- Dolní ostříkací rameno uvolníte tak, že jej vytáhnete přímo vzhůru.



### Horní ostříkací rameno

- 1 Vytáhněte horní koš.

- 2 Odmontujte z horního koše ostříkovací rameno, a to tak, že proti směru hodinových ručiček odšroubujete jeho ložiska.



## Dvířka

Při čištění lemu kolem dvířek používejte pouze lehce navlhčený hadřík (v případě potřeby s trochou čisticího prostředku).

## Vodní kámen

Mycí prostor myčky je z nerezové oceli a při běžném používání zůstává čistý. Pokud však používáte tvrdou vodu, může se v myčce usazovat vodní kámen. Pokud k tomu dojde, spusťte program Intenzivní program se dvěma lžícemi kyseliny citrónové v prostoru pro mycí prostředek (myčka je bez nádobí).

## Přední panel

Tlačítka udržujte v čistotě a chraňte je před mastnotou. Otírejte je suchým nebo lehce navlhčeným hadříkem. Nikdy nepoužívejte čisticí prostředky – mohou poškodit povrch. Před čištěním tlačítek myčku vypněte hlavním vypínačem, aby nedošlo k nechtěné aktivaci tlačítek.

## Řešení problémů

Zobrazení chyby na displeji		Potřebné kroky
E1	Chyba v přívodu vody	Zkontrolujte, jestli je kohout pro přívod vody otevřený. Zkontrolujte, jestli není vnější filtr přívodní hadice blokván. Jestli problém přetrvává, kontaktujte servisní středisko.
E3	Nedosažení požadované teploty	Kontaktujte servisní středisko.
E4	Přeplnění	Uzavřete kohout pro přívod vody a kontaktujte servisní středisko.
EC	Porucha řídicího systému mytí	PCB nebo motor selhal.
Ed	Chyba komunikace mezi hlavní deskou plošných spojů (DPS) se zobrazením DPS.	Otevřený obvod nebo rozbitá komunikační kabeláž.

Chybové hlášení vymažete stiskem libovolného tlačítka.

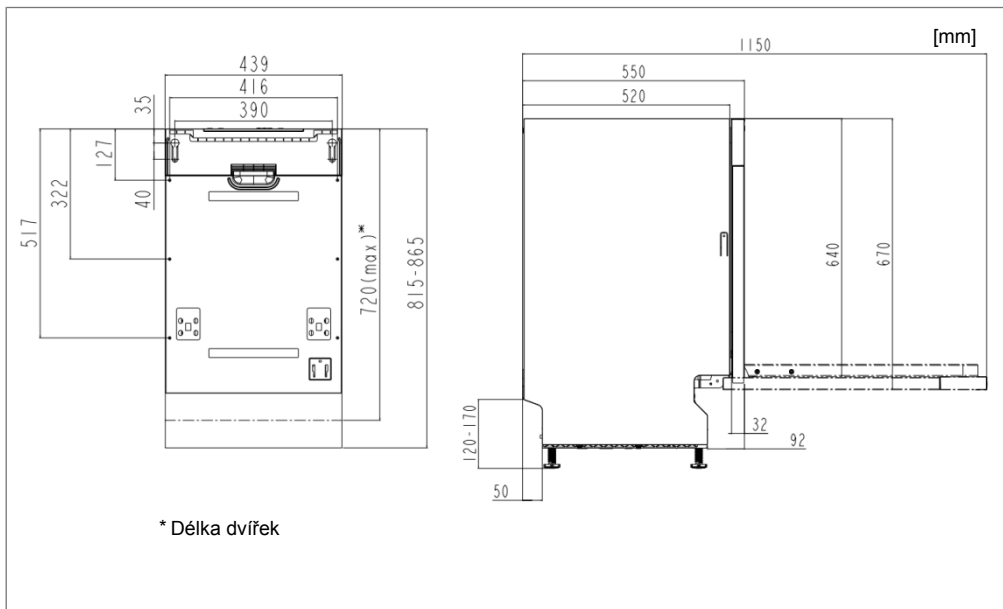
Problém	Možné příčiny	Řešení
Tlačítka nereagují na stisknutí.	Stiskli jste tlačítka příliš brzy po otevření dvířek.	Chvilí počkejte a zkuste to znovu.
	Tlačítka jsou znečištěná.	Otřete tlačítka suchým nebo lehce navlhčeným hadříkem.
	Dvířka jsou zavřená.	Otevřete dvířka. Tlačítka reagují, pouze pokud jsou otevřená dvířka.
Nelze zavřít dvířka.	Koše nejsou správně umístěné.	Zkontrolujte, zda jsou koše správně vodorovně umístěné.
		Zkontrolujte, zda nádobí nebrání správnému zasunutí koše na místo.
Myčka se nespustí.	Dvířka nejsou řádně zavřená.	Zkontrolujte.
	Otevřeli jste myčku za účelem přidání nádobí, zatímco program stále běží.	Zavřete dvířka a vyčkejte. Myčka po chvíli naváže na spuštěný program.
	Spálila se pojistka / vyskočil jistič.	Zkontrolujte.
	Zástrčka není zasunuta do zásuvky.	Zkontrolujte.
	Vodovodní kohoutek je zavřený.	Zkontrolujte.
	Přetečení/úniky vody.	Zkontrolujte.
	Z myčky je slyšet vrčivý zvuk (vypouštěcí čerpadlo) a nepřestává ani po vypnutí	Zavřete vodovodní kohoutek. Vytáhněte zástrčku ze zásuvky a zavolejte servisní

Problém	Možné příčiny	Řešení
Nádobí není čisté.	Ostříkací rameno se neotáčí.	Vyjměte rameno a vyčistěte ho. Zkontrolujte, zda nádobí neblokuje ostříkací ramena.
	Mycí prostředek je starý. Mycí prostředek není trvanlivý výrobek.	Vyhňte se velkým balením.
	Nesprávné dávkování mycího prostředku.	Dávkujte podle tvrdosti vody. Příliš mnoho nebo příliš málo mycího prostředku vede ke zhoršení kvality mytí.
	Mycí program je příliš slabý.	Zvolte výkonnější program.
	Nádobí je nesprávně uložené.	Nepřikrývejte porcelán velkými mísami apod. Nedávejte vysoké sklenice do rohů koše.
	Sklenice a hrnky se během programu převrátily.	Ukládejte nádobí tak, aby bylo stabilní.
	Filtr není správně připevněn.	Zašroubujte filtr pevně na místo. Viz oddíl Údržba a čištění.
Skrvny na nerez a stříbře.	Některé potraviny, jako hořčice, majonéza, citron, ocet, sůl a omáčky mohou na nerezovém nádobí při delším působení zanechat skvrny.	Pokud myčku nespustíte ihned, tento typ potravin opláchněte. Případně použijte program Predmytí.
	Každá nerezová ocel může na stříbře zanechat skvrny, pokud tyto kovy během mytí přijdou do styku. Skvrny na nádobí může zanechávat i hliník.	Stříbrné a nerezové náčiní nesmí během mytí přijít do styku.
Na nádobí jsou skvrny nebo povlak.	Ze změkčovače vody uniká sůl.	Zkontrolujte, zda je víčko přihrádky na sůl pevně dotažené. V opačném případě zavolejte servisní oddělení.
	Nesprávné nastavení změkčovače vody.	Viz oddíl Nastavení.
	Nesprávné nastavení dávkování oplachovacího prostředku.	Viz oddíl Před prvním mytím a Nastavení.
	Prázdné přihrádka na sůl.	Doplňte sůl. Viz oddíl Před prvním mytím.
	Je používán 3 v 1/vícesložkový mycí prostředek a je aktivní nastavení tablety (3 v 1/vícesložkový mycí prostředek).	Deaktivujte nastavení tablety (3 v 1/vícesložkový mycí prostředek) a doplňte sůl a oplachovací prostředek.
	Příliš vysoká teplota a/nebo příliš vysoké množství mycího prostředku může nalepat křišťálové sklo. Toto naneštěstí nelze spravit, lze tomu pouze předcházet.	Křišťálové sklo myjte při nízkých teplotách a s malým množstvím mycího prostředku. Kontaktujte výrobce mycího prostředku.
Na nádobí se tvoří lepkavý bílý/modrý povlak.	Je nastaveno příliš vysoké dávkování oplachovacího prostředku.	Snižte množství. Viz oddíl Před prvním mytím a Nastavení. Pokud máte velmi měkkou vodu, můžete oplachovací prostředek ředit vodou v poměru 1:1.
Po mytí zůstávají skvrny.	Rtěnku a čaj může být těžké umýt.	Použijte mycí prostředek s bělicí přísadou.



<b>Problém</b>	<b>Možné příčiny</b>	<b>Řešení</b>
Řinčení během mytí v myčce.	Nádobí není správně uložené, nebo se netočí ostříkací ramena.	Zkontrolujte, zda je nádobí pevně uložené. Otočením ostříkacích ramen se ujistěte, že je nic neblokuje.
V myčce zůstává voda.	Ucpaná vypouštěcí hadice.	Pokud je vypouštěcí hadice připojena k sifonu kuchyňského dřezu, odpojte ji. Zkontrolujte, zda se v hadici nezaklesly zbytky jídla. Má kónická přípojka vnitřní průměr nejméně 14 mm?
	Zauzlení vypouštěcí hadice.	Zkontrolujte, zda není hadice zauzlovaná, nebo zda nemá ostré ohyby.
	Filtry jsou ucpané.	Vyčistěte hrubý i jemný filtr.
	Zbytky ve vypouštěcí hadici.	Vyčistěte vypouštěcí hadici. Viz oddíl Údržba a čištění.
Nepříjemný pach v myčce.	Nečistoty kolem těsnění a v rozích.	Vyčistěte pomocí kartáče na nádobí a nepěnivého čisticího prostředku.
	Delší dobu byly používány programy s nízkou teplotou.	Jednou měsíčně spusťte program s vyšší teplotou.
Nádobí není dostatečně suché.	Příliš nízký výkon sušení.	Aktivujte volbu Extra sušení.
	Myčka není zcela naplněná.	Myčku zcela naplňte.
	Musí se doplnit oplachovací prostředek, nebo je dávkování příliš nízké.	Doplňte oplachovací prostředek, nebo zvýšte jeho dávkování. Viz oddíl Před prvním mytím a Nastavení.
	Je používán 3 v 1/vícesložkový mycí prostředek a je aktivní nastavení tablety (3 v 1/vícesložkový mycí prostředek).	Deaktivujte nastavení tablety (3 v 1/vícesložkový mycí prostředek) a doplňte sůl a oplachovací prostředek.
		Po skončení programu pootevřete dvířka.

## Montáž



Je důležité, abyste si přečetli a dodržovali níže uvedené návody a pokyny. Provádějte instalaci a připojení podle samostatného návodu k instalaci.

### Bezpečnostní pokyny

- Elektrické, vodní a vypouštěcí přípojky smí zapojovat pouze kvalifikovaný personál.
- Vždy dodržujte platné předpisy, týkající se vody, odpadu a elektřiny.
- Při instalaci postupujte pečlivě! Noste ochranné rukavice! Vždy musejí být přítomny dvě osoby!
- Na podlahu pod myčku umístěte ochrannou nepropustnou podložku, aby se předešlo škodám při jakémkoli úniku vody.
- Ještě než myčku přišroubujete na místo, vyzkoušejte její chod spuštěním programu Předmytí. Zkontrolujte, zda se myčka plní vodou a zda funguje vypouštění. Zkontrolujte také, zda všechny přípojky těsní.

### VAROVÁNÍ!

Při instalaci myčky na nádobí zavřete přívod vody!

### VAROVÁNÍ!

Během prací musí být zástrčka vytažena z elektrické zásuvky, nebo musí být vypnuty pojistky zásuvek!

### Umístění

- Rozměry výklenku a přípojek jsou uvedeny v samostatném návodu k instalaci. Před zahájením instalace zkontrolujte, zda jsou všechny rozměry správné. Výška krycích dvířek se dá upravit tak, aby byla v souladu s ostatními součástmi.
- Ujistěte se, že je místo instalace myčky dostatečně pevné. Upravte nastavitelné nohy tak, aby byla myčka v rovině.

### Připojení odtoku

Potřebné informace naleznete v samostatném návodu k instalaci.

Vypouštěcí hadici lze prodloužit maximálně o 3 m (celková délka vypouštěcí hadice nesmí přesáhnout 4,5 m). Všechny spojky a spojovací hadice musí mít vnitřní průměr nejméně 14 mm. V ideálním případě by však měly být vypouštěcí hadice nahrazena novou hadicí bez spojek.

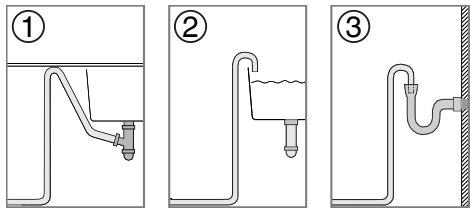
Žádná část vypouštěcí hadice nesmí být výše než 950 mm nad úrovní dna myčky na nádobí. Vypouštěcí hadice nesmí být vedena přímo do podlahové výpusti apod. V takovém případě by v hadici mohl vznikat podtlak a myčka by se mohla vypouštět.

Hadice musí mít vždy výtok nejméně 350 mm nad úrovní dna myčky na nádobí.

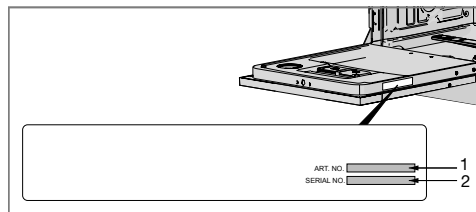
Ujistěte se, že vypouštěcí hadice není zauzlovaná.

### UPOZORNĚNÍ!

Pokud vedete vypouštěcí hadici k připojovacímu kolenu sifonu kuchyňského dřezu (viz obrázek 1), nezapomeňte, že hadice musí být připojena ve stejné výšce, jako spodní část dřezu, jinak bude odpadní voda z dřezu pronikat do myčky na nádobí. Alternativní způsoby připojení jsou uvedeny na obr. 2 a 3.



Přečtěte si tuto kapitolu, Řešení problémů než se rozhodnete kontaktovat servisní oddělení. Při každém kontaktu si připravte údaje z výrobního štítku. Nezapomeňte uvést číslo výrobku (1) a sériové číslo (2).



### Připojení k přívodu vody

Používejte pouze přívodní hadici dodávanou s myčkou. Nepoužívejte staré nebo jiné náhradní přívodní hadice.

Přívodní hadice musí být opatřena kohoutkem. Kohoutek musí být snadno přístupný, aby bylo možné zavřít vodu, pokud se bude s myčkou hýbat.

Po dokončení instalace se musí kohoutek otevřít, aby se umožnilo vyrovnání tlaku a aby bylo možné zkontrolovat těsnost všech přípojek.

### Připojte myčku ke studené vodě...

Pokud doma používáte naftové nebo elektrické vytápění.

### Připojte myčku k teplé vodě (max. 70 °C)...

Pokud k domácímu vytápění používáte dálkové topení, solární nebo geotermální energii. Připojením na přívod teplé vody zkrátíte dobu programu a snížíte spotřebu elektrické energie myčky.

### Elektrické zapojení

Informace o elektrickém zapojení můžete nalézt na štítku se sériovým číslem. Tyto specifikace musí odpovídat elektrickému napájení.

Myčka musí být zapojena do uzemněné zásuvky.

Nástěnná elektrická zásuvka musí být umístěna mimo místa instalace, aby byla po instalaci myčky snadno přístupná. Nepoužívejte prodlužování kabel!

### UPOZORNĚNÍ!

Opravy a údržbu, jež by mohly mít vliv na bezpečnost nebo funkčnost, musí provádět kvalifikovaný odborník.





## Technické informace

### Informace na energetickém štítku (EN50242)

Nařízení Komise v přenesené pravomoci (EU) č. 1059/2010

#### Gorenje

Označení modelu:	GV 541D10
Počet běžných jídelních sad:	9 <sup>1)</sup>
Třída energetické účinnosti:	A+++
Roční spotřeba elektřiny(AE <sub>C</sub> ):	178kWh za rok <sup>2)</sup>
Spotřeba elektřiny na standardní cyklus čištění(E <sub>c</sub> ):	0,69kWh
Příkon	
Režim Vyp (P <sub>o</sub> ):	0,45W
Režim Nechat-zap (P):	0,49 W
Roční spotřeba vody (AW <sub>C</sub> ):	2520 litrů za rok <sup>3)</sup>
Třída účinnosti sušení:	A <sup>4)</sup>
Standardní program:	Úsporné mytí <sup>5)</sup> , bez možností
Doba programu pro standardní cyklus mytí:	198minut
Trvání režimu Nechat-zap (T <sub>1</sub> ):	Neomezeně
Hlukové emise:	45dB(A) re 1 pW
Konstrukce:	Integrovaný výrobek

1) Vyhovuje normě EN 50242.

2) Na základě 280 standardních cyklů mytí s přípojkou studené vody a spotřebou odpovídající úspornému režimu. Skutečná spotřeba energie závisí na způsobu používání myčky.

3) Na základě 280 standardních cyklů mytí. Skutečná spotřeba vody závisí na způsobu používání myčky.

4) Na stupnici od G (nejnižší účinnost) do A (nejvyšší účinnost).

5) Tento program mytí nádobí je standardní cyklus mytí, který byl použit k získání údajů o spotřebě na štítku. Je určen k mytí běžně znečištěného nádobí a jedná se o nejúčinnější program ve smyslu kombinované spotřeby energie a vody.

### Technické údaje

Výška:	815mm
Šířka:	448mm
Hloubka:	550mm
Tlak vody:	0,04–1,0 MPa
Elektrické zapojení:	Viz typový štítek.
Jmenovitý příkon:	Viz typový štítek.

## Technické informace

### Informace na energetickém štítku (EN60436)

Nařízení Komise v přenesené pravomoci (EU) č. 1059/2010

#### Gorenje

Označení modelu:	GV 541D10
Počet běžných jídelních sad:	9 <sup>1)</sup>
Třída energetické účinnosti:	D
Třída energetické účinnosti::	63 kWh <sup>2)</sup>
Spotřeba elektřiny na standardní cyklus čištění(E <sub>c</sub> ):	0,628kWh
Příkon	
Režim Vyp (P <sub>o</sub> ):	0,45W
Režim Nechat-zap (P <sub>i</sub> ):	0,49 W
Roční spotřeba vody (AW <sub>C</sub> ):	2520 litrů za rok <sup>3)</sup>
Třída účinnosti sušení:	A <sup>4)</sup>
Standardní program:	Úsporné mytí <sup>5)</sup> , bez možností
Doba programu pro standardní cyklus mytí:	198minut
Trvání režimu Nechat-zap (T <sub>i</sub> ):	Neomezeně
Hlukové emise:	45dB(A) re 1 pW
Konstrukce:	Integrovaný výrobek

1) *Vyhovuje normě EN 60436*

2) *Na základě 100 standardních cyklů mytí s přípojkou studené vody a spotřebou odpovídající úspornému režimu. Skutečná spotřeba energie závisí na způsobu používání myčky.*

3) *Na základě 280 standardních cyklů mytí. Skutečná spotřeba vody závisí na způsobu používání myčky.*

4) *Na stupnici od G (nejnižší účinnost) do A (nejvyšší účinnost).*

5) *Tento program mytí nádobí je standardní cyklus mytí, který byl použit k získání údajů o spotřebě na štítku. Je určen k mytí běžně znečištěného nádobí a jedná se o nejúčinnější program ve smyslu kombinované spotřeby energie a vody.*

#### Technické údaje

Výška:	815mm
Šířka:	448mm
Hloubka:	550mm
Tlak vody:	0,04–1,0 MPa
Elektrické zapojení:	Viz typový štítek.
Jmenovitý příkon:	Viz typový štítek.