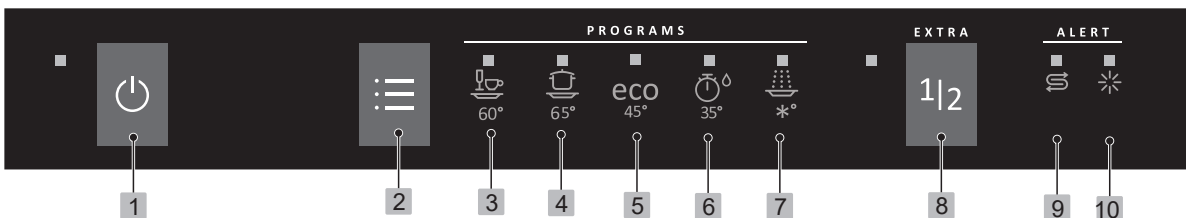


КК

## Пайдалану жөніндегі нұсқаулықтар

Ыдыс жуу машинасы  
GV520E15  
gorenje



- |   |                                    |    |                   |
|---|------------------------------------|----|-------------------|
| 1 | Электр қоректің негізгі сөндіргіші | 8  | 1/2 жүктеу        |
| 2 | Бағдарламаларды ауыстырып қосқыш   | 9  | Тұз индикаторы    |
| 3 | Күн сайын                          | 10 | Шайғыш индикаторы |
| 4 | Қарқынды                           |    |                   |
| 5 | Экологиялық                        |    |                   |
| 6 | Жылдам                             |    |                   |
| 7 | Шаю                                |    |                   |

|   |    |
|---|----|
| Қауіпсіздік нұсқаулары .....            | 2  |
| Бірінші рет жуар алдында .....          | 3  |
| Ыдыс жуу машинасына ыдыс-аяқ салу ..... | 4  |
| Ыдыс жуу машинасын пайдалану .....      | 6  |
| Баптаулар .....                         | 9  |
| Күтіп ұстау және тазалау .....          | 11 |
| Ақаулығын анықтау .....                 | 13 |
| Орнату .....                            | 17 |
| Техникалық қызмет көрсету .....         | 19 |
| Сынақ мекемесіне арналған ақпарат ..... | 19 |
| Техникалық ақпарат .....                | 20 |

EAC

## Қауіпсіздік нұсқаулары

### Жалпы мәлімет

- Пайдалану жөніндегі нұсқаулықтарды оқыңыз да, сенімді жерде сақтаңыз.
- Ыдыс жуу машинасын осы пайдалану нұсқаулығында көрсетілгеннен басқа мақсатта пайдалануға болмайды.
- Ыдыс жуу машинасының есігіне немесе оның себеттеріне ыдыстан басқа заттарды қоюға болмайды.
- Ыдыс жуу машинасының есігін ашық қалдыруға болмайды, себебі оған адамның сүрініп кетуі мүмкін.
- Тек ыдыс жуу машиналарына арналған жуу құралын пайдаланыңыз!
- Бұл машинаны 8 жастан асқан балалардың, дене мүмкіндіктері, ақыл-ой қабілеті шектеулі, жадынан айырылған немесе тәжірибесі мен білімі жоқ адамдардың пайдалануына болады. Ондай адамдар машинаны пайдаланған кезде оларды қадағалау керек немесе машинаны пайдалану бойынша нұсқау беріп, орын алуы мүмкін қатерлерді түсіндіру қажет. Балаларға машинаны үлкендердің бақылауынсыз тазалауға болмайды.
- Балалардың ыдыс жуу машинасымен ойнамауын қадағалау керек.
- Бүлінген электр сымын тек білікті электрші маман ғана ауыстыруға тиіс.
- Ыдыс жуу машинасын тек үй шаруашылығында, тұрмыстық ыдыс-аяқты жуу үшін ғана пайдаланыңыз. Басқа мақсатта пайдалануға тыйым салынады.
- Ішінде еріткіш қалдықтар қалған ыдыстарды ыдыс жуу машинасына салуға болмайды, себебі жарылыс қатері бар. Ішінде күл, балауыз немесе жағармайлар бар ыдыс-аяқты да ыдыс жуу машинасында жууға болмайды.

### ⚠ Қысқаша нұсқаулық

Пышақтарды және басқа да өткір заттарды асхана аспаптарына арналған себетке ұшын төмен қаратып немесе басқа себеттерге жатқызып салу керек.

### Орнату

Бөлімді қараңыз Орнату.

### Балалардың қауіпсіздігі

- Жуғыш құралды салғаннан кейін әрдайым ыдыс жуу машинасының жұмысын дереу бастаңыз.

- Ыдыс жуу машинасының есігі ашық тұрғанда оған балаларды жолатпаңыз. Ішінде жуғыш құрал қалып қоюы мүмкін!
- Балалардың ыдыс жуу машинасымен ойнауына рұқсат бермеңіз. Өсіресе есігі ашық тұрғанда абай болыңыз.

### ⚠ Қысқаша нұсқаулық

Балаларды қадағалау қажет – ыдыс жуу машиналарына арналған жуу құралы жеміргіш келеді!

### Қыста сақтау/тасымалдау

- Ыдыс жуу машинасын температура қату нүктесінен жоғары тұратын жерде сақтаңыз.
- Ауа райы қатты суық болғанда алыс жерлерге тасымалдамауға тырысыңыз.
- Ыдыс жуу машинасын тік тұрған күйінде немесе артқы қабырғасына жатқызып тасымалдаңыз.

### Асып төгілуден қорғау функциясы

Егер ыдыс жуу машинасындағы судың деңгейі қалыпты деңгейден асса, асып төгілуден қорғау функциясы машинадан суды сора бастайды да, сумен қамту құбырын жауып тастайды.

### Орауыш материал

Қалдық материалдарды жергілікті нұсқауларға сәйкес сұрыптаңыз.

### Құрылғыдан арылу

- Ыдыс жуу машинасының қызмет мерзімі аяқталып, одан арылу қажет болған кезде, оны дереу пайдалануға жарамсыз ету қажет. Қорек шнурын суырып алыңыз да, мүмкіндігінше қысқа етіп қиып тастаңыз.
- Ыдыс жуу машинасы қайта өңделетін етіп жасалған және таңбаланған.
- Ыдыс жуу машинасын қай жерде және қалай дұрыс қайта өңдеу керек екені туралы ақпарат алу үшін жергілікті билік органына хабарласыңыз.

## Бірінші рет жуар алдында

### Суды жұмсартқыш

Ыдыс жуу нәтижелері жақсы болып шығуы үшін ыдыс жуу машинасына тұщы су (құрамындағы минералдардың мөлшері аз) қажет. Кермек су ыдыс-аяқта және ыдыс жуу машинасында ақтаңдақ із қалдырады.

Судың кермектігі төмендегі шәкілдердің көмегімен көрсетіледі: Немісше су кермектігі шәкілі (°dH) және французша су кермектігі шәкілі (°fH). Су кермектігі 6°dH (9°fH) мөнінен асатын құбыр суын жұмсарту қажет. Бұл кірістірілген су жұмсартқышының көмегімен автоматты түрде жасалады. Жұмсартқыш дұрыс жұмыс істеуі үшін оны сумен қамту құбырындағы судың кермектігіне лайықтау керек.

Өзіңіз тұратын аймақтағы су кермектігін тексеру үшін жергілікті сумен қамту мекемесіне хабарласыңыз.

### Суды жұмсартқышты бейімдеу

Тараудың Баптаулар бетінде 9 су жұмсартқышты реттеу әдісі суреттеледі.

### Тұз толтыру

Ыдыс жуу машинасын тұщы сумен пайдалана бастардың алдында сумен қамту құбырындағы су автоматты түрде тұщыланы үшін тұзға арналған бөлікке тұз құю қажет. Ірі түйіршікті тұзды немесе ыдыс жуу машинасына арналған тұзды пайдаланыңыз.

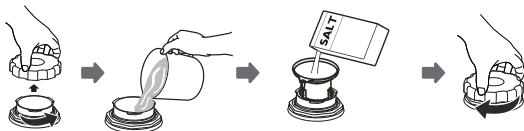
#### Қысқаша нұсқаулық

Тот дақтары қалып қоймас үшін тұз қосқаннан кейін ыдыс жуу бағдарламасын дереу бастау қажет.

Тұзға арналған бөлікке ыдыс жуу машиналарына арналған жуу құралын құюға болмайды. Ол су жұмсартқышты құртып жібереді!

#### Алғашқы жолы төмендегіні жасаңыз:

- 1 Суретте көрсетілгендей, қақпақты бұрап алыңыз.
- 2 Ыдыс жуғыш машинасымен бірге келген құйғышты тұзға арналған бөлікке аузын жоғары қаратып орналастырыңыз. Әуелі шамамен 1 л су құйыңыз.
- 3 Содан кейін бөлік толғанша, ең көбі 1,5 kg мөлшерде тұз құйыңыз.
- 4 Қақпағы мықтап жабылатындай етіп, артық тұзды сүртіп алыңыз.
- 5 Ыдыс жуу машинасындағы артық тұзды шайып жіберу үшін бағдарламаны жүргізіңіз.



### Тұз толтыру индикаторы

Тұз толтыру қажет болған кезде, дисплейде жоғарыдағы таңба жарықтанады.

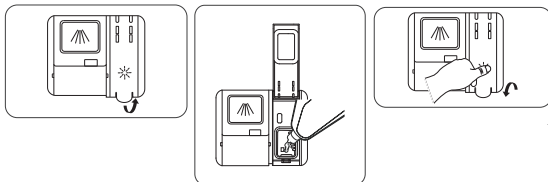
Тұз таусылған кезде, тығынын бұрап алыңыз да, бөлікке тұз толтырыңыз. Суды тек бірінші жолы ғана құю қажет! Тазалап сүртіңіз де, қатайтып бұраңыз. Ыдыс жуу машинасындағы артық тұзды шайып жіберу үшін бағдарламаны жүргізіңіз.

Тұз толғаннан кейін таңбаның жарығы сөнгенше шамалы уақыт өтеді.

### Шайғыш құралды толтыру

Шайғыш құралды пайдалансаңыз, ыдыс тезірек кебеді және жақсырақ нәтижеге жетесіз. Сіз сондай-ақ ыдыс жуудың жақсырақ нәтижесіне жетіп, таза әрі дақсыз ыдыс-аяқты аласыз.

- 1 Шайғышқа арналған бөліктің қақпағын ашыңыз.
- 2 Шайғышты өз бөлімшесіне мұқиятты түрде құйыңыз.
- 3 Бөліктің маңайына шашыраған шайғыш болса, сүртіп алыңыз.
- 4 Қақпақты мықтап жабыңыз.



### Шайғыш толтыру индикаторы

Шайғыш толтыру қажет болған кезде, дисплейде жоғарыдағы таңба жарықтанады.

Тұз толғаннан кейін таңбаның жарығы сөнгенше шамалы уақыт өтеді.

### Шайғыштың дозасын орнату

#### Шайғыштың дозасын көбейту:

- Егер ыдыс-аяқта судың іздері болса.

#### Шайғыштың дозасын азайту:

- Егер ыдыс-аяқта жабысқақ ақ/көк өңез болса.
- Егер ыдыс-аяқта ала-қула дақтар болса.
- Көбік түзілуі. Егер сіздей су өте тұщы болса, шайғышты 50:50 арақатынаста сумен араластыруға болады.

Параметрлер бөлімінде 9-беттегі шайғыш зат мөлшерін реттеу әдісі сипатталады.

## Ыдыс жуу машинасына ыдыс-аяқ салу

### Ыдысты үнемді жуу

- Электр қуатын үнемдеу үшін ыдыс жуу машинасы ебден толмағанша оны іске қоспаңыз.
- Ағып тұрған суға шаймаңыз. Ыдыс жуу машинасына ыдыс-аяқ салмас бұрын тағамның үлкен бөліктерін қырып тастаңыз.
- Қоршаған ортаға зиян келтірмейтін жуғыш құралды таңдаңыз. Орауышындағы экологиялық мәлімдемені оқыңыз!
- Егер ыдыс-аяқ сәл ғана ластанған болса, төмен температуралы бағдарламаны таңдауға болады.
- Бағдарлама аяқталғаннан кейін есікті сәл ашып қойса, кептіру нәтижелері жақсырақ болады. (Егер ыдыс жуу машинасы толығымен кірістірілген болса, оның айналасындағы жиһаз бұға төзімді болуға тиіс).

### Сынғақ ыдыс-аяқ

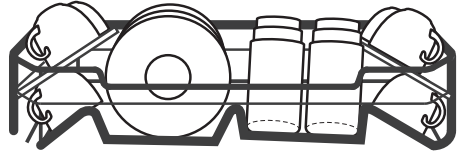
Кейбір ыдыстар ыдыс жуу машинасында жууға жарамайды. Мұның бірнеше себебі болуы мүмкін. Кейбір материалдар қатты ыстыққа шыдай алмайды, басқаларына ыдыс жуатын құралдан нұқсан келуі мүмкін.

### Ыдыс жуу машинасының себеттері

Ыдыс жуу машинасы жоғарғы себетпен және асхана аспаптарына арналған себеті бар төменгі себетпен жабдықталған.

### Үстіңгі себет

Стақан, шыныаяқ, шара, таяз тәрелкелер мен кішкене тәрелкелерді үстіңгі себетке салыңыз. Барлық лас беттері ішке және төмен қарауға тиіс! Шарап ішетін фужерлер шарап фужерлеріне арналған сөреге қойылады.

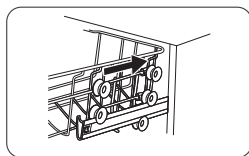
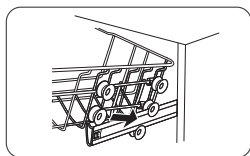
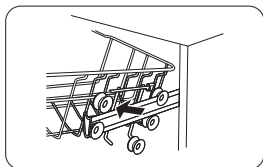
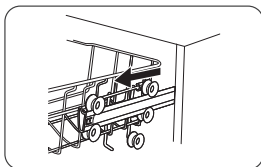
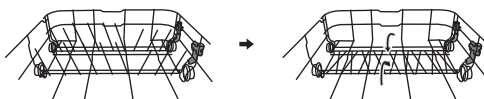


Кәстрөлдер мен табаларды дұрыстап орналастыру үшін кеселерге арналған тұғырды бүктеуге немесе көтеруге болады.



### Үстіңгі себетті көтеру және түсіру

- 1 Үстіңгі себетті тартып шығарыңыз. (Себет бос болуы керек).
- 2 Үстіңгі себетті екі қолыңызбен ұстаңыз да, тартып шығарып, басқа орынға қойыңыз.
- 3 Жоғарғы себетті ысырыңыз



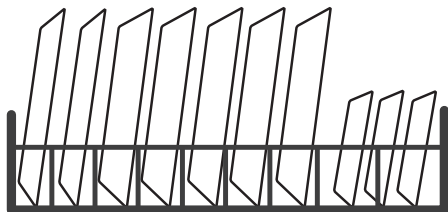
### ЕСКЕРТПЕ!

Машинаға ыдыс-аяқты салғанда, су олардан ағып кететіндей етіп салыңыз; мұның әсіресе пластмасса үшін маңызы бар.

Бүріккіштердің еркін айнала алатынын тексеріңіз.

### Астыңғы себет

Төрелкелерді, таяз төрелкелерді, ас тартатын табақтарды, кәстрөлдер мен ас құралдарын (асхана аспаптарына арналған себеттегі) астыңғы себетке қойыңыз.



### Асхана аспаптарына арналған себет

Пышақтардан басқа сабы бар ас құралдарын төмен қаратып салыңыз, және оларды мүмкіндігінше таратып орналастырыңыз. Қасықтардың бір-бірінің ішіне салынбауын қадағалаңыз.

Ас құралдарына арналған себетті астыңғы себетке қойыңыз.

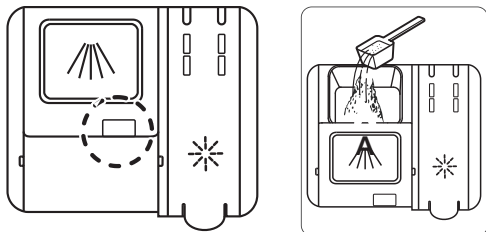
### Бүктемелі қалақшалар

Кәстрөлдерді, шаралар мен стақандарды оңай салу үшін бүктемелі қалақшаларды жоғары-төмен бүктеуге болады. Бүктемелі қалақшалардың орнын реттерден бұрын бекіткішті басу арқылы оларды босатыңыз.

## Ыдыс жуу машинасын пайдалану

### Жуғыш құрал салу

Қақпақты жауып, дұрыстап жабылғанша басыңыз. Егер ыдыс қатты ластанған жағдайда жуғыш құралды алдын ала жуу бөлімшесіне жүктеңіз. Жуғыш құралы ыдысқа алдын ала жуу кезеңінде ықпал етеді. Жуғыш құралы туралы қосымша ақпарат алу үшін құрал өндірушімен байланысыңыз.



A Негізгі жуу кезеңі үшін жуғыш құралды жүктеуге арналған бөлімше

Жуғыш құрал судың кермектігіне сәйкес қосылады.

Жуғыш құралдың орауышындағы нұсқауларды орындаңыз. Осы ыдыс жуу машинасында су жұмсартқыш орнатылған, сондықтан тұщы суға жарамды жуғыш құрал мен шайғышты пайдаланыңыз.

Жуғыш құрал тым көп болса, ыдыс жуу нәтижелері нашарлауы мүмкін, сондай-ақ қоршаған ортаға зиянды ықпалы да артады.

#### ЕСКЕРТПЕ!

Тек ыдыс жуу машиналарына арналған жуу құралын пайдаланыңыз! Ыдыс жуатын сұйық құралды пайдалануға болмайды, себебі оның көбігі ыдыс жуу машинасының тиімді жұмыс істеуіне кедергі жасайды.

#### Ыдыс жуғыш таблеткалар

Егер дозатордың қақпағын жабу қиындық келтірсе, таблетканың жартысын салыңыз. Егер қақпақ тығыз жабулы болса және дұрыс ашылмаса, жуғыш құрал дұрыс босатылмауы мүмкін. таблетка тәрізді жуғыш құралдарын пайдаланған жағдайда оны қай жерге жүктеу жөнінде білу үшін қаптаманың сыртындағы өндірушінің нұсқауларына назар аударыңыз

#### ЕСКЕРТПЕ!

Ыдыс жуатын таблеткаларды қысқа бағдарламаларға (75 минуттан кем) пайдаланбаған жөн. Олардың орнына ұнтақ немесе сұйық жуғыш құралды пайдаланыңыз.

#### "1-гі 3" немесе "барлығы біреуінде" жуу құралы

Осы өнімдерге арналған нұсқауларды зейін қойып оқыңыз. Егер түсініксіз жері болса, жуғыш құралды өндірушіге хабарласыңыз.

### Электр қоректің негізгі сөндіргіші

Электр қоректің негізгі сөндіргішін дисплей жарықтанғанша басып ұстап тұрыңыз.

### PROGRAMS - Бағдарлама таңдау

Қалаған бағдарламаның таңбасы іске қосылғанша Бағдарламаларды ауыстырып қосқышты бір немесе бірнеше рет басыңыз.



#### 60° Күн сайын

Сәл кебіңкіреген тағам қалдықтарына күнделікті пайдаланылатын тиімді бағдарлама. (Бұл бағдарлама пеш табақтарындағы сияқты күйген тағамға арналмаған).



#### 65° Қарқынды

Таба, қыздырып пісіруге арналған қалып және басқа пеш ыдыстары сияқты аса қатты кірлеген ыдыстарға арналған бағдарлама. Сондай-ақ тазалыққа өте жоғары талап қойылатын, мысалы, балалардың тамағын құятын құтыларды немесе азық-түлік турайтын тақтайларды ыдыс жуу машинасында жуатын жағдайларға тамаша жарайды. Егер осы ыдыстар ыдыс жуғыш машинаның ішіне толмаса, төрелкелер мен басқа ыдыстарды қосуға болады.

#### ECO

#### 45° Экологиялық

Бұл бағдарлама қалыпты кірлеген ыдыс-аяқты жууға арналған және электр қуаты мен суды бірге тұтыну тұрғысынан барынша тиімді бағдарлама болып табылады.



#### 35° Жылдам

Бұл бағдарлама кофе ішетін шыныаяқтар сияқты сәл кірлеген стақандар мен фарфор үшін пайдаланылады.



#### \*° Шаю

Ыдыс жуу машинасының өбден толуын күту кезінде ыдыс-аяқты шаю үшін пайдаланылады.

### EXTRA - Параметрлерді таңдау

#### 1|2 1/2 жүктеу

Бұл параметр ыдыс жуу бағдарламасын жартылай толтырылған ыдыс жуу машинасына бейімдеп, электр қуаты мен суды азырақ пайдаланады.

## Ыдыс жуу машинасын іске қосу

Ыдыс жуу машинасының жұмысын бастау үшін есігін жабыңыз. Егер электр қоректің негізгі сөндіргіші қосұлы болса, ыдыс жуу машинасының есігі жабылғаннан кейін ол автоматты түрде жұмысын бастайды.

## Бағдарламаны тоқтату немесе ауыстыру

Егер ыдыс жуу машинасының жұмысы басталғаннан кейін бағдарламаны өзгерткіңіз келсе, есікті ашыңыз да, дисплей сөнгенше электр қоректің негізгі сөндіргішін басып ұстап тұрыңыз. Егер жуғыш құрал дозаторының қақпағы ашық болса, жуғыш құралдан тағы да қосыңыз. Содан кейін электр қоректің негізгі сөндіргішін басыңыз, жаңа бағдарламаны таңдаңыз да, есікті жабыңыз.

## Қосымша ыдыс-аяқ салғыңыз келе ме?

Есікті ашыңыз. Ыдыс жуу машинасы автоматты түрде тоқтайды. Ыдыс-аяқты салыңыз да, есігін жабыңыз. Сәлден кейін ыдыс жуу машинасы бағдарламаны жалғастырады.

## Барынша жақсы кептіру нәтижелеріне жету үшін

- Ыдыс жуу машинасын ыдыс-аяққа толтырыңыз.
- Машинаға ыдыс-аяқты салғанда, су олардан ағып кететіндей етіп салыңыз; мұның әсіресе пластмасса үшін маңызды бар.
- Шайғышты толтырып құйыңыз немесе шайғышты дозалау деңгейін арттырыңыз.
- Бағдарлама аяқталғаннан кейін есікті сәл ғана ашыңыз.
- Ыдыс жуу машинасынан ыдыс-аяқты алардан бұрын олардың кебуін күтіңіз.

## Бағдарлама аяқталғаннан кейін

Бағдарлама аяқталғаннан кейін ыдыс жуу машинасы автоматты түрде сөнеді. Пайдаланғаннан кейін әр кез су шүмегін жабыңыз.

## Егер ыдыс жуу машинасы электр қоректің негізгі сөндіргішінің көмегімен немесе қуат үзіліп қалған кезде өшірілсе

Егер ыдыс жуу бағдарламасы аяқталмаған болса, қуат қайтадан берілген кезде, үзілген бағдарлама жалғастырылады.

### ЕСКЕРТПЕ!

Жуу кезінде есікті ашу өте қауіпті. Ыстық суға күйіп қалу қатері бар.

## Бағдарламалар кестесі

| PROGRAMS<br>- Бағдарлама  | Жұғыш құрал,<br>бөлік 1 / 2<br>(мл) | EXTRA<br>- Параметрлер | Алдын ала<br>жуу | Негізгі жуу | Шаю саны | Соңғы шаю | Тұтыну мөндері <sup>1)</sup>                |                                   |                         |
|---------------------------|-------------------------------------|------------------------|------------------|-------------|----------|-----------|---|-----------------------------------|-------------------------|
|                           |                                     |                        |                  |             |          |           | Ыдыс жуу<br>уақыты<br>(шамамен,<br>сағ:мин) | Электр қуаты<br>(шамамен,<br>кВт) | Су тұтыну<br>көлемі (л) |
| Күн сайын                 | 5/ 22                               | 1/2 жүктеу             | 1                | 60 °C       | 1        | 60 °C     | 1:00  | 0,9                               | 13,3                    |
| Қарқынды                  | 5/ 22                               | 1/2 жүктеу             | 1                | 65 °C       | 2        | 65 °C     | 3:25  | 1,4                               | 15,3                    |
| Экологиялық <sup>2)</sup> | 27                                  | 1/2 жүктеу             | 1                | 45 °C       | 1        | 55 °C     | 3:55  | 0,69                              | 9                       |
| Жылдам                    | 15                                  |                        |                  | 35 °C       | 2        | 30 °C     | 0:20  | 0,32                              | 10                      |
| Шаю                       | --- / ---                           |                        | 1                | --- / ---   |          | --- °C    | 0:15  | 0,02                              | 3,6                     |

1) Тұтыну мөндері құйылатын судың температурасына, бөлме температурасына, салынған ыдыстың көлеміне, таңдалған қосымша функцияларға т.с.с. байланысты өзгеріп отырады.

2) Осы ыдыс жуу бағдарламасы – қуат таңбаламасындағы ақпаратқа сай пайдаланылатын стандартты жуу циклы. Ол – қалыпты кіргізеін ыдыс-аяқы жууға арналған және электр қуаты мен суды бірае тұтыну тұрғысынан барынша тиімді бағдарлама.



## Баптаулар

### Су шығынын реттеу

Ыдыс жууға арналған машина пайдаланылатын судың қаттылығы деңгейі негізінде тұз шығынын реттеуге мүмкіндік береді. Бұл су шығынын реттеу және онтайландыру үшін қажет.

Тұз мөлшерлемесін баптау

үшін:

- 1 Есікті ашыңыз, аспапты қосыңыз;
- 2 Аспапты қосқаннан кейін 60 секунд ішінде бағдарламалау батырмасын басыңыз және кемінде 5 секунд басылған күйінде ұстап тұрыңыз.
- 3 Аймағыңыздағы су көрмекті мәнін таңдау үшін бағдарламалау батырмасын басыңыз. Мәндер келесі реттілікпен өзгертін болады: H1>H2>H3>H4>H5>H6;
- 4 Тұз тұтынуды реттеуді аяқтау үшін 5 секунд ішінде ешқандай әрекет жасамаңыз немесе қосу/сөндіру батырмасын басыңыз.

| СУ ҚАТТЫЛЫҒЫ |       |         |         | Таңдау тұтқасы  | Тұз шығыны (грамм/цикл) |
|--------------|-------|---------|---------|---|-------------------------|
| °dH          | °fH   | °Clarke | mmol/l  | қалпы   |                         |
| 0-5          | 0-9   | 0-6     | 0-0.94  | H1 - «Шаю» индикаторы жанады                          | 0                       |
| 6-11         | 10-20 | 7-14    | 1.0-2.0 | H2 - «Жылдам» индикаторы жанады                       | 9                       |
| 12-17        | 21-30 | 15-21   | 2.1-3.0 | H3 - «Шаю» және «Жылдам» индикаторлары жанады         | 1                       |
| 18-22        | 31-40 | 22-28   | 3.1-4.0 | H4 - «Экологиялық» индикаторы жанады                  | 2                       |
| 23-34        | 41-60 | 29-42   | 4.1-6.0 | H5 - «Экологиялық» және «Шаю» индикаторлары жанады    | 9                       |
| 35-55        | 61-98 | 43-69   | 6.1-9.8 | H6 - «Экологиялық» және «Жылдам» индикаторлары жанады | 6                       |

0

1 ескерту  $1^{\circ}\text{dH} = 1,25^{\circ}\text{Кларка} = 1,78^{\circ}\text{fH} = 0,178 \text{ ммоль/л } ^{\circ}\text{dH}$  — неміс

өшем бірлігі  $^{\circ}\text{fH}$  — француз өлшем ірлігі  $^{\circ}\text{Кларка}$  — британ өлшем бірлігі 2 ескерту

Зауыттық коды: H3 (EN 50242)

Жергілікті судың қаттылығы туралы мәліметтерді жергілікті сумен камту кәсіпорнынан алуға болады.

### Шайғыш мөлшерлемесін реттеу

Шайғышты тиімді қолдану кезінде кептіру нәтижесін жақсарту үшін машина шайғыш шығынын реттеуге мүмкіндік береді. Ол үшін төменде көрсетілген тәртіппен әрекет етіңіз.

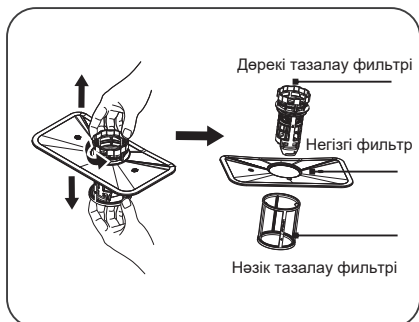
1. Машинаны желіге қосыңыз.
2. Есікті ашыңыз. Құрылғыны қосқаннан кейін кемінде 60 секунд басып, бағдарламаны таңдау түймесін басып, кем дегенде 5 секунд ұстап тұрыңыз, содан кейін параметрлерді бастау үшін жартылай жуу түймесін басыңыз. Шайғыш заттың белгісі жыпылықтайды.
3. Бағдарламаларды таңдау батырмасымен шайғыштың қажетті дозасын орнатыңыз. Баптаулар келесі реттілікпен өзгереді: D1 → D2 → D3 → D4 → D5 → D1. Шайғыштың максималды дозасы D5 баптауына сәйкес келеді, зауыттық баптау D3.
4. Шайғышты тұтынуды реттеуді аяқтау үшін 5 секунд бойы ешқандай әрекет жасамаңыз немесе қосу/сөндіру батырмасын басыңыз.

| Шығын деңгейі                                      | Шайғыш мөлшері, мл |
|--|--------------------|
| D1 → «Шаю» индикаторы жанады                       | 1,2                |
| D2 → «Жылдам» индикаторы жанады                    | 2,4                |
| D3 → «Шаю» және «Жылдам» индикаторлары жанады      | 3,6                |
| D4 → «Экологиялық» индикаторы жанады               | 4,8                |
| D5 → «Экологиялық» және «Шаю» индикаторлары жанады | 6,0                |

## Күтіп ұстау және тазалау

### Фильтрлеу жүйесі

Фильтр насосқа тағамның ірі қалдықтарын және басқа да заттардың түсуін алдын алады. тағамның қалдықтары фильтрді қоқыстаған жағдайда оларды шығарып тастау қажет.



Фильтрлеу жүйесі дөрекі тазалау фильтрі, негізгі фильтр және микрофильтрден (нәзік тазалау фильтрінен) тұрады.

- 1 Негізгі фильтр**  
Осы фильтрмен ұсталған тағамның және кірдің қалдықтары төменгі иінағаштың арнайы бүріккішінен шығатын ағын сумен ұсақталады
- 2 Дөрекі тазалау фильтрі**  
Құйылыс тесігін бітей алатын сүйек немесе шыны тәрізді ірі нәрселер дөрекі тазалау фильтрімен ұсталады. Осы фильтрмен ұсталған заттарды шығару үшін фильтрдің үстіндегі бітеуішке абайлап басып фильтрді шығараңыз.
- 3 Нәзік тазалау фильтрі**  
Осы фильтр кір мен тағамның қалдықтарын тұндырғыш аймағында бөгеп, жуу кезінде ыдысқа қайта тиюіне жол бермейді.

### Фильтрді құрастыру

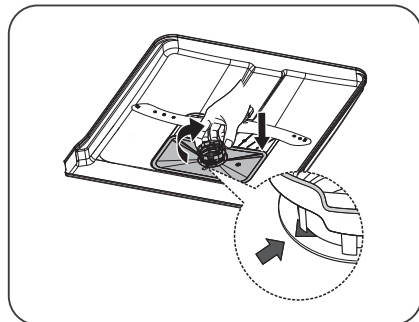
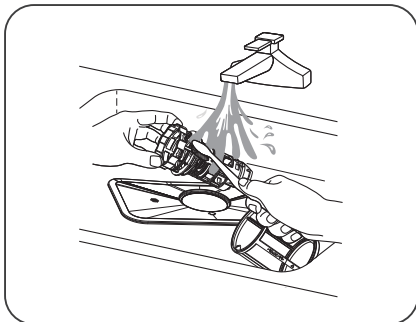
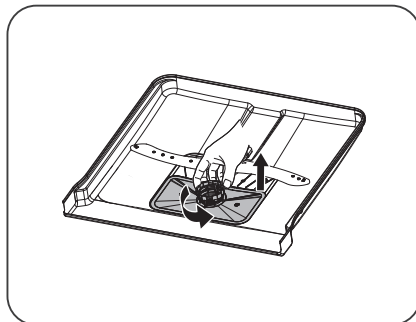
Фильтр жууға арналған судан нәтижелі түрде тағамның қалдықтарын жойып, суды жуу кезінде қайта пайдалануға мүмкіндік береді. Барынша нәтижеге жету үшін фильтрді үнемі тазалап тұру қажет. Осы себептен әрбір жуу циклінен кейін тағамның ірі қалдақтарын жойып, фильтр мен резервуарды ағынды сумен шаю керек. Фильтрді шығару үшін қақпақтың тұтқышын жоғары қарай тартыңыз.

1. Фильтрді сағат тіліне қарсы бұрыңыз.
2. Фильтрді шығарыңыз.

### ЕСКЕРТПЕ!

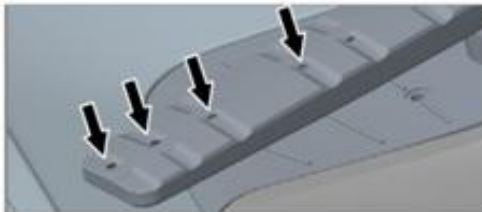
Сүзгілер орнында болмаса, ыдыс жуу машинасын пайдалануға болмайды!

Егер толықтай тазалайтын сүзгі дұрыс орнатылмаса, ыдыс жуу нәтижелеріне әсер етуі мүмкін.



## Бүріккіштер

Тесіктер мен сойынтіректер кейде бітеліп қалуы мүмкін. Түйреуіштің немесе соған ұқсас бір заттың көмегімен қоқысты алып тастаңыз. Бүріккіштердің де астында тесіктері бар.



Тазалауды оңайлату үшін бүріккіштерді шығарып алуға болады. Соңынан оларды орнына мықтап орналастыруды ұмытпаңыз.

### Астыңғы бүріккіш

- Астыңғы бүріккішті тігінен жоғары тартыңыз да, босатыңыз.



### Үстіңгі бүріккіш

- 1 Үстіңгі себетті шығарып алыңыз.

- 2 Бүріккішті үстіңгі себеттен алу үшін бүріккіштің мойынтіректерін сағат тілінің бағытына қарсы бұрап алыңыз.



## Есік

Есіктің маңайындағы жиектерін тазалаған кезде, тек сәл ғана дымқыл шүберекті пайдаланыңыз (қажет болса шамалы тазартқыш қосыңыз).

## Қақ шөгінділері

Ыдыс жуу машинасының барабаны тот баспайтын болаттан жасалған және қалып пайдаланылған кезде таза болады. Егер сіздің үйдегі су кермек болса, ыдыс жуу машинасының ішінде қақ тұруы мүмкін. Егер олай болса, жуғыш құралға арналған бөлікке екі ас қасық лимон қышқылын құйып, Қарқынды тазалау бағдарламасын (машинаға ыдыс салмай) жүргізіңіз.

## Алдыңғы панель

Батырмаларды таза әрі майдан ада күйде ұстаңыз. Оларды құрғақ немесе сәл дымқыл шүберекпен тазалап сүртіңіз. Тазартқыш құралдарды пайдалануға болмайды – олар беткі қабатына сызат түсіруі мүмкін. Батырмалар кездейсоқ басылып кетпеуі үшін, оларды тазалардан бұрын ыдыс жуу машинасын электр қоректің негізгі сөндіргішін басу арқылы тоқтан ағытыңыз.

## Ақаулығын анықтау

| Дисплейдегі қатенің коды                 |   | Мүмкін болу себептері  |
|--|---|--|
| «Шаю» индикаторы жанады                  | Су ұзақ құйылады.                           | Су жіберу қраны ашылмаған. Суарма шлангінің фильтрі ластанған. Мәселені шешуге мүмкіншілік болмаған жағдайда қызмет көрсету орталығына қоңырау шалыңыз |
| «Шаю» және «Жылдам» индикаторлары жанады | Су берілген температураға дейін жылынбайды. | Қызмет көрсету орталығына қоңырау шалыңыз.   |
| «Экологиялық» индикаторы жанады          | Судың ағылуы.                               | Суды тоқтатып, қызмет көрсету орталығына қоңырау шалыңыз.  |

Қателік туралы хабарды өшіру үшін кез келген батырманы басыңыз.

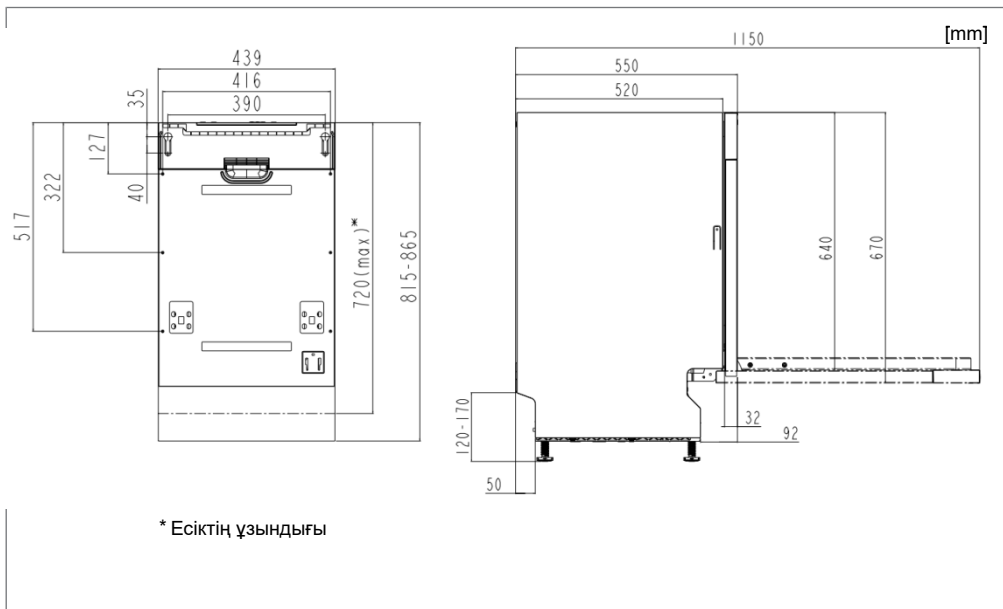
| Мәселе                                     | Ықтимал себептері                                      | Әрекет   |
|--|--|--|
| Батырмаларды басқан кезде ештеңе болмайды. | Сіз батырмаларды есік ашылған бетте тым тез басқансыз. | Сәл күтіңіз де, тағы бір рет байқап көріңіз.                                   |
|  | Батырмалар кірлеген.                                   | Құрғақ немесе сәл дымқыл шүберекпен тазалаңыз.                                 |
|  | Есік жабық.  | Есікті ашыңыз. Батырмалар тек есік ашық болғанда ғана пайдаланылады.           |
| Есікті жабу мүмкін емес.                   | Себеттер орындарына дұрыс қойылмаған.                  | Себеттердің көпбеу дұрыс орналастырылғанын тексеріңіз.                         |
|  |  | Себеттердің орнына дұрыс сырғуына ыдыс-аяқтың кедергі жасамайтынын тексеріңіз. |

| Мәселе                              | Ықтимал себептері   | Әрекет  |
|-------------------------------------|---|---|
| Ыдыс жуу машинасы жууды бастамайды. | Есік дұрыс жабылмаған.  | Тексеріңіз.   |
|                                     | Сіз бағдарлама орындалып тұрған кезде қосымша ыдыс-аяқты салу үшін ыдыс жуу машинасын ашқансыз.                                     | Есікті жабыңыз да, күте тұрыңыз. Сәлден кейін ыдыс жуу машинасы бағдарламаны жалғастырады.  |
|                                     | Сақтандырғыш/қысқа тұйықтағыш тұйықталған.  | Тексеріңіз.   |
|                                     | Аша қабырғадағы розеткаға сұғылмаған.   | Тексеріңіз.   |
|                                     | Су құбырының краны жабылған.  | Тексеріңіз.   |
|                                     | Асып төгілу/жылыстап ағу.   | Тексеріңіз.   |
|                                     | Ыдыс жуу машинасынан ызылдаған дыбыс (ағыз сорғысы) естіледі және электр қоректің негізгі сөндіргіші өшірілген кезде де тоқтамайды. | Су шүмегін жабыңыз. Ашаны суырыңыз да техникалық қызмет бөліміне қоңырау соғыңыз.   |
|                                     | Стартты кідірту параметрінің таңдалмағанын тексеріңіз.  | Егер Стартты кідірту параметрінен бас тартқыңыз келсе, дисплейдің жарығы сөнгенше электр қоректің негізгі сөндіргішін басып ұстап тұрыңыз. Ыдыс жуғыш машинаны қайтадан іске қосыңыз. |
| Ыдыс-аяқ таза емес.                 | Бүріккіштер айналмайды.   | Бүріккіштерді алып шығыңыз да, тазалаңыз.   |
|                                     |   | Ыдыс-аяқтың бүріккіштерді бітеп тастамағанын тексеріңіз.  |
|                                     | Жуғыш құрал ескі. Жуғыш құрал тез бұзылатын өнім.   | Үлкен орауыштарды сатып алмаңыз.  |
|                                     | Жуғыш құралдың дозасы дұрыс емес.   | Судың кермектігіне сәйкес дозалаңыз. Тым көп немесе тым аз жуғыш құрал ыдыс жуу нәтижелерінің нашарлауына әкеледі.  |
|                                     | Ыдыс жуу бағдарламасы тым әлсіз.  | Күштірек бағдарламаны таңдаңыз.   |
|                                     | Ыдыс-аяқ дұрыс салынбаған.  | Фарфорды үлкен шаралармен немесе сол сияқты ыдыспен жаппаңыз. Өте биік стақандарды себеттердің бұрышына қоймаңыз.   |
|                                     | Стақандар мен шыныаяқтар бағдарлама кезінде аударылып қалған.   | Ыдыс-аяқты орнықты етіп салыңыз.  |
|                                     | Сүзгі дұрыс орналастырылмаған.  | Сүзгіні орнына мықтап бұраңыз. Мына тарауды қараңыз: Күтіп ұстау және тазалау.  |

| Мәселе  | Ықтимал себептері  | Әрекет   |
|---|--|--|
| Тот баспайтын болатта немесе күмісте дақтар қалған. | Қыша, майонез, лимон, сірке суы, тұз бен дәмдеуіштер сияқты кейбір тағам өнімдері ұзақ уақыт қалдырылса, тот баспайтын болатқа дақ түсіруі мүмкін.               | Ыдыс жуу машинасын дерек іске қоспасаңыз, азық-түліктің осындай түрлерін шайып тастаңыз. Шаю бағдарламасын неге пайдаланбасқа.   |
|   | Егер ыдыс жуу барысында тот баспайтын болат пен күміс бір біріне тиіп тұрса, болат күмісте дақ қалдыруы мүмкін. Алюминий де ыдыс-аяққа дақ түсіруі мүмкін.       | Ыдыс жуу барысында күміс пен тот баспайтын болат бір біріне тиіп тұрмауға тиіс.  |
| Ыдыс-аяқтағы дақтар немесе өңез.                    | Суды жұмсартқыштан тұз ағып тұр.   | Тұзға арналған бөліктің қақпағының дұрыс бұрап жабылатынын тексеріңіз. Олай болмаса, техникалық қызмет бөліміне қоңырау соғыңыз.   |
|   | Суды жұмсартқыштың параметрі дұрыс емес.   | Бөлімді қараңыз Баптаулар.   |
|   | Шайғышты дозалау параметрі дұрыс емес.   | Мына бөлімдерді қараңыз: Бірінші рет жуар алдында және Баптаулар.  |
|   | Тұзға арналған бөлік бос.  | Тұз толтырыңыз. Мына бөлімді қараңыз: Бірінші рет жуар алдында.  |
|   | 1-гі 3 немесе барлығы біреуінде жуу құралы пайдаланылады және TAB (1-гі 3 немесе барлығы біреуінде жуу құралы) параметрі іске қосылған.                          | TAB (1-гі 3 немесе барлығы біреуінде жуу құралы) параметрі ажыратыңыз да, тұз бен шайғышты толтырыңыз.   |
|   | Тым жоғары температура және (немесе) тым көп жуғыш құрал хрустальда жемірілген із қалдыруы мүмкін. Өкінішке орай оны түзету мүмкін емес, тек алдын алуға болады. | Хрустальді жуғыш құралдың шамалы мөлшерімен төмен температурада жуыңыз. Жуғыш құралды өндірушіге хабарласыңыз.   |
| Ыдыс-аяқта жабысқақ ақ/көк өңез бар.                | Шайғышты дозалау параметрі тым жоғары.   | Мөлшерін азайтыңыз. Мына бөлімдерді қараңыз: Бірінші рет жуар алдында және Баптаулар. Егер сіздегі су өте тұщы болса, шайғышты 50:50 арақатынаста сумен араластыруға болады. |
| Жуғаннан кейін дақтар қалады.                       | Ерін далабы мен шайды жуып кетіру қиын болуы мүмкін.   | Ағартқыш заты бар жуғыш құралды пайдаланыңыз.  |
| Ыдыс жуу кезіндегі дырылдаған дыбыс.                | Ыдыс-аяқ дұрыс орналастырылмаған немесе бүріккіштер айналмай тұр.  | Ыдыс-аяқтың мықтап орналастырылғанын тексеріңіз. Бүріккіштердің айнала алатынын тексеру үшін оларды қолмен айналдырыңыз.   |

| Мәселе                               | Ықтимал себептері   | Әрекет  |
|--------------------------------------|---|---|
| Ыдыс жуу машинасында су қалып қояды. | Ағызу шлангы бітеліп қалған.  | Ағызу шлангы шұңғылшаның су тұтқышына жалғанатын жерде ағызу шлангын босатыңыз. Қалдық қатып қалмағанын тексеріңіз. Құбырдың сүйір пішінді бөлігі ішкі диаметрине кем дегенде 14 mm қиып орнатылған ба? |
|                                      | Ағызу шлангы бұратылып қалған.  | Шлангынің бұратылған және қатты бүктелген жерлері жоқ екенін тексеріңіз.  |
|                                      | Сүзгілер бітелген.  | Толықтай және орташа тазалайтын сүзгілерді тазалаңыз.   |
|                                      | Ағызу шлангынде қалдық түзілген.  | Ағызу сорғысын тазалаңыз. Мына бөлімді қараңыз: Күтіп ұстау және тазалау.   |
| Ыдыс жуу машинасында жаман иіс бар.  | Тығыздауыштардың айналасы мен бұрыштар ластанған.   | Ыдыс жуатын шөткемен және көбігі аз тазартқыш құралмен тазалаңыз.   |
|                                      | Төмен температуралы бағдарламалар ұзақ уақыт бойы таңдалған.  | Айына шамамен бір рет жоғары температуралы бағдарламаны орындаңыз.  |
| Ыдыс-аяқ толық кеппейді.             |   |   |
|                                      | Ыдыс жуу машинасына ыдыс-аяқ толмаған.  | Ыдыс жуу машинасын ыдыс-аяққа толтырыңыз.   |
|                                      | Шайғышты толтырып салу керек немесе тым төмен доза орнатылған.  | Шайғышты толтырып құйыңыз немесе шайғышты дозалау деңгейін арттырыңыз. Мына тарауларды қараңыз: Бірінші рет жуар алдында және Баптаулар.  |
|                                      | 1-гі 3 немесе барлығы біреуінде жуу құралы пайдаланылады және TAB (1-гі 3 немесе барлығы біреуінде жуу құралы) параметрі іске қосылған. | TAB (1-гі 3 немесе барлығы біреуінде жуу құралы) параметрі ажыратыңыз да, тұз бен шайғышты толтырыңыз.  |
|                                      |   | Бағдарлама аяқталғаннан кейін есікті сәл ғана ашыңыз.   |

## Орнату



Төмендегі нұсқаулар мен кеңестерді оқып шығып, орындаудың маңызы зор. Орнату мен тоққа жалғауды бөлек орнату нұсқауларына сәйкес іске асырыңыз.

### Қауіпсіздік нұсқаулары

- Электр желісіне, су құбырына және ағызу құбырына жалғауды білікті маман іске асыруға тиіс.
- Сумен қамту, ағызу және электр жүйесі бойынша қолданыстағы ережелерді әрқашан да ұстаныңыз.
- Орнату кезінде сақ болыңыз! Қорғайтын қолғап киіңіз! Әрқашан да екі адам болуы керек!
- Судың жылыстап ағуынан болатын нұқсанның алдын алу үшін ыдыс жуу машинасының астындағы еденге су өткізбейтін қорғағыш науаны қойыңыз.
- Ыдыс жуу машинасын орнына бұрандамен бекітерден бұрын Шаю бағдарламасын жүргізу арқылы ыдыс жуу машинасын тексеріңіз. Сондай-ақ қосылымдардың ешқайсысынан су ақпайтынын тексеріңіз.

#### ⚠ Қысқаша нұсқаулық

Ыдыс жуу машинасын орнатқан кезде сумен қамту құбырын жабыңыз!

#### ⚠ Қысқаша нұсқаулық

Жұмыс жүргізіліп жатқанда, ашаны розеткадан суырып қою немесе розеткадағы тоқты ажырату қажет!

### Параметрлерді орнату

- Ойық пен қосылымның өлшемдері бөлек орнату нұсқаулықтарында қамтылған. Орнатуды бастамас бұрын барлық өлшемдердің дұрыс екенін тексеріңіз. Басқа жалғастырғыштарға сәйкес келуі үшін сыртқы есіктің биіктігін бейімдеуге болатынын ескеріңіз.
- Ыдыс жуу машинасы орнатылатын жердің қатты екеніне көз жеткізіңіз. Ыдыс жуу машинасы біртегіс тұруы үшін реттелетін тіреуіштерін реттеңіз.

### Ағызу шлангын жалғау

Қажетті ақпаратты бөлек орнату нұсқаулықтарынан қараңыз.

Ағызу шлангын ең көбі 3 м-ге ұзартуға болады (ағызу шлангынның жалпы ұзындығы 4,5 м-ден аспауға тиіс). Кез келген жалғастырғыштар мен жалғағыш құбырлардың диаметрі кем дегенде 14 мм болуы керек. Дегенмен ағызу шланғы жалғастырғышсыз жаңа шлангынның көмегімен қайта орнатылатын болуға тиіс.

Ағызу шлангынның ешқандай бөлігі ыдыс жуу машинасының түбінен 950 мм жоғары болмауға тиіс. Шлангын едендегі суағарға немесе соған ұқсас жерге тікелей өткізуге болмайды. Мұндай жағдайларда шланғы сифон сияқты әрекет етеді де, ыдыс жуу машинасын судан босатады.

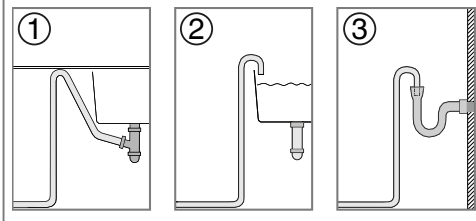
Шланғы әрқашан да машинаның астынан кем дегенде 350 мм жоғары шығып тұруға тиіс.

Ағызу шлангынның бұратылып қалмауын қамтамасыз етіңіз.



## ЕСКЕРТПЕ!

Ағызу шлангысы шұңғылшаның су тұтқышындағы жалғама құбырға өткізілген кезде (1-суретті қараңыз), шұңғылшаның астыңғы түбінің биіктігі қандай болса, шлангының да сондай биіктікте бекітілуге тиіс екенін ескеріңіз, әйтпесе шұңғылшадағы ыдыс жуған су ыдыс жуу машинасына кері ағуы мүмкін. Басқаша жалғау әдістерін 2-ші және 3-ші суреттерден қараңыз.



## Сумен қамту құбырына жалғау

Ыдыс жуу машинасымен бірге келетін су жіберу шлангысын ғана пайдаланыңыз. Ескі шланғыларды немесе басқа қосалқы су жіберу шланғыларын пайдаланбаңыз.

Сумен қамту құбыры тоқтатқыш шүмекпен жабдықталуға тиіс. Егер ыдыс жуғыш машинаны жылжыту қажет болса, суды жауып тастауға болатындай етіп, тоқтатқыш шүмекке жету оңай болуға тиіс.

Орнату аяқталғаннан кейін су қысымының орнығуына мүмкіндік беріп, барлық қосылымдардың мықтап бұралғанын тексеру үшін тоқтатқыш шүмекті шамалы уақыт ашып қою қажет.

## Суық суға жалғау...

Егер үйді жылыту үшін газды немесе электр қуатын пайдаланатын болсаңыз.

## Ыстық суға жалғау (ең көбі 70 °C)...

Егер үйіңізді жылыту үшін орталықтандырылған жылу жүйесін, күн батареяларын немесе геотермалды қуатты пайдаланатын болсаңыз. Ыстық суға жалғауды таңдасаңыз, бағдарлама уақыты қысқарады және ыдыс жуу машинасы электр қуатын азырақ тұтынады.

## Электр қосылымы

Электр желісіне жалғау туралы ақпаратты Зауыттық нөмір жазылған тақтайшадан таба аласыз. Бұл техникалық сипаттама электрмен қамту мәндеріне сәйкес болуға тиіс.

Ыдыс жуу машинасын жерге тұйықталған розеткаға жалғау қажет.

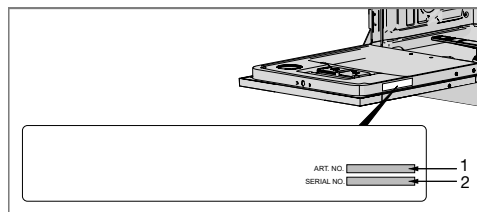
Ыдыс жуу машинасын орнатқаннан кейін қабырғадағы электр розеткасына жету оңай болуы үшін оны орнату аймағынан тыс жерде орналастыру керек! Ұзартқыш сымды пайдалануға болмайды!

## ЕСКЕРТПЕ!

Қауіпсіздікке немесе жұмысқа қатысты жөндеу мен техникалық қызмет көрсету жұмыстарын білікті маман жүзеге асыруы керек.

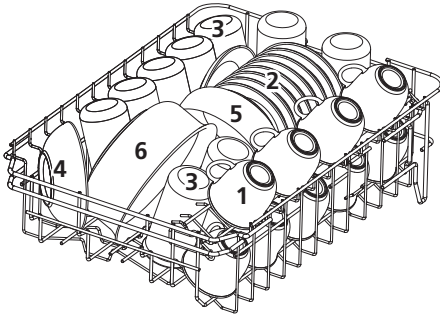
## Техникалық қызмет көрсету

Мына тарауды Ақаулығын анықтау техникалық қызмет бөліміне қоңырау соқпас бұрын оқыңыз. Хабарласқандардың барлығына зауыттық нөмір жазылған тақтайшадағы деректерді беріңіз. Бұйымның нөмірі (1) мен сериялық нөмірін (2) қосыңыз.



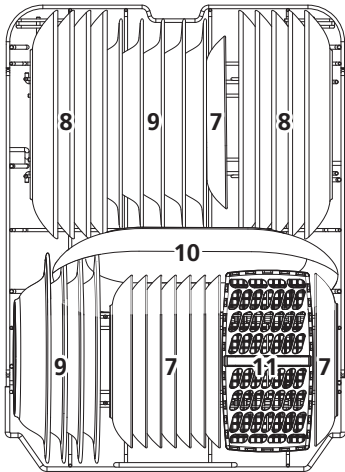
Еп 50242 сәйкес себеттерді жүктеу:

1. Жоғарғы себет:



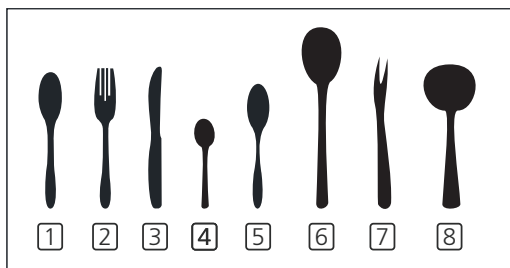
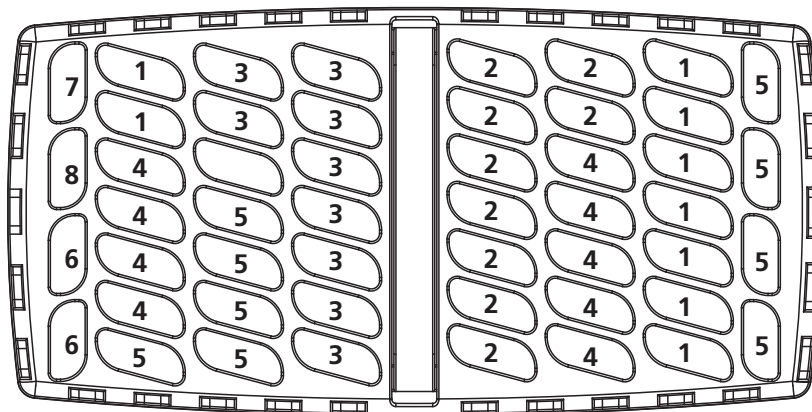
| Number | Item                  |
|--------|-----------------------|
| 1      | Кеселер               |
| 2      | Табақшалар            |
| 3      | Стақандар             |
| 4      | Ұсақ салат ыдыстары   |
| 5      | Орташа салат ыдыстары |
| 6      | Үлкен салат ыдыстары  |

2. Төменгі себет:



| Number | Item                             |
|--------|----------------------------------|
| 7      | Тоқбасар табақтары               |
| 8      | Ұсақ табақтар                    |
| 9      | Терең табақтар                   |
| 10     | Сопақ табақтар                   |
| 11     | Ас үй құралдарына арналған себет |

### 3. Ас үй құралдарына арналған себет



| Number | Item                    |
|--------|-------------------------|
| 1      | Ас қасықтар             |
| 2      | Шанышқ ылар             |
| 3      | Пышақтар                |
| 4      | Шай қасықтар            |
| 5      | Тоқбасар қасықтары      |
| 6      | Үстел дайындау          |
| 7      | шанышқылары             |
| 8      | Тұздық а арналған қасық |

EN 50242 сәйкес салыстырмалы сынақ ақпараты

Сыйымдылығы: 9 ыдыс жинағы

Жоғарғы себет қалпы: төменгі қалып

Бағдарлама: Үнемді жуу

Шайғышты реттеу: 6

Суды жұмсартуға арналған құрылғыны реттеу H3

## Техникалық ақпарат

### Электр қуатының таңбаласы бойынша ақпарат

Ақпараттық парақ, Комиссия табыстаған регламент (ЕО) № 1059/2010

#### Gorenje

|   |   |
|---|---|
| Модельдің таңбаламасы:                                    | GV520E15                                    |
| Бір кісілік ас ыдысы жинақтарының саны:                   | g <sup>1)</sup>                             |
| Қуат тиімділігі класы:                                    | A   |
| Бір жылдағы қуат тұтыну көлемі(AE <sub>C</sub> ):         | 197Жылына кВт <sup>2)</sup>                 |
| Қалыпты жуу циклының қуат тұтыну көлемі(E <sub>T</sub> ): | 0,69кВт                                     |
| Электр қуатын тұтыну көлемі                               |   |
| Өшірулі режим (P <sub>O</sub> ):                          | 0,45Вт                                      |
| Қосулы режим (P <sub>I</sub> ):                           | 0,49 Вт                                     |
| Бір жылдағы су тұтыну көлемі (AW <sub>C</sub> ):          | 2520 Жылына литр <sup>3)</sup>              |
| Кептіру тиімділігі класы:                                 | A <sup>4)</sup>                             |
| Стандартты бағдарлама:                                    | Экологиялық <sup>5)</sup> , параметрлер жоқ |
| Қалыпты жуу циклы бойынша бағдарлама уақыты:              | 205 минут                                   |
| Қосулы режимінің ұзақтығы (T <sub>I</sub> ):              | Шектелмеген                                 |
| Шуыл шығаруы:   | 47Дб (A) – 1 ПВт                            |
| Құрылымы:   | Кіріктірілген өнім                          |

1) EN 50242 стандартына сәйкес.

2) Суық суға жалғанған және қуат үнемдеу режиміне сәйкес қуат тұтынған кезде 280 қалыпты жуу циклына негізделген. Электр қуатының нақты тұтынылуы машинаның қалай пайдаланылатынына байланысты болады.

3) 280 қалыпты жуу циклына негізделген. Судың нақты тұтынылуы машинаның қалай пайдаланылатынына байланысты болады.

4) Шөкілдегі G класынан (ең тиімсіз) бастап A класына (ең тиімді) дейін.

5) Осы ыдыс жуу бағдарламасы – қуат таңбаламасындағы ақпаратқа сай пайдаланылатын стандартты жуу циклы. Ол – қалыпты кірлеген ыдыс-аяқ жууға арналған және электр қуаты мен суды бірге тұтыну тұрғысынан барынша тиімді бағдарлама.

### Техникалық деректер

Биіктігі: 815mm

Ені: 448mm

Тереңдігі: 550mm

Судың қысымы: 0,04– 1,0 мПа

Электр қосылымы: Зауыттық нөмір жазылған тақтайшаны қараңыз

Атаулы қуаттылығы: Зауыттық нөмір жазылған тақтайшаны қараңыз