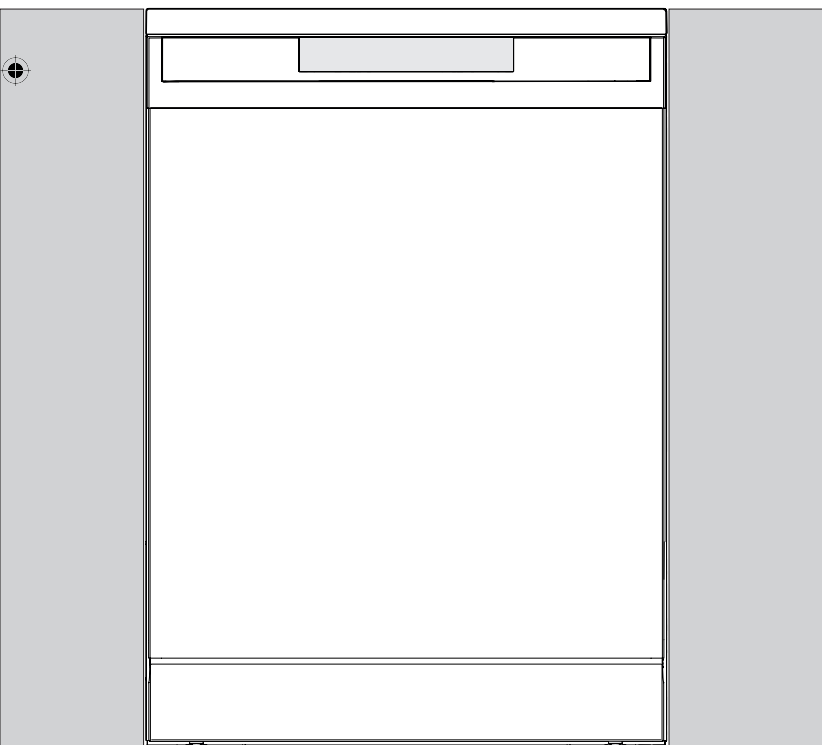


ET

**KASUTUSJUHEND**  
**NÕUDEPESUMASIN**  
**GS541D10W**  
**GS541D10S**

**gorenje**

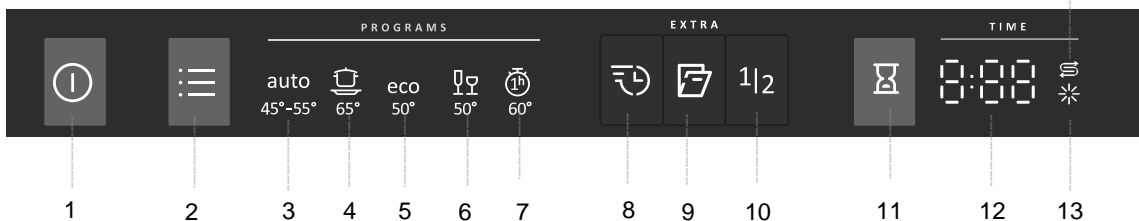


## Sisukord

Esipaneel .....	2
Ohutusjuhised .....	3
Enne esimest korda pesemist .....	4
Nõudepesumasina täitmine .....	5
Nõudepesumasina kasutamine .....	6
Sätted .....	10
Hooldamine ja puhastamine .....	12
Tõrgete kõrvaldamine .....	14
Paigaldamine .....	18
Teenindus .....	21

## Esipaneel

14



- |                    |                              |
|--------------------|------------------------------|
| 1 Peatoitelüliti   | 8 SpeedWash                  |
| 2 Programmivalija  | 9 Automaatne avamine         |
| 3 Automaatpesu     | 10 Poolenisti täis           |
| 4 Intensiivne pesu | 11 Viitkäivitus              |
| 5 Ökopesu          | 12 Näidik                    |
| 6 Klaas            | 13 Loputusvahendi indikaator |
| 7 Kiire 1h program | 14 Soolaindikaator           |

## Ohutusjuhised

### Üldine

- Lugege läbi kasutusjuhised ja hoidke need kindlas kohas alles.
- Ärge kasutage nõudepesumasinat muudel kui kasutusjuhistes kirjeldatud eesmärkidel.
- Ärge asetage nõudepesumasina uksele ega korvidesse midagi muud kui nõusid.
- Ärge jätke nõudepesumasina ust lahti, kuna keegi võib selle otsa komistada.
- Kasutage ainult nõudepesuvahendit!
- Masinat võivad kasutada vähemalt 8-aastased lapsed ja pärsitud füüsiliste ja vaimsete võimete, mälu puude või kogemuste ja teadmisteta isikud. Kirjeldatud isikuid tuleb masina kasutamisel jälgida või anda juhiseid, kuidas masinat kasutada ja mõista seonduvaid ohte. Lapsed ei tohi masinat ilma järelevalveta puhastada.
- Kahjustatud toitejuhtmeid võib välja vahetada ainult kvalifitseeritud elektrik.
- Kasutage nõudepesumasinat ainult kodus keskkonnas toidunõude pesemiseks. Kõik muud kasutusviisid on keelatud.
- Plahvatusohtu vältimiseks ärge pange nõudepesumasinasse lahustijääkidega nõusid. Samuti ei tohi nõudepesumasinas pesta tuha, vaha või määrdeainetega nõusid.

### HOIATUS!

Noad ja teised teravaotsalised esemed tuleb asetada horisontaalselt nõudepesumasina spetsiaalsesse söögiriistade korvidesse.

### Paigaldamine

Vt jaotist Paigaldamine.

### Laste ohutus

Lapsi tuleb jälgida. Ärge lubage lastel nõudepesumasinat kasutada ega sellega mängida. Olge eriti ettevaatlik, kui masina uks on avatud. Sinna võib olla jäänud veidi pesuvahendit! Käivitage nõudepesumasin alati kohe pärast nõudepesuvahendi lisamist.

### HOIATUS!

Laste tegevust tuleb jälgida – nõudepesuvahend on söövitav!

### Talvine hoiustamine/transport

Hoidke nõudepesumasinat kohas, kus temperatuur ei lange alla külmumispunkti, ning vältige külma ilmaga masina

transportimist pikkade vahemaade taha. Nõudepesumasina transportimisel peab see asetsema kas püsti või tagumise külje peal.

### Ülevoolukaitse funktsioon

Ülevoolukaitse alustab masina tühjaks pumpamist ja lülitab veevarustuse välja, kui veetase nõudepesumasina sees ületab tavapärase kõrguse. Ülevoolukaitse käivitumisel lülitage veevarustus välja ja võtke ühendust teenindusosakonnaga.

### Pakkematerjalid

Pakend kaitseb toodet transportimise ajal. Pakkematerjal on taaskasutatav. Sorteeringu erinevad pakkematerjalid, et aidata vähendada toormaterjali kasutamist ja jäätmeid. Teie toote müüja võtab pakkematerjali vastu ringlussevõtuks või juhatab teid lähimasse ümbertöötlemise keskusesse.

Pakend koosneb järgnevatest materjalidest:

- lainepapp, mis on valmistatud 100% ümbertöödeldud materjalist;
- vahtpolüüstreene (EPS), mis ei sisalda kloori ega fluori;
- töötlemata puidust valmistatud alused;
- polüetüleeni (PE) valmistatud kaitsekile.

### Utiliseerimine

Nõudepesumasin on toodetud ja sildistatud ringlussevõtmise otstarbel.

Kui nõudepesumasin on jõudnud oma tööea lõppu ja tuleb ära visata, tuleb see esiteks muuta kasutuskõlbmatuks. Tõmmake toitejuhe välja ja lõigake võimalikult lühikeseks.

Nõudepesumasina korrektse ringlussevõtu koha ja viisi kohta täpsemalt teada saamiseks pöörduge kohaliku omavalitsuse poole.

## Enne esimest korda pesemist

### Veepehmendaja

Heade nõudepesutulemuste saavutamiseks vajab masin pehmet vett (madala mineraalide sisaldusega vett). Kare vesi jätab nõudele ja nõudepesumasinal valge kihi.

Vee karedust klassifitseeritakse järgmiste skaalade abil: Saksa veekaredusskaala (°dH) ja Prantsuse veekaredusskaala (°fH). Vett, mille karedus ületab 6 °dH (9 °fH), tuleb pehendada. Pehendamine toimub automaatselt sisseehitatud veepehmendaja abil. Veepehmendaja optimaalseks toimimiseks tuleb seda reguleerida kasutatava vee kareduse kohaselt. Kui vee karedus ületab 50 °dH (89 °fH), soovime ühendada välise veepehmendaja.

Oma veevärgi vee kareduse teada saamiseks võtke ühendust kohaliku veevarustustevõttega.

### Veepehmendaja reguleerimine

Peatükk Sätted leheküljel 10 kirjeldab, kuidas veepehmendajat reguleeritakse.

### Soola lisamine

Enne nõudepesumasina koos veepehmendajaga kasutamist tuleb vee automaatselt pehendamiseks täita soolanõu soolaga.

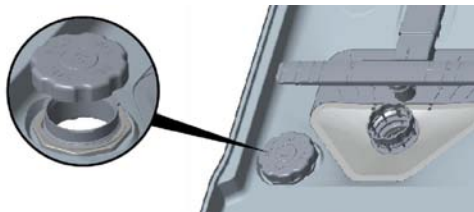
#### HOIATUS!

Roosteplekkide vältimiseks tuleb kohe pärast soola lisamist käivitada nõudepesuprogramm.

Mitte mingil juhul ärge lisage soolanõusse nõudepesuvahendit. See viib veepehmendaja täielikult töökorras!

#### Tegutsege esimesel korral järgmiselt.

- 1 Keerake soolanõu kaas lahti.
- 2 Asetage nõuepesumasina kaasas olev lehter soolanõu soola lisamise avasse. Esiteks valage sisse umbes 1 l vett.
- 3 Seejärel lisage kuni 1,5 kg soola, kuni soolanõu on täis.
- 4 Pühkige üleliigne sool ära, nii et kaane saaks uuesti peale keerata.
- 5 Käivitage programm, et kogu üleliigne sool saaks nõudepesumasinast välja uhutud.



### Soola lisamise näidik

Kui soola on vaja juurde lisada, süttib näidikul ülaltoodud sümbol.

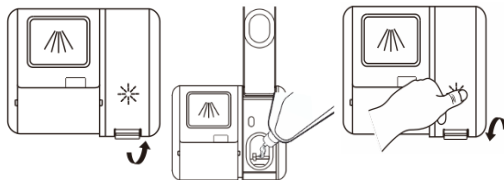
Kui sool on otsa saanud, keerake kaas ära ja täitke nõu soolaga. Vett on vaja lisada ainult esimese korra ajal! Pühkige ümbrus puhtaks ja keerake kaas kinni. Käivitage programm, et kogu üleliigne sool saaks nõudepesumasinast välja uhutud.

Pärast soola lisamist võib sümboli kustumine võtta veel mõnda aega.

### Loputusvahendi lisamine

Kuivatamine on kiirem ja tulemused on paremad, kui kasutatakse loputusvahendit. Samuti saate puhaste ja plekkideta nõudega parema pesutulemuse.

- 1 Avage loputusvahendi sahtli kaas.
- 2 Ettevaatlikult tõstke loputusvahendi kaas.
- 3 Pühkige võimalikud loputusvahendi pritsmed sahtli ümber ära.
- 4 Sulgege kindlalt kaas.



### Loputusvahendi lisamise indikaator

Kui loputusvahendit on vaja juurde lisada, süttib näidikul ülaltoodud sümbol.

Pärast soola lisamist võib sümboli kustumine võtta veel mõnda aega.

### Loputusvahendi koguse seadistamine

Loputusvahendi koguseks saab määrata 1 (väike kogus) kuni 6 (suur kogus). (Tehaseseadistuseks on: 4)

#### Vähendage loputusvahendi kogust:

- kui nõudel on kleepuv valge/sinine kiht;
- kui nõudel on triibud;
- kui tekib vaht. Kui teil on veepehmendaja, võib loputusvahendit lahjendada veega vahekorras 50 : 50.

## Nõudepesumasina täitmine

### Keskkonnasõbralikum nõudepesu

- Ärge loputage jooksva vee all. Eemaldage taldrikult enne nõudepesumasinasse asetamist lihtsalt suuremad toidutükid.
- Valige keskkonnasõbralik pesuvahend. Lugege pakendil toodud keskkonnateavet!
- Energia säästmiseks ärge käivitage nõudepesumasinat enne, kui see on täiesti täis.
- Kui nõud on ainult kergelt määrduvad, võite valida madala temperatuuriga programmi.
- Paremate kuivatustulemuste saavutamiseks jätke uks programmi lõppedes natukene lahti. (Integreeritud nõudepesumasina korral peavad ümbritsevad mööbliese-med olema kondensaadikindlad.)

### Õrnad nõud

Osa nõusid ei sobi nõudepesumasinas pesemiseks. Sel võib olla mitmeid põhjuseid. Osa materjale ei talu kõrget kuumust, teisi kahjustab pesuvahend.

Toimige ettevaatlikult näiteks käsitsi valmistatud esemete, õrnade kaunistuste, kristall- ja klaasnõude, hõbeda, vase, tina, alumiiniumi, puidu ja plasti puhul. Otsige märgistust „Lubatud pesta nõudepesumasinas“.

### Tähtsad märkused

- Kõik määrduvad pinnad peavad olema suunatud sissepoole ja alla!
- Nõusid ei tohi asetada üksteise sisse ega peale.
- Seadke õõnsustega nõud (nt tassid) selliselt, et loputusvesi saab välja voolata. See on oluline ka plastikust esemete puhul.
- Veenduge, et väikesed esemed ei kuku läbi nõudepesumasina korvi; asetage need ülemisse söögiriistade sahtlisse.

#### PANE TÄHELE!

Kontrollige, kas pihustilabad saavad vabalt pöörlelda.

### Nõudepesumasina korvid

Nõudepesumasinal on ülemine söögiriistade sahtel, ülemine korv ja alumine korv.

#### ⚠ HOIATUS!

Olge täis laaditud nõudepesumasina korvidega ettevaatlik. Lükake korvid sisse, et vältida nõudepesumasina ümberminemist.

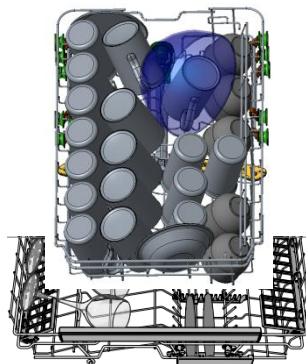
### Ülemine söögiriistade sahtel

Ülemises söögiriistade sahtlis on ruumi nugaade, visplitele, kulpidele, serveerimisriistadele jms.

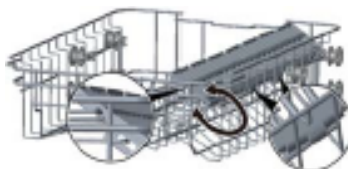


### Ülemine korv

Pange ülemisse korvi klaasid, tassid, kausid, leivataldrikud ja alustassid. Kõik määrduvad pinnad peavad olema suunatud sissepoole ja alla. Veiniklaasid tuleb panna veiniklaaside riulile ja noad tuleb paigutada paremal asuvale nugaade alusele (kui see on olemas).



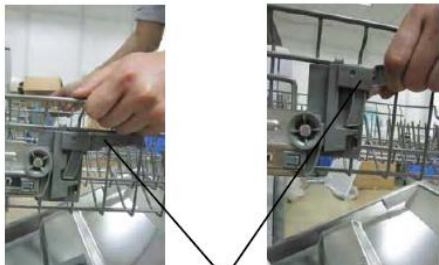
Tassiriuli saab voltida üles kokku või alla pottide ja pannide paremaks asetamiseks. Kontrollige, et tassiriul oleks õiges asendis, kui voldite seda joonisel näidatud viisil.



Ülemise korvi kõrgust on võimalik reguleerida, et alumisse/ ülemisse korvi jääks rohkem ruumi suurtele esemetele. Ülemise korvi reguleerimiseks saab tõsta selle kõrgemasse asendisse ja alumisse asendisse panemiseks tuleb vajutada kangile, nagu on kujutatud järgneval joonisel:

Tõstke korv ülemisse asendisse

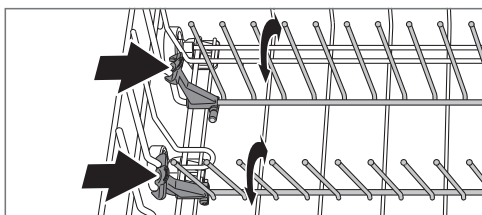
Alla laskmiseks vajutage kangile



Reguleerimiskang

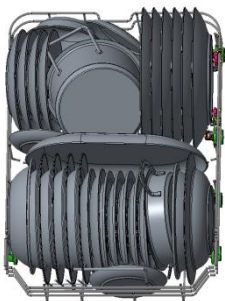
### Kokkuklapitavad piid

Piisid on võimalik üles või alla klappida, et lihtsustada pottide, kausside ja klaaside masinasse panemist. Kokkuklapitavate piide vabastamiseks vajutage lukustusriivi enne piide asendi muutmist sissepoole.



### Alumine korv

Asetage taldrikud, leivataldrikud, serveerimisnõud ja potid alumisse korvi.



### Kokkuklapitavad piid

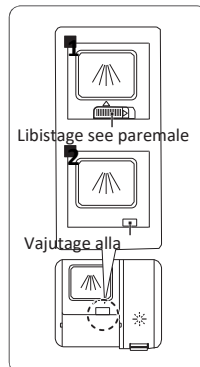
Pottide pesemisel klappige kokkuklapitavad piid (taldrikute toed) alla. Kokkuklapitavate piide vabastamiseks vajutage lukustusriivi enne piide asendi muutmist sissepoole.

## Nõudepesumasina kasutamine

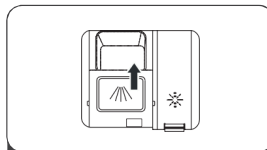
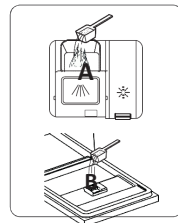
### Pesuvahendi lisamine

1 Valige vastavalt tegelikule olukorrale avamise viis.

1. Avage kork, libistades vabastusklaambrit.
2. Avage kork, vajutades vabastusklaambrit alla.



2 Lisage pesemisvahendit suuremasse õõnsusse (A) põhipesu tsükli jaoks. Parema puhastustulemuse saavutamiseks, eriti kui teil on väga määrduvad esemeid, valage ukse peale väike kogus pesuvahendit. Täiendav pesuvahend aktiveerub eelpesu ajal.



3 Sulgege klapp, libistades seda ettepoole ja vajutades seejärel alla.

### PANE TÄHELE!

Nõudepesutablette ei soovitata lühikeste programmide puhul (lühemad kui 75 minutit). Kasutage selle asemel pulbrilisi või vedelaid nõudepesuvahendeid.

### Kõik ühes pesuvahend

Kaupluses on palju kõik ühes pesuvahendi tüüpe. Lugege nende toodete juhised hoolikalt läbi.

Peatükk Sätted kirjeldab, kuidas aktiveerida TABi (kolm ühes / kõik ühes pesuvahend). Pange tähele, et soolanõusse tuleb lisada soola. Kui nõudepesu või kuivatamise tulemused ei ole rahuldavad, inaktiveerige säte TAB (kolm ühes / kõik ühes pesuvahend) ja lisage juurde soola, pesuvahendit ning loputusvahendit. Vt peatükki Enne esimest korda pesemist.

## PANE TÄHELE!

Optimaalsed nõudepesu- ja kuivatamistulemused saavutatakse tavalise nõudepesuvahendi kasutamisel koos loputusvahendi ja soola eraldi doseerimisega.

## Peatoitelüliti

Vajutage ja hoidke peatoitelüliti all, kuni näidik kustub. Samuti kontrollige, et veekraan oleks avatud.

## PROGRAMS - Valige programm

Valige programm vastavalt nõude tüübile ja nende määratumisele.

Vajutage üks või mitu korda programmivalijat, kuni soovitud programm on aktiveeritud.

auto  
45-55° **Automaatpesu**

Nõudepesumasin suudab mõõta, kui määratud nõud on, ja reguleerida vee tarbimist ja temperatuuri sellele vastavalt. Vastselt paigaldamise järel peab programm töötama umbes viis korda, enne kui see on täielikult kohanenud ja suudab tagada parimad tulemused.

auto  
45-55° **Automaatpesu<sup>1)</sup> + SpeedWash**

Mõjus programm igapäevaseks kasutamiseks kergelt kuivanud toidunõude puhul. (Programm ei sobi kõrbenud toidu, näiteks ahjunõude korral.)



60° **Intensiivne pesu**

Väga määratud nõude, näiteks pannide, haudepottide ja ahjupottide pesemiseks mõeldud programm. Samuti sobib suurepäraselt olukordades, kus hügieeninõuded on eriti kõrged, näiteks laste söögipudelite ja lõikelaudade pesemisel. Kui nende nõudega ei ole nõudepesumasinat võimalik täielikult täita, võite lisada juurde taldrikuid jms.

eco

45° **Ökopesu**

See programm on mõeldud normaalselt määratud nõude pesemiseks ning on energia ja vee tarbimise kombinatsiooni mõistes kõige efektiivsem pesuprogramm.



Klaas

Õrn nõudepesuprogramm kristallist/klaasist õrnade esemete pesemiseks madala temperatuuriga. Ärge unustage kasutada veidi pesuvahendit ja asetada esemed nii, et need ei puutuks pesemise ajal üksteisega kokku. Vt ka Õrnad nõud peatükis Nõudepesumasina täitmine. Seda programmi kasutades saab pesta (ka ilma ärakuivanud jääkideta) just kasutatud portselani.



Kiire 1h program

Kiire programm kergelt kuivanud toidunõude puhul. (Programm ei sobi kõrbenud toidu, näiteks ahjunõude korral.)

## EXTRA - Valikute valimine

Valiku valimiseks vajutage ühte valikunuppudest, kuni valik on aktiveeritud. Kasutatavad valikud on erinevates programmides erinevad ja osa valikuid ei ole võimalik samaaegselt kasutada (lubatud valikud helendavad nõrgalt).

### SpeedWash

See valik lühendab programmi kestust, kuid kasutab rohkem vett ja energiat.



### Automaatne avamine<sup>2)</sup>

Nõudepesumasina uks avaneb automaatselt, mis võimaldab saada paremad kuivatamistulemused. Enne nõudepesumasina tühjendamist oodake, kuni nõudepesumasin näitab, et programm on lõppenud ja nõud on maha jahtunud. (Integreeritud nõudepesumasina korral peavad ümbritsevad mööbliesemed vastu pidama nõudepesumasina kondensaadile.)

### Poolenisti täis

See valik kohandab nõudepesuprogrammi pooleldi täidetud nõudepesumasinale, kasutades vähem energiat ja vett.



### Viitkävitus

Kui teete valiku Viitkävitus, käivitub nõudepesumasin 1–24 tundi pärast ukse sulgemist.

- 1 Valiku Viitkävitus aktiveerimiseks vajutage üks kord nuppu. Erineva arvu tundide määramiseks vajutage nuppu mitu korda või hoidke nuppu all.
- 2 Sulgege uks ja nõudepesumasin hakkab 1 tund korraga tunde maha lugema ja käivitub valitud viivituse täitumisel automaatselt.

<sup>1)</sup> Seda kombinatsiooni (Automaatpesu + SpeedWash + Automaatne avamine) tuntakse ka nimega QuickIntensive (90 minutit).

Kui soovite valiku Viitkäivituse tühistada, avage uks ning vajutage ja hoidke peatoitelüliti, kuni näidik kustub.

## Nõudepesumasina käivitamine

Nõudepesumasina käivitamiseks sulgege selle uks. Kui peatoitelüliti on sisse lülitatud, käivitub nõudepesumasin ukse sulgumisel automaatselt.

## TIME - Järelejäänud aeg

Kui olete valinud programmi ja valikud, kuvatakse aeg, mis näitab programmi kestust selle viimasel kasutamisel.

Pärast nõudepesumasina käivitamist kuvatakse näidikul programmi järelejäänud aeg. Järelejäänud aega uuendatakse pärast viimase loputamise jaoks vee kuumutamist.

See võib mõnevõrra erineda, olenevalt varustusvee temperatuurist, nõude hulgast, ümbritsevast temperatuurist jm teguritest.

### Esikülje näidik



## Programmi peatamine või muutmine

Kui soovite programmi pärast nõudepesumasina käivitamist muuta, avage uks ning vajutage ja hoidke peatoitelüliti, kuni näidik kustub. Kui pesuvahendi dosaatori kaas on avatud, lisage pesuvahendit juurde. Seejärel vajutage peatoitelüliti, valige uus programm ja sulgege uks.

## Kui soovite nõusid juurde lisada

Avage uks. Nõudepesumasin seiskub automaatselt. Lisage nõud ja sulgege uks. Mõne aja pärast jätkub nõudepesumasina programm.

## Kui nõudepesumasin lülitub välja elektrikatkestuse tõttu

Kui nõudepesuprogramm ei ole veel lõpule jõudnud, jätkub katkestatud programm vooluvarustuse taastumisel.

### PANE TÄHELE!

Kui kuivatamise ajal kestab voolukatkestus või avatakse uks kauemaks kui 2 minutiks, katkestatakse programm.

## Programmi lõppedes

Kui programm on lõppenud, ilmub näidikule tekst End.

Programmi lõppedes lülitub nõudepesumasin automaatselt välja. Sulgege pärast iga kasutamist veekraan.

## Kuidas saada parimaid kuivatamistulemusi?

- Laadige nõudepesumasin täis.
- Seadke õõnsustega nõud (nt tassid) selliselt, et loputusvesi saab välja voolata. See on oluline ka plastikust esemete puhul.
- Lisage loputusvahendit juurde või suurendage loputusvahendi doosi.
- Programmi lõppedes avage uks natukene.
- Laske nõudel enne nõudepesumasina tühendamist maha jahtuda.

## Nõudepesumasina tühendamine

Kuum portselan on veelgi hapram. Jätke nõud enne väljavõtmist nõudepesumasinasse jahtuma.

Tühjendage kõigepealt alumine korv, et vältida veepiiskade kukkumist ülemisest korvist alumises korvis olevatele nõudele.



## Programmitabel

PROGRAMS - Programm	Pesuvahend, sahtel 1/2 (ml)	EXTRA - Vaikud	Eelpesud	Põhipesu	Loputuste arv	Viimane loputus	Vee- ja energiatarbe väärtused <sup>1)</sup>		
							Nõudepesu kuluv aeg (umbes h:min)	Energia (umbes kWh)	Veekulu (L)
Automaatpesu	3/ 22		1	45-55°C	1	65 °C	2:30	0,9-1,3	9,5-13
Intensiivne pesu	3/ 22		1	60 °C	2	70 °C	2:45	1,4	16,5
Ökopesu <sup>2)</sup>	3/ 22		1	45 °C	1	65°C	3:10	0,74	9
Klaas	--- / ---			35 °C	2	35 °C	0:20	0,34	10
Kliire 1h program	--- / ---		1			--- °C	0:15	0,02	3,5

1) Vee- ja energiatarve oleneb sissevoolava vee temperatuurist, toatemperatuurist, pestavate nõude kogusest, valitud lisafunktsioonidest, jpm.

2) See nõudepesuprogramm on standardne puhastusüksikel, mida kasutatakse energiamärgise teabe kogumiseks. Programm on mõeldud normaalsest määratud nõude pesemiseks ning on energia- ja veekulu kombinatsiooni mõttes kõige efektiivsem programm.

## Sätted

### Sätete menüü avamine



1. Esmalt avage uks. Lülitage masin välja. Vajutage ja hoidke peatoitelülitit, kuni näidik kustub.



2. Oodake 10 sekundit:

- vajutage programmivalijat ja valikunuppu valiku SpeedWash tegemiseks.

3. Näidikul kuvatakse sätetemenüü (hetkesäte ja selle hetkel seadistatud väärtus).

(Väljuge menüüst, sirvides läbi menüü või vajutades peatoitelülitit.)

### Sätete menüüs navigeerimine



Nüüd on teil võimalik reguleerida järgmisi sätteid.

Sätted	Valikud																																					
2. Vee karedus	2:00 - 2:09	<p>Veepehmeldaja reguleerimine. Vajaliku sätte leiata järgmisest veekareduse tabelist.</p> <table border="1"> <thead> <tr> <th>°dH</th> <th>°fH</th> <th></th> <th>°dH</th> <th>°fH</th> <th></th> </tr> </thead> <tbody> <tr> <td>0-5</td> <td>0-9</td> <td>2:00</td> <td>20-24</td> <td>35-43</td> <td>2:05</td> </tr> <tr> <td>6-8</td> <td>10-14</td> <td>2:01</td> <td>25-29</td> <td>44-52</td> <td>2:06</td> </tr> <tr> <td>9-11</td> <td>15-20</td> <td>2:02</td> <td>30-39</td> <td>53-70</td> <td>2:07</td> </tr> <tr> <td>12-14</td> <td>21-25</td> <td>2:03</td> <td>40-49</td> <td>71-88</td> <td>2:08</td> </tr> <tr> <td>15-19</td> <td>26-34</td> <td>2:04</td> <td>50</td> <td>89</td> <td>2:09</td> </tr> </tbody> </table> <p>Ärge unustage lisamast soolanõusse soola, kui olete seadnud veepehmeldaja sättele 2:01 - 2:09.</p> <p><i>Kui kasutatava vee karedus on väiksem kui 6°dH (9°fH), valige 2:00. Veepehmeldaja on inaktiveeritud ja soola pole vaja.</i></p>	°dH	°fH		°dH	°fH		0-5	0-9	2:00	20-24	35-43	2:05	6-8	10-14	2:01	25-29	44-52	2:06	9-11	15-20	2:02	30-39	53-70	2:07	12-14	21-25	2:03	40-49	71-88	2:08	15-19	26-34	2:04	50	89	2:09
°dH	°fH		°dH	°fH																																		
0-5	0-9	2:00	20-24	35-43	2:05																																	
6-8	10-14	2:01	25-29	44-52	2:06																																	
9-11	15-20	2:02	30-39	53-70	2:07																																	
12-14	21-25	2:03	40-49	71-88	2:08																																	
15-19	26-34	2:04	50	89	2:09																																	
1 Loputusvahend	1:00 - 1:05	<p>Loputusvahendi doosi seadistamine.</p> <p>Suurendage loputusvahendi kogust:</p> <ul style="list-style-type: none"> <li>kui nõudel on veejäljed.</li> </ul> <p>Vähendage loputusvahendi kogust:</p> <ul style="list-style-type: none"> <li>kui nõudel on kleepuv valge/sinine kiht;</li> <li>kui nõudel on triibud;</li> <li>kui tekib vaht. Kui teil on veepehmeldaja, võib loputusvahendit lahjendada veega vahekorras 50 : 50.</li> </ul> <p><i>Elvalitud tehases: 05</i></p>																																				

Sätted	Valikud	
<b>3. TAB</b> (kolm ühes / kõik ühes pesuvahend)	3:00 (Väljas) 3:01 (Sees)	<p>Selle seadistuse saate aktiveerida, kui kasutate kolm ühes / kõik ühes pesuvahendit. Nõudepesumasina programmid kohanduvad automaatselt, et pakkuda iga kord parimaid võimalikke nõudepesu- ja kuivatamistulemusi. Selle sätte aktiveerimisel pole vaja loputusvahendit lisada, kuna säte lülitab loputusvahendi doseerimise välja. Samuti vähendab see vee pehendamiseks lisatavat soolakogust.</p> <div style="border: 1px solid black; padding: 5px;"> <p><b>PANE TÄHELE!</b></p> <p>Heade nõudepesutulemuste saavutamiseks tuleb esmalt kontrollida, millist tüüpi pesuvahend või kõik ühes toode teie vajadustele kõige paremini sobib! Lugege õigesti kasutamise jaoks hoolikalt pakendil toodud teavet. Järgige alati pesuvahendi pakendil toodud kasutusjuhiseid või teavet.</p> </div>

## Hooldamine ja puhastamine

### Filtrisüsteem

Filter korjab kokku suuremad toidu jäänused või muud esemed, et need ei satuks pumba sisse. Et osakesed ei blokeeriks filtrit, tuleb filtrit regulaarselt puhastada.



### Filter

Filter koosneb jämefiltrist, lamefiltrist (põhifilter) ja mikrofiltrist (peen filter).

#### 1 Põhifilter.

Sellesse filtrisse jäävad toiduosakesed peenestatakse spetsiaalse spetsiaalse veejoga ja uhutakse äravoolu.

#### 2 Jämefilter.

Suuremad esemeid, nagu kondid või klaasi, mis võivad äravoolu ummistada püütakse jämefiltrisse. Et eemaldada tükisised filtrist, pigistage õrnalt filtri kohal olevat kraani ja tõstke see välja.

#### 3. Peenfilter.

See filter hoiab mustuse ja toidujäägid nõrgumisvannis, et vältida nende taassattumist nõudele pesemise ajal.

### Filtrikomplekt

Filter eemaldab efektiivselt toiduosakesed pesuveest, võimaldades seda ümbertöödelda pesutsükli ajal. Parima pesutulemuse saamiseks tuleb filtreid regulaarselt puhastada. Seetõttu on soovitatav eemaldada peale igat pesukorda suuremad toidujäänused filtrist, loputades poolringikujuline filter ja kaas voolava vee all. Filtrikomplekti eemaldamiseks tõmmake katte käepidet ülespoole.

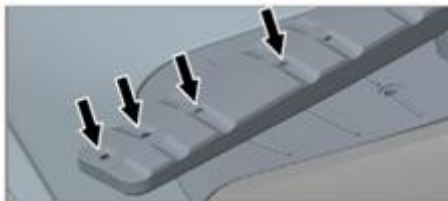
1. Keerake filtrit päripäeva.
2. Tõstke filtrikomplekt üles.

### PANE TÄHELE!

Valesti paigaldatud filtrid võivad negatiivselt mõjutada nõudepesu tulemusi. Pange tähele, et nõudepesumasinat ei tohi kasutada ilma filtriteta!

### Pihustilabad

Avad ja laagrid võivad teinekord ummistuda. Kasutage ummistuste kõrvaldamiseks nõela vms. Pihustilabadel on avad ka all.



Puhastamise hõlbustamiseks saab pihustilabad ära võtta. Pange need pärast puhastamist kindlalt tagasi oma kohale.

### Alumine pihustilaba

- Tõmmake alumine pihustilaba vabastamiseks otse üles.



### Ülemine pihustilaba

- 1 Tõmmake ülemine korv välja.
- 2 Ülemisest korvist pihustilaba eemaldamiseks keerake pihustilaba laagrid vastupäeva lahti.



### Uks ja uksetihend

Puhastage ukse külgi ja uksetihendit regulaarselt. Kasutage ainult natukene niisket lappi (vajaduse korral võib lisada natukene puhastusvahendit).

### Esipaneel

Hoidke nupud puhta ja rasvavabana. Pühkige nupud puhtaks kuiva või kergelt niiske lapiga. Mitte mingil juhul ärge kasutage puhastusvahendeid, kuna need võivad pindasid kriimustada. Nuppude kogemata sisselülitamise vältimiseks eraldage nõudepesumasin nuppude puhastamise ajaks vooluvõrgust.

## Nõudepesumasina vann

Nõudepesumasina vann on valmistatud roostevabast terasest ja see püsib normaalse kasutamise korral ise puhtana.

### **Katlakivisetted**

Kui teil on kare vesi, võib nõudepesumasinasse tekkida katlakivisette. Kui nii juhtub, laske masinal käitada Intensiivne pesu programmi, lisades pesuvahendisahtlisse kaks supilusikatäit sidrunhapet (masin peab olema nõudest tühi).

## Tõrgete kõrvaldamine

Näidikule kuvatud tõrketüüp		Tegevus
E1	Vee sissevõtu viga	Kontrollige, kas veekraan on lahti. Kontrollige, kas sissevooluvooriku välimine filter pole ummistunud. Kui probleem püsib, pöörduge teenindustöökotta.
E3	Ei saavutata nõutavat temperatuuri	Helistage teenindustöökotta..
E4	Ületäitumine	Sulgege veekraan ja helistage teenindustöökotta.
EC	Nadzorni sistem za pranje ne deluje	Napaka glavnege vezja ali napaka črpalke
Ed	Napaka pri komunikaciji med glavnim vezjem in vezjem prikazovalnika.	Prekinjen tokokrog ali prekinjena žica za komunikacijo.

Tõrketeate kustutamiseks vajutage suvalist nuppu.

Probleem	Võimalikud põhjused	Tegevus
Nupud ei reageeri vajutamisele.	Vajutasite nuppudele liiga vara pärast ukse avamist.	Oodake hetk ja proovige uuesti.
	Nupud on määrduanud.	Puhastage kuiva või natukene niiske lapiga.
	Uks on suletud.	Avage uks. Nupud reageerivad kasutamisele ainult siis, kui uks on avatud.
Ust ei saa sulgeda.	Korvid on valesti paigutatud.	Kontrollige, kas korvid on horisontaalselt korralikult paigutatud.
		Kontrollige, et nõud ei takistaks korve korralikult oma kohale liikumast.
	Uks ei liigu klõpsatusega oma kohale ega lukustu.	Kontrollige ukسلukku. Kui see ei liigu klõpsatusega oma kohale ega lukustu, avage uks. Vajutage ja hoidke valiku Automaatne avamine nuppu 15 sekundit. Seejärel oodake 30 sekundit. Sulgege uks. Kontrollige, kas ukسلukk liigub klõpsatusega oma kohale ja lukustub.

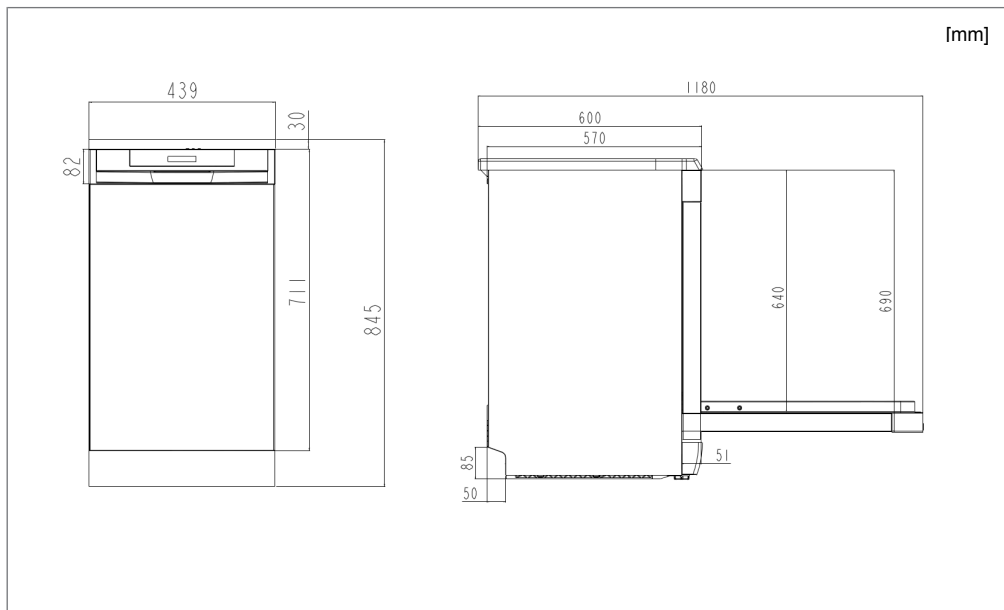
Probleem	Võimalikud põhjused	Tegevus
Nõudepesumasin ei käivitu.	Uks ei ole korralikult suletud.	Kontrollige.
	Olete avanud nõudepesumasina nõude lisamiseks ajal, mil programm töötab.	Sulgege uks ja oodake. Mõne aja pärast jätkab nõudepesumasin programmi läbiviimist.
	Uks ei ole klõpsatanud oma kohale ega lukustunud.	Kontrollige ukseelukku. Kui see ei ole klõpsatanud oma kohale ega lukustunud, avage uks. Vajutage ja hoidke valiku Automaatne avamine nuppu 15 sekundit. Seejärel oodake 30 sekundit. Sulgege uks. Kontrollige, kas ukseeluk liigub klõpsatusega oma kohale ja lukustub.
	Rakendunud on kaitse/kaitseüliti.	Kontrollige.
	Pistik ei ole ühendatud seinakontakti.	Kontrollige.
	Veekraan on lahti keeratud.	Kontrollige.
	Ülevool/lekked.	Kontrollige.
	Nõudepesumasinast kostub vurisev heli (tühjendusump) ja see ei lakka peatoitelüliti väljalülitamisel.	Sulgege veekraan. Tõmmake pistik seinakontaktist ja võtke ühendust teenindusosakonnaga.
	Kontrollige, et ei oleks tehtud valikut Viitkäivitus.	Kui soovite valikut Viitkäivitus tühistada, vajutage ja hoidke peatoitelüliti, kuni näidik kustub. Käivitage nõuepesumasin uuesti.
Nõud ei ole puhtad.	Pihustilabad ei pöörle.	Eemaldage labad ja puhastage need.
		Kontrollige, et nõud ei takistaks pihustilabasid pöörlemast.
	Vana pesuvahend. Pesuvahend on aegunud toode.	Vältige suuri pakendeid.
	Valesti valitud pesuvahendi kogus.	Doseerige vee kareduse kohaselt. Liiga palju või liiga vähe pesuvahendit annavad halva pesutulemuse.
	Sobimatu nõudepesuprogramm	Valige pikem programm.
	Nõud on valesti paigutatud.	Ärge pange tasside peale suuri kausse vms. Ärge pange kõrgeid klaase korvide nurkadesse.
	Klaasid ja tassid on programmi käigus ümber läinud.	Paigutage nõud selliselt, et nad ei liiguks kohalt.
	Filter ei ole korralikult kohale asetatud.	Keerake filter tugevalt oma kohale. Vt jaotist Hooldamine ja puhastamine.
Plekid roostevabal terasel või hõbedal.	Osa toiduaineid, nagu sinep, majonees, sidrun, äädikas, sool ja mitmed kastmed, võivad pika kokkupuute korral roostevabale terasele jälje jätta.	Loputage nõud sellistest toiduainetest puhtaks, kui te ei kavatse nõudepesumasinat kohe käivitada. Miks mitte kasutada programmi Loputus.
	Roostevaba teras võib nõude pesemise ajal hõbedaga kokkupuutumisel jätta hõbedale plekke. Samuti võib alumiinium nõudele plekke jätta.	Selleks, et vältida jälgi ja pinna tuhmumist, eraldage nõud, mis on valmistatud erinevatest metallidest, nagu hõbe, roostevaba teras ja alumiinium.

Probleem	Võimalikud põhjused	Tegevus
Nõudel on plekid või kihid.	Veepehmendajast lekitab soola.	Kontrollige, kas soolanõu kaas on korralikult suletud. Muidu võtke ühendust teenindusosakonnaga.
	Veepehmendaja vale seadistus.	Vt jaotist Sätted.
	Loputusvahendi doosi vale seadistus.	Vt jaotist Sätted.
	Soolanõu on tühi.	Lisage soola. Vt jaotist Enne esimest korda pesemist.
	Kasutatakse kolm ühes / kõik ühes pesuvahendit ja valitud on säte TAB (kolm ühes / kõik ühes pesuvahend).	Lülitage säte TAB (kolm ühes / kõik ühes pesuvahend) välja ning lisage soola ja loputusvahendit.
	Liiga kõrge temperatuur ja/või liiga palju pesuvahendit võivad söövitada kristalle. Kahjuks on sellist tulemust võimalik ainult ennetada, mitte aga parandada.	Peske kristalli madalal temperatuuril ja vähesel kogusel pesuvahendiga. Võtke ühendust pesuvahenditootjaga.
Nõudel on kleepuv valge/sinine kiht.	Loputusvahendi doos on seatud liiga kõrgele.	Vähendage kogust. Vt jaotist Enne esimest korda pesemist ja Sätted. Kui kasutate väga pehmet vett, võite lahjendada loputusvahendit vahekorras 50 : 50 veega.
Pesemisjärgselt on nõudel plekid.	Huulepulgajälgi ja teeplekke on raske ära pesta.	Kasutage valgendusainega pesuvahendit.
Pärast nõudepesu on pesuvahendisahelis pesuvahendijäägid.	Pesuvahendisahtel oli pesuvahendi lisamise ajal niiske.	Pesuvahendisahtel peab olema pesuvahendi lisamise ajal kuiv.
Nõude pesemise ajal kostub pärinat.	Nõud on valesti paigutatud või pihustilabid ei pöörle.	Kontrollige, kas nõud on kindlalt kohale asetatud. Pöörake pihustilabid veendumaks, et need saavad vabalt pöörleda.
Näidikule ilmub 1 minut.	Programm kestab prognoositust kauem.	Tegevus puudub. Programmi aeg salvestatakse ja järgmine kord, kui programmi käitatakse, kuvatakse korrigeeritud aeg.
Vesi jääb nõudepesumasinasse.	Filtrid on ummistunud.	Puhastage jäme- ja peenfilter.
	Tühjenduspumbas on praht.	Puhastage tühjenduspump. Vt jaotist Hooldamine ja puhastamine.
	Äravooluvoolik on volt.	Kontrollige, et voolik ei oleks volte ega järskede paindeid.
	Äravooluvoolik on ummistunud.	Ühendage äravooluvoolik lahti kohas, kus see on ühendatud valamü äravooluga. Kontrollige, et mis tahes praht ei ole voolikut ummistanud ning et ühenduse siseläbimõõt oleks vähemalt 14 mm.
Nõudepesumasinas on halb lõhn.	Tihendite ümber ja nurkades on mustus.	Puhastage nõudepesuharja ja vähevahustuva puhastusvahendiga.
	Pika perioodi vältel on kasutatud ainult madala temperatuuriga programme.	Kasutage vähemalt kord kuus kõrgema temperatuuriga programmi.



<b>Probleem</b>	<b>Võimalikud põhjused</b>	<b>Tegevus</b>
Nõud ei ole piisavalt kuivad.	Olenevalt koormusest ei pruugi programmi kuivatustsükkel olla piisav.	Aktiveerige valik Lisakuivatus.
	Nõudepesumasin ei ole täiesti täis.	Laadige nõudepesumasin täis.
	Loputusvahendit on vaja juurde lisada või siis on valitud liiga väike doos.	Lisage loputusvahendit juurde või suurendage loputusvahendi doosi. Vt jaotisi Enne esimest korda pesemist ja Sätted.
	Kasutatakse kolm ühes / kõik ühes pesuvahendit ja valitud on säte TAB (kolm ühes / kõik ühes pesuvahend).	Lülitage säte TAB (kolm ühes / kõik ühes pesuvahend) välja ning lisage soola ja loputusvahendit.

## Paigaldamine



## Ohutusjuhised

- Elektri-, vee- ja äravooluühendused peab tegema kvalifitseeritud spetsialist.
  - Pidage alati kinni asjakohastest vee-, äravoolu- ja elektriregulatsioonidest.
  - Olge paigaldamisel ettevaatlik! Kandke kaitsekindaid! Seade tuleb paigaldada alati vähemalt kahekesi!
  - Võimalikest veeleketest põhjustatud kahjustuste vältimiseks asetage nõudepesumasina alla põrandale tilgavann.
  - Enne nõudepesumasina kohale krüvimist kontrollige nõudepesumasina tööd, käitades programmi Loputus.
- ⚠️ Kontrollige, kas nõudepesumasin täitub veega ja juhib vee välja. Samuti kontrollige, et ükski ühendustest ei lekiks.

### HOIATUS!

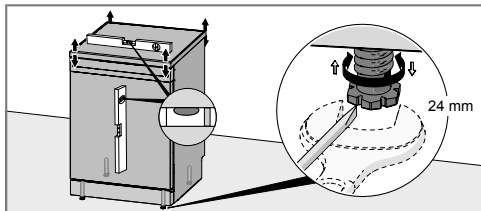
Nõudepesumasina paigaldamise ajaks tuleb veevarustus sulgeda.

Tööde tegemise ajaks peab pistik olema pistikupesast lahutatud või pistikupesa peab olema välja lülitatud!

## Nõudepesumasin kohaleasetamine

Nõudepesumasin on mõeldud eraldiseisvaks paigalduseks, kuid seda on võimalik paigaldada ka tööpinna alla.

## Reguleerige kõrgust ja lükake nõudepesumasin oma kohale

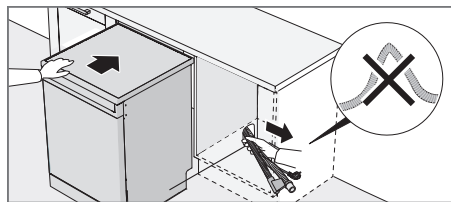


### Eraldiseisev

- 1 Veenduge, et ala, millele nõudepesumasin on paigaldatud, on kindel. Reguleerige nelja tugijala abil nõudepesumasin kõrgust, nii et seade on loodis. Nõudepesumasin ei või kalduda rohkem kui 5 mm.

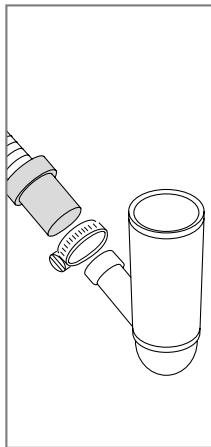
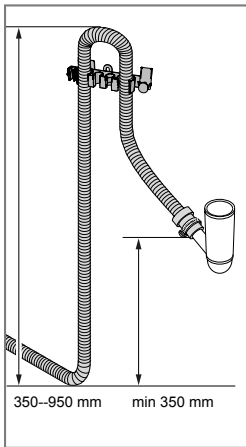
### Sisseehitatud

- 1 Alustage sellest, et mõõdate ära kauguse pörandast tööpinna alumise ääreni.
- 2 Mõõtke ära kaugus pörandast tööpinna alumise ääreni.
- 3 Reguleerige nõudepesumasin tugijalgu, keerates neid masina tõstmiseks päripäeva ja langetamiseks vastupäeva.
- 4 Kontrollige, et tööpinna alumise külje ja nõudepesumasin ülaosa vaheline õhuvahe on vähemalt 3 mm.
- 5 Lükake nõudepesumasin oma kohale
  - Kui masin on kohale lükatud, tõmmake läbi veevarustus- ja äravooluvoorikud.
  - Kontrollige, et voorikutel ei oleks volte ega teravaid pöördeid. Samuti veenduge, et poleks midagi, mis võiks voorikuid kahjustada.



- Kontrollige, et masin oleks paigaldatud niimoodi, et ukсед avanevad vabalt. Vastasel juhul võivad tekkida häired ukseeluk toimimises.
- 6 Reguleerige veel viimast korda eesmise tugijalgu (nõudepesumasin ei tohi kalduda rohkem kui 5 mm).
  - 7 Kui tugijalad on korralikult reguleeritud, pingutage ümberkukkumist takistavad jalad tugevalt vastu pörandat.

*Nõudepesumasinat saab paigaldada ka tühemikku, kui eemaldada masinalt tööpind. Vt Nõudepesumasin tööpinna eemaldamine.*



Äravoolumuulikut võib pikendada kuni 3 m võrra (äravoolumuuliku kogupikkus ei tohi olla suurem kui 4,5 m). Kõigi liitmike ja ühendustorude siseläbimõõt peab olema vähemalt 14 mm. Äravoolumuuliku asendamisel tuleks eelistatud kasutada uut voolikut, millel puuduvad liitekohad.

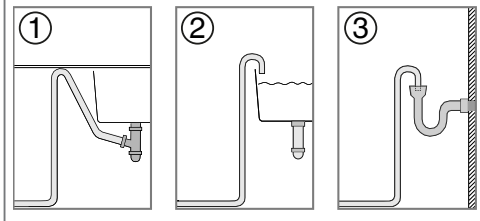
Äravoolumuuliku ükski osa ei tohi olla nõudepesumasinast kõrgemal kui 950 mm. Voolikut ei tohi juhtida otse põrandas asuvasse äravoolu vms. Sellisel juhul toimib voolik sifoonina ja tühjeneb nõudepesumasina.

Voolik peab väljutama alati vähemalt 350 mm võrra masina põhjast kõrgemal.

Kinnitage äravoolumuulik voolikuklambriga. Veenduge, et äravoolumuulik ei oleks niverdunud.

### PANE TÄHELE!

Kui äravoolumuulik on veetud valamu äravoolu liitmiku juurde, tuleb voolik ühendada valamu (1) alumise osaga samale kõrgusele, kuna muidu hakkab valamust välja voolav vesi tagasi nõudepesumasinasse voolama. On olemas ka teised ühendusvõimalused (2, 3). Äravoolu tuleb ventileerida.



## Veevarustusega ühendamine

Kasutage ainult nõudepesumasinaga kaasas olevat sisse-laskevoolikut. Ärge kasutage uuesti juba kasutatud voolikut või teisi tagavaravoolikuid.

Veevarustustorul peab olema veekraan (sulgurklapp). Veekraan peab olema kergesti ligipääsetav, et nõudepesumasi liigitamise korral saaks vee pealevoolu sulgeda.

Kui paigaldamine on lõpule viidud, tuleb veekraan avada, et rõhk saaks mõne aja jooksul võrdsustuda. Kontrollige, et kõik ühendused oleksid veekindlad.

### Külmaveevarustusega ühendamine

Ühendage nõudepesumasin külmaveevarustusega, kui hoone kütmiseks kasutatakse kütteõli, elektrit või gaasi.

### Kuumaveevarustusega ühendamine

Ühendage nõudepesumasin kuumaveevarustusega (max 70 °C), kui hoone kütmiseks kasutatakse energiatõhusat meetodit nagu näiteks kaugküte, päikeseküte või maaküte. Kuumaveeühenduse valimine lühendab nõudepesu aega ja vähendab nõudepesumasina energiakulu.

### PANE TÄHELE!

Ärge ületage lubatud sissetuleva vee temperatuuri. Kõõginõudes kasutatavad teatud materjalid ei talu tugevat kuumust. Vt Õrnad nõud peatükki Nõudepesumasina täitmine.

## Elektriühendus

Teabe elektriühenduse kohta leiate seadme seerianumbriplaadilt. Sellel olevad andmed peavad vastama vooluvarustuse näitajatele.

Nõudepesumasin peab olema ühendatud maandatud pistikupesasse.

Elektriühenduse seinakontakt tuleb paigutada paigalduspiirkonnast väljaspoole, et sellele oleks juurdepääs ka pärast nõudepesumasina paigaldamist. Ärge kasutage pikendusjuhte!

### PANE TÄHELE!

Ohutuse või jõudlusega seotud parandusi ja hooldusi võivad teha ainult kvalifitseeritud spetsialistid.

## Teenindus

Lugege peatükki Tõrgete kõrvaldamine enne teenindusosakonna poole pöördumist. Kui teil esineb probleem, mida te ei saa ise lahendada, pöörduge lähima müüja poole, vt [www.gorenje.com](http://www.gorenje.com).

Meiega ühenduse võtmisel esitage seadme seerianumbriplaadil toodud andmed. Lisage artiklinumber (1) ja seerianumber (2).

