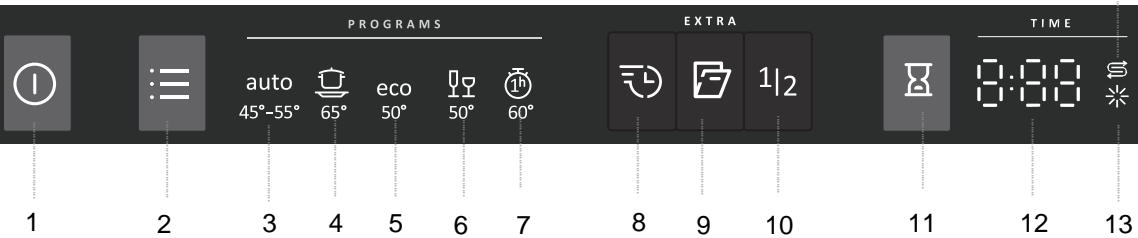


BG

## Работни указания

Съдомиялна  
GS541D10X  
GS541D10W  
gorenje

14



- |   |                      |    |                      |
|---|----------------------|----|----------------------|
| 1 | Ключ за захранване   | 8  | SpeedWash            |
| 2 | Програматор          | 9  | Автоматично отваряне |
| 3 | Автоматично измиване | 10 | Половин зареждане    |
| 4 | Силно замърсени      | 11 | Отложен старт        |
| 5 | Еко измиване         | 12 | Дисплей              |
| 6 | Съкло                | 13 | Индикатор за гланц   |
| 7 | Програма един час    | 14 | Индикатор за сол     |

Указания за безопасност .....	2
Преди миене на съдове за първи път .....	3
Пълнене на съдомиялната .....	4
Използване на съдомиялната .....	6
Настройки .....	9
Грижа и почистване .....	11
Откриване и отстраняване на неизправности .....	13
Указания .....	17
Сервиз .....	19
Информация за тестовия институт .....	19
Техническа информация .....	23

## Указания за безопасност

### Общи

- Прочетете инструкциите за работа и ги съхранявайте на безопасно място!
- Никога не използвайте съдомиялната за никакви други цели, освен изложените в тези инструкции за работа.
- Не зареждайте вратата на съдомиялната или кошниците на съдомиялната с нищо друго освен съдове.
- Никога не оставяйте вратата на съдомиялната отворена, тъй като някой може да се спъне в нея.
- Използвайте само препарат за съдомиялна!
- Този уред може да бъде използван от деца на 8 години и по-големи, както и от хора с намалени физически възможности, умствени способности, загуба на паметта или липса на опит и познания. Тези лица трябва да бъдат под надзор, когато използват уреда или да разполагат с указания относно начина на употреба на уреда и да разбират рисковете, които могат да възникнат. Почистването на уреда не трябва да бъде извършвано от деца без надзор.
- Децата трябва да бъдат наблюдавани, за гарантиране, че не си играят със съдомиялната.
- Повредени захранващи кабели трябва да бъдат сменяни само от квалифициран електротехник.
- Използвайте съдомиялната само в домашни условия за измиване на домакински съдове. Всяка различна употреба е забранена.
- Никога не поставяйте съдове с остатъци от разтворител в съдомиялната поради опасността от взрив. Също така в съдомиялната не могат да бъдат измивани съдове, които съдържат пепел, восък или смазочни материали.

### ⚠ ВНИМАНИЕ!

Ножове и други остри предмети трябва да бъдат разполагани с върховете надолу в кошницата за прибори или водоравно в другите кошници.

- Дръжте децата далеч от съдомиялната, когато вратата е отворена. Вътре може да остане известно количество препарат!
- Не позволявайте на деца да използват или играят със съдомиялната. Бъдете особено бдителни, когато вратата е отворена.

### ⚠ ВНИМАНИЕ!

Децата трябва да бъдат под надзор - препаратът за съдомиялна е корозивен!

### Съхранение за зимата/транспорт

- Съхранявайте съдомиялната на място, където температурите остават над точката на замръзване.
- Избягвайте транспорт на дълги разстояния в много студено време.
- Транспортирайте съдомиялната изправена или лежаща върху гърба си.

### Функция за защита от преливане

Защитата от преливане започва да изпомпва уреда и изключва подаването на вода, ако нивото на водата в съдомиялната превиши нормалното ниво. Ако защитата от преливане е задействана, изключете подаването на вода и се обадете на сервизния отдел.

### Опаковъчни материали

Моля сортирайте отпадъчните материали съгласно местните разпоредби.

### Изхвърляне

- Когато съдомиялната достигне края на експлоатационния си срок и трябва да бъде бракувана, тя трябва незабавно да бъде направена неизползваема. Издърпайте навън захранващия кабел и го отрежете възможно най-късо.
- Съдомиялната е произведена и етикетирана за рециклиране.
- Свържете се с местните власти за информация относно това къде и как вашата съдомиялна трябва да бъде правилно рециклирана.

### Монтаж

Вижте раздел Указания.

### Безопасност за деца

- Винаги включвайте съдомиялната незабавно след добавяне на препарат.

## Преди миене на съдове за първи път

### Омекотител за вода

За да постигнете добри резултати при измиването на съдове, съдомиялната се нуждае от мека вода (вода с ниско съдържание на минерали). Твърдата вода оставя бял слой по съдовете и съдомиялната.

Твърдостта на водата се определя според следващите скали: Немската скала за твърдост на вода (°dH) и френската скала за твърдост на вода (°fH). Вода от водопроводната мрежа с твърдост превишаваща 6°dH (9°fH) трябва да бъде омекотявана. Това се извършва автоматично с помощта на вграден омекотител за вода. За да може омекотителят да работи правилно, той трябва да бъде регулиран според твърдостта на водата от водопроводната мрежа.

Свържете се с местната служба по водоснабдяването, за да проверите твърдостта на водата във вашия регион.

### Регулиране на омекотителя за вода

Глава Настройки на страница 9 описва как да регулирате омекотителя за вода.

### Напълнете със сол

Преди да започнете да използвате съдомиялната с омекотител за вода трябва да напълните отделението за сол със сол, за да може входящата вода да бъде омекотявана автоматично. Използвайте едрозърнеста сол или специална сол за съдомиялна.

#### **⚠ ВНИМАНИЕ!**

За да избегнете петна от ръжда, незабавно след добавянето на сол трябва да бъде стартирана програма за измиване.

Никога не наливайте препарат за съдомиялна в отделението за сол. Това унищожава омекотителя за вода!

#### **Първия път постъпете по следния начин:**

- 1 Развийте капака както е показано на илюстрацията.
- 2 Поставете доставената със съдомиялната фуния в отвора за пълнене на отделението за сол. Първо, налейте около 1 l вода.
- 3 След това прибавете солта, максимум 1,5 kg, докато отделението се напълни.
- 4 Избършете всяко излишно количество сол, така че капакът да може да бъде сигурно завинтен.
- 5 Включете програма, за да гарантирате, че всяко попаднало в съдомиялната количество сол е отмито.

### **S** Индикатор за зареждане със сол

Когато има нужда от добавяне на сол, горепосоченият символ светва на дисплея.

Когато солта свърши, развийте капака и напълнете отделението със сол. Водата е необходима само първия път! Избършете до чисто и затегнете. Включете програма, за да гарантирате, че всяко попаднало в съдомиялната количество сол е отмито.

След допълването е възможно да измине известно време, преди символът да изчезне.

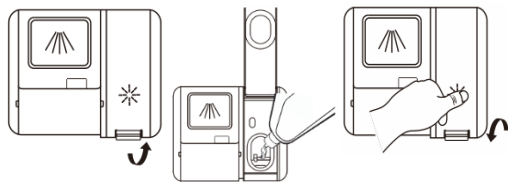
### Допълване с препарат за гланц

Изсушаването е по-бързо и постигнатият резултат е по-добър, ако използвате препарат за гланц. Също така ще постигнете по-добър резултат от измиването с прозрачни съдове без петна.

1 Отворете капака на отделението за препарата за изплакване, като повдигнете дръжката.

2 Налейте препарата за изплакване в диспенсера, като внимавайте да не прелее.

3 След това затворете капака



### **\*** Индикатор за допълване с препарат гланц

Когато има нужда от добавяне на препарат за гланц, горепосоченият символ светва на дисплея.

След допълването е възможно да измине известно време, преди символът да изчезне.

### Настройване на дозирането на препарат за гланц

Диспенсърът за препарат за изплакване може да се настрои от 1 (малка доза) до 6 (голяма доза). (Фабрични настройки: 4)

#### **Увеличете дозирането на препарат за гланц:**

- Ако по съдовете има следи от вода.

#### **Намалете дозирането на препарат за гланц**

- Ако по съдовете има леплив бял/син слой.
- Ако съдовете са на ивици.
- Натрупване на пяна. Ако използваната вода е много мека, препаратът за гланц може да бъде разреден в съотношение 50:50 с вода.

## Икономично измиване

- Не включвайте съдомиялната, докато не е напълнена изцяло, за да пестите енергия.
- Не изплаквайте под течаща вода. Просто остържете големите остатъци храна преди да напълните съдомиялната.
- Изберете щадящ околната среда препарат. Прочетете декларацията за природната среда върху опаковката!
- Ако съдовете са само леко мръсни, можете да изберете програма с ниска температура.
- Най-добри резултати на изсушаване се постигат, ако отворите леко вратата след приключване на програмата. (Ако съдомиялната е вградена, околните шкафове трябва да бъдат устойчиви на всякаква кондензация.)

## Деликатни съдове

Миенето на някои кухненски съдове в съдомиялна не е безопасно. Това може да е така поради редица причини. Някои материали не могат да издържат на силно нагряване, други могат да бъдат повредени от препарата за измиване.

## Кошниците на съдомиялната (EN50242)

Съдомиялната е оборудвана с горна и долна кошница с кошница за прибори.

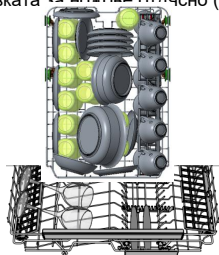
### Горна кошница

Поставяйте чаши, купи, купички, плоски и дълбоки чинии в горната кошница. Всички мръсни повърхности трябва да са обърнати надолу! Чашите за вино се поставят върху рафта за чаши за вино, а ножовете се поставят в поставката за ножове отлясно (ако има такава).

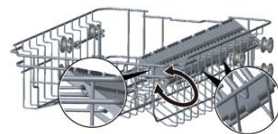


### Горна кошница

Поставяйте чаши, купи, купички, плоски и дълбоки чинии в горната кошница. Всички мръсни повърхности трябва да са обърнати надолу! Чашите за вино се поставят върху рафта за чаши за вино, а ножовете се поставят в поставката за ножове отлясно (ако има такава).



Рафтът за чаши може да се прибере надолу или нагоре за по-удобно подреждане на тенджери и тигани. Уверете се, че рафтът за чаши е в правилната позиция, когато е прибран нагоре, както е показано на картинката.



Вдигане и спускане на горната кошница  
Височината на горната кошница може да бъде регулирана, за да се направи повече място за големи съдове както на горната, така и на долната кошница. Височината на горната кошница може да бъде регулирана, като повдигнете кошницата на по-горна позиция или натиснете нагоре дръжката, за да свалите надолу кошницата, вижте как на илюстрацията по-долу:  
Повдигнете кошницата, за да я поставите на по горна позиция  
Натиснете нагоре дръжката, за да свалите кошницата



Дръжка за регулиране

### Долна кошница

Поставяйте чинии, плоски чинии, съдове за сервиране, тенджери и прибори (в кошницата за прибори) в долната кошница.



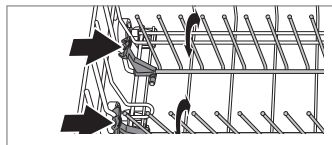
### Кошница за прибори

Поставете приборите с обърнати надолу дръжки, с изключение на ножовете, и ги разпръснете възможно най-много. Уверете се, че лъжиците не са прилепени една в друга.

Поставете кошницата за прибори в долната кошница.

### Сгъваема кошница

Сгънете надолу сгъваемата кошница (подпорите за чинии), когато миете тенджери. Освободете сгъваемата кошница, натискайки заключалката навътре, преди да регулирате положението ѝ.



#### БЕЛЕЖКА!

Поставете съдовете в машината, така че водата да изплакване да се оттича от тях; това е особено важно за пластмасови съдове.

Проверете дали пръскащите рамене могат да се въртят свободно.

## Кошниците на съдомиялната (EN60436)

Съдомиялната е оборудвана с горна и долна кошница с кошница за прибори.

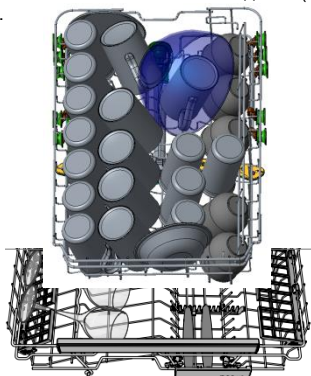
### Горна кошница

Поставяйте чаши, купи, купички, плоски и дълбоки чинии в горната кошница. Всички мръсни повърхности трябва да са обърнати надолу! Чашите за вино се поставят върху рафта за чаши за вино, а ножовете се поставят в поставката за ножове отдясно (ако има такава).

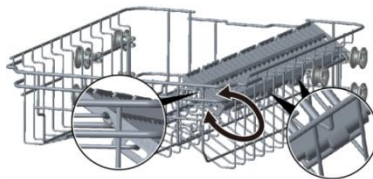


### Горна кошница

Поставяйте чаши, купи, купички, плоски и дълбоки чинии в горната кошница. Всички мръсни повърхности трябва да са обърнати надолу! Чашите за вино се поставят върху рафта за чаши за вино, а ножовете се поставят в поставката за ножове отдясно (ако има такава).



Рафтът за чаши може да се прибере надолу или нагоре за по-удобно подреждане на тенджери и тигани. Уверете се, че рафтът за чаши е в правилната позиция, когато е прибран нагоре, както е показано на картинката.

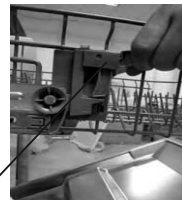


### Вдигане и спускане на горната кошница

Височината на горната кошница може да бъде регулирана, за да се направи повече място за големи съдове както на горната, така и на долната кошница. Височината на горната кошница може да бъде регулирана, като повдигнете кошницата на по-горна позиция или натиснете нагоре дръжката, за да свалите надолу кошницата, вижте как на илюстрацията по-долу:

Повдигнете кошницата,  
за да я поставите на  
по горна позиция

Натиснете нагоре  
дръжката, за да  
свалите кошницата



Дръжка за регулиране

### Долна кошница

Поставяйте чинии, плоски чинии, съдове за сервиране, тенджери и прибори (в кошницата за прибори) в долната кошница.

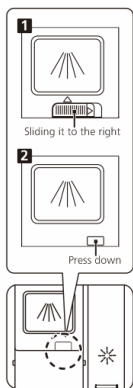


## Използване на съдомиялната

### Пълнене на диспенсера за препарат за измиване

Изберете начин на отваряне спрямо реалната ситуация.

1. Отворете капачето, като плъзнете езичето за освобождаване.
2. Отворете капачето, като натиснете надолу езичето за освобождаване.



Добавете препарат в по-голямото отделение (A) за основния цикъл на миене. За по-добро измиване, особено ако съдовете и приборите са силно замърсени, налейте малко количество препарат във вратичката. Допълнителното количество препарат ще се използва по време на цикъла на предварително измиване.



Затворете капачето, като го плъзнете напред и след това го натиснете надолу.



### Таблетки за съдомиялна

Разполовете таблетката, ако е трудно да затворите капачето на диспенсера. Съществува риск препаратът да не бъде освобождаван правилно, ако капакът е затегнат и няма да се отвори правилно.

Прочетете препоръките на производителя на опаковката, за да установите къде се поставят таблетките в съдомиялната машина (напр. в кошницата за прибори, отделението за препарат и др.)

#### БЕЛЕЖКА!

Таблетките за съдомиялна не се препоръчват за кратки програми (по-малко от 75 минути). Вместо това използвайте препарат за съдомиялна на прах или течен.

### 3 в 1 / Комбинация от препарати

Прочетете внимателно указанията за употреба на тези продукти. Ако нещо е неясно, свържете се с производителя на препарата.

Глава Настройки описва как да задействате TAB (3 в 1/Комбинация от препарати). Отбележете си, че солта трябва да бъде поставяне в отделението за сол. Ако не сте доволни от резултатите от измиването или изсушаването, изключете опцията TAB (3 в 1/Комбинация от препарати) и допълнете със сол, препарат и препарат за гланц. Вижте глава Преди миене на съдове за първи път.

### ⓘ Ключът за захранване

Натиснете и задръжте ключа за захранването докато дисплеят светне.

### ☰ PROGRAMS - Изберете програма

Натиснете програматора един или повече пъти, докато символът на желаната програма е активиран.

#### auto Автоматично измиване

Съдомиялната може да измерва колко са мръсни съдовете и да регулира разхода на вода и температурата според това. Когато уредът е монтиран наскоро, програмата трябва да бъде изпълнявана пет пъти преди да бъде напълно приспособена и да осигурява най-добри резултати.



#### Силно замърсени

Програма за много мръсни съдове, като например тигани, тенджери и съдове за фурна. Също така идеална за ситуации, при които изискванията за хигиена са особено високи, като например, когато миете в съдомиялната бебешки бутилки и дъски за рязане. Ако тези съдове не напълват напълно съдомиялната, можете да добавите чинии или други подобни.

#### ECO Еко измиване

Тази програма е предназначена за почистване на нормално мръсни съдове и е най-ефективната програма по отношение на съчетания разход на енергия и вода.



## Съкло

Нежна програма за измиване с ниска температура за миене на чувливи съдове, изработени от кристали/стъкло. Не забравяйте да използвате малко количество препарат и да поставите съдовете така, че да не се докосват един до друг по време на измиването. Вижте също Деликатни съдове в глава Пълнене на съдомиялната. На тази програма може да бъде измит и порцелан, който току-що е бил използван и е без изсъхнали остатъци.



## Програма един час

Бърза програма за леко изсъхнали остатъци от храна. (Тази програма не е предназначена за загоряла храна, като например съдове за фурна.)

## EXTRA - Избор на опции

За да изберете опция, натиснете един от бутоните за опция, докато опцията бъде включена. Наличните опции варират според програмата и някои опции не могат да бъдат съчетавани (наличните опции светят слабо).



## SpeedWash

Тази опция съкращава времето на програмата, но използва повече енергия и вода.



## Автоматично отваряне

Вратата на съдомиялната се отваря автоматично, което подобрява резултатите от сушенето. Изчакайте докато съдомиялната покаже, че програмата е приключила и съдовете са се охладили, преди да извадите съдовете от съдомиялната. (Ако съдомиялната е вградена, околните шкафове трябва да бъдат устойчиви на кондензация от съдомиялната.)



## Половин зареждане

Тази опция приспособява програмата за измиване към наполовина пълна съдомиялна, използвайки по-малко енергия и вода.



## Отложен старт

Когато изберете Отложен старт, съдомиялната ще се включи 1-24 часа след като затворите вратата.

- 1 Натиснете бутона еднократно, за да задействате Отложен старт. Натиснете бутона многократно – или го задръжте натиснат – за да зададете желаня брой часове.
- 2 Затворете вратата и съдомиялната започва обратно броене на стъпки от по 1 час и се включва след избраното закъснение.

Ако желаете да изключите опцията Отложен старт, отворете вратата и натиснете и задръжте ключа за захранване, докато дисплей се изключи.

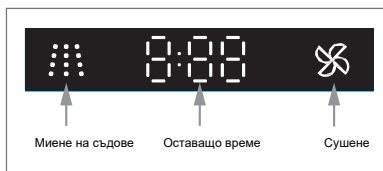
## Включване на съдомиялната

Затворете вратата, за да включите съдомиялната. Ако ключа за захранване е включен, съдомиялната ще се включи автоматично, когато вратата бъде затворена.

## TIME - Оставащо време

След като сте избрали програма и опции е показано времето за приключване на програмата при последното ѝ изпълнение.

### Front display



## Спиране или смяна на програма

Ако желаете да смените програмата след включване на съдомиялната, отворете вратата, след което натиснете и задръжте ключа за захранване докато дисплей се изключи. Добавете още препарат, ако капакът на диспенсъра за препарат се е отворил. След това натиснете ключа за захранване, изберете нова програма и затворете вратата.

## Желаете ли да добавите още съдове?

Отворете вратата. Съдомиялната спира автоматично. Добавете съдовете, затворете вратата и съдомиялната. След малко, съдомиялната възобновява изпълнението на програмата.

## Как да постигнете най-добрите резултати при изсушаване

- Напълнете съдомиялната докрай.
- Поставете съдовете в машината, така че водата за изплакване да се оттича от тях; това е особено важно за пластмасови съдове.
- Допълнете с препарат за гланц или увеличете дозиранието на препарат за гланц.
- Включете опцията Екстра сушене.
- Отворете леко вратата след като програмата приключи.
- Оставете съдовете да се охладят, преди да изпразните съдомиялната.

## След приключване на програмата

Съдомиялната се изключва автоматично след края на програмата. Затваряйте крана за вода след всяка употреба.

## Ако съдомиялната бъде изключена чрез ключа за захранване или прекъсване на електрозахранването

Ако програмата за измиване не е била завършена, изпълнението на прекъснатата програма се възобновява, когато електрозахранването бъде възстановено.

### БЕЛЕЖКА!

Опасно е да се отваря вратата, когато машината работи, защото горещата вода може да ви изгори.

Таблица с програми (EN50242)

PROGRAMS - Програма	Препарат, от- деление 1 / 2 (мл)	EXTRA - Опции	Предварител- но измиване	Основно изми- ване	Брой изплак- вания	Финално изп- лакване	Разходни стойности <sup>1)</sup>		
							Време на из- миване (прибл. часо- е:мин)	Електроенер- гия (прибл. kWh)	Разход на во- да (л)
Автоматично измиване	5 / 22.5		1	45~55 °C	2	60 °C	1:20-2:30	0.790-1.510	9.8~13.1
Силно замърсени	5 / 22.5		1	65 °C	3	60 °C	3:25	1.010	16.3
Еко 2)	27.5	Автоматично отваряне		50 °C	2	50 °C	3:25	0.705	9.5
Съкло	5 / 22.5		1	50 °C	2	50 °C	2:00	0.910	13.3
Програма един час	27.5			50 °C	2	50 °C	0:58	1.010	13.3

- 1) *Разходните стойности зависят от температурата на входящата вода, стайната температура, степента на напълване със съдове, избраните допълнителни функции и други.*
- 2) *Тази програма е подходяща за измиване на нормално замърсени чинии и е най-ефективната по отношение на комбинираното потребление на енергия и вода. Тя се използва за оценка на съответствието със законодателството на ЕС в областта на екодизайна.*



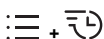
Таблица с програми (EN60436)

PROGRAMS - Програма	Препарат, отделение 1 / 2 (мл)	EXTRA - Опции	Предварително измиване	Основно измиване	Брой изплаквания	Финално изплакване	Разходни стойности <sup>1)</sup>		
							Време на измиване (прибл. часове:мин)	Електроенергия (прибл. kWh)	Разход на вода (л)
Автоматично измиване	4 / 15		1	45~55 °C	2	60 °C	1:20-2:30	0.790-1.510	9.8~13.1
Силно замърсени	4 / 15		1	65 °C	3	60 °C	3:25	1.010	16.3
Еко 2)	19	Автоматично отваряне		50 °C	2	50 °C	3:25	0.719	9.5
Съкло	4 / 15		1	50 °C	2	50 °C	2:00	0.910	13.3
Програма един час	19			50 °C	2	50 °C	0:58	1.010	13.3

- 1) Разходните стойности зависят от температурата на входящата вода, стаината температура, степента на напълване със съдове, избраните допълнителни функции и други.
- 2) Тази програма е подходяща за измиване на нормално замърсени чинии и е най-ефективната по отношение на комбинираното потребление на енергия и вода. Тя се използва за оценка на съответствието със законодателството на ЕС в областта на екодизайна.

## Настройки

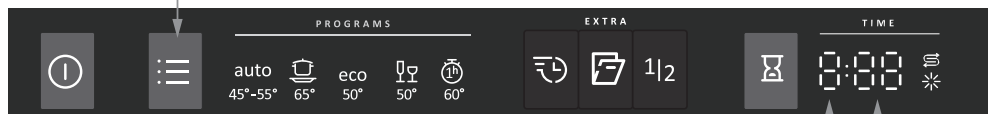
### Отворете менюто за настройки:



1. Първо, отворете вратата. Изключете уреда. Натиснете и задръжте ключа за захранването докато дисплеят светне.
2. В рамките на 10 секунди:
  - натиснете Програматора и бутона за опции за SpeedWash.
3. Дисплеят показва менюто за настройки (настоящата настройка е настоящо зададената стойност). (Излезте от менюто чрез преминаване през менюто или натискане на ключа за захранване.)

### Навигация в менюто за настройки:

Натиснете за преминаване през стойностите на настройка.



Текуща настройка.  
Текуща стойност на настройка.

### Вече можете да регулирате следните настройки:

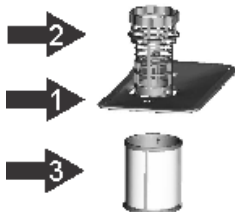
Настройки	Опции																																					
1 Твърдост на водата	2:00 - 2:09	<p>Регулиране на омекотителя за вода. Вижте подходящата настройка от таблицата за твърдост на водата по-долу.</p> <table border="1"> <thead> <tr> <th>°dH</th> <th>°fH</th> <th></th> <th>°dH</th> <th>°fH</th> <th></th> </tr> </thead> <tbody> <tr> <td>0-5</td> <td>0-9</td> <td>2:00</td> <td>20-24</td> <td>35-43</td> <td>2:05</td> </tr> <tr> <td>6-8</td> <td>10-14</td> <td>2:01</td> <td>25-29</td> <td>44-52</td> <td>2:06</td> </tr> <tr> <td>9-11</td> <td>15-20</td> <td>2:02</td> <td>30-39</td> <td>53-70</td> <td>2:07</td> </tr> <tr> <td>12-14</td> <td>21-25</td> <td>2:03</td> <td>40-49</td> <td>71-88</td> <td>2:08</td> </tr> <tr> <td>15-19</td> <td>26-34</td> <td>2:04</td> <td>50+</td> <td>89+</td> <td>2:09</td> </tr> </tbody> </table> <p>Не забравяйте да напълните отделението за сол със сол след като сте настроили омекотителя за вода на 2:01 - 2:09.</p> <p><i>За вода от водопроводната мрежа с твърдост под 6°dH (9°fH), изберете 2:00. Омекотителят за водата се изключва и не е необходима сол.</i></p>	°dH	°fH		°dH	°fH		0-5	0-9	2:00	20-24	35-43	2:05	6-8	10-14	2:01	25-29	44-52	2:06	9-11	15-20	2:02	30-39	53-70	2:07	12-14	21-25	2:03	40-49	71-88	2:08	15-19	26-34	2:04	50+	89+	2:09
°dH	°fH		°dH	°fH																																		
0-5	0-9	2:00	20-24	35-43	2:05																																	
6-8	10-14	2:01	25-29	44-52	2:06																																	
9-11	15-20	2:02	30-39	53-70	2:07																																	
12-14	21-25	2:03	40-49	71-88	2:08																																	
15-19	26-34	2:04	50+	89+	2:09																																	

Настройки	Опции	
<p><b>2. ТАВ</b> (3 в 1 / Комбинация от препарати)</p>	<p>3:00 (Изкл.) 3:01 (Вкл.)</p>	<p>Можете да включите тази настройка, когато използвате 3 в 1 / Комбинация от препарати. Програмите за измиване автоматично се приспособяват, за да осигурят най-добрите възможни резултати от измиването и изсушаването всеки път. Ако тази настройка е включена, няма нужда от препарат за гланц, тъй като тази опция изключва дозирането на препарат за гланц. Тя също така намалява количеството сол добавяно към омекотителя за вода. Отбележете си, че в отделението за сол трябва да бъде поставяна сол.</p> <div data-bbox="651 447 1098 492" style="border: 1px solid black; background-color: #e0e0e0; padding: 2px;"> <p><b>БЕЛЕЖКА!</b></p> </div> <p>С цел постигане на добри резултати от измиването е жизненоважно да проверявате кой вид препарат или комбинация от препарати подхождат най-добре на нуждите ви! Прочетете внимателно опаковката на препарата за информация относно правилната употреба. Винаги следвайте указанията за употреба или информацията от опаковката на препарата!</p>

## Грижа и почистване

### Филтрираща система

Филтърът предотвратява попадането на големи остатъци от храна или други предмети в помпата. Възможно е остатъците да блокират филтъра, в този случай те трябва да бъдат отстранени.



Филтриращата система се състои от филтър за едри частици, плосък (Основен филтър) и микрофилтър (Филтър за фини частици).

#### 1 Основен филтър

Храната и частиците от замърсяване, уловени от този филтър, се пулверизират чрез специални дюзи, разположени върху долното разпръскващо рамо и се изтичат през дренажната тръба.

#### 2 Филтър за едри частици

Големи частици, като например части от кости или стъкло, които е възможно да блокират дренажната тръба, се улавят от филтъра за едри частици. За да отстраните частиците, уловени от този филтър, стиснете леко капачката отгоре на филтъра и я повдигнете.

#### 3 Филтър за фини частици

Този филтър задържа замърсяванията и остатъците от храна в отделението за отпадъци и предотвратява полепването им по съдовете по време на цикъла за миене.

### Филтърен патрон

Филтърът отстранява ефективно частиците храна от водата за миене, като позволява тя да се рециклира по време на цикъла. За най-добра работа и резултати е необходимо редовно да почиствате филтъра.

Поради тази причина е добре да отстранявате големите частици храна, уловени от филтъра, след всеки цикъл на миене, като изплакнете полукръглия филтър и чашката под течаща вода. За да извадите филтъра, дръпнете нагоре дръжката на чашката.

1. Завъртете филтъра обратно на часовниковата стрелка.

2. Повдигнете филтърния патрон нагоре.

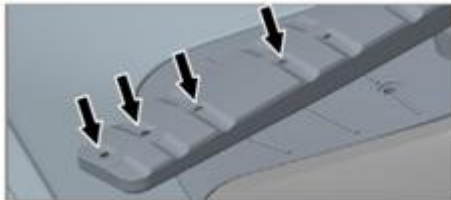
#### БЕЛЕЖКА!

Съдомиялната не трябва да бъде използвана без филтрите да са на местата си!

Резултатите от измиването могат да бъдат повлияни, ако филтърът за едри частици е монтиран неправилно.

## Пръскащи рамене

Отворите и лагерите понякога могат да бъдат блокирани. Отстранявайте всички отпадъци, използвайки карфица или подобно. Пръскащите рамене също имат отвори от долната си страна.



За улесняване на почистването можете да демонтирате пръскащите рамене. Не забравяйте да ги монтирате сигурно обратно на мястото им след това.

### Долно пръскащо рамо

- Издърпайте долното пръскащо рамо право нагоре, за да го освободите.



### Горно пръскащо рамо

- 1 Издърпайте горната кошница навън.

- 2 Развийте лагерите на пръскащото рамо обратно на часовниковата стрелка, за да демонтирате пръскащото рамо от горната кошница.



## Врата

Когато почиствате ръба около вратата, използвайте само леко влажен парцал (с малко почистващ препарат, ако е необходимо).

## Отлагания от котлен камък

Коритото на съдомиялната е изработено от неръждаема стомана и се почиства чрез нормалната употреба. Ако водата във вашия регион е твърда, в съдомиялната могат да се образуват отлагания на котлен камък. Ако това се случи, включете програмата Силно замърсени с две супени лъжици лимонена киселина в отделението за препарат (без съдове в уреда).

## Преден панел

Поддържайте бутоните чисти и без мазнини. Почиствайте ги чрез избърсване със сух или леко навлажнен парцал. Никога не използвайте почистващи препарати - те могат да надраскат повърхността. Използвайте ключа за захранване, за да изключите съдомиялната преди да почиствате бутоните, за да избегнете неволно задействане на бутоните.

## Откриване и отстраняване на неизправности

Вид грешка на дисплея		Действие
E1	Проблем с отвора за вода	Проверете дали кранът за водата е отворен. Проверете дали външният филтър на входния маркуч за водата не е блокиран. Ако проблемът продължава, се свържете със специализиран сервиз.
E3	Не достига необходимата температура	Свържете се със специализиран сервиз.
E4	Препълване	Затворете крана за водата и се свържете със специализиран сервиз.
EC	Неизправност на системата за контрол на прането	PCB или мотор се провалят.
Ed	Неизправност при комуникацията на основната печатна платка (PCB) и PCB за дисплея.	Отворена веригата или прекъсната връзка за комуникацията.

Натиснете който и да е бутон, за да изчистите съобщението за грешка.

Проблем	Възможна причина	Действие
Бутоните не реагират, когато са натиснати.	Натиснали сте бутоните прекалено скоро след отваряне на вратата.	Изчакайте малко и опитайте отново.
	Бутоните са мръсни.	Почистете със сух или леко влажен парцал.
	Вратата е затворена.	Отворете вратата. Бутоните реагират на натискане само, когато вратата е отворена.
Вратата не може да се затвори.	Кошниците не са разположени правилно.	Проверете дали кошниците са правилно разположени водоравно.
		Проверете дали съдовете не блокират правилното плъзгане на кошниците на местата им.

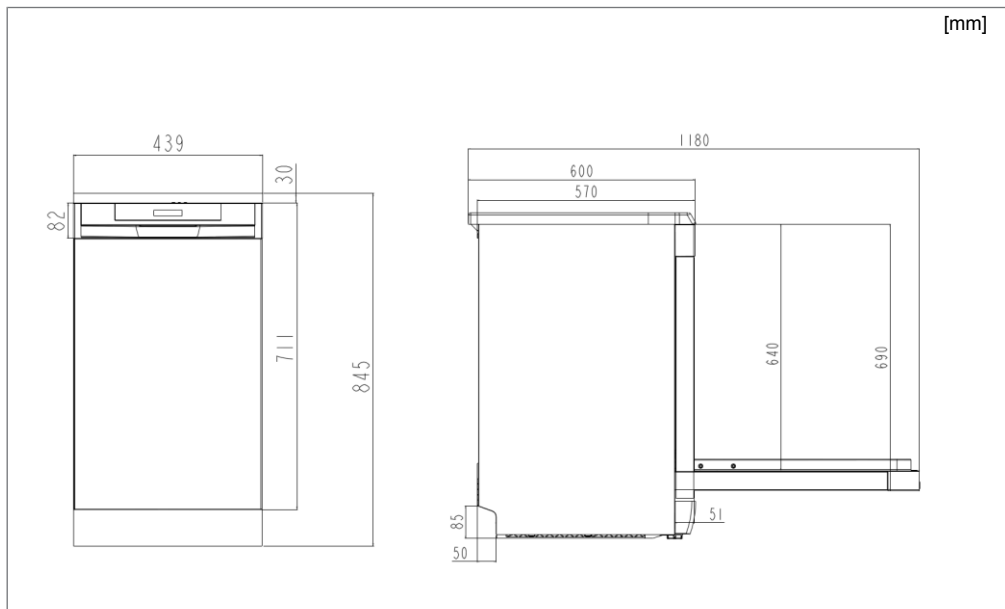
Проблем	Възможна причина	Действие
Съдомиялната не стартира.	Вратата не е затворена правилно.	Проверете.
	Отворили сте съдомиялната, за да добавите повече съдове, докато се изпълнява програмата.	Затворете вратата и изчакайте. След малко, съдомиялната продължава програмата.
	Прекъсвачът на верига е изгорял.	Проверете.
	Щепселът не е включен в стенния контакт.	Проверете.
	Кранът за вода е затворен.	Проверете.
	Преливане/течове.	Проверете.
	От съдомиялната се чува бръмчащ звук (дренажната помпа) и не спира, когато ключа за захранване е изключен.	Затворете крана за вода Издърпайте щепсела и се обадете на сервизния отдел.
	Проверете дали опцията Отложен старт не е била избрана.	Натиснете и задръжте ключа за захранване докато дисплеят се изключи, ако искате да изключите опцията Отложен старт. Рестартирайте съдомиялната.
Съдовете не са чисти.	Пръскащите рамене не се въртят.	Демонтирайте раменете и ги почистете.
		Проверете дали съдовете не блокират пръскащите рамене.
	Стар препарат. Препаратът е нетраен продукт.	Избягвайте големи опаковки.
	Неправилно дозиране на препарат.	Дозирайте според твърдостта на водата. Прекалено много или прекалено малко препарат води до лоши резултати от измиването.
	Прекалено слаба програма за измиване.	Изберете по-мощна програма.
	Съдовете са поставени неправилно.	Не покривайте порцелан с големи купи или подобни. Избягвайте да поставяте много високи чаши в ъглите на кошниците.
	Чашите и купичките са паднали по време на програмата.	Разположете съдовете стабилно.
	Филтърът не е монтиран правилно.	Завийте филтъра сигурно на мястото му. Вижте раздел Грижа и почистване.

Проблем	Възможна причина	Действие
Петна по неръждаема стомана или сребро.	Някои хранителни продукти, като например горчицата, майонезата, лимонът, оцетът, солта и салатните сосове могат да оставят следи по неръждаемата стомана, ако бъдат оставени прекалено дълго.	Изплаквайте тези видове хранителни продукти, ако не започвате миенето незабавно. Защо не използвате програмата Изплакване.
	Всяка неръждаема стомана може да остави петна по среброто, ако влезе в допир с него по време на измиване в съдомиялна. Алуминият също може да предизвика петна по съдовете.	Предметите от сребро и неръждаема стомана не трябва да влизат в допир едни с други по време на измиване в съдомиялна.
Петна или тънък слой върху съдовете.	От омекотителя за вода изтича сол.	Проверете дали капакът на отделението за сол е затворен правилно. В противен случай се обадете на сервизния отдел.
	Неправилни настройки на омекотителя за вода.	Вижте раздел Настройки.
	Неправилни настройки на дозирането на препарат за гланц.	Вижте раздели Преди миене на съдове за първи път и Настройки.
	Празно отделение за сол	Напълнете със сол. Вижте раздел Преди миене на съдове за първи път.
	Използва се 3 в 1 / Комбинация от препарати и настройката ТАВ (3 в 1 / Комбинация от препарати) е включена.	Изключете настройката ТАВ (3 в 1 / Комбинация от препарати) и допълнете със сол и препарат за гланц.
	Прекалено висока температура и прекалено много препарат могат да предизвикат увреждане на кристала. За нещастие, това не може да бъде поправено, само предотвратено.	Мийте кристал на ниска температура и с предпазващо количество препарат. Свържете се с производителя на препарата.
По съдовете има леплив бял/син слой.	Настройките на дозирането на препарат за гланц са прекалено високи.	Намалете количеството. Вижте раздели Преди миене на съдове за първи път и Настройки. Ако водата от водопеносната мрежа е много мека, може да разределите препарат за гланц с вода в съотношение 50:50.
Наличие на петна след измиване.	Червилото и чайт могат да бъдат трудни за измиване.	Използвайте препарат с избелващ агент.
Тракащ звук при измиване в съдомиялна.	Съдовете не са разположени правилно или пръскащите рамене не се въртят.	Проверете дали съдовете са разположени правилно. Завъртете пръскащите рамене, за да се уверите, че могат да се въртят.



Проблем	Възможна причина	Действие
В съдомиялната остава вода.	Блокиран дренажен маркуч.	Разхлабете свързката на дренажния маркуч със сифона на мивката. Проверете дали няма полепнали отпадъци. Дали конусовидната част на тръбата е срязана до вътрешен диаметър от най-малко 14 mm?
	Прегъване на дренажния маркуч.	Проверете дали маркучът не е прегънат или силно извит.
	Филтрите са блокирани.	Почистете филтрите за едри и фини частици.
	Отпадъци в дренажната помпа.	Почистете дренажната помпа. Вижте глава Грижа и почистване.
Лоша миризма в съдомиялната.	Замърсявания около уплътненията и в ъглите.	Почистете с почистваща четка и слабо разпенващ се почистващ препарат.
	За продължителен период от време са избирани програми на ниска температура.	Включвайте програмата с по-висока температура веднъж месечно.
Съдовете не са достатъчно сухи.	Мощността на изсушаване е прекалено ниска.	Включете опцията Екстра сушене.
	Съдомиялната не е пълна докрай.	Напълнете съдомиялната докрай.
	Необходимо е допълване с препарат за гланц или дозирането му е настроено прекалено ниско.	Допълнете с препарат за гланц или увеличете дозирането на препарат за гланц. Вижте раздели Преди миене на съдове за първи път и Настройки.
	Използва се 3 в 1 / Комбинация от препарати и настройката ТАВ (3 в 1 / Комбинация от препарати) е включена.	Изключете настройката ТАВ (3 в 1 / Комбинация от препарати) и допълнете със сол и препарат за гланц.
		Отворете леко вратата след като програмата приключи.

## Указания



Важно е да прочетете изцяло и да спазвате инструкциите и насоките по-долу. Извършвайте монтажа и свързването според отделните инструкции за монтаж.

### Указания за безопасност

- Свързването към електропреносната мрежа, водопровода и отходната канализация трябва да бъдат извършвани от квалифициран персонал.
- Винаги спазвайте приложените разпоредби за чиста и отпадна вода и електричество.
- Внимавайте по време на монтажа! Носете предпазни ръкавици! Винаги трябва да бъдете двама души!
- Поставете водонепропусклива тава на пода под съдомиялната, за да предотвратите щети от всякакви течове на вода.
- Преди да завинтите съдомиялната на мястото ѝ я изпробвайте, включвайки програмата Изплакване. Проверете дали съдомиялната пълни и източва вода. Също така проверете дали няма теч от никоя от връзките.

### ⚠ ВНИМАНИЕ!

Спирайте водата, когато монтирате съдомиялната!

### ⚠ ВНИМАНИЕ!

Щепселът трябва да бъде изваден или електрозахранването към контакта да бъде прекъснато докато работата се извършва!

### Настройка

- Размерите на нишата и съединенията са включени в отделни инструкции за монтаж. Проверете дали всички размери са правилни преди да започнете монтажа. Отбележете си, че височината на покриващата врата може да бъде регулирана, за да отговаря на други фитинги.
- Уверете се, че областта, върху която ще бъде монтирана съдомиялната, е твърда. Регулирайте крачетата така, че съдомиялната да бъде водоравна.

### Дренажно свързване

Вижте отделните инструкции за монтаж за необходимата информация.

Дренажният маркуч може да бъде удължен с максимум 3 m (общата дължина на дренажния маркуч не трябва да превишава 4,5 m). Всички съединения и свързващи тръби трябва да бъдат с вътрешен диаметър от най-малко 14 mm. Въпреки това обаче, в идеалния случай дренажният маркуч трябва да бъде сменен с нов маркуч без съединения.

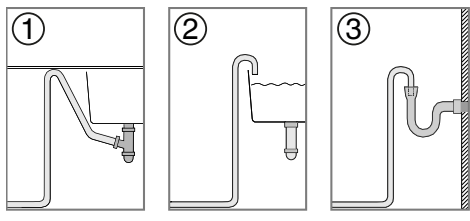
Никоя част от дренажния маркуч не може да бъде на повече от 950 mm над дъното на съдомиялната. Маркучът не трябва да бъде насочен директно към подов сифон или подобно. В подобни случаи маркучът може да действа като сифон и да изпразни съдомиялната.

Маркучът трябва да изтича винаги на най-малко 350 mm над долната част на машината.

Уверете се, че дренажният маркуч не е прегънат.

### БЕЛЕЖКА!

Когато дренажният маркуч е прокаран до свързващ нипел на сифона на мивката (вижте илюстрация 1), моля отбележете си, че маркучът трябва да бъде захванат на същата височина като долната страна на мивката, в противен случай мръсна вода от мивката може да потече обратно в съдомиялната. За други възможности за свързване, вижте илюстрации 2 и 3.



### БЕЛЕЖКА!

Ремонти и обслужване, свързани с безопасността или производителността, трябва да бъдат извършвани от квалифициран персонал.

## Свързване към водопроводната мрежа

Използвайте само доставения със съдомиялната хранващ маркуч. Не използвайте повторно стари маркучи или други, резервни хранващи маркучи.

Захранващата тръба трябва да бъде оборудвана със спирателен кран. Спирателният кран трябва да бъде лесно достъпен, така че водата да може да бъде спирена, ако съдомиялната трябва да бъде преместена.

След приключване на монтажа, спирателният кран трябва да бъде отворен, за да позволи на налягането да се стабилизира за кратко и за проверка дали всички съединения са без течове.

### Свържете към студена вода...

Ако използвате горива или електричество за отопление на дома.

### Свържете към топла вода (макс. 70 °C)...

Ако използвате централно отопление, слънчева или геотермична мощност, за да отоплявате дома си. Избирането на свързване на топла вода съкращава продължителността на програмите и намалява разхода на електроенергия на съдомиялната.

## Свързване към електрозахранването

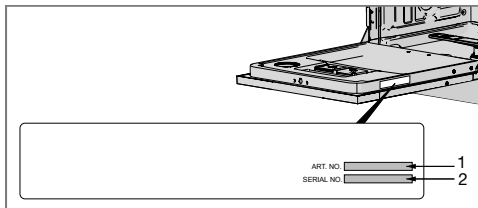
Информация относно свързването към електрозахранването може да бъде открита върху табелката със серийния номер. Тази спецификация трябва да отговаря на електропреносната мрежа.

Съдомиялната трябва да бъде свързвана към заземен контакт.

Електрическият, стенов контакт трябва да бъде разположен извън областта на монтаж, да бъде лесно достъпен след монтирането на съдомиялната. Не използвайте удължител!

## Сервиз

Прочетете глава Откриване и отстраняване на неизправности преди да се свързвате със сервизния отдел. Посочвайте данните от табелката със серийния номер при всяка връзка. Включвайте номера на артикула (1) и серийния номер (2).







## Техническа информация

### Информация върху енергийното етикетиране

Информационен лист, съгласно директива (EC) No. 1059/2010

#### Gorenje

Обозначение на модела:	GS541D10X GS541D10W
Брой на стандартните настройки на мястото:	11 <sup>1)</sup>
Клас на енергийна ефективност:	A+++
Годишен разход на електроенергия(AE <sub>C</sub> ):	201kWh на година <sup>2)</sup>
Разход на електроенергия на стандартния почистващ цикъл(E <sub>r</sub> ):	0,705kWh
Разход на електроенергия	
Режим изключено (P <sub>0</sub> ):	0,45W
Режим готовност (P <sub>1</sub> ):	0,49 W
Годишен разход на вода (AW <sub>C</sub> ):	2660 литри на година <sup>3)</sup>
Клас на ефективност на изсушаване:	A <sup>4)</sup>
Стандартна програма:	Еко измиване <sup>5)</sup> , без опции
Време на програма на стандартния почистващ цикъл:	205минути
Продължителност на режима готовност (T <sub>r</sub> ):	Безкрайна
Шумови емисии:	45dB(A) re 1 pW
Конструкция:	Интегриран продукт

1) В съответствие със стандарт EN 50242.

2) Въз основа на 280 стандартни почистващи цикъла със свързване към студена вода и разход съгласно режима за пестене на енергия. Годишният разход на електроенергия зависи от начина на употреба на машината.

3) Въз основа на 280 стандартни почистващи цикъла. Годишният разход на вода зависи от начина на употреба на машината.

4) По скала от G (най-малко ефективно) до A (най-ефективно).

5) Тази програма за измиване е стандартния цикъл на измиване, използван за съставяне на информацията от енергийното етикетиране. Тя е предназначена за измиване на нормално мръсни съдове и е най-ефективната програма по отношение на съчетан разход на енергия и вода.

### Технически данни

Височина:	815mm
Широчина:	448mm
Дълбочина:	600mm
Налягане на водата:	0.04–1.0 MPa
Свързване към електрозахранването:	Вижте табелката за вида.
Номинална мощност	Вижте табелката за вида.

## Техническа информация

### Информация върху енергийното етикетиране

Информационен лист, съгласно директива (ЕС) No. 1059/2010

#### Gorenje

Обозначение на модела:	GS541D10X GS541D10W
Брой на стандартните настройки на мястото:	11 <sup>1)</sup>
Клас на енергийна ефективност:	D
Годишен разход на електроенергия(AE <sub>C</sub> ):	72kWh на година <sup>2)</sup>
Разход на електроенергия на стандартния почистващ цикъл(E <sub>p</sub> ):	0,719kWh
Разход на електроенергия	
Режим изключено (P <sub>o</sub> ):	0,45W
Режим готовност (P <sub>i</sub> ):	0,49 W
Годишен разход на вода (AW <sub>C</sub> ):	2660 литри на година <sup>3)</sup>
Клас на ефективност на изсушаване:	A <sup>4)</sup>
Стандартна програма:	Еко измиване <sup>5)</sup> , без опции
Време на програма на стандартния почистващ цикъл:	205 минути
Продължителност на режима готовност (T <sub>i</sub> ):	Безкрайна
Шумови емисии:	45dB(A) ге 1 pW
Конструкция:	Интегриран продукт

1) В съответствие със стандарт EN 60436

2) Въз основа на 100 стандартни почистващи цикъла със свързване към студена вода и разход съгласно режима за пестене на енергия. Годишният разход на електроенергия зависи от начина на употреба на машината.

3) Въз основа на 280 стандартни почистващи цикъла. Годишният разход на вода зависи от начина на употреба на машината.

4) По скала от G (най-малко ефективно) до A (най-ефективно).

5) Тази програма за измиване е стандартния цикъл на измиване, използван за съставяне на информацията от енергийното етикетиране. Тя е предназначена за измиване на нормално мръсни съдове и е най-ефективната програма по отношение на съчетан разход на енергия и вода.

### Технически данни

Височина:	815mm
Широчина:	448mm
Дълбочина:	600mm
Налягане на водата:	0.04–1.0 MPa
Свързване към електрозахранването:	Вижте табелката за вида.
Номинална мощност	Вижте табелката за вида.