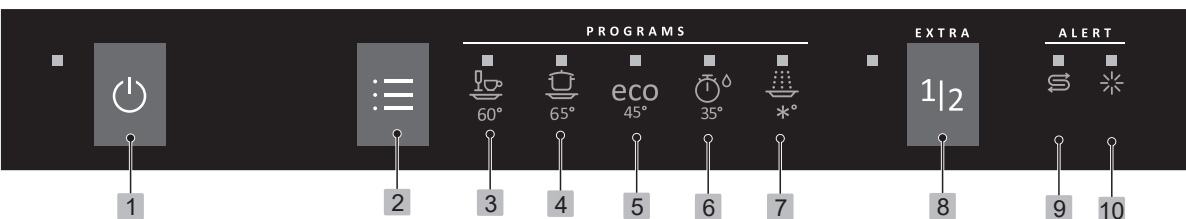


SQ

Udhëzimet e përdorimit

Lavastovilje
GS520E15W
GS520E15S
gorenje



- | | | | |
|---|---------------------------|----|------------------------------------|
| 1 | Butoni kryesor i ndezjes | 8 | Gjysëm ngarkesë |
| 2 | Përzgjedhësi i programeve | 9 | Treguesi i solucionit për shkëlqim |
| 3 | Larje e përditshme | 10 | Treguesi i kripës |
| 4 | Larje intensive | | |
| 5 | Larje ekonomike | | |
| 6 | Larje e shpejtë | | |
| 7 | Shplarje | | |

Udhëzimet e sigurisë	2
Para se të lani për herë të parë	3
Mbushja e lavastoviljes	4
Përdorimi i lavastoviljes	5
Regullimet	8
Kujdesi dhe pastrimi	10
Zgjidhja e problemeve	12
Instalimi	15
Shërbimi	16
Informacione për institutin e testimit	17
Informacione teknike	20

Udhëzimet e sigurisë

Të përgjithshme

- Lexoni udhëzimet e përdorimit dhe ruajini në një vend të sigurt!
- Asnjëherë mos e përdorni lavastoviljen për asnjë qëllim tjetër përveç se për atë që është specifikuar në këto udhëzime përdorimi.
- Mos vendosni asgjë në derën e lavastoviljes ose shportat e lavastoviljes përveç enëve.
- Asnjëherë mos e lini derën e lavastoviljes të hapur pasi dikush mund të rrëzohet në të.
- Përdorni vetëm detergjent lavastoviljeje.
- Kjo pajisje mund të përdoret nga fëmijët e moshës 8 vjeç e sipër dhe nga njerëz me aftësi të kufizuara fizike, mendore, kujtesë të dobët ose me mungesë eksperience dhe njohurie. Këta individë duhet të mbikëqyren kur përdorin lavastoviljen ose të kenë udhëzime se si ta përdorin pajisjen dhe të kuptojnë rreziqet që mund të ndodhin. Pastrimi i pajisjes nuk duhet të bëhet nga fëmijët pa u mbikëqyruar.
- Fëmijët duhet të kontrollohen për t'u siguruar që të mos luajnë me lavastoviljen.
- Kabllot e dëmtuar të energjisë duhet të ndërrohen vetëm nga një electricist i kualifikuar.
- Përdoreni lavastoviljen vetëm në ambiente shtëpiake për larjen e enëve të shtëpisë. Është i ndaluar çdo lloj përdorimi tjetër.
- Asnjëherë mos futni në lavastovilje enë me lëndë holluese brenda për shkak të rrezikut të shpërthimit. Në lavastovilje nuk mund të lahen as enët që mund të përmbajnë hi, llak ose lubrifikantë.

PARALAJMËRIM!

Thikat dhe gjërat e tjera me maja duhet të vendosen me majat poshtë në koshin e thikave dhe pirunëve ose horizontalisht në koshat e tjerë.

Montimi

Shikoni pjesën Instalimi.

Siguria e fëmijëve

- Gjithmonë vëreni lavastoviljen në punë sapo të keni hedhur detergjentin.
- Mbajini fëmijët larg nga lavastovilja kur dera është e hapur. Mund të mbetet pak detergjent brenda!
- Mos i lini fëmijët ta përdorin ose të luajnë me lavastoviljen. Bëni veçanërisht kujdes kur dera është e hapur.

PARALAJMËRIM!

Fëmijët duhet të mbahen nën mbikëqyrje – detergjenti i lavastoviljes është gërryes!

Ruajtja në dimër/transporti

- Mbajeni lavastoviljen në një vend ku temperatura është mbi pikën e ngrirjes.
- Shmangni transportin për distanca të gjata në mot shumë të ftohtë.
- Transportojeni lavastoviljen në pozicion vertikal ose të shtrirë nga pas.

Funksioni i mbrojtjes nga tejmbushja

Mbrojtja nga derdhja mbrapsht fillon të pompojë jashtë pajisjen dhe mbyll hyrjen e ujit nëse niveli i ujit në lavastovilje e kalon nivelin normal. Nëse lëshohet mbrojtja nga tejmbushja, mbylleti hyrjen e ujit dhe telefononi servisin.

Materiali i paketimit

Ju lutem ndajini materialet mbeturina sipas direktivave lokale.

Hedhja

- Kur lavastovilja të ketë arritur në fund të jetëgjatësisë të shërbimit dhe duhet të hidhet, duhet të bëhet menjëherë e papërdorshme. Tërhiqeni kabllin e energjisë dhe priteni sa më shkurt të jetë e mundur.
- Lavastovilja është prodhuar dhe klasifikuar për riciklim.
- Kontaktoni me autoritetet lokale për informacione se ku dhe si duhet të riciklohet lavastovilja.

Para se të lani për herë të parë

Zbutësi i ujit

Për të arritur rezultate të mira larjeje, lavastovilja duhet të ketë ujë të butë (ujë me përmbajtje minerale të ulët). Uji i fortë lë një shtresë të bardhë në enë dhe në lavastovilje.

Fortësia e ujit përcaktohet duke përdorur shkallët e mëposhtme: Shkalla gjermane e fortësisë të ujit (°dH) dhe shkalla franceze e fortësisë të ujit (°fH). Një furnizim uji me fortësi më tepër se 6°dH (9°fH) duhet zbutur. Kjo bëhet automatikisht me ndihmën e zbutësit të integruar të ujit. Në mënyrë që zbutësi të funksionojë mirë, duhet të rregullohet sipas fortësisë të hyrjes të ujit.

Kontaktimi me shërbimet e rrejtit të ujit për të kontrolluar fortësinë e ujit në zonën tuaj.

Rregullimi i zbutësit të ujit

Kapitulli Rregullimet në faqen 8 tregon si të rregulloni zbutësin e ujit.

Mbusheni me kripë

Para se të filloni ta përdorni lavastoviljen me zbutës uji, duhet ta mbushni vendin e kripës me kripë në mënyrë që uji të zbutet vetë. Përdorni kripë me kokra të mëdha ose kripë të posaçme për lavastovilje.

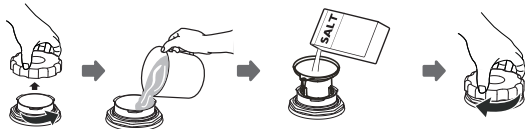
PARALAJMËRIM!

Për të shmangur njollat e ndryshkut, duhet të vihet në punë një program larjeje nënshëm menjëherë pasi të jetë hedhur kripa.

Asnjëherë mos hidhni detergjent lavastoviljeje në vendin e kripës. Kjo e shkatërron zbutësin e ujit.

Bëni si më poshtë herën e parë:

- 1 Zhvendoseni kapakun siç tregohet në figurë.
- 2 Vendoseni hinkën e dhënë me lavastoviljen në vrimën e mbushjes me kripë. Në fillim hidhni rreth 1 l ujë.
- 3 Pastaj shtoni kripë, maksimumi 1,5 kg, derisa të mbushet plot.
- 4 Fshijeni kripën e tepërt në mënyrë që kapaku të vidhohet fort.
- 5 Vini në punë një program për t'u siguruar që të shpëlahet kripa në lavastovilje.



Treguesi i rimbushjes me kripë

Kur ka nevojë për të hedhur kripë, ndizet simboli i mësipërm në ekran.

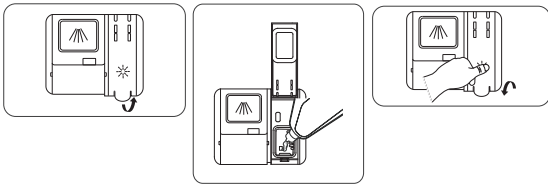
Kur mbaron kripa, zhvendoseni tapën dhe mbusheni depozitën me kripë. Uji nevojitet vetëm herën e parë! Pastrojeni dhe shtrëngojeni. Vini në punë një program për t'u siguruar që të shpëlahet kripa e derdhur në lavastovilje.

Pas mbushjes, mund të duhet pak kohë para se të fiket simboli.

Mbusheni me solucion shkëlqyes

Tharja bëhet më shpejt dhe arrihen rezultate më të mira nëse përdorni solucion shkëlqyes. Gjithashtu do të arrini rezultate më të mira dhe do të kenë enë pa njolla.

- 1 Hapeni kapakun e vendit të solucionit shkëlqyes.
- 2 Bëni mbushjen me kujdes me ndihmësin e shpëlarjes.
- 3 Fshijini spërkatjet e solucionit shkëlqyes aty pranë.
- 4 Mbylleni kapakun fort.



Treguesi i rimbushjes me solucion shkëlqyes

Kur solucion i shkëlqyes të ketë nevojë për të hedhur kripë, ndizet simboli i mësipërm në ekran.

Pas mbushjes, mund të duhet pak kohë para se të fiket simboli.

Rregullimi i dozës të solucionit shkëlqyes

Rriteni dozën e solucionit shkëlqyes:

- Nëse enët kanë njolla uji.

Uleni dozën e solucionit shkëlqyes:

- Nëse enët kanë një shtresë ngjitëse të bardhë/cipë blu.
- Nëse enët janë vija.
- Grumbullim shkume. Nëse kenë ujë shumë të butë, solucion i shkëlqyes mund të hollonohet 50:50 me ujë.

Kapitulli Rregullimet në faqen 8 tregon si të rregulloni i dozës të solucionit shkëlqyes .

Mbushja e lavastoviljes

Larje ekonomike

- Mos e vini lavastoviljen në punë derisa të jetë mbushur plot për të kursyer energji.
- Mos e shpëlani me ujë të rrjedhshëm. Vetëm kruani mbeturinat e ushqimeve para se ta mbushni lavastoviljen.
- Zgjidhni një detergjent që nuk është i dëmshëm për mjedisin. Lexoni deklaratën mjedisore në paketim!
- Nëse enët janë vetëm pak të pista, mund të zgjidhni një program me temperaturë të ulët.
- Mund të arrihen rezultate më të mira tharjeje nëse e hapni derën edhe një herë pasi të ketë mbaruar programi. (Nëse lavastovila është futur brenda mobilie, atëherë ato duhet të jenë rezistente ndaj kondensimit.

Enët delikate

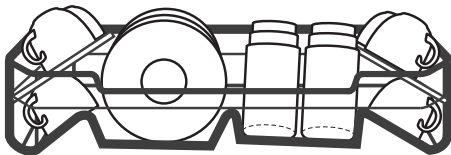
Disa enë gatimi nuk mund të lahen në lavastovilje. Kjo mund të jetë për arsye të ndryshme. Disa materiale nuk mund t'i rezistojnë nxehtësisë të lartë, të tjera mund të dëmtohen nga detergjenti i lavastoviljes.

Shportat e lavastoviljes

Lavastovila është e pajisur me një shportë të sipërme dhe një shportë të poshtme me shportë për thika dhe pirunë.

Shporta e sipërme

Vendosini gotat, tasat, pjatat e mëdha dhe të vogla në shportën e sipërme. Të gjitha sipërfaqet e pista duhet të drejtohen për brenda dhe jashtë! Gotat e verës vendosen në mbajtësen e gotave të verës.

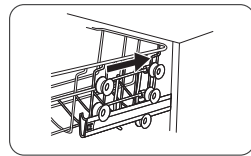
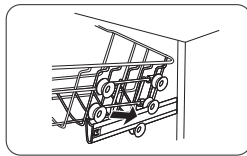
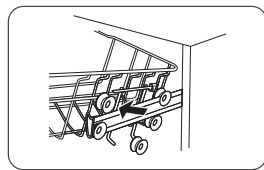
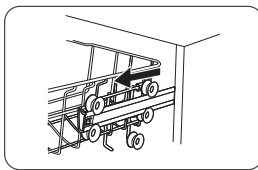


Rafti i filxhanëve mund të mbështillet lart ose poshtë për të grumbulluar më mirë tenxheret dhe tiganët.



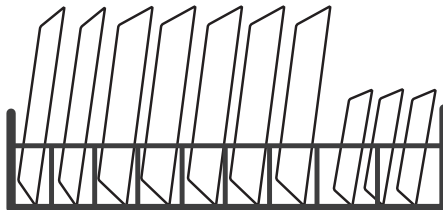
Ngritja dhe ulja e shportës të sipërme

- 1 Tërhiqeni shportën e sipërme. (Shporta duhet të jetë bosh.)
- 2 Kapeni shportën e sipërme me të dyja duart, tërhiqeni dhe lëvizeni shportën e sipërme në pozicionin tjetër.
- 4 Shtyjeni pas koshin e sipërm.



Shporta e poshtme

Vendosini pjatat mëdha e të vogla, enët e tavolinës, tenxheret dhe thikat e pirunët (në shportën e thikave dhe pirunëve) në shportën e poshtme.



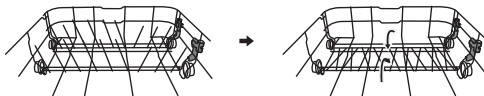
Shporta e thikave dhe e pirunëve

Vendosini lugët dhe pirunët mbrapsht, përveç thikave, dhe përhapini sa më shumë të jetë e mundur. Sigurohuni që lugët të mos puthiten me njëra-tjetrën.

Vendoseni shportën e thikave dhe pirunëve në shportën e poshtme.

Majat e palosshme

Palosini majat e palosshme (mbajtëset e pjatave) kur lani tenxhere. Lirojini majat e palosshme duke shtypur kapësen për brenda para se të rregulloni pozicionin e tyre.



SHËNIM!

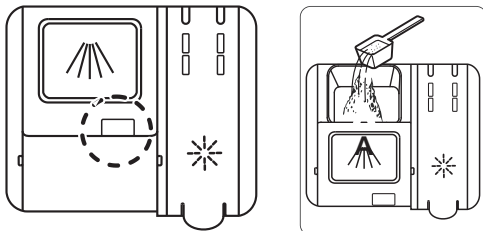
Vendosini enët në pajisje në mënyrë që uji i shpëlarjes të derdhet në to; kjo është veçanërisht e rëndësishme për plastiket.

Kontrolloni që krahët e spërkatjes të rrotullohen lirshëm.

Përdorimi i lavastoviljes

Shtoni detergjent

Shtoni detergjent në vendin e detergjentit. Mbyllni kapakun dhe shtypeni derisa të mbyllet në vend. Kontaktoni prodhuesin e detergjentit nëse keni pyetje për detergjentin.



A Vendi i detergjentit për ciklin kryesor të larjes.

Detergjenti hidhet sipas fortësisë të ujit.

Ndiqui udhëzimet në paketimin e detergjentit. Kjo lavastovilje është e pajisur me zbutës uji, prandaj përdorni doza detergjenti dhe solucioni shkëlqyes të përshtatshme për ujë të butë.

Përdorimi i detergjentit të tepërt mund të çojë në larje enësh më pak të efektshme dhe gjithashtu ndikon për keq në mjedis.

SHËNIM!

Përdorni vetëm detergjent për larje enësh! Nuk duhet të përdoret larës lëng pasi shkuma që formohet nuk lejon lavastoviljen të punojë mirë.

Tableta lavastoviljesh

Ndajeni tabletën përgjysmë nëse është e vështirë ta mbyllni kapakun e detergjentit. Ekziston rreziku që detergjenti të mos dalë mirë nëse kapaku është i shtrënguar dhe nuk hapet mirë.

Lexoni rekomandimet e prodhuesit për paketimin me qëllim që të përcaktoni se ku duhet të vendosni tabletat brenda lavastoviljes (p.sh. në koshin e takëmeve, kompartimentin e detergjentit, etj.).

SHËNIM!

Tabletat e lavastoviljeve rekomandohen për programe të shkurtra (më pak se 75 minuta). Në vend të tyre, përdorni detergjent pluhur ose lëng për lavastovilje.

Detergjenti 3-në-1/gjithçka-në-një

Lexoni me kujdes udhëzimet për këto produkte. Nëse ka diçka të paqartë, kontaktoni me prodhuesin e detergjentit.

Butoni kryesor i ndezjes

Shtypni dhe mbani shtypur butonin kryesor të energjisë derisa të ndizen dritat.

PROGRAMS - Zgjidhni programin

Shtypni përzgjedhësin e programeve një ose më shumë herë derisa të aktivizohet simboli i programit të dëshiruar.



60° Larje e përditshme

Program i efektshëm për përdorimin e përditshëm për enët e pista pak të thara. (Ky program nuk është bërë për ushqimet e djegura, si për shembull enët e furrës.)



65° Larje intensive

Program për enë shumë të pista, si tenxhere, tiganë dhe enë furre. Gjithashtu ideal për situata ku kërkesat e higjienës janë shumë të larta, si për shembull kur lani shishe biberonësh dhe dërrasa për grirje. Nëse këto enë nuk e mbushin lavastoviljen plot, mund të shtoni pjata dhe enë të ngjashme.

eco

45° Larje ekonomike

Ky program është bërë për të larë enë të ndotura normalisht dhe është programi më i efektshëm për sa i përket konsumit të energjisë dhe ujit të kombinuar së bashku.



35° Larje e shpejtë

Ky program përdoret për enët prej qelqi dhe porcelani që janë pak të pista, si filxhanët e kafes.



*° Shplarje

Përdoret për të shpëlarë enët ndërkohë që prisni që lavastovilja të mbushet plot.

EXTRA - Zgjedhja e opsioneve

1/2 Gjysëm ngarkesë

Ky opsion përshtat programin e lavastoviljes në lavastovilje të mbushur përgjysmë duke përdorur më pak energji dhe ujë.

Vëreni lavastoviljen në punë

Mbylleni derën për ta vënë lavastoviljen në punë. Nëse butoni kryesor i ndezjes është i ndezur, lavastovilja do të fillojë automatikisht kur të mbyllet dera.

Ndalimi ose ndryshimi i një programi

Nëse doni të ndryshoni një program pasi ta keni vënë lavastoviljen në punë, hapeni derën dhe shtypni e mbani shtypur butonin kryesor të ndezjes derisa të fiket ekrani. Shtoni më shumë detergjent nëse është hapur shpërndarësi i detergjentit. Pastaj shtypni butonin kryesor të ndezjes, zgjidhni një program të ri dhe mbylleni derën.

Doni të shtoni enë të tjera?

Hapeni derën. Lavastovilja ndalon vetë. Shtoni enët dhe mbylleni derën. Pas pak, lavastovilja vazhdon programin.

Si të arrini rezultatet më të mira të tharjes

- Mbusheni lavastoviljen plot.
- Vendosini enët në pajisje në mënyrë që uji i shpëlarjes të derdhet në to; kjo është veçanërisht e rëndësishme për plastiket.
- Mbusheni me solucion shkëlqyes ose shtoni nivelin e dozës të solucionit të shkëlqyes.
- Hapeni pak derën pasi të ketë mbaruar programi.
- Lëri enët të ftohen para se t'i nxirri nga lavastovilja.

Pasi ka mbaruar programi

Lavastovilja fiket vetë pasi mbaron programi. Mbylleni rubinetin e ujit pas çdo përdorimi.

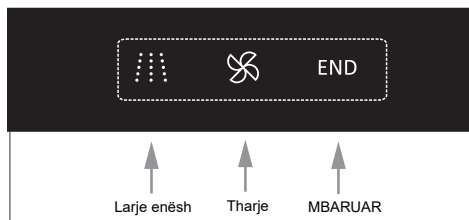
Nëse lavastovilja fiket duke përdorur butonin kryesor të ndezjes ose gjatë një ndërprerjeje energjie

Nëse programi i larjes nuk kishte mbaruar, programi i ndërprerë vazhdon kur të rikthehet energjia.

SHËNIM!

Është e rrezikshme të hapësh derën kur realizohet procesi i larjes, sepse uji i nxehtë mund t'ju djegë.

Ekran i përpara



Grafiku i programeve

PROGRAMS - Programi	Mbahitësja e detergjentit 1 / 2 (ml)	EXTRA - Opsionet	Paralarje	Larja kryesore	Numri i shpëlarjeve	Shpëlarja finale	Vlerat e konsumit ¹⁾		
							Koha e larjes (afërsisht orë:min)	Energjia (afërsisht kWh)	Kons. i ujit (L)
Larje e përditshme	5/ 22	Gjysëm ngarkesë 1		60°C	1	60°C	1:00	0,9	13,3
Larje intensive	5/ 22	Gjysëm ngarkesë 1		65 °C	2	65 °C	3:25	1,4	15,3
Larje ekonomike ²⁾	27	Gjysëm ngarkesë 1		45 °C	1	55°C	3:55	0,69	9
Larje e shpejtë	15			35 °C	2	35 °C	0:20	0,34	10
Shpalarje	-- / ---		1	--- / ---	--- / ---	--- °C	0:15	0,02	3,6

1) Vlerat e konsumit varën nga temperatura e ujit që hyn, temperatura e dhomës, sasia e mbushjes, funksionet shtesë të zgjedhura dhe të tjera.

2) Ky program për larjen e enëve është cikël standard i pastrimit për të përpiluar informacionet e klasifikimit të energjisë. Është bërë për larjen e enëve të ndotura normalisht dhe është programi më i efektshëm për sa i përket konsumit të energjisë dhe ujit të kombinuar së bashku.

Rregullimet

Rregullimi i harxhimit të krypës

Makina për pastrimin e enëve është e paraparë ashtu, që mundëson rregullimin e sasisë së krypës së harxhuar në bazë të fortësisë së ujit. Kështu mund të përshtatni dhe optimizoni harxhimin e krypës.

Për rregullimin sa më të mirë të harxhimit të krypës, ju lutemi që të merrni në përfillje hapat e përshkuara në vijim.

1. Kyçni aparatit.
2. Më së shumti 60 sekonda pas kyçjes së aparatit shtypni butonin programit dhe e mbani të shtypur së paku 5 sekonda, që të nisat rregullimi i mbaresës për zbutjen e ujit.
3. Shtypni butonin programor, që të përzgjedhni rregullimin përkatës sa i takon ujit në instalimin e ujësjellësit. Rregullimet do të ndryshohen në radhitje siç vijon:
H4->H5->H6->H1->H2->H3;
4. Shtypni butonin Ndezur/Fikur për dalje nga rregullimet.

FORTËSIA E UJIT				Pozicioni i butonit	Harxhimi i krypës (gram / cikël)
gjermane °dH	franceze °fH	angleze °Clarke	Mmol/l		
0 - 5	0 - 9	0 - 6	0 - 0.94	H1-> Shpëlarje Dritë të ndritshme	0
6 - 11	10 - 20	7 - 14	1.0 - 2.0	H2-> Shpëlarja e shpejtë e dritës	9
12 - 17	21 - 30	15 - 21	2.1 - 3.0	H3-> Pastro + dritë të shpejtë të ndritshme	12
18 - 22	31 - 40	22 - 28	3.1 - 4.0	H4-> ECO Dritë të ndritshme	20
23 - 34	41 - 60	29 - 42	4.1 - 6.0	H5-> ECO + Shpëlarje Dritë të ndritshme	30
35 - 55	61 - 98	43 - 69	6.1 - 9.8	H6-> Eco + Quick Light ndritshme	60

1°dH=1.25 °Clarke=1.78 °fH=0.178mmol/l

Rregullimi fabrikor: H3

Për të dhënat e fortësisë së ujit në ujësjellësin tuaj, referohuni te kompania lokale e ujësjellësit.

Rregullimi i ndihmës së shpëlarjes

Për të arritur një performancë më të mirë tharje me ndihmë të kufizuar të shpëlarjes, pjatatarësja është projektuar për të rregulluar konsumin nga përdoruesi. Ndiqni hapat e mëposhtëm.

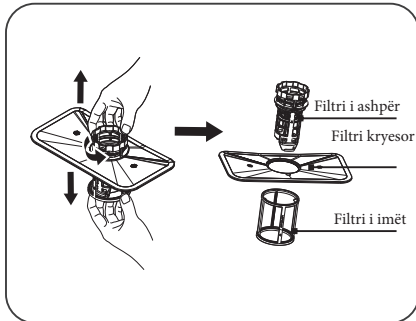
1. Kyçni aparatit.
2. Hapni derën, brenda 60 sekondave pas hapit 1, shtypni butonin Program për më shumë se 5 sekonda, më pas shtypni butonin gjysmë ngarkues për të hyrë në modalitetin e caktuar.
3. Shtypni butonin e Programit për të zgjedhur grupin e duhur sipas zakoneve tuaja të përdorimit, grupet do të ndryshojnë në rendin e mëposhtëm:
D1->D2->D3->D4->D5->D1
4. Shtypni butonin Ndezur/Fikur për dalje nga rregullimet.

Pozicioni i selektorit	Sasia e ndihmës së shpëlarjes (mL)
D1-> Shpëlarje Dritë të ndritshme	1.2
D2-> Shpëlarja e shpejtë e dritës	2.4
D3-> Pastro + dritë të shpejtë të ndritshme	3.6
D4-> ECO Dritë të ndritshme	4.8
D5-> ECO + Shpëlarje Dritë të ndritshme	6.0

Kujdesi dhe pastrimi

Sistemi i Filtrit

Filtri parandalon mbetjet e mëdha ushqimore ose objekte të tjera që të hyjnë brenda pompës. Mbetjet mund të bllokojnë filtrin, në një rast të tillë, ato duhet të largohen.



Sistemi i filtrit konsiston në një filtër të ashpër, një filtër të rrafshët (Filtri kryesor) dhe një mikrofiltër (një filtër i imët).

1 Filtri kryesor.

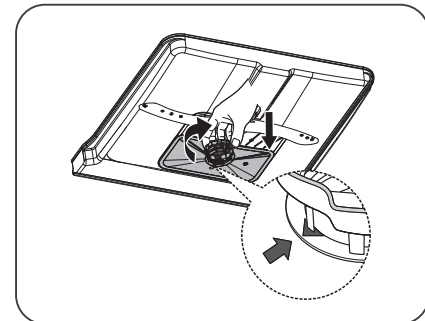
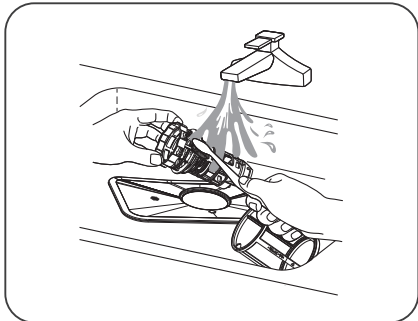
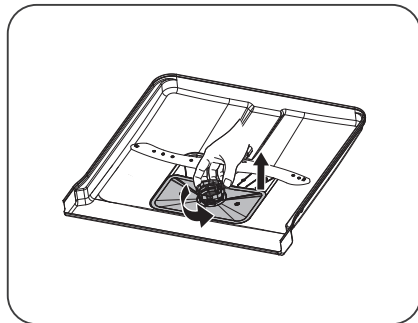
Grimcat e ushqimit dhe mbeturinave të mbetura në këtë filtër pulverizohen nga një rrymë e posaçme me ujë në krahun e poshtëm të sprucimit derisa të kullojnë.

2 Filtri i ashpër.

Pjesët më të mëdha, si copa kockash ose xhami, të cilat mund të bllokojnë kullimin, mbeten në filtër të ashpër. Për të larguar pjesët e mbetura në filtër, rrotulloni me ngadalë tapën në pjesën e sipërme të këtij filtri dhe nxirreni.

3 Filtri i imët.

Ky filtër mban mbetje ushqimore dhe mbeturina në hapësirën e rezervuarit dhe parandalon që ato të depozitohen përsëri në enë gjatë ciklit të larjes.



Montimi i Filtrit

Filtri heq me efikasitet grimcat e ushqimit me ujin e larjes, duke lejuar riciklimin e tij gjatë ciklit. Për performancë dhe rezultate më të mira, filtri duhet të pastrohet rregullisht. Për këtë arsye, është ide e mirë që të largoni grimcat dhe copëzat më të mëdha të ushqimit, të cilat kanë mbetur në filtër, pas çdo cikli larjeje duke shpëlarë me ujë të rrjedhshëm filtrin gjysmë-rrethor dhe kupën. Për të larguar pajisjen e filtrit, tërhiqni dorezën në drejtimin e sipërm.

1. Kthejeni filtrin në drejtim të kundërt të akrepave të sahatit.

2. Ngrijeni sipër montimin e filtrit.

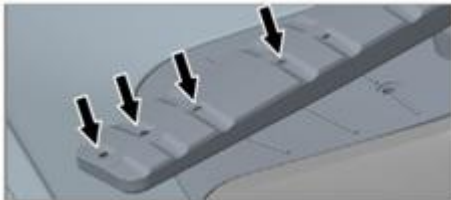
SHËNIM!

Nuk duhet të përdoret lavastovilja pa filtrat në vend!

Mund të ndikohen rezultatet e larjes nëse filtri i trashë nuk montohet mirë.

Krahët e spërkatjes

Vrimat dhe kushinetat mund të bllokohen ndonjëherë. Hiqni çdo mbeturinë duke përdorur një kunjë ose diçka të ngjashme. Krahët spërkatëse kanë gjithashtu vrima poshtë tyre.



Për ta bërë pastrimin më të lehtë, mund t'i hiqni krahët e spërkatjes. Mos harroni t'i vini mirë në vend pas kësaj.

Krahu i poshtëm i spërkatjes

- Ngrijeni drejt lart krahun e poshtëm të spërkatjes për ta liruar.



Krahu i sipërm i spërkatjes

- 1 Tërhiqeni shportën e sipërme.

- 2 Zhvidhosni kushinetat e krahut të spërkatjes në drejtim të kundërt të akrepave të orës për ta hequr krahun e spërkatjes nga shporta e sipërme.



Dera

Kur pastroni anët rrotull derës, përdorni vetëm një leckë pak të njomë (me pak solucion pastrues nëse është e nevojshme).

Depozitimet e kripërave

Kazani i lavastoviljes është bërë prej inoksi dhe qëndron i pastër gjatë përdorimit normal. Nëse keni ujë të fortë, mund të grumbullohen depozitime kripërash në lavastovilje. Nëse ndodh kjo, vëreni programin Larje intensive në punë me dy lugë gjelle acidi citrik në vendin e detergjentit (pa enë në pajisje).

Paneli përpara

Mbajini butonat të pastër dhe pa yndyrna. Fshijini me leckë të thatë ose pak të njomë. Asnjëherë mos përdorni soluione pastrimi - ato mund ta gërvishin sipërfaqen. Përdorni butonin kryesor të ndezjes për ta fikur lavastoviljen para se të pastroni butonat për të shmangur aktivizimin e butonave padashur.

Zgjidhja e problemeve

Lloji i defektit në panel		Action
Shpëlarje Dritë të ndritshme	Difekt në pikën e hyrjes së ujit	Verifikoni që rubineti është i hapur. Kontrollini që filtri në pikën e hyrjes në zorrë nuk është i bllokuar. Nëse problemi vazhdon, telefononi departamentin e shërbimit.
Pastro + dritë të shpejtë të ndritshme	Nuk arrihet temperatura e duhur	Telefononi departamentin e shërbimit.
ECO Dritë të ndritshme	Mbushja më shumë se duhet (Tejmbushja)	Mbyllni rubinetin e ujit dhe telefononi departamentin e shërbimit.

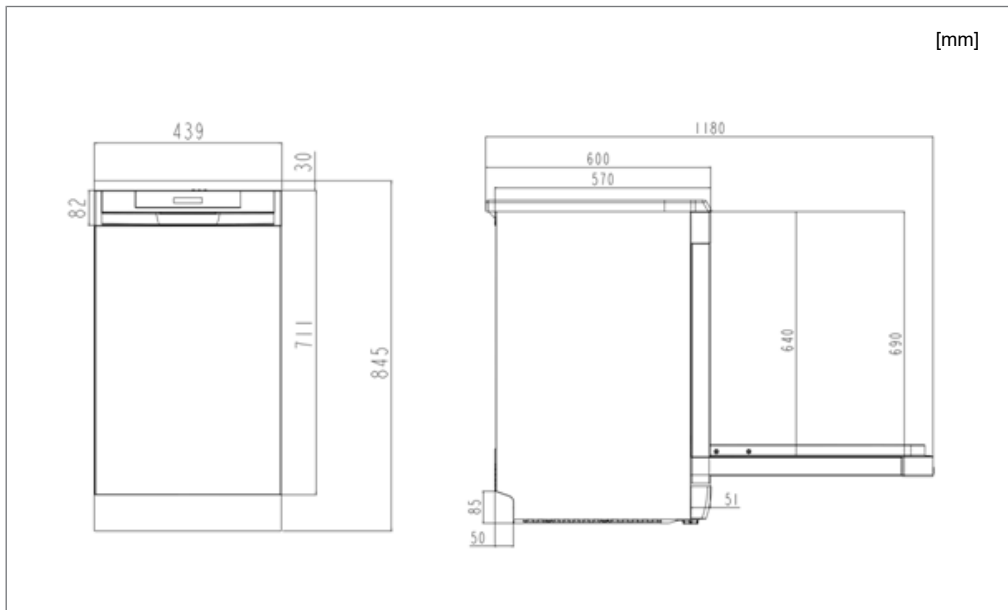
Shtypni çfarëdo butoni për të hequr mesazhin e gabimit.

Problemi	Shkaqet e mundshme	Veprimi
Butonat nuk reagojnë kur shtypen.	I keni shtypur butonat shumë shpejt pasi keni hapur derën.	Prisni një moment dhe provoni përsëri.
	Butonat janë të pistë.	Pastrojeni me një leckë të thatë ose pak të njomë.
	Dera është e mbyllur.	Hapeni derën. Butonat reagojnë vetëm kur dera është e hapur.
Dera nuk mbyllet.	Shportat nuk janë në pozicionet e duhura.	Kontrolloni që shportat të jenë pozicionuar mirë horizontalisht.
		Kontrolloni që enët të mos pengojnë shportat të shkojnë në vend.
Lavastovilja nuk fillon të punojë.	Dera nuk është mbyllur mirë.	Kontrolloni.
	Keni hapur lavastoviljen për të shtuar më shumë enë ndërsa është në punë një program.	Mbylleni derën dhe prisni. Pas pak, lavastovilja vazhdon programin.
	Ka rënë një siguresë/automat.	Kontrolloni.
	Nuk është futur spina në prizë.	Kontrolloni.
	Rubineti i ujit është i mbyllur.	Kontrolloni.
	Tejmbushje/rrjedhje.	Kontrolloni.
	Dëgjohet një zhurmë gumëzhitëse (pompa e shkarkimit) nga lavastovilja dhe nuk ndalon kur butoni kryesor i ndezjes është i fikur.	Mbylleni rubinetin e ujit. Hiqeni spinën dhe telefononi servisin.
	Kontrolloni që të mos jetë zgjedhur opsioni Fillim i vonuar.	Shtypni dhe mbani shtypur butonin kryesor të ndezjes derisa të fiket ekrani nëse doni të ndaloni opsionin Fillim i vonuar. Vëreni përsëri lavastoviljen në punë.

Problemi	Shkaqet e mundshme	Veprimi
Enët nuk janë të pastra.	Krahët spërkatëse nuk rrotullohen.	Hiqini krahët dhe pastrojini. Kontrolloni që enët të mos bllokojnë krahët e spërkatjes.
	Detergjenti i vjetër. Detergjenti është produkt që prishet.	Shmangini paketimet e mëdha.
	Dozë e gabuar detergjenti.	Doza vendoset sipas fortësisë të ujit. Detergjenti i tepërt ose i pamjaftueshëm sjell rezultate të dobëta në larjen e enëve.
	Programi i larjes të enëve është shumë i dobët.	Zgjidhni një program më të fuqishëm.
	Enët nuk janë vendosur mirë.	Mos i mbulonit porcelanet me tasa të mëdhenj ose enë të ngjashme. Mos i vendosni gotat e gjata në cepat e koshave.
	Gotat dhe filxhanët janë rrëzuar gjatë programit.	Vendosini enët që të qëndrojnë pa lëvizur.
	Filtri nuk është montuar mirë.	Vidhoseni filtrin fort në vend. Shikoni pjesën Kujdesi dhe pastrimi.
Njolla në inoks ose argjend.	Disa ushqime si për shembull mustarda, majonezi, limoni, uthulla, kripa dhe salcat mund të njollosin inoksin nëse lihen për kohë të gjatë.	Shpëlajini menjëherë këto lloje produktesh nëse nuk e vini lavastovijen në punë menjëherë. Pse të mos përdorni programin Shplarje?
	Të gjitha enët prej inoksi mund të shkaktojnë njolla në argjend nëse bien në kontakt gjatë larjes. Alumini mund të shkaktojë gjithashtu njolla në enë.	Gjërat prej inoksi dhe argjendi nuk duhet të bien në kontakt gjatë larjes të enëve.
Njolla ose cipa në enë.	Zbutësi i ujit rrjedh kripë.	Kontrolloni që kapaku i vendit të kripës të jetë shtërnguar mirë. Përndryshe telefononi servisën.
	Rregullim i gabuar i fortësisë të ujit.	Shikoni pjesën Rregullimet.
	Rregullim i gabuar i dozës të solucionit shkëlqyes.	Shikoni pjesët Para se të lani për herë të parë dhe Rregullimet.
	Vendi i kripës bosh	Mbusheni me kripë. Shikoni pjesën Para se të lani për herë të parë.
	Është përdorur detergjenti 3-në-1/ gjithçka-në-një dhe është aktivizuar rregullimi TAB (detergjenti 3-në-1/ gjithçka-në-një).	Çaktivizoni rregullimin TAB (detergjenti 3-në-1/gjithçka-në-një) dhe mbusheni me kripë dhe solucion shkëlqyes.
Temperatura shumë e lartë dhe/ose detergjenti i tepërt mund të shkaktojnë gërvishje në kristal. Fatkeqësisht, kjo nuk mund të riparohet, vetëm të parandalohet.	Lajini enët prej kristali në temperatura të ulëta dhe me sasi të vogël detergjenti. Kontaktoni prodhuesin e detergjentit.	

Problemi	Shkaqet e mundshme	Veprimi
Enët kanë një shtresë ngjitëse të bardhë/cipë blu.	Rregullimi i dozës të solucionit shkëlqyes shumë i lartë.	Ulni sasinë. Shikoni pjesët Para se të lani për herë të parë dhe Rregullimet. Nëse keni ujë shumë të butë, mund të doni ta holloni solucionin shkëlqyes 50:50 me ujë.
Njolla të lëna pas larjes.	Buzëkuqi dhe çaji mund të jenë të vështirë të lahen.	Përdorni detergjent me agjent zbardhues.
Zhurme kërcitjeje kur lahen enët.	Enët nuk janë vendosur mirë ose krahët e spërkatjes nuk rrotullohen.	Kontrolloni që enët të jenë vendosur mirë. Rrotulloni krahët e spërkatjes për t'u siguruar që rrotullohen lirshëm.
Mbetet ujë në lavastovilje.	Tubi i shkarkimit është bllokuar.	Lirojeni tubin e shkarkimit aty ku lidhet me grykën e daljes të ujit. Kontrolloni që të ketë mbeturina. A është pjesa me formë konike e tubit e prerë në një diametër të brendshëm prej të paktën 14 mm?
	Përdredhje në tubin e shkarkimit.	Kontrolloni që tubi të mos ketë përdredhje dhe thyerje.
	Janë bllokuar filtrat.	Pastrojeni filtrin e trashë dhe të imët.
	Mbeturina në pompën e shkarkimit.	Pastroni pompën e shkarkimit. Shikoni pjesën Kujdesi dhe pastrimi.
Erë e keqe në lavastovilje.	Papastërti rrotull gomave dhe në cepa.	Pastrojeni me fuqë dhe solucion me shkumëzim të ulët.
	Janë zgjedhur programe me temperaturë të ulët për një periudhë të gjatë.	Vini në punë një program me temperaturë të lartë rreth njëherë në muaj.
Enët nuk janë të thara mjaft.		
	Lavastovilja nuk është mbushur plot.	Mbusheni lavastoviljen plot.
	Ka nevojë të mbushet me solucion shkëlqyes ose doza është shumë e ulët.	Mbusheni me solucion shkëlqyes ose rriteni dozën e solucionit shkëlqyes. Shikoni pjesët Para se të lani për herë të parë dhe Rregullimet.
	Është përdorur detergjent 3-në-1/ gjithçka-në-një dhe është aktivizuar rregullimi TAB (detergjent 3-në-1/ gjithçka-në-një).	Çaktivizoni rregullimin TAB (detergjent 3-në-1/gjithçka-në-një) dhe mbusheni me kripë dhe solucion shkëlqyes.
		Hapeni pak derën pasi të ketë mbaruar programi.

Instalimi



Është e rëndësishme që të lexoni dhe të ndiqni udhëzimet dhe drejtimet më poshtë. Bëjeni instalimin dhe lidhjen sipas udhëzimeve të veçanta të instalimit.

Udhëzimet e sigurisë

- Lidhjet me energjinë, ujin dhe shkarkimin duhet të bëhen nga një profesionist i kualifikuar.
- Gjithmonë ndiqni rregullat në fuqi për ujin, shkarkimin dhe energjinë elektrike.
- Bëni kujdes gjatë instalimit! Vishni doreza mbrojtëse! Duhet të ketë gjithmonë dy njerëz!
- Vendosni një tabaka mbrojtëse që mban ujin poshtë lavastoviljes për të mos lejuar dëmtimet nga derdhjet e ujit.
- Para se ta vidhosni lavastoviljen në vend, provojeni lavastoviljen duke vënë në punë programin Shplarje. Kontrolloni që lavastovilja mbushet dhe shkarkon ujin. Kontrolloni gjithashtu që asnjë prej lidhjeve të mos rrjedhë.

⚠ PARALAJMËRIM!

Mbylleni hyrjen e ujit kur montoni lavastoviljen!

⚠ PARALAJMËRIM!

Spina duhet të jetë e shkëputur ose të energjia në prizë të jetë e fikur kur bëhen punët!

Montimi

- Përmasat e pjesës të futur dhe lidhjeve janë të përfshira në udhëzimet e veçanta të montimit. Kontrolloni që të gjitha përmasat të jenë të sakta para se të filloni instalimin. Vini re se lartësia e derës të kapakut mund të rregullohet për t'iu përshtatur pjesëve të tjera.
- Sigurohuni që vendi ku do të montohet lavastovilja të jetë i fortë. Rregulloni këmbët e lëvizshme në mënyrë që lavastovilja të jetë në nivel.

Lidhja e shkarkimit

Shikoni udhëzimet e veçanta të montimit për informacionet e nevojshme.

Tubi i shkarkimit mund të zgjatet deri në një maksimum prej 3 m (gjatësia totale e tubit të shkarkimit nuk duhet t'i kalojë 4,5 m). Çdo bashkim dhe tubat e lidhjes duhet të kenë një diametër të brendshëm prej 14 mm. Sidoqoftë, tubi i shkarkimit është mirë të ndërrohet me një tub të ri pa bashkime.

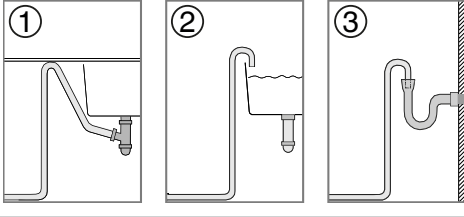
Asnjë pjesë e tubit të shkarkimit nuk mund të jetë më shumë se 950 mm sipër fundit të lavastoviljes. Tubi nuk duhet të kalohet direkt në një shkarkim në dyshe ose të ngjashëm, tubi mund të veprojë si sifon dhe ta zbrazë lavastoviljen.

Tubi duhet të shkarkojë gjithmonë në paktën 350 mm sipër fundit të lavastoviljes.

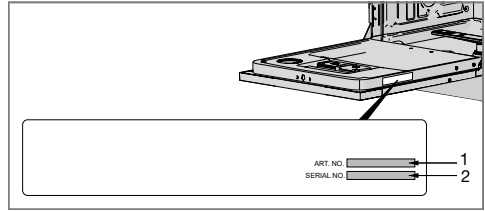
Sigurohuni që tubi i shkarkimit të mos ketë përdredhje.

SHËNIM!

Kur tubi i shkarkimit kalohet në një grykë lidhjeje në lavaman (shiko figurën 1), ju lutem vini re se tubi duhet të lidhet në të njëjtën lartësi si pjesa e poshtme e grykës të shkarkimit, përndryshe uji nga gryka e shkarkimit mund të kthehet përsëri në lavastovilje. Për alternativa të tjera lidhjeje, shikoni figurat 2 dhe 3.



Lexoni kapitullin Zgjidhja e problemeve para se të kontaktoni departamentin e shërbimit. Jepni detajet që ndodhen në etiketën e numrit të serisë. Përfshini numrin e artikullit (1) dhe numrin e serisë (2).



Lidhja me furnizimin e ujit

Përdorni vetëm tubin e furnizimit të dhënë me lavastoviljen. Mos i përdorni përsëri tubat e vjetër ose tubat rezervë.

Tubi i furnizimit duhet të pajiset me një rubinet. Rubineti duhet të jetë i arritshëm lehtë në mënyrë që të mbyllet uji nëse duhet lëvizur lavastovilja.

Pasi të ketë mbaruar instalimi, duhet të hapet rubineti për të lënë që të lehtësohet presioni për njëfarë kohe dhe për të kontrolluar që të gjitha lidhjet të jenë të shtrënguara.

Lidheni me ujin e ftohtë...

Nëse përdorni naftë ose energji elektrike për të ngrohur shtëpinë.

Lidheni me ujin e ngrohtë (maks. 70 °C)...

Nëse përdorni ngrohje rrjeti, energji diellore ose energji gjeotermale për të ngrohur shtëpinë tuaj. Zgjedhja e një lidhjeje uji të ngrohtë shkurton kohët e programeve dhe pakëson konsumin e energjisë elektrike të pajisjes.

Lidhja elektrike

Informacionet rreth lidhjes elektrike mund të gjenden në etiketën e numrit të serisë. Këto specifikime duhet të përshtaten me rrjetin e energjisë elektrike.

Lavastovilja duhet të lidhet me një prizë me tokëzim.

Priza elektrike në mur duhet të vendoset jashtë vendit të instalimit në mënyrë që të arrihet me lehtësi pas montimit të lavastoviljes. Mos përdorni kabëll zgjatues!

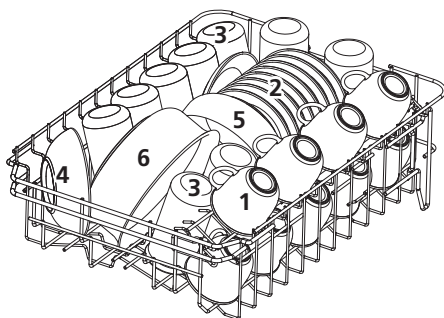
SHËNIM!

Riparimet dhe punët e mirëmbajtjes që lidhen me sigurinë ose performancën duhet të bëhen nga një profesionist i kualifikuar.

Informacione për institutin e testimit

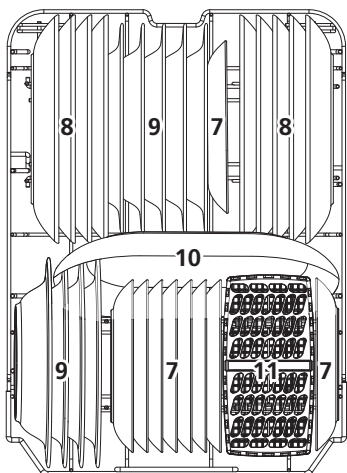
Rradhitja e enëve në përputhje me EN50242:

1. Shporta e epërme:



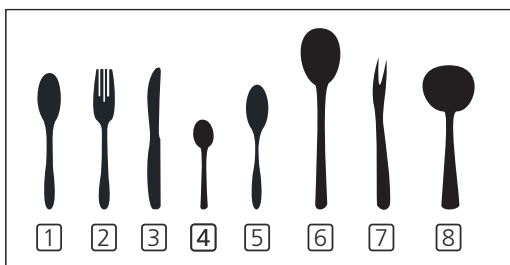
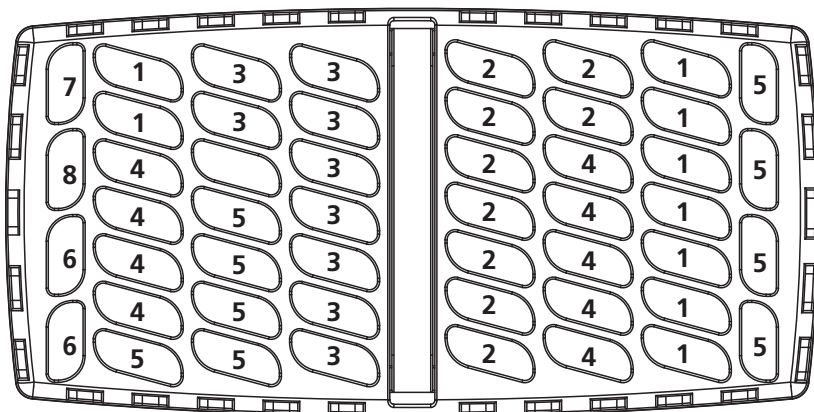
numër	
1	Filxhanat
2	Pjatat e vogla
3	Gotat
4	Tasi i vogël për servim
5	Tasi mesatar për servim
6	Tasi i madh për servim

2. Shporta e poshtme:



numër	
7	Pjata për ëmbëlsira
8	Pjatat (të cekëta) për gjellën kryesore
9	Pjatat për supë
10	Tabakoja ovale
11	Shporta me pajisje:

3.Shporta me pajisje:



numër	
1	lugë për supë
2	piruni
3	thika
4	lugë çaji
5	lugë për desert
6	lugë për servim
7	piruna për servim
8	lugë për salcë

Informatat për testin krahasues janë të shënuara në përputhje me standardin N 50242.

Kapaciteta: 9 komplete

Pozicioni i shportës së epërme: pozicioni i poshtëm

Programi: ECO

Sasia e lëndës së shtuar për shpërlarje: 6

Rregullimi i mbaresës për zbutje: : H3

Informacione teknike

Informacione mbi klasifikimin e energjisë

Fletë informacionesh, në përputhje me Rregulloren e Deleguar të Komisionit (BE) Nr. 1059/2010

Gorenje

Caktimi i modelit:	GS520E15W/GS520E15S
Numri i rregullimeve standarde të vendit:	g ¹⁾
Klasi i efikasitetit të energjisë:	A++
Konsumi vjetor i energjisë(AE _C):	197kWh në vit ²⁾
Konsumi i energjisë të ciklit të larjes standarde(E _c):	0,69kWh
Konsumi i energjisë	
Gjendje e fikur (P _o):	0,45W
Gjendje e lënë ndezur (P _i):	0,49 W
Konsumi vjetor i ujit (AW _C):	2520 litra në vit ³⁾
Klasi i efikasitetit të tharjes:	A ⁴⁾
Programi standard:	Larje ekonomike ⁵⁾ , pa opsione
Koha e programit për ciklin e larjes standarde:	235 minuta
Emetimet e zhurmës:	47dB(A) re 1 pW
Ndërtimi:	qëndrim i lirë

1) Sipas standardit, EN 50242.

2) Bazuar në 280 cikle larjeje standarde me lidhje uji të ftohtë dhe konsum sipas metodës të kursimit të energjisë. Konsumi real i energjisë varet nga mënyra si përdoret pajisja.

3) Bazuar në 280 cikle larjeje standarde. Konsumi vjetor i ujit varet nga mënyra si përdoret pajisja.

4) Në shkallë nga G (më pak i efektshëm) në A (më i efektshëm).

5) Ky program për larjen e enëve është cikli standard i pastrimit për të përpiluar informacionet e klasifikimit të energjisë. Është bërë për larjen e enëve të ndotura normalisht dhe është programi më i efektshëm për sa i përket konsumit të energjisë dhe ujit të kombinuar së bashku.

Të dhëna teknike

Lartësia:	815mm
Gjerësia:	448mm
Thellësia:	570mm
Presioni i ujit:	0.04–1.0 MPa
Lidhja elektrike:	Shikoni etiketën e numrit të serisë
Energjia nominale:	Shikoni etiketën e numrit të serisë