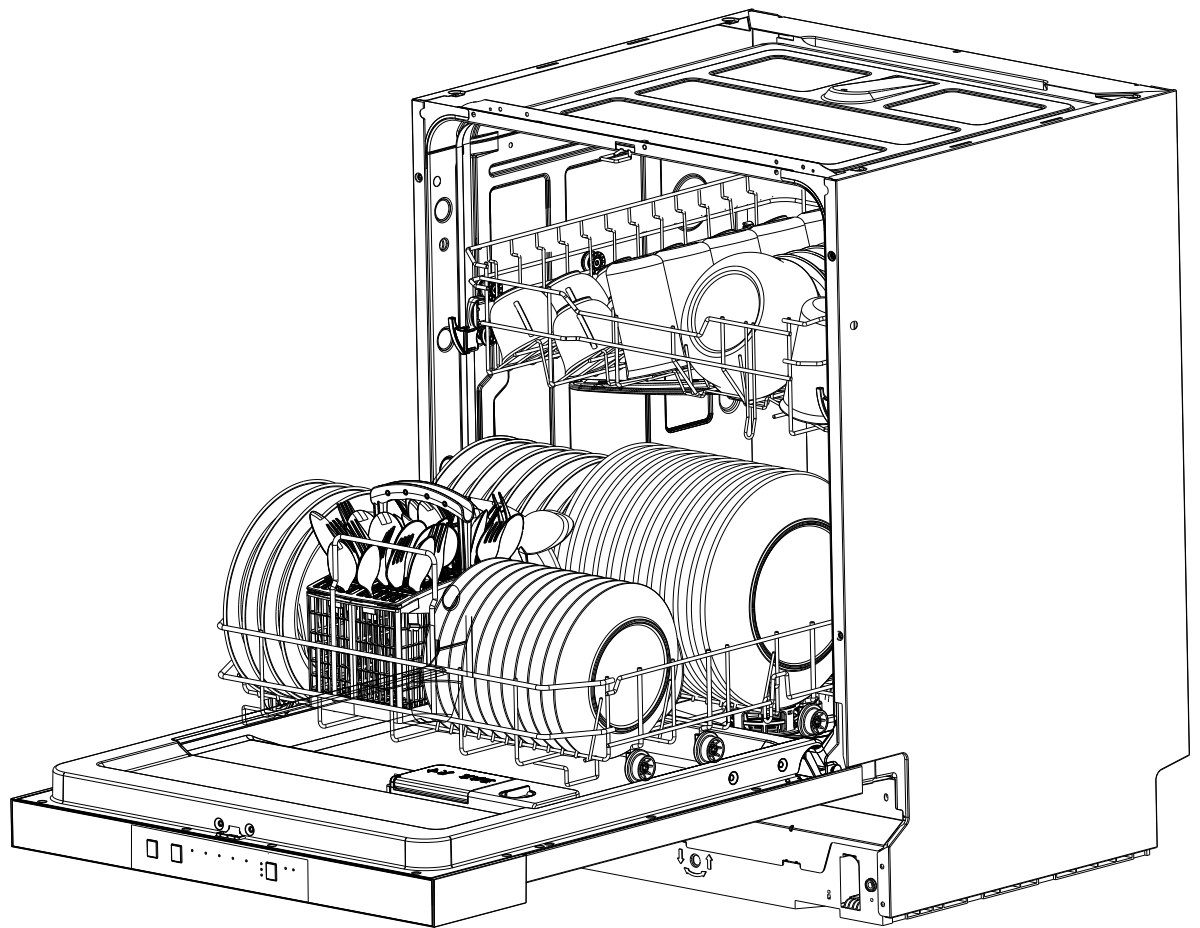


gorenje

ΟΔΗΓΙΕΣ ΧΡΗΣΕΩΣ ΠΛΥΝΤΗΡΙΟΥ ΠΙΑΤΩΝ

GI62040X





Διαβάστε το παρόν εγχειρίδιο

Διαβάστε προσεκτικά τις παρούσες οδηγίες και διατηρήστε το εγχειρίδιο για μελλοντική αναφορά.

Μεταβιβάστε το σε οποιονδήποτε επόμενο κάτοχο της συσκευής.

Αυτό το εγχειρίδιο περιέχει ενότητες με Οδηγίες ασφαλείας, Οδηγίες λειτουργίας, Οδηγίες εγκατάστασης και Συμβουλές αντιμετώπισης προβλημάτων κ.λπ.

Διαβάστε προσεκτικά πριν χρησιμοποιήσετε το πλυντήριο πιάτων, ούτως ώστε να χρησιμοποιήσετε και να συντηρήσετε σωστά την συσκευή σας.



Πριν καλέσετε τεχνικό

Η ενότητα σχετικά με την αντιμετώπιση προβλημάτων, θα σας βοηθήσει να επιλύσετε ορισμένα κοινά προβλήματα μόνοι σας, δίχως να ζητήσετε τη βοήθεια τεχνικών.



ΣΗΜΕΙΩΣΗ

Ο κατασκευαστής, ακολουθώντας μια πολιτική συνεχούς ανάπτυξης και εξέλιξης του προϊόντος, μπορεί να κάνει τροποποιήσεις χωρίς προηγούμενη ειδοποίηση.

1) Πληροφορίες ασφαλείας.....	1-2
2) Απόρριψη.....	2
3) Οδηγίες λειτουργίας.....	3-4
Πίνακας Ελέγχου.....	3
Χαρακτηριστικά πλυντηρίου πιάτων.....	4
4) Πριν την πρώτη χρήση.....	4-9
Αποσκληρυντής νερού.....	4-5
Συμπλήρωση Αλατιού Αποσκληρυντή.....	5-6
Γέμισμα Διανομέα Λαμπρυντικού.....	6-7
Λειτουργία Απορρυπαντικού.....	7-9
5) Φόρτωση καλαθιών πλυντηρίου.....	10-13
6) Έναρξη προγράμματος πλύσης.....	14-15
Πίνακας κύκλου πλυσίματος.....	14
Ενεργοποίηση της συσκευής.....	14
Αλλαγή προγράμματος.....	15
Εάν ξεχάσατε να προσθέσετε πιάτο.....	15
7) Συντήρηση και καθαρισμός.....	16-18
8) Εγκατάσταση.....	18-21
Τοποθέτηση και οριζόντιωση.....	18-19
Σύνδεση νερού και ηλεκτρικού ρεύματος.....	19-21
9) Συμβουλές αντιμετώπισης προβλημάτων.....	21-25
Κωδικοί σφάλματος.....	21
Πριν καλέσετε τεχνικό.....	22-23
Τεχνικές πληροφορίες.....	24-25

1. Πληροφορίες ασφαλείας



ΠΡΟΕΙΔΟΠΟΙΗΣΗ!

Όταν χρησιμοποιείτε το πλυντήριο πιάτων, ακολουθήστε τις βασικές προφυλάξεις, συμπεριλαμβανομένων των παρακάτω:



ΠΡΟΕΙΔΟΠΟΙΗΣΗ! ΤΟ ΑΕΡΙΟ ΥΔΡΟΓΟΝΟ ΕΙΝΑΙ ΕΚΡΗΚΤΙΚΟ

Υπό ορισμένες συνθήκες, μπορεί να παραχθεί αέριο υδρογόνο σε ένα σύστημα ζεστού νερού που δεν έχει χρησιμοποιηθεί για δύο εβδομάδες ή περισσότερο. ΤΟ ΑΕΡΙΟ ΥΔΡΟΓΟΝΟ ΕΙΝΑΙ ΕΚΡΗΚΤΙΚΟ. Εάν το σύστημα ζεστού νερού δεν έχει χρησιμοποιηθεί για τέτοιο χρονικό διάστημα, πριν χρησιμοποιήσετε το πλυντήριο πιάτων, ανοίξτε όλες τις βρύσες ζεστού νερού και αφήστε το νερό να τρέξει από κάθε μία για αρκετά λεπτά. Αυτό θα απελευθερώσει τυχόν συσσωρευμένο αέριο υδρογόνο. Καθώς το αέριο είναι εύφλεκτο, μην καπνίζετε και μην χρησιμοποιείτε ανοιχτή φλόγα κατά τη διάρκεια αυτής της περιόδου.



ΠΡΟΕΙΔΟΠΟΙΗΣΗ! ΚΑΤΑΛΛΗΛΗ ΧΡΗΣΗ

- Μην κακομεταχειρίζεστε, μην κάθεστε ή στέκεστε στην πόρτα ή στο καλάθι του πλυντηρίου πιάτων.
- Μην αγγίζετε το θερμαντικό στοιχείο κατά τη διάρκεια ή αμέσως μετά τη χρήση.
- Μην χρησιμοποιείτε το πλυντήριο πιάτων, παρά μόνο εάν όλα τα πάνελ του περιβλήματος είναι σωστά τοποθετημένα. Ανοίξτε την πόρτα πολύ προσεκτικά εάν το πλυντήριο πιάτων βρίσκεται σε λειτουργία. Υπάρχει κίνδυνος εκτόξευσης νερού.
- Μην τοποθετείτε βαριά αντικείμενα και μην στέκεστε στην πόρτα όταν είναι ανοιχτή. Αυτό θα μπορούσε να γείρει την συσκευή προς τα εμπρός.
- Κατά τη φόρτωση αντικειμένων που πρέπει να πλυθούν:
 - Εντοπίστε τυχόν αιχμηρά αντικείμενα, ώστε να μην είναι καταστρέψουν το παρέμβυσμα της πόρτας.
 - Τοποθετείστε τα αιχμηρά μαχαίρια με τις λαβές προς τα πάνω για να μειώσετε τον κίνδυνο τραυματισμού.
 - Προειδοποίηση: Τα μαχαίρια και τα άλλα σκεύη με αιχμηρά σημεία πρέπει να τοποθετούνται στο καλάθι με τις αιχμές προς τα κάτω ή να τοποθετούνται σε οριζόντια θέση.
- Κατά την χρήση της συσκευής, τα πλαστικά αντικείμενα δεν πρέπει να έρχονται σε επαφή με το θερμαντικό στοιχείο.
- Βεβαιωθείτε ότι το δοχείο απορρυπαντικού είναι άδειο μετά την ολοκλήρωση ενός κύκλου πλύσης.
- Μην πλένετε πλαστικά αντικείμενα, εκτός εάν έχουν επισημανθεί ως ασφαλή για πλυντήριο πιάτων. Για πλαστικά αντικείμενα δίχως σήμανση, ανατρέξτε στις συστάσεις του κατασκευαστή.
- Χρησιμοποιήστε μόνο απορρυπαντικό και ξεπλύνετε τα πρόσθετα που έχουν σχεδιαστεί για αυτόματο πλυντήριο πιάτων. Μην χρησιμοποιείτε ποτέ σαπούνι, απορρυπαντικό ρούχων ή σκευάσματα πλυσίματος χειρών στο πλυντήριο πιάτων σας.
- Άλλα μέσα για την αποσύνδεση από την παροχή πρέπει να ενσωματωθούν στη σταθερή καλωδίωση με διαχωρισμό επαφής τουλάχιστον 3 mm σε όλους τους πόλους.
- Κρατήστε τα παιδιά μακριά από το απορρυπαντικό και το λαμπρυντικό, κρατήστε τα παιδιά μακριά από την ανοιχτή πόρτα του πλυντηρίου πιάτων, μπορεί να υπάρχει ακόμη απορρυπαντικό μέσα.
- Τα μικρά παιδιά πρέπει να επιβλέπονται ούτως ώστε να μην παίζουν με τη συσκευή.
- Αυτό το προϊόν δεν έχει σχεδιαστεί για χρήση από άτομα (συμπεριλαμβανομένων των παιδιών) που έχουν μειωμένη σωματική, αισθητηριακή ή διανοητική ικανότητα ή άτομα χωρίς εμπειρία ή γνώση, εκτός εάν καθοδηγούνται και εποπτεύονται στη χρήση της συσκευής από άτομο υπεύθυνο για την ασφάλειά τους.
- Τα απορρυπαντικά του πλυντηρίου πιάτων είναι έντονα αλκαλικά. Μπορούν να είναι εξαιρετικά επικίνδυνα σε περίπτωση κατάποσης. Αποφύγετε την επαφή με το δέρμα και τα μάτια και κρατήστε τα παιδιά μακριά από το πλυντήριο πιάτων όταν η πόρτα είναι ανοιχτή.
- Η πόρτα δεν πρέπει να αφήνεται σε ανοικτή θέση, καθώς υπάρχει κίνδυνος να σκοντάψετε.
- Εάν το καλώδιο τροφοδοσίας είναι κατεστραμμένο, πρέπει να αντικατασταθεί από τον κατασκευαστή ή τον αντιπρόσωπο, ή από εξειδικευμένο τεχνικό για να αποφευχθεί κάθε κίνδυνος.
- Απορρίψτε σωστά τα υλικά συσκευασίας.

- Κατά τη διάρκεια της εγκατάστασης, το τροφοδοτικό δεν πρέπει να λυγίζει υπερβολικά ή επικίνδυνα, ούτε να είναι πεπλατυσμένο.
- Μην κάνετε παρεμβάσεις και μην αλλοιώνετε τα χειριστήρια.
- Η συσκευή πρέπει να συνδεθεί στο δίκτυο νερού χρησιμοποιώντας καινούργιες σωληνώσεις. Οι παλιοί σωλήνες δεν πρέπει να επαναχρησιμοποιηθούν.
- Βεβαιωθείτε ότι το χαλί δεν εμποδίζει τα ανοίγματα στην βάση της συσκευής.
- Χρησιμοποιήστε το πλυντήριο πιάτων μόνο για την προβλεπόμενη λειτουργία του..
- Το πλυντήριο πιάτων προορίζεται μόνο για εσωτερική χρήση.
- Το πλυντήριο πιάτων δεν έχει σχεδιαστεί για εμπορική χρήση. Προορίζεται για χρήση σε οικίες και σε παρόμοια εργασιακά και οικιακά περιβάλλοντα.

ΔΙΑΒΑΣΤΕ ΚΑΙ ΑΚΟΛΟΥΘΗΣΤΕ ΠΡΟΣΕΚΤΙΚΑ ΑΥΤΕΣ ΤΙΣ ΠΛΗΡΟΦΟΡΙΕΣ ΑΣΦΑΛΕΙΑΣ ΦΥΛΑΞΤΕ ΑΥΤΕΣ ΤΙΣ ΟΔΗΓΙΕΣ

2. Απόρριψη



Απορρίψτε σωστά το υλικό συσκευασίας του πλυντηρίου πιάτων. Όλα τα υλικά συσκευασίας μπορούν να ανακυκλωθούν. Τα πλαστικά μέρη φέρουν τις τυπικές διεθνείς συντομογραφίες: (π.χ. PS για πολυστυρένιο, υλικό επένδυσης).

Αυτή η συσκευή αναγνωρίζεται σύμφωνα με την ευρωπαϊκή οδηγία 2012/19 / ΕΕ περί ηλεκτρικών και ηλεκτρονικών συσκευών -WEEE. Η οδηγία προκαθορίζει το πλαίσιο για την έγκυρη απόσυρση και επαναχρησιμοποίηση παλιών συσκευών με ισχύ σε όλη την ΕΕ.

ΠΡΟΕΙΔΟΠΟΙΗΣΗ!

Το υλικό συσκευασίας μπορεί να είναι επικίνδυνο για τα παιδιά!!

Για την απόρριψη της συσκευασίας και της συσκευής, μεταβείτε σε ένα κέντρο ανακύκλωσης. Κόψτε το καλώδιο τροφοδοσίας και καταστρέψτε τον μηχανισμό κλεισίματος της πόρτας.

Η συσκευασία από χαρτόνι κατασκευάζεται από ανακυκλωμένο χαρτί και πρέπει να απορρίπτεται στη συλλογή απορριμμάτων χαρτιού προς ανακύκλωση.

Διασφαλίζοντας ότι αυτό το προϊόν απορρίπτεται σωστά, θα βοηθήσετε στην αποτροπή πιθανών αρνητικών συνεπειών για το περιβάλλον και την ανθρώπινη υγεία, οι οποίες θα μπορούσαν να προκληθούν από την ακατάλληλη απόρριψη αυτού του προϊόντος.

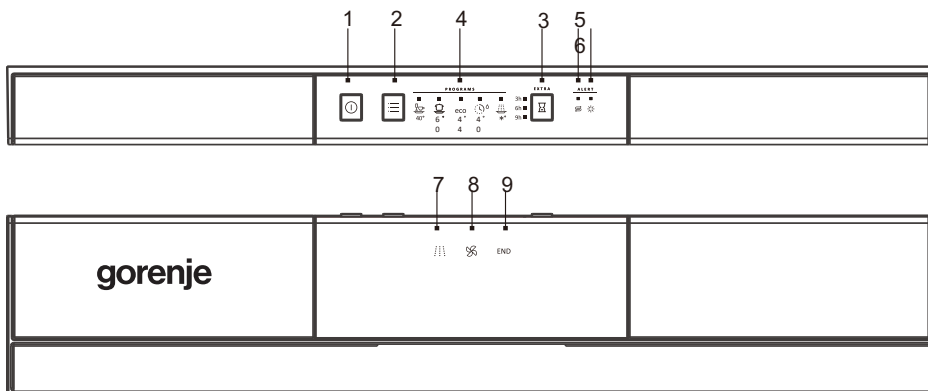
Για περισσότερες πληροφορίες σχετικά με την ανακύκλωση αυτού του προϊόντος, επικοινωνήστε με το αρμόδιο γραφείο της πόλης σας και την υπηρεσία διάθεσης οικιακών απορριμμάτων.

ΣΗΜΑΝΤΙΚΟ!

Για την καλύτερη δυνατή απόδοση του πλυντηρίου πιάτων, διαβάστε τις οδηγίες λειτουργίας προτού το χρησιμοποιήσετε για πρώτη φορά.

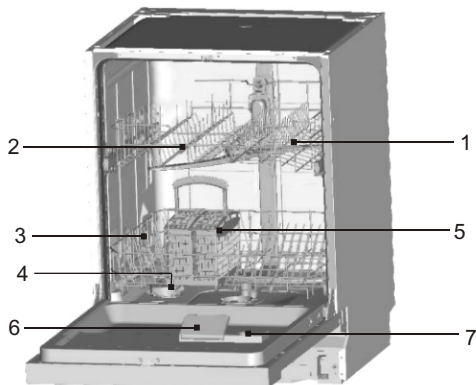
3 Οδηγίες χρήσης

Ο Πίνακας Ελέγχου



1. Διακόπτης ισχύος: Για να ενεργοποιήσετε / απενεργοποιήσετε το τροφοδοτικό.
2. Πατήστε το πλήκτρο προγράμματος: Πατήστε το πλήκτρο για κύλιση στους κύκλους πλύσης. Η αντίστοιχη λυχνία προγράμματος θα είναι ON για να υποδείξει ποιο WASH CYCLE έχει επιλεγεί.
3. Κουμπί καθυστέρησης: Το START DELAY θα σας επιτρέψει να καθυστερήσετε αυτόματα την ώρα έναρξης οποιουδήποτε κύκλου έως και 9 ώρες.
4. Ενδεικτική λυχνία προγράμματος: Όταν επιλέγετε ένα πρόγραμμα πλύσης, θα εμφανιστεί το αντίστοιχο φως.
5. Ένδειξη επαναπλήρωσης αλατιού: Η ένδειξη ανάβει όταν το μαλακτικό πρέπει να ξαναγεμίσει.
6. Ένδειξη αναπλήρωσης λαμπρυντικού: Η ένδειξη ανάβει όταν ο διανομέας πρέπει να ξαναγεμίσει.
7. Φως πλύσης: Ενεργοποιείται όταν πλένεται το πλυντήριο πιάτων.
8. Φως στεγνώματος: Ενεργοποιείται όταν στεγνώνει το πλυντήριο πιάτων.
9. Λυχνία τερματισμού: Ενεργοποιείται όταν το πλυντήριο πιάτων τελειώνει.
10. Αφού επιλέξετε το πρόγραμμα επιθυμίας. Κλείστε την πόρτα, Το πλυντήριο πιάτων σε κατάσταση λειτουργίας.

Χαρακτηριστικά πλυντηρίου πιάτων



Εμπρόσθια όψη

- 1 Βραχίονες ψεκασμού
- 2 Κάτω καλάθι
- 3 Αποσκληρυντής νερού
- 4 Καλάθι για μαχαιροπήρουνα
- 5 Δοχείο απορρυπαντικού
- 6 Δοχείο λαμπρυντικού

4. Πριν την Πρώτη Χρήση

Πριν χρησιμοποιήσετε το πλυντήριο πιάτων σας για πρώτη φορά:

- A. Ρυθμίστε τον αποσκληρυντή νερού
- B. Ρίξτε 500 ml νερού μέσα στο δοχείο αλατιού και στη συνέχεια γεμίστε με αλάτι πλυντηρίου πιάτων
- C. Γεμίστε το δοχείο λαμπρυντικού
- D. Λειτουργία απορρυπαντικού

A. Αποσκληρυντής νερού

Ο αποσκληρυντής νερού έχει σχεδιαστεί για την απομάκρυνση ορυκτών και αλάτων από το νερό, τα οποία θα έχουν επιζήμια ή δυσμενή επίδραση στη λειτουργία της συσκευής. Όσο υψηλότερη είναι η περιεκτικότητα αυτών των μετάλλων και αλάτων, τόσο πιο σκληρό είναι το νερό. Το αποσκληρυντικό πρέπει να ρυθμιστεί ανάλογα με τη σκληρότητα του νερού στην περιοχή σας. Η τοπική σας αρμόδια αρχή ύδρευσης μπορεί να σας συμβουλευτεί για τη σκληρότητα του νερού στην περιοχή σας.

Ρύθμιση

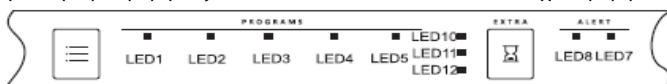
Η ποσότητα του αλατιού που διανέμεται μπορεί να ρυθμιστεί από H0 έως H7.

Δεν απαιτείται αλάτι στην καθορισμένη τιμή H0.

- 1 Μάθετε την τιμή σκληρότητας του νερού βρύσης σας, από την εταιρεία παροχής νερού.
- 2 Μπορείτε να βρείτε την καθορισμένη τιμή στον πίνακα σκληρότητας νερού.
3. Ενεργοποιήστε την συσκευή από το πλήκτρο " Λειτουργία" (Power).
4. Κρατήστε πατημένο το κουμπί "Καθυστέρηση" (Delay) και, στη συνέχεια, πιάστε το κουμπί "Πρόγραμμα" για 5 δευτερόλεπτα. Ο βομβητής χτυπά μία φορά και ανάβει η ενδεικτική λυχνία.
(Ανατρέξτε στον πίνακα για τη σκληρότητα του νερού και την κατάσταση της ενδεικτικής λυχνίας: η εργοστασιακή ρύθμιση είναι H4.)

Για να αλλάξετε την ρύθμιση:

1. Πιάστε το κουμπί "Καθυστέρηση". Κάθε φορά που πιέζετε το κουμπί, η καθορισμένη τιμή αυξάνεται κατά ένα επίπεδο. Όταν επιτευχθεί η τιμή H7, μετά επιστρέφει στο H0 (απενεργοποίηση).
2. Πιάστε το κουμπί "Πρόγραμμα". Η επιλεγμένη ρύθμιση έχει πλέον αποθηκευτεί.



Πίνακας σκληρότητας νερού και κατάστασης ενδεικτικής λυχνίας

Σκληρότητα νερού		Mmol/l	Τιμή ρύθμισης στο πλυντήριο	Κατάσταση ενδεικτικής λυχνίας (LED10+LED11+LED12)
Κλίμακα Clark	Εύρος			
0-8	μαλακό	0-1.1	H0	Αναμμένη+ Αναμμένη + Αναμμένη
9-10	μαλακό	1.2-1.4	H1	Αναμμένη + Αναμμένη +Αναβοσβήνει
11-12	μέτριο	1.5-1.8	H2	Αναμμένη * Αναβοσβήνει + Αναμμένη
13-15	μέτριο	1.9-2.1	H3	Αναμμένη * Αναβοσβήνει + Αναβοσβήνει
16-20	μέτριο	2.2-2.9	H4	Αναβοσβήνει + Αναμμένη + Αναμμένη
21-26	σκληρό	3.0-3.7	H5	Αναβοσβήνει + Αναμμένη + Αναβοσβήνει
27-38	σκληρό	3.8-5.4	H6	Αναβοσβήνει + Αναβοσβήνει + Αναμμένη
39-62	σκληρό	5.5-8.9	H7	Αναβοσβήνει + Αναβοσβήνει + Αναβοσβήνει

B. Φόρτωση αλατιού στον Αποσκληρυντή

Να χρησιμοποιείτε πάντα αλάτι που προορίζεται για χρήση με πλυντήριο πιάτων.

ΣΗΜΕΙΩΣΗ: Εάν το μοντέλο σας δεν έχει αποσκληρυντή νερού, μπορείτε να παραλείψετε αυτήν την ενότητα

ΑΠΟΣΚΛΗΡΥΝΤΗΣ ΝΕΡΟΥ

Η σκληρότητα του νερού ποικίλλει από τόπο σε τόπο. Εάν χρησιμοποιείτε σκληρό νερό στο πλυντήριο πιάτων, θα δημιουργηθούν εναποθέσεις αλάτων στα πιάτα και τα σκεύη.

Η συσκευή είναι εξοπλισμένη με ειδικό αποσκληρυντή που χρησιμοποιεί άλατα ειδικά σχεδιασμένα για την απομάκρυνση των αλάτων και των μετάλλων από το νερό.

Το δοχείο αλατιού βρίσκεται κάτω από το κάτω καλάθι και πρέπει να γεμίσει ως εξής:

Προσοχή!

Χρησιμοποιείτε μόνο αλάτι ειδικά σχεδιασμένο για χρήση σε πλυντήρια πιάτων! Όλοι οι άλλοι τύποι αλατιού που δεν έχουν σχεδιαστεί ειδικά για χρήση σε πλυντήριο πιάτων, ειδικά το επιτραπέζιο αλάτι, θα καταστρέψουν τον αποσκληρυντή νερού. Σε περίπτωση ζημιών που προκλήθηκαν από τη χρήση ακατάλληλου αλατιού, ο κατασκευαστής δεν παρέχει καμία εγγύηση ούτε ευθύνεται για τυχόν προκληθείσες ζημιές.

Τοποθετήστε το αλάτι μόνο λίγο πριν ξεκινήσετε κάποιο από τα πλήρη προγράμματα πλύσης.

Αυτό θα αποτρέψει τυχόν κόκκους αλατιού ή αλμυρού νερού, που μπορεί να έχουν χυθεί, να παραμείνουν στο κάτω μέρος του μηχανήματος για μεγάλη χρονική περίοδο, προκαλώντας διάβρωση.

Μετά τον πρώτο κύκλο πλύσης, η λυχνία του πίνακα ελέγχου σβήνει.



A. Αφαιρέστε το κάτω καλάθι και μετά ξεβιδώστε και αφαιρέστε το καπάκι από το δοχείο αλατιού. **1**

B. Εάν γεμίζετε το δοχείο για πρώτη φορά, γεμίστε το ολόκληρο με νερό (περίπου 500 ml). **2**

Γ. Τοποθετήστε το άκρο της χοάνης (παρέχεται) στην οπή και εισαγάγετε περίπου 2 κιλά αλάτι. Είναι φυσιολογικό να βγαίνει μια μικρή ποσότητα νερού από το δοχείο αλατιού.

Δ. Βιδώστε προσεκτικά το καπάκι.

Ε. Συνήθως, η ένδειξη συμπλήρωσης αλατιού θα σβήσει σε 2-6 ημέρες από τη στιγμή που το δοχείο αλατιού γεμίσει με αλάτι

ΣΗΜΕΙΩΣΗ: 1. Το δοχείο αλατιού πρέπει να ξαναγεμίσει όταν ανάψει η ένδειξη συμπλήρωσης αλατιού στον πίνακα ελέγχου. Ακόμα και εάν το δοχείο αλατιού έχει γεμίσει αρκετά, η ενδεικτική λυχνία μπορεί να μην σβήσει πριν διαλυθεί εντελώς το αλάτι. Εάν δεν υπάρχει ένδειξη συμπλήρωσης αλατιού στον πίνακα ελέγχου (για ορισμένα μοντέλα), μπορείτε να κρίνετε τότε θα τοποθετήσετε το αλάτι στον αποσκληρυντή από τους κύκλους πλύσης που έχει κάνει το πλυντήριο πιάτων (δείτε το παρακάτω σχήμα).

2. Εάν υπάρχουν ίχνη σκορπισμένου αλατιού, μπορείτε να εκτελέσετε ένα πρόγραμμα ξεπλύματος για να τα καθαρίσετε.

Γ. Γέμισμα διανομέα λαμπρυντικού

Λειτουργία του λαμπρυντικού

Το λαμπρυντικό προστίθεται αυτόματα κατά το τελευταίο ξέβγαλμα, διασφαλίζοντας το σωστό ξέπλυμα και στέγνωμα χωρίς κηλίδες και ραβδώσεις.

Προσοχή!

Χρησιμοποιείτε μόνο λαμπρυντικά κατάλληλα για το πλυντήριο πιάτων. Ποτέ μην γεμίζετε τον διανομέα λαμπρυντικού με άλλες ουσίες (π.χ. καθαριστικό πλυντηρίου πιάτων, υγρό απορρυπαντικό). Αυτό θα μπορούσε να προκαλέσει ζημιά στη συσκευή.

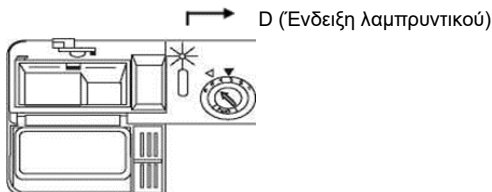
Πότε να Ξαναγεμίσετε τον Διανομέα Λαμπρυντικού

Εάν δεν υπάρχει ένδειξη συμπλήρωσης λαμπρυντικού στον πίνακα ελέγχου, μπορείτε να καταλάβετε την ποσότητα του λαμπρυντικού από το χρώμα της οπτικής ένδειξης στάθμης "D" που βρίσκεται δίπλα στο καπάκι. Όταν το δοχείο είναι γεμάτο, ολόκληρη η ένδειξη θα είναι μια σκούρα κουκκίδα. Καθώς το λαμπρυντικό μειώνεται, το μέγεθος της σκούρας κουκκίδας θα μειώνεται. Δεν πρέπει ποτέ να αφήσετε το λαμπρυντικό να φτάσει κάτω από "γεμάτο κατά το 1/4".

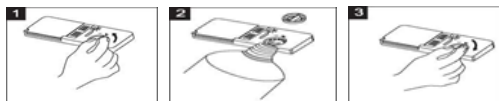
Καθώς το λαμπρυντικό μειώνεται, το μέγεθος της σκούρας κουκκίδας στην ένδειξη στάθμης λαμπρυντικού αλλάζει, όπως

φαίνεται παρακάτω.

- Πλήρες
- Γεμάτο κατά $\frac{3}{4}$
- Γεμάτο το $\frac{1}{2}$
- Γεμάτο κατά το $\frac{1}{4}$ – Συμπληρώστε για να αποφύγετε τις κηλίδες
- Άδειο



ΔΙΑΝΟΜΕΑΣ ΛΑΜΠΡΥΝΤΙΚΟΥ



1 Για να ανοίξετε το διανομέα, γυρίστε το καπάκι στο "ανοιχτό" (αριστερό) βέλος και σηκώστε το.

2 Ρίξτε το λαμπρυντικό στον διανομέα, προσέξτε την υπερχειλίση.

3 Επανατοποθετήστε το καπάκι ευθυγραμμίζοντας το "ανοιχτό" βέλος και γυρίζοντάς το στο "κλειστό" (δεξί) βέλος. Το λαμπρυντικό απελευθερώνεται κατά το τελευταίο ξέβγαλμα για να αποφευχθεί ο σχηματισμός σταγονιδίων νερού στα σκεύη, τα οποία μπορούν να αφήσουν κηλίδες και ραβδώσεις. Βοηθάει επίσης στο στέγνωμα επιτρέποντας στο νερό να κυλάει από τα πιάτα. Το πλυντήριο πιάτων σας έχει σχεδιαστεί για να χρησιμοποιεί υγρό λαμπρυντικό. Ο διανομέας λαμπρυντικού βρίσκεται μέσα στην πόρτα δίπλα στον διανομέα απορρυπαντικού.

Για να γεμίσετε τον διανομέα, ανοίξτε το καπάκι και ρίξτε μέσα το λαμπρυντικό έως ότου η ένδειξη στάθμης γίνει εντελώς μαύρη. Ο όγκος του δοχείου λαμπρυντικού είναι περίπου 140 ml.

Προσέξτε να μην γεμίσετε υπερβολικά τον διανομέα, γιατί αυτό μπορεί να προκαλέσει υπερβολική σαπουνάδα.

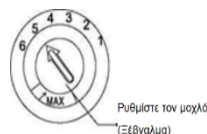
Σκουπίστε τυχόν διαρροές με ένα υγρό πανί. Μην ξεχάσετε να επανατοποθετήσετε το καπάκι πριν κλείσετε την πόρτα του πλυντηρίου πιάτων.

Προσοχή!

Καθαρίστε τυχόν λαμπρυντικό που χύθηκε κατά το συμπλήρωμα με ένα απορροφητικό πανί για να αποφύγετε την υπερβολική σαπουνάδα κατά την επόμενη πλύση.

Ρύθμιση του Διανομέα Λαμπρυντικού

Ο διανομέας λαμπρυντικού έχει τέσσερις ή έξι ρυθμίσεις. Ξεκινάτε πάντα με το διανομέα ρυθμισμένο στο "4". Εάν αντιμετωπίσετε προβλήματα όπως κηλίδες και ανεπαρκές στέγνωμα, αυξήστε την ποσότητα του λαμπρυντικού που διανέμεται αφαιρώντας το καπάκι του διανομέα και περιστρέφοντας τον επιλογέα στο "5". Εάν τα σκεύη εξακολουθούν να μην στεγνώνουν σωστά ή να έχουν κηλίδες, ρυθμίστε τον επιλογέα στον επόμενο υψηλότερο αριθμό έως ότου τα πιάτα σας είναι άψογα. Η δόση είναι εργοστασιακά ρυθμισμένη στη θέση 5.



ΣΗΜΕΙΩΣΗ: Αυξήστε τη δόση εάν υπάρχουν σταγόνες νερού ή κηλίδες αλάτων στα πιάτα μετά το πλύσιμο. Μειώστε την εάν υπάρχουν κολλώδεις λευκές ραβδώσεις στα πιάτα ή μια γαλάζια ταινία στα γυάλινα σκεύη ή τις λεπίδες των μαχαιριών.

Δ. Λειτουργία Απορρυπαντικού

Τα απορρυπαντικά, με τα χημικά συστατικά τους, είναι απαραίτητα για την απομάκρυνση των λεκέδων, τη σύνθλιψη της βρωμιάς και την απομάκρυνσή της από το πλυντήριο πιάτων. Τα περισσότερα απορρυπαντικά εμπορικής ποιότητας είναι κατάλληλα για τον σκοπό αυτό.

Συμπυκνωμένο απορρυπαντικό

Με βάση τη χημική τους σύνθεση, τα απορρυπαντικά πλυντηρίου πιάτων χωρίζονται σε δύο βασικούς τύπους:

- συμβατικά, αλκαλικά απορρυπαντικά με καυστικά συστατικά
- χαμηλής αλκαλικότητας απορρυπαντικά με φυσικά ένζυμα

Η χρήση του προγράμματος πλύσης "Eco" σε συνδυασμό με συμπυκνωμένα απορρυπαντικά μειώνει τη ρύπανση και είναι καλό για τα σκεύη σας. Αυτά τα προγράμματα πλύσης ταιριάζουν ειδικά με τις ιδιότητες διάλυσης ρύπων των ενζύμων του συμπυκνωμένου απορρυπαντικού. Για το λόγο αυτό, το πρόγραμμα πλύσης "Eco" στο οποίο χρησιμοποιούνται συμπυκνωμένα απορρυπαντικά μπορεί να επιτύχει τα ίδια αποτελέσματα που διαφορετικά μπορούν να επιτευχθούν μόνο με τη χρήση "εντατικού" προγράμματος.

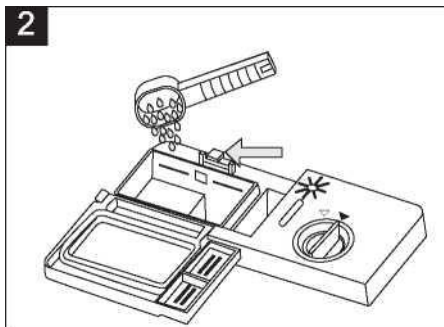
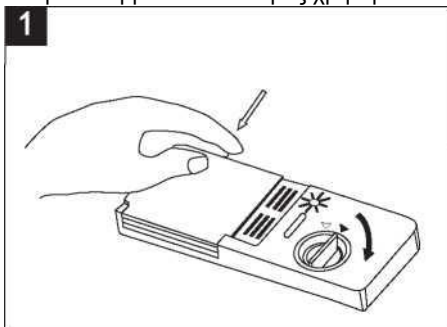
Απορρυπαντικό σε ταμπλέτες

Τα απορρυπαντικά δισκία διάφορων εμπορικών σημάτων διαλύονται σε διαφορετικές ταχύτητες. Για το λόγο αυτό, ορισμένα απορρυπαντικά δεν μπορούν να διαλυθούν και να αναπτύξουν την πλήρη ισχύ τους κατά τη διάρκεια σύντομων προγραμμάτων. Επομένως, θα πρέπει να χρησιμοποιήσετε προγράμματα μεγάλης χρονικής διάρκειας κατά τη χρήση απορρυπαντικών σε ταμπλέτα, για να διασφαλίσετε την πλήρη αφαίρεση των υπολειμμάτων του απορρυπαντικού.

Διανομέας απορρυπαντικού

Ο διανομέας πρέπει να συμπληρώνεται πριν από την έναρξη κάθε κύκλου πλύσης σύμφωνα με τις οδηγίες που παρέχονται στον Πίνακα κύκλου πλύσης. Το πλυντήριο πιάτων σας χρησιμοποιεί λιγότερο απορρυπαντικό και λαμπρυντικό από τα συμβατικά πλυντήρια πιάτων. Γενικά, χρειάζεται μόνο μια κουταλιά της σούπας απορρυπαντικό για ένα κανονικό φορτίο πλύσης. Τα πολύ λερωμένα σκεύη χρειάζονται περισσότερο απορρυπαντικό. Προσθέστε πάντα το απορρυπαντικό λίγο πριν ξεκινήσετε το πλυντήριο πιάτων, διαφορετικά ίσως πάρει υγρό και δεν διαλυθεί σωστά..

Ποσότητα απορρυπαντικού προς χρήση



ΣΗΜΕΙΩΣΗ:

- 1** Εάν το καπάκι είναι κλειστό: πιέστε το πλήκτρο αποδέσμευσης. Το καπάκι θα ανοίξει.
- 2** Προσθέστε πάντα το απορρυπαντικό λίγο πριν ξεκινήσετε κάθε κύκλο πλύσης. Χρησιμοποιείτε μόνο επώνυμα απορρυπαντικά για πλυντήριο πιάτων.



ΠΡΟΕΙΔΟΠΟΙΗΣΗ!

Το απορρυπαντικό πλυντηρίου πιάτων είναι διαβρωτικό! Κρατήστε το μακριά από παιδιά

Χρησιμοποιήστε μόνο απορρυπαντικό ειδικά κατασκευασμένο για χρήση σε πλυντήριο πιάτων. Διατηρήστε το απορρυπαντικό σας φρέσκο και στεγνό.

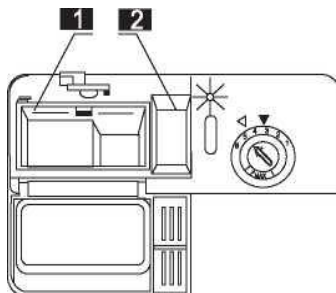
Μην βάζετε απορρυπαντικό σε σκόνη στο δοχείο μέχρι να είστε έτοιμοι να πλύνετε τα πιάτα.

Συμπλήρωση απορρυπαντικού

Γεμίστε τον διανομέα απορρυπαντικού με το κατάλληλο απορρυπαντικό.

Η σήμανση υποδεικνύει τα επίπεδα δΟΣΟΛΟΓΙΑΣ, όπως φαίνεται στα δεξιά:

- 1** Θέση του κύριου απορρυπαντικού πλύσης, "MIN" σημαίνει περίπου 20g απορρυπαντικού.
- 2** Θέση απορρυπαντικού πρόπλυσης, περίπου 5g απορρυπαντικού.



Λάβετε υπόψη τις συστάσεις δΟΣΟΛΟΓΙΑΣ και ΑΠΟΘΗΚΕΥΣΗΣ του κατασκευαστή όπως αναφέρεται στη συσκευασία απορρυπαντικού.

Κλείστε το καπάκι και πιέστε μέχρι να ασφαλίσει στη θέση του.

Εάν τα πιάτα είναι πολύ λερωμένα, τοποθετήστε μια επιπλέον δόση απορρυπαντικού στην θήκη της πρόπλυσης. Αυτό το απορρυπαντικό θα χρησιμοποιηθεί κατά τη φάση της πρόπλυσης.

ΣΗΜΕΙΩΣΗ:

Μπορείτε να βρείτε πληροφορίες σχετικά με την ποσότητα απορρυπαντικού για κάθε πρόγραμμα στην τελευταία σελίδα. Λάβετε υπόψη ότι ίσως υπάρχουν διαφορές ανάλογα με το πόσο λερωμένα είναι τα σκεύη και τη συγκεκριμένη σκληρότητα του νερού της περιοχής σας.

Λάβετε υπόψη τις συστάσεις του κατασκευαστή που βρίσκονται στη συσκευασία του απορρυπαντικού.

Απορρυπαντικά

Υπάρχουν 3 είδη απορρυπαντικών

1. Με φωσφορικό άλας και χλώριο
2. Με φωσφορικό άλας, χωρίς χλώριο
3. Χωρίς φωσφορικό άλας και χωρίς χλώριο

Κανονικά τα νέα κονιοποιημένα απορρυπαντικά δεν περιέχουν φωσφορικό άλας. Η λειτουργία του αποσκληρυντή νερού για φωσφορικό άλας δεν παρέχεται. Σε αυτήν την περίπτωση, συνιστούμε να γεμίσετε με αλάτι το δοχείο αλατιού ακόμη και όταν η σκληρότητα του νερού είναι μόνο 6 dH. Εάν χρησιμοποιούνται απορρυπαντικά χωρίς φωσφορικό άλας σε περίπτωση σκληρού νερού, συχνά εμφανίζονται λευκές κηλίδες στα πιάτα και τα ποτήρια. Σε αυτήν την περίπτωση, προσθέστε περισσότερο απορρυπαντικό για να επιτύχετε καλύτερα αποτελέσματα. Τα απορρυπαντικά χωρίς χλώριο κάνουν ελάχιστη λεύκανση. Οι σκληροί και χρωματιστοί λεκέδες δεν θα αφαιρεθούν εντελώς. Σε αυτήν την περίπτωση, επιλέξτε ένα πρόγραμμα με υψηλότερη θερμοκρασία.

5. Φόρτωση Καλαθιών Πλυντηρίου Πιάτων

Για την καλύτερη απόδοση του πλυντηρίου πιάτων, ακολουθήστε αυτές τις οδηγίες φόρτωσης. Τα χαρακτηριστικά και η εμφάνιση των καλαθιών και της θήκης για τα μαχαιροπήρουνα ενδέχεται να διαφέρουν από το μοντέλο σας.

Προσοχή πριν και μετά τη Φόρτωση των Καλαθιών του Πλυντηρίου Πιάτων

Ξύστε τυχόν μεγάλα κομμάτια φαγητού που έχει απομείνει. Δεν είναι απαραίτητο να ξεπλύνετε τα πιάτα με τρεχούμενο νερό. Τοποθετήστε τα αντικείμενα στο πλυντήριο πιάτων με τον ακόλουθο τρόπο:

1. Είδη όπως φλιτζάνια, ποτήρια, κατασρόλες / τηγάνια κ.λπ. τοποθετούνται ανάποδα.

Κοίλα αντικείμενα και όσα έχουν εσοχές, πρέπει να είναι κεκλιμένα ώστε το νερό να κυλάει και να φεύγει από πάνω τους.

Τα σκεύη να τοποθετούνται με ασφάλεια ώστε να μην μπορούν να ανατραπούν.

Να μην εμποδίζεται η περιστροφή των βραχιόνων ψεκασμού κατά το πλύσιμο.

Τα πολύ μικρά αντικείμενα δεν θα πρέπει να πλένονται στο πλυντήριο πιάτων, επειδή μπορούν πολύ εύκολα να πέσουν έξω από τα καλάθια.

Αφαίρεση πιάτων

Για να αποφύγετε το στάξιμο νερού από το επάνω καλάθι στο κάτω καλάθι, σας συνιστούμε να αδειάσετε πρώτα το κάτω καλάθι και μετά το επάνω.

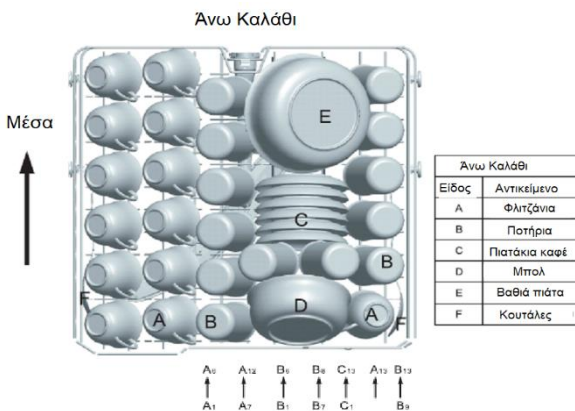
Φόρτωση του άνω καλαθιού

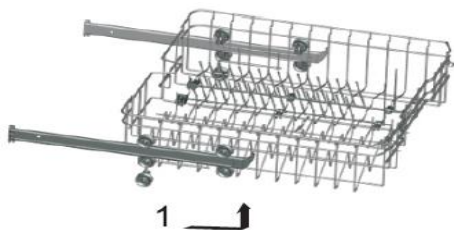
Το άνω καλάθι έχει σχεδιαστεί για να κρατά πιο ευαίσθητα και ελαφρύτερα σκεύη, όπως ποτήρια, φλιτζάνια καφέ και τσαγιού, πιατάκια, και πιάτα, μικρά μπολ και ρηγά ταψιά (εφόσον δεν είναι πολύ λερωμένα). Τοποθετήστε τα πιάτα και τα μαγειρικά σκεύη, έτσι ώστε να μην μετακινούνται από τον ψεκασμό του νερού.

Ρύθμιση του άνω καλαθιού

Εάν απαιτείται, το ύψος του άνω καλαθιού μπορεί να ρυθμιστεί ώστε να δημιουργηθεί περισσότερος χώρος για

μεγάλα σκεύη είτε στο άνω καλάθι είτε στο κάτω καλάθι. Το πάνω καλάθι μπορεί να ρυθμιστεί σε ύψος τοποθετώντας τροχούς διαφορετικού ύψους στις ράγες. Μακριά αντικείμενα, μαχαιροπήρουνα, εργαλεία σερβιρίσματος σαλάτας και μαχαιρία, πρέπει να τοποθετούνται στο ράφι έτσι ώστε να μην εμποδίζουν την περιστροφή των βραχιόνων ψεκασμού. Το ράφι μπορεί να διπλώσει προς τα πίσω ή να αφαιρεθεί όταν δεν χρειάζεται.





Φόρτωση του κάτω καλαθιού

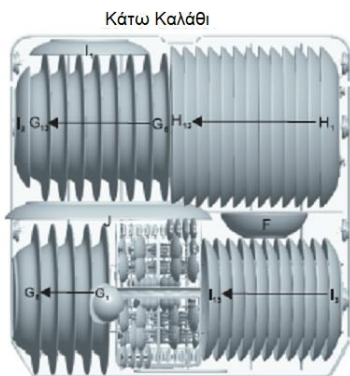
Σας συνιστούμε να τοποθετήσετε τα μεγάλα αντικείμενα που είναι πιο δύσκολο να καθαριστούν στο κάτω καλάθι: κατσαρόλες, ταψιά, καπάκια, δίσκους σερβιρίσματος και μπολ, όπως φαίνεται στην παρακάτω εικόνα.

Είναι προτιμότερο να τοποθετείτε τους δίσκους σερβιρίσματος και τα καπάκια στο πλάι των καλαθιών, προκειμένου να αποφευχθεί η παρεμπόδιση της περιστροφής του άνω βραχίονα ψεκασμού.

Οι κατσαρόλες, τα μπολ σερβιρίσματος κ.λπ. πρέπει πάντα να τοποθετούνται ανάποδα.

Οι βαθιές κατσαρόλες πρέπει να είναι κεκλιμένες ώστε να κυλάει το νερό και να φεύγει.

Το κάτω καλάθι διαθέτει πτυσσόμενες λεπτές σειρές έτσι ώστε να μπορούν να φορτωθούν μεγαλύτερα και περισσότερα μαγειρικά σκεύη.

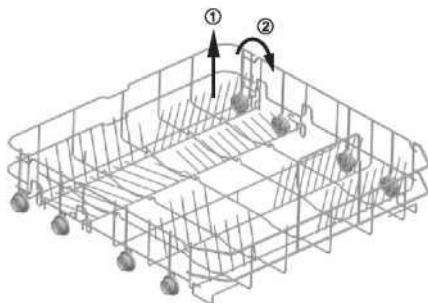


Κάτω καλάθι	
Είδος	Αντικείμενο
F	Μπολ
G	Βαθιά πιάτα
H	Ρηχά πιάτα
I	Πιάτα γλυκού
J	Οβάλ πιάτα

* Κάτω Καλάθι

Πτυσσόμενα ράφια

Τα πτυσσόμενα ράφια αποτελούνται από δύο μέρη που βρίσκονται στο κάτω καλάθι της συσκευής σας και έχουν σχεδιαστεί έτσι ώστε να σας επιτρέπουν να τοποθετείτε μεγάλα αντικείμενα ευκολότερα, όπως κατσαρόλες, ταψιά κ.λπ. Εάν χρειαστεί, κάθε μέρος μπορεί να διπλωθεί ξεχωριστά ή μπορούν να διπλώσουν όλα μαζί για περισσότερο χώρο. Μπορείτε να χρησιμοποιήσετε τα πτυσσόμενα ράφια ανεβάζοντας τα προς τα πάνω ή αναδιπλώνοντας τα.

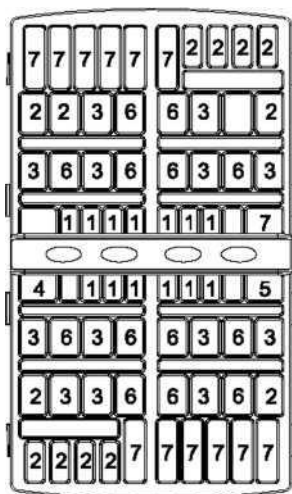
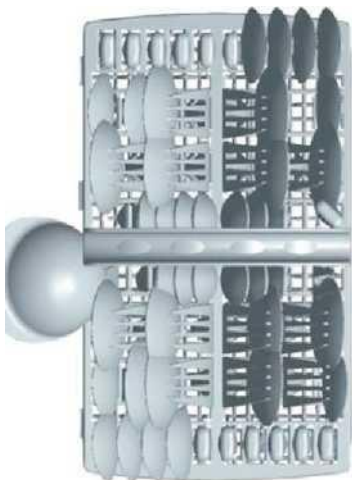


* Προαιρετικό

Καλάθι μαχαιροπήρουνων

Τα μαχαιροπήρουνα πρέπει να τοποθετηθούν στο καλάθι μαχαιροπήρουνων με τις λαβές στο κάτω μέρος. Εάν το καλάθι έχει πλευρικές θήκες, τα κουτάλια πρέπει να τοποθετηθούν ξεχωριστά στις κατάλληλες υποδοχές. Ειδικά τα μακριά σκεύη πρέπει να τοποθετηθούν σε οριζόντια θέση στο μπροστινό μέρος του άνω καλάθιου.

Καλάθι μαχαιροπήρουνων



Πλαϊνή πλευρά πόρτας



Καλάθι μαχαιροπήρουνων	
Είδος	Αντικείμενο
1	Κουταλάκια τσαγιού
2	Κουταλάκια γλυκού
3	Κουτάλια σούπας
4	Κουτάλα σερβιρίσματος
5	Πιρούνι σερβιρίσματος
6	Πιρούνια
7	Μαχαιρία

Για πλύσιμο στο πλυντήριο πιάτων τα ακόλουθα μαχαιροπήρουνα / πιάτα δεν είναι κατάλληλα: Μαχαιροπήρουνα με ξυλίνες λαβές, λαβές από κέρατο ή μαργαριτάρι. Πλαστικά είδη που δεν είναι ανθεκτικά στη θερμότητα. Παλιά μαχαιροπήρουνα με κολλημένα μέρη που δεν είναι ανθεκτικά στη θερμοκρασία. Σκεύη και μαχαιροπήρουνα από ελεφαντόδοντο ή οστέινα. Σκεύη από κασσίτερο ή χαλκό. Είδη από μόλυβδο. Κρυστάλλινα ποτήρια. Ατσάλινα είδη που υπόκεινται σε σκουριά. Ξυλίνες πιατέλες. Είδη από συνθετικές ίνες.

⚠ ΠΡΟΕΙΔΟΠΟΙΗΣΗ!

Μην αφήνετε κανένα αντικείμενο να εξέχει.

Σκεύη περιορισμένης καταλληλότητας: Ορισμένοι τύποι γυαλιών μπορεί να γίνουν θαμπά μετά από μεγάλο αριθμό πλύσεων

Τα μέρη από ασήμι και αλουμίνιο αποχρωματίζονται κατά το πλύσιμο.

Τα σπλιβωμένα σκεύη μπορεί να ξεθωριάσουν εάν πλένονται συχνά.

ΠΡΟΣΟΧΗ: Μην τοποθετείτε αντικείμενα που είναι βρώμικα από στάχτη τσιγάρου, κερί, βερνίκι ή μπιονιά. Εάν αγοράσετε νέα πιάτα, βεβαιωθείτε ότι είναι κατάλληλα για το πλυντήριο πιάτων.

ΠΡΟΣΟΧΗ: Μην υπερφορτώνετε το πλυντήριο πιάτων. Υπάρχει χώρος μόνο για 13 τυπικά σκεύη. Μην χρησιμοποιείτε σκεύη που δεν είναι κατάλληλα για πλυντήριο πιάτων. Αυτό είναι σημαντικό για καλά αποτελέσματα και για λογική κατανάλωση ενέργειας.

Φόρτωση μαχαιροπήρουνων και πιάτων

Πριν από τη φόρτωση των πιάτων:

Αφαιρέστε τα μεγάλα κομμάτια υπολειμμάτων

Μαλακώστε τα υπολείμματα καμένων τροφίμων στα ταψιά

Κατά τη φόρτωση των πιάτων και των μαχαιροπήρουνων, προσέξτε:

Τα πιάτα και τα μαχαιροπήρουνα δεν πρέπει να εμποδίζουν την περιστροφή των βραχιόνων ψεκασμού. Φορτώστε κοίλα αντικείμενα όπως φλιτζάνια, ποτήρια, ταψιά κ.λπ. με το άνοιγμα προς τα κάτω, έτσι ώστε το νερό να μην μένει στο δοχείο ή στον βαθύ πάτο.

Τα πιάτα και τα είδη μαχαιροπήρουνων δεν πρέπει να είναι το ένα επάνω στο άλλο, ούτε να καλύπτει το ένα το άλλο.

Για να αποφευχθεί ζημιά στα υαλικά, δεν πρέπει να αγγίζονται μεταξύ τους.

Τοποθετήστε τα μεγάλα αντικείμενα που είναι πιο δύσκολο να καθαριστούν στο κάτω καλάθι

Το άνω καλάθι έχει σχεδιαστεί για να κρατά τα πιο ευαίσθητα και ελαφρύτερα σκεύη, όπως ποτήρια, φλιτζάνια καφέ και τσάι.

Προσοχή!

Μαχαιρία μακράς λεπίδας που τοποθετούνται σε όρθια θέση αποτελούν πιθανό κίνδυνο!

Μακριά και / ή αιχμηρά μαχαιροπήρουνα, όπως μαχαιρία γλυπτικής, πρέπει να τοποθετούνται οριζόντια στο πάνω καλάθι

Ζημιά σε γυάλινα και άλλα σκεύη

Πιθανές αιτίες:

Τύπος γυαλιού ή διαδικασία κατασκευής. Χημική σύνθεση απορρυπαντικού.

Θερμοκρασία νερού και διάρκεια προγράμματος πλυντηρίου πιάτων.

Προτεινόμενη λύση:

Χρησιμοποιήστε γυάλινα σκεύη ή πιάτα από πορσελάνη που έχουν επισημανθεί ως κατάλληλα για πλυντήριο πιάτων από τον κατασκευαστή και χρησιμοποιήστε ένα ήπιο απορρυπαντικό που περιγράφεται ως απαλό για τα πιάτα. Εάν είναι απαραίτητο, αναζητήστε περισσότερες πληροφορίες από τον κατασκευαστή του απορρυπαντικού.

Επιλέξτε ένα πρόγραμμα με χαμηλή θερμοκρασία.





Για να αποφύγετε ζημιές, βγάλτε το γυαλί και τα μαχαιροπήρουνα από το πλυντήριο πιάτων το συντομότερο δυνατό μετά το τέλος του προγράμματος.

Στο τέλος της πλύσης

Όταν ολοκληρωθεί ο κύκλος εργασίας, ο βομβητής του πλυντηρίου πιάτων θα ηχήσει για 6 φορές και μετά θα σταματήσει. Απενεργοποιήστε τη συσκευή από το πλήκτρο "Λειτουργία", κλείστε την παροχή νερού και ανοίξτε την πόρτα του πλυντηρίου πιάτων. Περιμένετε λίγα λεπτά πριν αδειάσετε το πλυντήριο πιάτων για να μην πιάσετε τα πιάτα και τα άλλα σκεύη όσο είναι ακόμα ζεστά και πιο ευαίσθητα σε θραύση. Επίσης, έτσι θα στεγνώσουν καλύτερα.

6. Έναρξη Προγράμματος Πλύσης

Πίνακας κύκλων πλυσίματος

Πρόγραμμα	Πληροφορίες επιλογής κύκλου	Περιγραφή του κύκλου	Απορρυπαντικό Πρόπλυσης/ Κυρίως	Διάρκεια (λεπτά)	Ενέργεια (kWh)	Νερό (Λ.)
 Κρυστάλλινο	Κρυστάλλινος κύκλος πλύσης για χρήση σε πιο ευπαθή αντικείμενα που είναι ευαίσθητα σε υψηλές θερμοκρασίες.	Κύρια πλύση (40°C) Ξέπλυμα Καυτό ξέβγαλμα Στέγνωμα	20	118	0.900	11
 Εντατικό	Για τα περισσότερο λερωμένα φορτία, όπως ταψιά, τηγάνια, κατασρόλες και πιάτα που έμειναν επάνω τους αποξηραμένα υπολείμματα.	Πρόπλυση Κύρια πλύση (60°C) Ξέπλυμα 1 Ξέπλυμα 2 Καυτό ξέβγαλμα Στέγνωμα	5/25	180	1.300	16
Πρόγραμμα eco (*EN50242) (Τυπικό Πρόγραμμα)	Για κανονικά λερωμένα φορτία, όπως κατασρόλες, πιάτα, ποτήρια και ελαφρά λερωμένα ταψιά, τυπικός καθημερινός κύκλος.	Πρόπλυση Κύρια πλύση (44°C) Καυτό ξέβγαλμα Στέγνωμα	5/25	237	0.900	11
 Γρήγορο	Σύντομος κύκλος για ελαφρά λερωμένα φορτία που δεν χρειάζονται στέγνωμα.	Κύρια πλύση (40°C) Καυτό ξέβγαλμα	15	39	0.500	7
 Ξέπλυμα	Για να ξεπλύνετε πιάτα που σκοπεύετε να πλύνετε αργότερα την ίδια ημέρα.	Πρόπλυση	/	11	0.100	4

* EN 50242: αυτό το πρόγραμμα είναι ο δοκιμαστικός κύκλος

Οι πληροφορίες για τη δοκιμή συγκρισιμότητας σύμφωνα με το EN50242, έχουν ως εξής:

- Χωρητικότητα: 13 ρυθμίσεις
- Θέση άνω καλαθιού: Χαμηλή θέση
- Ρύθμιση λαμπρυντικού: 6 (ή διανομείς τεσσάρων ρυθμίσεων)

Ενεργοποίηση της συσκευής

Έναρξη κύκλου πλύσης...

Τραβήξτε το κάτω και το πάνω καλάθι, τοποθετήστε τα πιάτα και

σπρώξτε τα πίσω. Συνιστάται να τοποθετήσετε πρώτα το κάτω καλάθι και μετά το πάνω (δείτε την ενότητα με τίτλο «Φόρτωση του πλυντηρίου πιάτων»). Ρίξτε το απορρυπαντικό (δείτε την ενότητα με τίτλο "Αλάτι, απορρυπαντικό και ξέπλυμα").

Τοποθετήστε το φινις στην πρίζα. Η τροφοδοσία είναι 220-240V AC 50 Hz, η προδιαγραφή της υποδοχής είναι 12 A 250 VAC 50 Hz.

Βεβαιωθείτε ότι η παροχή νερού είναι ανοιχτή σε πλήρη πίεση. Κλείστε την πόρτα, πιέστε το κουμπί " Λειτουργία", πιέστε το κουμπί "Πρόγραμμα" για να επιλέξετε τον επιθυμητό "κύκλο πλύσης". (Δείτε την ενότητα με τίτλο "Πίνακας κύκλων πλυσίματος"). Πιέστε με λίγη δύναμη για να διασφαλίσετε ότι η πόρτα είναι καλά κλεισμένη.

ΣΗΜΕΙΩΣΗ: Ένα κλικ θα ακουστεί όταν η πόρτα κλείσει καλά.

Όταν τελειώσει το πλύσιμο, μπορείτε να κλείσετε το διακόπτη πιέζοντας το πλήκτρο "Λειτουργία".

Αλλαγή Προγράμματος

Προϋπόθεση: Ένας κύκλος που βρίσκεται σε εξέλιξη μπορεί να τροποποιηθεί μόνο εάν ξεκίνησε πριν από μικρό χρονικό διάστημα. Διαφορετικά, το απορρυπαντικό μπορεί να έχει ήδη απελευθερωθεί και η συσκευή μπορεί να έχει ήδη στραγγίσει το νερό πλύσης. Σε αυτήν την περίπτωση, ο διανομέας απορρυπαντικού πρέπει να ξαναγεμίσει (ανατρέξτε στην ενότητα με τίτλο "Συμπλήρωση απορρυπαντικού").

Πιέστε το πλήκτρο "Λειτουργία" για να ακυρώσετε το πρόγραμμα και να το ενεργοποιήσετε ξανά. Στη συνέχεια μπορείτε να αλλάξετε το πρόγραμμα στην επιθυμητή ρύθμιση κύκλου (δείτε την ενότητα με τίτλο "Εναρξη κύκλου πλυσίματος...").

ΠΡΟΣΟΧΗ: Εάν ανοίξετε την πόρτα κατά το πλύσιμο, η συσκευή θα σταματήσει και θα ακουστεί η προειδοποιητική ειδοποίηση, ενώ στην οθόνη εμφανίζεται η ένδειξη E1. Όταν κλείσετε την πόρτα, η συσκευή θα συνεχίσει να λειτουργεί.

Οι 5 λυχνίες προγράμματος δείχνουν την κατάσταση του πλυντηρίου πιάτων::

α) Μια από τις φωτεινές ενδείξεις είναι αναμμένη ~> ο κύκλος έχει ξεκινήσει

β) Μια από τις φωτεινές ενδείξεις αναβοσβήνει ->παύση

ΠΡΟΣΟΧΗ: Εάν όλα τα φώτα είναι αναμμένα ταυτόχρονα, αυτό σημαίνει ότι η συσκευή είναι εκτός λειτουργίας. Απενεργοποιήστε την κύρια παροχή ρεύματος και νερού πριν καλέσετε τον τεχνικό.

Εάν Ξεχάσατε να Προσθέσετε Πιάτο

Το έξιτρα πιάτο μπορεί να προστεθεί οποιαδήποτε στιγμή πριν ξεκινήσει να πέφτει το απορρυπαντικό.

1. Ανοίξτε λίγο την πόρτα για να σταματήσετε την πλύση.
2. Αφού σταματήσει να λειτουργεί ο βραχίονας ψεκασμού, μπορείτε να ανοίξετε εντελώς την πόρτα.
3. Προσθέστε τα σκεύη που ξεχάσατε.
4. Κλείστε την πόρτα. Το πλυντήριο πιάτων θα συνεχίσει την λειτουργία μετά από δέκα δευτερόλεπτα.



ΠΡΟΕΙΔΟΠΟΙΗΣΗ!

Εάν ανοίξετε την πόρτα κατά την λειτουργία της συσκευής, ο βομβητής θα χτυπήσει 10 φορές και οι λυχνίες LED1.LED3 θα αναβοσβήσουν.

Είναι επικίνδυνο να ανοίξετε την πόρτα κατά την πλύση, γιατί το ζεστό νερό μπορεί να σας κάψει.

Απενεργοποιήστε το πλυντήριο πιάτων

Ο βομβητής θα ηχήσει 6 φορές. Μόνο σε αυτήν την περίπτωση το πρόγραμμα έχει τελειώσει.

1. Απενεργοποιήστε το πλυντήριο πιάτων πατώντας το κουμπί "Λειτουργία".
2. Κλείστε την παροχή νερού!

Ανοίξτε προσεκτικά την πόρτα. Καυτός ατμός μπορεί να πεταχτεί έξω όταν ανοίξει η πόρτα!

■ Τα ζεστά πιάτα είναι ευαίσθητα στα χτυπήματα. Τα πιάτα πρέπει επομένως να αφηθούν να κρυώσουν περίπου 15 λεπτά πριν από τα βγάλετε από τη συσκευή.

■ Ανοίξτε την πόρτα του πλυντηρίου πιάτων, αφήστε την ανοιχτή και περιμένετε λίγα λεπτά πριν βγάλετε τα πιάτα. Με αυτόν τον τρόπο θα κρυώσουν περισσότερο και θα βελτιωθεί το στέγνωμα.

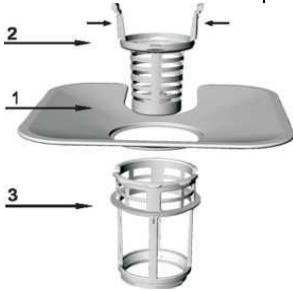
Εκφόρτωση του πλυντηρίου πιάτων

Είναι φυσιολογικό το πλυντήριο πιάτων να είναι βρεγμένο στο εσωτερικό του.

Αδειάστε πρώτα το κάτω καλάθι και μετά το επάνω. Αυτό θα εμποδίσει το νερό να στάξει από το πάνω καλάθι στα πιάτα στο κάτω μέρος.

7. Συντήρηση και Καθαρισμός

Σύστημα φιλτραρίσματος



Το φίλτρο χρησιμοποιείται για να αποφευχθεί η είσοδος μεγάλων υπολειμμάτων και άλλης βρωμιάς μέσα στην αντλία. Τα κατάλοιπα μπορεί να φράξουν το φίλτρο.

Το σύστημα φιλτραρίσματος αποτελείται από ένα χοντρό φίλτρο, ένα επίπεδο (κύριο φίλτρο) και ένα μικρό φίλτρο (λεπτό φίλτρο).

1. Επίπεδο φίλτρο

Τα υπολείμματα φαγητού και άλλες βρωμίες, θα παγιδευτούν από ένα ειδικό ακροφύσιο στον κάτω βραχίονα ψεκασμού.

2. Χοντρό φίλτρο

Μεγάλα υπολείμματα, όπως οστά και γυαλί που θα μπορούσαν να φράξουν την αποχέτευση θα παγιδευτούν στο χοντρό φίλτρο.

Για να αφαιρέσετε ένα αντικείμενο που έχει παγιδευτεί σε αυτό το φίλτρο, πιέστε απαλά τα βύσματα στο πάνω μέρος αυτού του φίλτρου και σηκώστε το.

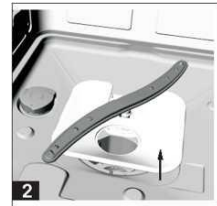
3. Μικρό φίλτρο

Αυτό το φίλτρο συγκρατεί χώμα και υπολείμματα φαγητού στο δοχείο αποστράγγισης και δεν επιτρέπει την επανατοποθέτησή τους στα πιάτα κατά τη διάρκεια ενός κύκλου.

- Ελέγχετε τα φίλτρα για τυχόν εμπόδια κάθε φορά που χρησιμοποιείτε το πλυντήριο πιάτων.
- Ξεβιδώνοντας το χοντρό φίλτρο, μπορείτε να αφαιρέσετε το σύστημα φιλτραρίσματος. Αφαιρέστε τυχόν υπολείμματα φαγητού και καθαρίστε τα φίλτρα κάτω από τρεχούμενο νερό.



Βήμα 1: Γυρίστε αντίστροφα της φοράς του ρολογιού το χοντρό φίλτρο και σηκώστε το.



Βήμα 2: Σηκώστε το επίπεδο φίλτρο.

ΣΗΜΕΙΩΣΗ: Ακολουθώντας τις οδηγίες από το βήμα 1 στο Βήμα 3, μπορείτε να αφαιρέσετε το σύστημα φιλτραρίσματος. Ακολουθώντας τις οδηγίες αντίστροφα, από το Βήμα 2 στο Βήμα 1, μπορείτε να το τοποθετήσετε ξανά στην θέση του.

Σύστημα φίλτρου

Για βέλπστη απόδοση και αποτελέσματα, ολόκληρο το σύστημα φίλτρου πρέπει να καθαρίζεται. Το φίλτρο αφαιρεί αποτελεσματικά τα σωματίδια φαγητού από το νερό της πλύσης, επιτρέποντάς του να ανακυκλώνεται κατά τη διάρκεια του κύκλου. Γι' αυτό, είναι καλό να αφαιρείτε τα μεγαλύτερα σωματίδια υπολειμμάτων που παγιδεύονται στο φίλτρο μετά από κάθε κύκλο πλύσης ξεπλένοντας το ημικυκλικό φίλτρο και δοχείο κάτω από τρεχούμενο νερό. Για να αφαιρέσετε ολόκληρο το φίλτρο, τραβήξτε τη λαβή του δοχείου προς τα πάνω. Ολόκληρη η διάταξη του φίλτρου πρέπει να καθαρίζεται μία φορά την εβδομάδα. Για να καθαρίσετε το χοντρό φίλτρο και το μικρό φίλτρο, χρησιμοποιήστε μια βούρτσα καθαρισμού. Στη συνέχεια, συναρμολογήστε ξανά τα μέρη του φίλτρου όπως φαίνεται στα παραπάνω σχήματα και τοποθετήστε ξανά ολόκληρο το σύστημα φίλτρου στο πλυντήριο πιάτων, τοποθετώντας το στη θέση του και πιέζοντας προς τα κάτω. Το πλυντήριο πιάτων δεν πρέπει ποτέ να χρησιμοποιείται χωρίς τα φίλτρα. Η ακατάλληλη αντικατάσταση του φίλτρου μπορεί να μειώσει το επίπεδο απόδοσης της συσκευής και να καταστρέψει τα πιάτα και τα σκεύη.

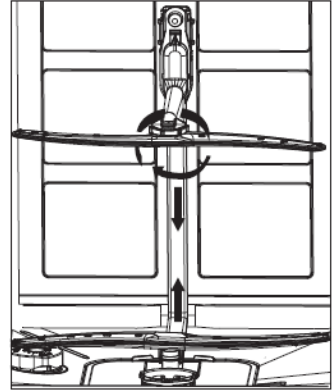
ΠΡΟΕΙΔΟΠΟΙΗΣΗ!

Ποτέ μην χρησιμοποιείτε το πλυντήριο πιάτων χωρίς τα φίλτρα στη θέση τους. Όταν καθαρίζετε τα φίλτρα, μην τα χτυπάτε. Διαφορετικά, τα φίλτρα ίσως παραμορφωθούν με αποτέλεσμα να μειωθεί η απόδοση του πλυντηρίου πιάτων.

Καθαρισμός Βραχιόνων Ψεκασμού

Είναι απαραίτητο να καθαρίζετε τακτικά τους βραχιόνες ψεκασμού, διότι οι χημικές ουσίες του σκληρού νερού θα φράξουν τους πίδακες και τα ρουλεμάν ψεκασμού.

Για να αφαιρέσετε τους βραχιόνες ψεκασμού, γυρίστε το παξιμάδι δεξιόστροφα για να αφαιρέσετε τη ροδέλα πάνω από το βραχίονα ψεκασμού και αφαιρέστε τον βραχίονα. Καθαρίστε τους με σαπούνι και ζεστό νερό και χρησιμοποιήστε μια μαλακή βούρτσα για να καθαρίσετε τον πίδακα. Τοποθετήστε τα στην θέση τους αφού τα ξεπλύνετε καλά.



Φροντίδα Πλυντηρίου Πιάτων

Για να καθαρίσετε τον πίνακα ελέγχου, χρησιμοποιήστε ένα ελαφρώς βρεγμένο πανί και στη συνέχεια στεγνώστε τον καλά.

Για να καθαρίσετε το εξωτερικό, χρησιμοποιήστε ένα καλό σπλιβωτικό κέρι για επιφάνειες συσκευών.

Ποτέ μην χρησιμοποιείτε αιχμηρά αντικείμενα, σκληρά σφουγγάρια ή σκληρά καθαριστικά σε οποιοδήποτε μέρος του πλυντηρίου πιάτων.

Προστασία από το Πάγωμα

Εάν το πλυντήριο πιάτων σας παραμένει σε μη θερμαινόμενο μέρος κατά τη διάρκεια του χειμώνα, με τη βοήθεια ενός τεχνικού:

1. Κλείστε την παροχή ρεύματος στο πλυντήριο πιάτων.
2. Κλείστε την παροχή νερού και αποσυνδέστε τον σωλήνα εισόδου νερού από τη βαλβίδα νερού.
3. Αποστραγγίστε το νερό από το σωλήνα εισόδου και τη βαλβίδα νερού. (Χρησιμοποιήστε ένα δοχείο για να συλλέξετε το νερό).
4. Επανασυνδέστε τον σωλήνα εισόδου νερού στη βαλβίδα νερού.
5. Αφαιρέστε το φίλτρο από τον κάδο και τον πυθμένα και χρησιμοποιήστε ένα σφουγγάρι για να βγάλετε το νερό από το δοχείο αποστράγγισης.

Καθαρισμός Πόρτας

Για να καθαρίσετε την άκρη γύρω από την πόρτα, χρησιμοποιήστε μόνο ένα μαλακό ζεστό, υγρό πανί. Για να αποφύγετε τη διείσδυση νερού στην κλειδαριά της πόρτας και τα ηλεκτρικά εξαρτήματα, μην χρησιμοποιείτε ψεκαστικά καθαριστικά οποιουδήποτε είδους.

Επίσης, μην χρησιμοποιείτε λειαντικά καθαριστικά ή σκληρά σφουγγάρια καθαρισμού στις εξωτερικές επιφάνειες γιατί θα χαράξουν το φινιρίσμα. Ορισμένες πετσέτες μπορούν επίσης να γρατσουνίσουν ή να αφήσουν σημάδια στην επιφάνεια.

ΠΡΟΕΙΔΟΠΟΙΗΣΗ!

Ποτέ μην χρησιμοποιείτε καθαριστικά με ψεκαστήρα για να καθαρίσετε το κάλυμμα της πόρτας γιατί μπορεί να προκαλέσει ζημιά στην κλειδαριά της πόρτας και στα ηλεκτρικά εξαρτήματα. Δεν επιτρέπεται η χρήση λειαντικών μέσων ή χαρτοπετσέτας/χαρπίου κουζίνας, επειδή μπορούν να χαράξουν ή να αφήσουν λεκέδες στην επιφάνεια του ανοξείδωτου χάλυβα.

Πώς να Διατηρήσετε το Πλυντήριο Πιάτων σας σε Καλή Κατάσταση

■ Μετά από Κάθε Πλύση

Μετά από κάθε πλύση, απενεργοποιήστε την παροχή νερού στη συσκευή και αφήστε την πόρτα ελαφρώς ανοιχτή, έτσι ώστε η υγρασία και οι οσμές να μην παγιωθούν στο εσωτερικό.

■ Βγάλτε το Καλώδιο από την Πρίζα

Πριν από τον καθαρισμό ή την εκτέλεση εργασιών συντήρησης, βγάzte πάντα το καλώδιο από την πρίζα, για να μην διατρέξετε κανέναν κίνδυνο.

■ Όχι Διαλύτες ή Λειαντικά Καθαριστικά

Για να καθαρίσετε τα εξωτερικά και ελαστικά μέρη του πλυντηρίου πιάτων, μην χρησιμοποιείτε διαλύτες ή λειαντικά προϊόντα καθαρισμού. Χρησιμοποιήστε μόνο ένα πανί και ζεστό σαπουνόνερο. Για να αφαιρέσετε κηλίδες ή λεκέδες από την επιφάνεια του εσωτερικού, χρησιμοποιήστε ένα πανί βρεγμένο με νερό και λίγο λευκό ξύδι ή ένα προϊόν καθαρισμού ειδικά κατασκευασμένο για πλυντήρια πιάτων.

■ Όταν Πηγαίνετε Διακοπές

Όταν πηγαίνετε για διακοπές, συνιστάται να εκτελέσετε έναν κύκλο πλυσίματος με το πλυντήριο πιάτων κενό και στη συνέχεια να βγάτε το καλώδιο από την πρίζα, να απενεργοποιήσετε την παροχή νερού και να αφήσετε την πόρτα της συσκευής λίγο ανοιχτή. Αυτό θα βοηθήσει τα στεγανοποιητικά να διαρκέσουν περισσότερο και να αποτρέψουν τη δημιουργία οσμών στη συσκευή.

■ Μετακίνηση της Συσκευής

Εάν η συσκευή πρέπει να μετακινηθεί, προσπαθήστε να τη διατηρήσετε σε κατακόρυφη θέση. Εάν είναι απολύτως απαραίτητο, μπορεί να τοποθετηθεί στην πλάτη της.

■ Στεγανοποιητικά

Ένας από τους παράγοντες που προκαλούν τη δημιουργία οσμών στο πλυντήριο πιάτων είναι τα υπολείμματα φαγητού που παραμένουν παγιωμένα στα στεγανοποιητικά. Ο περιοδικός καθαρισμός με ένα υγρό σφουγγάρι θα το αποτρέψει.

⚠ Προσοχή:

Η εγκατάσταση των σωλήνων και του ηλεκτρικού εξοπλισμού πρέπει να γίνεται από επαγγελματίες.

⚠ Προειδοποίηση

Κίνδυνος ηλεκτροπληξίας!
Αποσυνδέστε το ηλεκτρικό ρεύμα πριν εγκαταστήσετε το πλυντήριο πιάτων.
Η αγνόηση των οδηγιών μπορεί να οδηγήσει σε θάνατο ή ηλεκτροπληξία.

8. Εγκατάσταση

- ⚠ Φυλάξτε αυτό το εγχειρίδιο οδηγιών σε ασφαλές μέρος για μελλοντική αναφορά. Εάν η συσκευή πωληθεί, δοθεί ή μετακινηθεί, βεβαιωθείτε ότι το εγχειρίδιο βρίσκεται μαζί της, έτσι ώστε ο νέος ιδιοκτήτης να μπορεί να επωφεληθεί από τις συμβουλές που περιέχονται σε αυτό.
- ⚠ Διαβάστε προσεκτικά αυτό το εγχειρίδιο οδηγιών: περιέχει σημαντικές πληροφορίες σχετικά με την ασφαλή εγκατάσταση, χρήση και συντήρηση της συσκευής.
- ⚠ Εάν η συσκευή πρέπει να μετακινηθεί, διατηρήστε την σε όρθια θέση. Εάν είναι απολύτως απαραίτητο, μπορείτε να την γυρίσετε στην πλάτη της.

Τοποθέτηση και οριζόντιωση

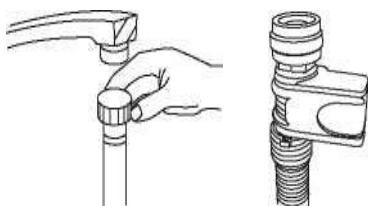
1. Αφαιρέστε όλα τα υλικά συσκευασίας από την συσκευή και βεβαιωθείτε ότι δεν έχει υποστεί ζημιά κατά τη μεταφορά. Εάν έχει υποστεί ζημιά, επικοινωνήστε με τον πωλητή και μην προχωρήσετε στη διαδικασία εγκατάστασης.
2. Ελέγξτε το πλυντήριο πιάτων τοποθετώντας το έτσι ώστε οι πλευρές ή το πίσω μέρος να είναι σε επαφή με τα παρακείμενα ντουλάπια ή ακόμα και με τον τοίχο. Η συσκευή μπορεί επίσης να τοποθετηθεί σε εσοχή στον πάγκο της κουζίνας.

3. Τοποθετήστε το πλυντήριο πιάτων σε επίπεδο και γερό δάπεδο. Εάν το δάπεδο είναι ανώμαλο, τα μπροστινά πόδια της συσκευής μπορούν να ρυθμιστούν μέχρι να φτάσει σε οριζόντια θέση (η γωνία κλίσης δεν πρέπει να υπερβαίνει τις 2 μοίρες). Εάν η συσκευή ρυθμιστεί σωστά, θα είναι πιο σταθερή και θα έχει λιγότερες πιθανότητες να μετακινηθεί ή να προκληθούν δονήσεις και θόρυβος κατά τη λειτουργία.

Σύνδεση νερού και ηλεκτρικού ρεύματος

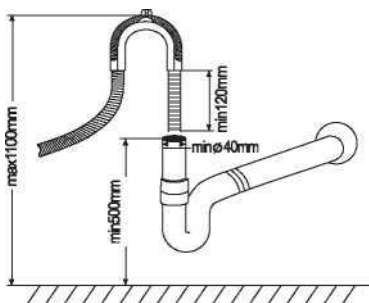
- ⚠ Η σύνδεση με το νερό και το ηλεκτρικό ρεύμα πρέπει να πραγματοποιείται μόνο από εξειδικευμένο τεχνικό.
- ⚠ Το πλυντήριο πιάτων δεν πρέπει να στέκεται πάνω από τους εύκαμπτους σωλήνες νερού ή το καλώδιο παροχής ηλεκτρικού ρεύματος.
- ⚠ Η συσκευή πρέπει να συνδεθεί στο δίκτυο παροχής νερού χρησιμοποιώντας νέες σωληνώσεις. Μην χρησιμοποιείτε παλιές σωληνώσεις.

★ Σύνδεση του εύκαμπτου σωλήνα εισόδου νερού



Συνδέστε τον εύκαμπτο σωλήνα παροχής κρύου νερού σε ένα βιδωτό βύσμα 3/4 (ίντσα) και βεβαιωθείτε ότι έχει στερεωθεί καλά στη θέση του. Εάν οι σωλήνες νερού είναι καινούργιοι ή δεν έχουν χρησιμοποιηθεί για μεγάλο χρονικό διάστημα, αφήστε το νερό να τρέξει για να βεβαιωθείτε ότι το νερό είναι καθαρό και απαλλαγμένο από ακαθαρσίες. Εάν δεν ληφθεί αυτή η προφύλαξη, υπάρχει κίνδυνος να μπλοκαριστεί η είσοδος νερού και να προκληθεί ζημιά στη συσκευή.

Σύνδεση του εύκαμπτου σωλήνα εξόδου νερού



Τοποθετήστε τον εύκαμπτο σωλήνα αποστράγγισης της συσκευής σας στον αγωγό αποχέτευσης χωρίς να τον παραμορφώσετε.

Εάν το μήκος του εύκαμπτου σωλήνα δεν επαρκεί, απευθυνθείτε στον εξουσιοδοτημένο αντιπρόσωπο για επέκταση κατασκευασμένη από το ίδιο υλικό με το πρωτότυπο. Να θυμάστε ότι το μήκος του εύκαμπτου σωλήνα δεν πρέπει να υπερβαίνει τα 4 μέτρα ακόμη και όταν υπάρχει επέκταση.

Εάν ο σωλήνας αποστράγγισης είναι μεγαλύτερος από 4 μέτρα, τα σκεύη δεν θα καθαριστούν. Στηρίξτε καλά τον εύκαμπτο σωλήνα στον αγωγό αποστράγγισης για να μην βγει κατά τη διαδικασία της πλύσης.

Ηλεκτρική σύνδεση

Πριν συνδέσετε το καλώδιο στην πρίζα, βεβαιωθείτε ότι:

- η πρίζα είναι γειωμένη και συμμορφώνεται με τους ισχύοντες κανονισμούς.
- η πρίζα μπορεί να αντέξει το μέγιστο φορτίο της συσκευής, το οποίο υποδεικνύεται στην πινακίδα τύπου που βρίσκεται στο εσωτερικό της πόρτας (βλ. Περιγραφή της συσκευής).
- η τάση τροφοδοσίας είναι εντός των τιμών που αναγράφονται στην πινακίδα τύπου στο εσωτερικό της πόρτας.
- η πρίζα είναι συμβατή με το βύσμα της συσκευής. Εάν δεν συμβαίνει αυτό, ζητήστε από έναν τεχνικό να αντικαταστήσει το βύσμα (βλ. Βοήθεια). Μην χρησιμοποιείτε καλώδια επέκτασης ή πολύμπριζα.

★ Προαιρετικό

⚠ Μόλις εγκατασταθεί η συσκευή, το καλώδιο τροφοδοσίας και η ηλεκτρική πρίζα πρέπει να είναι εύκολα προσβάσιμα.

⚠ Το καλώδιο δεν πρέπει να παραμορφωθεί ή να συμπιεστεί.

⚠ Εάν το καλώδιο τροφοδοσίας έχει υποστεί ζημιά, πρέπει να αντικατασταθεί από τον κατασκευαστή ή εξουσιοδοτημένο τεχνικό για την αποφυγή όλων των πιθανών κινδύνων. (Δείτε ενότητα Βοήθεια)

⚠ Η εταιρεία δεν θα θεωρηθεί υπεύθυνη για τυχόν περιστατικά που ενδέχεται να συμβούν επειδή δεν τηρήθηκαν αυτοί οι κανονισμοί.

Συμβουλές σχετικά με τον πρώτο κύκλο πλύσης

Μετά την εγκατάσταση της συσκευής, αμέσως πριν από την εκτέλεση του πρώτου κύκλου πλύσης, γεμίστε τελείως το δοχείο αλατιού και προσθέστε περίπου 2 κιλά αλάτι (βλ. Συμπλήρωση Λαμπρυντικού και Γέμισμα Αλατιού). Από το δοχείο ίσως βγει νερό: αυτό είναι φυσιολογικό και δεν προκαλεί ανησυχία. Είναι επίσης φυσιολογικό ότι η ενδεικτική λυχνία ΧΑΜΗΛΟ ΑΛΑΤΙ θα συνεχίζει να αναβοσβήνει για μερικούς κύκλους μετά τη φόρτωση του αλατιού.

Τοποθέτηση της συσκευής

Τοποθετήστε τη συσκευή στην επιθυμητή θέση. Το πίσω μέρος πρέπει να ακουμπά στον τοίχο και οι πλευρές να βρίσκονται κατά μήκος των παρακείμενων ντουλαπιών ή τοίχων. Το πλυντήριο πιάτων είναι εξοπλισμένο με σωλήνες παροχής νερού και αποστράγγισης που μπορούν να τοποθετηθούν δεξιά ή αριστερά για να διευκολυνθεί η σωστή εγκατάσταση.

Οριζόντιωση της συσκευής

Μόλις τοποθετηθεί η συσκευή, ρυθμίστε τα πόδια (βιδώνοντάς προς τα μέσα ή έξω) για να ρυθμίσετε το ύψος του πλυντηρίου πιάτων, φέρνοντάς το σε οριζόντια θέση. Σε κάθε περίπτωση, η συσκευή δεν πρέπει να έχει κλίση περισσότερο από 2°.

ΣΗΜΕΙΩΣΗ: Το μέγιστο ύψος ρύθμισης των ποδιών είναι 20mm.

Πώς να αποστραγγίζετε το υπερβολικό νερό από τους σωλήνες

Εάν ο νεροχύτης είναι 1000mm πιο ψηλά από το πάτωμα, το περίσσιο νερό στους σωλήνες δεν μπορεί να αποστραγγιστεί απευθείας στον νεροχύτη. Θα πρέπει να το στραγγίζετε από τους εύκαμπτους σωλήνες σε ένα μπολ ή σε κατάλληλο δοχείο που θα βρίσκεται έξω και κάτω από το νεροχύτη.

Έξοδος νερού

Συνδέστε τον εύκαμπο σωλήνα αποστράγγισης νερού. Ο σωλήνας αποστράγγισης πρέπει να είναι σωστά τοποθετημένος για να αποφευχθούν διαρροές νερού. Βεβαιωθείτε ότι ο εύκαμπτος σωλήνας εισόδου νερού δεν είναι παραμορφωμένος ή σπασμένος.

Σωλήνας επέκτασης

Εάν χρειάζεστε επέκταση του σωλήνα αποστράγγισης, προσέξτε να χρησιμοποιήσετε έναν παρόμοιο σωλήνα αποστράγγισης.

Ο σωλήνας δεν πρέπει να υπερβαίνει τα 4 μέτρα. Διαφορετικά, η καθαριστική ισχύς του πλυντηρίου πιάτων θα μπορούσε να μειωθεί.

Σύνδεση Σιφονιού

Η σύνδεση εκκένωσης πρέπει να βρίσκεται σε ύψος μεταξύ 50cm (ελάχιστο) και 100cm (μέγιστο) από το κάτω μέρος της συσκευής. Ο σωλήνας αποστράγγισης νερού πρέπει να στερεωθεί με ένα κλιπ σωλήνα.

Ενεργοποίηση πλυντηρίου πιάτων

Τα ακόλουθα πρέπει να ελεγχθούν πριν ξεκινήσετε το πλυντήριο πιάτων:

Εάν το πλυντήριο πιάτων είναι οριζοντιωμένο και σταθερό.

Εάν ανοίγει η βαλβίδα εισαγωγής νερού.

Εάν υπάρχει διαρροή στις συνδέσεις των αγωγών.

Εάν τα καλώδια είναι καλά συνδεδεμένα.

Εάν η τροφοδοσία ρεύματος είναι ενεργοποιημένη.

Μήπως οι σωλήνες εισαγωγής και αποστράγγισης είναι μπλοκαρισμένοι.

Όλα τα υλικά συσκευασίας και τα εγχειρίδια οδηγίων πρέπει να αφαιρεθούν από το πλυντήριο πιάτων.

Προσοχή

Μετά την εγκατάσταση, τοποθετήστε αυτό το εγχειρίδιο στο σακουλάκι προστασίας.

Το περιεχόμενο αυτού του εγχειριδίου είναι πολύ σημαντικό για τους χρήστες.

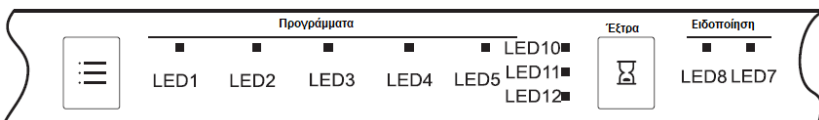
9. Αντιμέτωπιση Προβλημάτων



Κωδικοί σφάλματος

Όταν συμβαίνουν ορισμένες δυσλειτουργίες, η συσκευή θα εμφανίζει κωδικούς σφάλματος για να σας προειδοποιήσει.

Κωδικοί	Σημασία	Πιθανή αιτία
Οι λυχνίες LED1.LED3 αναβοσβήνουν	Πόρτα ανοιχτή	Η πόρτα άνοιξε ενώ το πλυντήριο πιάτων ήταν σε λειτουργία
Οι λυχνίες LED1 ,LED4 αναβοσβήνουν	Είσοδος νερού	Δυσλειτουργία στην εισόδου νερού
Οι λυχνίες LED1.LED10 αναβοσβήνουν	Αισθητήρας θερμοκρασίας	Δυσλειτουργία αισθητήρα θερμοκρασίας
Οι λυχνίες LED1.LED11 αναβοσβήνουν	Υπερχείλιση / διαρροή	Παρουσιάζεται υπερχείλιση / Διαρροή νερού
Οι λυχνίες LED2.LED3 αναβοσβήνουν	Θερμαντικό στοιχείο	Μη φυσιολογική θέρμανση



ΠΡΟΕΙΔΟΠΟΙΗΣΗ!

Εάν προκύψει υπερχείλιση, απενεργοποιήστε την κύρια παροχή νερού πριν καλέσετε τον τεχνικό. Εάν υπάρχει νερό στον κάδο της βάσης λόγω υπερπλήρωσης ή μικρής διαρροής, το νερό πρέπει να αφαιρεθεί πριν από την επανεκκίνηση του πλυντηρίου πιάτων.



Πριν καλέσετε τεχνικό

Ο πίνακας στις ακόλουθες σελίδες μπορεί να σας βοηθήσει να επιλύσετε μόνοι σας κάποια προβλήματα.

Πρόβλημα	Πιθανή Αιτία	Τι να Κάνετε
Το πλυντήριο πιάτων δεν λειτουργεί	Καμένη ασφάλεια ή κατεβασμένος διακόπτης	Αντικαταστήστε την ασφάλεια ή ανεβάστε τον διακόπτη. Βγάλτε από την πόρτα τυχόν άλλες συσκευές που μοιράζονται το ίδιο κύκλωμα με το πλυντήριο πιάτων.
	Η τροφοδοσία ρεύματος δεν είναι ενεργοποιημένη	Βεβαιωθείτε ότι το πλυντήριο πιάτων είναι ενεργοποιημένο και η πόρτα είναι καλά κλεισμένη. Βεβαιωθείτε ότι το καλώδιο τροφοδοσίας είναι σωστά συνδεδεμένο στην πρίζα.
	Η πίεση του νερού είναι χαμηλή	Βεβαιωθείτε ότι η παροχή νερού είναι σωστά συνδεδεμένη και έχετε ανοίξει την βαλβίδα νερού.
Η αντλία αποστράγγισης δεν σταματά	Υπερχείλιση	Το σύστημα έχει σχεδιαστεί για να ανιχνεύει την υπερχείλιση. Εάν υπάρχει, διακόπτει την αντλία κυκλοφορίας και ενεργοποιεί την αντλία αποστράγγισης.
Θόρυβος	Ορισμένοι ήχοι είναι φυσιολογικοί	Ήχος από το άνοιγμα του δοχείου απορρυπαντικού.
	Τα σκεύη δεν έχουν στερεωθεί στα καλάθια ή κάτι μικρό έχει πέσει από το καλάθι	Βεβαιωθείτε ότι όλα είναι ασφαλισμένα σωστά στο πλυντήριο πιάτων.
	Βουητό μηχανής	Το πλυντήριο πιάτων δεν χρησιμοποιείται τακτικά. Εάν δεν το χρησιμοποιείτε συχνά, θυμηθείτε να το ρυθμίζετε να γεμίζει και να αδειάζει κάθε εβδομάδα, ώστε να διατηρήσετε το στεγανοποιητικό υγρό.
Σαπουνάδες στον κάδο	Ακατάλληλο απορρυπαντικό	Χρησιμοποιήστε μόνο το ειδικό απορρυπαντικό πλυντηρίου πιάτων για να αποφύγετε το άφρισμα. Εάν συμβεί αυτό, ανοίξτε το πλυντήριο πιάτων και αφήστε την σαπουνάδα να εξατμιστεί. Προσθέστε 1 γαλόνι κρύο νερό στον κάδο. Κλείστε και ασφαλίστε το πλυντήριο πιάτων και, στη συνέχεια, ξεκινήστε τον κύκλο πλύσης "πριν από το ξέπλυμα" για να αποστραγγίσετε το νερό. Επαναλάβετε εάν είναι απαραίτητο.
	Χυμένο λαμπρυντικό	Να σκουπίζετε πάντοτε αμέσως τις διαρροές.
Λεκέδες στον εσωτερικό κάδο	Χρησιμοποιήθηκε απορρυπαντικό με χρωστική	Βεβαιωθείτε ότι το απορρυπαντικό δεν έχει χρωστικές
Τα πιάτα και τα μαχαιροπήρουνα δεν είναι καθαρά	Ακατάλληλο πρόγραμμα Ακατάλληλη φόρτωση καλαθιού	Επιλέξτε ένα ισχυρότερο πρόγραμμα. Βεβαιωθείτε ότι η δράση του διανομέα απορρυπαντικού και των βραχιόνων ψεκασμού δεν εμποδίζεται από μεγάλα σκεύη.
Κηλίδες και κολλώδη ταινία σε γυαλικά και μαχαιροπήρουνα	1 Εξαιρετικά σκληρό νερό 2 Χαμηλή θερμοκρασία εισόδου 3 Υπερφόρτωση του πλυντηρίου πιάτων 4 Ακατάλληλη φόρτωση 5 Παλιό ή υγρό απορρυπαντικό σε σκόνη 6 Άδειο δοχείο λαμπρυντικού 7 Λανθασμένη δόση απορρυπαντικού	Για να αφαιρέσετε κηλίδες από γυαλικά: 1 Βγάλτε όλα τα μεταλλικά σκεύη από το πλυντήριο πιάτων. 2 Μην προσθέτετε απορρυπαντικό. 3 Επιλέξτε τον μεγαλύτερο κύκλο. 4 Ξεκινήστε το πλυντήριο πιάτων και αφήστε το να τρέξει για περίπου 18 έως 22 λεπτά. Μετά, επιλέξτε την κυρίως πλύση. 5 Ανοίξτε την πόρτα και ρίξτε 2 φλιτζάνια λευκό ξύδι στον κάδο του πλυντηρίου πιάτων. 6 Κλείστε την πόρτα και αφήστε το πλυντήριο πιάτων να ολοκληρώσει τον κύκλο. Εάν το ξίδι δεν λειτουργήσει: Επαναλάβετε όπως παραπάνω, αλλά ρίξτε 1/4 φλιτζανιού (60 ml) κρυστάλλους κιτρικού οξέος αντί για ξύδι.

Θαμπά γυαλικά	Συνδυασμός μαλακού νερού και υπερβολικού απορρυπαντικού	Χρησιμοποιήστε λιγότερο απορρυπαντικό εάν έχετε μαλακό νερό και επιλέξτε έναν συντομότερο κύκλο για να πλύνετε τα γυαλίνα σκεύη και να τα καθαρίσετε.
Κίτρινη ή καφέ ταινία στις εσωτερικές επιφάνειες	Λεκέδες από τσάι ή καφέ	Χρησιμοποιείστε ένα διάλυμα από 1/2 φλιτζάνι χλωρίνη και 3 φλιτζάνια ζεστό νερό για να αφαιρέσετε τους λεκέδες με το χέρι. ΠΡΟΕΙΔΟΠΟΙΗΣΗ Πρέπει να περιμένετε 20 λεπτά μετά από έναν κύκλο για να αφήσετε τα θερμαντικά στοιχεία να κρυώσουν πριν καθαρίσετε το εσωτερικό. Διαφορετικά, υπάρχει κίνδυνος εγκαύματος.
	Οι εναποθέσεις σιδήρου στο νερό μπορούν να δημιουργήσουν ένα είδος ταινίας	Πρέπει να καλέσετε μια εταιρεία αποσκληρυνσης νερού για να τοποθετήσει ειδικό φίλτρο.
Λευκή ταινία στην εσωτερική επιφάνεια	Μέταλλα σκληρού νερού	Για να καθαρίσετε το εσωτερικό, χρησιμοποιήστε ένα υγρό σφουγγάρι με απορρυπαντικό πλυντηρίου πιάτων και φορέστε λαστιχένια γάντια. Μην χρησιμοποιείτε ποτέ άλλο καθαριστικό εκτός από απορρυπαντικό πλυντηρίου πιάτων επειδή υπάρχει κίνδυνος δημιουργίας αφρού ή σαπουνάδας.
Το καπάκι του απορρυπαντικού δεν κλείνει σωστά	Υπολείμματα απορρυπαντικού έχουν συσσωρευτεί στο πώμα	Καθαρίστε το πώμα από το απορρυπαντικό.
Μένει απορρυπαντικό στο δοχείο διανομής	Τα σκεύη μπλοκάρουν το δοχείο διανομής	Επανατοποθετήστε σωστά τα σκεύη.
Ατμός	Κανονικό φαινόμενο	Κατά το στέγνωμα και την αποστράγγιση του νερού λίγος ατμός βγαίνει από το άνοιγμα της πόρτας.
Μαύρα ή γκρι σημάδια στα πιάτα	Τα σκεύη αλουμινίου έχουν τριφτεί στα πιάτα	Χρησιμοποιήστε ένα ήπιο λειαντικό καθαριστικό για να βγάλετε αυτά τα σημάδια.
Νερό μένει στο κάτω μέρος του κάδου	Αυτό είναι φυσιολογικό	Μια μικρή ποσότητα καθαρού νερού γύρω από την έξοδο στο κάτω μέρος του κάδου διατηρεί το στεγανοποιητικό υγρό.
Διαρροή πλυντηρίου πιάτων	Υπερπλήρωση διανομέα ή υπερχειλίση λαμπρυντικού	Προσέξτε να μην γεμίσετε υπερβολικά το δοχείο λαμπρυντικού. Το χυμένο λαμπρυντικό μπορεί να προκαλέσει υπερβολική σαπουνάδα και να οδηγήσει σε υπερχειλίση. Σκουπίστε τυχόν διαρροές με ένα υγρό πανί.
	Το πλυντήριο πιάτων δεν είναι οριζοντιωμένο	Βεβαιωθείτε ότι το πλυντήριο πιάτων είναι οριζοντιωμένο.

Πληροφορίες Τεχνικών Στοιχείων

Πληροφορίες οικιακού πλυντηρίου πιάτων σύμφωνα με την Οδηγία της ΕΕ 1059/2010:

Μοντέλο	GI62040X
Τυπική χωρητικότητα	13
Ενεργειακή κλάση ¹	A++
Ετήσια κατανάλωση ενέργειας ²	259kWh
Κατανάλωση ρεύματος του στάνταρ κύκλου καθαρισμού	0.900kWh
Σταθμισμένη κατανάλωση ισχύος σε κατάσταση εκτός λειτουργίας	0.45 W
Κατανάλωση ενέργειας σε κατάσταση ετοιμότητας	0.8 W
Σταθμισμένη ετήσια κατανάλωση νερού ³	3080 λίτρα
Τάξη απόδοσης στεγνώματος ⁴	A
Τυπικό πρόγραμμα στο οποίο αναφέρονται οι πληροφορίες στην ετικέτα και στο δελτίο ⁵	Eco
Διάρκεια προγράμματος του στάνταρ κύκλου καθαρισμού	237 λεπτά
Εκπομπές ακουστικού θορύβου	47dB(A)re1 pW
Τοποθέτηση	ενσωματωμένο
Μπορεί να γίνει εντοιχιζόμενη	Ναι
Ύψος	81.5εκ.
Πλάτος	59.6εκ.
Βάθος (με συνδέσμους)	57.8εκ.
Κατανάλωση ενέργειας	1850 W
Ονομαστική τάση / συχνότητα	AC 220-240 V/ 50 Hz
Πίεση νερού / (πίεση ροής)	0.4-10bar=0.04-1.0MPa
Θερμοκρασία νερού	Μέγ.62 °C



ΣΗΜΕΙΩΣΗ:

1. A +++(ανώτατη απόδοση) έως D (κατώτατη απόδοση).
2. Κατανάλωση ενέργειας "259" kWh ανά έτος, βασιζόμενο σε 280 στάνταρ κύκλους καθαρισμού με γέμισμα κρύου νερού και στην κατανάλωση των τρόπων λειτουργίας με περιορισμένη κατανάλωση ρεύματος. Η πραγματική κατανάλωση ρεύματος εξαρτάται από το είδος της χρήσης της συσκευής.
3. Κατανάλωση νερού "3080" λίτρα το χρόνο, με βάση 280 τυπικούς κύκλους καθαρισμού. Η πραγματική κατανάλωση νερού εξαρτάται από τον τρόπο χρήσης της συσκευής.
4. A (υψηλότερη απόδοση) έως G (χαμηλότερη απόδοση).
5. Αυτό το πρόγραμμα είναι κατάλληλο για το πλύσιμο κανονικά λερωμένων σκευών και είναι το πιο αποτελεσματικό σ' ότι αφορά τον συνδυασμό κατανάλωσης ρεύματος και νερού.

Η συσκευή πληροί τα ευρωπαϊκά πρότυπα και τις οδηγίες στην τρέχουσα έκδοση κατά την παράδοση.
-LVD 2014/35/EU -EMC 2014/30/EU -EUP 2010/1016

ΣΗΜΕΙΩΣΗ: Οι παραπάνω τιμές έχουν μετρηθεί σύμφωνα με τα πρότυπα υπό καθορισμένες συνθήκες λειτουργίας. Τα αποτελέσματα ενδέχεται να ποικίλλουν σημαντικά ανάλογα με την ποσότητα και το πόσο λερωμένα είναι τα σκεύη, τη σκληρότητα του νερού, την ποσότητα απορρυπαντικού κ.λπ.

Το εγχειρίδιο βασίζεται στα πρότυπα και τους κανόνες της Ευρωπαϊκής Ένωσης.