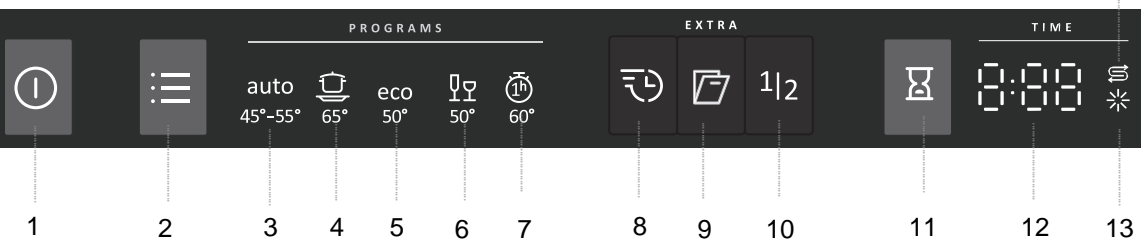


Uputstva za upotrebu

Mašina za pranje sudova

GI561D10S

gorenje



- | | | | |
|---|------------------------------|----|---------------------------------|
| 1 | Glavni prekidač za napajanje | 8 | SpeedWash |
| 2 | Taster za izbor programa | 9 | Automatsko otvaranje vrata |
| 3 | Automatsko pranje | 10 | Pola punjenja |
| 4 | Pranje jako prijavih sudova | 11 | Odložen start |
| 5 | Ekološko pranje | 12 | Ekran |
| 6 | Čaše i osetljivo | 13 | Indikator sredstva za ispiranje |
| 7 | Program od 60 minuta | 14 | Indikator za so |

Bezbednosna uputstva	2
Pre prvog pranja	3
Punjenje mašine za pranje sudova	4
Upotreba mašine za pranje sudova	5
Podšavanje	8
Održavanje i čišćenje	10
Rešavanje problema	12
Instalacija	15
Servis	16
Informacije za institut koji obavlja testiranje	17

Bezbednosna uputstva

Opšte informacije

- Pročitajte uputstva za upotrebu i čuvajte ih na bezbednom mestu!
- Nikada ne koristite mašinu za pranje sudova u bilo koju drugu svrhu osim one koja je navedena u ovim uputstvima za upotrebu.
- Ne punitite vrata ili korpe u mašini za pranje sudova ničim osim sudovima.
- Nikada ne ostavljajte vrata mašine za pranje sudova otvorena jer bi neko mogao pasti preko njih.
- Koristite samo deterdžent namenjen za mašine za pranje sudova!
- Ovu mašinu mogu da koriste deca starosti 8 i više godina i osobe sa smanjenim fizičkim i mentalnim sposobnostima, gubitkom pamćenja ili nedostatkom iskustva i znanja. Te osobe moraju da budu pod nadzorom prilikom korišćenja mašine ili je potrebno uputiti ih u vezi sa korišćenjem mašine i razumevanjem rizika do kojih može doći. Čišćenje mašine ne smeju da obavljaju deca bez nadzora.
- Deca uvek moraju da budu pod kontrolom da bi se obezbedilo da se neće igrati sa mašinom za pranje sudova.
- Oštećene kablove za napajanje sme da menja samo kvalifikovani električar.
- Mašinu za pranje sudova koristite isključivo u okruženjima nalik domaćinstvu za pranje kućnih sudova. Svaka drugačija upotreba je zabranjena.
- Nikada ne stavljajte sudove sa ostacima razređivača u mašinu za pranje sudova zbog opasnosti od eksplozije. U mašini ne smeju da se peru sudovi koji sadrže pepeo, vosak ili maziva.

UPOZORENJE!

Noževi i drugi oštri predmeti moraju da se okrenu vrhom prema dole u korpu za pribor ili horizontalno u druge korpe.

- Ne dozvolite deci da koriste mašinu za pranje sudova ili da se igraju njome. Budite posebno pažljivi dok su vrata otvorena.

UPOZORENJE!

Deca moraju da budu pod nadzorom – deterdžent za pranje sudova je korozivan!

Čuvanje preko zime/transport

- Mašinu za pranje sudova uskladištite na mestu na kom je temperatura iznad tačke zamrzavanja.
- Izbegavajte duži prevoz po veoma hladnom vremenu.
- Mašinu za pranje sudova prevozite u vertikalnom položaju ili je okrenite na leđa.

Funkcija zaštite od prelivanja

Zaštita od prelivanja počinje i isključuje dovod ako nivo vode u mašini premaši normalan nivo. Ako se aktivira zaštita od prelivanja, isključite dovod vode i nazovite servis.

Ambalaža

Otpadni materijal sortirajte u skladu sa lokalnim propisima.

Odlaganje

- Kada istekne vek trajanja mašine i treba je odložiti na otpad, ona prvo mora da se učini neupotrebljivom. Izvucite kabl za napajanje i odsecite ga što kraće.
- Mašina se proizvodi tako da se može reciklirati, a nosi i odgovarajuće oznake.
- Informacije o tome gde i kako možete pravilno reciklirati mašinu za pranje sudova zatražite od lokalnih službi.

Instalacija

Pogledajte odeljak Instalacija.

Bezbednost dece

- Uvek pokrenite mašinu za pranje sudova odmah nakon dodavanja deterdženta.
- Dok su vrata otvorena, deca ne smeju da budu u blizini. U aparatu može da ostane određena količina deterdženta!

Pre prvog pranja

Naprava za omekšavanje vode

Da biste postigli dobre rezultate pranja, mašini za pranje sudova je potrebna mekana voda (voda sa niskim sadržajem minerala). Tvrdi voda ostavlja beo trag na sudovima i na mašini.

Tvrdoća vode se utvrđuje pomoću sledeće dve skale: Nemačka skala za tvrdoću vode (°dH) i francuska skala za tvrdoću vode (°fH). Voda tvrdoće veće od 6°dH (9°fH) mora da se omekša. To se radi automatski, uz pomoć naprave za omekšavanje vode. Da bi naprava za omekšavanje vode optimalno radila mora da se prilagodi tvrdoći vode.

Informacije o tvrdoći vode u svom području možete da proverite u lokalnom vodovodnom preduzeću.

Podešavanje naprave za omekšavanje vode

U poglavlju Podešavanja na strani 8 opisan je postupak podešavanja naprave za omekšavanje vode.

Punjenje posude za so

Pre početka upotrebe mašine za pranje sudova sa napravom za omekšavanje vode morate napuniti posudu za so solju da bi se dovodna voda automatski omekšala. Upotrebite isključivo posebnu so za mašine za pranje sudova.

UPOZORENJE!

Da biste izbegli stvaranje mrlja od korozije, potrebno je da program pranja sudova pokrenete odmah nakon dodavanja soli.

Nikada ne ulivajte deterdžent u posudu za so. Time ćete uništiti napravo za omekšavanje vode!

Prvi put učinite sledeće:

- 1 Otvorite poklopac kao što je prikazano na slici.
- 2 Postavite isporučeni levak u otvor za dodavanje soli. Najpre ulijte oko 1 litar vode.
- 3 Zatim dodajte so, maksimalno 1,5 kg, dok se posuda ne napuni.
- 4 Obrišite suvišnu so da biste mogli čvrsto da zatvorite poklopac.
- 5 Pokrenite program da biste osigurali da sva so u mašini za pranje sudova bude isprana.



Indikator za dopunjavanje soli

Kada je potrebno dodati so, na ekranu se pojavljuje ovaj simbol.

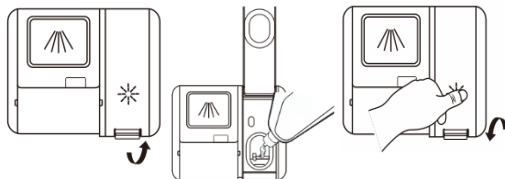
Kada so istekne odvrnite poklopac i napunite posudu za so. Voda je potrebna samo prvi put! Obrišite i pritegnite. Pokrenite program da biste osigurali da sva so u mašini za pranje sudova bude isprana.

Nakon dodavanja može da prođe neko vreme pre nego što se simbol ugasi.

Dodavanje sredstva za ispiranje

Ako koristite sredstvo za ispiranje, sušenje je brže i postižu se bolji rezultati. Takođe postižete bolji rezultat pranja sudova uz čiste sudove bez mrlja.

- 1 Odstranite poklopac rezervoara sredstva za ispiranje podignuvši odgovarajuću ručicu.
- 2 Sipajte sredstvo za ispiranje u doziru napravu, i pri tome pazite da ne sipate isuviše tog sredstva.
- 3 Na kraju zatvorite poklopac.



Indikator za dopunjavanje sredstva za ispiranje

Kada je potrebno dodati sredstvo za ispiranje, na ekranu se prikazuje ovaj simbol.

Nakon dodavanja može da prođe neko vreme pre nego što se simbol ugasi.

Određivanje doze sredstva za ispiranje

Dodavanje sredstva za ispiranje možete regulisati u rasponu od 1 (mala količina) do 6 (velika količina). (fabrička regulacija: 4)

Povećajte dozu sredstva za ispiranje:

- ako na sudovima ostaju mrlje od vode.

Smanjite dozu sredstva za ispiranje:

- ako na sudovima ostaje lepljiv/plavičast sloj.
- ako su na sudovima vidljive trake.
- ako se stvara pena. Ako je vaša voda veoma mekana, sredstvo za ispiranje možete da razredite sa vodom u odnosu 50:50.

Punjenje mašine za pranje sudova

Ekonomično pranje sudova

- Da biste uštedeli energiju, nemojte da pokrećete mašinu za pranje sudova dok nije potpuno napunjena.
- Nemojte da ispirate pod vodom. Pre stavljanja sudova u mašinu, jednostavno ostružite velike komade hrane.
- Izaberite deterđent koji ne zagađuje životnu sredinu. Pročitajte izjavu o zaštiti okoline na pakovanju!
- Ako sudovi nisu jako prljavi, možete da izaberete program sa nižom temperaturom.
- Bolji rezultati sušenja se postižu ako blago otvorite vrata nakon završetka programa. (Ako je mašina za sudove ugrađena, potrebno je da okolni elementi budu otporni na kondenzaciju.)

Lomljivi sudovi (EN50242)

Neke vrste sudova nisu predviđene za pranje u mašini za pranje sudova. Za to postoji nekoliko razloga. Neki materijali ne mogu da izdrže visoke temperature, a neke može da ošteti sredstvo za pranje.

Korpe u mašini za pranje sudova

Mašina za pranje sudova je opremljena gornjom korpom i donjom korpom sa korpom za pribor za jelo.

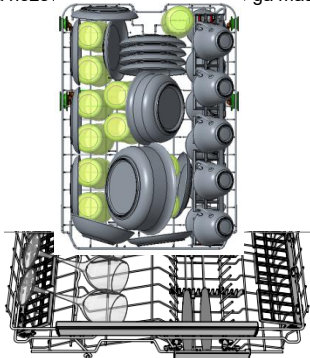
Korpa za pribor za jelo na vrhu

Korpa za pribor za jelo na vrhu sadrži prostor za pribor za jelo, varjače, mešalice, pribor za posluživanje i slične predmete.

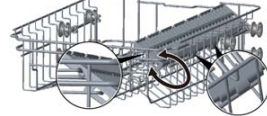


Gornja korpa

U gornju korpu stavljajte čaše, šolje, činije, tanjire za kolače i tanjiriće. Sve prljave površine treba da budu okrenute prema unutra i prema dole! Vinske čaše se stavljaju na policu za vinske čaše, a noževi se stavljaju u stalak za noževu sa desne strane (ako ga mašina ima).

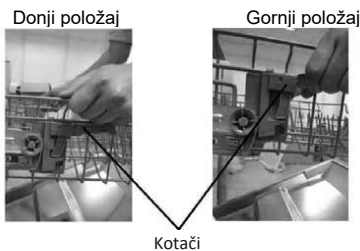


Policu za šolje možete podići ili spustiti, kako bi olakšali slaganje lonaca i drugih većih komada sudova. Kada je policu u podignutom položaju, proverite da li je učvršćena u pravilnom položaju, kao što je prikazano na slici.



Podizanje i spuštanje gornje korpe

Visina gornje košare je prilagodljiva, što omogućuje više mesta za veće predmete, bilo u gornjoj, ili u donjoj košari. Visinu gornje košare prilagodite tako da gornju košaru podignete na gornju razinu, a spuštate je tako da ručicu na strani pritisnete nagore (pogledati slike).



Donja korpa

Tanjire, tanjire za kolače, sudove za posluživanje, lonce i pribor (u korpi za pribor) stavite u donju korpu.



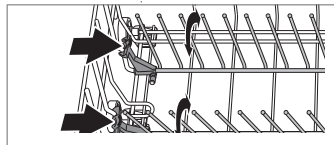
Korpa za pribor

Sav pribor, osim noževa, postavite tako da ručke budu okrenute prema dole i što više ga razdvojite. Pazite da se kašike ne spoje.

Stavite korpu za pribor za jelo u donju korpu.

Preklopni držači

Oborite preklopne držače (nosače tanjira) kada perete lonce. Otpustite preklopne držače pritiskom na kačice ka unutra pre podešavanja njihovog položaja.



NAPOMENA!

Postavite sudove u mašini tako da se voda za ispiranje spira sa njih; ovo je posebno važno za plastiku.

Proverite da li se brizgaljke za pranje slobodno okreću.

Punjenje mašine za pranje sudova

Lomljivi sudovi (EN60436)

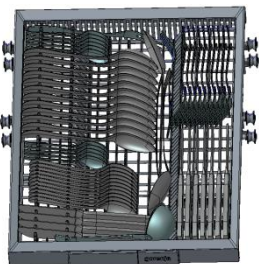
Neke vrste sudova nisu predviđene za pranje u mašini za pranje sudova. Za to postoji nekoliko razloga. Neki materijali ne mogu da izdrže visoke temperature, a neke može da ošteti sredstvo za pranje.

Korpe u mašini za pranje sudova

Mašina za pranje sudova je opremljena gornjom korpom i donjom korpom sa korpom za pribor za jelo.

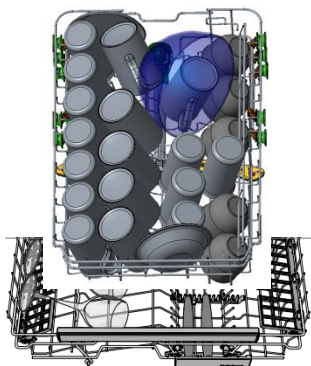
Korpa za pribor za jelo na vrhu

Korpa za pribor za jelo na vrhu sadrži prostor za pribor za jelo, varjače, mešalice, pribor za posluživanje i slične predmete.



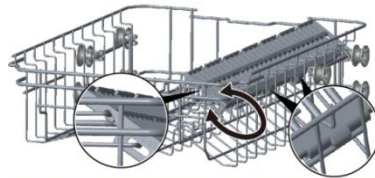
Gornja korpa

U gornju korpu stavljajte čaše, šolje, činije, tanjire za kolače i tanjiriće. Sve prljave površine treba da budu okrenute prema unutra i prema dole! Vinske čaše se stavljaju na policu za vinske čaše, a noževi se stavljaju u stalak za noževe sa desne strane (ako ga mašina ima).



Policu za šolje možete podići ili spustiti, kako bi olakšali slaganje lonaca i drugih većih komada sudova. Kada je polica u podignutom položaju, proverite da li je učvršćena u pravilnom položaju, kao što je prikazano na slici.

Policu za šolje možete podići ili spustiti, kako bi olakšali slaganje lonaca i drugih većih komada sudova. Kada je polica u podignutom položaju, proverite da li je učvršćena u pravilnom položaju, kao što je prikazano na slici.



Podizanje i spuštanje gornje korpe

Visina gornje košare je prilagodljiva, što omogućuje više mesta za veće predmete, bilo u gornjoj, ili u donjoj košari. Visinu gornje košare prilagodite tako da gornju košaru podignete na gornju razinu, a spuštate je tako da ručicu na strani pritisnete nagore (pogledati slike).

Donji položaj



Gornji položaj



Kotači

Donja korpa

Tanjire, tanjire za kolače, sudove za posluživanje, lonce i pribor (u korpi za pribor) stavite u donju korpu.



Upotreba mašine za pranje sudova

Dodavanje deterdženta

Koristite način otvaranja dozatora za deterdžent koji odgovara vašem uređaju.

1. Otvorite poklopac tako da klizni zatvarač gurnete u stranu.
2. Otvorite poklopac tako da klizni zatvarač gurnete u stranu.



2. Dodajte deterdžent u veći podeok (A) za glavni ciklus pranja.

Za bolje rezultate pranja, pogotovo ako su sudovi posebno prljavi, nanosite i malu količinu deterdženta na vrata uređaja. Tako će taj dodatni deterdžent biti iskorišćen u toku pretpranja.



3. Zatvorite poklopac pomicanjem prema napred, a zatim pritiskom prema dolje.



Tablete za mašine za pranje sudova

Ako ne možete da zatvorite poklopac posude, prepolovite tabletu. Postoji opasnost da se deterdžent neće pravilno otpustiti ako je poklopac pretesno zatvoren i ne otvori se ispravno.

Ukoliko koristite deterdžent u obliku tableta, pročitajte preporuke proizvođača na ambalaži da biste utvrdili kamo u mašinu za sudove treba staviti tabletu (npr. u košaru za pribor, u pretinac za deterdžent, itd.).

NAPOMENA!

Tablete za mašine za pranje sudova se ne preporučuju za kratke programe (kraće od 75 minuta). Umesto njih koristite deterdžent u prahu ili tečni deterdžent.

3-u-1/tablete za pranje sudova

Pažljivo pročitajte uputstva za ove proizvode. Ako vam bilo šta ne bude jasno, obratite se proizvođaču deterdženta.

U poglavlju Podešavanja je opisano kako da aktivirate TAB (3-u-1/tablete za pranje sudova). Imajte na umu da je potrebno da sipate so u posudu za so. Ako niste zadovoljni rezultatima pranja ili sušenja, deaktivirajte podešavanje TAB (3-u-1/tablete za pranje sudova) i dopunite so, deterdžent i sredstvo za ispiranje. Pogledajte poglavlje Pre prvog pranja.

Glavni prekidač

Pritisnite i zadržite glavni prekidač dok se ekran ne osvetli.

PROGRAMS - Izaberite program

Pritisnite taster za izbor programa jednom ili više puta dok se ne aktivira simbol željenog programa.

auto Automatsko pranje

Mašina može da izmeri zaprljanje sudova i da tome prilagodi potrošnju vode i temperaturu. Nakon prve instalacije program treba nekoliko puta da se primeni pre nego što se potpuno prilagodi i pruži najbolje rezultate.

Pranje jako prljavih sudova

Program za jako zaprljane sudove kao što su lonci, šerpe i sudovi za rernu. Takođe je idealan za situacije kada su higijenski zahtevi veoma visoki, kao što je prilikom pranja flašica za bebe i daski za sečenje. Ako tim sudovima ne možete potpuno da napunite mašinu, možete da dodate tanjire i slične sudove.

eco Ekološko pranje

Ovaj program je namenjen čišćenju normalno prljavih sudova i najefikasniji je u smislu kombinacije potrošnje energije i vode.

Čaše i osetljivo

Blag program za pranje sudova sa niskom temperaturom za pranje osetljivih posuda od kristala/ stakla. Obavezno koristite malu količinu deterdženta i postavite predmete tako da se međusobno ne dodiruju prilikom pranja. Takođe pogledajte Lomljivi sudovi u poglavlju Punjenje mašine za pranje sudova. Porcelan koji je upravo korišćen bez sasušanih ostataka hrane takođe može da se pere u ovom programu.

Program od 60 minuta

Brzi program za posude sa malo sasušanim ostacima hrane. (Ovaj program nije namenjen za uklanjanje zagorelih ostataka, na primer na sudovima za remu.)

EXTRA - Izbor opcija

Da biste izabrali neku opciju, pritisnite odgovarajući taster dok se opcija ne aktivira. Dostupne opcije variraju zavisno od programa i neke opcije se ne mogu kombinovati (dostupne opcije prigušeno sijaju).

SpeedWash

Ova opcija skraćuje vreme trajanja programa, ali dovodi do veće potrošnje energije i vode.

Automatsko otvaranje vrata

Vrata mašine za pranje sudova otvaraju se automatski, što unapređuje rezultate sušenja. Sačekajte dok mašina za pranje sudova ne naznači da je program završen i da je posude ohlađeno pre nego što ispraznite mašinu za pranje sudova. (Ako je mašina za pranje sudova ugrađena u kuhinjske elemente, oni moraju da budu otporni na kondenzaciju iz mašine za pranje sudova.)

Pola punjenja

Ova opcija prilagođava program mašine za pranje sudova za polu napunjenu mašinu za pranje sudova, čime se troši manje energije i vode.

Odložen start

Kada izaberete Odložen start, mašina će započeti sa radom 1 do 24 sata nakon što zatvorite vrata.

- 1 Pritisnite taster jednom da biste aktivirali Odložen start. Pritisnite taster nekoliko puta (ili ga zadržite) da biste postavili željeni broj sati.
- 2 Zatvorite vrata i mašina će odbrojavati vreme u koracima po jedan sat i početi da radi nakon izabranog odlaganja.

Ako želite da otkazete opciju Odložen start, otvorite vrata, pritisnite i zadržite glavni prekidač dok se ekran ne isključi.

Pokretanje mašine za pranje sudova

Zatvorite vrata da biste pokrenuli mašinu za pranje sudova. Ako je glavni prekidač uključen, mašina za pranje sudova će se automatski pokrenuti kada se vrata zatvore.

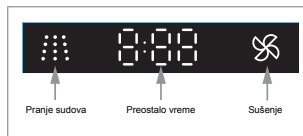
TIME - Preostalo vreme

Kada izaberete program i opcije, prikazuje se vreme koliko je taj program prethodni put trajao.

Kada pokrenete mašinu za pranje sudova, ekran prikazuje preostalo vreme trajanja programa. Preostalo vreme se ažurira nakon grejanja vode za završno ispiranje.

Ono zavisi od temperature dovodne vode, količine sudova, spoljne temperature i drugih faktora.

Prednji ekran



Prekid ili promena programa

Ako želite da promenite program nakon što je mašina počela da radi, otvorite vrata, a zatim pritisnite i zadržite glavni prekidač dok se ekran ne isključi. Dodajte još deterdženta ako se poklopac posude za deterdžent otvorio. Zatim pritisnite glavni prekidač, izaberite novi program i zatvorite vrata.

Želite li da dodate još sudova?

Otvorite vrata. Mašina za pranje sudova će se automatski zaustaviti. Dodajte sudove i zatvorite vrata. Ubrzo nakon toga mašina će nastaviti sa programom.

Kako da dobijete najbolje rezultate sušenja

- Napunite mašinu do kraja.
- Postavite sudove u mašinu tako da se voda za ispiranje spira sa njih; ovo je posebno važno za plastiku.
- Dodajte sredstvo za ispiranje ili povećajte nivo doziranja sredstva za ispiranje.
- Aktivirajte opciju Dodatno sušenje.
- Malo otvorite vrata nakon završetka programa.
- Omogućite sudovima da se ohlade pre pražnjenja mašine za pranje sudova.

Nakon završetka programa

Mašina za pranje sudova se isključuje automatski nakon završetka programa. Zatvorite ventil za vodu nakon svake upotrebe.

Ako se mašina za pranje sudova isključi koristeći glavni prekidač ili u slučaju nestanka struje

Ako program pranja nije završen, prekinuti program će se nastaviti nakon ponovnog uspostavljanja napajanja.

NAPOMENA!

Otvaranje vrata mašine za pranje sudova tokom odvijanja programa pranja opasno je, jer vas vruća voda iz mašine može opeći.

Grafikon programa (EN50242)

PROGRAMS - Program	Deterdžent, posuda 1/2 (ml)	EXTRA - Opcije	Pretrpanje	Glavno pranje	Broj ciklusa ispiranja	Završno ispiranje	Potrošnja ¹⁾		
							Vreme pranja sudova (pribl. časova:minuta)	Potrošnja električne energije (otprilike kWh)	Potrošnja vode (l)
Automatsko pranje	5 / 22.5		1	45~55 °C	2	60 °C	1:20-2:30	0.790-1.510	9.8~13.1
Pranje jako prljavih sudova	5 / 22.5		1	65 °C	3	60 °C	3:25	1.010	16.3
Ekološko pranje ²⁾	27.5	Automatsko otvaranje vrata		50 °C	2	50 °C	3:25	0.705	9.5
Čaše i osetljivo	5 / 22.5		1	50 °C	2	50 °C	2:00	0.910	13.3
Program od 60 minuta	27.5			50 °C	2	50 °C	0:58	1.010	13.3

1) Vrednosti potrošnje se mogu razlikovati u zavisnosti od temperature dolazne vode, temperature prostorije, količine sudova, izabranih dodatnih funkcija i drugih faktora.

2) Ovaj program pranja sudova je standardni ciklus pranja koji se koristi za sakupljanje informacija o označavanju u vezi sa potrošnjom energije. Namenjen je pranju normalno uprjanih sudova i najefikasniji je program u smislu kombinovane energije i potrošnje vode.

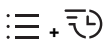
Grafikon programa (EN60436)

PROGRAMS - Program	Deterdžent, posuda 1/2 (ml)	EXTRA - Opcije	Prepranje	Glavno pranje	Broj ciklusa ispiranja	Završno ispiranje	Potrošnja ¹⁾		
							Vreme pranja sudova (pribl. časova:minuta)	Potrošnja električne energije (otprilike kWh)	Potrošnja vode (l)
Automatsko pranje	4 / 15		1	45~55 °C	2	60 °C	1:20-2:30	0.790-1.510	9.8~13.1
Pranje jako prljavih sudova	4 / 15		1	65 °C	3	60 °C	3:25	1.010	16.3
Ekološko pranje ²⁾	19	Automatsko otvaranje vrata		50 °C	2	50 °C	3:25	0.719	9.5
Čaše i osetljivo	4 / 15		1	50 °C	2	50 °C	2:00	0.910	13.3
Program od 60 minuta	19			50 °C	2	50 °C	0:58	1.010	13.3

- 1) Vrednosti potrošnje se mogu razlikovati u zavisnosti od temperature dolazne vode, temperature prostorije, količine sudova, izabranih dodatnih funkcija i drugih faktora.
- 2) Ovaj program pranja sudova je standardni ciklus pranja koji se koristi za sakupljanje informacija o označavanju u vezi sa potrošnjom energije. Namenjen je pranju normalno uprjanih sudova i najefikasniji je program u smislu kombinovane energije i potrošnje vode.

Podešavanja

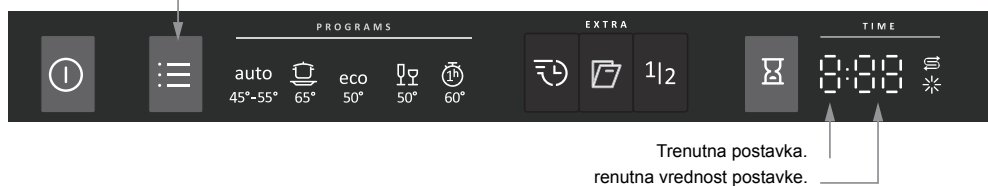
Otvorite meni za podešavanja:



1. Najpre, otvorite vrata. Isključite mašinu. Pritisnite i zadržite glavni prekidač dok se ekran ne osvetli.
2. U roku od 10 sekundi:
 - pritisnite taster za izbor programa i taster za opciju SpeedWash.
3. Ekran prikazuje meni za podešavanja (trenutno podešavanje i trenutnu podešenu vrednost).
(Napustite meni tako što ćete ga listati ili pritisnite glavni prekidač.)

Listajte meni za podešavanja:

Pritisnite da biste pretražili vrednosti postavke.



Sada možete prilagoditi sledeće postavke:

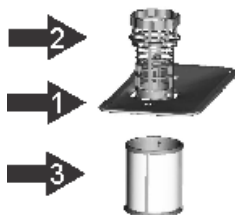
Podešavanja	Opcije																																					
1. Tvrdoa vode	2:00 - 2:09	<p>Podešavanje naprave za omekšavanje vode. Očitajte odgovarajuću postavku iz donje tabele tvrdoće vode.</p> <table border="1"> <thead> <tr> <th>°dH</th> <th>°fH</th> <th></th> <th>°dH</th> <th>°fH</th> <th></th> </tr> </thead> <tbody> <tr> <td>0-5</td> <td>0-9</td> <td>2:00</td> <td>20-24</td> <td>35-43</td> <td>2:05</td> </tr> <tr> <td>6-8</td> <td>10-14</td> <td>2:01</td> <td>25-29</td> <td>44-52</td> <td>2:06</td> </tr> <tr> <td>9-11</td> <td>15-20</td> <td>2:02</td> <td>30-39</td> <td>53-70</td> <td>2:07</td> </tr> <tr> <td>12-14</td> <td>21-25</td> <td>2:03</td> <td>40-49</td> <td>71-88</td> <td>2:08</td> </tr> <tr> <td>15-19</td> <td>26-34</td> <td>2:04</td> <td>50+</td> <td>89+</td> <td>2:09</td> </tr> </tbody> </table> <p>Ne zaboravite da stavite so u posudu za so nakon što podesite naparavu za omekšavanje vode na 2:01 - 2:09. Za dovodnu vodu sa tvrdoćom ispod 6°dH (9°fH), izaberite 2:00. Naparava za omekšavanje vode je deaktivirana i so nije potrebna.</p>	°dH	°fH		°dH	°fH		0-5	0-9	2:00	20-24	35-43	2:05	6-8	10-14	2:01	25-29	44-52	2:06	9-11	15-20	2:02	30-39	53-70	2:07	12-14	21-25	2:03	40-49	71-88	2:08	15-19	26-34	2:04	50+	89+	2:09
°dH	°fH		°dH	°fH																																		
0-5	0-9	2:00	20-24	35-43	2:05																																	
6-8	10-14	2:01	25-29	44-52	2:06																																	
9-11	15-20	2:02	30-39	53-70	2:07																																	
12-14	21-25	2:03	40-49	71-88	2:08																																	
15-19	26-34	2:04	50+	89+	2:09																																	

Podešavanja	Opcije	
2 TAB (3-u-1/tablete za pranje sudova)	3:00 (Isključeno) 3:01 (Uključeno)	<p>Ovo podešavanje možete da aktivirate kada koristite 3-u-1/tablete za pranje sudova. Programi za pranje sudova se automatski prilagođavaju kako bi omogućili najbolje moguće rezultate pranja i sušenja sudova svakog puta. Ako se ovo podešavanje aktivira, nije potrebno da dodajete sredstvo za ispiranje jer ova opcija onemogućava ispuštanje sredstva za ispiranje. Takođe dovodi do smanjenja količine dodate soli u naprava za omekšavanje vode. Imajte na umu da se so mora sipati u posudu za so.</p> <div data-bbox="656 417 1102 464" style="border: 1px solid black; background-color: #f0f0f0; padding: 2px;"> <p>NAPOMENA!</p> </div> <div data-bbox="656 467 1102 612" style="border: 1px solid black; padding: 2px;"> <p>Da biste postigli dobre rezultate pranja sudova, važno je proveriti koja vrstu deterdženta ili višenamenskog proizvoda najbolje odgovara vašim potrebama! Pažljivo pročitajte informacije o upotrebi na pakovanju deterdženta. Uvek poštujujte uputstva za upotrebu i informacije na pakovanju deterdženta!</p> </div>

Održavanje i čišćenje

Filterski sistem

Filter sprečava da veći ostaci hrane ili drugi predmeti dođu do pumpe mašine. Takvi ostaci mogu zapušiti filter. U tom slučaju treba ih odstraniti.



Filterski sistem sastavljen je iz grubog filtera, ravnog (glavnog) filtera, i mikro filtera (fini filter).

1 Glavni filter

Poseban mlaz iz donje raspršivačke ručice usitni hranu i deliće prljavštine koji se zatim uhvate u taj filter, nakon čega se isperu kroz odvod vode.

2 Grubi filter

Veći komadi, na primer delovi kostiju ili stakla, koji bi mogli zapušiti odvod, uhvate se u grubi filter. Te predmete koji su se nakupili u filteru, možete odstraniti tako da nežno stisnete držak na vrhu filtera i podignete ga.

3 Fini filter

Taj filter zadržava prljavštinu i ostatke hrane na dnu mašine u području oko odvoda, i sprečava da se prljavština ponovo nakupi na sudovima.

Filterski sklop

Filter efikasno odstranjuje deliće hrane iz vode kojom se ispiru sudovi, i tako omogućuje višekratnu upotrebu vode. Za najbolje rezultate filter treba redovito čistiti. Zato je preporučljivo da nakon svakog završenog programa pranja odstranite veće deliće hrane koji su se uhvatili u filter tako, da polukružni filter i valjak isperete pod tekućom vodom. Filtersku napravu izvadite tako da podignete držak filterskog valjka.

1. Obrnite filter u suprotnom smeru od kazaljki na satu.
2. Podignite filterski sklop.

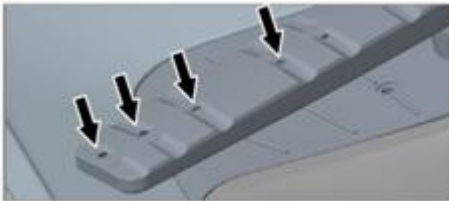
NAPOMENA!

Mašina za pranje sudova ne sme da se koristi ako filteri nisu na svom mestu!

Ako filter za grubo filtriranje nije ispravno postavljen, to bi moglo da utiče na rezultate pranja sudova.

Brizgaljke za pranje

Otvori i ležajevi ponekad se zapuše. Uklonite talog iglom ili nekim sličnim predmetom. Sa donje strane brizgaljki za pranje takođe se nalaze otvori.



Da biste olakšali čišćenje, možete da uklonite brizgaljke za pranje. Ne zaboravite da ih nakon toga postavite čvrsto.

Donja brizgaljka za pranje

- Povucite donju brizgaljku za pranje pravo prema gore da biste je oslobodili.



Gornja brizgaljka za pranje

- 1 Izvlačenje gornje korpe.

- 2 Odvrtite ležajeve brizgaljke za pranje u smeru suprotnom od kretanja kazaljki na satu da biste je skinuli sa gornje korpe.



Vrata

Kod čišćenja površine oko vrata koristite samo vlažnu krpnu (ako je potrebno, stavite malo sredstva za čišćenje).

Naslage kamenca

Unutrašnjost mašine za pranje sudova je proizvedena od nerđajućeg čelika i uz normalnu upotrebu ostaje čista. Ako je u vašem području voda tvrda, u mašini za pranje sudova mogu da se stvore naslage kamenca. Ako se to desi, pokrenite program Pranje jako prljavih sudova i u posudu za deterdžent stavite dve kašičice limunske kiseline i pokrenite program (bez sudova u mašini).

Prednja stranica vrata

Tasteri uvek moraju da budu čisti i bez masnoće. Očistite ih suvom ili malo navlaženom krpom. Nikada ne koristite sredstva za pranje, njima možete ogrebat površinu. Za isključivanje mašine za pranje sudova pre čišćenja tastera, pritisnite glavni prekidač da biste sprečili nehотиčno aktiviranje programa.

Rešavanje problema

Značenje oznaka greške na zaslonu		Rješenje
E1	Greška u dovodu vode	Proverite da li je česma za dovod vode otvorena. Proverite da li je spoljni filter (mrežica) na dovodnom crevu možda zapušen. Ako problem nije otklonjen pozovite servis.
E3	Voda ne postiže odgovarajuću temperaturu.	Pozovite servis.
E4	Previsok nivo vode	Zatvorite ventil/ česmu za dovod vode i pozovite servis.
EC	Greška sistema kontrole pranja	Greška elektronike ili motora
Ed	Greška u komunikaciji između glavnog strujnog kruga i strujnog kruga displeja.	Prekinut strujni krug ili prekinuta žica za komunikaciju.

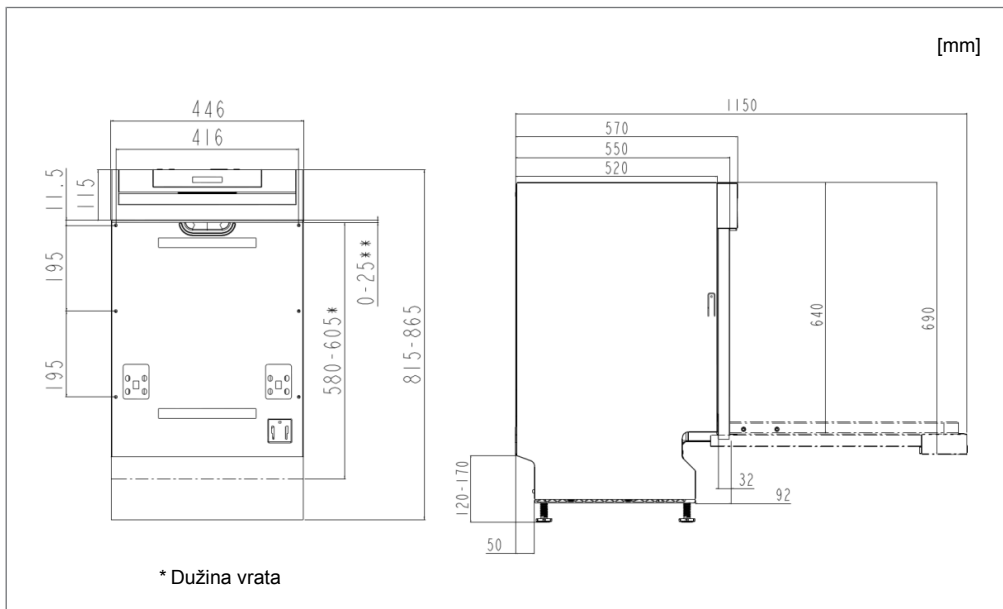
Pritisnite bilo koje dugme da biste uklonili poruku o grešci.

Problem	Mogući uzroci	Korektivna radnja
Tasteri ne reaguju na pritisak.	Prebrzo ste pritisnuli tastere nakon otvaranja vrata.	Sačekajte nekoliko trenutaka i pokušajte ponovo.
	Tasteri su zaprljani.	Očistite suvom ili malo navlaženom krpom.
	Vrata su zatvorena.	Otvorite vrata. Tasteri reaguju samo kada su vrata otvorena.
Vrata se ne zatvaraju.	Korpe nisu ispravno postavljene.	Proverite da li su korpe ispravno postavljene u vodoravnom smeru.
		Proverite da sudovi ne blokiraju korpe i da one ispravno sedaju na mesto.
Mašina za pranje sudova se ne pokreće.	Vrata nisu ispravno zatvorena.	Proverite.
	Ako ste otvorili mašinu za pranje sudova da biste dodali još sudova dok je program u toku.	Zatvorite vrata i sačekajte. Ubrzo nakon toga, mašina za pranje sudova će nastaviti sa programom.
	Pregoreo je osigurač.	Proverite.
	Utikač nije uključen u zidnu utičnicu.	Proverite.
	Ventil za vodu je isključen.	Proverite.
	Prelivanje/curenje.	Proverite.
	Iz mašine za pranje sudova se čuje zujanje (pumpa za izbacivanje vode) i ne zaustavlja se nakon isključivanja glavnog prekidača.	Zatvorite ventil za vodu. Izvucite utikač i pozovite servis.
Proverite da nije izabrana opcija Odložen start.	Pritisnite i držite glavni prekidač dok se ekran ne isključi ako želite da otkazete opciju Odložen start. Ponovo pokrenite mašinu za pranje sudova.	

Problem	Mogući uzroci	Korektivna radnja
Sudovi nisu čisti.	Brizgaljke za pranje se ne okreću.	Uklonite brizgaljke i očistite ih. Proverite da li su brizgaljke za pranje blokirane sudovima.
	Stari deterdžent. Deterdžent je kvarljiv proizvod.	Izbegavajte velike pakete.
	Nepravilno doziranje deterdženta.	Doza odgovara tvrdoći vode. Previše ili premalo deterdženta daje slabije rezultate pranja sudova.
	Program pranja sudova nije dovoljno jak.	Izaberite jači program.
	Mašina nije pravilno napunjena.	Ne pokrivajte porcelan velikim činijama i sličnim sudovima. Izbegavajte postavljanje jako visokih čaša u uglove korpi.
	Čaše i šolje se prevrću tokom programa.	Stabilno postavite sudove.
	Filter nije ispravno postavljen.	Čvrsto ga zavrnite. Pogledajte odeljak Održavanje i čišćenje.
Mrlje na nerđajućem čeliku ili srebrnim predmetima.	Neke namirnice kao što su senf, majonez, limun, sirće, so i sosovi za salate mogu da ostave mrlje na nerđajućem čeliku ako na njemu ostanu predugo.	Isperite tu hranu ako ne nameravate odmah da započnete sa pranjem. Upotrebite program Ispiranje.
	Sudovi od nerđajućeg čelika mogu da ostave mrlje na srebru ako dođu u kontakt sa njim tokom pranja. Aluminijum takođe može da ostavi mrlje na sudovima.	Srebro i sudovi od nerđajućeg čelika ne smeju međusobno da dođu u kontakt tokom pranja.
Mrlje ili sloj na sudovima.	Naparava za omekšavanje vode propušta so.	Proverite da li je poklopac posude ispravno zatvoren. U suprotnom pozovite servis.
	Nepravilna postavka naprave za omekšavanje vode.	Pogledajte odeljak Podešavanja.
	Nepravilna postavka doziranja sredstva za ispiranje.	Pogledajte odeljke Pre prvog pranja i Podešavanja.
	Prazna posuda za so.	Dodajte so. Pogledajte odeljak Pre prvog pranja.
	3-u-1/tablete za pranje sudova se koriste i podešavanje TAB (3-u-1/tablete za pranje sudova) je aktivirano.	Deaktivirajte podešavanje TAB (3-u-1/tablete za pranje sudova) i dopunite so i sredstvo za ispiranje.
	Previsoka temperatura i/ili previše deterdženta izazivaju oštećenja na kristalu. Nažalost, to se ne može popraviti, samo sprečiti.	Kristal perite na niskoj temperaturi i sa umerenom količinom deterdženta. Obratite se proizvođaču deterdženta.
Na sudovima ostaje lepljiv/plavičast sloj.	Postavka doziranja sredstva za ispiranje je previsoka.	Smanjite količinu. Pogledajte odeljke Pre prvog pranja i Podešavanja. Ako imate jako mekanu vodu, možda bi bilo dobro da razredite sredstvo za ispiranje sa vodom u odnosu 50:50.

Problem	Mogući uzroci	Korektivna radnja
Nakon pranja ostaju mrlje.	Ruž za usne i čaj ponekad se teško peru.	Upotrebite deterdžent sa izbeljivačem.
Tokom pranja čuje se zveckanje.	Sudovi nisu ispravno postavljeni ili se brizgaljke za pranje ne okreću.	Proverite da li su sudovi bezbedno postavljeni. Okrenite brizgaljke za pranje da biste se uverili da se mogu okretati.
Voda ostaje u mašini za pranje sudova.	Zapušeno crevo za izbacivanje vode.	Otpustite crevo za izbacivanje vode na spoju sa sifonom. Uverite se da nema zapušenog otpadnog materijala. Da li je suženi deo cevi odsečen na unutrašnji prečnik od najmanje 14 mm?
	Savijeno crevo za izbacivanje vode.	Proverite da li je crevo oštro savijeno.
	Filteri su zapušeni.	Očistite filtere za fino i grubo filtriranje.
	Otpad u pumpi za izbacivanje vode.	Očistite pumpu za izbacivanje vode. Pogledajte odeljak Održavanje i čišćenje.
Iz mašine za pranje sudova izlazi loš miris.	Prijavaština oko zaptivki i u uglovima.	Očistite četkom za pranje i sredstvom koje se ne peni.
	Duže vreme se biraju programi sa niskom temperaturom.	Pokrenite program sa višom temperaturom otprilike jednom mesečno.
Sudovi nisu dovoljno suvi.	Preniska snaga sušenja.	Aktivirajte opciju Dodatno sušenje.
	Mašina za pranje sudova nije do kraja napunjena.	Napunite mašinu do kraja.
	Potrebno je dodati sredstvo za ispiranje ili je postavka doziranja preniska.	Dodajte sredstvo za ispiranje ili povećajte postavku doziranja. Pogledajte odeljke Pre prvog pranja i Podešavanja.
	3-u-1/tablete za pranje sudova se koriste i podešavanje TAB (3-u-1/tablete za pranje sudova) je aktivirano.	Deaktivirajte podešavanje TAB (3-u-1/tablete za pranje sudova) i dopunite so i sredstvo za ispiranje.
		Malo otvorite vrata nakon završetka programa.

Instalacija



Važno je pročitati i poštovati uputstva i smernice navedene u nastavku. Instalaciju i priključivanje provedite u skladu sa posebnim uputstvima za instalaciju.

Bezbednosna uputstva

- Priključivanje na struju, vodu i kanalizaciju mora da izvede kvalifikovani tehničar.
- Uvek poštujte važeće propise koji se odnose na vodovod, kanalizaciju i električnu mrežu.
- Vodite računa prilikom instalacije! Nosite zaštitne rukavice! Dve osobe uvek moraju biti prisutne!
- Postavite posudu za vodu na pod ispod mašine za pranje sudova da biste sprečili štetu u slučaju da voda procuri.
- Pre nego što pričvrstite mašinu na predviđeno mesto, testirajte je pomoću programa Ispiranje. Proverite da li mašina uzima vodu i da li se ispravno prazni. Uverite se i da ne propušta ni na jednom spoju.

⚠ UPOZORENJE!

Zatvorite dovod vode tokom instalacije mašine za pranje sudova!

⚠ UPOZORENJE!

Tokom radova morate da izvučete utikač iz električne mreže ili da prekinete napajanje utičnice!

Podešavanje

- Dimenzije otvora i veza su priložene u zasebnom uputstvu za instalaciju. Proverite da li su sve dimenzije ispravne pre početka instalacije. Imajte na umu da se visina vrata može podesiti tako da se poklapa sa drugim elementima.
- Postarajte se da površina na koju ćete instalirati mašinu za pranje sudova bude čvrsta. Podesite nožice da biste obezbedili da mašina stoji ravno.

Priključivanje na odvod

Sve potrebne informacije se nalaze u posebnim uputstvima za instalaciju.

Odvodno crevo može da se produži za maksimalno 3 m (ukupna dužina odvodnog creva ne sme da prekorači 4,5 m). Svi spojevi i priključne cevi moraju da imaju unutrašnji prečnik najmanje 14 mm. Međutim, u idealnom slučaju odvodno crevo bi trebalo da se zameni novim, bez spojeva.

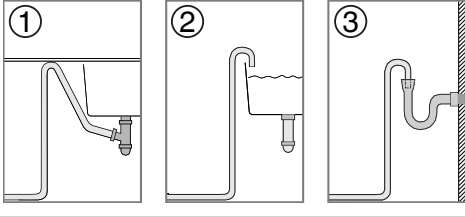
Nijedan deo odvodnog creva ne sme da bude više od 950 mm iznad dna mašine za pranje sudova. Crevo ne sme da se provede direktno u odvod u podu ili na sličan način. U takvim slučajevima ono može da funkcioniše kao sifon i da isprazni mašinu za pranje sudova.

Crevo se uvek mora prazniti najmanje 350 mm iznad dna mašine.

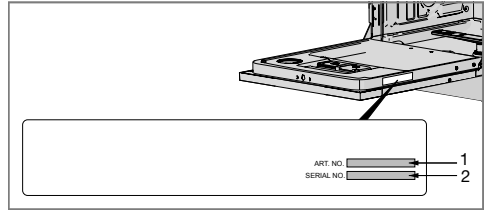
Pazite da odvodno crevo ne bude savijeno.

NAPOMENA!

Kada se odvodno crevo sprovede do priključka za vodu (pogledajte ilustraciju 1), crevo mora da bude priključeno na istoj visini kao i donja strana odvoda, inače voda od pranja iz odvoda može da krene nazad u mašinu. Druge mogućnosti priključivanja možete videti na ilustracijama 2 i 3.



Pročitajte poglavlje Rešavanje problema pre nego što se obratite servisu. Pripremite kompletne informacije sa pločice sa serijskim brojem. Navedite broj proizvoda (1) i serijski broj (2).



Priključivanje na dovod vode

Koristite samo dovodno crevo koje ste dobili sa mašinom za pranje sudova. Nemojte ponovno koristiti stara creva ili neka druga rezervna dovodna creva.

Na dovodnom crevu mora da bude instaliran sigurnosni ventil. Sigurnosni ventil mora da bude na pristupačnom mestu da bi se voda mogla isključiti u slučaju da mašina mora da se premesti.

Posle instalacije otvorite sigurnosni ventil da bi se pritisak neko vreme stabilizovao, a zatim proverite da li su svi spojevi čvrsto zavrnuti.

Priključivanje na dovod hladne vode...

Ako za grejanje koristite naftu ili struju.

Priključivanje na dovod tople vode (maks. 70 °C)...

Ako koristite grejanje na toplanu, solarnu ili geotermalnu energiju. Izborom priključka sa toplom vodom skraćuju se trajanja programa i smanjuje potrošnja električne energije.

Električni priključci

Informacije o električnim priključcima se nalaze na pločici sa serijskim brojem. Navedene specifikacije moraju da odgovaraju lokalnom napajanju.

Mašinu za pranje sudova je potrebno povezati sa uzemljenom utičnicom.

Zidna električna utičnica mora da se postavi izvan zone instalacije da bi bila pristupačna nakon instalacije mašine za pranje sudova. Ne koristite produžni kabl!

NAPOMENA!

Opravke i održavanje koji se odnose na bezbednost ili efikasnost mora da izvrši kvalifikovani stručnjak.

