

تحذيرات خاصة والتبليغ عن الأعطال

- . خلال فترة الضمان، يقوم بالإصلاحات فقط مركز خدمة معتمد من قبل الشركة المصنعة.
- . قبل اتخاذ أي إصلاحات، تأكد من فصل الجهاز عن التيار الكهربائي الرئيسي إما عن طريق إزالة الفيوز (المصهر) أو عن طريق فصل القابس الكهربائي من مقبس الحائط.
- . العبث والإصلاحات بأجهزة المطبخ أو سطح الموقد الغير المسموحة يمكن أن تؤدي إلى صدمة كهربائية أو ماس كهربائي، وبالتالي، لا تحاول القيام بأية إصلاحات بنفسك. اترك مثل هذه المهام لخبير أو مركز خدمة معتمد.
- . في حالة الاعطال البسيطة أو مشاكل في تشغيل الجهاز، تحقق من التعليمات التالية لمعرفة ما إذا كان يمكنك التغلب على الأسباب بنفسك.
- . لا تغطي الكفالة إصلاح الأعطال أو الشكاوي الناتجة عن التركيب الخاطئ أو الاستخدام الغير السليم للجهاز. في مثل هذه الحالات، يتكفل المستهلك بدفع التكاليف المترتبة عليه.

فيما يلي بعض النصائح حول تصحيح بعض المشاكل الشائعة.

المشكلة	السبب المحتمل	تصحيح الأعطال
الشعلة غير متناسقة / غير مستقرة .	خطأ في ضبط تدفق الغاز .	اتصل بخبير للتحقق من أنابيب تمديد الغاز!
تغير فجائي في شعلة الموقد.	خطأ في تركيب أجزاء الموقد.	قم بتجميع أجزاء الموقد بشكل صحيح.
تحتاج شعلة الموقد المزيد من الوقت للاشتعال.	خطأ في تركيب أجزاء الموقد.	قم بتجميع أجزاء الموقد بشكل صحيح.
انطفاء الشعلة بعد فترة وجيزة من اشعالها.	تم الضغط على المقبض مدة قصيرة أو بشكل ضعيف .	استمر بالضغط على المقبض لفترة أطول. قبل تركه اضغط بشكل أقوى.
تغير لون الشبكة فوق الموقد.	هذه ظاهرة شائعة نتيجة لدرجة الحرارة العالية	قم بتنظيف الشبكة بمنظف العناية بالمعادن.
تم انقطاع التيار الكهربائي الرئيسي بشكل عام.	يمكن أن يكون الفيوز (المصهر) محترق.	افحص الفيوز (المصهر) في علبة الفيوزات وقم باستبداله إذا كان محترقاً.
مولد شرارة الاشعال الكهربائي للموقد لا يعمل.	يوجد بقايا طعام أو مواد تنظيف بين شمعة الاشعال والموقد	قم بفتح وتنظيف الفتحة بين شمعة الاشعال والموقد بعناية
إذا كان غطاء الموقد يبدو غير مقبول	أوساخ عادية	قم بتنظيف أغطية الموقد بمنظف العناية بالمعادن

إذا استمرت المشكلة على الرغم من اتباع النصائح المذكورة أعلاه، اتصل بفني الخدمة المعتمد.

السطح السيراميكي الزجاجي

بعد كل استخدام للوحة السيراميكية الزجاجية (الخرفية)، انتظر حتى تبرد وقم بتنظيفها، وإلا فإن بقايا أجزاء الطعام ستحترق على السطح الساخن في المرة القادمة التي تستخدم فيها الجهاز. من أجل تنظيف وصيانة منتظمة لسطح السيراميك الزجاجي (الخرفي) ، استخدام وسائل تنظيف خاصة والتي تشكل طبقة واقية على السطح، وتحميه من الأوساخ.

قبل كل استخدام، امسح أي غبار أو جزيئات أخرى عن سطح الموقد وأسفل الأوعية حيث يمكن أن تتسبب في خدش الأسطح (شكل 1).

. لليف المعدني؛

. الإسفنج الكاشط؛

. المنظفات الكاشطة؛

. بخاخ كاشط؛

. وسائل لإزالة التلكس؛

يمكن أن تخدش سطح الموقد (شكل 1 وشكل 2).

يمكن إزالة البقع الصعبة:

. باستخدام وسائل وأدوات تنظيف خاصة لتنظيف أسطح السيراميك الزجاجية (الخرفية). عند استخدام هذه

المنتجات، اتبع الإرشادات المرفقة من قبل الشركات المصنعة لها؛

. باستخدام أداة كشط. تأكد من عدم ملامسة الجزء البلاستيكي من المنظف الكاشط لحقل الطهي الساخن.

واحرص على ألا تؤذي نفسك بأداة الكشط!

يمكن إزالة البقع الخفيفة بقطعة قماش ناعمة رطبة، ثم امسح السطح ليحجف (شكل 3).

يمكن إزالة بقع الماء باستخدام محلول معتدل من الخل، ومع ذلك، لا تستخدم هذا المحلول لتنظيف الإطار (فقط

مع بعض الموديلات)، حيث قد تصبح باهتة .

⚠️ تأكد من إزالة أية بقايا لوسائل التنظيف تماماً، حيث يمكن أن تضر بسطح السيراميك الزجاجي (الخرفي) عندما ترتفع درجة حرارة حقول الطهي.

السكر والمواد الغذائية التي تحتوي على السكر يمكن أن تؤدي إلى تضرر سطح السيراميك الزجاجي (الخرفي) بشكل دائم (شكل 5)، وبالتالي، يجب إزالتها عن سطح السيراميك الزجاجي (الخرفي) في الحال ، بالرغم من أن منطقة الطهي لا تزال ساخنة (شكل 4).

علامات ودلائل على الفرن ويمكن ارتداء (شكل 2) إذا تم استخدامها:

. يساعد التنظيف العدواني.

. الصوف الصلب؛

. المقالي مع أسفل التالفة.

أي تغيير في لون سطح السيراميك الزجاجي (الخرفي):

. لا يؤثر على عمله أو على استقرار السطح.

. إن تغير كهذا في الألوان على العموم ناتج عن احتراق بقايا الطعام أو استخدام أواني الطهي المصنوعة من

مواد مثل الألمنيوم أو النحاس، وهذه البقع من الصعب إزالتها.

⚠️ جميع الأضرار المذكورة أعلاه تتعلق غالباً بالشكل الجمالي، أي مظهر الجهاز والذي لا يؤثر مباشرة على وظائفه. مثل هذه الأخطاء لا يعطيها الضمان.



شكل 1



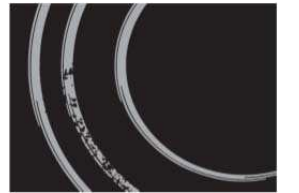
شكل 2



شكل 3



شكل 4



شكل 5

لا تستخدم جهاز التنظيف بالبخار لتنظيف الجهاز. يمكن أن يصل البخار إلى المكونات الكهربائية ويسبب ماس كهربائي.

- يجب تنظيف الجهاز بشكل منتظم، ويفضل بعد كل استخدام، وبعد أن يبرد.
- لتجنب بقع الماء ورواسب الجير، استخدم قطعة قماش ناعمة لتجفيف الأسطح التي تم تنظيفها بالماء.
- يمكن أن يتسبب غليان السوائل وانسكابها بفقدان لون أجزاء وسطح الموقد المقاوم للصدأ (ستينلس ستيل). قم بإزالة أي تلوّث على الفور.

لتجنب إتلاف الأسطح الخارجية للجهاز، لا تستخدم:

- وسائل التنظيف التي تحتوي على الصودا، منظفات قلووية، والأمونيا، ومنظفات حامضية أو الكلور.
- وسائل التنظيف التي تحتوي على مواد مزيلّة للترسبات.
- المواد المزيلّة للبقع والصدأ.
- وسائل التنظيف الكاشطة، على سبيل المثال منظفات على شكل بودرة أو كريم.
- وسائل التنظيف المذيبة.
- وسائل تنظيف غسالة الأطباق.
- وسائل تنظيف الشواية والفرن.
- وسائل تنظيف الزجاج.
- الفراشي أو الاسفنج القاسي والكاشط، على سبيل المثال الاسفنج المعدني، والفراشي أو الإسفنج الذي استخدم سابقاً مع مواد التنظيف الكاشطة.
- العناصر الحادة المدببة (هذه يمكن أن تلحق الضرر بالحشية (الجوان) بين الإطار وسطح العمل).

لا تقم بتنظيف منبص رؤوس الغاز في غسالة الأطباق.

أزل منبص رؤوس الغاز. قم بتنظيف المنبص ومقبض التحكم بمحلول من الماء الدافئ وقليلاً من سائل التنظيف وباستخدام اسفنج ناعمة. يجب نقع البقع العنيدة الصعبة بالتنظيف أولاً. بعد التنظيف، جفّف الأسطح بالكامل بقطعة قماش نظيفة.

لا تقم بتنظيف أي جزء من أجزاء الموقد في غسالة الأطباق.

يجب تفكيك الموقد ومن ثم تنظيفه يدوياً باستخدام محلول من الماء الدافئ وقليلاً من سائل التنظيف وباستخدام اسفنج ناعمة.

أجزاء الموقد التي لا يمكن إزالتها يجب أن تنظفها بمسحها بقطعة قماش رطبة فقط. يجب تنظيف شمعات الإشعال و أداة التحكم بالشعلة بعناية بمسحهم بقطعة قماش رطبة (معصورة جيداً). لا تسمح لمولد شرارة الإشعال (القادح) بالتبلل. إذا حصل وابتل ، فإنه لن يولد الشرارة. بعد التنظيف، جفف الأسطح بالكامل بقطعة قماش نظيفة. تأكد من أن فتحات موزع اللهب نظيفة وجافة تماماً. سوف يصبح غطاء تاج الموقد غير أملس مع مرور الوقت. هذا أمر طبيعي ولن يؤثر على عمل سطح الموقد.

منبص رؤوس الغاز ومقبض

التحكم

المواقد

صمام الغاز مغلق	●	
اشعال	⚡	
تدفق أقصى للغاز	+	
تدفق أدنى للغاز	m	

تعليمات المستخدم

الإشعال وتشغيل المواقد

يجب استخدام هذا الجهاز للغرض الذي صُمم من أجله، أي الطهي المنزلي. ويعتبر أي استخدام آخر غير صحيح هو خطير. الشركة المصنعة غير مسؤولة عن أي ضرر ناتج عن الاستخدام السيء، والغير الصحيح، أو الغير عقلاني.

استخدام المواقد

- إذا لم يتم استخدام المواقد لعدة أيام، انتظر لبضع ثوان قبل إشعالها للسماح للهواء بالخروج من الأنابيب.
- بما أنه قد تم تجهيز المواقد للاشعال الأوتوماتيكي، فلا إشعالهم أضغط وأدر المقبض إلى رمز النجمة الصغيرة. يستخدم الجهاز مولد شرارة اشعال.
- إذا لم يتم اشتعال اللهب في غضون خمس ثوان، أدر المقبض إلى الوضعية 0 وكرر الإجراء، إذا لم تعمل شرارة الاشعال بسبب انقطاع التيار الكهربائي أو رطوبة شمعات الإشعال، يمكن أيضا إشعال الغاز باستخدام عود كبريت أو ولاعة غاز.
- بالنسبة للموديلات المزودة بصمام أمان (الذي يقطع تدفق الغاز في حال انطفأت الشعلة) يتم اشعال شعلة الموقد كما هو موضح أعلاه، ولكن تأكد أنه تم الضغط على مقبض التحكم لمدة 5 إلى 6 ثوان بعد اشتعال اللهب. بعد هذا الوقت، يعطي جهاز الأمان ما يكفي من الوقت للتوقف، وسوف يستمر اللهب بشكل دائم.
- وبعد ذلك يمكن أن يتم ضبط حجم الشعلة بين الحد الأقصى والحد الأدنى. لا ينصح بأي ضبط بين 0 والحد الأقصى للشعلة، لأن اللهب غير مستقر خلال هذه الفترة الزمنية ويمكن أن ينطفئ.
- لإطفاء اللهب وإغلاق إمدادات موقد الغاز، أدر مقبض التحكم إلى الوضعية " صمام الغاز مغلق " .

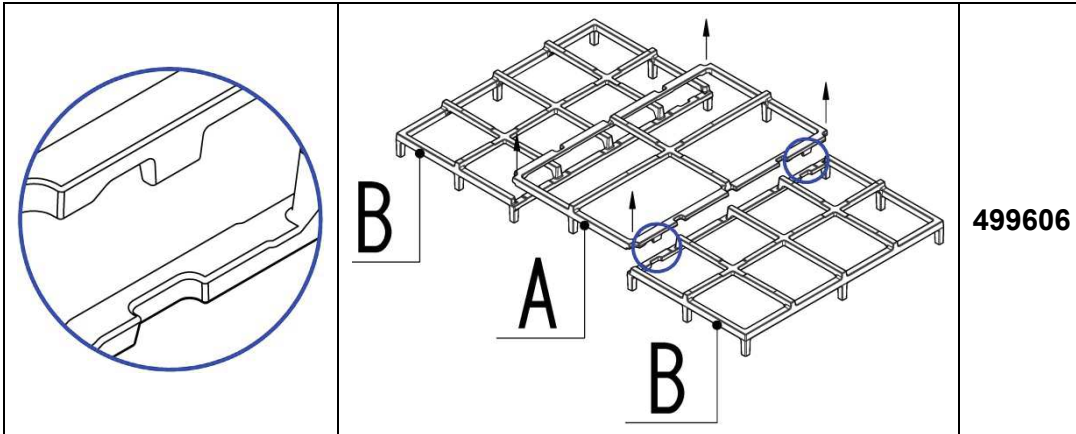
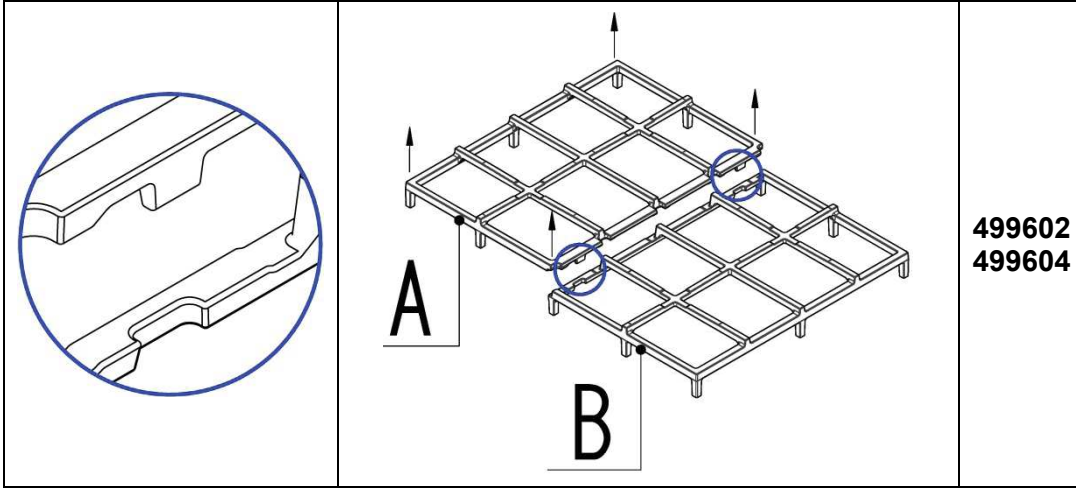
في حال تم تنظيف لوحة الموقد، تأكد من أنه تم تثبيت المواقد في مكانها ولا تتداخل مع مولد شرارة الاشعال (الفادج).



إذا انطفأت شعلة الموقد من دون قصد، أغلق مقبض التحكم لمدة دقيقة واحدة على الأقل قبل محاولة إعادة إشعاله.

قد ينجم عن استخدام موقد الغاز، حرارة ورطوبة ومنتجات قابلة للاحتراق في الغرفة التي تم تركيبه فيها. تأكد أنه تم تهوية المطبخ بشكل جيد وخاصة عندما يكون الجهاز قيد الاستخدام: يجب الحفاظ على ثقب التهوية الطبيعية مفتوحة أو قم بتركيب جهاز تهوية آلي (مروحة إضافية آلية).
قد يستدعي الاستخدام المكثف للجهاز لفترة زمنية طويلة المزيد من التهوية، على سبيل المثال فتح إحدى النوافذ، أو تهوية أكثر فعالية، على سبيل المثال رفع درجة التهوية الآلية إن وُجدت.

- لأي عملية، تشمل إزالة حامل الأواني، قم بالإجراءات المُشار إليها أدناه:
1. تأكد من عدم وجود أواني طهي أو ملحقات على حامل الأواني؛
 2. ارفع حامل الأواني (A) عمودياً حتى يتحرر تماماً عن الحوامل الأخرى (B)؛
 3. أزل أيضاً حامل الأواني الآخر (B)؛
 4. بعد انتهاء العملية، أعد حامل الأواني باتتباع نفس الخطوات ولكن بترتيب عكسي



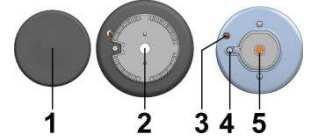
الموقد					
A	SR	R	MW	TC	الطاقة الاسمية (كيلوواط)
1,00	1,75	3,00	3,30	3,80	الطاقة الاسمية (كيلوواط)
0,45	0,70	1,00	1,50	1,80	Reduced Rate (كيلوواط)
Ø قطر محقن الغاز (mm)					
0,50	0,65	0,85	0,90	0,98	G30 30 ملليار
0,72 - X	0,97 - Z	1,28 - H3	1,28-T	1,35 - K	G20 20 ملليار
Ø BY-PASS (مم)					
0,27	0,31	0,42	0,55	0,62	G30 30 ملليار
REG.	REG.	REG.	REG.	REG.	G20 20 ملليار

التعديل للتكيف مع مختلف أنواع الغاز

رقم المقالة	بلد المقصد	الفئة	الغاز وإمدادات الضغوط
499602	AE - BH - DZ	I12H3B/P	G20=20mbar
499606	EG - IQ - KW	I12H3+	G30=30mbar
	LB - MA - OM		
	QA - TN - JO		

- تم تزويد موقد الغاز بأداة تحكم بالشعلة. في حال انطفأت شعلة الموقد عن قصد أو عن غير قصد، على سبيل المثال عند انسكاب السائل المغلي أو عندما يكون هناك رياح في الغرفة، يتم قطع إمدادات الغاز أوتوماتيكياً لمنع الغاز من التسرب في الغرفة.
- يجب أن يتم وضع أغطية موقد الغاز بحذر تام على تيجان الموقد. تأكد من عدم إعاقة فتحات توزيع الشعلة على تيجان الموقد.

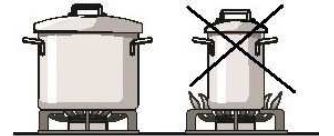
1. غطاء موزع الشعلة
2. موزع الشعلة مع داعم للغطاء
3. القطب الكهربائي الخاص بالاشتعال
4. شمعات الاشعال
5. الفالة



تحذيرات هامة

- لا اختيار الصحيح لأوعية الطهي سيحقق وقت طهي واستهلاك غاز أفضل. قطر الوعاء هو العامل الأكثر أهمية للحصول على الأداء الأفضل للموقد، استخدم أواني ذات قاع مسطح وقطر يتناسب مع الموقد المستخدم.
- اللهب الذي يتجاوز حواف الأوعية الصغيرة جداً، يمكن أن يلحق الضرر بأوعية الطهي، وعلاوة على ذلك، سيكون استهلاك للغاز أكثر في مثل هذه الحالات.
- الأواني ذات الأقطار الصغيرة (أواني القهوة والشاي، وما إلى ذلك)، يجب أن يتم ضبط حجم الشعلة المستخدمة وذلك للتأكد بأن اللهب لا يتجاوز الجزء السفلي للأواني.
- يحتاج الغاز أيضاً إلى الهواء لإتمام عملية الاحتراق. إذا كانت الوعاء كبير جداً، وإمدادات الهواء إلى الموقد غير كافية، ينجم عن ذلك، تأثير احتراق أقل.
- لا تستخدم أواني مقعرة أو محدبة القاع.
- ضع الوعاء دائماً فوق الشعلة، وليس على جانب واحد. وإلا فيمكن أن ينقلب.
- ضع الأوعية فوق منسوب رؤوس الغاز، وليس فوق الشعلة مباشرة. تأكد من أنه تم وضع منسوب رؤوس الغاز وأغطية الموقد بشكل صحيح قبل استخدام الجهاز.
- لا تضع الأوعية الكبيرة على رؤوس الغاز بالقرب من مقابض التحكم. قد تتضرر هذه من درجات الحرارة العالية جداً.
- لا تستخدم مقلاة، وأواني، وشواريب أو حجارة شواء، بحجم أكبر من الحد الأقصى المحدد لكل موقد على حدى؛ بشكل خاص يجب ألا تغطي موقد أكثر بنفس الوقت. يمكن أن يؤدي تراكم الحرارة إلى تضرر الجهاز.
- لا تستخدم أواني الحديد الصلب، الشواريب، أطباق الخزف، وغيرها لفترة طويلة من الزمن على أقصى قدر من الطاقة وخاصة على موقد الغاز الزجاجية الكريستال.
- يجب وضع الأواني على الموقد بعناية. لا تطرق الموقد ولا تضع وزن زائد فوقه.
- يمكن أن يختفي لمعان لوحة العمل (الستينلس ستيل) الفولاذية المقاومة للصدأ عندما تتعرض للحرارة المفرطة. وبالتالي فإننا لا نوصي بالطهي لفترات طويلة بالحجر الأملس، الأواني الخزفية أو أواني الحديد الصلب. تجنب استخدام رقائق الألومنيوم لحماية لوحة العمل أثناء عملية الطهي.
- لا يسمح بإعداد الطعام في الألومنيوم الرقيق أو الأوعية البلاستيك على مناطق الطهي الساخنة. لا تضع أي عناصر بلاستيكية أو رقائق ألومنيوم على لوحة الموقد السيراميكية الزجاجية.
- لا تستخدم مقلاة، وأواني، وشواريب أو حجارة شواء، بحجم أكبر من الحد الأقصى المحدد لكل موقد على حدى؛ بشكل خاص يجب ألا تغطي موقد أكثر بنفس الوقت. يمكن أن يؤدي تراكم الحرارة إلى تضرر الجهاز.

أوعية الطهي



قطر المقلاة	A	SR	R	MW	TC
نوع الموقد (cm)	12 - 18	18 - 22	22 - 24	22 - 24	22 - 26

. استخدم فقط أنابيب وحشوات (جوان) وفقاً للمعايير. يجب أن يتم توصيل هذه الأنابيب، بحيث لا يتجاوز طولها الـ 2000 ملم، عند تمديدتها بشكل كامل. لسهولة التوصيل ومنع تسرب الغاز، قم بتوصيل الأنابيب إلى مأخذ لوحة الموقد أولاً، ثم إلى مأخذ الغاز الرئيسي. التوصيل بعكس تسلسل هذه الطريقة تعيق توصيل حشية الغاز (الجوان) بين مأخذ الغاز الرئيسي ومأخذ لوحة الموقد.

⚠ عند اكتمال عملية التوصيل:

- . تأكد من أنه تم إحكام إغلاق جميع الوصلات تماماً باستخدام رغوة الصابون. لا تستخدم اللهب أبداً.
- . وتأكد أيضاً من أن الأنابيب المرنة لا يمكن أن تتلامس مع أي جزء متحرك من لوحة الموقد (مثل الدرج) وأنها ليست في موضع يمكن أن تتضرر.
- . تحقق من أن الموقد يعمل بشكل صحيح. يجب أن تكون اللهب مرئياً تماماً، وينبغي أن يكون أزرق اللون وأخضر في المركز. إذا كان اللهب غير مستقر، قم بزيادة الحجم الأدنى للهب.

- . إجراءات أو تعديلات التكيف للطبخ مع نوع آخر من الغاز لا يتطلب إزالة الجهاز من سطح العمل.
- . قبل التحويل إلى نوع آخر من الغاز، قم على الفور بفصل الجهاز عن التيار الكهربائي الرئيسي وقم بإغلاق صمام مأخذ الغاز.
- . أزل الشبكة الداعمة وأغطية الشعلات مع النيجان المرافقة لها .
- . قم باستبدال فالات الحمل الحراري الموجودة بأخرى مطابقة لنوع الغاز الجديد والمزود المتوفر (انظر الجدول أدناه). في الشعلات المزدوجة، يمكن الوصول إلى عناصر التعديل خلف الفالة الرئيسية للوحة الواقية.
- . بعد الانتهاء من هذا التسلسل، قم باستبدال ملصقة الإعدادات القديمة بأخرى جديدة مزودة من أجل المحقنة الجديدة.
- . يتضمن الجدول "التعديل للتكيف مع مختلف أنواع الغاز" فئة، وأنواع الغاز المتداولة، التي يمكن استخدامها.

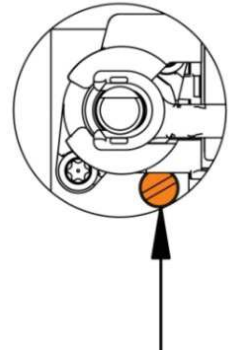
التعديل للتكيف مع مختلف أنواع الغاز (فقط في بعض الموديلات)



تعليمات لغاز المدينة (G110، G120، G150.1) وغاز الميثان (G20، G25)

1. أشعل الموقد على الحد الأدنى.
2. أزل مقابض التحكم، بما في ذلك الحشوات (الجوان).
3. أزل مفتاح رأس الغاز وأدر برغي التعديل الموجود بجانب قضيب مفتاح رأس الغاز حتى يتم الوصول إلى الحد الأدنى النظامي للهب :
. بعكس اتجاه عقارب الساعة لزيادة تدفق الغاز
. باتجاه عقارب الساعة لتقليل تدفق الغاز
4. أعد تجميع المقبض وتحقق من استقرار لهب الشعلة (عند تدوير المقبض بشكل فجائي من الحد الأقصى إلى الحد الأدنى يجب ألا ينطفئ اللهب).
5. كرر العملية على جميع مفاتيح الغاز.

تعديل تدفق الحد الأدنى للغاز



تعليمات حول الغاز السائل (G30، LPG: G31)

قم بإحكام تثبيت البرغي على جانب قضيب مفتاح رأس الغاز وأدره باتجاه عقارب الساعة.

المعلومات الفنية

499602	499604	499606	
			A: الموقد الاحتياطي SR: الموقد النصف سريع R: الموقد السريع MW: موقد الـ Mini-Wok TC: الموقد الثلاثي الحلقات
220-240 V~ ; 50/60 Hz			جهد العمل
G20=20 مليون واط 7800 واط	G20=20 مليون واط 7500 واط	G20=20 مليون واط 11300 واط	ينظم للغاز الفرن الغاز Qn

يمكن استخدام ما يلي للقيام بالتوصيل:

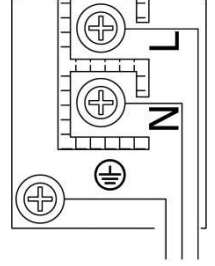
H05RR-F , 3x0,75 مل²

H07RN-F , 3x0,75 مل²

H05V2V2-F , 3x0,75 مل²



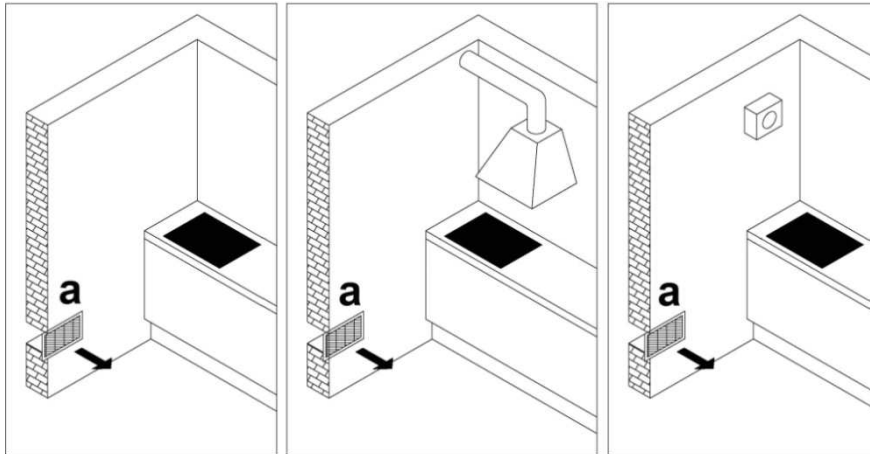
خط حامي	L	بني
خط أرضي	⊕	أصفر / أخضر
خط محايد	N	أزرق



توصيل لوحة الموقد بمأخذ الغاز

- يجب أن يتم توصيل الجهاز وفقاً للأنظمة المتداولة، يجب أن يقوم بهذه المهام فني مؤهل، معتمد من شركة توزيع الغاز أو مركز خدمة معتمد!
- قبل التركيب والتوصيل، تأكد من استيفاء مقاييس ضبط الجهاز لشروط التوزيع المحلية والتمديدات (نوع الغاز وضغطه) والتي تتطابق مع إصدار الجهاز. يشار إلى إصدار هذا الجهاز على لوحة التصنيف.
- هذا الجهاز غير مناسب للتوصيل إلى نظام عادم للدخان (على سبيل المثال مدخنة).
- **تنبيه:** يجب أن يتم تركيب وتوصيل الجهاز وفقاً لأنظمة التركيب المتداولة السارية المفعول. ويجب اتخاذ الحيطة لضمان التهوية الكافية (a=min.100cm²).

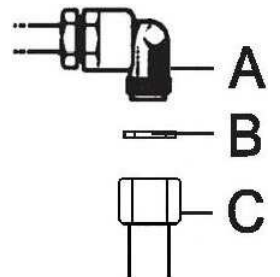
قد ينجم عن استخدام موقد الغاز، حرارة ورطوبة ومنتجات قابلة للاحتراق في الغرفة التي تم تركيبه فيها. تأكد أنه تم تهوية المطبخ بشكل جيد وخاصة عندما يكون الجهاز قيد الاستخدام: يجب الحفاظ على ثقب التهوية الطبيعية مفتوحة أو قم بتركيب جهاز تهوية آلي (مروحة إضافية آلية). قد يستدعي الاستخدام المكثف للجهاز لفترة زمنية طويلة المزيد من التهوية، على سبيل المثال فتح إحدى النوافذ، أو تهوية أكثر فعالية، على سبيل المثال رفع درجة التهوية الآلية إن وُجدت.



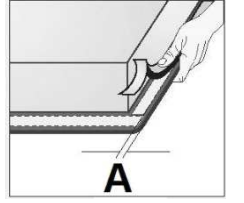
كذلك تم تزويد الجهاز بمحول للغاز السائل، وتوصيلة مذكرة ، وحشيات غير معدنية (فقط في بعض الموديلات).

- على الجانب السفلي، تم تزويد لوحة الموقد بتوصيلة غاز ملولبة.
- عند التوصيل، يجب إحكام تثبيت مفصل الأنبوب لمنعه من الدوران.
- لإحكام ربط الوصلات مع بعضها ، استخدم حشيات غير معدنية (جوان) وامانع تسرب معتمدة.
- يجب أن تستخدم الحشيات (جوان) لمرة واحدة فقط. لا ينبغي أن تتسوه الحشيات الغير المعدنية (جوان) المسطحة أكثر من 25 في المئة.
- لتوصيل الجهاز إلى مأخذ الغاز، استخدم خرطوم مرن معتمد ومجرّب.
- يجب السماح لتوصيلة الخرطوم المرن التحرك بحرية. لا ينبغي أن تتلامس مع الأجزاء المتحركة من الأثاث أو مع الجزء السفلي من لوحة الموقد.
- بعد توصيل لوحة موقد الغاز، تحقق من أي تسرب عند الوصلات.

A ISO7-1 R1/2 مأخذ توصيل بحسب
 B طوق غير معدني (جوان) بسماكة 2 ملم
 C محول للغاز السائل (اعتماداً على الموديل)



تثبيت رغوة الطوق (للأجهزة الزجاجية)



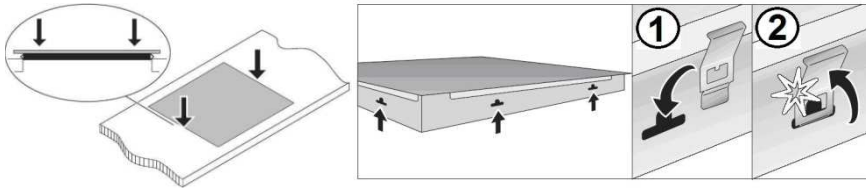
قبل إدخال الجهاز في فتحة سطح العمل في المطبخ، يجب وضع طوق من الحشية العازلة على الجانب السفلي من لوحة الموقد السيراميكية الزجاجية.
لا تقم بتثبيت الجهاز دون الحشية العازلة!

يجب إصاق الحشية على الجهاز على النحو التالي:

- قم بإزالة الشريط الواقي عن الحشية.
- ثم ألصق الحشية على الجانب السفلي من الزجاج ، على مسافة $A = 2-3$ ملم من الحافة تقريباً (كما هو موضح في الشكل). يجب أن يتم إصاق الحشية على طول الحافة الزجاجية وألا تتداخل مع بعضها (تتجاوز السماكة) عند الزوايا.
- عند إصاق الحشية، تأكد ألا يتلامس الزجاج مع أي جسم حاد.

- يجب أن يكون السطح أفقي تماماً.
- تغطية قطع الأسطح بمادة مناسبة لتجنب الانتفاخ الناجم عن الرطوبة. يجب أن يكون المادة مقاومة للحرارة.
- ضع النوايض المتوفرة في مناطقهم.
- تغذية كابل اتصال أنابيب أسفل من خلال المدخل الخاص؛
- أدخل الجهاز في المدخل الخاص؛
- اضغط على الفرن بقوة نحو سطح العمل من الأعلى .

إجراء التثبيت (مع النوايض)



توصيل الجهاز بالشبكة الرئيسية للتيار الكهربائي

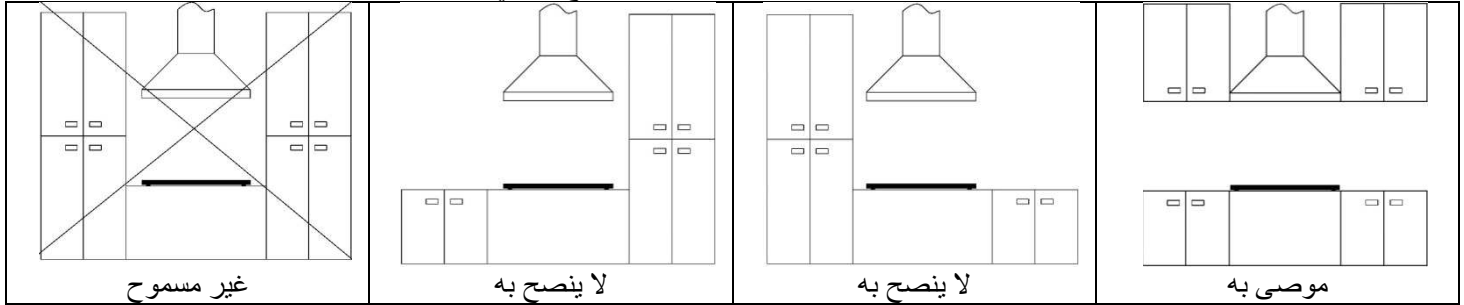
- يجب أن يتم توصيل الجهاز من قبل فني معتمد خبير..
- يجب أن تتطابق حماية النظام الكهربائي مع جميع الأنظمة المتداولة.
- يمكن الوصول إلى مشابك التوصيل عند فتح / إزالة أغطية مشابك التوصيل.
- قبل توصيل الجهاز، تأكد من أن جهد التيار الكهربائي المشار إليه على لوحة التصنيف متطابق مع جهد الدارة الكهربائية المنزلية. يجب أن يتم التحقق من جهد التيار الكهربائي من قبل فني مؤهل باستخدام جهاز قياس مناسب !
- لوحة تصنيف المعلومات الأساسية مرفقة بالجهاز على الجانب السفلي من الفرن.
- من أجل توصيل ثابت إلى شبكة التيار الكهربائي الرئيسية، قم بتوصيل قاطع كهربائي لجميع أقطاب الدارة بين الجهاز والتيار الكهربائي الرئيسي. يجب أن يكون لهذا الجهاز توصيل منفصل لجميع الأقطاب، بحيث يؤمن قطع كامل تحت ظروف الفئة III للجهد الزائد.
- يجب أن تكون الاجراءات الحالية والأجزاء المعزولة محمية من أي احتمال للتماس.
- قبل القيام بأية إجراءات، افصل الجهاز عن التيار الكهربائي. قم بتوصيل الجهاز وفقاً لمخطط توصيلات الكهرباء المزودة؛ تأكد من صحة جهد شبكة التيار الكهربائي المتداولة !
- يجب توصيل سلك التأريض إلى المشبك المشار إليه برمز التأريض.
- يجب تمرير كابل التوصيل الكهربائي الرئيسي عبر مشبك التثبيت الذي يحمي الشريط من السحب عن غير قصد.
- بعد توصيل الجهاز، قم بتشغيل كافة حقول الطهي/ السخانات لحوالي ثلاث دقائق للتأكد من أنها تعمل بشكل صحيح.
- التوصيل الغير الصحيح يمكن أن يؤدي إلى إتلاف أجزاء الجهاز، مما يجعل الضمان لاغياً.
- يجب أن يتم تمرير كابل التوصيل الكهربائي بالجزء الخلفي من الجهاز بطريقة مناسبة بحيث لا يلامس الجدار الخلفي للجهاز ، وهذا الجزء يمكن أن يسخن بشدة أثناء عمل الجهاز.



التركيب

تحذيرات هامة

- يجب أن يقوم بتركيب الجهاز داخل سطح العمل في المطبخ الرئيسي فني مؤهل بشكل كاف.
- خشب القشرة أو أي أثاث مطبخي يجري تركيب الجهاز داخله، يجب أن يُعامل بمادة لاصقة ذو مقاومة كبيرة للحرارة (100 درجة مئوية)؛ وإلا فهناك احتمال تغيير لون أو تشوه سطح العمل.
- الشكل المثالي لتثبيت الجهاز يجب أن يكون بترك مسافة كافية على الجانبين. قد يتواجد جدار في الجهة الخلفية وخزانة طويلة أو جدار على جانب واحد. على الجانب الآخر، لا يجب أن يكون هناك خزانة أو فاصل أعلى من سطح الطهي.

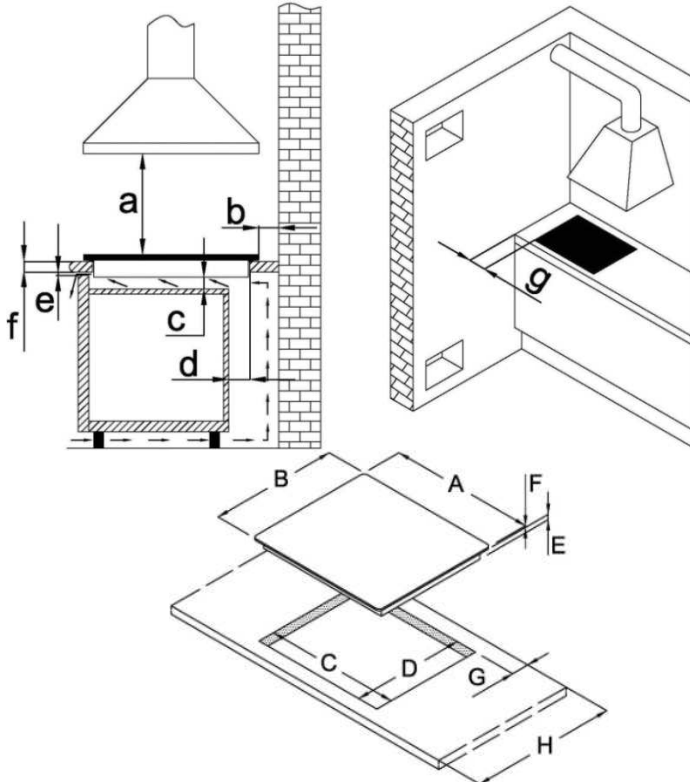


- لا يسمح باستخدام لوحات أو ألواح ديكور خشبية على أسطح العمل خلف الجهاز.
- يجب أن تكون المسافة بين حافة الجهاز وأثاث المطبخ المجاور لا تقل عن 250 ملم.
- جميع الأحجام والمسافات التي يجب أخذها لعمل الجهاز بشكل جيد موضحة في الأشكال الواردة أدناه.
- لا ينبغي أن تكون قطعة أثاث المطبخ تحت لوحة الموقد مزودة بدرج. إذا كانت قطعة أثاث المطبخ هي جدار أفقي، ينبغي تثبيتها على ارتفاع لا يقل عن 20 ملم عن السطح السفلي لسطح العمل. يجب أن تكون هناك مسافة فارغة بين الجدار ولوحة الموقد، ولا يجب وضع أية عناصر في تلك الفجوة.

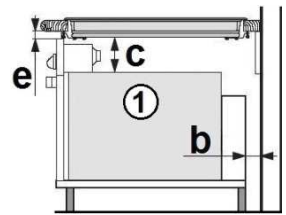
- إن تعليق، أو تثبيت قطع أثاث المطبخ على الحائط يجب أن يكون بعلو كافٍ حتى لا يتداخل مع سير العمل.
- يجب ألا تقل المسافة بين لوحة الموقد والشفاف عما هو مذكور في تعليمات تركيب شفاف المطبخ. الحد الأدنى للمسافة هو 800 ملم. انظر تعليمات تركيب وتشغيل الشركة المصنعة للوحة الموقد للحصول على التفاصيل.
- قم بتركيب خزانات الحائط وشفاف الطهي قبل تركيب الجهاز لتجنب إلحاق الضرر به.
- الحد الأدنى للمسافة بين لوحة الموقد المدمجة والجدار الخلفي موضحة في رسومات التركيب.
- يجب أن يكون الجزء الأمامي مزود بفتحة تهوية بحيث لا تقل عن 5 ملم.
- لا يجب تثبيت الجهاز فوق الثلاجة، الثلاجة-المجمدة، المجمدة، غسالة الأطباق، الغسالة، غسالة-نشافة أو النشافة.

فقط الأفران المزودة بمروحة تبريد يمكن تركيبها تحت لوحة الفرن هذه ①

- قبل تركيب الفرن، يجب إزالة الجدار الخلفي من قطعة أثاث المطبخ في المكان الذي تم قصه لتركيب لوحة الموقد. كذلك، يجب ترك مسافة لا تقل عن 5 ملم من الجانب الأمامي.



$800 \leq a$ ملم
$50 \leq b$ ملم
$20 \leq c$ ملم
$80 \leq d$ ملم
$5 \leq e$ ملم
$25-40$ ملم f
$250 \leq g$ ملم



	499602 499604	499606
A (مم)	595	750
B (مم)	520	520
C (مم)	560	720
D (مم)	480	480
E (مم)	35	35
F (مم)	11,5	11,5
G (مم)	≥ 50	≥ 50
H (مم)	≥ 600	≥ 600

تحذيرات هامة

. ترتفع درجة حرارة الجهاز والأجزاء التي يمكن الوصول إليها أثناء الاستخدام. يجب أخذ الحيطة لتجنب لمس عناصر التسخين. يجب إبقاء الأطفال الذين تقل أعمارهم عن 8 سنوات تحت المراقبة.



عزيزي المستهلك !

تم تصنيع طَبَاخ الغاز الكهربائي المدمج هذا للاستخدام المنزلي. أجهزتنا معبأة بمواد ملائمة للبيئة والتي يمكن إعادة تدويرها، يمكن إيداعها أو التخلص منها دون أي خطر على البيئة. كما أن مواد التعبئة والتغليف هذه مزودة بعلامة تحذيرية وفقاً لذلك. عند انتهاء دورة عمل الجهاز الخاص بك، احرص على عدم تلوث البيئة، وقم بتسليمه إلى مراكز تجميع النفايات المعتمدة للأجهزة المنزلية القديمة.

تعليمات الاستخدام

تم إعداد تعليمات الاستخدام للمستخدم، حيث تصف الجهاز وطريقة استخدامه. هذه التعليمات معدة لأنواع متعددة من الأجهزة لذلك يمكن أن تجد بعض المواصفات لوظائف قد لا يمتلكها جهازك.

تصلح هذه التعليمات فقط لرمز الدولة المشار يمكن أن يقوم بتوصيل الجهاز إليه على الجهاز. إذا لم يكن هناك رمز للدولة على الجهاز، ينبغي مراعاة التعليمات الفنية لمطابقة الجهاز لمتطلبات وأنظمة الاستخدام في دولتكم.

تعليمات والتركيب

يجب أن يتم توصيل الجهاز وفقاً للتعليمات المرفقة به، وكذلك الالتزام بالأنظمة والمعايير وفقاً للأنظمة المتداولة. يجب أن تتم التوصيلات من قِبَل شخص مؤهل فقط.

لوحة التصنيف

لوحة تصنيف المعلومات الأساسية مرفقة بالجهاز على الجانب السفلي من الفرن.

يسعى المصنّع للقيام بتعديل المنتج باستمرار. لهذا السبب، إن النص والرسوم التوضيحية في هذا الكتاب هي عرضة للتغيير دون إشعار.

احتفظ بهذه التعليمات في أماكن يسهل الوصول إليها ؛ ويرجى إعطاء هذا الكتيب للمالك الجديد في حال قمت ببيعه.

2	تحذيرات هامة
3	التركيب
4	توصيل الجهاز بالشبكة الرئيسية للتيار الكهربائي
5	توصيل لوحة الموقد بمأخذ الغاز
6	المعلومات الفنية
9	وصف الجهاز
10	التنظيف والصيانة
12	تحذيرات خاصة والتبليغ عن الأعطال

gorenje

BY

STARCK®

- kk Пайдалану жөніндегі құралы
- ru Руководство по эксплуатации
- uk Інструкції з експлуатації
- bg Инструкции за употреба
- es Instrucciones para el uso
- ar تعليمات الاستخدام والتركيب
- fa