

Hisense

life reimagined

KASUTUSJUHEND

Enne seadme kasutamist palun lugege see kasutusjuhend põhjalikult läbi ja jätke hilisemaks lugemiseks alles.

FV306N4CW2

Eesti keel

Sisukord

Ohutusalane teave	2	Seadme kasutamine.....	13
Uue seadme paigaldamine.....	8	Kasulikud vihjed ja näpunäited ...	14
Uksepoolsuse muutmine	9	Puhastamine ja hooldus	14
Seadme kirjeldus	11	Veaotsing	15
Juhtnupud paneelil	12	Seadme utiliseerimine	17



Ohutusalane teave

Teie ohutuse ja seadme õige kasutamise tagamiseks lugege enne seadme paigaldamist ja kasutamist hoolikalt seda kasutusjuhendit, k.a nõuandeid ja hoiatusi. Vigade ja õnnetuste ärahoidmiseks on oluline veenduda, et seda seadet kasutavad inimesed on selle toimimise ja ohutusnõuetega täielikult tutvunud. Hoidke need juhised alles ja kontrollige, et need oleks seadmega kaasas, kui seda liigutatakse või maha müüakse, et igaüks, kes seadet selle eluea jooksul kasutab, oleks teadlik selle kasutus- ja ohutusjuhistest.

Et inimeste ja vara ohutus oleks tagatud, hoidke selle kasutusjuhendi ohutusjuhised alles, sest tootja ei vastuta tegematajätmisest põhjustatud kahjude eest.

Laste ja teiste riskigruppi kuuluvate inimeste ohutus

- Vastavalt EN-standardile
Seda seadet võivad kasutada üle kaheksa aasta vanused lapsed ja piiratud füüsiliste, sensoorsete või vaimsete võimetega või asjakohaste kogemuste ja teadmisteta inimesed, keda on selle seadme kasutamise osas ohutult juhendatud ja kes teavad, millised ohud selle seadme kasutamisega kaasnevad. Lapsed ei tohi seadmega mängida. Lapsed ei tohi ilma järelevalveta seadet puhastada ega hooldada.
- Vastavalt IEC-standardile
See seade pole mõeldud kasutamiseks inimestele (k.a lastele), kel on piiratud füüsiline, sensoorne või vaimne võimekus või kel pole piisavalt kogemusi ja teadmiseid, v.a siis, kui neid seadme kasutamisel juhendavad või nende järele vaatavad inimesed, kes nende ohutuse eest vastutavad.

- Hoidke pakkematerjalid lastele kättesaamatus kohas, sest need võivad põhjustada lämbumist.
- Kui seadme ära viskate, tõmmake pistik pesast välja, lõigake ühenduskaabel katki (seadmele võimalikult lähedalt) ja eemaldage seadme uks, et seadmega mängivad lapsed ei saaks elektrilööki või ei sulgeks end külmikusse.
- Kui ostsite selle magnetiliste uksetihenditega külmiku vanema külmiku asemele, mille ukse või kaanel on vedrulukk, kontrollige enne vana seadme äraviskamist, et vedrulukk on kasutuskõlbmatu. Nii ei muutu see lapse jaoks surmalõksuks.

Üldised ohutusnõuded



HOIATUS - See seade on mõeldud kasutamiseks koduses majapidamises ja sarnase rakendusega ruumides, nagu näiteks:

- poodide, kontorite ja teiste tööruumide juurde kuuluvates personaliköökides;
- taludes ja hotelli-, motelli- ja teiste majutusasutuste tubades;
- hommikusööki pakkuvates öömajades;
- peoteeninduse ja sarnaste jaemüügiga mittetegelevate asutuste ruumides.
- HOIATUS — Ärge hoidke selles seadmes plahvatusohtlikke aineid, nagu näiteks aerosoolpurke, mille sees on tuleohtlik gaas.
- HOIATUS — Ohu vältimiseks peab katkise toitejuhtme välja vahetama tootja, teeninduse töötaja või sarnase kvalifikatsiooniga isik.
- HOIATUS — Hoidke kõik ventilatsioonivad, nii seadme korpuses kui ka konstruktsioonis olevad, vabana igasugustest takistustest.
- HOIATUS — Ärge kasutage sulatusprotsessi kiirendamiseks tootja poolt soovitatutest erinevaid mehaanilisi seadmeid või teisi vahendeid.
- HOIATUS — Ärge vigastage külmutusagensi ringluskontuuri.
- HOIATUS — Ärge kasutage elektriseadmeid külmiku toiduhoiustamise sektsioonides, v.a juhul, kui tootja on neid soovitanud.

-
- HOIATUS — Külmutusagens ja paisutusaine on tuleohtlikud. Seadmest vabanemiseks viige see vaid selleks ettenähtud jäätmetöötluskeskusesse. Ärge laske seadmel lahtise leegiga kokku puutuda.
 - HOIATUS - Seadme paigaldamisel veenduge, et toitejuhe ei jääks kuskile kinni ega saaks viga.
 - HOIATUS - Ärge asetage seadme taha pikendusjuhtmeid ega kaasaskantavaid toiteallikaid.

Lampide vahetamine

HOIATUS - Lampe ei tohi kasutaja ise välja vahetada! Kui lambid on viga saanud, helistage abi saamiseks klienditoe telefoninumbri.

- See hoiatus kehtib vaid lampidega külmikutele.

Külmutusagens

Seadme külmutusahel sisaldab külmutusagensit isobuteen (R600a), mis on keskkonnasõbralik, kuid tuleohtlik looduslik gaas. Seadme transportimise ja paigaldamise ajal kontrollige, et külmutusahela komponendid viga ei saaks.

Külmutusagens (R600a) on tuleohtlik.

- HOIATUS - Külmikute isolatsioon sisaldab külmutusagensit ja gaase. Külmutusagensit ja gaase tuleb kasutusest professionaalselt kõrvaldada, sest need võivad põhjustada silmavigastusi või süttimist. Enne korrektset äraviskamist veenduge, et külmutusagensit sisaldavad voolikud poleks viga saanud

HOIATUS: tuleohtlikud materjalid



Kui külmutusahel viga saab:

- vältige lahtist leeki ja süüteallikaid;
- õhutage põhjalikult ruumi, kus seade asub.

Toote ümberehitamine mis tahes moel on ohtlik.

Toitejuhtme kahjustamine võib põhjustada lühist, tulekahju ja / või elektrilööki.



Elektriohutus

1. Toitejuhet ei tohi pikendada.
2. Kontrollige, et toitejuhe viga ei saaks.
Kahjustatud toitepistik võib üle kuumeneda ja tulekahju põhjustada.
3. Veenduge, et pääsete seadme toitepistikule korralikult ligi.
4. Ärge tõmmake toitejuhet.
5. Kui pistikupesa logiseb, ärge sinna toitepistikut sisestage. See võib põhjustada elektrilööki või tulekahju.
6. Ärge kasutage seadet, kui selle sisevalgustil puudub kate.
7. Külmik töötab vaid ühefaasilise vahelduvvoolu toiteallikaga, mille pingeline on 220~240V/50Hz. Kui kasutuskohas on nii suur voolu kõikumine, et pingeline on mainitud vahemikust suurem, tuleb ohutuse tagamiseks külmikuga koos kasutada automaatset pingeregulaatorit, mille võimsus on suurem kui 350W. Külmiku jaoks tuleb kasutada eraldi toitepesa, mida ei tohi jagada teiste elektriseadmetega. Selle pistik peab sobima maandusega pistikupesaga

Igapäevane kasutamine

- Ärge hoiustage seadme sees tuleohtlikke gaase või vedelikke. See võib plahvatust põhjustada.
- Ärge kasutage seadme sees elektrilisi seadmeid (näiteks elektrilised jäätisemasinad, mikserid jne).
- Ühendage seade elektrivõrgust lahti, tõmmates toitepistikust mitte toitekaablist.
- Ärge asetage seadme plastosade lähedusse kuumi esemeid.

-
- Ärge asetage toiduaineid vahetult tagaseinas asuva õhu väljalaskeava vastu.
 - Hoiustage pakendatud ja külmutatud toitu vastavalt toidu tootja juhisteile.
 - Seadme tootja soovitatud hoiustamise nõuandeid tuleb rangelt järgida. Vaadake neid kasutusjuhendist.
 - Ärge asetage sügavkülmikusse karboniseeritud jooke, sest see tõstab pudelis rõhku, pudel võib plahvatada ja seadet kahjustada.
 - Külmutatud toit võib põhjustada külmakahjustusi, kui seda kohe pärast sügavkülmast võtmist tarbida.
 - Ärge asetage seadet otsese päikesevalguse kätte.
 - Hoidke põlevad küünlad, lambid ja muud lahtise leegiga esemed seadmest eemal, et need seadet põlema ei paneks.
 - Seade on mõeldud toiduainete ja jookide hoiustamiseks tavalises majapidamises siin kasutusjuhendis selgitatud viisil. Seade on raske. Selle liigutamisel tuleb olla ettevaatlik.
 - Ärge puudutage asju sügavkülmast, kui teie käed on niisked / märjad, sest see võib teie kätele külmakahjustusi põhjustada.
 - Ärge kunagi kasutage külmiku sahtleid, uksi jms seisualuse või toena.
 - Külmutatud toitu ei tohiks pärast ülessulamist taas külmutada.
 - Ärge sööge otse sügavkülmast tulnud jääkuubikuid, sest need võivad teie suus ja huultel külmakahjustusi põhjustada.
 - Vältimaks esemete kukkumist ja seadme kahjustamist ärge koormake uksele asuvaid riuleid üle ega asetage liiga palju toitu köögiviljasahtlitesse.

Ettevaatust!

Hooldus ja puhastamine

- Enne seadme hooldamist lülitage see välja ning ühendage elektrivõrgust lahti.
- Ärge puhastage seadet metallesemete, aurupuhasti, eeterlike õlide, orgaaniliste lahustite või abrasiivsete puhastusvahenditega.
- Ärge kasutage seadmest jää eemaldamiseks teravaid esemeid. Kasutage plastikkaabitsat.

Tähelepanu paigaldamisel!

- Elektriühenduste loomisel järgige hoolikalt siin juhendis toodud juhiseid. Pakkige seade lahti ja kontrollige, ega see pole viga saanud.
- Ärge ühendage seadet elektrivõrku, kui see on viga saanud. Võimalikest kahjustustest andke kohe teada seadme müügikohta. Sellisel juhul jätke pakend alles.
- Enne seadme vooluvõrku ühendamist soovitame oodata vähemalt neli tundi, et õli saaks kompressorisse tagasi voolata.
- Seadme ümber peab olema tagatud korralik õhu liikumine. Selle puudumisel võib seade üle kuumeneda. Piisava ventilatsiooni jaoks järgige paigaldamise juhiseid.
- Kui võimalik, siis ei tohiks seadme tagaosas olla liiga lähedal seinale, et külmiku soojad osad (kompressor, kondensaator) ei puutuks vastu seina ning ei põhjustaks tuleohtu. Järgige paigaldusjuhiseid.
- Veenduge, et pärast seadme paigaldamist pääsete selle toitepistikule alati ligi.

Hooldus

- Seadme hooldamiseks vajaminevaid elektritöid peavad tegema vaid kvalifitseeritud elektrikud või kompetentsed inimesed. Seda toodet tohib hooldada vaid volitatud hoolduskeskuses ning kasutada tohib vaid originaalvaruosi.
 - 1) Kui külmik on jäävaba (Frost Free).
 - 2) Kui külmikus on sügavkülma sektsioon.

Märkus:

- 3- kuni 8-aastased lapsed tohivad külmikut täita ja sellest asju võtta. (See lause kehtib ainult Euroopa Liidus.)

Uue seadme paigaldamine

Enne seadme esmakordset kasutamist peaksite teadma järgmiseid nõuandeid.

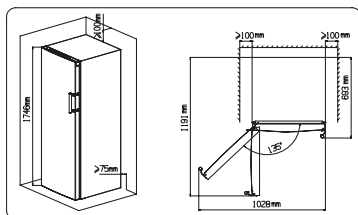
Seadme ventilatsioon



Jahutussüsteemi tõhustamiseks ja energia säästmiseks tuleb seadme ümber tagada hea ventilatsioon. Seetõttu peab külmiku

ümber olema piisavalt vaba ruumi. Soovitame, et külmiku tagakülje ja seina

vahel oleks vähemalt 100 mm ning külmiku kohal ja külgedel vähemalt 100 mm vaba ruumi, ja külmiku ees oleks piisavalt ruumi, et ukсед saaksid avaneda 135° võrra. Selgitus järgmistel joonistel.



Märkus:

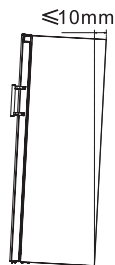
- Seade töötab hästi alltoodud tabelis näidatud kliimaklassis. Kui külmik jäetakse pikemaks ajaks keskkonda, kus temperatuur on näidatust kõrgem või madalam, ei pruugi see korralikult töötada.

Kliimaklass	Määramine	Ümbritsev temperatuur
Laiendatud	SN	+10°C kuni +32°C
Mõõdukas	N	+16°C kuni +32°C
Subtroopiline	ST	+16°C kuni +38°C
Troopiline	T	+16°C kuni +43°C

- Paigaldage oma seade liigse niiskuse vältimiseks kuiva kohta.
- Hoidke seade eemal otsesest päikesevalgusest, vihmast või härmatisest. Asetage seade eemale küttekehast, nagu näiteks pliivid, lõkked või radiaatorid.

Seadme tasakaalustamine

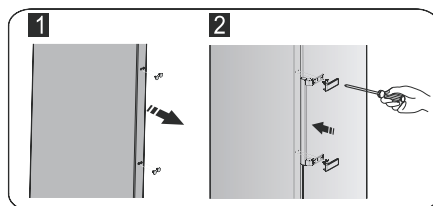
- Et seade oleks tasakaalus ning selle all oleks piisav õhuringlus, peate võib-olla reguleerima külmiku jalgu. Jalgu saate reguleerida nii käsitsi kui sobivat mutrivõtit kasutades.
- Et ukсед saaksid ise sulguda, kallutageülaosa umbes 10 mm tahapoole.



Ukse käepideme paigaldamine

Et külmikut oleks mugavam transportida, on käepidemed eraldi kilekotis. Saate need paigaldada järgmiselt.

1. Võtke küljelt, millele soovite ukse paigaldada, kruvikatted ja pange need tagasi kilekotti.
2. Sobitage käepide ukse paremale poolele, hoides käepidet kruviaukudes olevate tihvtide abil ukse küljes, nagu pildil näidatud.



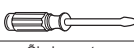
3. Kinnitage käepide kruvidega, mis on kilekotis kaasas. Seejärel pange käepideme katted tagasi, nagu joonisel näidatud.

Uksepoolsuse muutmise

Ukse avamise poolsust on võimalik muuta. Vaikimisi on see paremal poolel, kuid kui paigalduskoht seda nõuab, saab selle panna vasakule poole.

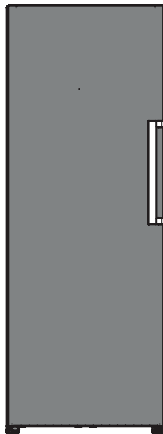
Hoiatus! Uksepoolsuse muutmise ajal ei tohi seade olla elektrivõrku ühendatud. Veenduge, et toitepistik pole seinakontakti sisestatud.

Vajaminevad tööriistad:

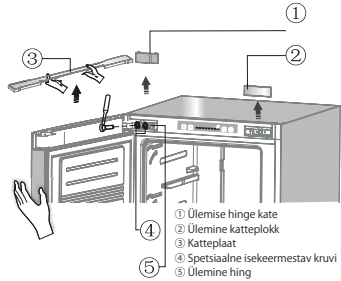
	
8 mm kuuskantvõti	Ristpeaga kruvikeeraja
	
Õhukese otsaga kruvikeeraja	8 mm mutrivõti

Märkus: Enne alustamist asetage külmik selle tagaküljele pikali, et pääseksite ligi selle põhjale. Külmiku alla peaksite panema pehme vahtplasti või sarnase materjali, et seadet mitte vigastada. Uksepoolsuse muutmiseks tuleks järgida alltoodud samme.

1. Asetage seade püstisesse asendisse.

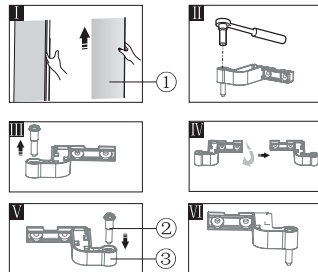


2. Eemaldage külmiku küljest osa nr ① ja osa nr ②, seejärel võtke samal moel ukse küljest maha osa nr ③. Eemaldage kruvid nr ④, seejärel võtke maha osa nr ⑤, nagu pildil näidatud.

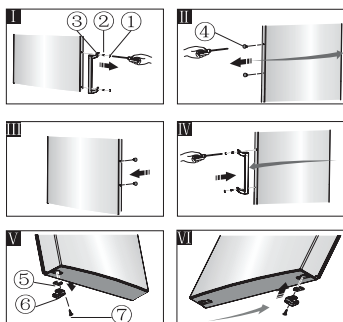


Märkus: Teise sammu ajal hoidke sügavkülmiku ust käega kinni, et vältida ukse kukkumist.

3. Eemaldage uks nr ① ja asetage see pehmele pinnale paneel ülespoole. Keerake välja hinge tiht ② (sh seib) nagu joonisel II ja III näidatud, seejärel pöörake ülemise hinge kinnitusplaat ③ ümber, nagu näidatud joonisel IV. Lõpuks kinnitage osa nr ② osa nr ③ külge, nagu joonistel V ja VI näidatud, ning asetage see hiljem kasutamiseks kõrvale.

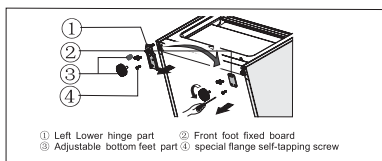


4. Eemaldage käepidemekatted ① ja keerake lahti kruvid ②, eemaldage käepide ③, nagu joonisel I näidatud, seejärel asetage hiljem kasutamiseks kõrvale. Võtke kruviaugu katted ④ maha, nagu näidatud joonisel II, ja paigaldage need paremale küljele, nagu näidatud joonisel III. Asetage käepide vasakule poole ja paigaldage, nagu näidatud joonisel IV. Eemaldage uksestopper ⑤ ja piiranguplokk ⑥, seejärel paigaldage uksestopper ja piiranguplokk paremale, nagu näidatud joonistel V ja VI.



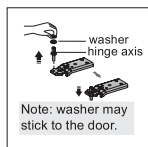
- ① Käepideme katted
- ② Kruvid
- ③ Käepide
- ④ Kruviaugu katted
- ⑤ Uksestopper
- ⑥ Piiranguplokk
- ⑦ Isekeermestavad kruvid

5. Asetage külmik tasasele pinnale, eemaldage osa nr ③ ja seejärel keerake lahti kruvid nr ④. Eemaldage osa nr ② ja osa nr ①, nagu pildil näidatud.



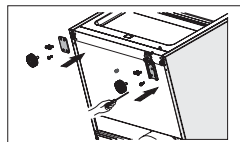
- ① Left Lower hinge part
- ② Front foot fixed board
- ③ Adjustable bottom feet part ④ special flange self-tapping screw

6. Keerake välja alumise hinge tihvt, asetage see augu lähedale, nagu pildil näidatud, ja seejärel keerake see kinni ning paigaldage seib, nagu pildil näidatud.

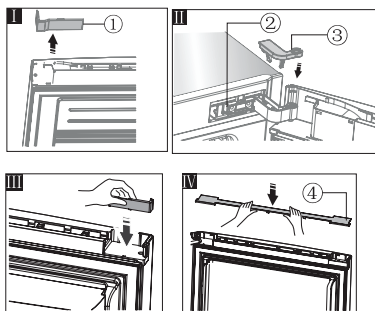


Note: washer may stick to the door.

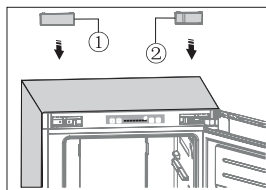
7. Paigaldage lihtsalt viie sammuga, vahetage osa ① paremale ja osa ② vasakule ning kinnitage need siis kruvidega ④. Lõpuks installeerige osa ③.



8. Võtke ära osa nr ①, asetage see hilisemaks kasutamiseks kõrvale, nagu näha joonisel. Liigutage sügavkülmiku uks sobivasse asendisse, reguleerige osa nr ② ja ust, seejärel kinnitage kruvidega osa nr ②, nagu näha joonisel II. (Palun hoidke ülemist ust paigaldamise ajal käega kinni.) Kinnitage osa nr ③ (asub kilekotis), nagu näidatud joonisel II. Pöörake osa nr ① 180° ümber ja paigaldage see ukse vasakule nurgale, nagu näidatud joonisel III. Lõpuks paigaldage osa nr ④ (mis võeti maha 2. sammus), nagu näidatud joonisel IV.



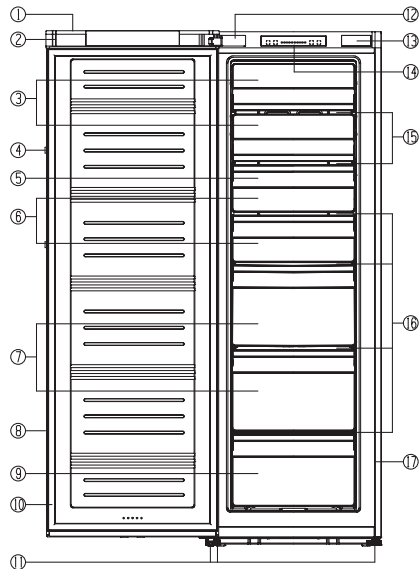
9. Lõpetuseks paigaldage osa nr ① ja osa nr ② (mõlemad võeti maha 2. sammus) külmiku korpuse külge, nagu alltoodud pildil näidatud.



Seadme kirjeldus

Seadme kirjeldus

1. Ukse ülemine kate
2. Nurga kate
3. Klappkate
4. Käepide (tagumine)
5. Jääkuubikute rest (sees)
6. Ülemine sügavkülmasahtel
7. Keskmise sügavkülmasahtel (suur kast)
8. Sügavkülmauks
9. Alumine sügavkülmasahtel
10. Sügavkülmaukse tihend
11. Reguleeritavad jalad
12. Hinge kate
13. Stopperi kate
14. Funktsionaalne ekraan
15. Klaasriiul
16. Riitul (sees)
17. Korpus



Märkus: Kuna meie tooteid pidevalt täiustatakse, võib teie külmik siin kasutusjuhendis toodud joonistest veidi erineda, kuid selle funktsioonid ja kasutusmeetodid on samad. Sügavkülma ruumi juurde tekitamiseks saate eemaldada sahtlid (v.a alumise sügavkülmasahtli) ning jääkuubikute valmistaja.

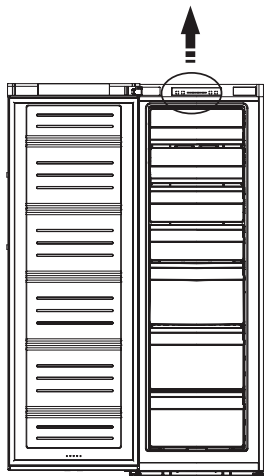
Märkus: Et toode oleks võimalikult energiatõhus, asetage palun kõik riulid ja sahtlid nende algsetele kohtadele, nagu ülaltoodud joonisel näidatud.

Juhtnupud ekraanil

Kõigile seadme funktsioonidele ja nuppudele pääseb ligi juhtpaneelilt, mis asub mugavalt külmiku peal. Juhtpaneel võimaldab funktsioonide ja sätete lihtsat ning intuiitiivset muutmist.

Oluline!

Kui külmik tööle hakkab, lülituvad kõik näidikutuled kolmeks sekundiks sisse ja kuulete ka pikka piiksu. Juhtpaneel koosneb neljast nupust ja kaheksast näidikutulest. Nuppu vajutades kuulete lühikest piiksu.



Temperatuuri reguleerimine

Soovitame külmiku esmakordsel käivitamisel määrata temperatuuri -18°C peale. Kui soovite temperatuuri muuta, järgige alltoodud juhiseid.

Tähelepanu! Valitud temperatuur on keskmine temperatuur, mida hoitakse kogu külmkapis. Temperatuur igas kambris võib erineda paneelil kuvatud temperatuuriväärtustest. See sõltub külmikus hoitava toidu kogusest ja asukohast. Ümbritsev temperatuur võib mõjutada ka külmiku tegelikku sisetemperatuuri.

1. Temp



Vajutage nuppu "Temp", et seada sügavkülmiku temperatuur vahemikus -14°C kuni -24°C pärast ja võrdlustemperatuuri tuli süttib selles järjekorras.



2. Super



Superkülmutusfunktsioon langetab kiiresti sügavkülmala temperatuuri, et toit kiiremini külmuks.

See funktsioon aitab kauem säilitada vitamiine ja värsket toidu toitumist.

- Superlõikuri funktsiooni aktiveerimiseks vajutage nuppu "Super". Tuli süttib ja ilmub sügavkülmiku temperatuuri seade -24°C .
- Kui maksimaalne toidukogus on külmunud, oodake umbes 24 tundi.
- Superkülmutusfunktsioon lülitub automaatselt 26 tunni pärast välja ja sügavkülmiku temperatuurisäte taastatakse eelmisele väärtusele.
- Kui ülekülmutamise funktsioon on sisse lülitatud, saate ülekülmutamise funktsiooni välja lülitada, vajutades nuppu "Super" või "Temp", seejärel sügavkülmiku temperatuuri seadistust või funktsiooni-režiimi, et naasta eelmisele seadele.

3. Alarm



Alarmi korral süttib ikoon "Alarm" ja kostab heli.

Alarmi ja kõne peatamiseks vajutage nuppu "Alarm", seejärel lülitub ikoon "Alarm" välja.

Tähelepanu! Kui külmkapp lülitatakse pärast mitteaktiivset perioodi sisse, saab alarmi aktiveerida. Sellisel juhul vajutage selle tühistamiseks nuppu Alarm.

Door Alarm

Helinal olev alarm näitab ebatavalisi tingimusi, näiteks kogemata avanevat akent.

Kui jätate külmkapi ukse kauemaks kui 2 minutiks lahti, aktiveeritakse ukse alarm ja heli. Helisignaali piiksub 3 korda minutis 10 minuti jooksul. Ukse sulgemine tühistab ukse alarmi ja helisignaali.

- Energia säästmiseks ärge palun seadme kasutamisel selle ust pikka aega lahti hoidke. Avatud ukse alarmi saab lõpetada ukse sulgemisega.

Temperatuurialarm

See on oluline funktsioon, mis annab

kasutajatele teada, et ta toit võib rikneda. Kui vool läheb ära siis, kui te eemal viibite, võib temperatuurialarm aktiveeruda ka siis, kui seadmesse vool tagasi tuleb.

4. Power



Kui soovite selle kasutamise lõpetada, saate seadme välja lülitada, vajutades nuppu "Toide".

- Kui külmkapp töötab, saab seadme välja lülitada, kui vajutate nuppu Sees rohkem kui 5 sekundit, samal ajal kui väljalülituspaneel lülitatakse välja.

Tähtis! Ärge hoidke toitu sel ajal külmkapis.

- Kui seade on välja lülitatud, saate selle sisse lülitada vajutades ühe sekundi vältel toitenuppu („Power“). Külmik naaseb varem kasutatud temperatuurisättele.

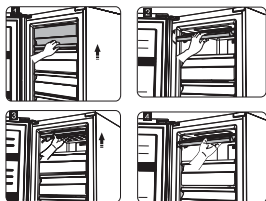
Seadme kasutamine

Teie seadmega on kaasas mitu lisatarvikut ja see peatükk kirjeldab nende parimaid kasutusviise.

Sügavkülmiku kaas

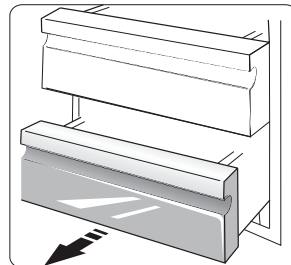
Kui soovite ülemisest kambrist katuse eemaldada, saab kaane üles keerata. Enne äärikute katte avamist või sulgemist tuleb see kõigepealt rajale tõsta.

Äärikukate saab seejärel rajal üles või alla libiseda.



Sügavkülmiku sahtel

Seda kasutatakse külmutamist vajavate toiduainete, sealhulgas liha, kalajäätise jms hoidmiseks.



Kasulikud vihjed ja näpunäited

Energia säästmise näpunäited

Energia säästmiseks soovime järgida alltoodud nõuandeid.

- Proovige ust mitte pikka aega lahti hoida, et energiat säästa.
- Veenduge, et seade pole küttekeha läheduses (otsene päikesevalgus, elektriahi või -pliit jne).
- Ärge seadke temperatuuri madalamaks kui on vaja.
- Ärge hoidke seadmes sooja toitu või lenduvaid vedelikke.
- Paigutage seade hästi ventileeritud niiskussvabasse ruumi. Palun vaadake peatükki "Uue seadme paigaldamine".
- Kui diagramm näitab sahtlite, köögiviljasahitite ja riulite jaoks õiget kombinatsiooni, ärge seda muutke, sest see on kõige energiasäästlikum kombinatsioon.

Soovitused värskete toiduainete jahutamiseks

- Ärge asetage kuuma toitu kohe külmikusse või sügavkülma. See tõstab külmikusisestemperatuuri ning paneb kompressori rohkem tööd tegema, mille tagajärjel tarbib see rohkem energiat.
- Katke toit kinni või pakkige see sisse, eriti, kui sellel on tugev lõhn.
- Asetage toit külmikusse korrektselt, et õhk saaks toiduainete ümber ringleda.

Soovitused sügavkülmutamiseks

- Esmakordsel käivitamisel või pärast pikka perioodi, mil te seadet ei kasutanud, laske külmikul vähemalt kaks tundi kõrgemal seadistustel töötada, enne kui toidu sügavkülma asetate.

- Pakkige toiduained väikesteks portsjoniteks, et need saaks kiirelt ja täielikult külmuda ning et saaksite hiljem üles sulatada vaid vajamineva koguse.

- Pakkige toiduained õhukindlalt fooliumisse või toidukilesse.

- Ärge laske värskel, külmutamata toidul kokku puutuda juba külmutatud toiduga, et vältida külmutatud toidu temperatuuri tõusmist.

- Külmutatud toiduainete tarbimine kohe pärast sügavkülmast väljavõtmist võib nahka kahjustada.

- Soovime igale külmutatud toidupakile peale kleepida sildi kuupäevaga, et saaksite säilitusajaga kursis olla.

Soovitused sügavkülmutatud toidu hoiustamiseks

- Veenduge, et külmutatud toiduaineid hoiustati poes korrektselt.
- Korra juba üles sulatatud toidu kvaliteet halveneb kiiresti ning seda ei tohiks uuesti külmutada. Ärge ületage tootja soovitatud toitaenete säilitusaegasid.

Seadme väljalülitamine

Kui peate seadme pikemaks perioodiks välja lülitama, peaksite järgima alltoodud samme, et vältida hallituse tekkimist.

1. Eemaldage külmikust kogu toit.
2. Tõmmake toitepistik elektrikontaktist välja.
3. Puhastage ja kuivatage külmiku sisemus põhjalikult.
4. Veenduge, et külmiku ukсед on veidi lahti võimaldamaks õhu ringlemist.

Puhastamine ja hooldus

Hügieenilistel põhjustel tuleb seadet (k.a selle välimisi ja sisemisi lisatarvikuid) puhastada regulaarselt vähemalt iga kahe kuu tagant.

Ettevaatust! Puhastamise ajal ei tohiks seade olla elektrivõrku ühendatud. Elektrilöögi oht! Enne puhastamist lülitage seade välja ja eemaldage toitepistik elektrikontaktist.

Välispindade puhastamine

Seadme kena välimuse säilitamiseks peaksite seda regulaarselt puhastama.

- Pühkige numbripaneeli ja ekraani puhta, pehme riidelapiga.
- Pihustage vett puhastuslapile, mitte otse seadme pinnale. Nii jaotub niiskus pinnale ühtlasemalt.
- Puhastage uksi, käepidemeid ja korpust pehme puhastusvahendiga ning seejärel pühkige pehme lapiga kuivaks.

Ettevaatust!

- Ärge kasutage teravaid esemeid, sest need võivad seadme pinda kriimustada.
- Ärge kasutage puhastamiseks vedeldeid, autošampooni, kloori, eeterlikke õlisid, abrasiivseid puhastusvahendeid või orgaanilisi lahusteid, nagu näiteks benseeni. Need võivad külmiku pinda kahjustada ja tulekahju põhjustada.

Külmiku sisemuse puhastamine

Seadme sisemust tuleb regulaarselt puhastada. Puhastada on kergem siis, kui külmikus on vähe toitu.

- Puhastage uksi, käepidemeid ja korpust pehme puhastusvahendiga ning seejärel pühkige pehme lapiga kuivaks.

Ettevaatust!

- Ärge kasutage teravaid esemeid, sest need võivad seadme pinda kriimustada.
- Ärge kasutage puhastamiseks vedeldeid, autošampooni, kloori, eeterlikke õlisid, abrasiivseid puhastusvahendeid või orgaanilisi lahusteid, nagu näiteks benseeni. Need võivad külmiku pinda kahjustada ja tulekahju põhjustada.

Külmiku sisemuse puhastamine

Seadme sisemust tuleb regulaarselt puhastada. Puhastada on kergem siis, kui külmikus on vähe toitu.

Pühkige sügavkülma sisemust nõrga soodalahusega, seejärel loputage põhjalikult sooja veega kasutades selleks svammi või riidelappi. Enne riulite ja sahtlite tagasiasetamist pühkige kõik täiesti kuivaks.

Kuivatage põhjalikult kõik pinnad ja eemaldatavad osad.

Kuigi see seade eemaldab jääd automaatselt, võib sügavkülma sektsiooni siseseintele tekkida härmatis, kui sügavkülma ust liiga tihti lahti tehakse või see on liiga kaua avatud. Kui härmatis on liiga paks, valige aeg, mil külmikus pole palju toitu, ning tegutsege järgmiselt:

1. Eemaldage külmikust toit ja sahtlid, tõmmake toitepistik seinakontaktist välja ja jätke ukсед lahti. Õhutage tuba põhjalikult, et kiirendada sulatusprotsessi.
2. Kui sulatamine on lõppenud, puhastage sügavkülma eelkirjeldatud viisil.

Ettevaatust!

Ärge kasutage härmatise sügavkülmast eemaldamiseks teravaid esemeid. Alles siis, kui külmiku sisemus on täiesti kuiv, võite selle tagasi elektrivõrku ühendada ja sisse lülitada.

Uksetihendite puhastamine

Hoidke uksetihendid puhtana. Kleepuva toidu ja jookide tõttu võivad uksetihendid korpuse külge kleepuda ja ukse avamisel rebeneda. Peske tihendeid pehme puhastusvahendi ja sooja veega. Pärast puhastamist loputage ja kuivatage tihendid põhjalikult.

Ettevaatust! Alles siis, kui uksetihendid on täiesti kuivad, võite seadme tagasi elektrivõrku ühendada ja sisse lülitada.

Veaotsing

Kui teil on seadmega probleeme või olete mures, et seade ei tööta korralikult, saate enne remondi tellimist ise vastavalt antud peatükile mõnda asja kontrollida.

Hoiatus! Ärge proovige seadet ise parandada. Kui probleem jätkub ka pärast alltoodud kontrolltoimingute tegemist, võtke ühendust kvalifitseeritud elektrikuga, volitatud inseneri või poega, kust toote ostsite.

Probleem	Võimalik põhjus ja lahendus
Seade ei tööta korralikult.	Kontrollige, kas toitepistik on korralikult elektrikontakti ühendatud.
	Kontrollige toiteallika kaitsmeid ja vooluringi ning vajadusel asendage need.
	Ümbritsev temperatuur on liiga madal. Selle probleemi lahendamiseks püüdke seadistada kambri temperatuur madalamale tasemele.
	See, et sügavkülma automaatse sulatamisprotsessi ajal või lühikese aja vältel pärast seadme sisse lülitamist ei tööta, on normaalne ning kaitseb kompressorit.
Sektsioonidest eralduvad lõhnad	Külmkapi sisemus võib puhastamist vajada.
	Mõned toiduained või nende pakendid võivad halba lõhna põhjustada.
Seadmest kostub müra	Alltoodud helid on normaalsed: <ul style="list-style-type: none"> • kompressori töötamise hääl; • sügavkülma sektsioonis või teistes sektsioonides asuva väikese ventilaatori hääl; • keevale veele sarnane mulisev hääl; • paukuv heli automaatse sulatamise ajal; • klõpsuv heli enne kompressori käivitumist.
	Teised ebaharilikud helid võivad tekkida alltoodud põhjustel ning neid tuleb kontrollida ja vajadusel tegutseda: <ul style="list-style-type: none"> külmik pole tasakaalus; seadme tagaosa puutub vastu seinale; kukkuvad või veerevad purgid või pudelid.
Mootor töötab pidevalt.	Mootori häält aegajalt kuulda on normaalne, järgmistel juhtudel peab see töötama suurema jõudlusega: <ul style="list-style-type: none"> • temperatuurisäte on madalam kui oleks vajalik; • seadmesse on hiljuti asetatud suur kogus sooja toitu; • seadet ümbritsev temperatuur on liiga kõrge; • uksi hoitakse liiga pikalt või liiga tihti lahti; • kui seade on äsja paigaldatud või pikka aega olnud väljalülitatud.
Sektsioonis on härmatisekiht.	Kontrollige, et toit ei blokeeriks õhu väljalaskeavasid ning veenduge, et toit on seadmesse paigutatud nii, et tagatud oleks piisav ventilatsioon. Veenduge, et ukсед oleks täielikult suletud. Härmatisekihi eemaldamiseks vaadake palun puhastamise ja hoolduse peatükki.
Temperatuur külmikus on liiga soe.	Võimalik, et hoidsite uksi liiga kaua või sageli lahti või uste sulgumist takistab mingi ese või seadme ümber, taga või peal pole piisavalt ruumi.

Probleem	Võimalik põhjus ja lahendus
Temperatuur külmikus on liiga külm.	Muutke temperatuuri järgides juhiseid peatükis „Juhtnupud ekraanil“.
Uksed sulguvad raskelt.	Kontrollige, kas külmik on 10-15 mm võrra tahapoole kaldu, et uksed saaksid ise sulguda, või kas mingi asi külmiku sees takistab uste sulgemist.
Põrandale tilgub vett.	Veekandik (mis asub külmiku all tagaosas) võib olla tasakaalust väljas või kompressori all asuv äravoolutila ei pruugi olla korralikult paigas, et vett sinna kandikule juhtida või on veetila ummistunud. Kandiku ja tila kontrollimiseks peate võib-olla külmiku seinast eemale tõmbama.

Seadme utiliseerimine

Seda seadet ei tohi olmejäätmete hulka visata.

Pakkematerjalid


Ringlussevõtusümboliga tähistatud pakkematerjale saab ümber töödelda.

Visake pakkematerjal ära sobivasse kogumiskonteinerisse, et seda oleks võimalik taaskasutada.

Enne seadme kasutusest kõrvaldamist

1. Tõmmake pistik pistikupesast välja
2. Lõigake voolujuhe otsast ja visake see koos pistikuga ära.

Ettevaatust! Külmikud sisaldavad spetsiaalseid külmaaineid ja gaase, mida tuleb jäätmetena käidelda professionaalselt, kuna nad võivad kahjustada silmi või süttida. Enne külmiku nõuetekohast utiliseerimist veenduge, et külmaaine torustik ei ole kahjustunud.

	Toote nõuetekohane utiliseerimine
	<p>Selline tähistus tootel või selle pakendil näitab, et toodet ei tohi käidelda koos muude olmejäätmetega. Selle asemel tuleb see viia sobivasse jäätmekogumiskohta, kus töödeldakse ümber elektri- ja elektroonikaseadmeid. Kui veendute, et toode kõrvaldatakse kasutusest korrektselt, aitate vältida võimalikke kahjulikke mõjusid keskkonnale ja inimeste tervisele, mis võivad selle toote sobimatu käitlemise tulemusel tekkida. Rohkem teavet selle toote ümbertöötlemise kohta küsige oma kohalikust omavalitsusest, prügiteenuse pakkujalt või poest, kust toote ostsite.</p>

Toidu saastumise vältimiseks järgige palun alltoodud juhiseid.

- Kui uks on pikalt avatud, võib see seadmesisest temperatuuri märkimisväärselt tõsta.
- Puhastage toiduga kokkupuutuvaid pindasid ning äravoolusüsteeme regulaarselt.
- Hoiustage toorest liha ja kala külmikus sobilikes anumates, et need ei puutuks kokku teiste toitudega ega tilguks nende peale.
- Kahe tärniga tähistatud sügavkülmasahtlid sobivad eelkülmutatud toitade hoiustamiseks, jäätise hoiustamiseks ja valmistamiseks ning jääkuubikute tegemiseks.
- Ühe, kahe ja kolme tärniga sahtlid ei sobi värskete toidu külmutamiseks.

Järjekord	Sahtlite TÜÜP	Soovitud hoiustamistemperatuur (°C)	Sobilik toit
1	Külmik	+2 ~ +8	Munad, küpsetatud toit, pakendatud toit, puu- ja köögiviljad, piimatooted, koogid, joogid ja muu toit, mis ei sobi sügavkülmutamiseks.
2	(***)*-sügavkülm	≤ -18	Mereannid (kala, krevetid, karbid), mageveekalad ja lihatooted (soovituslik hoiustamisaeg kuni üks kuu, sest ajaga väheneb nii toiteväärtus kui ka maitse). Ei sobi värskete toidu sügavkülmutamiseks.
3	***-sügavkülm	≤ -18	Mereannid (kala, krevetid, karbid), mageveekalad ja lihatooted (soovituslik hoiustamisaeg kuni üks kuu, sest ajaga väheneb nii toiteväärtus kui ka maitse). Ei sobi värskete toidu sügavkülmutamiseks.
4	** -sügavkülm	≤ -12	Mereannid (kala, krevetid, karbid), mageveekalad ja lihatooted (soovituslik hoiustamisaeg kuni üks kuu, sest ajaga väheneb nii toiteväärtus kui ka maitse). Ei sobi värskete toidu sügavkülmutamiseks.
5	*-sügavkülm	≤ -6	Mereannid (kala, krevetid, karbid), mageveekalad ja lihatooted (soovituslik hoiustamisaeg kuni üks kuu, sest ajaga väheneb nii toiteväärtus kui ka maitse). Ei sobi värskete toidu sügavkülmutamiseks.
6	0-tärni	-6 ~ 0	Värsked sea-, looma-, kanaliha, kala, mõned pakendatud töödeldud toidud jne. (Soovituslik süüa samal päeval, mitte hiljem kui kolme päeva jooksul). Osaliselt pakendatud/paberisse või kilesse mähitud töödeldud toidud (mida ei saa sügavkülmutada).
7	Jahekapp	-2 ~ +3	Värsked/külmutatud sea-, looma-, kanaliha, kala, mageveekalad jne. (Alla 0°C juures hoiustamine seitse päeva, üle 0°C juures tuleks tarbida samal päeval ja mitte hiljem kui kahe päeva jooksul.) Mereannid (alla 0°C juures hoiustamine 15 päeva, üle 0°C juures ei soovitata hoiustada).

8	Värske toit	0 ~ +4	Värske sea-, looma-, kanaliha, kala, küpsetatud toit jne. (Soovituslik süüa samal päeval, mitte hiljem kui kolme päeva jooksul.)
9	Vein	+5 ~ +20	Punane-, valge- ja vahuvein jne.

Märkus: palun hoiustage erinevaid toitusid ettenähtud sahtlites või ostetud toidu soovitatud temperatuuril.

- Kui jätate külmiku pikaks ajaks tühjana seisma, lülitage see välja, sulatage, puhastage, kuivatage ja jätkke uks lahti, et vältida hallituse teket.

Veeautomaadi puhastamine (spetsiaalselt veeautomaadiga seadmete jaoks):

- Puhastage veepaak, kui te pole seda 48 tundi kasutanud. Kui vett pole viis päeva veeautomaadist lastud, loputage veevarustusega ühendatud veesüsteemi.

HOIATUS! Enne külmikusse asetamist tuleb toit pakendada ning vedelikke tuleb hoiustada pudelites või suletud konteinerites, et vältida probleeme, kui seadet pole lihtne puhastada.

Hisense

life reimagined

NAUDOJIMO INSTRUKCIJA

Prieš naudodami šį įrenginį, atidžiai perskaitykite šią instrukciją ir išsaugokite ją ateičiai

FV306N4CW2

Lietuvių

Turinys

Sauga ir įspėjamoji informacija.....	2	Šaldytuvo naudojimas	13
Naujo šaldytuvo įrengimas	8	Naudingi patarimai ir gudrybės....	14
Durų apsikimas	9	Valymas ir priežiūra	14
Šaldytuvo aprašymas	11	Sutrikimų šalinimas	15
Ekrano valdikliai	12	Šaldytuvo išmetimas	17



Sauga ir įspėjamoji informacija

Norėdami saugiai ir teisingai naudoti šį įrenginį, prieš naudojimą atidžiai perskaitykite šią instrukciją, įskaitant joje esančius patarimus ir gudrybes. Norėdami išvengti nereikalingų klaidų ir incidentų, pasirūpinkite, kad visi jį naudojančys asmenys būtų supažindinti su jo eksploataavimo ir saugos funkcijomis. Išsaugokite šią instrukciją. Pasirūpinkite, kad šaldytuvą perkraustant arba parduodant instrukcija būtų perduodama kartu su įrenginiu tam, kad visą jo tarnavimo laikotarpį kiekvienas įrenginį naudojantis asmuo būtų tinkamai informuotas apie jo naudojimą ir saugos instrukcijas. Gyvybės ir nuosavybės saugumui, prašome laikytis visų šioje instrukcijoje pateikiamų nurodymų, kadangi gamintojas neatsako už žalą, patiriamą dėl aplaidumo.

Vaikų ir kitų pažeidžiamų asmenų sauga

- EN standartas
Šį įrenginį gali naudoti vyresni nei 8 metų amžiaus vaikai ir ribotų fizinių, jutiminių, psichinių gebėjimų asmenys arba asmenys, turintys mažai patirties bei žinių, jeigu juos prižiūri atsakingi asmenys arba jiems yra suteikti nurodymai dėl saugaus įrenginio naudojimo ir jie suvokia susijusius pavojus. Vaikams draudžiama žaisti su įrenginiu. Neprižiūrimiems vaikams valyti ir prižiūrėti įrenginį draudžiama.
- Vaikams nuo 3 iki 8 metų draudžiama dėti ir išimti maisto produktus iš šaldytuvo.
IEC standartas
Šis prietaisas nėra skirtas naudoti asmenims (įskaitant ir vaikus), kurių fiziniai, jutiminiai ar psichiniai gebėjimai yra riboti, kuriems trūksta patirties ir žinių, nebent tokie asmenys yra prižiūrimi arba už jų saugumą atsakingas asmuo apmokė, kaip tinkamai naudotis prietaisu.
Vaikai turi būti prižiūrimi, kad nežaistų su prietaisu.

- Visas įrenginio pakuotes laikykite atokiau nuo vaikų, kadangi jos kelia uždusimo pavojų.
- Jeigu prietaisą ruošiatės išmesti, ištraukite kištuką iš maitinimo lizdo, nukirpkite laidą (kuo arčiau įrenginio) ir nuimkite jo dureles, kad apsaugotumėte žaidžiančius vaikus nuo elektros smūgio arba įstrigimo įrenginio viduje.
- Jeigu šiuo įrenginiu, kuriame įrengti magnetiniai durelių tarpikliai, keičiamas senesnis įrenginys su spyruoklinį užraktą (skląstį) turinčiomis durelėmis (dangčiu), prieš išmesdami senąjį įrenginį, nepamirškite sugadinti spyruoklinio užrakto. Tokiu būdu apsaugosite vaikus nuo galimų mirtinų spąstų.

Bendras saugumas



DĖMESIO! Šis įrenginys yra skirtas naudoti namų ūkyje ir panašiomis sąlygomis, pvz.:

- parduotuvių personalo virtuvės patalpose, biuruose, ir kitose darbinėse aplinkose;
 - ūkiuose, viešbučiuose, kitose gyvenamosios paskirties aplinkose;
 - nakvynę su pusryčiais teikiančiose įstaigose;
 - maitinimo ir panašias paslaugas teikiančiose įstaigose.
- **DĖMESIO!** Nelaikykite įrenginyje sprogių medžiagų, pvz.: aerosolių balionėlių su propelentais.
 - **DĖMESIO!** Jei maitinimo laidas sugadintas, siekiant išvengti pavojaus, jį turi pakeisti gamintojas, jo aptarnavimo atstovas arba panašios kvalifikacijos asmuo.
 - **DĖMESIO!** Pasirūpinkite, kad įrenginio korpuse arba integruotoje konstrukcijoje esančios ventiliacijos angos nebūtų užblokuotos.
 - **DĖMESIO!** Nenaudokite kitų nei gamintojo rekomenduojami mechaniniai prietaisai arba kitos priemonės, atitirpimo proceso pagreitinimui.
 - **DĖMESIO!** Nesugadinkite aušinimo grandinės.
 - **DĖMESIO!** Šaldytuvo maisto laikymo skyriuje nenaudokite elektros prietaisų, kurių nerekomenduoja gamintojas.

-
- DĒMESIO! Aušinimo medžiaga ir izoliavimo dujos yra degios. Norėdami išmesti įrenginį, tai darykite įgaliotame atliekų šalinimo centre. Nelaikykite arti liepsnų.
 - DĒMESIO! Statydami šaldytuvą užtikrinkite, kad maitinimo laidas nebūtų suspaustas ar pažeistas.
 - DĒMESIO! Nelaikykite kelių nešiojamų maitinimo lizdų arba nešiojamo maitinimo šaltinio prietaiso gale.

Apšvietimo lempučių keitimas

- DĒMESIO! Draudžiama patiems keisti apšvietimo lemputes! Jei apšvietimo lemputės pažeistos, susisiekite su klientų aptarnavimo centru.
Šis įspėjimas taikomas tik tiems šaldytuvams, kurie turi apšvietimo lemputes.

Aušinimo medžiaga

Šaldytuvo aušinimo medžiaga izobutenas (R600a) yra visoje įrenginio aušinimo grandinėje. Tai aukšto aplinkosauginio suderinamumo gamtinės dujos, kurios vis dėlto yra degios. Įrenginio transportavimo ir diegimo metu pasirūpinkite, kad nei vienas aušinimo grandinės komponentas nebūtų sugadintas. Aušinimo medžiaga (R600a) yra degi.

- DĒMESIO! Šaldytuvuose yra aušinimo medžiagos ir dujų izoliacija. Aušinimo medžiaga ir dujos turi būti pašalintos profesionaliai, kad nepažeistų akių ar neužsidegtų. Prieš šalinimą įsitikinkite, kad aušinimo medžiagos grandinės vamzdžiai nėra pažeisti.

ĮSPĖJIMAS! Gaisro pavojus / degios medžiagos!



Sugadinus aušinimo grandinę:

- venkite ugnies ir uždegimo šaltinių;
- gerai išvėdinkite patalpą, kurioje yra įrenginys.

Įrenginio specifikacijas keisti arba modifikuoti gaminį pavojinga. Sugadinus laidą, kyla trumpojo jungimo, gaisro ir elektros smūgio pavojus.



Elektros sauga

1. Elektros laido negalima ilginti.
2. Patikrinkite ar maitinimo kištukas nesuspaustas ir nesugadintas. Suspaustas arba sugadintas kištukas gali būti gaisro priežastimi.
3. Pasirūpinkite, kad įrenginio maitinimo kištukas būtų lengvai pasiekiamas.
4. Netraukite maitinimo kabelio.
5. Jeigu maitinimo lizdas netvirtas, nejunkite į jį maitinimo kištuko. Kyla elektros smūgio arba gaisro pavojus.
6. Įrenginio negalima naudoti neuždėjus vidaus apšvietimo lempos gaubto.
7. Šaldytuvo maitinimui naudojama tik vienfazė kintamoji 220~240V/50Hz srovė. Jeigu šaldytuvo naudojimo vietoje įtampos svyravimai viršija nurodytas vertes, saugumo sumetimais šaldytuvui prašome naudoti automatinį didesnės kaip 350W kintamosios srovės reguliatorių. Šaldytuvui turi būti naudojamas atskiras maitinimo lizdas, ne bendras su kitais prietaisais. Jo kištukas turi atitikti lizdą su įžeminimu.

Kasdienis naudojimas

- Šaldytuve nelaikykite degių dujų arba skysčių. Sprogimo pavojus.
- Šaldytuve nelaikykite elektros prietaisų (pvz.: elektrinių ledų gaminių aparatų, maišytuvų ir pan.).
- Norėdami išjungti, visuomet traukite šaldytuvo kištuką, ne laidą. Šalia šaldytuvo plastikinių dalių nelaikykite karštų daiktų.
- Šalia prietaiso plastikinių dalių nelaikykite karštų daiktų.

-
- Nedėkite maisto produktų priešais oro išleidimo angą, esančią galinėje šaldytuvo sienelėje.
 - Fasuotą šaldytą maistą laikykite pagal šaldyto maisto gamintojo rekomendacijas.
 - Būtina griežtai laikytis šaldytuvo gamintojo laikymo rekomendacijų. Prašome vadovautis atitinkamomis laikymo rekomendacijomis.
 - Į šaldymo kamerą nedėkite gazuotų gėrimų, kadangi juose susidaro slėgis, galintis susprogdinti tara, o tai sugadintų šaldytuvą.
 - Tiesiai iš šaldymo kameros vartojamas šaldytas maistas gali sukelti nušalimus.
 - Nestatykite šaldytuvo tiesioginiuose saulės spinduliuose.
 - Žvakes, lempas ir kitus panašius daiktus naudokite toliau nuo šaldytuvo, kad jis neužsidegtų.
 - Šaldytuvą yra skirtas maisto produktų ir (arba) gėrimų laikymui įprastomis namų sąlygomis, kaip aprašyta šioje instrukcijoje. Įrenginys yra sunkus. Jį statydami, būkite atsargūs.
 - Nelieskite produktų, ištrauktų iš kameros, drėgnomis (šlapiomis) rankomis. Galite patirti nubrozdinimus arba nušalimus.
 - Niekada nenaudokite šaldytuvo pagrindo, stalčių, durelių arba kitų dalių kaip atramų, nelipkite ant jų.
 - Atšildžius užšaldytą maistą, jo pakartotinai užšaldyti negalima.
 - Nenaudokite ledų arba ledukų tiesiai iš šaldymo kameros, jie gali sukelti nušalimus burnoje arba ant lūpų.
 - Norėdami išvengti sužeidimų arba nesugadinti įrenginio, neperkraukite durelėse esančių lentynų, nekraukite per daug maisto į daržovių stalčius.

Atsargiai!

Priežiūra ir valymas

- Prieš atlikdami šaldytuvo priežiūros darbus, jį išjunkite ir atjunkite maitinimo laidus.
- Nevalykite šaldytuvo metaliniais daiktais, gariniais valymo įrenginiais, eteriniais aliejais, organiniais tirpikliais arba abrazyviniais valikliais.
- Nenaudokite aštrių daiktų, norėdami pašalinti ledą iš šaldymo kameros. Naudokite plastmasinį grandiklį.

Svarbios diegimo instrukcijos!

- Elektros prijungimui, vadovaukitės šioje instrukcijoje esančiais nurodymais.
- Išpakuokite įrenginį ir patikrinkite, ar jis neapgadintas. Nejunkite įrenginio, jei jis apgadintas. Nedelsiant kreipkitės į atstovą, iš kurio jį nusipirkote. Tokiu atveju, išsaugokite pakuotę.
- Prieš jungiant įrenginį, rekomenduojama palaikyti bent keturias valandas tam, kad alyva sutekėtų atgal į kompresorių.
- Aplink įrenginį turi būti tinkama oro cirkuliacija. Kitu atveju įrenginys gali perkaisti. Tinkamai ventiliacijai užtikrinti, vadovaukitės atitinkamomis diegimo instrukcijomis.
- Jei įmanoma, šaldytuvo galinė sienelė turi būti ne per arti sienos, kad nesiliestų su šylančiomis dalimis (kompresoriumi, kondensatoriumi). Norėdami išvengti gaisro pavojaus, vadovaukitės atitinkamomis įrengimo instrukcijomis.
- Šaldytuvą negali būti statomas šalia radiatorių arba viryklių.
- Pasirūpinkite, kad šaldytuvą pastačius į jam skirtą vietą, maitinimo laidas būtų lengvai pasiekiamas.

Aptarnavimas

- Visus įrenginio aptarnavimui reikalingus elektros darbus turi atlikti kvalifikuotas elektrikas arba kompetentingas asmuo.
- Šis gaminys turi būti techniškai prižiūrimas įgaliojame aptarnavimo centre, turi būti naudojamos tik originalios atsarginės dalys.
 - 1) Jei šaldytuve yra bešerkšnė sistema.
 - 2) Jei šaldytuve yra šaldiklio skyrius.

Pastaba.

Vaikams nuo 3 iki 8 metų leidžiama dėti produktus į šaldymo įrenginius ir juos iš ten išimti (šis punktas taikomas tik ES regionui).

Naujo prietaiso montavimas

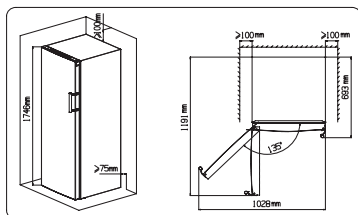
Prieš pirmą kartą naudojant prietaisą, jūs turėtumėte žinoti kelis patarimus.

Prietaiso ventilacija



Kad būtų geresnis vėsinimo sistemos darbas ir saugoma energija, būtina užtikrinti gerą ventilaciją aplink prietaisą. Dėl šios priežasties aplink šaldytuvą turi būti pakankamai laisvos vietos.

Patarimas: rekomenduojama palikti bent 50-70 mm laisvos vietos nuo šaldytuvo nugarėlės iki sienos, mažiausiai 100 mm iš viršaus, mažiausiai 100 mm nuo šono iki sienos, o priekyje palikti tiek laisvos vietos, kad galėtumėte dureles atidaryti 135°. Kaip pavaizduota brėžiniuose.



Pastaba:

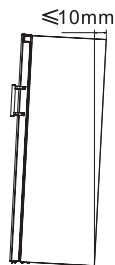
- Šis prietaisas veikia klimato klasėje, nurodytoje žemiau esančioje lentelėje. Prietaisas gali veikti netinkamai, jei ilgam laikui bus paliktas aukštesnėje ar žemesnėje temperatūroje, nei nurodyti intervalai.

Klimato klasė	žymėjimas	Aplinkos temperatūra
Extended	SN	+10°C iki +32°C
Temperate	N	+16°C iki +32°C
Subtropical	ST	+16°C iki +38°C
Tropical	T	+16°C iki +43°C

- Pastatykite prietaisą sausoje vietoje ir venkite didelės drėgmės.
- Saugokite prietaisą nuo tiesioginių saulės spindulių, lietaus ar šalčio. Pastatykite prietaisą toliau nuo karščio šaltinių, tokių kaip viryklės, židiniai ar šildytuvai.

Prietaiso lygiavimas

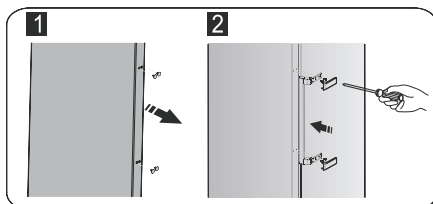
- Tinkamam lygiavimui ir oro cirkuliacijai apatinėje galinėje prietaiso dalyje, gali tekti koreguoti apatines kojeles. Galite nustatyti ranka arba tinkamu veržliarakčiu.
- Kad durelės pačios užsidarytų, pakreipkite viršų maždaug 10 mm.



Durų rankenos montavimas

Transportavimo patogumo sumetimais durų rankenos pristatomos atskirai, sudėtos į plastikinę maišelį. Jų montavimo procedūra aprašyta toliau.

- Nuimkite varžtų angų dangtelius toje pusėje, kurioje norite uždėti durų rankeną, ir įdėkite juos į plastikinį maišelį.
- Pridėkite rankeną dešinėje durų pusėje, kaip parodyta iliustracijoje. Suderinkite rankenėlėje esančias tvirtinimo angas su angomis duryse.



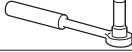



- Pritvirtinkite rankeną plastikiniame maišelyje esančiais varžtais. Tada uždėkite rankenos dangtelius, kaip parodyta aukščiau pateiktame paveikslėlyje.

Durų apsučimas

Jei reikia, galite pakeisti pusę, į kurią atsidarys durelės, iš dešinės pusės (kaip nustatyta įsigijus prietaisą) į kairę pusę.

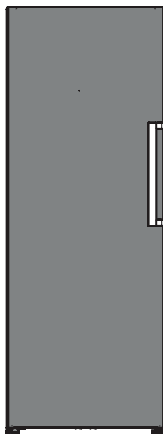
Įspėjimas! Apsukant duris, prietaisas turi būti atjungtas nuo elektros tiekimo. Įsitinkinkite, kad jungiklis ištrauktas iš rozetės.

Įrankiai, kurių jums reikės:

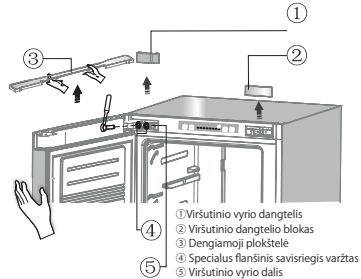
	
8 mm veržiaraktis	Kryžminis atsuktuvas
	
Plonas atsuktuvas	8 mm veržiaraktis

Pastaba. Prieš guldami prietaisą ant galinės pusės, kad galėtumėte prieiti prie pagrindo, patieskite minkšto putplasčio pakuotės ar panašios medžiagos, kad nesugadintumėte įrenginio nugarėlės. Norint apsučkti dureles, rekomenduojama atlikti šiuos žingsnius. Skirtingiems modeliams gali skirtis pateikiami paveikslėliai.

1. Pastatykite šaldytuvą vertikaliai.

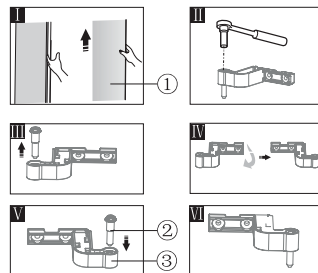


2. Nuimkite ① ir ② dalį nuo šaldytuvo korpuso, tada tokiu pačiu būdu nuimkite ③ dalį nuo durų. Atsukite ④ dalies varžtus, tada nuimkite ⑤ dalį, kaip parodyta žemiau.

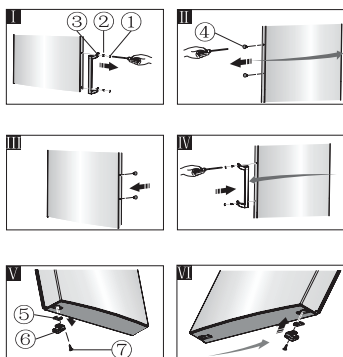


Pastaba. Atlikdami 2 žingsnį, ranka prilaikykite duris, kad jos nenukristų.

3. Nuimkite ① duris ir padėkite jas ant lygaus paviršiaus skydeliu į viršų. Atsukite vyrių ašį ② (su poveržle), kaip parodyta paveiksluose II ir III pav., tada apverskite viršutinę fiksuotą vyri plokštelę, kaip parodyta IV pav. Galiausiai ② dalį pritvirtinkite prie ③ dalies, kaip parodyta V ir VI pav., tada padėkite į šoną.

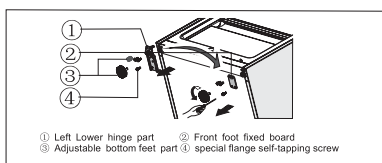


4. Atverskite rankenų dangtelius ① ir atsukite varžtus ②, nuimkite rankeną ③, kaip parodyta I pav., tada padėkite ją į šoną. Nuleiskite varžtų skylių dangčius ④ žemyn, kaip parodyta II pav., ir sumontuokite juos dešinėje pusėje, kaip parodyta III pav. Perkelkite rankeną į kairę pusę, uždėkite ją, kaip parodyta IV pav. Nuimkite durų stabdiklį ⑤ ir ribos blokelį ⑥ ir perkeltkite juos į dešinę, kaip parodyta V ir VI pav.



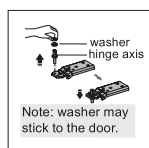
- ① Rankenos dangteliai
- ② Varžtai
- ③ Rankena
- ④ Varžtų angų dangteliai
- ⑤ Durų stabdiklis
- ⑥ Ribos blokelis
- ⑦ Savisriegiai varžtai

5. Paguldykite šaldytuvą, nuimkite ③ dalį ir atsukite ④ varžtus. Nuimkite ② ir ① dalį, kaip parodyta iliustracijoje.

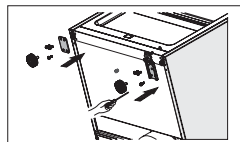


- ① Left Lower hinge part
- ② Front foot fixed board
- ③ Adjustable bottom feet part ④ special flange self-tapping screw

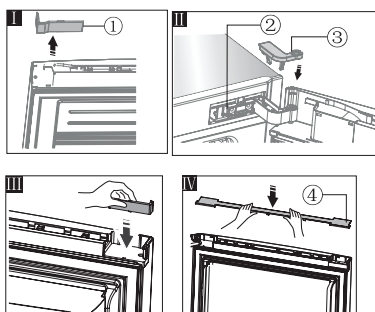
6. Išsukite apatinę vyrių ašį, perkeltkite ją į artimiausią angą, kaip parodyta žemiau, o tada užsukite ir pritvirtinkite poveržlę.



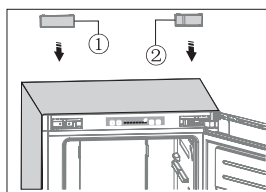
7. Paprasčiausiai uždėkite 5 žingsnius, pakeiskite dalį ① į dešinę ir dalį ② į kairę, tada priveržkite varžtais ④. Galiausiai įdėkite dalį ③.



8. Nuimkite ① dalį, padėkite ją į šalį (I pav.) . Uždėkite duris, sureguliuokite ② dalį ir duris. Tuomet varžtais pritvirtinkite ② dalį, kaip parodyta II pav. (Montuodami, prilaikykite viršutines dureles ranka). Pagal II paveikslėlyje pateiktą iliustraciją pritvirtinkite ③ dalį (plastikiniame maišelyje) . Apverskite ① dalį 180° ir uždėkite ją kairiajame durų kampe, kaip parodyta III pav. Galiausiai, sumontuokite ④ dalį, kaip parodyta IV pav. (ši dalis buvo nuimta, atliekant 2 žingsnį).



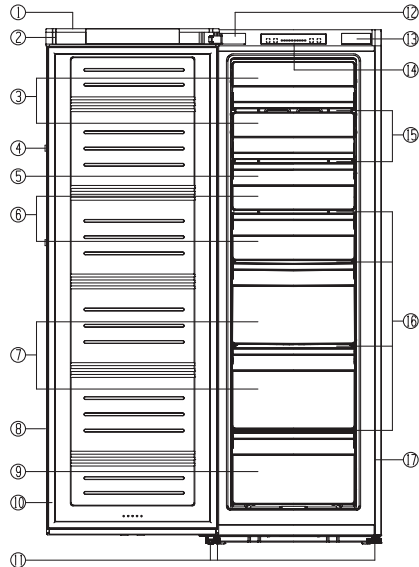
9. Tuomet pagal žemiau pateiktą iliustraciją šaldytuvo korpuse sumontuokite ① ir ② dalį (abi jos nuimtos, atliekant 2 žingsnį).



Prietaiso aprašymas

Prietaiso aprašymas

1. Viršutinis durų dangtelis
2. Kampinis dangtelis
3. Atlenkiamas dangtelis
4. Rankena (galinė)
5. Ledo kubelių dėklas (viduje)
6. Viršutinis šaldiklio stalčius (didelė dėžė)
7. Vidurinis šaldiklio stalčius (didelė dėžė)
8. Šaldiklio durys
9. Apatinis šaldiklio stalčius
10. Šaldiklio durų tarpinė
11. Reguluojama apatinė kojelė
12. Vyrinio dangtelis
13. Galinis dangtelis
14. Funkcinės plokštės dalis
15. Stiklinė lentyna
16. Lentynos dalis (viduje)
17. Spinta



Pastaba: Dėl nuolatinio mūsų gaminių keitimo, jūsų šaldytuvas gali šiek tiek skirtis nuo pavaizduoto šioje naudojimo instrukcijoje, tačiau prietaiso funkcijos ir naudojimo metodai išlieka tie patys. Kad šaldiklyje būtų daugiau vietos, galite išimti stalčius (išskyrus apatinį šaldiklio stalčių) ir ledo padėklą.

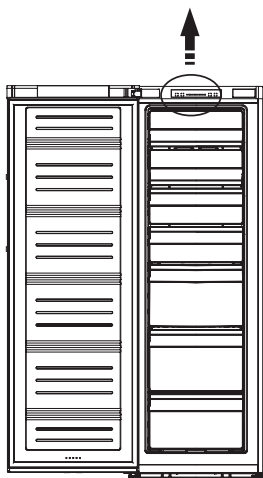
Pastaba: norėdami, kad būtų pasiektas geriausias šio prietaiso vartojimo efektyvumas, visas lentynas ir stalčius dėkite į pradinę padėtį, kaip parodyta aukščiau esančiame paveikslėlyje.

Ekranu valdymas

Visas įrenginio funkcijas ir valdiklius galima reguliuoti valdymo pulte, kurį rasite šaldytuvo korpuso viršuje. Ekranu valdiklyje galima paprastai ir intuityviai konfigūruoti funkcijas ir nustatymus.

Svarbu!

Ijungus šaldytuvą, 3 sekundėms įsijungs visos kontrolinės lemputės, taip pat išgirsite ilgą „pyptelėjimo“ garsą. Ekranu valdiklį sudaro keturi mygtukai ir aštuoni kontroliniai žibintai. Paspausdami mygtuką išgirsite trumpą „pyptelėjimo“ garsą.



Temperatūros reguliavimas

Rekomenduojame, pirmą kartą įjungus šaldytuvą, jame nustatyti -18°C temperatūrą. Jei norite pakeisti temperatūrą, vykdykite toliau pateiktus nurodymus.

Dėmesio! Nustatydami temperatūrą, ją nustatote visai šaldytuvo spintai. Kiekvieno skyriaus viduje temperatūros gali skirtis nuo rodomos skydelyje, priklausomai nuo to, kiek maisto jose laikoma, ir kada jis padedamas. Aplinkos temperatūra taip pat gali turėti įtakos įrenginio viduje esančiai temperatūrai.

1. Temp



Paspauskite mygtuką „Temp“, kad nustatytumėte šaldiklio temperatūrą nuo -14°C iki -24°C , jei reikia, ir etaloninės temperatūros lemputė užsidegs tokiu tvarka. Paspauskite mygtuką „Temp“, kad nustatytumėte šaldiklio temperatūrą nuo -14°C iki -24°C , jei reikia, ir etaloninės temperatūros lemputė užsidegs tokiu tvarka.



2. Super



„Super freeze“ greitai sumažina šaldiklio temperatūrą, todėl maistas atšaldomas greičiau.

Ši funkcija taip pat padeda ilgiau išsaugoti vitaminus ir šviežią maistą.

- Norėdami suaktyvinti superšaldymo funkciją, paspauskite mygtuką „Super“. Užsidegs lemputė ir pasirodys šaldiklio temperatūros nustatymas -24°C .
- Palaukite apie 24 valandas, jei užšaldomas didžiausias maisto kiekis.
- „Super freeze“ išsijungia automatiškai po 26 valandų. Šaldytuve nustatoma prieš tai buvusi temperatūra.
- Kai įjungta superšaldymo funkcija, galite išjungti superšaldymo funkciją paspausdami mygtuką „Super“ arba „Temp“, tada šaldiklio temperatūros nustatymą arba funkcinį režimą, kad grįžtumėte į ankstesnį nustatymą.

3. Alarm



Įvykus aliarmui, užsidegs piktograma „Signalas“ ir pasigirs garsas.

Norėdami sustabdyti žadintuvą ir skambutį, paspauskite mygtuką „Signalas“, tada piktograma „Signalas“ išsijungs.

Dėmesio! Kai šaldytuvas įjungiamas po tam tikro neveikimo laikotarpio, signalizaciją galima įjungti. Tokiu atveju paspauskite mygtuką „Signalas“, kad jį atšauktumėte.

Door Alarm

Skambėjimo tono aliarmas rodo neįprastas sąlygas, pavyzdžiui, netyčia atsidariusį langą.

Palikus šaldytuvo duris atidarytas ilgiau nei 2 minutėms, suveiks durų signalizacija ir pypsės. 3 kartus per minutę 10 minučių pypteli garsinis signalas. Uždarius duris, anuliuojamas durų pavojaus signalas ir garso signalas.

- Norėdami taupyti energiją, nepalikite durelių atidarytų ilgą laiką. Durų signalą galite išjungti jas uždarę.

Temperatūros signalas

Tai svarbi funkcija, kuri įspėja šaldytuvo naudotojus apie galimą pavojų sugadinti jame laikomam maistui. Pavyzdžiui, nutrūkus elektros energijos tiekimui jums nesant namuose, signalas siunčiamas, kai maitinimas atstatomas.

4. Power



Jei norite nustoti juo naudotis, galite išjungti įrenginį paspausdami mygtuką „Maitinimas“.

- Kai šaldytuvus veikia, prietaisą galima išjungti paspaudus mygtuką „Įjungti“ ilgiau nei 5 sekundes, o išjungimo skydelis bus išjungtas.

Svarbu! Tuo metu nelaikykite maisto šaldytuve.

- Įrenginiui esant išjungtam, jį įjungti galite 1 sekundę spustelėję maitinimo mygtuką; šaldytuvus sugrįš į ankstesnį temperatūros nustatymą.

Prietaiso naudojimas

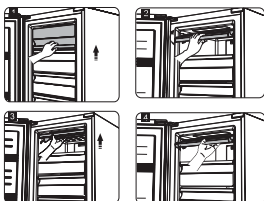
Prietaisas pateikiamas su priedais ir šiame skyriuje aprašomi geriausi būdai juos naudoti.

Šaldiklio dangtis

Dangtelį galima pasukti, kai norite nuimti stogą viršutinėje kameroje.

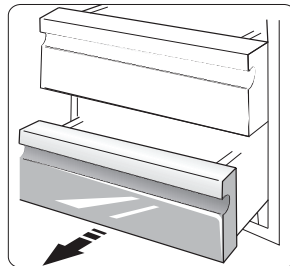
Prieš atidarant ar uždarant flanšo dangtį, jį pirmiausia reikia pakelti ant kelio.

Flanšo dangtis gali slinkti bėgiu aukštyn arba žemyn.



Šaldiklio stalčius

Jis naudojamas maisto produktams, kuriuos reikia užšaldyti, laikyti, įskaitant mėsą, žuvis ledus ir pan.



Naudingi patarimai ir gudrybės

Energijos taupymo patarimai

Norėdami taupyti energiją, vadovaukitės šiomis rekomendacijomis.

- Norėdami taupyti energiją, nepalikite ilgam laikui atidarytų durelių.
- Pasirūpinkite, kad šaldytuvas stovėtų toliau nuo bet kokių šilumos šaltinių (tiesioginių saulės spindulių, elektrinių orkaitių ar viryklių ir pan.).
- Nenustatinėkite šaltesnės nei būtina šaldytuvo temperatūros.
- Šaldytuve nelaikykite šilto maisto arba garuojančių skysčių.
- Statykite šaldytuvą gerai vėdinamoje patalpoje. Skaitykite skyrių „Naujo šaldytuvo diegimas“.
- Jeigu schema rodo tinkamą stalčių, vaisių ir daržovių skyriaus bei lentynų išdėstymą, šio išdėstymo nekeiskite, kadangi tai efektyviausia konfigūracija.

Patarimai, kaip atšaldyti šviežią maistą

- Nedėkite karšto maisto tiesiai į šaldytuvo ar šaldiklio skyrių. Tokiu būdu didinama vidaus temperatūra, dėl to kompresorius stipriau dirba ir vartoja daugiau energijos.
- Uždenkite ir suvyniokite, ypač, jeigu jis itin intensyvaus kvapo.

Šaldymo patarimai

- Jeigu šaldytuvas naudojamas pirmą kartą arba buvo nenaudojamas ilgą laiką, prieš dėdami maistą į šaldymo kamerą, leiskite jam veikti bent 2 valandas, esant didesniems nustatymams.

- Maistą ruoškite mažomis porcijomis tam, kad jis greitai užšaltų, o prireikus būtų galima atšildyti reikiamą kiekį.
- Maistą vyniokite į sandarią aliuminio foliją arba plastikinę maistinę plėvelę.
- Neleiskite nešaldytam maistui liestis su jau užšaldytais maisto produktais. Šaldytas maistas gali padidinti nešaldyto maisto temperatūrą.
- Jeigu užšaldyti produktai naudojami tiesiai iš šaldymo kameros, jie gali sukelti odos nušalimus.
- Norint sekti užšaldytų produktų saugojimo laiką, rekomenduojama ant kiekvienos pakuotės užrašyti jo užšaldymo datą.

Užšaldyto maisto laikymo patarimai

- Patikrinkite, ar šaldyto maisto pardavėjas tinkamai jį laikė.
- Atšildžius maistą, jis greitai genda ir negali būti užšaldomas pakartotinai. Neviršykite gamintojo nurodyto maisto laikymo termino.

Šaldytuvo išjungimas

Jeigu šaldytuvą norite išjungti ilgesniam laikui, kad jame nesusidarytų pelėšiai, būtina atlikti šiuos veiksmus.

1. Išimkite visą maistą.
2. Ištraukite maitinimo laidą iš elektros lizdo.
3. Kruopščiai išvalykite ir nusauskite šaldytuvą.
4. Palikite šiek tiek pravertas visas duris, kad oras galėtų cirkuluoti.

Valymas ir priežiūra

Higienos sumetimais šaldytuvą (įskaitant jo išorės ir vidaus priedus) būtina reguliariai valyti bent kartą į du mėnesius.

Dėmesio! Valant šaldytuvą turi būti atjungtas nuo maitinimo lizdo. Elektros smūgio pavojus! Prieš valydami šaldytuvą, išjunkite jį ir atjunkite maitinimo laidą.

Išorės valymas

Norėdami, kad šaldytuvas gražiai atrodytų, reguliariai jį valykite.

- Skaitmeninį skydelį ir ekrano skydelį šluostykite švaria, minkšta šluoste.
- Vandeniį purškškite ant šluostės, ne ant šaldytuvo. Tokiu būdu drėgmė tolygiai paskirstoma ant paviršiaus.

- Dureles, rankenėles ir korpuso paviršių valykite švelniu valikliu, tuomet sausai nušluostykite minkšta šluoste.

Dėmesio!

- Nenaudokite aštrių daiktų, jie gali sugadinti paviršių.
- Valymui nenaudokite skiediklių, automobilių ploviklių, baliklių, eterinio aliejaus, abrazyvinių valiklių arba organinių tirpiklių. Jie gali sugadinti šaldytuvo paviršių ir sukelti gaisrą.

Vidaus valymas

Šaldytuvo vidų būtina reguliariai valyti. Valyti lengviau, kai jame mažai maisto.

Šaldytuvo šaldymo kamerą valykite silpnu sodos bikarbonato tirpalu, tuomet nuskalaukite šiltu vandeniu, naudodami išgręžtą kempinėlą arba šluostę. Prieš dėdami lentynas ir krepšius, gerai iššluostykite.

Kruopščiai nusauskinkite visus paviršius ir išimamas dalis.

Nors šis šaldytuvas automatiškai atitirpinamas, dažnai darinėjant šaldymo kameros dureles, ant jų vidinių senelių gali atsirasti šerkšnas.

Jeigu šerkšno sluoksnis labai storas, palaukite, kol kameroje liks nedidelis maisto kiekis ir atlikite šiuos veiksmus:

1. Išimkite jame esantį maistą ir priedų krepšius, atjunkite šaldytuvą nuo maitinimo lizdo ir palikite atidarytas dureles. Gerai vėdinkite patalpą, kad pagreitinumėte atitirpimo procesą.
2. Atitirpinę, išvalykite šaldiklį pagal aukščiau pateiktas instrukcijas.

Dėmesio! Nenaudokite aštrių objektų šerkšno pašalinimui iš šaldymo kameros. Šaldytuvą galima įjungti tik tuomet, kai jis bus visiškai sausas.

Durų tarpiklių valymas

Pasirūpinkite, kad šaldytuvo durų tarpikliai būtų švarūs. Dėl lipnaus maisto ir gėrimų tarpikliai gali prilipti prie korpuso ir suplyšti atidarant duris. Plaukite tarpiklius švelniu valikliu ir šiltu vandeniu. Išvalę, gerai nuskalaukite ir išdžiovinkite.

Dėmesio! Šaldytuvą galima įjungti tik tuomet, kai durų tarpikliai visiškai sausi.

Sutrikimų šalinimas

Jeigu susiduriate su šaldytuvo problemomis arba nerimaujate, kad jis netinkamai veikia, prieš kviesdami pagalbą, galite atlikti keletą paprastų šiame skyriuje aprašytų patikrinimų.

Dėmesio! Nebandykite šaldytuvo taisyti patys. Jeigu atlikus žemiau aprašytus patikrinimus, problema išlieka, susisiekite su kvalifikuotu specialistu, įgaliotu techninės priežiūros techniku arba parduotuve, kurioje pirkote šaldytuvą.

Problema	Galima priežastis ir sprendimas
Prietaisas blogai veikia	Patikrinkite, ar tinkamai įjungtas maitinimo laidas į maitinimo lizdą.
	Patikrinkite saugiklį arba maitinimo šaltinio grandinę. Jei reikia, pakeiskite.
	Per žema aplinkos temperatūra. Norėdami išspręsti šią problemą, nustatykite šaltesnę šaldytuvo kameros temperatūrą.
	Automatinio atitirpinimo ciklo metu arba kurį laiką po to, kai šaldytuvus įjungiamas, šaldiklis neveikia. Tai normalus procesas, skirtas apsaugoti kompresorių.
Kameros skleidžia kvapą	Būtina išvalyti šaldytuvo vidų.
	Kvapus gali skleisti tam tikras maistas, dėžutės arba pakuotės.
Šaldytuvus skleidžia garsus	Toliau aprašyti garsai yra normalūs: <ul style="list-style-type: none"> ● Kompresoriaus veikimo garsas. ● Oro judėjimo garsas iš mažo ventiliatoriaus motoro šaldymo arba kitose kamerose. ● Gurguliavimas, panašus į verdantį vandenį. ● Pokšėjimas automatinio atitirpinimo metu. ● Traškėjimas prieš įsijungiant kompresoriui.
	Kiti neįprasti garsai gali atsirasti dėl toliau aprašytų priežasčių. Jiems atsiradus, būtina patikrinti šaldytuvą ir imtis veiksmų: Šaldytuvus pastatytas nelygiai. Šaldytuvo galinė pusė liečiasi su siena. Krenta arba rieda buteliai ar tara.
Variklis nuolat veikia	Dažnai veikiančio variklio garsas yra normalus reiškinys, jis dažniau veikia esant šioms aplinkybėms: <ul style="list-style-type: none"> ● Nustatyta šaltesnė nei reikia temperatūra. ● Į šaldytuvą neseniai buvo pridėta daug šilto maisto. ● Šaldytuvo išorėje esanti temperatūra per aukšta. ● Durys paliekamos atviros per ilgai arba per dažnai. ● Šaldytuvus buvo ką tik pastatytas arba įjungtas, nenaudojus ilgą laiką.
Kameroje atsiranda šerkšno sluoksnis	Patikrinkite, ar maistas neužkimšo oro išleidimo angų, o maistas išdėstytas užtikrinant pakankamą ventilaciją. Patikrinkite, ar gerai uždarytos durelės. Norėdami pašalinti šerkšną, skaitykite skyrių „Valymas ir priežiūra“.
Viduje naudojama per aukšta temperatūra	Durys buvo paliktos atviros per ilgai arba per dažnai; arba duris laiko praviras pašalinis objektas; arba šaldytuvus pastatytas palikęs nepakankamai erdvės šonuose, gale ir viršuje.

Problema	Galima priežastis ir sprendimas
Viduje naudojama per žema temperatūra	Padidinkite temperatūrą, vadovaudamiesi skyriuje „Ekranu valdikliai“ pateiktomis instrukcijomis.
Durys sunkiai užsidaro	Patikrinkite, ar šaldytuvo viršus atloštas 10-15 mm, kad durelės savaime užsidarytų. Galbūt koks nors objektas šaldytuvo viduje neleidžia jo uždaryti.
Vanduo laša ant grindų	Vandens indas (šaldytuvo galinės dalies apačioje) gali būti netinkamai sulygiuotas, išleidimo vamzdelis (esantis po kompresoriaus dėklu) gali būti netinkamai sureguliuotas ir nenukreipti vandens į vandeniui skirtą indą, arba gali būti užsikimšęs vandens išleidimo vamzdelis. Atitraukite šaldytuvą nuo sienos ir patikrinkite vandens indą bei išleidimo vamzdelį.

Šaldytuvo išmetimas

Šaldytuvą draudžiama išmesti kartu su buitinėmis atliekomis.

Pakuotės medžiagos

Pakuotės medžiagos pažymėtos perdirbimo simboliu ir yra perdirbamos.


Išmeskite pakuotės dalis į atitinkamą konteinerį, kad šios medžiagos galėtų būti perdirbamos.

Prieš išmetant prietaisą.

1. Ištraukite jungiklį iš elektros lizdo.
2. Nupjaukite elektros laidą ir išmeskite jį kartu su jungikliu.

Įspėjimas! Šaldytuvuose yra aušinimo medžiagos ir dujų izoliacija.

Aušinimo medžiaga ir dujos turi būti pašalintos profesionaliai, kad nepažeistų akių ar neužsidegtų. Prieš šalinimą įsitikinkite, kad aušinimo medžiagos grandinės vamzdžiai nėra pažeisti.

	Tinkamas įrenginio šalinimas
	<p>Šis simbolis, nurodytas ant gaminio ar jo pakuotės, nurodo, kad prietaiso negalima išmesti kartu su buitinėmis atliekomis. Prietaisą būtina pristatyti į atitinkamą surinkimo punktą, skirtą elektros ir elektronikos įrenginių perdirbimui. Tinkamai išmesdami prietaisą padėsite išvengti galimos neigiamos įtakos aplinkai ir žmonių sveikatai, kuri gali atsirasti dėl netinkamo prietaiso pašalinimo. Norėdami sužinoti daugiau informacijos apie prietaiso perdirbimą, susisiekite su savo savivaldybės atliekų tvarkymo tarnyba ar parduotuve, kurioje įsigijote prietaisą.</p>

Norėdami išvengti maisto taršos, laikykitės šių nurodymų:

- Ilgą laiką palikus atidarytas šaldytuvo duris, temperatūra įrenginio skyriuose gali stipriai pakilti.
 - Būtina reguliariai valyti sąlytį su maistu galinčius turėti paviršius ir atviras drenažo sistemas.
 - Žalia mėsa ir žuvis šaldytuve turi būti laikoma tinkamose talpose, kad nesiliestų su kitu maistu ir ant jo nelašėtų.
 - Dviejų žvaigždučių šaldyto maisto skyriai tinka laikyti užšaldytą maistą, laikyti arba gaminti ledus, ledo kubelius.
- Vienos, dviejų ir trijų žvaigždučių skyriai netinka šviežio maisto šaldymui.

Eil. Nr.	Šaldytuvo skyrius	Tikslinė šaldymo temperatūra [°C]	Tinkamas maistas
1	Šaldytuvai	+2 ~ +8	Kiaušiniai, virtas maistas, supakuoti maisto produktai, vaisiai ir daržovės, pieno produktai, pyragai, gėrimai ir kiti šaldymui netinkami maisto produktai.
2	(**)-šaldymo kamera	≤ -18	Jūros gėrybės (žuvis, krevetės, vėžiagyviai), gėlių vandenių žuvies ir mėsos produktai (rekomenduojamas laikas - 3 mėnesiai; maistinė vertė ir skonio kokybė su laiku mažėja), tinka šaldytiems šviežiams maisto produktams.
3	***-šaldymo kamera	≤ -18	Jūros gėrybės (žuvis, krevetės, vėžiagyviai), gėlių vandenių žuvies ir mėsos produktai (rekomenduojamas laikas - 3 mėnesiai; maistinė vertė ir skonio kokybė su laiku mažėja), tinka šaldytiems šviežiams maisto produktams.
4	**-šaldymo kamera	≤ -12	Jūros gėrybės (žuvis, krevetės, vėžiagyviai), gėlių vandenių žuvies ir mėsos produktai (rekomenduojamas laikas - 3 mėnesiai; maistinė vertė ir skonio kokybė su laiku mažėja), tinka šaldytiems šviežiams maisto produktams.
5	*-šaldymo kamera	≤ -6	Jūros gėrybės (žuvis, krevetės, vėžiagyviai), gėlių vandenių žuvies ir mėsos produktai (rekomenduojamas laikas - 3 mėnesiai; maistinė vertė ir skonio kokybė su laiku mažėja), tinka šaldytiems šviežiams maisto produktams.
6	0-žvaigždučių	-6 ~ 0	Šviežia kiauliena, jautiena, žuvis, vištiena, kai kurie supakuoti technologškai apdoroti maisto produktai ir pan. (rekomenduojama suvartoti tą pačią dieną, pageidautina laikyti ne ilgiau kaip 3 dienas). Iš dalies supakuoti / hermetiškai supakuoti technologškai apdoroti maisto produktai (neužšaldomi maisto produktai).
7	Aušinimo	-2 ~ +3	Šviežia/šaldyta kiauliena, jautiena, vištiena, gėlių vandenių žuvies produktai ir pan. (7 dienos mažesnėje kaip 0 °C; jei laikoma aukštesnėje kaip 0 °C temperatūroje, rekomenduojama suvartoti tą pačią dieną, pageidautina laikyti ne ilgiau kaip 2 dienas). Jūros gėrybės (žemesnėje kaip 0 °C temperatūroje - 15 dienų, aukštesnėje kaip 0 °C temperatūroje laikyti nerekomenduojama).

8	Šviežio maisto	0 ~ +4	Šviežia kiauliena, jautiena, žuvis, vištiena, virtas maistas ir pan. (rekomenduojama suvartoti tą pačią dieną, pageidautina laikyti ne ilgiau kaip 3 dienas).
9	Vyno	+5 ~ +20	Raudonas, baltas, putojantis ir kitoks vinas.

Pastaba. Maisto produktus šaldytuve laikykite jiems skirtuose skyriuose arba, laikydamiesi nurodytų jų laikymo temperatūrų.

- Jei šaldymo įrenginį planuojama laikyti tuščią ilgą laiką, jį būtina išjungti, atšildyti, išvalyti, išdžiovinti ir palikti praviras duris, kad įrenginyje nesikauptų pelėsis.

Vandens dozatoriaus valymas (skirta vandens dozatorių turintiems įrenginiams).

- Vandens talpas būtina išplauti, jei jos nenaudojamos 48 val.; jei vanduo nebuvo pilamas 5 dienas, praplaukite vandens sistemą, prijungę prie vandens tiekimo sistemos.

DĖMESIO! Prieš dedant į šaldytuvą, maistas turi būti supakuotas, skysčius būtina supilstyti į butelius ar uždaromas talpas, kadangi užterštą šaldytuvą gali būti sunku išvalyti.

Hisense

life reimagined

LIETOŠANAS PAMĀCĪBA

Pirms šīs ierīces izmantošanas rūpīgi izlasiet tās lietošanas pamācību un pārliecinieties, ka esat pilnībā izpratis pamācībā sniegtos norādījumus.

FV306N4CW2

Latviski

Saturs

Informācija par drošību un norādījumi.....	2	Ierīces izmantošana.....	13
Ierīces uzstādīšana.....	8	Noderīgi padomi.....	14
Durvju vēršanās virziena maiņa.....	9	Tīrīšana un apkope.....	14
Ierīces apraksts.....	11	Kļūmju novēršana.....	15
Vadības panelis.....	12	Ierīces nodošana atkritumos.....	17



Informācija par drošību un brīdinājumi

Lai ierīces izmantošana būtu droša un pareiza, pirms uzstādīšanas un pirmās izmantošanas reizes rūpīgi izlasiet šo pamācību, ieskaitot tajā ietvertos padomus un brīdinājumus. Lai izvairītos no nevajadzīgām kļūdām un negadījumiem, noteikti pārliecinieties, ka visi, kas izmanto ierīci, ir rūpīgi iepazinušies ar tās darbības principiem un drošības funkcijām. Saglabājiet šo pamācību un pārliecinieties, ka tā paliek pie ierīces, gadījumā, ja tā tiek pārvietota vai pārdota, lai ikviens, kas turpmāk izmantos ierīci, varētu rūpīgi iepazīties ar norādījumiem par ierīces izmantošanu un drošības paziņojumiem.

Lai neapdraudētu dzīvību un mantu, ievērojiet pamācībā norādītos drošības pasākumus. Ražotājs nevar uzņemties atbildību par bojājumiem, kas radušies nevērīgas rīcības rezultātā.

Drošības norādījumi saistībā ar bērniem un citiem neaizsargātiem lietotājiem

- **Saskaņā ar EN standartu**
Šo ierīci var izmantot bērni, kas ir vecāki par 8 gadiem, un personas ar samazinātām fiziskām, maņu vai garīgām spējām. Personas, kam nav pieredzes vai zināšanas ierīces lietošanā, drīkst lietot šo ierīci, ja viņas uzrauga vai pamāca par drošu ierīces izmantošanu un izskaidro iespējamus riskus. Bērni nedrīkst spēlēties ar ierīci. Bērni nedrīkst veikt ierīces tīrīšanu vai apkopi, ja viņus neuzrauga pieaugušais.
- **Saskaņā ar IEC standartu**
Šo ierīci nevar izmantot cilvēki (ieskatot bērni) ar samazinātām fiziskām, maņu vai garīgām spējām vai cilvēki, kam nav pieredzes vai zināšanas ierīces lietošanā, ja vien par viņu drošību atbildīgās personas viņus neuzrauga un nepamāca par drošu ierīces izmantošanu.

-
- Glabājiet iepakojumu bērniem nepieejamā vietā, jo pastāv nosmakšanas risks.
 - Ja nododat ierīci atkritumos, atvienojiet kontaktdakšu no sienas rozetes, nogrieziet savienojuma vadu (pēc iespējas tuvāk ierīcei) un noņemiet durvis, lai nepieļautu, ka bērni, spēlējoties, gūst elektrisko triecienu vai ieslēdz sevi ledusskapī.
 - Ja ierīce ar magnētisko durvju blīvējumu aizstās vecāku ierīci ar atsperes fiksatoru (slēdzeni) uz durvīm vai vāka, pirms izmest ierīci atkritumos, noteikti padariet atsperes fiksatoru neizmantojamu. Tas neļaus bērniem nokļūt dzīvībai bīstamās lamatās.

Vispārēja drošība



- **BRĪDINĀJUMS** — šo ierīci ir paredzēts izmantot mājāsaimniecībās un vietās kā - personāla virtuvē, veikalos, birojos un citās darba telpās;
 - lauku mājās, viesnīcās, moteļos un citās dzīvojamās platībās;
 - vietās, kur tiek piedāvāta pārnakšņošana ar brokastīm;
 - ēdināšanas un līdzīgās nekomerciālās vietās.
- **BRĪDINĀJUMS** — neglabājiet ierīcē sprāgstošas vielas, piemēram, aerosolu bundžiņas ar uzliesmojošu propelentu.
- **BRĪDINĀJUMS** — ja elektrības vads ir bojāts, ražotājam, servisa pārstāvim vai citai atbilstoši kvalificētai personai tas jānomaina, lai izvairītos no iespējamās elektrotraumas.
- **BRĪDINĀJUMS** — neaizsprostojiet ventilācijas atveres ierīces korpusā vai iebūvētajā konstrukcijā.
- **BRĪDINĀJUMS** — neizmantojiet mehāniskas ierīces vai citus līdzekļus (izņemot ražotāja ieteiktos), lai paātrinātu atkausēšanas procesu.
- **BRĪDINĀJUMS** — nesabojājiet dzesējošās vielas kontūru.
- **BRĪDINĀJUMS** — neizmantojiet elektriskās ierīces pārtikas uzglabāšanas nodalījumos, ja vien tās nav ražotāja ieteiktas ierīces.

BRĪDINĀJUMS — dzesējošā viela un izolācijas gāzveida viela ir uzliesmojoša. Nododiet ierīci tikai autorizētā atkritumu savākšanas centrā. Nepakļaujiet ierīci liesmas iedarbībai.

BRĪDINĀJUMS — novietojot ierīci, pārliecinieties, ka elektrības vads nav iespiests vai bojāts.

BRĪDINĀJUMS — ierīces aizmugurē nenovietojiet vairākas pārvietojamas rozetes vai pārvietojamus barošanas avotus.

Apgaismes lampu nomaiņa

BRĪDINĀJUMS — apgaismes lampu nomaiņu nedrīkst veikt lietotājs! Ja apgaismes lampas ir bojātas, sazinieties ar klientu apkalpošanas centru, lai lūgtu speciālista palīdzību.

Šis brīdinājums attiecas tikai uz ledusskapjiem, kam ir uzstādītas apgaismes lampas.

Dzesējošā viela

Ierīces dzesēšanas kontūrā ir iepildīta dzesējošā viela izobutāns (R600a), kas ir dabīga, videi draudzīga gāze. Tomēr tā ir uzliesmojoša. Ierīces transportēšanas un uzstādīšanas laikā nodrošiniet, ka neviena no dzesēšanas kontūra daļām netiek sabojāta.

Dzesējošā viela (R600a) ir uzliesmojoša.

BRĪDINĀJUMS — ledusskapja izolācijā ir dzesējošas vielas un gāzes. Dzesējošu vielu un gāzes nepieciešams profesionāli izņemt, jo tās var ievainot acis vai izraisīt aizdegšanos.

Pirms ierīces nodošanas atkritumos pārliecinieties, ka dzesēšanas vielas kontūrs nav bojāts.

BRĪDINĀJUMS: uzliesmojoši materiāli



Ja dzesēšanas kontūrs tiek bojāts:

- izvairieties no atklātas liesmas vai aizdegšanās avotiem;
- kārtīgi izvēdiniet telpu, kurā atrodas ierīce.

Jebkāda veidā mainīt ierīces specifikācijas vai pārveidot šo ierīci ir bīstami. Elektriskā vada bojājumi var izraisīt īssavienojumu, ugunsgrēku un/vai elektrisko triecienu.



Elektrodrošība

1. Elektrības vadu nedrīkst pagarināt.
 2. Pārliedzinieties, ka elektrības vads nav saspriests vai sabojāts. Saspriests vai sabojāts elektrības vads var pārkarst un izraisīt ugunsgrēku.
 3. Nodrošiniet, ka brīvi varat piekļūt ierīces kontaktdakšai.
 4. Atvienojot kontaktu, nevelciet aiz elektrības vada.
 5. Ja sienas rozete ir vaļīga, neievietojiet tajā kontaktdakšu. Pastāv elektriskā trieciena vai ugunsgrēka risks.
 6. Jūs nedrīkstat izmantot ierīci, ja tai nav iekšējais lampas pārsegs.
 7. Ledusskapis darbojas 220-240/50Hz vienfāzes maiņstrāvas elektrotīklā. Ja sprieguma svārstības lietotāja rajonā ir tik lielas, ka spriegums pārsniedz norādīto diapazonu, drošības apsvērumu dēļ pārliedzinieties, ka tiek izmantots automātiskais sprieguma regulators uz ledusskapi, kura jauda lielāka par 350W. Ledusskapis jāpievieno speciālai rozetei nevis parastai, kur tiek pievienotas arī citas elektroierīces. Rozetei jāatbilst sienas kontaktam un jābūt aprīkotai ar zemējumu.
- Jebkāda veidā mainīt ierīces specifikācijas vai pārveidot šo ierīci ir bīstami. Elektriskā vada bojājumi var izraisīt īssavienojumu, ugunsgrēku un/vai elektrisko triecienu.

Lietošana ikdienā

- Neglabājiet ierīcē uzliesmojošas gāzes vai šķidrumus. Pastāv sprādziena risks.
- Neizmantojiet ledusskapī elektroierīces (piem., elektriskos saldējuma aparātus, mikserus, utt.).
- Atvienojot ledusskapi no elektrotīkla, nevelciet aiz vada.
- Nenovietojiet karstus priekšmetus blakus ierīces plastmasas detaļām.

-
- Nenovietojiet pārtikas produktus tieši pie gaisa izvades pie ārējās sienas.
 - Uzglabājiet fasētu, saldētu pārtiku saskaņā ar saldētās pārtikas ražotāja norādījumiem.
 - Rūpīgi ievērojiet ierīces ražotāja ieteikumus par uzglabāšanu.
 - Skatiet attiecīgos norādījumus par uzglabāšanu.
 - Neievietojiet gāzētus vai dzirkstošus dzērienus saldēšanas nodalījumā, jo šķidrums sasaldot, uz trauku tiek radīts spiediens, kas var radīt tā eksploziju un rezultātā sabojāt ierīci
 - Saldēta pārtika var izraisīt apsaldējumus, ja tā tiek lietota uzreiz pēc izņemšanas no saldētavas.
 - Nenovietojiet ierīci tiešā saules gaismā.
 - Turiet sveces un citus priekšmetus ar atklātu liesmu drošā attālumā no ierīces, lai tā neaizdegtos.
 - Ierīce ir paredzēta pārtikas produktu un/vai dzērienu uzglabāšanai parastās māsaimniecībās, atbilstoši skaidrojumam šajā pamācībā.
 - Ierīce ir smaga. Pārvietojot to, esiet piesardzīgs.
 - Neņemiet un nepieskarieties priekšmetiem saldētavā ar mitrām/slapjām rokām, jo varat gūt ādas bojājumus vai apsaldēties.
 - Neizmantojiet pamatni, atvilktnes, durvis, utt., lai uz tiem stāvētu vai atbalstītos.
 - Saldētu pārtiku pēc atkausēšanas nedrīkst atkārtoti sasaldēt.
 - Nelietojiet uzturā tikko no saldētavas izņemtu sasaldētu sulu vai ledus gabaliņus, jo pastāv risks apsaldēt mutes dobumu vai lūpas.
 - Lai nepieļautu priekšmetu krišanu un ievainojumu vai ierīces bojājumu izraisīšanu, neievietojiet pārāk daudz produktu durvju plauktos vai pārāk daudz pārtikas augļu nodalījuma atvilktnēs.

Uzmanību!

Apkope un tīrīšana

- Pirms veikt apkopi, izslēdziet ierīci un atvienojiet kontaktdakšu no sienas rozetes.
- Netīriet ierīci ar metāla priekšmetiem, tvaika tīrītāju, gaistošām eļļām, organiskajiem šķīdinātājiem vai abrazīviem tīrītājiem.
- Neizmantojiet asus priekšmetus, lai noņemtu sarmu no ierīces. Izmantojiet plastmasas skrāpi.

Uzstādīšana Svarīgi!

- Lai izveidotu pievienojumu elektrotīklam, sekojiet pamācībā sniegtajiem norādījumiem.
- Izpakojiet ierīci un vizuāli pārbaudiet, vai tā nav bojāta. Ja konstatējat bojājumus, nepievienojiet ierīci elektrotīklam.
- Nekavējoties paziņojiet par iespējamiem bojājumiem veikalā, kur iegādājāties ledusskapi. Saglabājiet iepakojumu.
- Pirms pievienot ierīci elektrotīklam, nolīmeņojat to un uzgaidiet vismaz četras stundas, lai eļļa ieplūstu atpakaļ kompresorā.
- Nodrošiniet ap ierīci pietiekamu gaisa cirkulāciju, pretējā gadījumā ierīce var pārkarst. Lai nodrošinātu gaisa cirkulāciju, sekojiet norādījumiem par uzstādīšanu.
- Ja vien iespējams, ierīces aizmugure nedrīkst atrasties pārāk tuvu sienai, lai izvairītos no sienas saskares ar karstām ierīces detaļām (kompresoru, kondensatoru). Lai novērstu ugunsgrēka risku, sekojiet norādījumiem par uzstādīšanu.
- Ierīce nedrīkst atrasties radiatoru vai plīts tuvumā. Pārliecinieties, ka pēc ierīces uzstādīšanas varat piekļūt kontaktdakšai.

Apkope

- Ar elektrību saistītos darbus, kas nepieciešami, lai veiktu ierīces apkopi, jāveic kvalificētiem elektriķiem vai kompetentai personai. Ierīces apkope jāveic autorizētā servisa centrā un jāizmanto tikai oriģinālas rezerves daļas.
 - 1) Ja ierīcei ir bezsarmas sistēma (Frost Free).
 - 2) Ja ierīcei ir saldētavas nodalījums.

Piezīme:

Bērni vecumā no 3 līdz 8 gadiem drīkst ielikt un izņemt produktu no dzesēšanas ierīcēm. (Šis punkts attiecas tikai uz ES reģionu).

Ledusskapja uzstādīšana

Pirms ledusskapja pirmās izmantošanas reizes, ievērojiet sekojošus padomus.

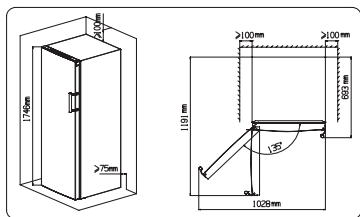
Gaisa cirkulācija apkārt ierīcei



Efektīvākas dzesēšanas sistēmas darbības un enerģijas taupīšanas nolūkā ap ierīci

ir jānodrošina pietiekama gaisa cirkulācija. Tādēļ apkārt ledusskapim ir jāatstāj pietiekami daudz brīvas vietas.

Ieteikums: vēlams atstāt vismaz 75 mm brīvas vietas starp ledusskapja aizmugurējo daļu un sienu, vismaz 100 mm virs ledusskapja, kā arī 100 mm no tā sāna līdz sienai. Atstājiet brīvu vietu ledusskapja priekšā, lai varētu atvērt durvis par 135° (kā redzams zemāk sniegtajos attēlos).



Piezīme

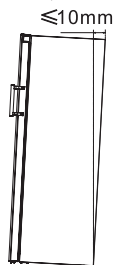
● Šis ledusskapis darbojas labi zemāk sniegtajā tabulā norādītajās klimata klasēs. Ledusskapis var nedarboties pareizi, ja tas ilgstoši atrodas temperatūrā, kas neietilpst norādītajā temperatūras diapazonā.

Klimata klase	Apzīmējums	Apkārtējā temperatūra
Pagarināts	SN	+10°C līdz +32°C
Mērens	N	+16°C līdz +32°C
Subtropu	ST	+16°C līdz +38°C
Tropu	T	+16°C līdz +43°C

- Novietojiet ledusskapi sausā vietā, lai izvairītos no augsta mitruma līmeņa.
- Nepakļaujiet ledusskapi tiešu saules staru, lietus vai sala iedarbībai. Novietojiet ledusskapi tālāk no tādiem karstuma avotiem kā plīts, kamīns vai sildītājs.

Ledusskapja līmeņošana

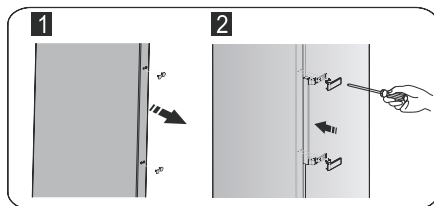
- Lai nodrošinātu vienādu līmeni un gaisa cirkulāciju ledusskapja aizmugurē (apakšā), var būt nepieciešams noregulēt apakšējās kājiņas. To var darīt ar rokām vai izmantot piemērotu atslēgu.
- Lai ļautu durvīm aizvērties pašām, atlieciet augšdaļu atpakaļ par apmēram 10 mm.



Durvju roktura uzstādīšana

Lai atvieglotu pārvadāšanu, durvju rokturi ir atsevišķi ievietoti plastmasas maisiņā. Durvju rokturus varat uzstādīt sekojoši.

1. Izņemiet skrūvju cauruma vāciņus tajā durvju pusē, kur vēlaties uzstādīt durvju rokturi, un pēc tam ielieciet tos atpakaļ plastmasas maisiņā.
2. Novietojiet rokturi durvju labajā pusē, saglabājot skrūvju caurumu asis rokturī un durvīs vienā līnijā, kā redzams attēlā.







3. Piestipriniet rokturi ar skrūvēm, kas ievietotas plastmasas maisiņā. Un pēc tam uzstādiet roktura vāciņus, kā redzams augstāk attēlā.

Durvju vēršanās virziena maiņa

Nepieciešamības gadījumā durvju vēršanās virzienu var mainīt no labās puses (esošais virziens) uz kreiso.

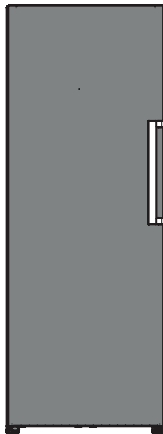
Brīdinājums! Pirms mainīt durvju vēršanās virzienu, atslēdziet ledusskapi no tīkla. Pārļiecinieties, ka kontaktdakša ir atvienota no rozetes.

Nepieciešamie rīki:

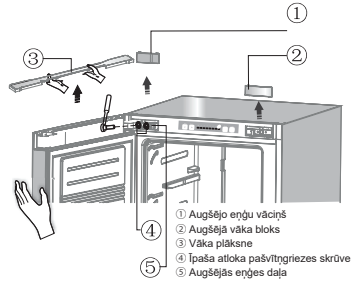
	
8mm uzmaucamā galatslēga	Krusta skrūvgriezis
	
Plakanais skrūvgriezis	8mm atslēga

Piezīme: Pirms novietot ledusskapi guļus, lai piekļūtu pamatnei, Jums tas jānovieto uz mīksta putu iepakojuma vai līdzīga materiāla, lai nesabojātu ledusskapja aizmuģuri. Lai mainītu durvju vēršanās virzienu, ieteicamas veikt šādas darbības.

1. Novietojiet ledusskapi vertikāli.

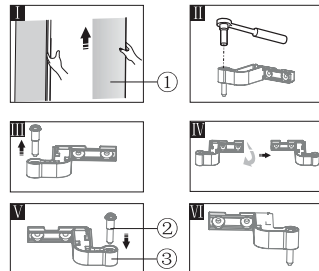


2. Noņemiet detaļu ① un detaļu ② no ledusskapja korpusa, un tad tādā pašā veidā noņemiet detaļu ③ no durvīm. Noņemiet detaļu skrūves ④, tad noņemiet detaļu ⑤, kā parādīts zemāk attēlā.

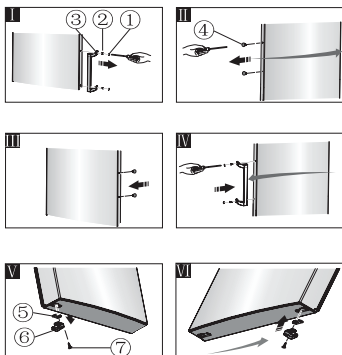


Piezīme: Veicot 2. darbību, turiet durvis ar roku, lai tās nenokristu.

3. Noņemiet durvis ① un novietojiet tās uz gludas virsmas ar paneli uz augšu. Pieskrūvējiet eņģu asi ② (ieskaitot paplāksni), kā parādīts attēlos II un III, un pēc tam pagrieziet augšējo eņģu fiksēto dēli ③ otrādi, kā parādīts attēlā IV. Beigās piestipriniet detaļu ② uz detaļas ③, kā parādīts attēlos V un VI, tad novietojiet tās malā, lai vēlāk izmantotu.

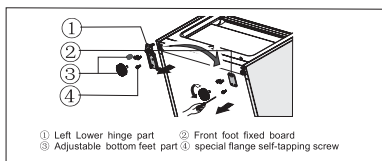


4. Noņemiet roktura vāciņus ① un atskrūvējiet skrūves ②, noņemiet rokturi ③, kā parādīts attēlā I, pēc tam novietojiet to maļā, lai vēlāk izmantotu. Noņemiet skrūvju caurumu vāciņus ④, kā parādīts attēlā II, un uzstādiēt tos labajā pusē, kā parādīts attēlā III. Pārlieciēt rokturi uz kreiso pusi, uzstādiēt to, kā parādīts attēlā IV. Atvienojiet durvju atduri ⑤ un ierobežošanas bloku ⑥ un tad uzstādiēt durvju atduri un ierobežošanas bloku labajā pusē, kā parādīts attēlos V un VI.



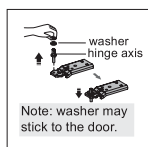
- ① Roktura vāciņi
② Skrūves
③ Rokturis
④ Skrūvju caurumu vāciņi
- ⑤ Durvju atdure
⑥ Ierobežošanas bloks
⑦ Pašvītņgrīzes skrūves

5. Novietojiet ledusskapi plakaniski, noņemiet detaļu ③ pēc tam atskrūvējiet skrūves ④. Noņemiet detaļu ② un ①, kā parādīts attēlā.

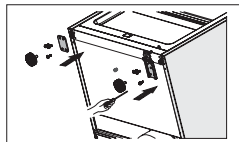


- ① Left Lower hinge part
② Front foot fixed board
③ Adjustable bottom feet part
④ special flange self-tapping screw

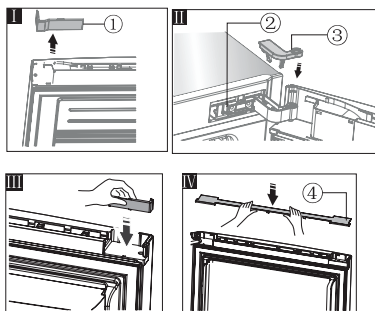
6. Izskrūvējiet apakšējo eņģu asi, nomainiet to uz tuvāko cauruma vietu un pēc tam pieskrūvējiet un piestipriniet paplāksni, kā parādīts attēlā.



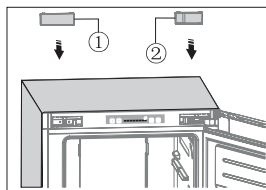
7. Vienkārši uzstādiēt atpakaļ ar 5 darbībām, nomainiet detaļu ① pa labi un detaļu ② pa kreisi un pēc tam piestipriniet tās ar skrūvēm ④. Visbeidzot uzstādiēt detaļu ③.



8. Noņemiet detaļu ①, novietojiet to maļā, lai izmantotu vēlāk, kā parādīts attēlā I. Pārvietojiet saldētavas durvis atbilstošā pozīcijā, noregulējiet detaļu ② un durvis, tad piestipriniet detaļu ② ar skrūvēm, kā parādīts attēlā II. (Uzstādišanas laikā turiet augšējās durvis ar rokām). Piestipriniet detaļu ③, kā parādīts attēlā II (atrodas plastmasas maisiņā). Pagrieziet detaļu ① par 180° un uzstādiēt to durvju kreisajā stūrī, kā parādīts attēlā III. Beigās uzstādiēt detaļu ④, kā parādīts attēlā IV (kas tika noņemta 2. solī)



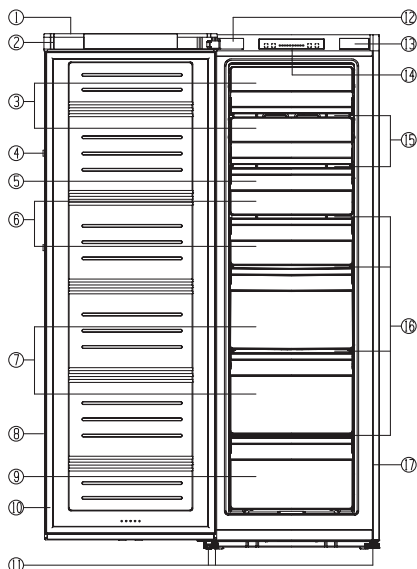
9. Visbeidzot uzstādiēt detaļu ① un ② (kuras abas tika noņemtas 2. solī) uz ledusskapja korpusa, kā redzams attēlā zemāk.



Ierīces apraksts

Ierīces apskats

1. Augšējo durvju pārsegs
2. Stūra pārsegs
3. Pārlaidums
4. Rokturis (aizmugure)
5. Ledus paplāte (iekšpusē)
6. Augšējā saldētava atvilktnē
7. Vidējā saldētava atvilktnē (miltzīga kaste)
8. Saldētava durvis
9. Apakšējā saldētava atvilktnē
10. Saldētavas durvju blīvējums
11. Regulējamas apakšējās kājas
12. Eņģu vāciņš
13. Bloku pārsegs
14. Funkcionālā dēļa daļa
15. Stikla plaukts
16. Plaukta daļa (iekšpusē)
17. Korpus



Piezīme: Tā kā mūsu produkti tiek nepārtraukti modificēti, jūsu ledusskapis var nedaudz atšķirties no šīs lietošanas instrukcijas, taču tā funkcijas un lietošanas metodes paliek tās pašas. Lai saldētavā iegūtu vairāk vietas, varat izņemt atvilktnes (atskaitot saldētavas apakšējo atvilktni) un pagriežamo ledus paplāti.

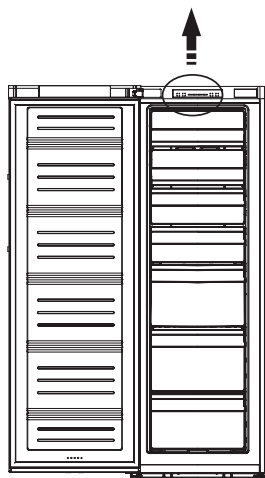
Piezīme: Lai panāktu šī produkta maksimālo energoefektivitāti, novietojiet visus plauktus un atvilktnes to sākotnējā stāvoklī, kā parādīts iepriekš ilustrācijā.

Displeja vadība

Visas ierīces funkcijas un vadības ir viegli pieejamas no vadības paneļa, kas ērti atrodas uz ledusskapja korpusa augšdaļas. Displeja shēmas plate ļauj viegli konfigurēt funkcijas un iestatījumus vienkāršā un intuitīvā veidā.

Svarīgi!

Kad ledusskapis ir pievienots elektroenerģijai, visas signālgaismas iedegsies uz 3 sekundēm, un būs dzirdama silgs pīkstiens. Displeja panelis sastāv no četrām pogām un astoņām signālgaismām. Nospiežot pogu, izdzirdēsiet tsu pīkstienu.




Temperatūras kontrole

Mēs iesakām, pirmo reizi ieslēdzot ledusskapi, iestatīt temperatūru ledusskapī uz -18°C . Ja vēlaties mainīt temperatūru, rīkojieties sekojoši.


Uzmanību! Izvēlēta temperatūra ir vidējā temperatūra, kas tiks uzturēta visā ledusskapja kamerā. Temperatūra katrā nodalījumā var atšķirties no temperatūras vērtībām, kas ir redzamas panelī. Tas ir atkarīgs no ledusskapī uzglabātās pārtikas daudzuma un izvietojuma. Arī apkārtējā temperatūra var ietekmēt faktisko ledusskapja iekšējo temperatūru.

1. Temp

 Nospiediet pogu "Temp", lai iestatītu saldētavas temperatūru starp -14°C un -24°C pēc nepieciešamības, un salīdzināmās temperatūras gaisma iedegsies atbilstoši šādai secībai.



2. Super

 Super funkcija ātri pazemina temperatūru saldētavā, lai pārtika tiktu sasaldēta ātrāk nekā parasti.

Šī funkcija arī palīdz ilgāk saglabāt vitamīnus un svaigas pārtikas uzturvērtību.

- Nospiediet pogu "Super", lai aktivizētu funkciju super freeze. Iedegsies gaisma un parādīsies saldētavas temperatūras iestatījums -24°C .
- Lūdzu, pagaidiet apmēram 24 stundas, ja tiek sasaldēts maksimālais pārtikas daudzums.
- Super Freeze funkcija automātiski izslēdzas pēc 26 stundām un saldētavas temperatūra atgriezīsies iepriekšējā iestatījumā.
- Kad ieslēgta super sasaldēšanas funkcija, jūs varat izslēgt super sasaldēšanas funkciju, nospiežot pogu " Super " vai " Temp", pēc tam saldētavas temperatūras iestatījumu vai funkciju režīmu, lai atgrieztos pie iepriekšējā iestatījuma.

3. Alarm



Trauksmes gadījumā iedegas ikona "Trauksme" un sāk skaņēt skaņa.

Nospiediet pogu "Trauksme", lai apturētu trauksmi un zvanu, pēc tam ikona "Signāls" izslēgsies.

Uzmanību! Kad ledusskapi ieslēdz pēc neaktivitātes perioda, trauksme var tikt aktivizēta. Šajā gadījumā nospiediet pogu 'Trauksme', lai to atceltu.

Door Alarm

Trauksmes signāls uz zvanu skaņas norāda uz neparastiem apstākļiem, piemēram, nejauši atvērtu logu. Atstājot ledusskapja durvis atvērtas vairāk nekā 2 minūtes, tiks aktivizēts durvju trauksmes signāls un skaņas signāls. Skaņas signāls 3 reizes minūtē pīkst 10 minūtes. Durvju aizvēršana atceļ durvju signalizāciju un skaņas signālu.

- Lai ietaupītu elektroenerģiju, izmantojot ledusskapi, neturiet ilgstoši durvis atvērtas. Durvju trauksmi var izslēgt, aizverot durvis.

Temperatūras trauksme

Tā ir svarīga funkcija, kas brīdina lietotājus par potenciālu

uzglabātās pārtikas sabojāšanos. Elektroenerģijas padeves pārtraukuma gadījumā, piemēram, atslēgšanās Jūsu dzīvesvietas zonā, kamēr Jūs esat prom, temperatūras trauksme var tikt aktivizēta, kad jauda ierīcē tiek atjaunota.

4. Power



Ja vēlaties pārtraukt tā lietošanu, varat izslēgt ierīci, nospiežot pogu 'Barošana'.

- Kad ledusskapis darbojas, ierīci var izslēgt, vairāk nekā 5 sekundes nospiežot pogu 'Ieslēgt', tikmēr izslēgšanas panelis tiks izslēgts.

Svarīgi! Šajā laikā neglabājiet pārtikas produktus ledusskapī.

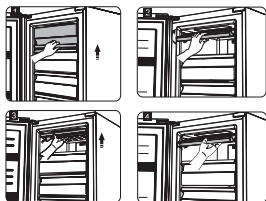
- Kad ierīce ir izslēgta, ierīci var ieslēgt, 1 sekundi nospiežot pogu 'Ieslēgt', un ledusskapis atgriežas iepriekšējā temperatūras iestatījumā.

Ierīces izmantošana

Ledusskapis ir aprīkots ar dažādiem piederumiem. Šajā sadaļā ir aprakstīts optimālais to izmantošanas veids.

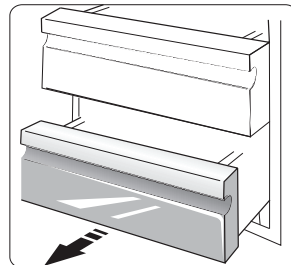
Saldētavas vāks

Vāku var pagriezt uz augšu, kad vēlaties izņemt juntu augšējā kamerā. Pirms atverat vai aizverat atloka vāku, vispirms tas ir jāpaceļ uz celiņu. Pēc tam atloka pārsegs var slīdēt gar celiņu uz augšu vai apakšu.



Saldētavas atvilktnē

To izmanto, lai uzglabātu pārtiku, kas jāsasaldē, ieskaitot gaļu, zivju saldējumu utt.



Noderīgi padomi

Padomi enerģijas taupīšanai

Lai ietaupītu elektroenerģiju, Hisense iesaka ievērot sekojošos padomus.

- Neturiet ilgstoši atvērtas ledusskapja durvis.
- Nodrošiniet, ka ierīce neatrodas karstuma avotu tuvumā (tieša saules gaisma, elektriskā cepeškrāsns vai plīts virsma, u.c.)
- Neuzstādiet temperatūru zemāku, nekā nepieciešams.
- Neuzglabājiet ierīcē siltu ēdienu vai iztvaikojošu šķidrumu.
- Novietojiet ierīci labi vēdinātā telpā, kur nav mitrums. Skatiet sadaļu "Ierīces uzstādīšana".
- Ja attēlā parādīta pareizā atvilktnu, augļu nodalījumu un plauktu kombinācija, nepielāgojiet kombināciju, jo tā ir izstrādāta visenergoefektīvākajā konfigurācijā.

Padomi svaigas pārtikas atdzesēšanai

- Neievietojiet karstu ēdienu tieši ledusskapī vai saldētavā. Iekšējā temperatūra palielināsies, rezultātā kompresoram būs jādarbojas vairāk un tiks patērēts vairāk elektroenerģijas.
- Apsedziet vai ietiniet ēdienu, sevišķi, ja tam ir spēcīgs aromāts.
- Novietojiet ēdienu pareizi, lai ap to var cirkulēt gaiss.

Padomi sasaldēšanai

- Pirmo reizi ieslēdzot ierīci vai pēc ilgstoša ierīces izmantošanas pārtraukuma, ļaujiet tai darboties vismaz 2 stundas zemākajos iestatījumos un tikai tad ievietojiet pārtiku nodalījumos.

- Gatavojiet ēdienu mazās porcijās, lai tas ātri un pilnīgi sasaltu un lai pēc tam varētu atkausēt tikai nepieciešamo daudzumu.
- Ietiniet pārtiku alumīnija folijā vai polietilēna pārtikas ietinamajā papīrā, kas ir hermētiski.
- Nepieļaujiet, ka svaiga, nesasaldēta pārtika saskaras ar pārtiku, kas jau ir sasalusi. Šādā gadījumā sasaldēti pārtika var tikt daļēji atkausēta.
- Sasaldēti produkti, ja tos lieto uzreiz pēc izņemšanas no saldētavas, var izraisīt ādas apsaldējumus.
- Ieteicams saldētos iepakojumus marķēt, uzrakstot tiem datumus, lai varētu izsekot glabāšanas termiņam.

Ieteikumi saldētas pārtikas uzglabāšanai

- Pārlicinieties, ka pārtikas tirgotājs ir pareizi uzglabājis saldēto pārtiku.
- Pēc atsaldēšanas pārtika ātri sabojājas un to nedrīkst atkārtoti sasaldēt. Nepārsniedziet ražotāja norādīto uzglabāšanas laiku.

Ierīces izslēgšana

Ja ierīci nepieciešams uz ilgāku laiku izslēgt, veiciet sekojošo, lai nepieļautu pelējuma rašanos uz ierīces.

1. Izņemiet visu pārtiku.
2. Atvienojiet kontaktdakšu no sienas rozetes.
3. Iztīriet un kārtīgi izžāvējiet iekšpusi.
4. Nodrošiniet, ka visas durvis ir nedaudz pavērtas, lai gaiss varētu cirkulēt.

Tīrīšana un apkope

Higiēnisku apsvērumu dēļ ierīci (ieskaitot ārējos un iekšējos piederumus) regulāri, vismaz reizi divos mēnešos ir jātīra.

Uzmanību! Tīrīšanas laikā ierīci nedrīkst pievienot elektrotīklam. Pastāv strāvas trieciena risks! Pirms veikt tīrīšanu, izslēdziet ierīci un atvienojiet kontaktdakšu no sienas rozetes.

Ārpuses tīršana

Lai ierīce izskatītos nevainojami, tā regulāri jātīra.

- Noslaukiet digitālo paneli un displeja paneli ar tīru, mīkstu lupatiņu. virsmas.

- Uzsmidziniet ūdeni uz tīršanas lupatiņas, nevis uz ierīces virsmas. Tas palīdz vienmērīgi sadalīt mitrumu uz

- Tīriet durvis, rokturus un skapja virsmas ar maigu mazgāšanas līdzekli un tad noslaukiet ar mīkstu drānu.

Uzmanību!

- Neizmantojiet asus priekšmetus, jo tie var saskrāpēt virsmu.

- Tīršanai neizmantojiet atšķaidītāju, automašīnu mazgāšanas līdzekli, hloru, ēteriskās eļļas, abrazīvus tīršanas līdzekļus vai organiskos šķīdinātājus, piemēram, benzolu. Tie var sabojāt ierīces virsmu un var izraisīt ugunsgrēku.

Iekšpuses tīršana

Ierīces iekšpuse regulāri jātīra. To ir vieglāk tīrīt, ja ledusskapī ir maz pārtikas.

Izslaukiet ledusskapja saldētavas iekšpusi ar vāju sodas bikarbonāta šķīdumu un tad izskalojiet ar siltu ūdeni, izmantojot izspiestu sūkli vai lupatiņu. Pilnīgi nosusiniet, pirms ielikt atpakaļ plauktus un grozus. Kārtīgi nosusiniet visas virsmas un noņemamās detaļas.

Lai gan šī ierīce atkausējas automātiski, uz saldētavas iekšējām sienām var parādīties sarma, ja saldētavas durvis tiek bieži atvērtas vai pārāk ilgi turētas vaļā. Ja sarma ir pārāk bieza, izvēlieties periodu, kad pārtikas krājumi ir nelieli un rīkojieties sekojoši:

1. Izņemiet esošo pārtiku un piederumu grozus, atvienojiet ierīci no elektrotīkla un atstājiet durvis atvērtas. Kārtīgi izvēdiniet telpu, lai paātrinātu atkausēšanas procesu.
2. Kad atsaldēšana ir pabeigta, iztīriet saldētavu, kā norādīts pamācībā iepriekš.

Uzmanību! Lai noņemtu sarmu no saldētavas nodalījuma, neizmantojiet asus priekšmetus. Kad iekšpuse ir pilnīgi izžuvusi, ierīci var atkal pievienot elektrotīklam un ieslēgt.

Durvju blīvējuma tīršana

Rūpējieties, lai durvju blīvējums būtu tīrs. Lipīga pārtika un dzērieni var izraisīt blīvējuma pielipšanu skapim un, atverot durvis, to saplēst. Nomazgājiet blīvējumu ar vieglu mazgāšanas līdzekli un siltu ūdeni. Pēc tīršanas noskalojiet to un kārtīgi nožāvējiet.

Uzmanību! Ierīci drīkst ieslēgt tikai tad, kad blīvējums ir pilnīgi nožuvus.

Kļūmju novēršana

Ja sakaraties ar ierīces darbības problēmām vai Jums radušās bažas, ka ierīcenedarbojas pareizi, pirms zvanīt klientu centram, veiciet vienkāršas pārbaudes, kas norādītas šajā pamācības sadaļā.

Brīdinājums! Nemēģiniet pats labot ierīci. Ja, pabeidzot zemāk minēto pārbaudi, problēma nav novērsta, sazinieties ar kvalificētu speciālistu, autorizētu servisa tehniķi vai veikalu, kur iegādājāties ierīci.

Problēma	Iespējamais iemesls un risinājums
Ierīce nedarbojas pareizi	Pārbaudiet, vai elektrības kontaktdakša ir kārtīgi ievietota sienas rozetē.
	Pārbaudiet drošinātāju vai elektropadeves ķēdi (pagarinātāju), ja nepieciešams, nomainiet to.
	Apkārtējā temperatūra ir pārāk zema. Mēģiniet iestatīt kamerā zemāku temperatūru, lai atrisinātu šo problēmu.
	Automātiskā atkausēšanas cikla laikā saldētava nedarbojas, vai nedarbojas īsu brīdi pēc ierīces ieslēgšanas. Tas ir normāli un nepieciešams, lai pasargātu kompresoru.
Nepatīkams aromāts	Iekšpusi var būt nepieciešams iztīrīt.
	Daži pārtikas produkti, trauki vai ietinamais materiāls var radīt nepatīkamu aromātu.
No ierīces atskan troksnis	Zemāk norādītās skaņas ir normāla parādība: <ul style="list-style-type: none"> ● Kompresora darba skaņa. ● Gaisa kustības skaņa no mazā ventilatora motora saldētāja nodalījumā vai citos nodalījumos. ● Burbuļojoša skaņa līdzīgi kā vāroties ūdenim. ● Plaukšķoša skaņa automātiskas atkausēšanas laikā. ● Klikšķoša skaņa pirms kompresora iedarbošanās.
No ierīces atskan troksnis	Citas neparastas skaņas var rasties zemāk minēto iemeslu dēļ un Jums jāveic pārbaude un jāveic darbības: Ledusskapis nav līmenī. Ierīces aizmugure pieskaras sienai. Pudeles vai trauki ierīces iekšpusē krīt vai ripo.
Motors darbojas nepārtraukti	Ir normāli bieži dzirdēt motora skaņu, sekojošos apstākļos tas darboties biežāk: <ul style="list-style-type: none"> ● Temperatūras iestatījums ir zemāks, nekā tas nepieciešams ● Ierīcē nesēn ievietots liels daudzums silta ēdiena. ● Temperatūra ārpus ierīces ir pārāk augsta. ● Durvis pārāk ilgi vai pārāk bieži tiek atstātas vaļā. ● Pēc ierīces uzstādīšanas vai, ja tā ilgu laiku bijusi izslēgta.
Nodalījumā veidojas sarmas kārtas	Pārbaudiet, vai nav nobloķētas gaisa atveres. Pārliecinieties, ka ēdiens ir novietots ierīcē, nodrošinot pietiekamu vēdināšanu. Pārliecinieties, ka durvis ir pilnīgi aizvērtas. Lai noņemtu sarmu, skatiet pamācības sadaļu par tīrīšanu un apkopi.
Temperatūra iekšpusē pārāk augsta	Iespējams, esat atstājis durvis vaļā pārāk ilgi vai pārāk bieži; iespējams kāds šķērslis neļauj durvīm aizvērties; vai ierīcei nav pietiekami daudz brīvas vietas sānos, aizmugurē un augšā.

Problēma	Iespējamais iemesls un risinājums
Temperatūra iekšpusē pārāk zema	Paaugstiniet temperatūru, sekojot norādījumiem pamācības nodaļā "Displeja vadība".
Durvis nevar aizvērt viegli	Pārbaudiet, vai ledusskapis ir sagāzts uz aizmuguri par 10-15mm lai durvis pašas aizvērtos. Pārbaudiet vai durvju aizvēršanu netraucē šķēršļi iekšpusē.
Ūdens notek uz grīdas	Ūdens savākšanas tvertne (ledusskapja apakšā aizmugurē) var nebūt līmenī vai notekas tekne (atrodas zem kompresora novietnes augšas) var nebūt pareizi novietota, lai novirzītu ūdeni uz šo tvertni, iespējams, noteka ir bloķēta. Lai pārbaudītu savākšanas tvertni un noteku, Jums jāatbīda ledusskapis no sienas.

Ierīces nodošana atkritumos

Šo ierīci aizliegts nodot atkritumos kopā ar parastajiem mājāsaimniecības atkritumiem.

Iepakojuma materiāli


Iepakojuma materiāli, kas marķēti ar pārstrādes simbolu, ir pārstrādājami. Izmetiet iepakojumu tam paredzētajā konteinerā, lai tas tiktu pārstrādāts.

Pirms ierīces nodošanas atkritumos

1. Izvelciet kontaktdakšu no kontaktlīdzdas.
2. Nogrieziet strāvas vadu un izmetiet to ar galveno kontaktdakšu.

Brīdinājums! Ledusskapju izolācijā ir dzesējošā viela un gāzes.

No dzesējošās vielas un gāzes jāatbrīvojas profesionāli, jo tie var izraisīt acu ievainojumus vai aizdegšanos. Pirms pienācīgas utilizācijas pārliecinieties, vai dzesēšanas kontūrā nav bojājumu.

	Pareiza ierīces nodošana atkritumos
	<p>Šis simbols uz ierīces vai tā iepakojuma norāda, ka to nedrīkst uzskatīt par mājāsaimniecības atkritumiem, bet gan tā jānogādā atbilstošā atkritumu savākšanas vietā, lai to pārstrādātu.</p> <p>Nodrošinot, ka produkts tiek pareizi izmests, Jūs palīdzat novērst potenciālu negatīvu ietekmi uz apkārtējo vidi un cilvēku veselību, kas varētu rasties, ja šis produkts tiek neatbilstoši pārstrādāts.</p> <p>Lai iegūtu sīkāku informāciju par šīs ierīces pārstrādi, sazinieties ar vietējo domi, mājāsaimniecības atkritumu apsaimniekošanas uzņēmumu vai veikalu, kur iegādājāties produktu.</p>

Lai nesabojātu pārtiku, ņemiet vērā sekojošus norādījumus.

- Ilgstoša durvju turēšana vaļā izraisa ievērojamu temperatūras celšanos ierīces nodalījumos.
- Regulāri tīriet virsmas, kas var nonākt saskarē ar pārtiku un pieskarties novadīšanas sistēmām.
- Uzglabājiet jēlu gaļu un zivis atbilstošos traukos ledusskapī, lai tā nenonāk saskarē ar citiem produktiem vai neuzpil tiem.
- Saldētas pārtikas nodalījumi ar divām zvaigznēm ir piemēroti iepriekš sasaldētas pārtikas uzglabāšanai, saldējuma uzglabāšanai vai pagatavošanai un ledus gabaliņu pagatavošanai.
- Nodalījumi ar vienu, divām un trīs zvaigznēm nav piemēroti svaigas pārtikas sasaldēšanai.

Nr.p.k.	Nodalījumu VEIDS	Mērķa uzglabāšanas temp. [°C]	Atbilstoša pārtika
1	Ledusskapis	+2 ~+8	Olas, vārīts ēdiens, ēdiens iepakojumā, augļi un dārzeņi, piena produkti, kūkas, dzērieni un citi pārtikas produkti nav piemēroti sasaldēšanai
2	(***)*-saldētava	≤ -18	Jūras produkti (zivis, garneles, vēžveidīgie), saldūdens jūras veltes un gaļas produkti (rekomendēts uz 3 mēnešiem, jo ilgāks glabāšanas laiks, jo sliktāka garša un uzturvērtība), piemērots svaigas pārtikas saldēšanai.
3	***-saldētava	≤ -18	Jūras produkti (zivis, garneles, vēžveidīgie), saldūdens jūras veltes un gaļas produkti (rekomendēts uz 3 mēnešiem, jo ilgāks glabāšanas laiks, jo sliktāka garša un uzturvērtība), piemērots svaigas pārtikas saldēšanai.
4	**-saldētava	≤ -12	Jūras produkti (zivis, garneles, vēžveidīgie), saldūdens jūras veltes un gaļas produkti (rekomendēts uz 2 mēnešiem, jo ilgāks glabāšanas laiks, jo sliktāka garša un uzturvērtība), piemērots svaigas pārtikas saldēšanai
5	*-saldētava	≤ -6	Jūras produkti (zivis, garneles, vēžveidīgie), saldūdens jūras veltes un gaļas produkti (rekomendēts uz 1 mēnesi, jo ilgāks glabāšanas laiks, jo sliktāka garša un uzturvērtība), piemērots svaigas pārtikas saldēšanai
6	0-zvaigznes	-6 ~ 0	Svaiga cūkgaļa, liellops, zivis, vista, daži iepakoti, apstrādāti pārtikas produkti, utt. (Rekomendēts apēst tai pašā dienā, vēlams ne vēlāk kā 3 dienu laikā). Daļēji iepakota/ietīta iekapsulēta, apstrādāta pārtika (nesasaldējama pārtika)
7	Dzesēšana	-2 ~+3	Svaiga/saldēta cūkgaļa, liellops, vista, saldūdens jūras veltes, utt. (7 dienas zem 0°C un virs 0°C ir rekomendēts patēriņai šai dienā, vēlams ne vēlāk kā 2 dienu laikā). Jūras produkti (mazāk par 0 uz 15 dienām, nav ieteicams uzglabāt virs 0°C)

8	Svaiga pārtika	0~+4	Svaiga cūkgaļa, liellops, zivis, vista, vārīta pārtika, utt. (Rekomendēts apēst tai pašā dienā, vēlams ne vēlāk kā 3 dienu laikā).
9	Vīns	+5~+20	Sarkanvīns, baltvīns, dzirkstošais vīns u.c.

Piezīme: uzglabājiet dažādus pārtikas produktus atbilstošos nodalījumos vai iegādātajiem produktiem piemērotā uzglabāšanas temperatūrā.

- Ja dzesēšanas ierīce ilgstoši tiek atstāta tukša, izslēdziet to, atkausējiet, iztīriet, izžāvējiet un atstājiet durvis atvērtas, lai novērtu pelējuma veidošanos ierīcē.

Ūdens dispensera tīrīšana (īpaši ierīcēm ar ūdens dispenseru):

- Iztīriet ūdens tvertnes, ja tās nav tikušas izmantotas ilgāk par 48 stundām; izskalojiet ūdensapgādei pievienoto ūdens sistēmu, ja ūdens nav ticis laists 5 dienas.

BRĪDINĀJUMS! Produkti jāieliek maisīnos, pirms ievietot tos ledusskapī, un šķidrumi jāielej pudelēs vai traukos ar vāciņiem, lai novērstu problēmas ar ierīces konstrukcijas tīrīšanu.

Hisense

life reimagined