

KZ

# gorenje

МҰЗДАТҚЫШ-ТОҢАЗЫТҚЫШ  
ШКАФТЫ ПАЙДАЛАНУ  
ЖӨНІНДЕГІ  
ТОЛЫҚ НҰСҚАУЛЫҚ



Бізге сенім білдіргеніңізге **АЛҒЫС АЙТЫП**, жаңа аспап сатып алуыңызбен құттықтаймыз.

Аспапты барынша ыңғайлы және қарапайым қолдану үшін біз пайдалану жөніндегі толық нұсқаулықты дайындадық. Ол жаңа аспаппен жылдам танысып шығуға көмектеседі. Сондай-ақ жеке парақта аспапты орнату жөніндегі нұсқаулық ұсынылады.

Аспапты өз қажеттілігіңізге қолдануыңызды тілейміз.

### **Аспап үй шаруашылығында қолдануға арналған.**

**Мұздату** бөлігі балғын өнімдерді мұздатуға және мұздатылған өнімдерді ұзақ уақыт бойы (өнім түріне байланысты бір жылға дейін) сақтауға арналған.

Біздің сайтқа кіріңіз, мұнда шильдада немесе кепідік талонында көрсетілген аспабыңыздың моделінің атауын көрсетіңіз, осылайша Сіз аспаптың толық сипаттамасын, қолдану, кәдеге жарату, ақауларды жою жөніндегі кеңестерді, сервистік ақпараттарды және пайдалану жөніндегі нұсқаулықтарды аласыз.



<http://www.gorenje.ru>



Қауіпсіздік жөніндегі маңызды ескерту

# МАЗМҰНЫ

---

<b>4 ҚАУІПСІЗДІК ШАРАЛАРЫ</b> .....	<b>КІРІСПЕ</b>
4 Қауіпсіздік жөніндегі нұсқаулар және ескертулер	
<b>11 ОРНАТУ</b> .....	<b>АСПАПТЫ ҚОЛДАНУ</b>
<b>13 АСПАП СИПАТТАМАСЫ</b> .....	
<b>14 ЕСІКТІ АШУ БАҒЫТЫН ӨЗГЕРТУ</b> .....	
<b>19 БАСҚАРУ ПАНЕЛІ ЖӘНЕ АСПАПТЫ БАСҚАРУ</b> .....	
<b>22 АСПАПТЫ ҚОЛДАНУ</b>	
<b>25 ПАЙДАЛЫ КЕҢЕСТЕР</b> .....	<b>АСПАПТЫ ЖІБІТУ ЖӘНЕ ТАЗАЛАУ</b>
<b>26 ТАЗАЛАУ ЖӘНЕ КҮТІМ</b>	
<b>27 АҚАУЛЫҚТАРДЫ ЖОЮ</b> .....	<b>ҚОСЫМША АҚПАРАТ</b>
<b>29 КӘДЕГЕ ЖАРАТУ</b>	

# ҚАУІПСІЗДІК ШАРАЛАРЫ

---



## ҚАУІПСІЗДІК ЖӨНІНДЕГІ НҰСҚАУЛАР ЖӘНЕ ЕСКЕРТУЛЕР

Аспапты қауіпсіз әрі дұрыс қолдану үшін орнату және пайдалану алдында кеңестер мен ескертулерді қоса алғанда, нұсқаулықты мұқият оқып шығыңыз. Ақаулар мен жазатайым жағдайлардың алдын алу үшін аспапты пайдаланушылардың барлығының оның жұмысымен және қауіпсіздік талаптарымен танысып шығуы маңызды. Нұсқаулықты сақтап қойыңыз және аспапты жаңа иегерге табыстау кезінде жаңа иегердің пайдалану кезінде аспап жұмысы және қауіпсіздік талаптары туралы толық ақпараты болуы үшін нұсқаулықты да бірге беріңіз.

Өмір қауіпсіздігін қамтамасыз ету және мүлікті сақтап қалу үшін нұсқаулықта берілген қауіпсіздік шараларын орындаңыз. Өндіруші қауіпсіздік шараларын сақтамаудан туындаған залалдарға жауап бермейді.

### **Балалар мен басқа да әлсіз адамдардың қауіпсіздігі**

EN стандартына сәйкес

Аспапты сегіз жастан асқан балаларға және физикалық, қозғалу және психикалық қабілеттері шектелген адамдарға, сонымен қатар оны қолдану үшін жеткілікті тәжірибесі мен білімі жоқ адамдарға тек тәжірибесі бар адамның қадағалауымен немесе егер олар аспапты қауіпсіз қолдануға үйретілген болса және аспапты дұрыс пайдаланбауға байланысты туындауы ықтимал қауіпті түсінген жағдайда ғана осы аспапты қолдануға рұқсат етіледі. Балаларға аспаппен ойнауға рұқсат етпеңіз. Балалар аспапты үлкендердің қадағалауымен ғана тазалай және қызмет көрсете алады!

3 және 8 жас аралығындағы балаларға тоңазытқыш аспаптарға тағамдарды салуға және алуға рұқсат етіледі.

## IEC стандартына сәйкес

Аспапты балаларға, физикалық, қозғалу және психикалық қабілеттері шектелген адамдарға, сонымен қатар оны қолдану үшін жеткілікті тәжірибесі мен білімі жоқ адамдарға тек біреудің қарауымен немесе олардың қауіпсіздігі үшін жауап беретін тұлғаның басшылығымен қолдануға рұқсат етіледі.

- Қаптама материалдарды балалардың қолы жетпейтін жерде ұстаңыз. Тұншығу қауіпі.
- Қолданылмайтын бұйымды қолдануға жарамсыз етіңіз. Аспапты электр желісінен ажыратыңыз, электр тогынан зақым алудың алдын алу және балалар аспаптың ішіне қамалып қалмауы үшін байланыстыру кабелін аспапқа барынша жақын жерден кесіңіз және есіктерін алып тастаңыз.
- Егер осы магнитті нығыздағышы бар аспапты ысырма құлпы бар ескі аспаптың орнына орнататын болсаңыз, балалардың аспап ішіне қамалып қалмауы үшін құлыпты сындырыңыз немесе алып тастаңыз.



### **Қауіпсіздіктің жалпы талаптары**

- **ЕСКЕРТУ!** Аспап тек үй шаруашылығында және үй жағдайына жақындатылған жерлерде қолдануға арналған, соның ішінде:
  - Дүкен, кеңсе және басқа да өндірістік бөлмелердің қызметкерлеріне арналған тамақтану аймақтары,
  - отбасылық ауыл шаруашылығы, отельдер, мотельдер және басқа да тұратын жерлер,
  - ұйықтайтын және таңғы ас ішетін орындар,
  - кейтеринг және бөлшек саудаға арналмаған басқа да қолдану түрлері.

- ЕСКЕРТУ! Аспап ішінде қысыммен толтырылған баллондардағы тез тұтанатын газдар сияқты жарылғыш заттарды сақтамаңыз.
- ЕСКЕРТУ! Қауіпті жағдайлардың алдын алу үшін байланыстыру кабелін ауыстыруды авторлық құқығы бар сервис орталығының маманы немесе білікті маман ғана орындай алады.
- ЕСКЕРТУ! Аспаптың және аспап кірістірілген асхана шкафының желдету саңылауларын бітемеңіз, оларды таза күйде ұстаңыз.
- ЕСКЕРТУ! Еріту үшін өндіруші ұсынбаған механикалық заттар мен тәсілдерді қолданбаңыз.
- ЕСКЕРТУ! Салқындату контурының бүлінуіне жол бермеңіз.
- ЕСКЕРТУ! Тоңазыту және мұздату бөлігінің ішінде өнімдерге арналған электрлік құрылғыларды қолданбаңыз. Мұндай құрылғыларды қолдануға оларды өндіруші мақұлдаған жағдайда ғана рұқсат етіледі.
- ЕСКЕРТУ! Оқшаулау қабатындағы хладагент және газ тез тұтанады. Қолданысы аяқталған аспапты қолданысы аяқталған техниканы қабылдау орындарына тапсырыңыз. Аспапқа оттың әсер етуіне жол бермеңіз.
- ЕСКЕРТУ! Аспапты орнату кезінде байланыстыру кабелінің оралып, қысылып қалмауын және бүлінбеуін қадағалаңыз.
- ЕСКЕРТУ! Аспаптың артына көп орынды розеткалары бар ұзартқыштарды және портативті қорек көздерін (аккумуляторлар, генераторлар) орналастырмаңыз.

## **Жарық диодты шамды ауыстыру**

- ЕСКЕРТУ! Жарық диодты шамды өз бетіңізше ауыстырмаңыз. Егер жарық диодты шам жұмыс жасамаса, сервис орталығына хабарласыңыз.

## **Хладагент**

Аспапты салқындату контуры қоршаған орта үшін қауіпсіз, бірақ жанғыш изобутан газынан (R600a) тұрады. Аспапты тасымалдау, жылжыту және орнату кезінде салқындату контурының компоненттерін бүлдіріп алмауды қадағалаңыз.

Хладагент (R600a) тез тұтанады.

- **ЕСКЕРТУ!** Аспаптың оқшаулау қабатында хладагент пен газ бар. Хладагент пен газды тиісті тәсілмен жою қажет, өйткені газ зақымдауы немесе тұтанып кетуі мүмкін. Кәдеге жарату алдында салқындату контурының түтіктерінің бүлінбеуін тексеріңіз.



### **ЕСКЕРТУ! Өртену қауіпі бар/тез жанатын заттар.**

Егер салқындату контуры бүлінген болса:

- Ашық жалынның және басқа да жану көздерінің алдын алыңыз,
- аспап орнатылған бөлмені жақсылап желдетіңіз.

Аспап конструкциясына кез келген өзгерістер енгізу қауіпті.

Байланыстыру кабелінің бүлінуі қысқаша тұйықталуға, жануға немесе электр тоғынан зақым алуға алып келуі мүмкін.



### **Электрлік қауіпсіздік**

- Байланыстыру кабелін ұзартуға тыйым салынады.
- Байланыстыру кабелі ашасының бүлінбеуін қадағалаңыз. Бүлінген аша қызып кетуі және өртенуі мүмкін.
- Ашаға тұрақты еркін қатынау қамтамасыз етілуі тиіс.
- Байланыстыру кабелінен тартпаңыз.
- Егер аша штырлары розетка ұяшықтарына тығыз жатпаса, ашаны розеткаға тықпаңыз. Электр тоғынан зақым алу немесе өрт қауіпі бар.
- Егер ішкі жарықтандыру шамының қақпағы орнатылмаған болса, аспапты пайдалануға тыйым салынады.
- Аспап 220-240 В / 50 Гц бір фазалы айнымалы ток желісіне жалғауға арналған. Егер желідегі кернеу көрсетілген параметрлерге сәйкес келмесе, қуаты 350 Вт асатын автоматты кернеу тұрақтандырғышын орнату қажет. Аспап басқа электрлік аспаптар жалғанбауы тиіс жеке розеткаға жалғанады. Байланыстыру кабелінің ашасы розеткаға сай келуі тиіс. Аша мен розетканың жерге тұйықтайтын сымы болуы тиіс.

## Пайдалану

- Аспап ішінде жанатын газы немесе сұйықтығы бар ыдыстарды сақтамаңыз. Жарылу қауіпі бар!
- Аспап ішінде электрлік құрылғыларды, мысалы, электрлік балмұздақ дайындайтын аспаптарды, миксерлерді сақтамаңыз.
- Электр желісінен ажырату кезінде ашадан ұстаңыз. Кабельден тартпаңыз!
- Жанғыш заттарды аспаптың пластик бөлшектерінің жанына қоймаңыз.
- Өнімдерді аспаптың артқы қабырғасындағы желдету саңылауларына жақын орналастырмаңыз.
- Өнеркәсіптік мұздатылатын өнімдерді өндірушінің нұсқауларына сәйкес сақтаңыз.
- Осы аспапты өндірушінің өнімдерді дұрыс сақтау жөніндегі нұсқауларын орындаңыз. Нұсқаулар тиісті бөлімдерде берілген.
- Газдалған және көпіретін сусындарды мұздату бөлігіне салмаңыз, өйткені олар жарылып, аспапты бүлдіруі мүмкін.
- Мұздату бөлігінен алынған өнімдерді бірден тұтынбаңыз. Салқыннан күйе қауіпі бар!
- Аспапқа күн сәулесінің тікелей түсуіне жол бермеңіз.
- Жанып тұрған шырақтарды, шамдарды және ашық оты бар басқа да заттарды өрттің алдын алу үшін аспаптан алыс ұстаңыз.
- Аспап нұсқаулықта сипатталғандай үй жағдайларында тағам өнімдері мен сусындарды сақтауға арналған.
- Аспап ауыр. Оны жылжыту кезінде сақ болыңыз.
- Мұздату бөлігіндегі өнімдерді су және дымқыл қолыңызбен ұстамаңыз және алмаңыз. Бұл жарақат алуға және салқыннан күйеге алып келуі мүмкін.
- Түбін аяғыңызбен баспаңыз, жәшіктер мен аспап есігін тіреу ретінде қолданбаңыз.
- Еріген өнімдерді қайта мұздатуға болмайды.
- Мұздату бөлігінен алынған балмұздақты және мұз текшелерін бірден тұтынбаңыз. Аузыңыз және ерініңіз салқыннан күйеі мүмкін.



- Сөрелер мен контейнерлердің құлауының, жарақат алудың және аспаптардың бүлінуінің алдын алу үшін есік сөрелері мен жемістер мен көкөністерге арналған контейнерлерді асыра толтырмаңыз.
- ЕСКЕРТУ! Тоңазытқышта сақталатын өнімдер қаптамамен қапталуы тиіс. Сұйықтықтардың төгілмеуі үшін оларды бөтелкелерде немесе жабық контейнерлерде сақтаңыз, өйткені аспапты тазалау өте қиын.

## **Назар аударыңыз!**

### **Тазалау және күтім**

- Қызмет көрсетуді бастамас бұрын аспапты электр желісінен ажыратыңыз және байланыстыру кабелінің ашасын розеткадан ажыратыңыз.
- Метал заттарды, бумен тазалағыштарды, эфир майларын, органикалық еріткіштерді және абразивтік тазалау құралдарын қолдануға болмайды.
- Қатқан мұзды кетіру үшін өткір металл заттарды қолдануға болмайды. Пластик қырғышты қолданыңыз.

## **Орнату**

### **Маңызды!**

- Электр желісіне жалғау кезінде осы нұсқаулықтың нұсқауларын орындаңыз.
- Аспаптың қаптамасын ашыңыз және оның бұзылмағанын тексеріңіз. Бұзылуларды анықтаған жағдайда аспапты қоспаңыз және сатып алған сауда ұйымына хабарласыңыз. Бұл жағдайда қаптаманы сақтап қойыңыз.
- Электр желісіне жалғар алдында майдың компрессорға ағуы үшін төрт сағат күту қажет.
- Қызып кетудің алдын алу үшін аспап айналасында ауаның жеткілікті айналуын қамтамасыз ету қажет. Орнату жөніндегі бөлімнің нұсқауларын орындаңыз.

- Аспапты артқы жағында орналасқан қызатын бөлшектерінің (компрессор, конденсатор) қабырғаға тиіп тұрмайтындай етіп орналастырыңыз. Өртену қауіпі бар! Орнату жөніндегі бөлімнің нұсқауларын орындаңыз.
- Аспапты платаға және жылыту радиаторларына жақын орнатпаңыз.
- Орнатып болған соң аспаптың байланыстыру кабелінің ашасына еркін қатынау қамтамасыз етілуі тиіс.

### **Қызмет көрсету**

- Аспапқа қызмет көрсетуге байланысты электрлік жұмыстарды білікті elektrik немесе авторлық құқығы бар сервис орталығының маманы орындауы тиіс.
  - Аспапқа қызмет көрсетуді авторлық құқығы бар сервис орталығының маманы түпнұсқа қосалқы бөлшектерді қолдану арқылы жүзеге асыра алады.
1. Егер аспап Frost Free жүйесімен жабдықталған болса.
  2. Егер аспапта мұздату бөлігі бар болса.

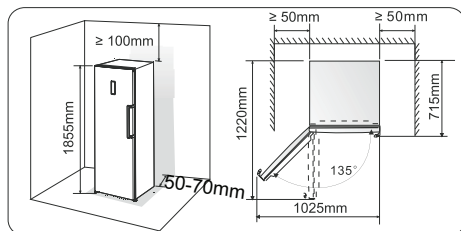
# ОРНАТУ

- Пайдалануды бастамас бұрын төменде берілген ұсыныстарды оқып шығыңыз.

Аспаптың айналасында ауаның айналуы

Жұмыс тиімділігін арттыру, электр энергиясын үнемдеу және аспаптың қызып кетуінің алдын алу үшін оның айналасында ауаның жеткілікті айналымын қамтамасыз ету қажет. Ол үшін аспаптың айналасында бос кеңістік қалдырыңыз.

Кеңес. Аспаптың артқы қабырғасы мен қабырға арасында 50-70 миллиметр, жан-жағынан кемінде 100 миллиметр және аспап астынан және алдынан есікті  $115^\circ$ -қа ашу үшін жеткілікті кеңістік қалдыру ұсынылады. Төмендегі схеманы қараңыз:



## Ескертпе:

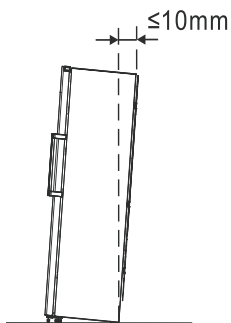
- Аспап төмендегі кестеде көрсетілген климаттық кластарда дұрыс жұмыс жасайды.
- Егер бөлмедегі температура ұзақ уақыт бойы көрсетілген диапазоннан жоғары немесе төмен болса, аспап дұрыс жұмыс жасамауы мүмкін.

Климаттық класс	Қоршаған орта температурасы
SN	+10 °C - +32 °C аралығында
N	+16 °C - +32 °C аралығында
ST	+16 °C - +38 °C аралығында

- Ылғалдың жағымсыз әсер етуінің алдын алу үшін аспапты құрғақ бөлмеге орнатыңыз.
- Аспапқа күн сәулесінің, жаңбырдың тікелей түсуіне және қатып қалуға жол бермеңіз. Аспапты жылу шығаратын аспаптарға, мысалы, плиталарға, қыздырғыштарға, ашық от көздеріне жақын орнатпаңыз.

## Теңестіру

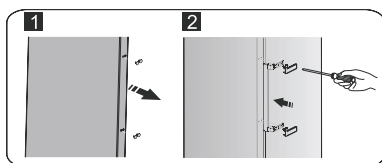
- Аспаптың тегіс әрі тұрақты тұруы үшін аспаптың төменгі бөлігінде ауаның жеткілікті айналымын қамтамасыз ету жеткілікті, аяқтардың биіктігін қолмен немесе гайкалы кілтпен реттеңіз.
- Аспап есіктерінің өздігінен жабылуы үшін аспаптың жоғарғы жиегін шамамен 10 миллиметрге артқа қисайтыңыз.



## Есік тұтқасын орнату

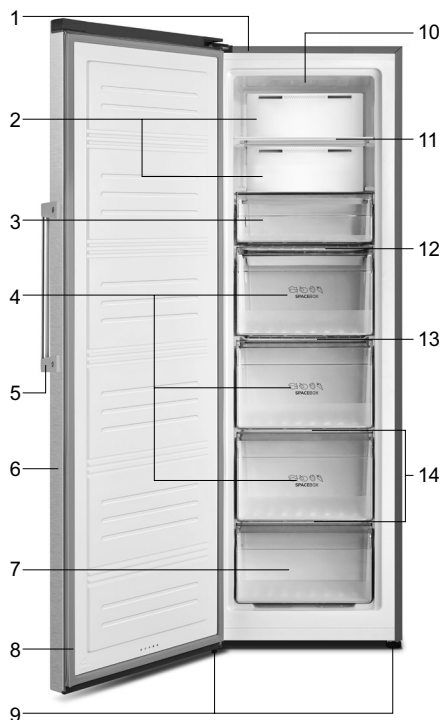
Тасымалдаудың ыңғайлы болуы үшін есік тұтқасы пакетте бөлек жеткізіледі. Есік тұтқаларын орнату үшін төмендегі нұсқауларды орындаңыз.

1. Есіктің оң жағындағы бұрандалардың бітемелерін алыңыз және пакетке салыңыз.
2. Тұтқадағы саңылаулардың суретте көрсетілгендей есіктегі саңылаулармен сәйкес келуі үшін тұтқаны есіктің оң жағына жақындатыңыз.
3. Тұтқаны пакетте берілген арнайы бұрандалармен бұраңыз. Бұрандаларды бітемелермен бітеңіз.



# АСПАП СИПАТТАМАСЫ

1. Корпус
2. Қатыруға арналған жоғарғы бөлік
3. Жоғарғы жәшік
4. Ортаңғы жәшік (space box)
5. Тұтқа
6. Есік
7. Төменгі жәшік
8. Есік нығыздағышы
9. Реттелетін аяқтар
10. Жарық диодты жарықтандыру
11. Әйнек сөре
12. Жоғарғы сөре
13. Ортаңғы сөре
14. Төменгі сөре



**Ескертпе.** Өндіруші бұйымды тұрақты өзгертіп тұрады, сондықтан аспап нұсқаулықта берілгеннен өзге болуы мүмкін, бірақ оның функциялары мен қолданылуы өзгермейді. Мұздату бөлігіндегі сақтауға арналған кеңістікті ұлғайту үшін сөрелерді (төмендегіден басқа) алып тастауға болады.

**Ескертпе.** Ұсынылған схема сөрелерді, жәшіктер мен контейнерлерді тиімді таратуды көрсетеді. Осындай таратуды ұстана отырып, аспаптың барынша энергиялық тиімді жұмыс жасауын қамтамасыз етесіз.

# ЕСІКТІ АШУ БАҒЫТЫН ӨЗГЕРТУ

Таңдалған орнату орнына байланысты есіктің солға емес (өндіруші зауытта орнатылғандай), оңға ашылатындай етіп қайта орнатуға болады.

Назар аударыңыз! Есікті қайта орнатар алдында аспапты электр қорегінен ажыратыңыз. Байланыстыратын кабель ашасының розеткадан ажыратылғанына көз жеткізіңіз.

Қажетті құралдар

	
<b>Ұшты гайкалы кілт 8 мм</b>	<b>Айқастырылған бұрауыш</b>
	
<b>Тегіс бұрауыш</b>	<b>Гайкалы кілт 8 мм</b>

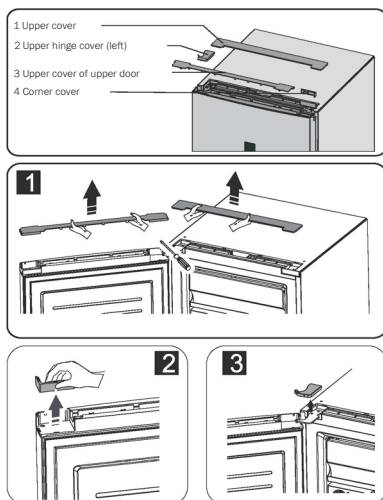
Ескертпе.

- Егер аспаптың негізіне қатынау қажет болса, оны артқа қисайтып, аспаптың артқы қабырғасын бүлдіріп алмау үшін жұмсақ пенопласт материалға орналастырыңыз. Есікті қайта орнату үшін төмендегі нұсқауларды орындаңыз.

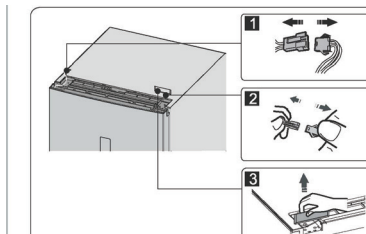
1. Аспапты тігінен қойыңыз.



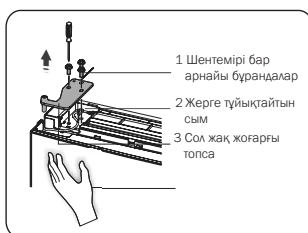
2. Аспап корпусының жоғарғы бөлігіндегі сол жақтағы бөлшекті 1 ағытып алыңыз, сондай-ақ есіктегі 3 және 4-бөлшекті де ағытыңыз. Бөлшекті 2 ағытып алып, пакетке салыңыз.



3. 1-коннекторды және 2-коннекторды ажыратып, 3-бөлшекті ағытыңыз.

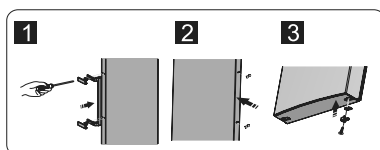


4. 1-бұранданы 1 бұраңыз, 2-сымды босатып, 3-бөлшекті алыңыз.



Ескертпе. 4-қадамды орындау кезінде есіктің құлап кетпеуі үшін оны қолмен ұстап тұрыңыз.

Есікті ағытып алыңыз және оны алдыңғы бетін жоғары қаратып жұмсақ жерге орналастырыңыз. 1 және 4-бөлшектерді алып, суретте көрсетілгендей 2-бұрандаларды босатыңыз. 3-тұтқаны сол жақ бетке ауыстырыңыз, оларды 2-бұрандалармен бұраңыз және 1 және 4-бөлшектерді орнатыңыз. 7-бұрандаларды босатып, 6 және 5-бөлшектерді ағытыңыз, 6-бөлшекті бұрып, 5 және 6-бөлшектерді оң жағынан орнатыңыз және 7-бұрандалардың көмегімен бұраңыз.

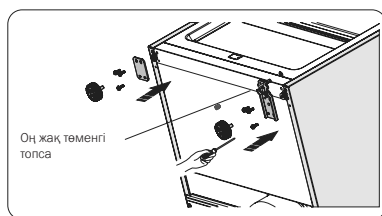


6. Аспапты көденеңінен жатқызыңыз. 3-бөлшекті ағытыңыз, содан соң 4-бұрандаларды босатыңыз. 2-бөлшекті, содан соң 1-бөлшекті ағытыңыз.



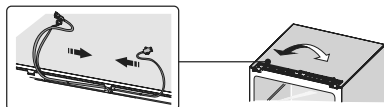
7. Төменгі топсаның стерженін бұрап, кері бетіне ауыстырыңыз және бұраңыз, содан соң шайбаны орнатыңыз.

8. 6-қадамда ағытып алынған бөлшектерді орнатыңыз. 1-бөлшекті оң жаққа, 2-бөлшекті сол жаққа ауыстырып, 4-бұрандалармен бұраңыз. 3-бөлшекті орнатыңыз.

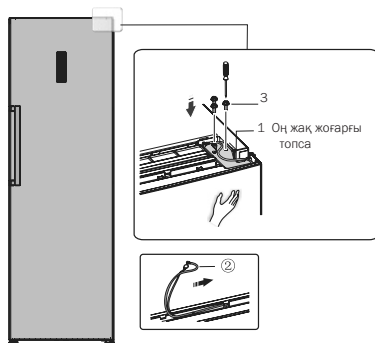




9. Аспап корпусының оң және сол жақ ойығындағы сымдардың орындарын ауыстырыңыз.



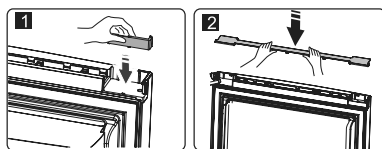
10. Есікті орнына орнатып, 1-бөлшек (пакетте бар) пен есікті сәйкестендіріңіз. Есік ойығындағы 2-байланыстыратын сымды солдан оңға жылжытыңыз және 1-бөлшекті және 2-сымды 3-бұрандалармен бұраңыз. Орнату кезінде шнурды қолыңызбен ұстап тұрыңыз.



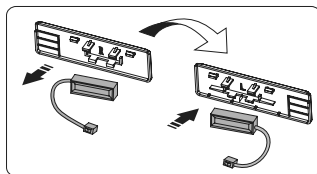
11. 1-электрлік коннекторды 3-тармаққа сәйкес жалғап, 2-бөлшекті (пакетте берілген) орнатыңыз.



12. 1-бөлшекті 180°-қа бұрып, оны есіктің сол жақ бұрышына орнатыңыз, содан соң 2-бөлшекті орнатыңыз (бөлшектің екеуі де 2-тармақта алынды).

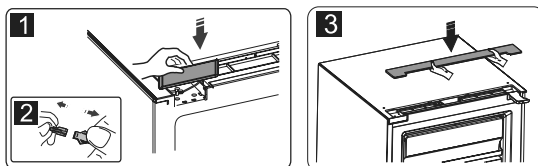


13. Герконды блоктан алып (3-тармақтағы 3-бөлшек), басқа блокқа орнатыңыз («L» белгісі бар, пакетте бар). Алынған блокты пакетке салыңыз.

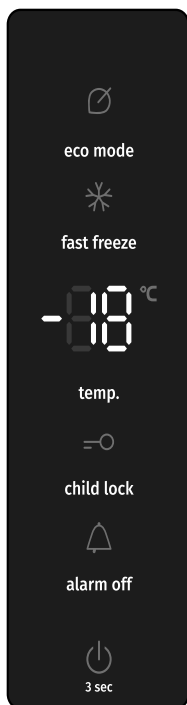


**Ескертпе.** Герконның блокқа жақсы жабысып тұрғанына көз жеткізіңіз.

14. 1-бөлшекті орнатып, 2-коннекторды жалғаңыз және 3-бөлшекті орнатыңыз.



# БАСҚАРУ ПАНЕЛІ ЖӘНЕ АСПАПТЫ БАСҚАРУ



Аспапты басқару басқару панелінің көмегімен жүзеге асырылады. Құрылғыңыздың суреттегі басқару панеліндегідей функциялары мен режимдері бар. Құрылғыны алғаш қосқан кезде басқару панеліндегі символдардың жарығы жанады. Егер батырмалар басылмаса және аспап есігі жабылмаса, жарық сөнеді.

## Температураны орнату

Өнімдерді тиімді сақтау үшін аспапты алғаш қосқан кезде  $-18^{\circ}\text{C}$  температурасын орнату ұсынылады.

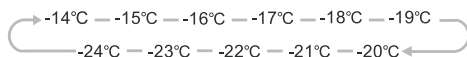
Температураны өзгерту үшін төменде берілген нұсқауларды орындаңыз.

Назар аударыңыз! Температураны орнатқан кезде барлық аспап үшін орташа температураны орнатасыз. Түрлі аймақтардағы температура тағамдардың мөлшері мен таралуына байланысты басқару панелінде көрсетілгеннен өзгеше болуы мүмкін. Бөлмедегі температура да аспап ішіндегі нақты температураға әсер етеді.

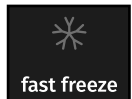
Ескертпе. Температураның жоғары мәнін баптаған кезде тағамдар жылдам бұзылады, бұл тағам қалдығының көбеюіне алып келеді.

## 1. Температураны реттеу

Блоктан шығарылған басқару панеліндегі Темр. (Температура) батырмасын басыңыз, мұздату бөлігінің индикациясы жыпылықтай бастайды, температура 1 °C-қа төмендейді. Температура -14 °C және -24 °C аралығындағы диапазонда циклдік реттеледі. Егер батырма 10 секунд ішінде басылмаса, мән аспап жадында сақталады.



## 2. «Жылдам мұздату» (Super Freeze) функциясы



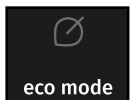
«Жылдам мұздату» функциясы тағамдарды салқындатуды жылдамдату үшін мұздатқыштағы температураны жылдам төмендетеді. Бұл витаминдерді, нәрлі заттарды сақтап қалады және тағамдарды сақтау мерзімін арттырады.

Жылдам мұздату» функциясы мұздату бөлігінде алдын ала және одан әрі жылдам қатыру үшін қолданылады. Бұл функция балғын өнімдерді қатыруды жылдамдатады және сондай-ақ мұздатылған өнімдердің қажетсіз еріп кетуінің алдын алады.

Балғын өнімдерді қатырмас бұрын өнімдерді салар алдында кемінде 24 сағат бұрын «Жылдам мұздату» функциясын қосыңыз.

- «Жылдам мұздату» функциясын қосу үшін блогы алынған басқару панеліндегі Super Freeze батырмасын басыңыз. Super Freeze индикаторы жанып, дисплейде -24 °C температура мәні пайда болады.
- «Жылдам мұздату» функциясы 52 сағаттан кейін автоматты түрде өшеді.
- Егер «Жылдам мұздату» функциясы жұмыс жасап тұрған кезде Темр. (Температура) батырмасы басылса, функция өшеді және аспап осыған дейін орнатылған температураға оралады.

## 3. Есо үнемді режимі

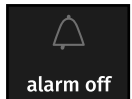


Егер демалысқа жиналсаңыз немесе аспапты біраз уақыт қолданбайтын болсаңыз, электр энергиясын үнемдеу үшін аспапты үнемді режимге ауыстыруға болады.

- Есо режимін қосу үшін блоктан алынған басқару панеліндегі Есо батырмасын басыңыз. Есо индикаторы жанып, дисплейде -17 °C температура мәні пайда болады.
- Егер Есо режимі жұмыс жасап тұрған кезде Темр. (Температура) батырмасын бассаңыз, режим өшеді және аспап осыған дейін орнатылған температураға оралады.

## 4. Сигнализация

### 4.1 Ашылып тұрған есік туралы сигнализация



Егер аспап есігі 1 минуттан артық ашылып тұрса, дыбысты сигнал қосылады. Дыбысты сигнал он минут бойы әр екі минут сайын үш рет беріледі, сигнализация индикаторы жыпылықтайды және дисплейде «dr» көрсетіледі.

Ашылып тұрған есік туралы сигнализацияны өшіру үшін блоктан алынған басқару панеліндегі Alarm (Сигнализация) батырмасын басыңыз. Дыбысты сигнал өшеді, сигнализация индикаторы жануын жалғастырады, дисплей әдеттегі индикацияға ауысады.

- Он минут өткен соң дыбысты сигнал өшеді, сигнализация индикаторы өшеді, дисплей әдеттегі индикацияға ауысады.
- Электр энергиясын үнемдеу үшін аспап есіктерін ұзақ уақыт бойы ашылған күйде ұстамаңыз. Ашылып тұрған есік туралы сигнализацияны өшіру үшін есікті жабуға да болады. Дыбысты сигнал өшеді, сигнализация индикаторы сөнеді, дисплей әдеттегі индикацияға ауысады.

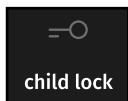
#### 4.2 Температуранан асыру туралы сигнализация

- Егер аспап біраз уақыт қолданылмағаннан кейін оны қосатын болсаңыз, температураны асыру туралы сигнализация іске қосылуы мүмкін. Он минут ішінде әр екі минут сайын берілетін дыбысты сигнал қосылады. Сигнализацияны өшіру үшін блоктан алынған басқару панеліндегі Alarm (Сигнализация) батырмасын басыңыз. Дыбысты сигнал өшеді, сигнализация индикаторы жанады.
- Егер температураны асыру туралы сигнализация он минуттан артық жұмыс жасаса, дыбысты сигнал өшеді, сигнализация индикаторы жыпылықтай бастайды. Сигнализацияны өшіру үшін блоктан алынған басқару панеліндегі Alarm (Сигнализация) батырмасын басыңыз. Дыбысты сигнал өшеді, сигнализация индикаторы жанады.
- Егер аспап біраз уақыт дұрыс жұмыс жасаса, температураны асыру туралы сигнализация автоматты түрде өшеді: дыбысты сигнал өшеді және сигнализация индикаторы сөнеді.

#### 5. Күту режимі

- Егер аспапты ұзақ уақыт бойы қолданбайтын болсаңыз, Power (Қорек) батырмасын басу арқылы аспапты күту режиміне ауыстыруға болады.
- Аспап жұмыс жасап, басқару панелі блоктан шығарылған кезде Power (Қорек) батырмасын басып, 3 секунд ұстап тұрыңыз. Аспап күту режиміне ауысып, дисплейде «OF» мәні көрсетіледі.
- Маңызды! Егер аспапты Power (Қорек) батырмасымен өшірсеңіз, өнімдерді аспапта сақтамаңыз.
- Аспап күту режимінде тұрған және басқару панелі блоктан шығарылған кезде Power (Қорек) батырмасын басып, 3 секунд ұстап тұрыңыз. Аспап қосылады және дисплей әдеттегі режимге ауысады.

#### 6. Блоқты алу



Егер блоктау индикаторы жанса, аспаптың басқару панелі блокталған.

- Child Lock (Балалардан қорғайтын блоктау) батырмасын басып, 3 секунд ұстап тұрыңыз, блоктау индикаторы сөнеді және блок өшеді. Енді режимдерді басқаруға, температураны орнатуға, сигнализацияны өшіруге, күту режимін басқаруға болады.
- Егер батырманы 20 секунд баспаса, басқару панелі автоматты түрде блокталады.
- Егер батырманы 60 секунд баспаса, дисплей сөнеді. Дисплейді өшіру үшін кез келген батырманы басыңыз.

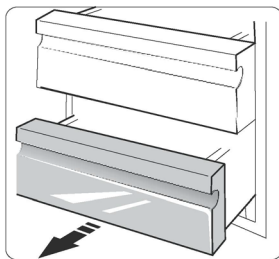
# АСПАПТЫ ҚОЛДАНУ

---

Осы бөлімнен жабдықты қолдану жөніндегі толық ақпаратты таба аласыз.

## Мұздату бөлігінің жәшігі

- Жәшіктер ет, балық, балмұздақ және басқа да өнімдер сияқты қатырылған өнімдерді қатыруға және ұзақ уақыт бойы сақтауға арналған.



**Тағамдардың ластануының алдын алу үшін төменде берілген нұсқауларды орындаңыз.**

- Есікті ұзақ уақыт ашық күйде ұстамаңыз. Бұл аспап бөліктеріндегі температураның айтарлықтай жоғарылауына алып келуі мүмкін.
- Тағам өнімдерімен және қолжетімді дренаж жүйелерімен байланыста болуы мүмкін беттерді жүйелі түрде тазалап отырыңыз.
- Шикі ет пен балықты тоңазытқышта контейнерлерде сақтаңыз, өйткені ет пен балық және олардың шырыны басқа өнімдерге әсер етпеуі тиіс.
- «Екі жұлдызша» таңбасы бар мұздату бөлігі алдын ала салқындатылған өнімдерді сақтауға, балмұздақтарды сақтауға немесе дайындауға және мұз текшелерін дайындауға арналған.
- «Бір жұлдызша», «екі жұлдызша» және «үш жұлдызша» таңбалары бар мұздату бөлігі балғын өнімдерді мұздатуға арналмаған.

№	Бөлік түрі	Сақтау температурасы, °C	Өнімдер
1	Тоңазыту бөлігі	+2≤+8	Жұмыртқа, дайын тағамдар, қапталған өнімдер, жемістер мен көкөністер, сүт өнімдері, бәліштер, сусындар және мұздатуға болмайтын басқа да өнімдер.
2	«4 жұлдызша» (***)* таңбасы бар мұздату бөлігі	≤-18	Теңіз өнімдері (балық, асшаян, ұлулар), тұщы судағы және ет өнімдері (сақтаудың ұсынылатын уақыты 3 ай, тағамдық құндылығы мен дәмі уақыт өткен сайын төмендейді). Балғын өнімдерді мұздатуға болады.
3	«3 жұлдызша» *** таңбасы бар мұздату бөлігі	≤-18	Теңіз өнімдері (балық, асшаян, ұлулар), тұщы судағы және ет өнімдері (сақтаудың ұсынылатын уақыты 3 ай, тағамдық құндылығы мен дәмі уақыт өткен сайын төмендейді). Балғын өнімдерді мұздатуға болмайды.
4	«2 жұлдызша» ** таңбасы бар мұздату бөлігі	≤-12	Теңіз өнімдері (балық, асшаян, ұлулар), тұщы судағы және ет өнімдері (сақтаудың ұсынылатын уақыты 2 ай, тағамдық құндылығы мен дәмі уақыт өткен сайын төмендейді). Балғын өнімдерді мұздатуға болмайды.
5	«1 жұлдызша» * таңбасы бар мұздату бөлігі	≤-6	Теңіз өнімдері (балық, асшаян, ұлулар), тұщы судағы және ет өнімдері (сақтаудың ұсынылатын уақыты 1 ай, тағамдық құндылығы мен дәмі уақыт өткен сайын төмендейді). Балғын өнімдерді мұздатуға болмайды.

6	Төмен температуралы бөлік (0 жұлдызша)	$-6 \leq 0$	Балғын шошқа еті, сиыр еті, балық, құс еті, қапталған қайта өңделген өнімдер және т.б. (бір күн ішінде, бірақ 3 күннен асырмай тұтыну ұсынылады). Вакуумды қаптамадағы қайта өңделген өнімдер (мұздатылмайтын өнімдер).
7	Жылдам бұзылатын өнімдерге арналған бөлік	$-2 \leq +3$	Балғын және мұздатылған шошқа еті, сиыр еті, құс еті, тұщы су өнімдері және т.б. ( $0^{\circ}\text{C}$ -ден төмен температурада 7 күн, егер температура $0^{\circ}\text{C}$ -ден жоғары болса, бір күн ішінде, бірақ 2 күннен асырмай тұтыну ұсынылады). Теңіз өнімдері ( $0^{\circ}\text{C}$ -ден төмен температурада 15 күн, $0^{\circ}\text{C}$ жоғары температурада сақталмайды).
8	Балғын тағам өнімдерін сақтауға арналған бөлік	$0 \leq +4$	Балғын шошқа еті, сиыр еті, балық, құс еті, дайын тағамдар және т.б. п. (бір күн ішінде, бірақ 3 күннен асырмай тұтыну ұсынылады).
9	Шарап бөлігі	$+5 \leq +20$	Қызыл, ақ, шымырлататын шараптар және т.б. п.

**Ескертпе. Өнімдерді тиісті бөліктерде немесе өнімде көрсетілген сақтау температурасына сәйкес сақтаңыз.**

- Егер аспапты ұзақ уақыт бойы қолданбайтын болсаңыз, оны өшіріңіз, жібітіңіз, тазалаңыз, кептіріңіз және құрылғы ішінде зеңнің пайда болуының алдын алу үшін есігін ашық күйде қалдырыңыз.



# ПАЙДАЛЫ КЕҢЕСТЕР

---

## **Электр энергиясын үнемдеу бойынша кеңестер**

Электр энергиясын үнемдеу бойынша берілген кеңестерді орындауды ұсынамыз.

- Есіктерді ұзақ уақыт бойы ашық күйде ұстамаңыз.
- Аспаптарды жылу көздеріне жақын орнатпаңыз (күн сәулесінің тікелей түсуі, электрлік духовка және т.б.). п.).
- Аспап ішіндегі температураны талап етілгеннен төмен орнатпаңыз.
- Тағамдарды аспапқа салмас бұрын, оларды бөлме температурасына дейін салқындатып алыңыз.
- Аспапты құрғақ, желдетілетін бөлмеге орнатыңыз. См. «Орнату» бөлімін қараңыз.
- Нұсқаулықтағы схема жәшіктерді, көкөністер мен жемістерге арналған контейнерлерді және сөрелерді тиімді таратуды көрсетеді. Осындай таратуды ұстаныңыз, өйткені максималды энергиялық тиімділікті қамтамасыз етеді.

## **Қатыру бойынша кеңестер**

- Алғаш іске қосқан кезде немесе егер аспап ұзақ уақыт бойы қолданылмаса, төмен температураны орнатыңыз және аспапты кемінде 2 сағат қосылған күйде қалдырыңыз. Содан соң тағамдарды салыңыз.
- Тағамдарды аз мөлшерде қаптаңыз. Осылайша олар жылдам әрі толықтай қатырылады, алдағы уақытта тек қажетті мөлшерін ғана ерітіп алуға болады.
- Тағамдарды алюминий фольгаға немесе полиэтиленге (пластик) ораңыз. Тағамдардың саңылаусыз қапталуын тексеріңіз.
- Соңғы салынған тағамдардың температурасының жоғарылауының алдын алу үшін жылы тағамдарды қатырылған тағамдардың жанына орналастырмаңыз.
- Мұздату бөлігінен алынған өнімдерді бірден тұтынбаңыз. Салқыннан күю қауіпі бар!
- Егер тағамдарды өз бетіңізше қатыратын болсаңыз, сақтау мерзімдерін ұстану үшін қаптамасында қатыру күнін көрсетіңіз.

## **Тағамдарды мұздату бөлігінде сақтау жөніндегі кеңестер**

- Егер қатырылған тағамдарды сатып алсаңыз, олардың тиісті тәсілмен сақталғанын тексеріңіз.
- Еріген өнімдерді қайта мұздатуға болмайды.
- Қаптамада көрсетілген сақтау мерзімін асырмаңыз. Ескертпе. Егер аспаптың тиісті жабдығы мен функциялары болса.

# ТАЗАЛАУ ЖӘНЕ КҮТІМ

---

Гигиена сақтау үшін аспапты, соның ішінде ішкі және сыртқы жабдықтарды әр екі ай сайын тазалап тұрыңыз.

**Назар аударыңыз!** Тазалауды бастамас бұрын аспапты электр желісінен ажыратыңыз!

Электр тоғынан зақым алу қауіпі бар.

Тазалауды және қызмет көрсетуді бастамас бұрын аспапты сөндіріңіз және байланыстыру кабелінің ашасын розеткадан ажыратыңыз.

## Сыртқы беттері

Аспаптың тартымды сыртқы түрін сақтап қалу үшін оны жүйелі түрде тазалап тұрыңыз.

- Басқару панелі мен дисплейді таза жұмсақ шүберекпен сүртіңіз.
- Аспап бетіне су шашпаңыз. Аспапты тазалайтын шүберекке суды тек бүркіп жіберіңіз, өйткені ылғал тазартылатын бетке біркелкі таратылады.
- Есіктерді, тұтқалар мен корпусы жұмсақ жуу құралын қолданып тазалаңыз. Содан соң бетін жұмсақ шүберекпен сүртіңіз.

## Назар аударыңыз!

- Өткір заттарды қолдануға болмайды, өйткені олар беттерге сызат түсіруі мүмкін.
- Тазалау үшін еріткіштерді, автокөлік жууға арналған құралдарды, ағартқыштарды, эфир майларын, абразивтік тазалау құралдарын және органикалық еріткіштерді (мысалы, бензин) қолдануға болмайды, өйткені олар беттерді бүлдіруі немесе өрттің туындауына алып келуі мүмкін.

## Ішкі беттер

Ішкі беттер мен жабдықты жүйелі түрде тазалап тұрыңыз. Аспап ішінде тағам аз болған кезде тазалау оңай. Ішкі беттерді ас содасының әлсіз су ерітіндісімен сүртіңіз, содан соң жылу суға малынған губкамен немесе шүберекпен сүртіңіз. Сөрелер мен жәшіктерді орнатпас бұрын аспаптың ішкі қабырғаларын сүртіңіз. Ішкі беттер мен жабдықты толықтай кептіріп алыңыз.

## Есіктердің нығыздағыштары

Есік нығыздағыштарының тазалығын қадағалаңыз. Жабысқақ тағамдар мен сусындардың салдарынан нығыздағыш корпусқа жабысып, есікті ашқан кезде жұлынуып кетуі мүмкін. Нығыздағышты жылы сумен және жұмсақ жуу құралымен тазалаңыз. Тазалап болған соң құрғатып сүртіңіз.

**Назар аударыңыз!** Аспапты нығыздағыш толықтай кепкеннен кейін ғана қосуға болады.

## Жарық диодты шамды ауыстыру

**ЕСКЕРТУ!** Жарық диодты шамды өз бетіңізше ауыстырмаңыз. Егер жарық диодты шам жұмыс жасамаса, сервис орталығына хабарласыңыз.

# АҚАУЛЫҚТАРДЫ ЖОЮ

Жұмыстағы олқылықтарға ұсақ ақаулар себеп болуы мүмкін. Сервис орталығына хабарласпас бұрын оларды өз бетіңізше түзете алатыныңызды тексеріңіз.

**ЕСКЕРТУ!** Аспапты өз бетіңізше жөндеуге әрекет жасамаңыз. Егер осы ұсыныстар көмегімен ақауларды жоя алмасаңыз, авторлық құқығы бар сервис орталығына хабарласыңыз.

Ақаулық	Ықтимал себебі және оны жою
Аспап дұрыс жұмыс жасамайды.	<ul style="list-style-type: none"><li>• Аша жалғанбаған немесе розеткаға дұрыс салынбаған.</li><li>• Сақтандырғыш күйіп кеткен немесе бұзылған. Сақтандырғышты тексеріңіз, қажет болса ауыстырыңыз.</li><li>• Бөлме температурасы өте төмен. Аспап температурасын азайтыңыз.</li><li>• Әдетте аспап компрессорды қорғау үшін автоматты еріту циклі кезінде және аспапты қосқаннан кейін қысқа уақытта жұмыс жасамайды.</li></ul>
Тоңазыту немесе мұздату бөлігіндегі жағымсыз иіс.	<ul style="list-style-type: none"><li>• Аспапты тазалау қажет болуы мүмкін.</li><li>• Кейбір тағам түрлерінің, қаптамалардың және тағам контейнерлерінің қатты иісі бар.</li></ul>
Аспап шу немесе әдеттегіден тыс дыбыстар шығарады.	<p>Аспап жұмысына арналған әдеттегі дыбыстар:</p> <ul style="list-style-type: none"><li>• компрессор жұмысының дыбысы,</li><li>• мұздату немесе басқа да бөліктің желдеткіші бағыттайтын ауа айналымының дыбысы</li><li>• су қайнаған кездегідей бұрқылдау</li><li>• автоматты түрде еріту кезінде жарылу,</li><li>• компрессорды іске қосу алдындағы сыртылдаған дыбыстар</li></ul> <p>Басқа да әдеттегіден тыс дыбыстар төменде берілген себептермен түсіндіріледі. Оларды жою үшін келесілерді тексеріп, шаралар қабылдау қажет:</p> <ul style="list-style-type: none"><li>• аспап теңестірілмеген,</li><li>• аспаптың артқы қабырғасы қабырғаға тиіп тұр.</li><li>• ыдыс дірілдейді немесе құлаған бөтелке сөре ішінде сырғанап жүр.</li></ul>

Ақаулық	Ықтимал себебі және оны жою
Компрессор ұзақ уақыт бойы үздіксіз жұмыс жасайды.	<p>Егер жұмыс жасап тұрған компрессор дыбысын жиі еститін болсаңыз:</p> <ul style="list-style-type: none"> <li>• өте төмен температура орнатылған,</li> <li>• жақын арада көп жылы тағам салынған,</li> <li>• бөлме температурасы өте жоғары,</li> <li>• есік өте жиі ашылған немесе есік ұзақ уақытқа ашылып қалған,</li> <li>• аспапты жаңа ғана орнатып, қосылған немесе аспап ұзақ уақыт сөніп тұрғаннан кейін қосылған болуы мүмкін.</li> </ul>
Қабырғаларда мұз немесе қырау пайда болады.	<ul style="list-style-type: none"> <li>• Тағамдардың желдету саңылауларына өте жақын орналаспағанын тексеріңіз. Тағамдарды ауа еркін айналатындай етіп таратыңыз. Есікті тығыздап жабыңыз. Мұзды кетіру үшін “Тазалау және күтім” бөлімінің нұсқауларын қараңыз.</li> </ul>
Өте жоғары температура.	<ul style="list-style-type: none"> <li>• Есік өте жиі ашылған немесе есік ұзақ уақытқа ашылып қалған.</li> <li>• Есіктің тығыз жабылуына бір нәрсе кедергі келтіреді.</li> <li>• Аспаптың артынан, үстінен және жандарынан минималды арақашықтық сақталмаған.</li> </ul>
Өте төмен температура.	<ul style="list-style-type: none"> <li>• Басқару панелі және аспапты басқару” бөлімінде сипатталғандай аспап ішіндегі температураны арттырыңыз.</li> </ul>
Есік жабылмайды.	<ul style="list-style-type: none"> <li>• Есіктердің өз бетінше жабылуы үшін аспаптың артқа 10-15 миллиметр көлбеулікпен орнатылғанын тексеріңіз.</li> <li>• Есіктің тығыз жабылуына бір нәрсе кедергі келтіріп тұруы мүмкін.</li> </ul>
Еденге су ағады.	<ul style="list-style-type: none"> <li>• Аспаптың артқы қабырғасының төменгі бөлігінде орналасқан еріген суға арналған ыдыстың горизонталь орнатылуын қадағалаңыз.</li> <li>• Компрессор астында орналасқан еріген суға арналған түтіктің еріген суға арналған ыдысқа бағытталуын тексеріңіз.</li> <li>• Еріген судың ағуына арналған саңылаулар мен науаларды тазалаңыз.</li> <li>• Еріген суға арналған ыдыстар мен түтіктердің орналасуын тексеру үшін аспапты жылжыту қажет болуы мүмкін.</li> </ul>
Жарық жанбайды.	<ul style="list-style-type: none"> <li>• Жарық диодты шам жұмыс жасамайды. Шамдарды ауыстыру жөніндегі нұсқауларды “Тазалау және күтім” бөлімінен қараңыз.</li> <li>• Жарық сөніп қалған, өйткені есік ұзақ уақыт бойы ашылған күйде қалған. Жарықты қосу үшін есікті жауып, қайта ашыңыз.</li> </ul>

# КӘДЕГЕ ЖАРАТУ

Бұйымды тұрмыстық қалдықтармен бірге лақтыруға болмайды.

## Қаптама

Қаптама қоршаған ортаға ешқандай залал келтірмей қайта өңдеуге, қалдықтарды сақтауға арналған арнайы полигондарда жинауға және кәдеге жаратуға болатын экологиялық таза материалдардан жасалған.

## Аспапты қолданысы аяқталған техниканы қабылдау орындарына тапсыру алдында

1. Байланыстыру кабелінің ашасын розеткадан ажыратыңыз.
2. Байланыстыру кабелін кесіп тастаңыз және ашамен бірге жойыңыз.

**ЕСКЕРТУ!** Аспаптың оқшаулау қабатында хладагент пен газ бар. Хладагент пен газды тиісті тәсілмен жою қажет, өйткені газ зақымдауы немесе тұтанып кетуі мүмкін. Кәдеге жарату алдында салқындату контурының түтіктерінің бүлінбеуін тексеріңіз.

	<b>ДҰРЫС КӘДЕГЕ ЖАРАТУ</b>
 	<p>Бұйымдағы немесе оның қаптамасындағы символ оның тұрмыстық қалдықтар ретінде кәдеге жаратуға жатпайтындығын көрсетеді. Бұйымды одан ары кәдеге жарату үшін электронды және электрлік жабдықтарды қабылдауға арналған тиісті орындарға тапсырған жөн. Бұйымды кәдеге жарату ережелерін сақтай отырып, осы сияқты қалдықтарды тиісті түрде жоймау салдарынан қоршаған ортаға және адамдардың денсаулығына зиян келтірудің алдын алуға көмектесе аласыз. Бұйымды кәдеге жарату туралы барынша толық ақпарат алу үшін жергілікті билік органдарына, қалдықтарды шығару және кәдеге жарату жөніндегі қызметке немесе бұйымды сатып алған дүкенге хабарласыңыз.</p>

Gorenje, d.o.o.  
Partizanska 12  
SI - 3320 Velenje, Slovenija  
info@gorenje.com  
www.gorenje.com