

Hisense

life reimagined

KORISNIČKI PRIRUČNIK ZA UPOTREBU

Temeljito pročitajte ovaj priručnik prije upotrebe uređaja i zadržite ga za ubuduće.

DH7S107BW

DH7S107BB

DH7S107B*


HR


Hrvatski


Zahvaljujemo vam što ste odabrali naše proizvode.


- Pravilno postavite i upotrebljavajte ovaj proizvod.
- Fotografije u priručniku shematski su crteži, a izgled i otiskana fotografija mogu se razlikovati od stvarnih proizvoda.
- Proizvod podliježe tehničkim izmjenama radi poboljšanja izvedbe, bez prethodnog obavještenja.
- Ova je sušilica namijenjena samo kućnoj upotrebi. Ne upotrebljavajte je za sušenje odjeće koja nije prikladna za strojno pranje.


Sljedeći simboli upotrijebljeni u ovom priručniku imaju ova značenja:

 Informacija, savjet ili preporuka

 Upozorenje – opća opasnost

 Upozorenje – opasnost od strujnog udara

 Upozorenje – opasnost od vruće površine

 Upozorenje – opasnost od požara



Važno je pažljivo pročitati upute.

SIGURNOSNE INFORMACIJE

- ◇ Prije upotrebe uređaja pažljivo pročitajte upute za uporabu.
- ◇ Ne upotrebljavajte uređaj ako niste prvo pročitali i razumjeli ove upute ili upotrebu.
- ◇ Ove se upute za upotrebu isporučuju uz više modela sušilica. Stoga neke značajke ili postavke vašeg uređaja možda nisu dostupne.
- ◇ Nepridržavanje ovih uputa ili neprikladna upotreba uređaja može dovesti do oštećenja rublja ili uređaja ili ozljede korisnika. Priručnik s uputama držite pri ruci, blizu uređaja.
- ◇ Ovaj je uređaj namijenjen samo kućnoj upotrebi. Ako uređaj upotrebljavate za stručne namjene ili za ostvarivanja zarade ili u svrhu kojom se prekoračuje uobičajena upotreba u kućanstvu ili ako uređaj upotrebljava osoba koja nije potrošač, razdoblje važenja jamstva najkraće je razdoblje jamstva u skladu s važećim propisima.
- ◇ Uređaj je izrađen u skladu s važećim sigurnosnim normama.



UPOZORENJE:

Da biste smanjili rizik od eksplozije, požara, smrti, strujnog udara, ozljede ili opekline tijekom upotrebe ovog proizvoda, slijedite osnovne mjere opreza, uključujući i one navedene u nastavku.

POSTAVLJANJE

- Pravilno slijedite upute za postavljanje uređaja i priključivanje na napajanje električnom energijom.
- Za uređaje s ventilacijskim otvorima pri dnu pobrinite se da otvori nisu zaklonjeni.
- Uređaj se ne smije ugrađivati na mjestu gdje se njegova vrata ne mogu otvoriti do kraja, a da nema zapreka.
- Popravke ili poslove održavanja trebaju obavljati samo obučeni tehničari. Nestručan popravak može dovesti do nezgode ili većeg pogreške u radu.
- Radi izbjegavanja opasnosti, oštećeni strujni kabel smiju zamijeniti samo proizvođač, serviser ili ovlaštena osoba.
- Nakon prijevoza uređaj se ne smije pomicati najmanje dva sata prije priključivanja na izvor napajanja.
- Za postavljanje sušilice rublja na perilicu rublja potrebne su barem dvije osobe.
- Sušilicu postavite na mjesto koje se primjereno prozračuje i na kojem je temperatura između 10°C i 25°C.
- Uvijek upotrebljavajte cijevi ili crijeva isporučene uz sušilicu.
- Uređaj postavite na ravnu i stabilnu čvrstu (betonsku) podlogu.
- Sušilicu postavite na mjesto na kojem se vrata sušilice uvijek mogu otvoriti do kraja.

- Nikada ne blokirajte otvore za zrak (odvod).
- Ne postavljajte sušilicu na tepih s dugim vlaknima jer to može spriječiti kruženje zraka.
- Ne postavljajte sušilicu u okruženje u kojem ima prašine.
- Uređaj ne smije dodirivati zid ili pokućstvo.
- Ovaj uređaj ne smije se držati ili upotrebljavati na otvorenom.
- Potrebno je osigurati odgovarajuće prozračivanje da bi se izbjegao povratni tok zraka iz uređaja u prostoriju, što može izazvati požar.

ELEKTRIČNA SIGURNOST

- Radi izbjegavanja opasnosti, oštećeni strujni kabel smiju zamijeniti samo proizvođač, serviser ili ovlaštena osoba.
- Uređaj ne smije biti priključen na izvor napajanja pomoću produžnog kabela.
- Ne uključujte uređaj u električnu utičnicu namijenjenu malim opterećenjima.
- Sušilica je zaštićena automatskim sustavom za isključivanje u slučaju pregrijavanja.
- Ako je filter s mrežicom začepljen, moguće je pokretanje automatskog sustava za isključivanje. Očistite filter, pričekajte da se sušilica ohladi i ponovo je pokrenite. Ako se sušilica i dalje ne pokreće, pozovite servisera.

- Ne upotrebljavajte višestruke izlazne utičnice, produžni kabel ili dvostruki adapter s ovim uređajem.
- Ovaj uređaj mora biti uzemljen kabelom za napajanje. U slučaju pogreške u radu ili kvara, uzemljenjem se smanjuje rizik od strujnog udara.
- Nepravilan spoj vodiča za uzemljenje može dovesti do rizika od strujnog udara. Ako niste sigurni je li uređaj pravilno uzemljen, to provjerite s kvalificiranim električarom ili servisnim osobljem.
- Ovaj je uređaj opremljen kabelom za napajanje s kontaktom za uzemljenje i napojnim utikačem za uzemljenje. Utičnica za napajanje postavljena je i uzemljena u skladu s lokalnim propisima.
- Nikada ne iskapčajte uređaj povlačenjem kabela za napajanje. Umjesto toga, čvrsto uhvatite utikač kabela za napajanje i ravno ga izvucite iz utičnice.
- Ne raspršujte vodu u uređaj ili po uređaju radi čišćenja.



UPOZORENJE:

- Ne priključujte uređaj na izvor napajanja pomoću vanjskog prekidača, poput mjerača vremena kojeg je moguće programirati ili na izvor napajanja koji se redovito uključuje i isključuje.
- Postoji rizik od strujnog udara jer se sušilica pokreće električnom energijom.
- Provjerite ima li vidljivih oštećenja na sušilici.
- Ne smijete upotrebljavati sušilicu ako je oštećena.

- Prije priključivanja sušilice na napajanje, pobrinite se da je napajanje sukladno električnom naponu navedenom na natpisnoj pločici.
- Upotrebljavajte samo strujne prekidače za preostalu struju sa sljedećim simbolom.
- Pobrinite se da kabel za napajanje nije savijen ili zaglavljen i da ne dodiruje izvore topline ili oštre rubove.

SIGURNOST DJECE

- Uređaj nije namijenjen osobama (uključujući djecu) sa smanjenim fizičkim ili duševnim sposobnostima ili osobama koje ne posjeduju iskustvo i znanje, osim ako ih nadzire osoba zadužena za njihovu sigurnost ili ako ih je ta osoba uputila u upotrebu uređaja.
- Djecu je potrebno nadzirati da bi se osiguralo da se ne igraju uređajem.
- Uređaj mogu upotrebljavati djeca starosti od osam i više godina i osobe smanjenih fizičkih, osjetilnih ili duševnih sposobnosti ili osobe bez iskustva i znanja, ali samo ako ih se nadzire tijekom upotrebe uređaja, ako su im dane upute koje se tiču sigurne upotrebe uređaja i ako razumiju opasnosti od neprikladne upotrebe.
- Djecu mlađu od 3 godina treba držati podalje, osim ako su pod stalnim nadzorom.
- Spriječite djecu i kućne ljubimce da uđu u bubanj sušilice.
- Prije zatvaranja vrata uređaja i rada programa, uvjerite se da se u bubnju ne nalazi ništa osim rublja. Uvjerite se da se dijete nije popelo u bubanj i zatvorilo vrata s unutarnje strane.
- Vrata uređaja ne ostavljajte otvorena. Djeca mogu visjeti na vratima ili uvući se u uređaj, što može uzrokovati oštećenje ili ozljedu.

UPOTREBA

- Ne upotrebljavajte sušilicu ako su za čišćenje upotrijebljene industrijske kemikalije.
- Filtar za vlakna treba često čistiti.
- Nemojte sušiti neoprane predmete u sušilici.
- Odjevne predmete zaprljane tvarima poput ulja za kuhanje, acetona, alkohola, benzina, kerozina, sredstava za uklanjanje mrlja, terpentina, voskova i sredstava za uklanjanje voska treba oprati u vrućoj vodi s dodatnom količinom deterdženta prije sušenja u sušilici rublja.
- Odjevni predmeti kao što su pjenasta guma (lateks pjena), kape za tuširanje, vodootporni tekstil, artikli s gumenom podlogom i odjeća ili jastuci opremljeni jastučićima od pjenaste gume ne smiju se sušiti u sušilici rublja.
- Omekšivače rublja ili slične proizvode treba upotrebljavati prema uputama za omekšivače.
- Izvadite sve predmete poput upaljača i šibica iz džepova odjeće.
- Predmeti uprljani uljem mogu se spontano zapaliti, posebice kada su izloženi toplini u sušilici rublja. Odjevni se predmeti zagriju, uzrokujući oksidaciju ulja. Oksidacijom se stvara toplina. Ako se toplina ne može otpustiti, odjevni predmeti mogu postati dovoljno vrući da se zapale. Gomilanjem, slaganjem ili spremanjem uljem zaprljanih odjevnih predmeta može se spriječiti otpuštanje topline te tako stvoriti opasnost od požara.
- Ako nije moguće izbjeći stavljanje tkanina koje sadrže ulje ili koje su zaprljane proizvodima za njegu kose u sušilicu rublja, najprije ih treba oprati vrućom vodom uz dodatnu količinu deterdženta – time se opasnost smanjuje, ali ne i uklanja.
- Za popravak upotrebljavajte samo rezervne dijelove koje je odobrio proizvođač.

- Ako je cijev za kondenzat blokirana ili začepljena, sušilica rublja prestaje s radom.
- Prije pomicanja sušilice ili njezinog skladištenja tijekom zime, potrebno je isprazniti spremnik za kondenzat.
- Očistite filtre sušilice nakon svakog ciklusa sušenja. Ako ste uklonili filtre, zamijenite ih prije novog ciklusa sušenja.
- Ne upotrebljavajte otapala ili sredstva za čišćenje koji mogu oštetiti uređaj (poštujte preporuke i upozorenja proizvođača sredstava za čišćenje).
- Nikada ne dodajte kemikalije ili mirise u spremnik za kondenzat.
- Nakon sušenja, iskopčajte sušilicu iz utičnice za napajanje.
- Sušilica upotrebljava sustav toplinske crpke za zagrijavanje zraka.
- Sustav se sastoji od kompresora i izmjenjivača topline. Nakon pokretanja sušilice, rad kompresora ili protok rashladnog sredstva mogu biti glasni sve dok kompresor radi. To nije znak kvara i neće utjecati na životni vijek sušilice. Buka će se smanjivati kako program bude napredovao.
- Ne pijte kondenziranu vodu / destiliranu vodu. To može uzrokovati zdravstvene probleme ljudima i kućnim ljubimcima.
- Odjeću izvadite iz sušilice odmah nakon završetka sušenja ili prekida napajanja tijekom postupka sušenja. Ostavljanje osušene odjeće u uređaju bez nadzora može dovesti do požara. Objesite ili položite odjeću da bi se ohladila.

- Nikada ne pokušavajte pokrenuti uređaj ako je oštećen, u kvaru, djelomično rastavljen ili ako neki dijelovi nedostaju ili su slomljeni, uključujući i oštećeni kabel ili utikač.
- Ne pokušavajte rastaviti uređaj. Ne upotrebljavajte nikakve oštre predmete na upravljačkoj ploči.
- Nikada ne posežite u uređaj dok uređaj radi. Pričekajte da se bubanj potpuno zaustavi.
- U slučaju poplave, iskopčajte utikač za napajanje i obratite se Centru za poslijeprodajne usluge.
- Ne gurajte vrata uređaja prema dolje kada su otvorena.
- Ne dodirujte utikač za napajanje ili elemente za upravljanje uređajem mokrim rukama.
- Ne savijajte kabel za napajanje prekomjerno i na njega ne stavljajte teške predmete.
- Ne smijete dozvoliti da se oko sušilice rublja nakupljaju vlakna.
- Područje ispod i oko sušilice potrebno je čistiti od zapaljivih materijala poput vlakana, papira, krpa, kemikalija itd.
- Budući da je sušilica teška, možete se ozlijediti pokušavajući je podići. Ne podižite sušilicu sami.
- Možete se posjeci na oštre rubove sušilice. Ne pridržavajte sušilicu za oštre rubove.
- Dijelovi sušilice koji strše mogu se odlomiti pri podizanju ili guranju sušilice.
- Ne pomičite sušilicu držeći je za dijelove koji strše.

- Provjerite je li sušilica oštećena nakon prijevoza. Nikada ne upotrebljavajte sušilicu ako je oštećena.
- Preostala se voda u sušilici može zalediti i oštetiti sušilicu.
- Ne postavljajte sušilicu na mjesto na kojem se cijevi mogu zalediti. Uređaj sadrži zapaljivo, ali ekološki prihvatljivo rashladno sredstvo R290. Nepravilno odlaganje rashladnog sredstva može dovesti do požara ili trovanja. Pravilno odložite uređaj i ne oštećujte cijevi koje su dio kruga rashladnog sredstva.



UPOZORENJE:

Nikada ne zaustavljajte sušilicu rublja prije završetka ciklusa sušenja, osim ako sve stvari nisu brzo uklonjene i raširene tako da se toplina rasprši.



UPOZORENJE:

Održavajte dobro prozračivanje oko uređaja.



UPOZORENJE:

Ne oštećujte krug rashladnog sredstva.

Maksimalni kapacitet

Maksimalni kapacitet uređaja za sušenje tekstilnog materijala je:

DH7S107B*
10 kg

OPASNOST OD VRUĆIH POVRŠINA

- Staklena će se vrata zagrijati tijekom rada. Budite pažljivi da biste izbjegli opekline. Pobrinite se da se djeca ne igraju uređajem.
- Stražnja strana sušilice može postati veoma vruća tijekom rada. Pričekajte da se sušilica potpuno ohladi prije dodirivanja njezine stražnje strane.
- Ako otvorite vrata sušilice tijekom postupka sušenja, odjeća može biti veoma vruća i predstavljati rizik od opekline.

SERVIS

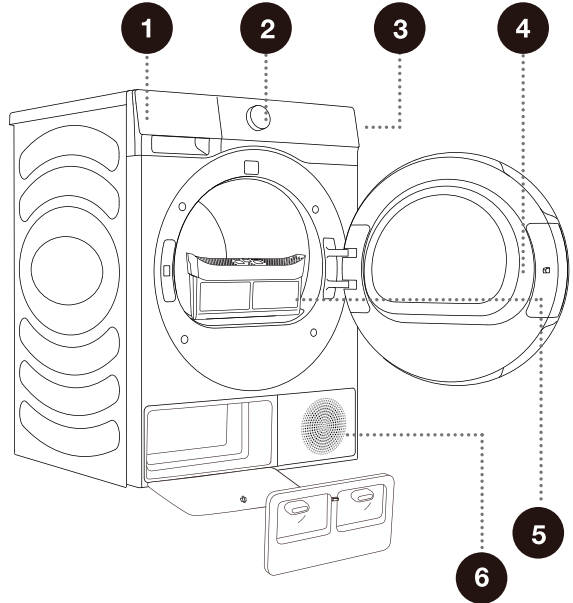
- Ako je stroj nepravilno priključen, ako se nepravilno upotrebljava ili ako servisiranje obavlja neovlaštena osoba, korisnik snosi troškove popravaka svih oštećenja koja nisu obuhvaćena jamstvom.
- Jamstvom nisu obuhvaćeni potrošni materijal, manja odstupanja u boji, povećana buka uzrokovana starenjem uređaja koja ne utječe na funkcionalnost uređaja i estetski nedostaci koji ne utječu na funkcionalnost i sigurnost sušilice.

Napomene o servisiranju za saveznu državu Queensland: u saveznoj državi Queensland ovlašteni serviser mora imati odobrenje za rad na plinu za ugljikovodična rashladna sredstva za obavljanje servisiranja ili popravaka kojima se uključuje uklanjanje poklopaca.

OPIS UREĐAJA

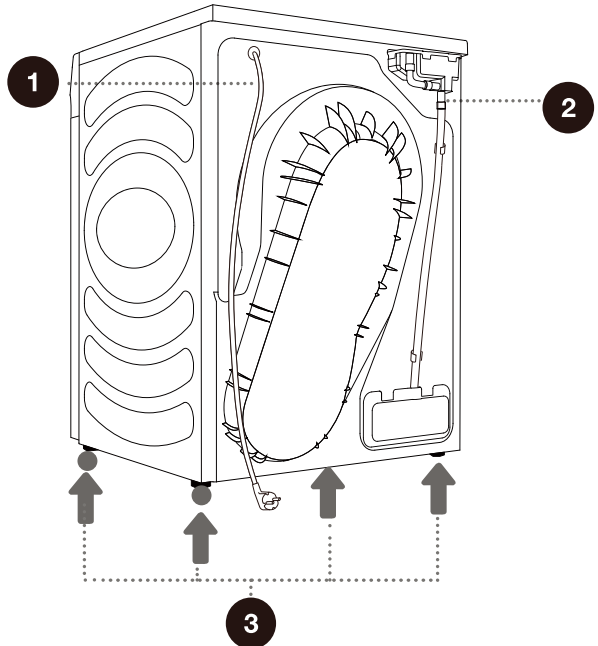
SPRIJEDA

- 1 Spremnik za kondenzat
- 2 Okretna tipka za odabir programa
- 3 Upravljačka jedinica
- 4 Vrata
- 5 Filtar s mrežicom
- 6 Otvor za zrak



STRAGA

- 1 Strujni kabel
- 2 Crijevo za pražnjenje kondenzata
- 3 Prilagodljive nožice



TEHNIČKE INFORMACIJE

(OVISNO O MODELU)

Natpisna se pločica postavlja na prednju stijenku vrata uređaja (pogledajte „OPIS UREĐAJA”).

Širina	595 mm
Visina	845 mm
Dubina sušilice (a)	640 mm
Dubina sa zatvorenim vratima	670 mm
Dubina s otvorenim vratima (b)	1150 mm
Težina	54 kg
Nazivni napon	Pogledajte natpisnu pločicu
Nazivna snaga	Pogledajte natpisnu pločicu
Obujam rashladnog sredstva	Pogledajte natpisnu pločicu
Vrsta rashladnog sredstva	R290
Maksimalno opterećenje	Pogledajte natpisnu pločicu

Natpisna pločica

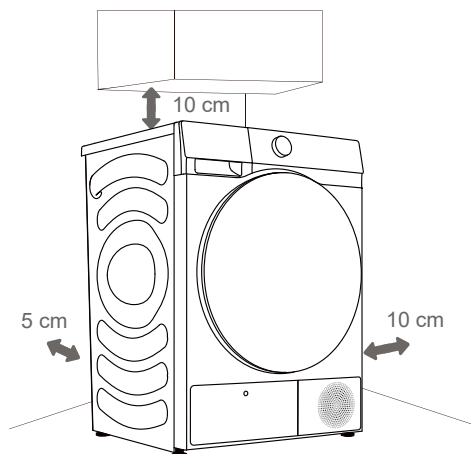
Hisense Dryer
DH7S107B*
220-240V~ 50Hz IPX4
Dryer Capacity: 10kg
Input Power: 550W
Refrigerant: R290(135g)



UGRADNJA I PRIKLJUČIVANJE

☞ Uklonite svu ambalažu. Pobrinite se da ne oštetite uređaj oštrim predmetom prilikom raspakiranja.

POLOŽAJ



☞ Uređaj ne smije dodirivati zid ili pokućstvo. Za optimalan rad uređaja, oko uređaja treba ostaviti slobodan prostor kako je prikazano na slici. Ako oko uređaja nije ostavljen minimalni slobodni prostor, to može dovesti do pregrijavanja.

☞ Otvori na stražnjoj i prednjoj strani sušilice nikada ne smiju biti zatvoreni.

Sušilicu postavite na mjesto koje se dovoljno prozračuje i na kojem je temperatura između 10°C i 25°C. Rad sušilice pri nižim temperaturama može uzrokovati kondenzaciju u sušilici. Ne postavljajte sušilicu na mjesto na kojem postoji rizik od zaleđivanja. Zaleđena voda u spremniku za kondenzat i pumpi može oštetiti sušilicu.

Sušilica isijava toplinu. Ne postavljajte je u zatvoren prostor jer postupak sušenja može trajati duže zbog ograničene količine dostupnog zraka.

Osvjetljenje u prostoriji treba biti dovoljno jako da možete pročitati sadržaj na zaslonu upravljačke ploče.

Uređaj se isporučuje s potpornim kompletom u kojem se nalaze:

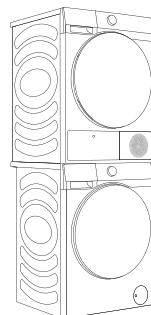
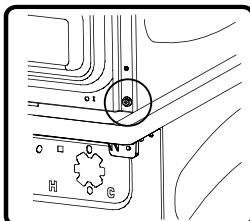
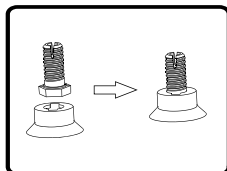
- upute za uporabu;
- stalak za sušenje;
- ispusna cijev i;
- komplet za slaganje.

Pobrinite se da su isporučeni svi dijelovi navedeni u prethodnom tekstu.

POSTAVLJANJE SUŠILICE

Ako imate perilicu marke Hisense od 536 mm, na nju možete postaviti sušilicu marke Hisense. U tom slučaju morate upotrijebiti komplet za slaganje. U nastavku se navode koraci za ugradnju.

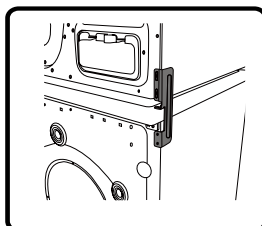
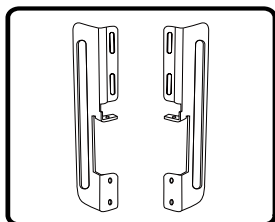
- (1) Odvijte četiri prilagodljive nožice sušilice, stavite ih u odgovarajuće kapice za nožice, a zatim ih ponovno postavite na sušilicu.
- (2) Podignite sušilicu na perilicu i poravnajte je s perilicom. Ne stavljajte perilicu rublja na sušilicu ili je postavljajte na raštrkan način.



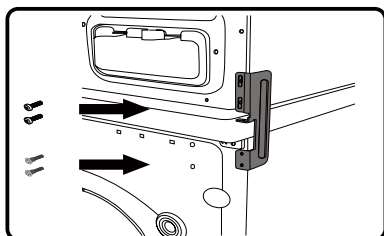
sušilica

perilica rublja

- (3) Uklonite vijak kojim se spaja donja stražnja pokrovna ploča i bočna ploča sušilice sa svake strane.
- (4) Poravnajte rupe kompleta za slaganje i rupe stražnjeg poklopca u liniji.

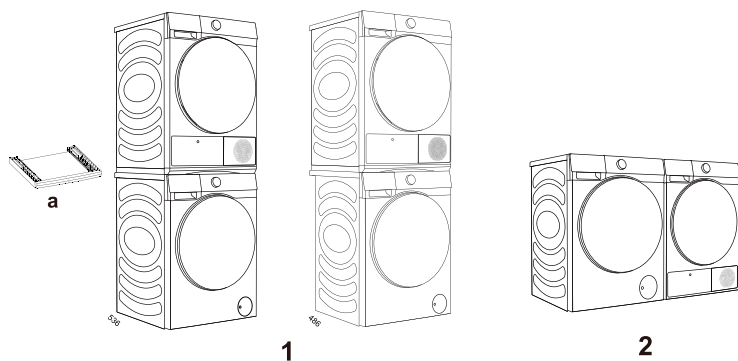


- (5) Zavijte uklonjeni vijak i isti vijak u dodatnu kutiju kako biste pričvrstili prednju stranu kompleta za slaganje s jedne strane.
- (6) Upotrijebite dva (2) posebna vijka u dodatnoj kutiji za sastavljanje stražnjeg poklopca perilice rublja i kompleta za slaganje.



- (7) Pričvrstite komplet za slaganje s druge strane na jednak način.

Možete upotrebljavati i nosač za slaganje sušilice (slika a.) za slaganje s perilicom rublja marke Hisense s bočnom pločom od 536 mm kutije (slika 1.). Umjesto toga, sušilicu je moguće postaviti pored perilice rublja (slika 2.). Možete se obratiti službi za poslijeprodajne usluge da biste kupili dodatnu opremu (slika a) i postavili je u skladu s korisničkim priručnikom.



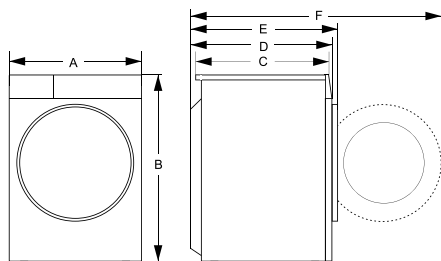
Nosač za slaganje (dodatna oprema)

- ◇ Koristite originalnu dodatnu opremu. Možete pogledati sljedeće preporuke za kupovinu nosača za slaganje.

Seriya sušilice rublja	Dubina sušilice rublja (D)	Seriya perilice	Dubina perilice (D)	Slaganje nosača za slaganje
Seriya 3S/5S/7S	640 mm	Seriya 3S/5S/7S	590 mm / 640 mm	WZXX90-BE****

! Za postavljanje sušilice rublja na perilicu rublja potrebne su barem dvije osobe.

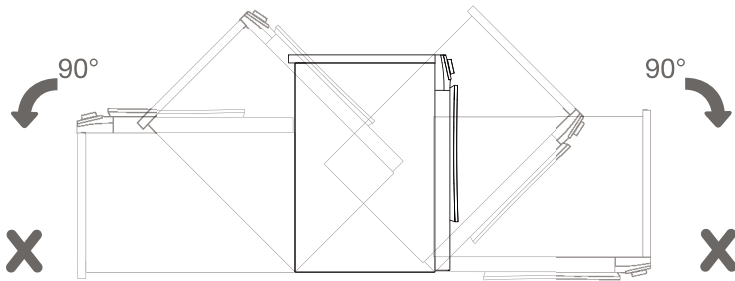
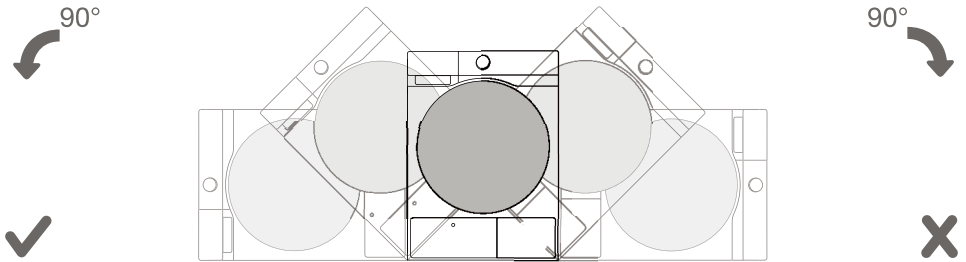
Dimenzije (mm)



Indeks	Dimenzija (mm)
A	595
B	845
C	610
D	640
E	670
F	1150

⚠ Sušilica rublja ne smije biti postavljena na mjesto na kojem se vrata uređaja ne mogu otvoriti do kraja, bez ograničenja.

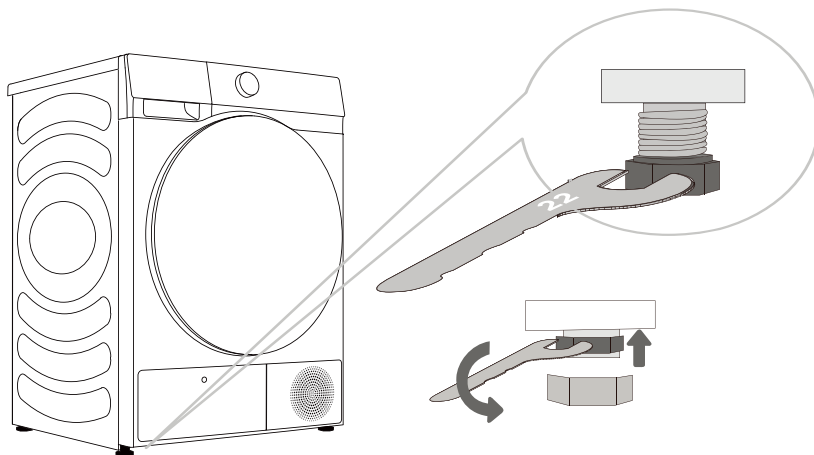
⚠ Ne postavljajte sušilicu na tepih s dugim vlaknima jer to može spriječiti kruženje zraka.



⚠ Nakon postavljanja, uređaj ne pomičite 24 sata prije prve upotrebe. Ako je sušilicu tijekom prijevoza ili servisiranja potrebno položiti na jednu stranu, položite je tako da njena lijeva strana, gledajući sprijeda, bude okrenuta prema dolje.

NAMJEŠTANJE NOŽICA

Okrećite prilagodljive nožice da biste poravnali uređaj. Nožice je moguće poravnati za +/- 1 cm. Upotrijebite libelu i ključ br. 22.



⚠ Pod na koji je uređaj postavljen mora imati betonsku osnovu. Treba biti čist i suh; uređaj u suprotnom može kliziti. Uz to, očistite dno prilagodljivih nožica.

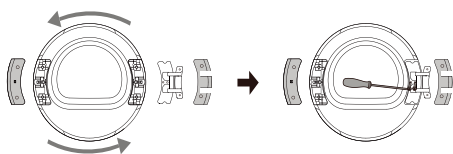
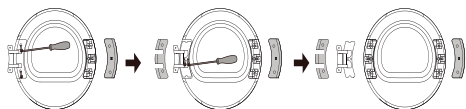
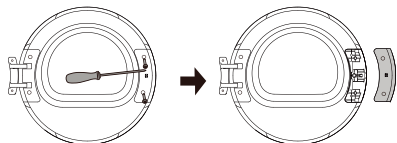
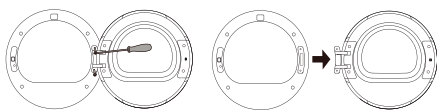
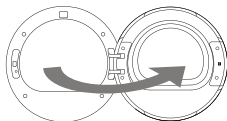
⚠ Uređaj mora stajati ravno i biti stabilan na čvrstoj podlozi.

⚠ Uređaj koji nije poravnat može vibrirati, kliziti i glasno raditi. Nepravilno poravnavanje uređaja nije obuhvaćeno jamstvom.

⚠ Neuobičajena ili glasna buka mogu se javiti tijekom rada uređaja i uglavnom su rezultat nepravilne ugradnje.

PROMJENA SMJERA OTVARANJA VRATA

Da biste promijenili smjer otvaranja vrata, postupite kako slijedi.



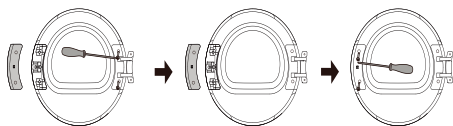
1 Potpuno otvorite vrata (u primjeru se smjer otvaranja vrata ulijevo mijenja u smjer otvaranja vrata udesno).

2 Dva vijka za pričvršćivanje šarke vrata odvijte križnim odvijačem (ili nasadnim ključem promjera 8 mm) da biste uklonili vrata.

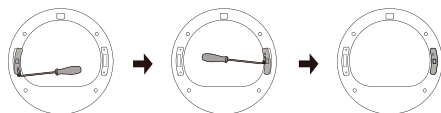
3 Dva odvijača na pokrovnoj ploči kuke vrata odvijte križnim odvijačem i skinite pokrovnu ploču kuke vrata (uključujući i kuku vrata).

4 Odvijte dva vijka na pokrovnoj ploči šarke vrata, nježno je vodoravno izvucite i potom izvadite dva vijka (vijci od nehrđajućeg čelika s ravnom glavom) na željeznoj ploči za ojačanje. Tijelo vrata pritisnite jednom rukom, a drugom rukom uhvatite šarku i malo je podignite da biste je skinuli s klina za određivanje položaja. Ako je potrebno, upotrijebite odvijač za vijke s ravnom glavom kao polugu.

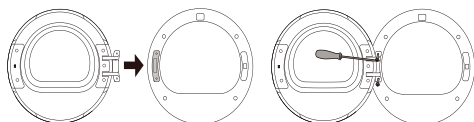
5 Sklop šarke zakrenite za 180°, postavite sklop šarke na usadni vijak na drugoj strani i čvrsto pritisnite te na kraju zategnite dva vijka u sredini.



6 Pokrovnu ploču šarke i pokrovnu ploču kuke vrata zakrenite za 180° i postavite ih na drugu stranu unutarnjeg okvira, a potom zategnite vijke.



7 Uklonite vijak brave vrata prednjeg sklopa, bravu uspravno povucite rukom i zakrenite je za 180° na drugu stranu. Zatim je postavite u otvor prednjeg sklopa, povucite je prema dolje da biste je učvrstili i zategnite vijke. Sada ste promijenili smjer otvaranja vrata.



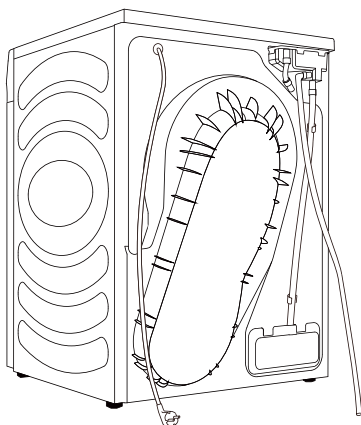
8 Na kraju, postavite šarku vrata na prednji sklop, zategnite dva vijka i zatvorite vrata. Promijenili ste smjer otvaranja vrata (promjena smjera otvaranja vrata ulijevo u smjer otvaranja vrata udesno).

PRAŽNJENJE KONDENZATA

Vlaga iz rublja izvlači se u jedinicu kondenzatora i skuplja u spremnik za kondenzat.

Tijekom sušenja na zaslonu se prikazuje upit kojim se ukazuje na to da je spremnik vode kondenzata pun i da ga treba isprazniti.

Da biste izbjegli pražnjenje spremnika za kondenzat, crijevo za pražnjenje kondenzata koje se nalazi na stražnjoj strani uređaja praznite izravno u odvod.



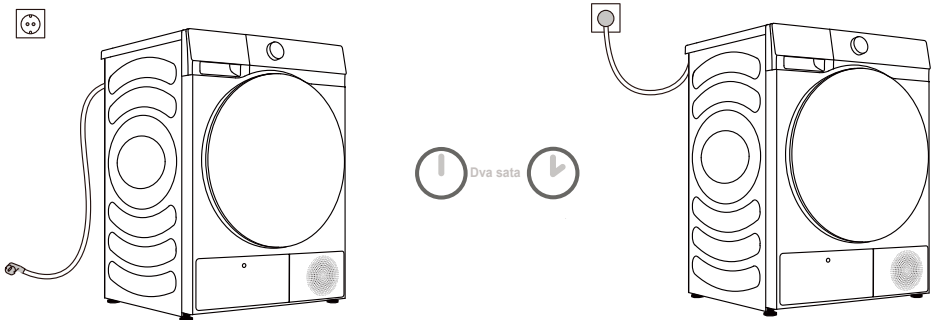
.....
1 Skinite crijevo za pražnjenje s uređaja i objesite ga straga.

.....
2 Crijevo koje je dio dodatne opreme pričvrstite na plastični otvor na crijevu za pražnjenje.

⚠ Ako crijevo za pražnjenje kondenzata odlučite prazniti izravno u odvod, pobrinite se da je crijevo dobro pričvršćeno. Time ćete spriječiti prolijevanje vode, što može dovesti do neočekivane štete.

⚠ Uvijek upotrebljavajte crijeva isporučena uz sušilicu.

PRIKLJUČIVANJE NA IZVOR NAPAJANJA



⚠ Nakon postavljanja, sušilica se ne smije pomicati dva sata prije priključivanja na mrežno napajanje; time se omogućava stabilizacija sušilice.

Uključite uređaj u uzemljenu strujnu utičnicu kojoj će biti moguće slobodno pristupiti nakon ugradnje. Utičnica treba biti uzemljena (u skladu s važećim propisima).

Za osnovne informacije o svojem uređaju pogledajte natpisnu pločicu (pogledajte poglavlje „OPIS UREĐAJA / Tehničke informacije“).

⚠ Preporučujemo upotrebu zaštite od prenapona za zaštitu uređaja od udara munje.

⚠ Uređaj ne smije biti priključen na izvor napajanja pomoću produžnog kabela.

⚡ Ne uključujte uređaj u električnu utičnicu namijenjenu malim opterećenjima.

⚡ Popravak i održavanje uređaja treba povjeriti obučanim stručnjacima.

⚡ Oštećeni strujni kabel smije zamijeniti samo osoba koju je ovlastio proizvođač.

POMICANJE I PRIJEVOZ NAKON POSTAVLJANJA

Kondenzirana se voda može zadržati u sušilici nakon svakog ciklusa sušenja. Uključite sušilicu, odaberite jedan od programa i pustite uređaj da radi oko pola minute. Time će se iscrpiti preostala voda i spriječiti oštećenje sušilice tijekom prijevoza. Ako sušilicu nije moguće prevoziti u uspravnom položaju, nagnite je na lijevu stranu.

⚠ Nakon prijevoza, sušilica se ne smije pomicati dva sata prije priključivanja na mrežno napajanje. Uređaj treba ugraditi i spojiti obučeni tehničar.

⚠ Ako uređaj nije prevezen u skladu s uputama, sušilica se ne smije pomicati najmanje 24 sata prije ponovnog priključivanja na mrežno napajanje.

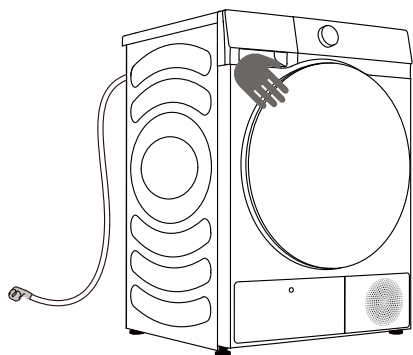
U suprotnom može nastati kvar toplinske crpke koji nije obuhvaćen jamstvom. Postupajte pažljivo da ne biste oštetili rashladni sustav (pogledajte poglavlje „UGRADNJA I PRIKLJUČIVANJE / Postavljanje sušilice“).

⚠ Prije upotrebe uređaja pažljivo pročitajte upute. Šteta nastala zbog nepravilnog priključivanja ili upotrebe uređaja nije obuhvaćena jamstvom.

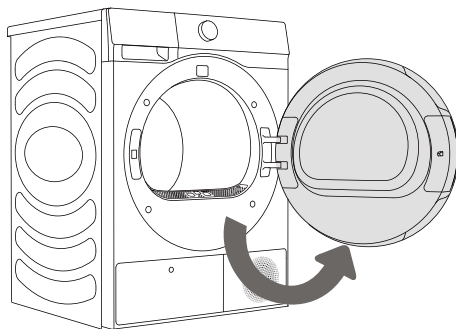
PRIJE PRVE UPOTREBE

Pobrinite se da je sušilica iskopčana iz mrežnog napajanja; potom otvorite vrata povlačeći lijevu stranu vrata prema sebi (slike 1. i 2.).

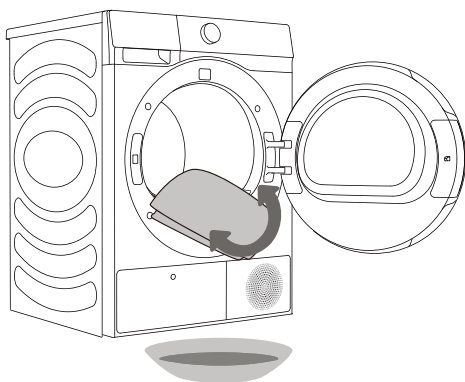
Bubanj očistite mekanom vlažnom krpom (slika 3.).



1



2



















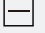



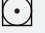



3

⚠ Ne upotrebljavajte otapala ili sredstva za čišćenje koji mogu oštetiti uređaj (poštujte preporuke i upozorenja proizvođača sredstava za čišćenje).

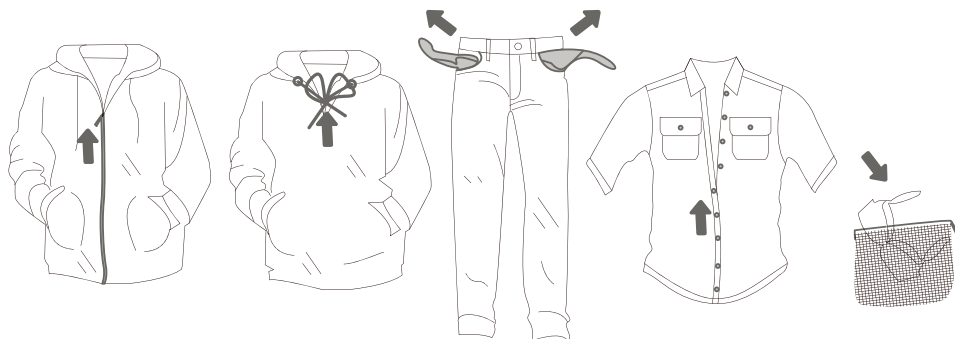
POSTUPAK SUŠENJA, KORAK PO KORAK (1 – 5)

1. KORAK: OBRATITE POZORNOST NA ETIKETE NA RUBLJU

Normalno pranje; osjetljivo rublje	Maks. temp. pranja 95°C  	Maks. temp. pranja 60°C  	Maks. temp. pranja 40°C  	Maks. temp. pranja 30°C  	Samo ručno pranje 	Ne perite 
Izbjeljivanje	Izbjeljivanje u hladnoj vodi 			Izbjeljivanje nije dopušteno 		
Suho čišćenje	Suho čišćenje svim sredstvima 	Naftno otapalo R11, R113 	Suho čišćenje u kerozinu, čistom alkoholu i otapalu R113 	Suho čišćenje nije dopušteno 		
Peglanje	Vruće glačanje, maks. 200°C 	Vruće glačanje, maks. 150°C 	Vruće glačanje, maks. 110°C 	Glačanje nije dopušteno 		
Osušiti	Sušiti na ravnom (postavite na ravnu površinu) 	Sušiti kap po kap  Sušenje na konopcu 	Visoka temperatura  Niska temperatura 	Ne sušite u sušilici 		

2. KORAK: PRIPREMA POSTUPKA SUŠENJA RUBLJA

1. Razvrstajte rublje po vrsti i debljini materijala (pogledajte TABLICU S PROGRAMIMA).
2. Zakopčajte gumbe i zatvorite patentne zatvarače, zavežite sve vrpce i izvrite džepove.
3. Osjetljivo rublje i manje odjevne predmete stavite u mrežastu vrećicu za rublje.
(Vrećica za rublje za posebne namjene dostupna je kao dodatna oprema).



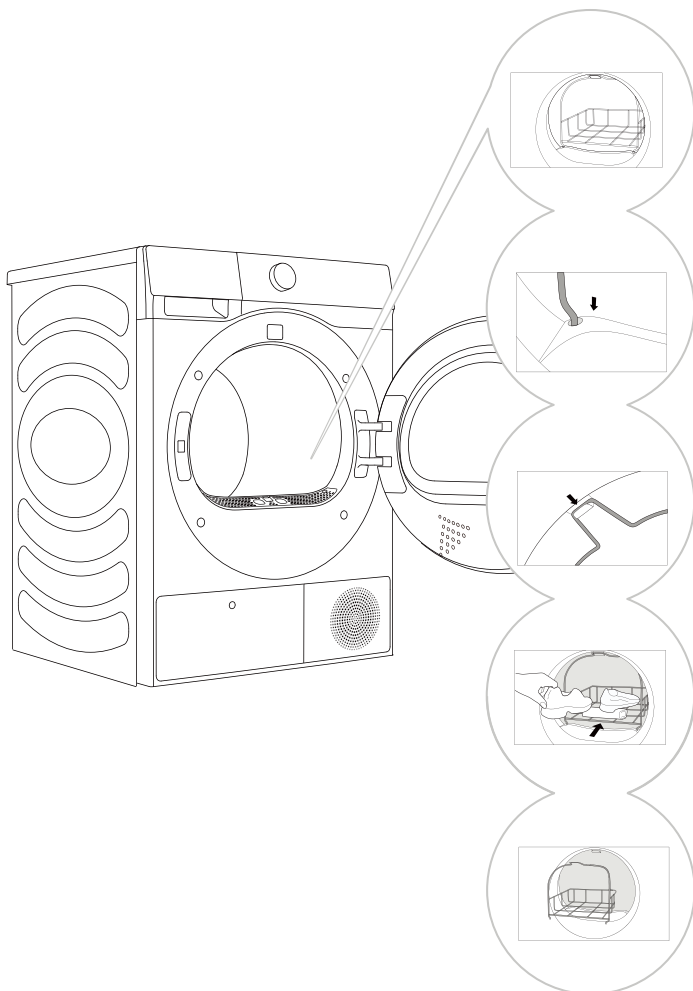
Ne preporučuje se sušenje rublja od posebno osjetljivih tkanina koje se može izobličiti. Sljedeće vrste rublja ne smiju se sušiti u sušilici jer to može uzrokovati izobličavanje vaše odjeće:

- kožna odjeća i ostali kožni predmeti;
- odjeća premazana voskom ili obrađena na bilo koji osjetljiv način;
- odjeća s većim drvenim, plastičnim ili metalnim dijelovima;
- odjeća sa šljokicama;
- odjeća s metalnim dijelovima koji mogu zahrđati.

SUŠENJE U KOŠARI

☞ Prije prvog ciklusa sušenja, iz bubnja uklonite košaru i svu ambalažu.

Rublje se može sušiti u košari samo ako je upotrijebljen program s vremenski određenim sušenjem. (Košara je dostupna kao dodatna oprema u servisnom centru).



1 Otvorite vrata sušilice i umetnite košaru za sušenje.

2 Pričvrstite košaru za filter s mrežicom i prednji podupirač (kao što je prikazano na slici).

3 Košaru je moguće upotrebljavati za sušenje sportske obuće, papuča ili bilo kojeg drugog predmeta za koji ne želite da se prevrće u bubnju sušilice tijekom postupka sušenja (maksimalna količina rublja: 2,5 kg).

4 Nakon postupka sušenja, uklonite košaru za sušenje i zatvorite vrata sušilice.

Sušite samo čistu sportsku obuću ili čarape koje ste iscijedili da biste spriječili da voda kapa iz njih.

Košara miruje dok se bubanj okreće. Prema tome, pobrinite se da predmeti u košari nisu u dodiru s bubnjem, jer to može dovesti do oštećenja predmeta i sušilice.

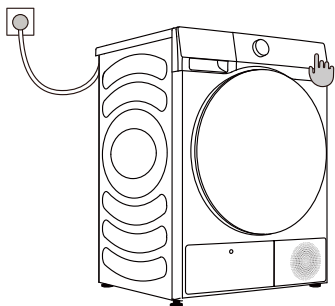
UKLJUČIVANJE

Priključite sušilicu na napajanje.

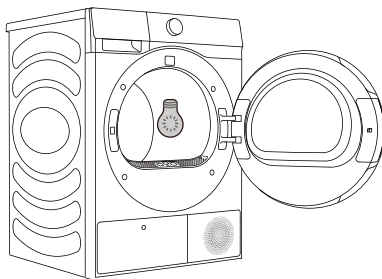
Pritisnite tipku (1) UKLJUČIVANJE/ISKLUČIVANJE da biste uključili sušilicu (slika 1.).

Na nekim se modelima uključuje i svjetlo u bubnju sušilice (slika 2.). (Svjetlo u bubnju sušilice nije prikladno ni za koju drugu upotrebu).

☼ Svjetlo u bubnju sušilice smiju zamijeniti samo proizvođač, serviser ili ovlaštena osoba.



1



2

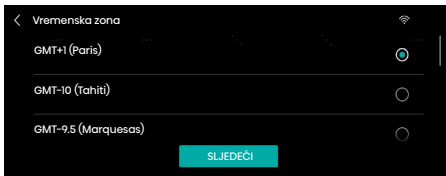
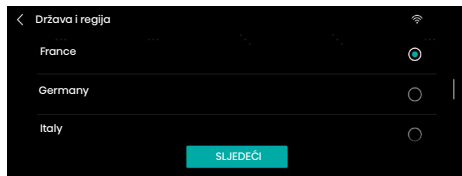
Prije prve upotrebe konfigurirajte željene postavke za stavke: Jezik, Zemlja i regija, Vremenska zona i Ugovor za korisnike u skladu s potrebama početnog postavljanja i stvarnim potrebama korisnika.

(Zahtjevi povezani s energetsom učinkovitošću razlikuju se ovisno o zemlji i regiji. Ako se odabrana zemlja/regija nije uskladila sa stvarnošću, razlikuju se stupanj energetske učinkovitosti i podatci.)

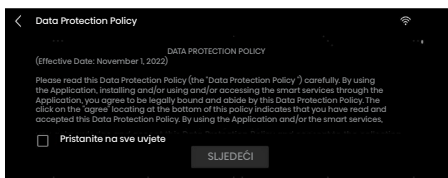
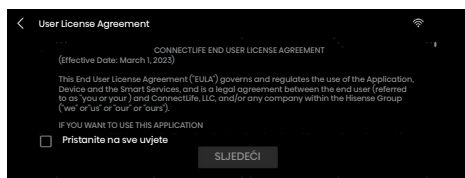
1. Konfigurirajte jezik



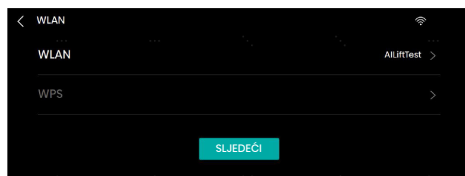
2. Odaberite vremensku zonu



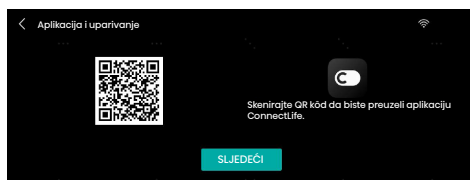
3. Korisnička licencija



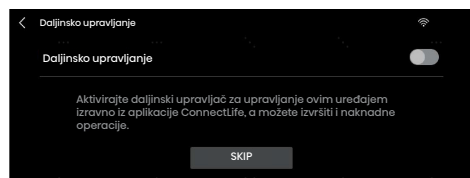
4. WLAN



5. Aplikacija i uparivanje



6. Daljinsko upravljanje



UPRAVLJAČKA PLOČA

Strojem se upravlja dodirrom i okretnom tipkom. Programme je moguće odabrati dodirivanjem zaslona ili okretanjem okretne tipke. Tipkom Napajanje i tipkom Početak/Pauza moguće je upravljati dodirrom. Dodirnite označeno područje kako biste pristupili postavci parametra programa.



Ikona	Naziv	Opis
	Tipka Napajanje	Za uključivanje/isključivanje sušilice.
	Tipka Početak/Pauza	Za pokretanje/obustavljanje programa.
	Straga	Vraćate se na prethodno sučelje.
	Postavke	Pristupate stavci „Mogućnosti postavljanja” za postavljanje stavki: mreža WLAN, Svjetlo, Utišaj, Postavke itd.
	Mreža WLAN	Ikona WLAN sušilice.
	Ikona zaključavanja za zaštitu djece	Nakon pokretanja programa sve se radnje osim tipke Napajanje zaključavaju ako je uključeno zaključavanje za zaštitu djece.
	Ikona za pranje i sušenje	Za kombinirano upravljanje perilicom i sušilicom u istoj kućnoj mreži.
	Pametno izvješće	Dodirnite ovu ikonu za prikazivanje lokalnih vremenskih uvjeta, ukupne potrošnje energije i drugih podataka.
	Ikona favorita	Dodirnite ovu ikonu za dodavanje trenutnog programa u favorite.
	Ikona za odgodu završetka	Dodirnite ovu ikonu za aktiviranje funkcije „Odgoda završetka” i pristupanje zaslonu za postavljanje funkcije „Odgoda završetka”.

NAPAJANJE

Prebacujete se između stanja „ISKLJUČENO” i „Stanje pripravnosti”. U stanju „ISKLJUČENO” svi se zasloni i izlazi isključuju, a pokretanje na daljinu ne podržava se. Pritisnite tipku Napajanje i zaslon se uključuje, a sušilica se prebacuje u stanje pripravnosti.

Kada je sušilica u stanju pripravnosti ili nakon što se na zaslonu prikaže sučelje za završetak programa, pritisnite i tri (3) sekunde držite pritisnutom tipku Napajanje za pristupanje stanju isključenog napajanja.

U stanju pripravnosti ili na sučelju za završetak programa ili sučelju za podsjećanje na ponovni pokušaj obavljanja funkcije „Pranje i sušenje” uređaj se automatski isključuje ako se nikakva radnja ne poduzme u roku od 10 min.

POČETAK/PAUZA

Pritisnite ovu tipku za pokretanje/pauziranje programa.

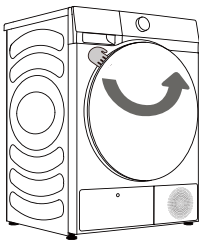
Nakon pokretanja programa ili nakon odabiranja stanja pauze postavke se ne mogu mijenjati. Kako biste promijenili program ili funkciju tijekom rada, pritisnite tipku Natrag za vraćanje natrag i završavanje trenutnog programa ili pritisnite i tri (3) sekunde držite pritisnutom tipku Napajanje kako biste isključili uređaj, a zatim ga ponovno pokrenite za ponovno postavljanje programa ili funkcije.

PUNJENJE SUŠILICE

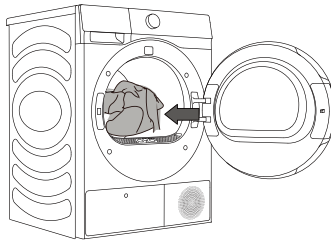
Otvorite vrata bubnja povlačenjem ručice prema sebi (slika 1.).

Stavite rublje u bubanj (nakon što ste provjerili je li bubanj prazan) (slika 2.).

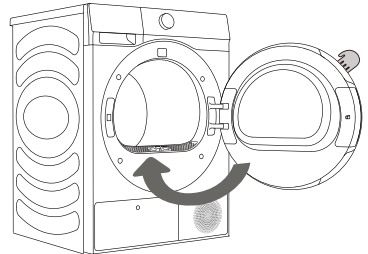
Zatvorite vrata (slika 3.).



1



2



3

☞ Stavite rublje u sušilicu nakon što ste ga iscijedili ili centrifugirali (preporučena minimalna brzina centrifugiranja: 800 o/min).

Ne preopterećujte bubanj! Pogledajte TABLICU S PROGRAMIMA i poštujujte preporuke na natpisnoj pločici. Ako je bubanj preopterećen, rublje će biti izgužvanije i nejednako osušeno.

☞ Pri sušenju većih predmeta (posteljina, ručnici itd.), protresite ih prije stavljanja u bubanj.

3. KORAK: ODABIR PROGRAMA SUŠENJA

Odaberite program okretanjem okretne tipke za odabiranje programa ili dodirivanjem zaslona osjetljivog na dodir (ovisno o vrsti rublja i željenoj razini suhoće). Pogledajte tablicu programa.

TABLICA PROGRAMA

Program	Vrsta rublja	Završi način rada		
		Nazivni kapacitet (kg)	Točno na vrijeme	Ručno sušenje
Pamuk	Ovaj program prikladan je za deblje neosjetljivo pamučno rublje. Rublje je potpuno suho nakon završetka programa sušenja.	10	√	
Sintetika	Ovaj program prikladan je za sintetiku.	5	√	
Osjetljivo	Ovaj program prikladan je za sušenje veoma osjetljivog rublja od sintetičkih vlakana koje može biti malo vlažno nakon završetka programa sušenja. Preporučuje se upotreba vreće za rublje za posebne namjene.	1	√	
Ručnici	Ovaj program prikladan je za neosjetljivu tkaninu (ručnici, kuhinjske krpe...). Nakon što završi program sušenja, tkanina je suha i spremna za spremanje u ormar.	4	√	
Posteljina	Ovaj program prikladan je za veće komade tkanine. Nakon što završi program, tkanina je potpuno suha. Prilagođenim se okretanjem bubnja sprečava zapetljavanje rublja.	2,5	√	
Poplun	Ovaj program prikladan je za sušenje tekstila punjenog ili podstavljenog perjem (jastuci, popluni, jakne itd.). Veće komade tkanine sušite zasebno, a po potrebi upotrijebite funkcije „Osušiti“ ili „Vrijeme sušenja“.	2	√	
Sportska odjeća	Ovaj program prikladan je za odjeću s filmom te sportsku odjeću od miješanih materijala i prozirne tkanine.	2	√	
Dječja odjeća	Ovaj program prikladan je za dječju odjeću. Nakon završetka programa odjeća je potpuno suha.	2	√	
Anti Alergijski	Ovaj program upotrebljava se za uklanjanje alergena kao što su grinje.	2	√	
Brzo 30"	Ovaj program upotrebljava se za brzo sušenje lagane odjeće.	1	√	
Majice	Ovaj program prikladan je za košulje i majice. Prilagođenim se okretanjem bubnja sprečava gužvanje rublja.	2	√	
Traper	Ovaj program prikladan je za traper i odjeću koja lako blijedi.	3	√	
Brzo 79"	Ovaj program prikladan je za sušenje lagane odjeće ili sintetike.	4	√	
AI super sušenje	Ovaj program prikladan je za sušenje miješane pamučne odjeće i odjeće koja se ne glača.	5	√	
Ion osvježavanje	Kada se omogući ovaj program, grijač se isključuje. Program je prikladan za osvježavanje rublja dodavanjem iona.	/		√
Vuna	Ovaj program prikladan je za omekšavanje ili protresanje odjeće od vune i svile koju treba potpuno osušiti prema uputama proizvođača.	/		√
Sušenje za vješalicu	Kako biste upotrijebili ovaj program, stavite rublje (kao što su male plišane igračke, tenisice itd.) na stalak za sušenje.	/		√
Vrijeme sušenja	Ovaj program prikladan je za neosjetljivo rublje koje je još uvijek malo vlažno, a treba ga potpuno osušiti. U tom se programu preostala vlaga ne otkriva automatski. Ako je rublje još uvijek vlažno nakon završetka programa, ponovite program. Ako je rublje presuho, a time naborano i grubo na dodir, odabrali ste predugo vrijeme sušenja.	/		√
Toplo sušenje	Ovaj program prikladan je za sušenje svakodnevnih komada tkanine koji se mogu sušiti kao što su veliki ručnici, ogrtači, mali ručnici, manji komadi tkanine i mokra odjeća.	/		√
Hladni zrak	Ovaj program prikladan je za tkanine koje treba osvježiti hladnim zrakom. Bubanj sušilice ne zagrijava se.	/		√

* Program ispitivanja energetske učinkovitosti: Pamuk i Suho za ormar.

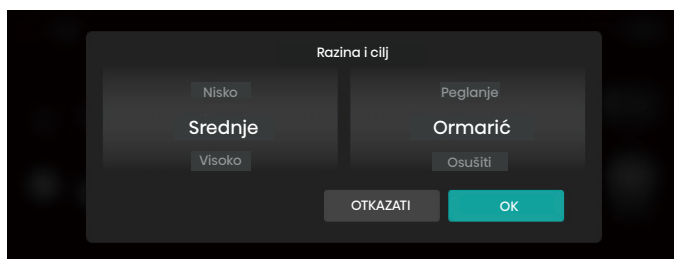
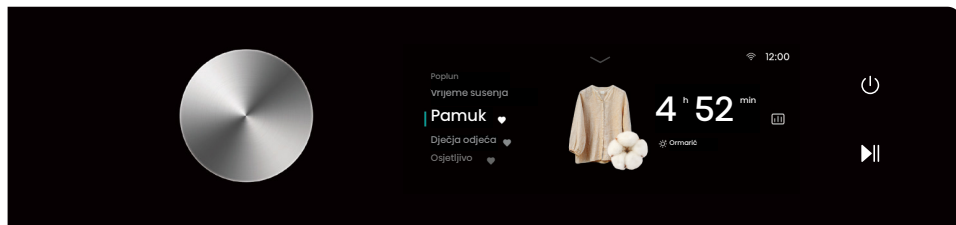
* Ti programi imaju funkciju rada unatrag, posebno za veliku količinu rublja.

Ako rublje nije osušeno do željene razine suhoće, upotrijebite dodatne funkcije ili prikladniji program.

4. KORAK: ODABIR DODATNIH POSTAVKI I FUNKCIJA

Postavke većine programa mogu se prilagoditi: kliznite prema gore ili prema dolje u području prikaza programa na lijevoj strani zaslona kako biste odabrali željeni program. Dodirnite područje prikaza parametara na parametrima i pritisnite tipku Start kako biste započeli s pokretanjem odabranog programa.

Dodirnite odabrano vrijeme programa kako biste promijenili postavke „Razina i cilj” te postavili dodatne funkcije kao što su „Negužvaj”, „Noćno” i „Para”. Dodatne funkcije koje možete odabrati razlikuju se ovisno o programu.

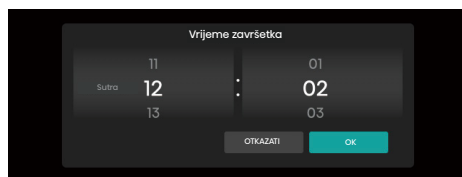
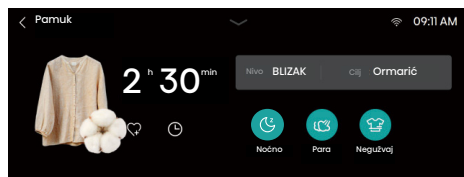


Razina sušenja i cilj

Dodirnite područje prikaza parametara za pristupanje sučelju „Postavke parametra”.

Lijeva strana služi za postavljanje razine. Dostupne su tri mogućnosti: niska, srednja i visoka (ne može se odabrati za neke programe). Korisnici mogu odabrati odgovarajuću razinu sušenja prema količini i materijalu odjeće.

Desna strana služi za postavljanje cilja. Dostupne su tri mogućnosti: Suho za glačanje (sušenje i glačanje), Suho za ormar (sušenje i nošenje) i Iznimno suho (sušenje i odlaganje).



Dodatne funkcije

Popis funkcija koje možete dodati prije pokretanja programa. Kliknite na ikonu odgovarajuće funkcije. Kada se ikona upali, označava se da ste odabrali odgovarajuću funkciju.

Negužvaj 🧺

Ako rublje ne možete pravodobno izvaditi nakon sušenja, možete odabrati funkciju „Negužvaj”. Bubanj će se okretati isprekidano da bi se spriječilo gužvanje odjeće. Za izlazak iz načina rada za sprečavanje gužvanja dodirnite bilo koju tipku ili otvorite vrata. Ako se ne poduzme nikakva radnja, program automatski završava nakon zadanog najduljeg trajanja od 12 sati.

Para 🌀

Upotrebljava se za sprečavanje gužvanja male količine rublja (učinak za sprečavanje gužvanja znatno se smanjuje pri sušenju velike količine rublja).

Noćno 🌙

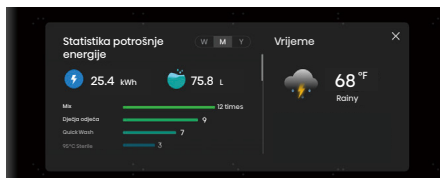
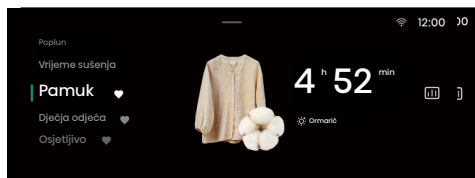
Upotrebljava se za smanjivanje buke sušenja i prikladno je za sušenje tijekom noći.

Sušenje 🧺

„Majice”, „Sintetika” i „Osjetljivo” tri su programa putem kojih se može odabrati ova funkcija prije pokretanja, a sušilica radi pri relativno niskoj temperaturi i time se postiže njega pri sušenju.

Straga <

Pritisnite ovu tipku za vraćanje na sučelje za odabiranje programa. Ovu tipku možete upotrijebiti ako želite odustati od postavljanja relevantnih parametara i završiti trenutačni program.



Pametno izvješće o rublju 📊

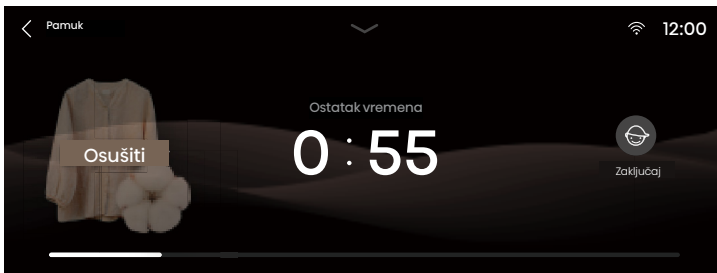
Kada se poveže mreža, dodirnite ikonu kako biste pristupili sučelju „Pametno izvješće o rublju” na kojem se prikazuju informacije kao što su potrošnja energije i vremenski uvjeti.

Favorit 📌

Pritisnite ovu ikonu kako biste dodali trenutačni program favoritima i programi označeni kao favoriti navode se na vrhu popisa programa.

Odgoda završetka: ⌚

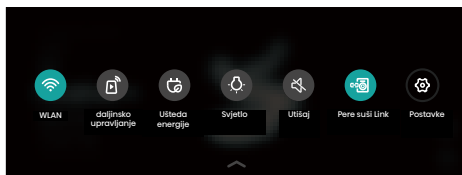
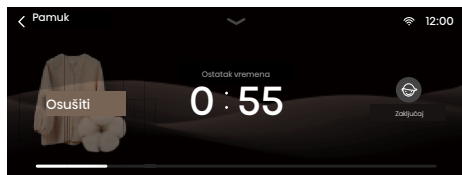
1. Rezervirano vrijeme predstavlja vrijeme završetka, a može se postaviti dok je stroj u stanju pripravnosti.
2. Nakon što obavite rezerviranje, ako korisnik promijeni program ili postavi parametre ili funkcije, rezerviranje se automatski poništava.
3. Dok je rezerviranje u tijeku, na zaslonu se prikazuje poruka „Odgodaenje” i vrijeme završetka. Nakon početka programa sušenja prikazuje se preostalo vrijeme.
4. Rezervirano vrijeme mora biti dulje od vremena rada programa, a maksimalno vrijeme ne smije biti dulje od 24 sata.



Zaključaj

To je sigurnosna značajka. Kako biste omogućili funkciju, pritisnite ikonu „Zaključaj“. Kada ikona zasvijetli, time se označava da se omogućila funkcija „Zaključaj“. Pritisnite ikonu „Zaključaj“ na tri (3) sekunde kako biste otključali funkciju.

- Kada se postavi zaključavanje za zaštitu djece, onemogućavaju se sve funkcijske tipke osim tipke Napajanje.
- Ako nestane napajanja ili ako se uređaj isključi dok je uključena funkcija „Zaključaj“, funkcija se deaktivira. Nakon što završi rad programa, zaključavanje za zaštitu djece automatski se otključava.



Mogućnosti postavljanja:

Nakon dodirivanja ikone Postavke pojavljuje se padajući popis mogućnosti postavljanja za funkcije: Mreža WLAN, Daljinsko upravljanje, Ušteda energije, Svjetlo, Utišaj, Pranje i sušenje te Postavke.

WLAN

Funkciju možete upotrijebiti za uključivanje/isključivanje mreže WLAN. Nakon što se uređaj uspješno poveže s mrežom WLAN, njime se može upravljati putem aplikacije na mobilnom telefonu.

Daljinsko upravljanje

Ovu funkciju moguće je upotrebljavati za upravljanje strojem na daljinu s pomoću aplikacije.

Ušteda energije

Ovu funkciju moguće je upotrebljavati za postavljanje vremena za prebacivanje zaslona u način rada „Ušteda energije“ i vremena tijekom kojeg je svjetlo u bubnju uključeno.

Svjetlo

Ovu funkciju moguće je upotrebljavati za ručno uključivanje/isključivanje svjetla u bubnju.

Kada je stroj u stanju pripravnosti, kada se program obustavi ili kada je pranje završeno, svjetlo u bubnju uključuje se automatski.

Utišaj

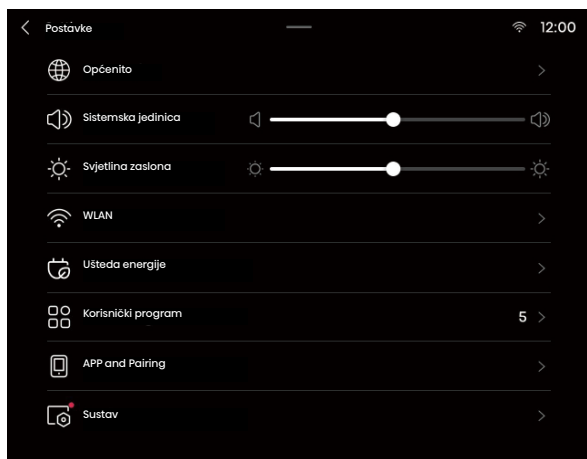
Ovu mogućnost moguće je upotrebljavati za uključivanje/isključivanje zvuka upozorenja stroja. Kada se isključi, onemogućavaju se svi zvukovi stroja osim tona alarma.

OPIS PRANJA I SUŠENJA

Ovom funkcijom moguće je uspostaviti pametnu vezu između perilice i sušilice. Prije upotrebe perilicu i sušilicu treba povezati s istom mrežom WLAN ili povezati s istim računom u aplikaciji. Kada se funkcija na perilici rublja omogući, sušilicom se automatski usklađuje odgovarajući program i pokreće prethodno zagrijavanje 15 minuta prije završetka pranja rublja u perilici. (Prethodno zagrijavanje dodatna je značajka i sušilicom se mora omogućiti funkcija „Upravljanje na daljinu” kako bi se zajamčilo uspješno prethodno zagrijavanje.) Izravno prebacite vrtloženu odjeću iz perilice rublja u bubanj sušilice i ciklus možete pokrenuti, a da ne obavljate postupak ručnog odabira jer time štedite vrijeme i povećavate učinkovitost. Ova funkcija nije dostupna za neke programe.

Postavke

Pritisnite ikonu za pristupanje sučelju Postavke gdje možete postaviti stavke: Općenito, Sistemska jedinica, Svjetlina zaslona, WLAN, Ušteda energije, Korisnički program, Aplikacija i uparivanje te Sustav.



Naziv	Opis funkcije
Općenito	Postavite jezik, datum i jedinicu temperature.
Sistemska jedinica	Postavite glasnoću sustava.
Svjetlina zaslona	Postavite jačinu osvijetljenosti zaslona.
WLAN	Konfigurirajte mrežnu vezu.
Ušteda energije	Uključite funkciju „Ušteda energije”.
Korisnički program	Korisnici mogu postaviti broj programa prikazanih na početnoj stranici.
Aplikacija i uparivanje	Prikažite kôd QR za preuzimanje aplikacije i povezivanje.
Sustav	Uključite nadogradnju sustava i vratite tvorničke postavke.

FUNKCIJSKA TABLICA

	PROGRAM	CILJANA SUHOĆA	NEGUŽVAJ	SUŠENJE	NOĆNO	PARA	SVJETLO	ODGODA ZAVRŠETKA	POSTAVLJANJE RAZINA SUHOĆE	ZADANA RAZINA SUHOĆE
PAMETNI ZAVRŠETAK	AI super sušenje	●	●	—	—	—	●	●	●	NISKO
	Anti Alergijski	●	●	—	—	—	●	●	●	NISKO
	Posteljina	●	●	—	●	—	●	●	●	NISKO
	Dječja odjeća	●	●	—	—	—	●	●	—	VISOKO
	Sportska odjeća	●	●	—	—	●	●	●	●	NISKO
	Majice	●	●	●	—	●	●	●	●	NISKO
	Pamuk	●	●	—	●	●	●	●	●	NISKO
	Sintetika	●	●	●	●	●	●	●	●	NISKO
	Osjetljivo	●	●	●	—	—	●	●	●	NISKO
	Brzo 30"	—	●	—	—	—	●	●	—	NISKO
	Brzo 79"	—	●	—	—	—	●	●	—	NISKO
	Ručnici	●	●	—	●	—	●	●	●	NISKO
	Traper	●	●	—	—	●	●	●	●	NISKO
	Poplun	●	●	—	—	—	●	●	—	VISOKO
VRIJEME SUŠENJA	Ion osvježavanje	—	●	—	—	—	●	●	—	—
	Sušenje za vješalicu	—	●	—	—	—	●	●	—	—
	Vuna	—	●	—	—	—	●	●	—	—
	Vrijeme sušenja	—	●	—	—	—	●	●	—	—
	Toplo sušenje	—	●	—	—	—	●	●	—	—
	Hladni zrak	—	●	—	—	—	●	●	—	—

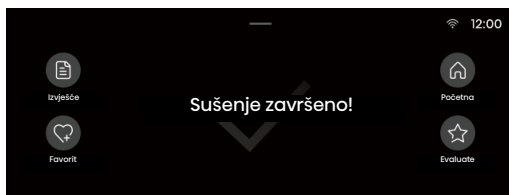
Napomena: „—“ znači da funkcija nije dodatna funkcija. „●“ znači da je funkcija dodatna ili dostupna.

Napomena: Kada se doda funkcija „Para“, najveći nazivni kapacitet mijenja se u tri (3) košulje u programu „Košulje“ i na 1 kg u drugim programima.

5. KORAK: PRIKAZ I ZAVRŠETAK PROGRAMA

Tijekom rada programa na zaslonu se prikazuju informacije kao što je preostalo vrijeme. Preostalo vrijeme može se razlikovati od stvarnog vremena rada. Stvarno vrijeme sušenja automatski se prilagođava na osnovi čimbenika kao što su vrsta i količina rublja, razina suhoće i temperatura okoline.

Nakon završetka programa uređajem se generira ton upozorenja. Na zaslonu se prikazuje krajnje sučelje. Pritisnite ili tri (3) sekunde držite pritisnutom tipku Napajanje kako biste isključili uređaj. Ako se u roku od 10 minuta ne obavi nikakva radnja, sušilica se automatski isključuje.



Izvešće:

Kliknite na stavku kako biste vidjeli potrošnju energije i upotrijebljeno vrijeme ovog sušenja.

Favorit:

Kliknite na stavku za dodavanje programa i postavki funkcijskih parametara sušenja u svoje favorite. Dodani program pojavljuje se na vrhu popisa programa kako bi se mogao odabrati kao najvažniji tijekom sljedeće upotrebe.

Početna:

Kliknite na stavku za vraćanje na početnu stranicu.

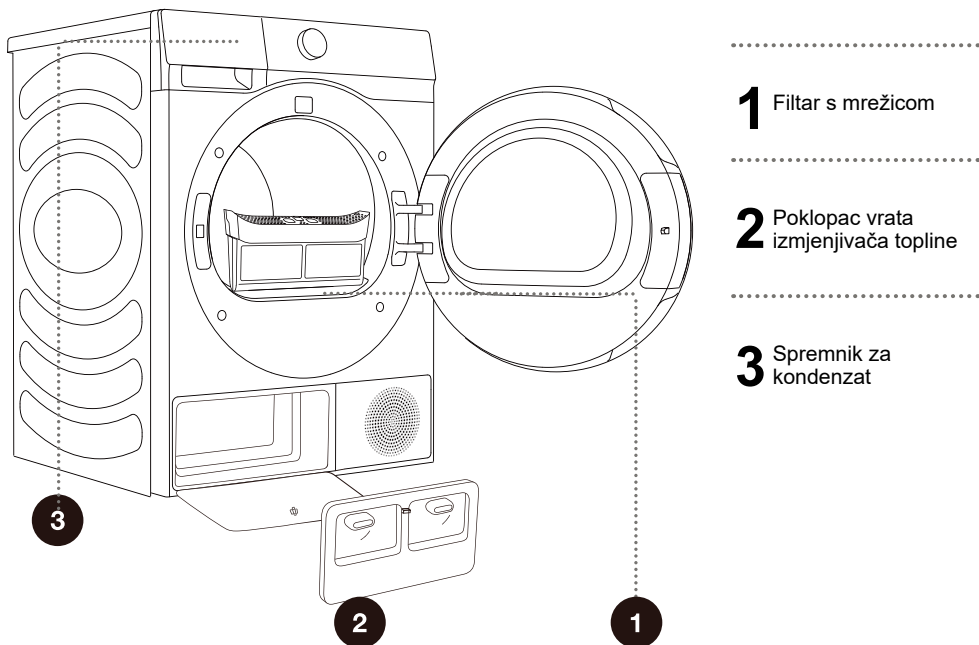
Procijeniti:

Korisnik može zvjezdicama vrednovati sušenje kako bi nam pomogao u stalnom poboljšavanju usluge.

ODRŽAVANJE I ČIŠĆENJE

⚠ Prije čišćenja isključite uređaj iz napajanja.

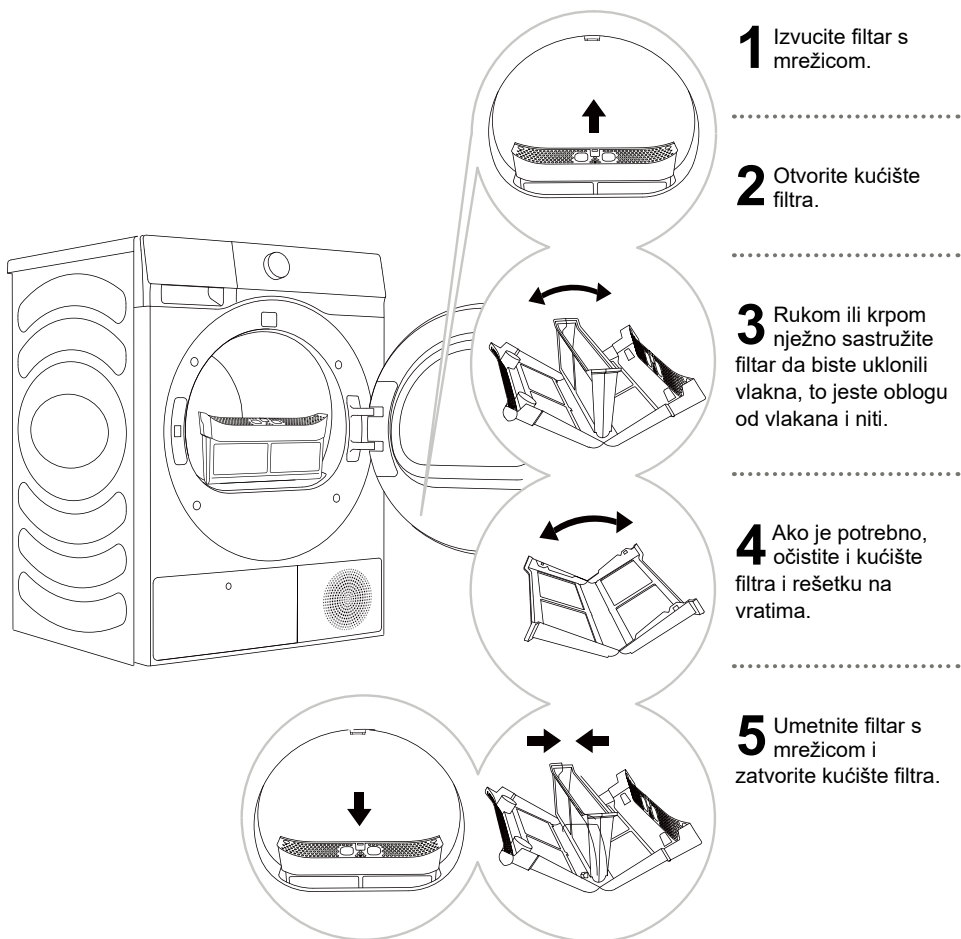
Sušilica je opremljena **sustavom za filtriranje** koji se sastoji od nekoliko filtara kojima se sprečava da bilo kakve nečistoće dospiju u sustav izmjenjivača topline.



⚠ Nikada ne pokrećite uređaj ako niste postavili filtre ili ako su filtri oštećeni, jer nakupljena vlakna mogu uzrokovati pogrešku ili kvar sušilice.

ČIŠĆENJE FILTRA S MREŽICOM U VRATIMA

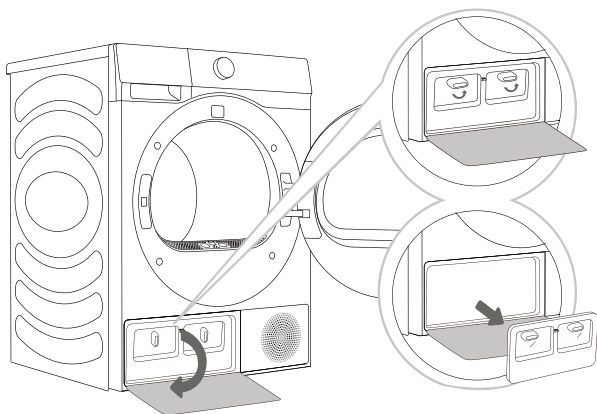
☼ Očistite filtar s mrežicom nakon svakog ciklusa sušenja.



☼ Pobrinite se da ne uštipnete prste poklopcem filtra.

ČIŠĆENJE FILTRA TOPLINSKE CRPKE

⚠ Tijekom čišćenja može doći do prolijevanja vode. Stoga se preporučuje staviti upijajuću krpu na pod.



- 1** Pritisnite kopču poklopca vrata izmjenjivača topline u donjem lijevom kutu da biste otvorili poklopac vrata.
- 2** Ručicu za zaključavanje poklopca okrenite u položaj za otključavanje.
- 3** Nakon upotrebe tijekom određenog vremenskog razdoblja, nakupljenu prašinu na izmjenjivaču topline očistite koristeći se alatima. Ne dodirujte izmjenjivač topline rukama da biste izbjegli ozljedu.
- 4** Postavite unutrašnji poklopac vrata u prvobitni položaj, zaključajte ručicu i zatvorite poklopac vrata izmjenjivača topline.

⚠ Umetnite filtar izmjenjivača topline u kućište i zatvorite čist poklopac (gurnite ga prema stroju i okrenite ručicu za zaključavanje dok se ne zaključa u mjestu).

ČIŠĆENJE IZMJENJIVAČA TOPLINE

⚠ Ne dodirujte unutarnje metalne dijelove izmjenjivača topline golim rukama. Budite na oprezu zbog opasnosti od posjeklina. Upotrijebite odgovarajuće zaštitne rukavice pri čišćenju izmjenjivača topline.

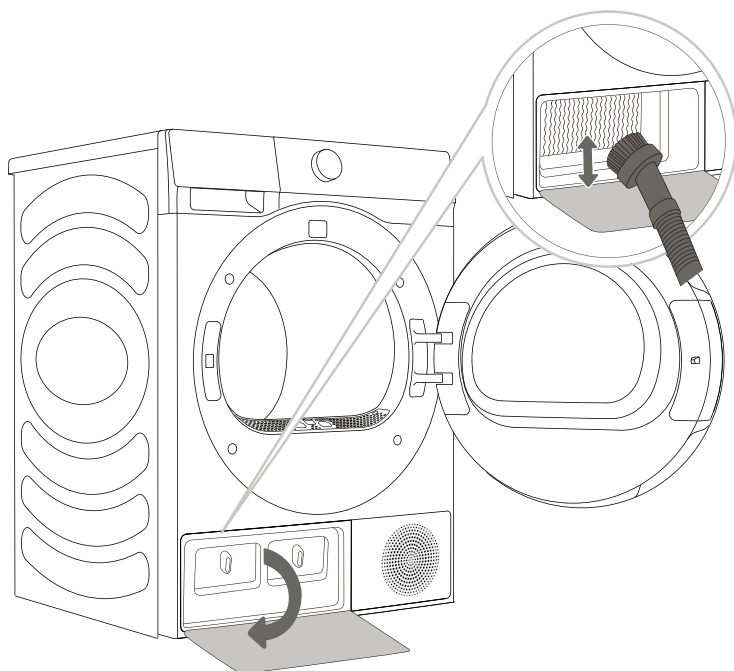
⚠ Sušilicu rublja moguće je trajno oštetiti nepravilnim čišćenjem metalnih rebara izmjenjivača topline. Ne pritišćite metalna rebra tvrdim predmetima poput usisivača.

Prašinu i nečistoće na metalnim rebrima izmjenjivača topline možete očistiti alatima poput usisivača, mekane četke itd.

Izmjenjivaču topline možete pristupiti kada je filtar toplinske crpke uklonjen kako je opisano u odjeljku „Čišćenje filtra toplinske crpke”.

Nježno prelazite četkom preko metalnih rebara i to samo u smjeru od vrha prema dnu. Prevelikim se pritiskom mogu oštetiti ili svići metalna rebra.

🧹 Izmjenjivač topline čistite nakon svakih dvadeset ciklusa sušenja.

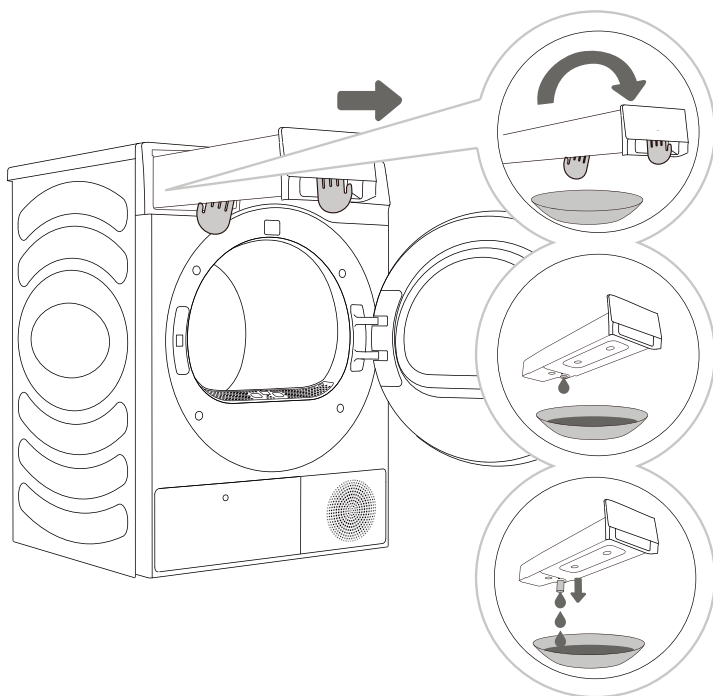


PRAŽNJENJE SPREMNIKA ZA KONDENZAT

☼ Spremnik za kondenzat ispraznite nakon svakog ciklusa sušenja.

Ako je spremnik za kondenzat pun, program sušenja automatski će se zaustaviti.

Na zaslonu se prikazuje upit kojim se ukazuje na to da je spremnik vode kondenzata pun i da ga treba isprazniti.



1 Izvucite spremnik za kondenzat iz sušilice (objema rukama, kao što je prikazano na slici).

2,3 Ispraznite spremnik za kondenzat. Izvucite odvodnu cijev na otvoru radi lakšeg pražnjenja. Zamijenite spremnik za kondenzat.

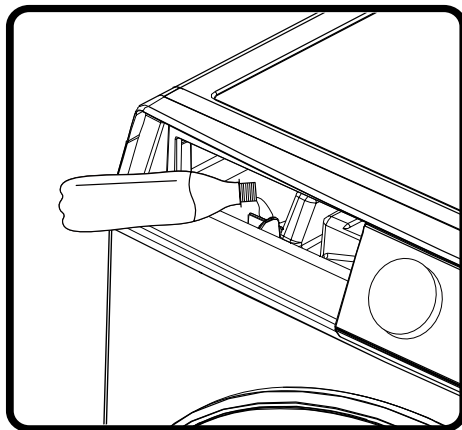
☼ Voda iz spremnika za kondenzat nije za piće.

⚠ Nikada ne dodajte kemikalije ili mirise u spremnik za kondenzat.

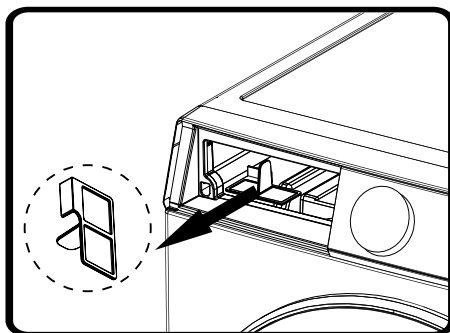
Spremnik za kondenzat nije potrebno prazniti ako je crijevo za pražnjenje kondenzata izravno spojeno na odvod (pogledajte poglavlje „UGRADNJA I PRIKLJUČIVANJE / Pražnjenje kondenzata”).

DODAJTE VODU ZA FUNKCIJU „PARA” I OČISTITE MREŽICU FILTRA

Funkciju „Para” možete odabrati u nekim programima. Treba zajamčiti da je voda u spremniku za vodu prikladna za stvaranje pare. Za prvu upotrebu dodajte pročišćenu vodu (oko 500 ml). Ako se na zaslonu prikaže upit kojim se ukazuje na nedostatak vode tijekom upotrebe. Upotrijebite posudu za dodavanje pročišćene vode (oko 500 ml) prema koracima rada u nastavku.



Mrežica filtra spremnika za vodu može se blokirati nečistoćama nakon dugotrajne upotrebe. Predlaže se obavljanje njezina čišćenja svakog mjeseca. Ispružite prste kako biste zahvatili i izvadili donju mrežicu filtra spremnika za vodu. Nakon pranja mrežice filtra ponovno je pravilno postavite.



ČIŠĆENJE SUŠILICE

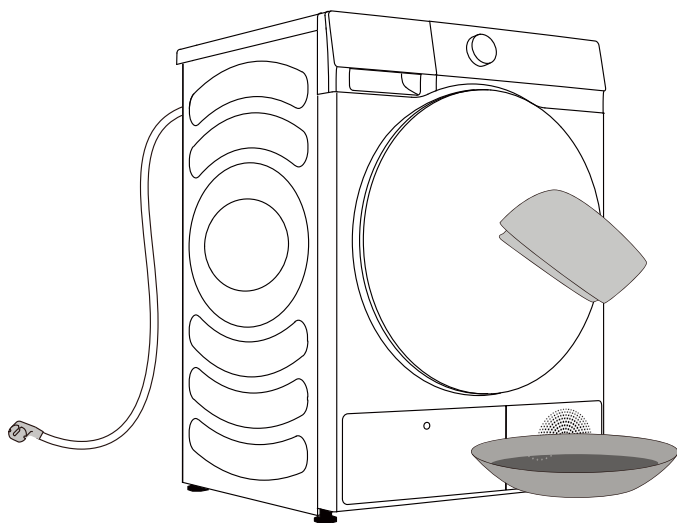
⚠ Prije čišćenja isključite uređaj iz napajanja.

Sušilicu izvana čistite mekanom vlažnom pamučnom krpom.

⚠ Ne upotrebljavajte otapala ili sredstva za čišćenje koji mogu oštetiti uređaj (poštujte preporuke i upozorenja proizvođača sredstava za čišćenje).

Sve dijelove osušite mekanom krpom.

⚠ Nemojte za čišćenje uređaja upotrebljavati previše vode!



RJEŠAVANJE PROBLEMA

ŠTO TREBA UČINITI...?

Vanjski čimbenici (npr. električna mreža) mogu biti uzroci raznih pogrešaka (pogledajte TABLICU ZA RJEŠAVANJE PROBLEMA). U takvim slučajevima:

- Isključite uređaj i pričekajte nekoliko sekundi.
- Uključite uređaj i ponovite program sušenja.
- Većinu pogrešaka tijekom rada može riješiti korisnik (pogledajte TABLICU ZA RJEŠAVANJE PROBLEMA).
- Ako se pogreška nastavi prikazivati, nazovite ovlaštenu servisnu jedinicu.
- Popravke smije obavljati samo ovlašteni tehničar.
- Popravak ili bilo kakvo potraživanje u okviru jamstva koje proizlazi iz nepravilnog priključivanja ili upotrebe uređaja nije obuhvaćeno jamstvom. U takvim slučajevima troškove popravka plaća korisnik.

⚡ Jamstvo ne obuhvaća pogreške ili kvarove koji su posljedica vanjskih čimbenika (udar groma, kvarovi na električnoj mreži, prirodne katastrofe itd.).

RJEŠAVANJE PROBLEMA I ŠIFRE POGREŠAKA

Simptom	Preporučeno rješenje
Sušilicu nije moguće pokrenuti.	<ul style="list-style-type: none"> ◇ Provjerite priključak na izvor napajanja. ◇ Provjerite je li tipka „Početak/Pauza” pritisnuta. ◇ Provjerite jesu li vrata pravilno zatvorena. ◇ Osigurač je pregorio, strujni prekidač je iskočio ili je napajanje prekinuto.
Sušilica ne radi.	<ul style="list-style-type: none"> ◇ Provjerite je li postavka programa točna. ◇ Provjerite ima li rublja u bubnju.
Predugo vrijeme sušenja.	<ul style="list-style-type: none"> ◇ Provjerite je li postavka programa točna. ◇ Provjerite je li količina odjeće prevelika i je li se odjeća zbog toga zapetljala u više gomila. ◇ Provjerite je li filter očišćen. ◇ Nakon sušenja u nekim programima postoji faza hlađenja.
Nezadovoljavajući učinak sušenja.	<ul style="list-style-type: none"> ◇ Provjerite je li odjeća centrifugirana u postupku pranja. ◇ Provjerite je li postavka programa točna. ◇ Provjerite je li količina odjeće prekomjerna. ◇ Rublje nije pravilno razvrstano. Provjerite je li odjeća koja se teško suši pomiješana s odjećom koja se lako suši. ◇ Velika količina teških tkanina. ◇ Provjerite je li filter očišćen.
Preostalo vrijeme na zaslону zaustavlja se ili preskače.	<ul style="list-style-type: none"> ◇ Preostalo vrijeme može se promijeniti u ovisnosti o vrsti odjeće, količini, razini vlage i temperaturi okoline, što je uobičajena pojava.
Odjeća je zgužvana.	<ul style="list-style-type: none"> ◇ Odjeća se predugo sušila. Pokušajte skratiti vrijeme sušenja. ◇ Odjeća je ostavljena u uređaju predugo nakon završetka ciklusa.

Simptom	Preporučeno rješenje
Sušilica je previše bučna.	<ul style="list-style-type: none"> ◇ Potražite novčiće, otpale gumbe, čavle i druge predmete i odmah ih izvadite. ◇ Provjerite filter za vlakna. Izvadite sve predmete koji su se mogli zaglaviti u filtru. ◇ Pobrinite se da je sušilica ravna i da čvrsto stoji na podu. ◇ Sušilica može brujiti zbog zraka koji se kreće kroz bubanj i ventilator. To je normalno.
Odjeća se smanjuje.	<ul style="list-style-type: none"> ◇ Ne slijedite upute za njegu odjeće. Upotrijebite postavku s niskom temperaturom ili postavku bez grijanja.
Na odjeći ostaju vlakna.	<ul style="list-style-type: none"> ◇ Filter za vlakna nije pravilno očišćen. ◇ Odjeća nije pravilno razvrstana. ◇ Neke tkanine sadrže više vlakana i treba ih sušiti odvojeno od tkanina na koja se vlakna lako prenose. ◇ U džepovima su ostali papirni rupčić, papir itd.
Sušilicom se širi neugodan miris.	<ul style="list-style-type: none"> ◇ Gumeni materijal upotrijebljen u uređaju može biti neugodnog mirisa. Taj će neugodni miris nestati nakon nekoliko upotreba uređaja. ◇ Pri pranju odjeće, deterdžent upotrebljavajte u skladu s preporukama proizvođača. Ako upotrebljavate prekomjernu količinu deterdženta, nerastopljeni se deterdžent može nakupiti na odjeći i uzrokovati neugodan miris. ◇ Ako ste odjeću ostavili u sušilici / perilici rublja nakon sušenja/pranja, odjeća može imati neugodan miris. Odjeću vadite iz sušilice ili perilice odmah nakon završetka ciklusa sušenja ili pranja. ◇ Provjerite je li prisutan jednak miris u uređaju. Ako je tako, očistite uređaj prema uputama navedenim u korisničkom priručniku. ◇ Filtre za vlakna uvijek držite čistim. Ako u filtru za vlakna ima bilo kakvih ostataka, to može uzrokovati neugodne mirise. Uz to, filter za vlakna potpuno osušite nakon čišćenja.
Uređaj je priključen na napajanje i pokrenut odmah nakon prekida napajanja, ali ne radi.	<ul style="list-style-type: none"> ◇ Kada je program zaustavljen, postavke nije moguće mijenjati. Za promjenu programa ili funkcije tijekom rada ili pokretanje programa nakon prekida napajanja tijekom rada, odaberite željeni program i funkciju i pokrenite program.

Simptom	Preporučeno rješenje
<p>Na zaslonu sušilice prikazuje se vrijeme rada različito od stvarnog trajanja programa.</p>	<p>◇ Za programe koji se automatski zaustavljaju kada je odjeća suha prikazano trajanje sušenja izračunava se prema standardnom okruženju, početnoj vlažnosti rublja, masi opterećenja i vrsti. Vrijeme sušenja automatski se prilagođava za svaku promjenu uvjeta. Razlika između stvarnog vremena i vremena prikaza normalna je, a time se jamči najbolji učinak sušenja.</p>

Kôd	Tumačenje	Preporučeno rješenje
F50/F51	Neppravilno stanje senzora	◇ Obratite se službi za poslijeprodajne usluge.
F22	Neppravilno stanje zaslona, upravljačke ploče motora i strujne ploče	<p>◇ Pritisnite i tri sekunde držite tipku NAPA JANJE, a potom ponovo pritisnite tipku „Početak/Pauza”.</p> <p>◇ Ako pogreška nije uklonjena, obratite se službi za poslijeprodajne usluge.</p>
F21	Neppravilno stanje ploče zaslona i strujne ploče	<p>◇ Pritisnite i tri sekunde držite tipku NAPA JANJE, a potom ponovo pritisnite tipku „Početak/Pauza”.</p> <p>◇ Ako pogreška nije uklonjena, obratite se službi za poslijeprodajne usluge.</p>

SERVIS

Prije nego što pozovete servisnog tehničara

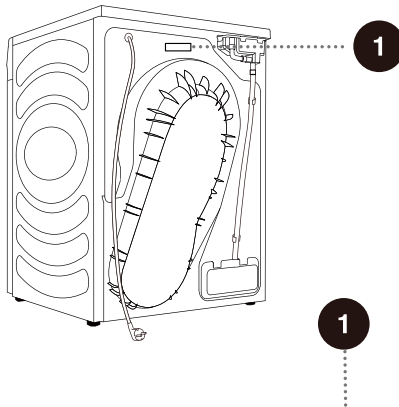
Kada se obraćate servisnom centru, navedite informacije o perilici rublja (1).

Kada se obraćate servisnom centru, navedite informacije o sušilici (1).

Vrsta, kôd / ID oznaka, model i serijski broj navedeni su na stražnjoj strani sušilice.

⚠ Za popravak upotrebljavajte samo rezervne dijelove koje je odobrio proizvođač.

⚠ Popravak ili bilo kakvo potraživanje u okviru jamstva koje proizlazi iz nepravilnog priključivanja ili upotrebe uređaja nije obuhvaćeno jamstvom.



Hisense Dryer
DH7S107B*
220-240V~ 50Hz IPX4
Dryer Capacity: 10kg
Input Power: 550W
Refrigerant:R290(135g)



Trgovački žig	Hisense
Model	DH7S107B*
Nazivni kapacitet (kg)	10
Ventilacijska sušilica / kondenzatorska sušilica	kondenzator
Ocjena energetske učinkovitosti	A+ + +
Ponderirana godišnja potrošnja energije (kWh) ⁽¹⁾	198
Automatska/neautomatska sušilica rublja	Automatska
Potrošnja energije standardnog programa za pamuk pri punom opterećenju (kWh)	1,64
Potrošnja energije standardnog programa za pamuk pri djelomičnom opterećenju (kWh)	0,89
Potrošnja energije u načinu rada isključenog napajanja (W)	0,48
Potrošnja energije u stanju pripravnosti (W)	0,96
Trajanje u stanju pripravnosti (min.) ⁽²⁾	10
Standardni program sušenja ⁽³⁾	◁ Pamuk
Ponderirano trajanje „standardnog programa za pamuk pri punom i djelomičnom opterećenju” (min.)	156
Trajanje „standardnog programa za pamuk pri punom opterećenju” (min.)	205
Trajanje „standardnog programa za pamuk pri djelomičnom opterećenju” (min.)	119
Ocjena učinkovitosti kondenzacije na ljestvici od G (najneučinkovitije) do A (najučinkovitije)	A
Prosječna učinkovitost kondenzacije za „standardni program za pamuk pri punom opterećenju” kao postotak	91
Prosječna učinkovitost kondenzacije za „standardni program za pamuk pri djelomičnom opterećenju” kao postotak	91
Ponderirana učinkovitost kondenzacije za „standardni program za pamuk pri punom i djelomičnom opterećenju” kao postotak	91
Razina zvučne snage (dB) ⁽⁴⁾	62
Ugradbeni način postavljanja	NE

- (1) Na temelju 160 ciklusa sušenja standardnog programa za pamuk pri punom i djelomičnom opterećenju i potrošnje pri načinima rada koji zahtijevaju malu snagu. Stvarna potrošnja energije po ciklusu ovisi o načinu upotrebe uređaja.
- (2) Ako je sušilica rublja za kućnu upotrebu opremljena sustavom upravljanja energijom.
- (3) „Standardni program za pamuk” pri punom i djelomičnom opterećenju standardni je program sušenja koji se upotrebljava za stvaranje natpisne oznake i informacijskog lista. Taj je program prikladan za sušenje normalno mokrog pamučnog rublja i najučinkovitiji je program u smislu potrošnje energije za pamučnu odjeću.
- (4) Za standardni program za pamuk pri punom opterećenju.

TABLICA PROGRAMA

U tablici su navedeni potrošnja snage i trajanje sušenja ispitne količine rublja s različitim količinama rublja koje se centrifugira pri različitim brzinama, sukladno normi EN 61121.

Sljedeći zahtjevi važe za programe definirane u nastavku.

Temperatura ulaznog zraka	Sobna temperatura
Vlažnost ulaznog zraka	50-60%
Temperatura sušenja	Normalno

Program	Količina	Centrifuga	Potrošnja tijekom programa, približno (kWh)*	Trajanje programa, približno (h:min)*
AI super sušenje	☉	1000	1,05	2:20
	⊖	1400	0,78	1:50
	⊖	1400	0,51	1:10
Anti Alergijski	⊖	1200	0,96	2:02
Posteljina	☉	1400	1,02	2:05
	⊖	1400	0,58	1:20
Dječja odjeća	⊖	1000	0,72	1:48
Majice	⊖	1000	0,34	0:50
Pamuk	☉	1000	1,78	3:48
	⊖	1200	0,98	2:10
	⊖	1200	0,70	1:45
Sintetika	⊖	1000	0,65	1:45
	⊖	1000	0,46	1:10
Osjetljivo	⊖	1000	0,48	1:15
Brzo 30"	⊖	1400	0,15	0:30
Sportska odjeća	⊖	1000	0,64	1:35
Ručnici	☉	1000	1,15	2:25
	⊖	1400	0,70	1:45
	⊖	1400	0,51	1:10
Traper	⊖	1400	0,79	1:55
Poplun	☉	1400	1,68	1:40
Brzo 79"	☉	1200	0,58	1:19

- ☉ Puno opterećenje
- ⊖ Djelomično opterećenje
- ⊖ Malo opterećenje

* Zbog odstupanja u pogledu vrste i količine rublja, centrifuge, napajanja, temperature i vlažnosti, trajanje programa i potrošnja energije izmjerena na kraju mogu se razlikovati od onih navedenih u tablici.

PREPORUKE I EKONOMIČNA UPOTREBA

Energetski je najučinkovitiji način sušenja sušenje preporučene količine rublja pri svakom sušenju (pogledajte TABLICU S PROGRAMIMA).

Ne preporučuje se sušenje rublja od posebno osjetljivih tkanina koje ovaj uređaj može izobličiti.

U ciklusu pranja nije potrebno upotrebljavati omekšivač rublja jer je rublje mekano i glatko nakon sušenja u sušilici. Vrijeme sušenja bit će kraće, a potrošnja snage manja ako je odjeća dobro iscijeđena ili centrifugirana prije sušenja. Odabirom odgovarajućeg programa sušenja izbjeci ćete probleme poput prekomjernog sušenja i smanjenja tkanine te poteškoće pri glačanju.

Redovitim čišćenjem filtara postižu se najbolje vrijeme sušenja i najmanja potrošnja snage.

Pri sušenju manjih količina rublja ili jednog komada odjeće, moguće je da senzor neće uspješno otkriti stvarnu razinu vlage u rublju. U tim se slučajevima preporučuje sušenje upotrebom programa s određenim vremenom sušenja.

ZBRINJAVANJE

Ambalaža je izrađena od ekološki prihvatljivih materijala koji se mogu reciklirati, odložiti ili uništiti bez opasnosti za okoliš. U tu je svrhu ambalaža odgovarajuće označena.



Simbol na proizvodu ili njegovoj ambalaži označava da se proizvod ne smije tretirati kao kućni otpad. Odnosite proizvod u lokalni reciklažni centar otpadne električne i elektroničke opreme.

Kada **odlažete** uređaj na kraju njegovog vijeka trajanja, uklonite sve kabele za napajanje i uništite zasun na vratima i prekidač kako biste spriječili zaključavanje vrata i time osigurali sigurnost djece.

Ispravnim **odlaganjem** proizvoda pomaže se u sprječavanju negativnih učinaka na okoliš i zdravlje ljudi do kojih bi moglo doći u slučaju nepropisnog odlaganja proizvoda. Za detaljne informacije o odlaganju otpada obratite se nadležnom općinskom tijelu nadležnom za gospodarenje otpadom, svojoj komunalnoj službi ili trgovini u kojoj ste kupili proizvod.

Povezivanje uređaja s aplikacijom ConnectLife

1. ConnectLife

ConnectLife je pametna kućna platforma kojom se povezuju ljudi, uređaji i usluge. Aplikacija **ConnectLife** sadrži napredne digitalne usluge i bezbrižna rješenja kojima se korisniku omogućavaju praćenje i upravljanje uređajima, primanje obavijesti s pametnog telefona i ažuriranje softvera (podržane značajke razlikuju se ovisno o uređaju i regiji/zemlji).

Kako biste povezali svoj pametni uređaj, trebaju vam kućna bežična mreža Wi-Fi i pametni telefon s aplikacijom **ConnectLife**.



Kako biste preuzeli aplikaciju **ConnectLife**, očitajte kôd QR ili u svojoj omiljenoj trgovini aplikacijama potražite aplikaciju **ConnectLife**.

1. Instalirajte aplikaciju **ConnectLife** i stvorite račun.
2. U aplikaciji **ConnectLife** idite na izbornik „+“ i odaberite prikladnu vrstu uređaja. Nakon toga očitajte kôd QR/SN (navodi se na nazivnoj pločici uređaja, a možete i ručno upisati kôd AUID/SN).
3. Aplikacijom se tada vodite cijelim postupkom povezivanja uređaja s pametnim telefonom.
4. Nakon uspješnog spajanja uređajem je moguće upravljati na daljinu putem mobilne aplikacije.

Imate li još pitanja? Posjetite nas na mrežnom mjestu www.connectlife.io ili obratite nam se putem adrese e-pošte: hello@connectlife.io.

2. WLAN

2.1. Omogućivanje mreže WLAN na uređaju

Kliknite na tipku „**WLAN**“ u gornjem desnom kutu padajućeg izbornika kako biste omogućili ili onemogućili funkciju bežične mreže Wi-Fi.

2.2. Postavljanje veze

Za prvo postavljanje: pridržavajte se početnog postavljanja kako biste završili povezivanje računala Postavke i aplikacija.

Ako ste odbili završiti postavljanje mreže WLAN i povezivanje, možete započeti na sljedeći način:

- 1) Kliknite na tipku „**Postavke**“ u gornjem desnom kutu padajućeg izbornika za pristupanje stavci „**Postavke**“ i idite na postavke „**WLAN**“ za postavljanje mreže WLAN.
- 2) U suprotnom, dugo pritisnite tipku „**Mreža WLAN**“ u gornjem desnom kutu padajućeg izbornika za izravno pristupanje mreži WLAN.

2.3. Uparivanje

Kliknite na tipku „**Postavke**“ u gornjem desnom kutu padajućeg izbornika za pristupanje stranici „**Postavke**“.

- 1) Kliknite na tipku „**Aplikacija i uparivanje**“ za pristupanje stranici za uparivanje.
- 2) Kliknite na tipku „**Povezivanje novog računala**“ za pokretanje postupka uparivanja za novog korisnika.
- 3) Kliknite na tipku „**Sljedeći**“ i namjenski se kôd QR prikazuje za uparivanje uređaja.

2.4. Poništavanje uparivanja

1) Na strani uređaja:

A. Kliknite na tipku „**Postavke**” u gornjem desnom kutu padajućeg izbornika za pristupanje stranici „**Postavke**”.

B. Kliknite na tipku „**Aplikacija i uparivanje**” za pristupanje stranici za uparivanje.

C. Kliknite na tipku „**Odvezati**” za poništavanje veze povezanog računara.

D. Označite račune čije veze želite poništiti i kliknite na tipku „**Odvezati**” za odspajanje.

2) Na strani pametnog telefona:

A. Odaberite i kliknite na uređaj čiju vezu želite poništiti na stranici „**Uređaji**”.

B. Kliknite na „**Postavke**” za pristupanje stranici „Postavke”.

C. Kliknite na „**Ukloni uređaj**” za poništavanje veze uređaja u aplikaciji **ConnectLife**.

2.5. Pokretanje na daljinu

Kliknite na tipku „**Daljinsko upravljanje**” u gornjem desnom kutu padajućeg izbornika za omogućavanje ili onemogućavanje funkcije.

2.6. Nadogradnja sustava

Kliknite na tipku „**Postavke**” u gornjem desnom kutu padajućeg izbornika za pristupanje stranici „**Postavke**”. Nakon toga kliknite za otvaranje stranice „**Sustav**”. Odaberite „**Nadogradnja sustava**” i nakon toga možete provjeriti je li nova inačica objavljena ili nije.

Hisense

life reimagined