

Hisense

life reimagined

EKSPLOATAVIMO VADOVAS NAUDOTOJUI

Prieš eksploatuodami šį prietaisą atidžiai perskaitykite šį vadovą ir pasilikite, jeigu jo prireiktų ateityje.

**DH5S102BW
DH5S102BB
DH5S902BW
DH5S902BB**

**DH5S102B*
DH5S902B***

LT

Lietuvių k.

Ačiū, kad renkatės „Hisense“ gaminius.

- Tinkamai įrenkite ir naudokite šį gaminį.
- Vadove pateikiamos iliustracijos yra tik demonstracinio pobūdžio, todėl tikroji gaminio išvaizda gali būti kitokia.
- Siekiant pagerinti gaminio veikimą, galimi jo techniniai pakeitimai be išankstinio įspėjimo.
- Ši džiovyklė skirta naudoti tik buityje. Ja nedžiovinkite drabužių, kurių negalima skalbti skalbimo mašina.

Šiame vadove naudojami tokie simboliai:



Įspėjimas

Su saugumu susijusi informacija, kurios nepaisius galimas asmens sužalojimas.



Įspėjimas

Gaisro pavojus / degios medžiagos



Skaitykite instrukcijas.

TURINYS

4 SAUGUMO INFORMACIJA	IŽANGA
14 PRIETAISO APRAŠYMAS	
15 Techninė informacija	
16 Valdymo skydelis	
17 ĮRENGIMAS IR PRIJUNGIMAS	PASIRUOŠIMAS PRIEŠ NAUDOJANT PIRMĄ KARTĄ
17 Vieta	
21 Kojos reguliavimas	
22 Durų atidarymo krypties keitimas	
24 Kondensato išleidimas	
25 Prijungimas prie maitinimo tinklo	
26 Gabenimas ir perkėlimas po įrengimo	
27 PRIEŠ NAUDOJANT PIRMĄ KARTĄ	
28 DŽIOVINIMO PROCESAS: NUOSEKLIOS INSTRUKCIJOS (1–4 VEIKSMAI)	DŽIOVINIMO PROCESAS: NUOSEKLIOS INSTRUKCIJOS
28 1 Veiksmas: Laikykitės skalbinių etiketėse pateiktų nurodymų	
29 2 Veiksmas: Pasiruošimas skalbinių džiovinimo procesui	
33 3 Veiksmas: Džiovinimo programos pasirinkimas	
36 4 Veiksmas: Papildomų nuostatų ir funkcijų pasirinkimas	
41 FUNKCIJŲ LENTELĖ	
42 PRIEŽIŪRA IR VALYMAS	VALYMAS IR PRIEŽIŪRA
43 Tinklinio durų filtro valymas	
44 Šiluminio siurblio filtro valymas	
45 Šilumokaičio valymas	
46 Kondensato bako ištuštinimas	
47 Džiovyklės valymas	
48 PROBLEMŲ SPRENDIMAS	PROBLEMŲ SPRENDIMAS
48 Ką daryti?	
52 Techninė priežiūra	
56 REKOMENDACIJOS IR TAUPUS NAUDOJIMAS	ĮVAIRI INFORMACIJA
57 ŠALINIMAS	
58 Belaidis ryšys	

SAUGUMO INFORMACIJA

- ◇ Prieš naudodami šį prietaisą gerai susipažinkite su instrukcijomis.
- ◇ Nenaudokite prietaiso prieš tai atidžiai neperskaitę instrukcijų ir jeigu instrukcijos jums neaiškios.
- ◇ Šios instrukcijos tiekiamos su įvairiais džiovyklės modeliais. Todėl jūsų prietaisas gali turėti ne visas jose minimas funkcijas ar nuostatas.
- ◇ Nesilaikant šių instrukcijų arba netinkamai naudojant prietaisą galima sugadinti skalbinius arba prietaisą, arba gali susižaloti naudotojas. Instrukcijų vadovą laikykite po ranka, šalia prietaiso.
- ◇ Šis prietaisas skirtas naudoti tik buityje. Prietaisą naudojant profesionaliai, siekiant gauti pelną ir viršijant buitiniam prietaisui įprastą naudojimo lygį, arba jeigu prietaisą naudoja asmuo, kuris nėra plataus vartojimo prekių vartotojas, garantijos laikotarpis bus trumpiausias pagal atitinkamus teisės aktus privalomas garantijos laikotarpis.
- ◇ Prietaisas pagamintas laikantis galiojančių saugos standartų.



ĮSPĖJIMAS:

Kad naudodamiesi šiuo gaminiu išvengtumėte sproginimo, užsidegimo, mirties, elektros smūgio, sužalojimo arba nusiplikymo pavojaus, imkitės pagrindinių saugumo priemonių, įskaitant nurodytas toliau.

ĮRENGIMAS

- Griežtai laikykitės prietaiso įrengimo ir prijungimo prie maitinimo šaltinio instrukcijų.
- Jeigu prietaiso apačioje yra ventiliacijos angos, žiūrėkite, kad niekas tų angų neužstotų.
- Džiovyklės negalima įrengti ten, kur be kliūčių negalima iki galo atidaryti durų.
- Remonto ar priežiūros darbus galima patikėti tik kvalifikuotiems meistrams. Dėl neprofesionalaus remonto galimas nelaimingas atsitikimas arba esminis gedimas.
- Siekiant išvengti pavojaus sugadintą maitinimo laidą gali pakeisti tik gamintojas, techninės priežiūros meistras arba įgaliotas asmuo.
- Po perkėlimo prietaisui reikia leisti ramiai pastovėti bent dvi valandas ir tik tada jungti prie maitinimo tinklo.
- Džiovyklei įrengti ant skalbimo mašinos reikia bent dviejų žmonių.
- Džiovyklę įrenkite ten, kur galima užtikrinti tinkamą ventiliaciją ir 10-25°C temperatūrą.
- Naudokite tik su džiovykle gautus vamzdžius ir žarnas.
- Statykite prietaisą ant lygaus, stabilaus, kieto pagrindo (betoninio).
- Džiovyklę įrenkite ten, kur visada bus galima iki galo atidaryti jos duris.

- Jokiu būdu neuždenkite ventiliacijos (oro išleidimo) angų.
- Nestatykite džiovyklės ant ilgo plauko kilimo, nes tai gali trukdyti oro cirkuliacijai.
- Nelaikykite džiovyklės ten, kur daug dulkių.
- Prietaisas negali liestis prie sienos arba baldų.
- Šio prietaiso negalima laikyti ir naudoti lauke.
- Kad iš prietaiso į kambarius neplūstų oras, būtina tinkama ventiliacija, kitaip gali kilti gaisras.

ELEKTROS SAUGA

- Siekiant išvengti pavojaus sugadintą maitinimo laidą gali pakeisti tik gamintojas, techninės priežiūros meistras arba įgaliotas asmuo.
- Prietaiso negalima jungti prie maitinimo tinklo ilgintuvu.
- Nejunkite prietaiso prie elektros lizdo, skirto nedidelei apkrovai.
- Džiovyklėje yra įrengta automatinė apsauginė išjungimo sistema, kuri suveikia perkaitimo atveju.
- Automatinė išjungimo sistema gali suveikti užsikimšus tinkliniam filtrui. Išvalykite filtrą, palaukite, kol džiovyklė atvės ir vėl pradės veikti. Jeigu džiovyklės vis tiek nepavyksta paleisti, kvieskite remonto meistrą.
- Prietaiso nejunkite prie elektros šakotuvo, ilgintuvo arba dvigubo adapterio.
- Šis prietaisas turi būti įžemintas per elektros laidą. Trikties arba gedimo atveju įžeminimas sumažins elektros smūgio pavojų.

- Netinkamai prijungus žeminimo laidininką gali kilti elektros smūgio pavojus. Jeigu nesate tikri, ar prietaisas tinkamai įžemintas, pasitarkite su kvalifikuotu elektriku arba techninės priežiūros meistrui.
- Šis prietaisas turi maitinimo laidą su žemiklio šakute ir žeminimo kištuku. Maitinimo lizdas turi būti įrengtas ir įžemintas pagal vietinius reikalavimus.
- Jokiu būdu nebandykite prietaiso atjungti traukdami už maitinimo laido. Vietoje to, tvirtai suimkite už kištuko ir jį ištraukite.
- Valydami prietaisą nepurkškite vandens nei jo viduje, nei išorėje.



ĮSPĖJIMAS:

- Nejunkite prietaiso prie maitinimo tinklo išoriniu jungikliu, tokiu kaip programuojamas laikmatis, taip pat nejunkite prie maitinimo šaltinio, kuris reguliariai įjungiamas ir išjungiamas.
- Tai kelia elektros smūgio pavojų, nes prietaisas varomas elektra.
- Apžiūrėkite, ar nėra prietaiso apgadavimo ženklų.
- Nenaudokite džiovyklės, jei ji apgadinta.
- Prieš jungdami džiovyklę prie maitinimo šaltinio įsitikinkite, kad maitinimo šaltinis atitinka elektros įtampos vertes, nurodytas vardinių verčių lentelėje.
- Naudokite tik liekamosios srovės išjungiklius su toliau nurodytu ženklu.
- Žiūrėkite, kad maitinimo laidas nebūtų susisukęs arba prispaustas ir nesiliestų prie šilumos šaltinių arba aštrių kraštų.

VAIKŲ SAUGUMAS

- Prietaisas nėra skirtas naudoti asmenims (įskaitant vaikus), turintiems fizinių ar psichikos negalių, arba pakankamai patirties ir žinių neturintiems asmenims, nebent už jų saugumą atsakingas asmuo juos prižiūri arba jiems paaiškino, kaip prietaisu naudotis.
- Neleiskite vaikams žaisti su prietaisu.
- Prietaisą gali naudoti 8 metų sulaukę ir vyresni vaikai, taip pat mažesnių fizinių, jutiminių ar psichinių gebėjimų žmonės ir pakankamai žinių bei patirties neturintys žmonės, bet tik tada, jei naudojantis prietaisu juo kas nors prižiūri, jiems buvo paaiškinta, kaip saugiai naudotis prietaisu, ir jeigu jie supranta, kokie pavojai kyla juo naudojantis netinkamai.
- 3 metų neturinčius vaikus reikia laikyti atokiai nuo prietaiso, nebent jie būtų visą laiką prižiūrimi.
- Neleiskite vaikams ir augintiniams lipti į džiovyklės būgną.
- Prieš uždarydami prietaiso duris ir paleisdami programą įsitikinkite, kad būgne be skalbinių daugiau nieko nėra. Įsitikinkite, kad į būgną neįlipo vaikas ir iš vidaus neužsidarė durų.
- Nepalikite prietaiso durų atidarytų. Vaikai gali kabėti ant durų arba įlįsti į vidų ir sugadinti prietaisą arba susižaloti patys.

NAUDOJIMAS

- Džiovyklės negalima naudoti, jeigu ji buvo valoma pramoninėmis cheminėmis medžiagomis.
- Reikia dažnai valyti pūkų filtrą.
- Džiovyklėje nedžiovinkite neskalbtų skalbinių.
- Skalbinius, suteptus tokiomis medžiagomis, kaip maistinis aliejus, acetonas, alkoholis, benzinas, žibalas, dėmių išėmiklis, terpentinas, vaškas ir vaško dėmių išėmiklis, būtina skalbti karštu vandeniu ir didesniu skalbiklio kiekiu, ir tik tada džiovinti džiovyklėje.
- Džiovyklėje negalima džiovinti putplasčio gaminių, dušo kepuraičių, vandeniui nepralaidžių tekstilės gaminių, gumos sluoksniu dengtų gaminių ir drabužių bei pagalvių su putplasčio sluoksniu.
- Audinių minkštiklius ir kitas panašias priemones reikia naudoti kaip nurodyta jų instrukcijose.
- Iš drabužių kišenių išimkite visus ten esančius daiktus, ypač žiebtuvėlius ir degtukus.
- Tepalais arba alyvomis sutepti skalbiniai gali savaime užsiliepsnoti, ypač džiovyklėje veikiami karštu oru. Skalbiniai įkaista ir prasideda tepalo oksidacijos reakcija. Oksidacijos metu generuojama šiluma. Jeigu šiluma negali pasišalinti, skalbiniai gali tiek įkaisti, kad užsidegs. Tepalais suteptus skalbinius ilgai laikant sumestus į krūvą šiluma negali pasišalinti ir kyla užsiliepsnojimo pavojus.
- Jeigu tepalais, alyvomis arba plaukų priežiūros priemonėmis suteptus audinius būtina reikia džiovinti džiovyklėje, pirmiausia juos reikia išskalbti karštu vandeniu su didesniu skalbiklio kiekiu – tokiu būdu užsiliepsnojimo pavojus sumažės, nors ir neišnyks visiškai.
- Remontuodami naudokite tik gamintojo patvirtintas atsargines dalis.

- Užsikimšus kondensato vamzdeliui džiovyklė nustos veikti.
- Prieš perkeliant džiovyklę į kitą vietą arba sandėliuojant žiemos metu, būtina ištuštinti kondensato baką.
- Džiovyklės filtrus valykite po kiekvieno džiovinimo ciklo. Jeigu filtrus išėmėte, vėl įdėkite juos prieš kitą džiovinimo ciklą.
- Nenaudokite tirpiklių ar valymo priemonių, kurios gali sugadinti prietaisą (laikykitės valymo priemonių gamintojų pateiktų rekomendacijų ir įspėjimų).
- Į kondensato baką jokia būdu nedėkite cheminių arba kvapiųjų medžiagų.
- Baigę džiovinti atjunkite džiovyklę nuo maitinimo lizdo.
- Orui įkaitinti džiovyklėje naudojama šiluminio siurblio sistema.
- Šią sistemą sudaro kompresorius ir šilumokaitis. Paleidus džiovyklę ir pradėjus veikti kompresoriui jis arba cirkuliuojantis šaltnešis gali kelti triukšmą. Tai nėra trikties požymis ir džiovyklės eksploataavimo trukmei įtakos neturi. Vykstant džiovinimo programai vėliau triukšmas turėtų sumažėti.
- Negerkite vandens kondensato arba distiliuoto vandens. Jis gali sukelti sveikatos problemų žmonėms ir augintiniams.
- Pasibaigus džiovinimui arba džiovinimo proceso metu išsijungus maitinimui iš karto išimkite drabužius. Prietaise be priežiūros palikus išdžiovintus drabužius kyla užsiliepsnojimo pavojus. Drabužius pakabinkite arba išskleiskite, kad atvėstų.

- Jokiū būdu nenaudokite prietaiso, jeigu jis apgadintas, netinkamai veikia, iš dalies išardytas, neturi kokių nors dalių arba jos yra sugedusios, įskaitant sugadintą maitinimo laidą arba kištuką.
- Nemėginkite prietaiso ardyti. Valdymo skydelio nelieskite aštriais objektais.
- Jokiū būdu nekiškite rankų į prietaisą, kai jis eksploatuojamas. Palaukite, kol būgnas visiškai sustos.
- Išsiliejus vandeniui, atjunkite maitinimo laido kištuką ir kreipkitės į priežiūros po pardavimo centrą.
- Atidarytų prietaiso durų nestumkite žemyn.
- Nelieskite maitinimo laido kištuko arba prietaiso valdymo elementų šlapiomis rankomis.
- Nelankstykite maitinimo laido ir nedėkite ant jo sunkių objektų.
- Neleiskite aplink džiovyklę kauptis pūkams.
- Neleiskite po prietaisu ir aplink jį kauptis degioms medžiagoms, tokioms kaip audinių plaušeliai, popierius, skudurai, cheminės medžiagos ir pan.
- Džiovyklė yra sunki, todėl bandant ją pakelti niekam nepadedant galima susižeisti. Nekelkite džiovyklės vieni.
- Į aštrius džiovyklės kraštus galima susižaloti rankas. Nelaikykite džiovyklės už aštrių kraštų.
- Keliant arba stumiant džiovyklę gali nulūžti išsikišusios džiovyklės dalys.
- Nekelkite džiovyklės laikydami ją už išsikišusių dalių.

- Po transportavimo patikrinkite, ar džiovyklė neapgadinta. Jokių būdu nenaudokite džiovyklės, jeigu ji apgadinta.
- Džiovyklėje užsilikęs vanduo gali užšalti ir džiovyklę sugadinti.
- Negalima džiovyklės įrengti ten, kur gali užšalti vamzdžiai. Prietaise naudojamas degus, tačiau aplinką tausojantis R290 šaltnešis. Netinkamai jį šalinant keliamas gaisro ir apsinuodijimo pavojus. Prietaisą šalinkite tinkamu būdu ir žiūrėkite, kad nepažeistumėte šaltnešio kontūro vamzdžių.



ĮSPĖJIMAS:

Jokių būdu nesustabdykite džiovyklės, kol nepasibaigė džiovinimo ciklas, nebent labai greitai išimtumėte ir išskleistumėte visus skalbinius, kad išsisklaidytų šiluma.



ĮSPĖJIMAS:

Aplink prietaisą būtina gera ventiliacija.



ĮSPĖJIMAS:

Žiūrėkite, kad nebūtų pažeistas šaltnešio kontūras.

Maksimali talpa

Prietaiso maksimali talpa tekstiliniams audiniams džiovinti:

DH5S902B*	DH5S102B*
9 kg	10 kg

ĮKAITUSIO PAVIRŠIAUS PAVOJUS

- Eksploatavimo metu durų stiklas įkaista. Saugokitės, kad nenusidegintumėte. Žiūrėkite, kad vaikai su prietaisu nežaistų.
- Eksploatavimo metu gali stipriai įkaisti užpakalinės džiovyklės pusė. Prieš liedsdami jos užpakalinę pusę leiskite džiovyklei visiškai atvėsti.
- Atidarius džiovyklę džiovinimo metu drabužiai gali būti stipriai įkaitę ir kelti nusideginimo pavojų.

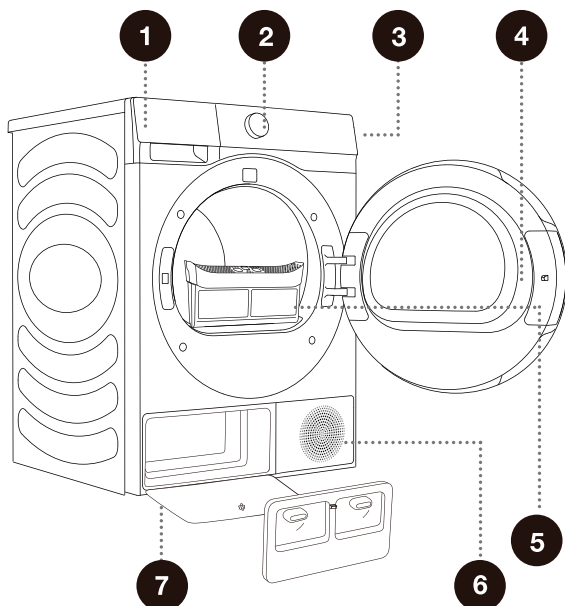
TECHNINĖ PRIEŽIŪRA

- Netinkamai prijungus, naudojant arba techninę priežiūrą atliekant leidimo tam neturinčiam asmeniui, naudotojas pats turės padengti gedimų, kurie nenumatyti garantijoje, remonto išlaidas.
- Garantija netaikoma vartojimo reikmenims, dėl senėjimo atsiradusiems nežymiems spalvos pasikeitimams ar padidėjusiam triukšmingumui, kuris neturi įtakos džiovyklės veikimui, bei estetiniams defektams, dėl kurių nenukenčia džiovyklės veikimas ir saugumas.

PRIETAISO APRAŠYMAS

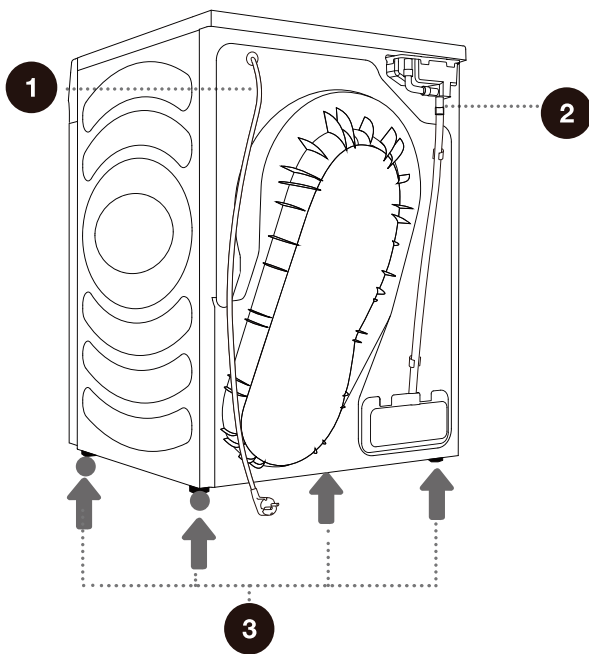
PRIEKINĖ PUSĖ

- 1 Kondensato bakas
- 2 Programų pasirinkimo rankenėlė
- 3 Valdymo skydelis
- 4 Durys
- 5 Tinklinis filtras
- 6 Ventiliacijos anga
- 7 Šilumokačio durų gaubtas



GALINĖ PUSĖ

- 1 Maitinimo laidas
- 2 Kondensato išleidimo žarna
- 3 Reguliuojama koja



TECHNINĖ INFORMACIJA

(PRIKLAUSOMAI NUO MODELIO)

Vardinių verčių lentelė pritvirtinta ant prietaiso durų priekinės sienelės (žr. skyrių „PRIETAISO APRAŠYMAS“).

Plotis	595 mm
Aukštis	845 mm
Džiovyklės gylis (a)	640 mm
Gylis uždarius duris	670 mm
Gylis atidarius duris (b)	1150 mm
Svoris	54 kg
Vardinė įtampa	Žr. vardinių verčių lentelę
Vardinė galia	Žr. vardinių verčių lentelę
Šaltnešio tūris	Žr. vardinių verčių lentelę
Šaltnešio tipas	R290
Maksimali apkrova	Žr. vardinių verčių lentelę

Vardinių verčių lentelė

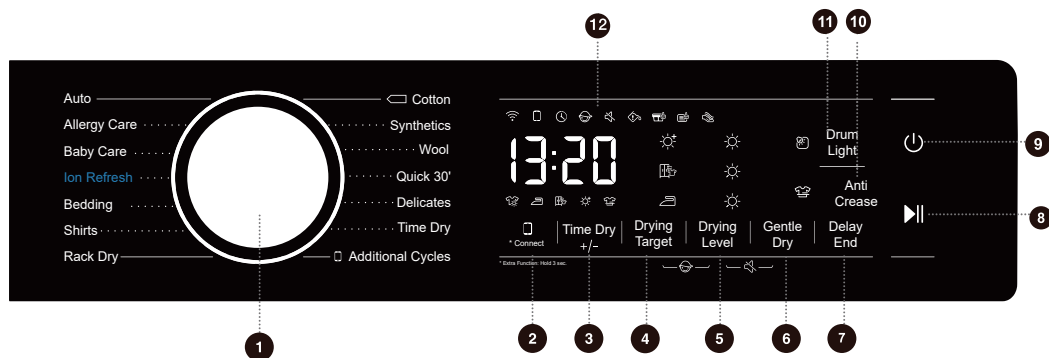
Hisense Dryer
DH5S102B*
220-240V~ 50Hz IPX4
Dryer Capacity: 10kg
Input Power: 550W
Refrigerant:R290(125g)



Hisense Dryer
DH5S902B*
220-240V~ 50Hz IPX4
Dryer Capacity: 9kg
Input Power:550W
Refrigerant:R290(125g)



VALDYMO SKYDELIS



1 CIKLO PARINKIKLIS

Pasukite ratuką ciklui pasirinkti.

2 *CONNECT (PRISIJUNGTI)

Tinklo valdymo mygtukas. Apie tai, kaip konfiguruoti tinklą, žr. belaidžio ryšio vadovą paskutiniame puslapyje.

5 DRYING LEVEL (SAUSUMO LYGIS)

Ženklas ☀ rodo sausumo laipsnį.

8 PALEISTI / PRISTABDYTI ||

Programai paleisti arba pristabdyti.

11 DRUM LIGHT (BŪGNO LEMPUTĖ) ☾

Būgno lemputei įjungti / išjungti.

4+5 APSAUGOS NUO VAIKŲ UŽRAKTAS 🚫

Vienu metu paspauskite šiuos du mygtukus, kad įjungtumėte arba išjungtumėte apsaugos nuo vaikų funkciją.

3 TIME DRY +/- (FIKSUOTOS TRUKMĖS DŽIOVINIMAS)

Programos džiovinimo trukmei padidinti arba sumažinti.

6 GENTLE DRY (ŠVELNUS DŽIOVINIMAS)

Pasirinkus užsižiebia ženklas 🧤.

9 MAITINIMAS ⏻

Paspauskite prietaisui įjungti arba išjungti.

12 EKRANAS

Rodomas likęs laikas, trikties kodas ir kita programos informacija.

5+6 NUTILDYMAS (RAGINIMO SIGNALŲ IŠJUNGIMAS) 🔕

Papildomoms funkcijoms įjungti: Paspauskite ir palaikykite 3 sekundes.

4 DRYING TARGET (DŽIOVINIMO TIKSLAS)

Džiovinimo poveikiui pasirinkti.

7 DELAY END (ATIDĖTI PABAIGA)

Programos pabaigos laiko vėlinimas.

10 ANTI CREASE (APSAUGA NUO GLAMŽYMOŠI)

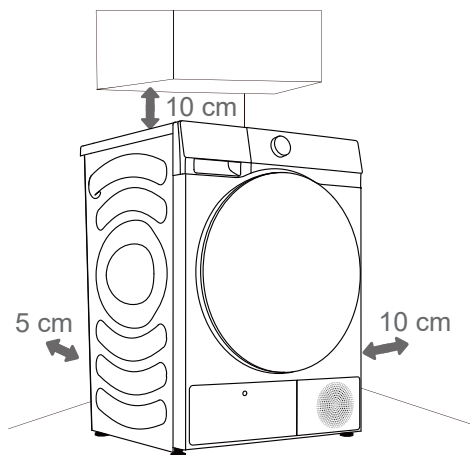
Užsižiebia simbolis 🌀 ir apsaugos nuo glamžymosi laikmatis.

Papildomoms funkcijoms įjungti: Paspauskite ir palaikykite 3 sekundes.

ĮRENGIMAS IR PRIJUNGIMAS

☞ Nuimkite visas pakuotės medžiagas. Išpakuodami žiūrėkite, kad neapgadintumėte prietaiso aštriais objektais.

VIETA



☞ Prietaisas negali liestis prie sienos arba baldų. Kad prietaisas veiktų optimaliai, aplink prietaisą palikite laisvos vietos, kaip parodyta paveikslėlyje. Nepalikus pakankamai vietos prietaisas gali perkaisti.

☞ Jokiū būdu negalima uždengti džiovyklės užpakalinėje pusėje ir priekyje esančių ventiliacijos angų.

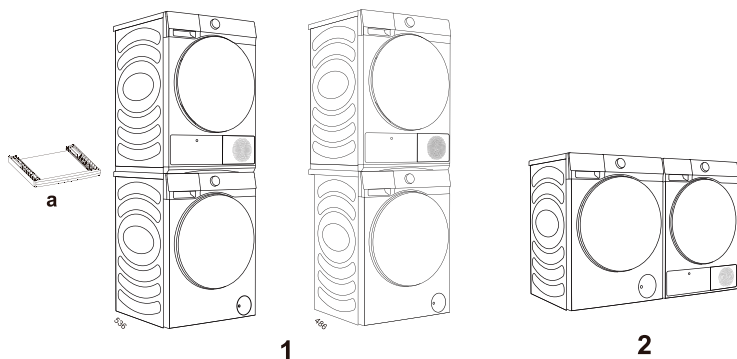
Džiovyklę įrenkite vietoje, kurioje yra gera ventiliacija ir 10–25°C temperatūra. Džiovyklę eksploatuojant žemesnėje temperatūroje joje gali pradėti kauptis kondensatas. Nelaikykite džiovyklės ten, kur gali užšalti vanduo. Užšalus vandeniui kondensato bake ir siurblyje džiovyklė gali būti sugadinta.

Džiovyklė skleidžia šilumą. Nelaikykite jos uždaroje vietoje, nes dėl prastos oro cirkuliacijos džiovinimo procesas gali trukti ilgiau.

Apšvietimas patalpoje turi būti pakankamas valdymo skydelio rodmenims įžiūrėti.

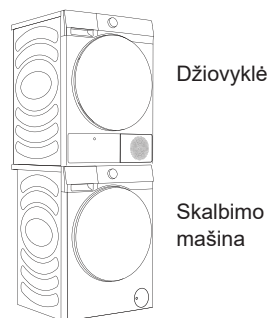
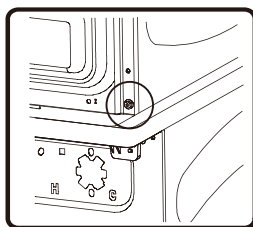
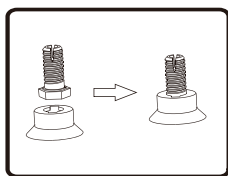
DŽIOVYKLĖS ĮRENGIMO VIETA

Ją galima statyti ant „Hisense“ skalbimo mašinos su 486 mm arba 536 mm šonine plokšte (1 pav.); tokiu atveju reikia naudoti specialų laikytuvą. Džiovyklę taip pat galima statyti šalia skalbimo mašinos (2 pav.). Galite susisiekti su aptarnavimo po pardavimo skyriumi priedui įsigyti (a pav.) ir įrengti vadovaudamiesi naudotojo vadovu.

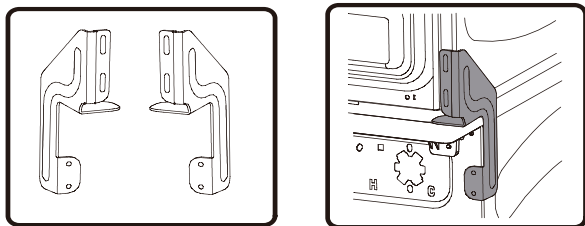


Taip pat galite naudoti specialų laikytuvą montavimui ant „Hisense“ skalbimo mašinos, naudojant 486 mm šoninę plokštę. Toliau nurodyti įrengimo veiksmai.

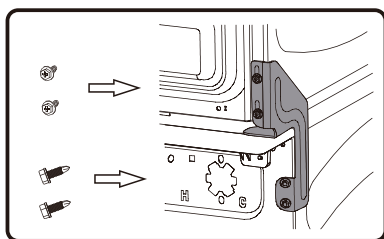
- 1) Išsukite keturias reguliuojamas džiovyklės kojas, įstatykite jas į kojų cokolius ir vėl įsukite į džiovyklę.
- 2) Užkelkite džiovyklę ant skalbimo mašinos ir jas sulygiuokite. Nestatykite skalbimo mašinos ant džiovyklės ir neleiskite, kad džiovyklės kraštas būtų išsikišęs virš skalbimo mašinos.



- 3) Išimkite vieną varžtą, vienoje pusėje jungiantį džiovyklės apatinę užpakalinę dengiamąją plokštę ir šoninę plokštę.
- 4) Sulygiuokite vertikalojo montavimo laikiklio skylės su užpakalinio gaubto skylėmis.



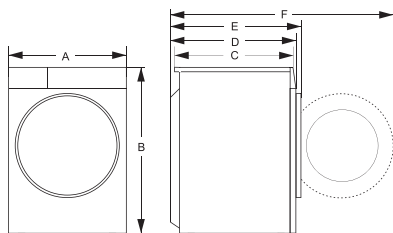
- 5) Išimtu varžtu ir tokiu pačiu varžtu iš priedų maišelio pritvirtinkite vertikalojo montavimo laikiklį vienoje pusėje.
- 6) Dviem specialiais varžtais iš priedų maišelio pritvirtinkite skalbimo mašinos užpakalinį gaubtą ir vertikalojo montavimo laikiklį.



- 7) Tokiu pačiu būdu pritvirtinkite vertikalojo montavimo laikiklį kitoje pusėje.

Džiovyklei įrengti ant skalbimo mašinos reikia bent dviejų žmonių.

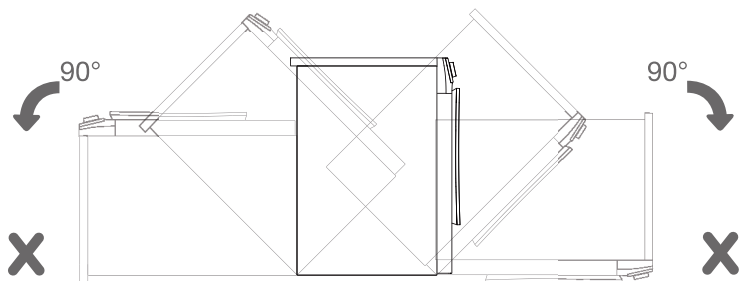
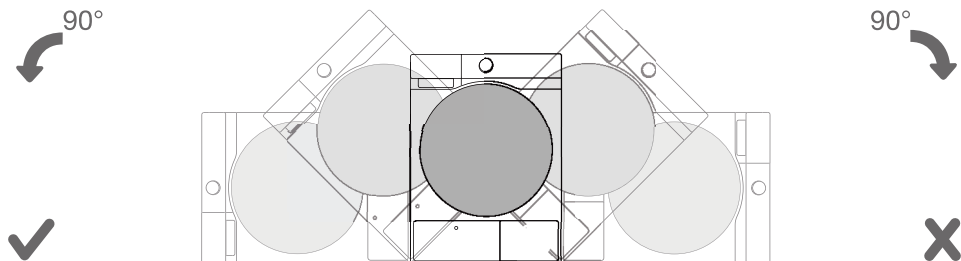
Matmenys (mm)



Rodyklė	Matmuo (mm)
A	595
B	845
C	610
D	640
E	670
F	1150

⚠ Džiovyklės negalima įrengti ten, kur be kliūčių negalima iki galo atidaryti durų.

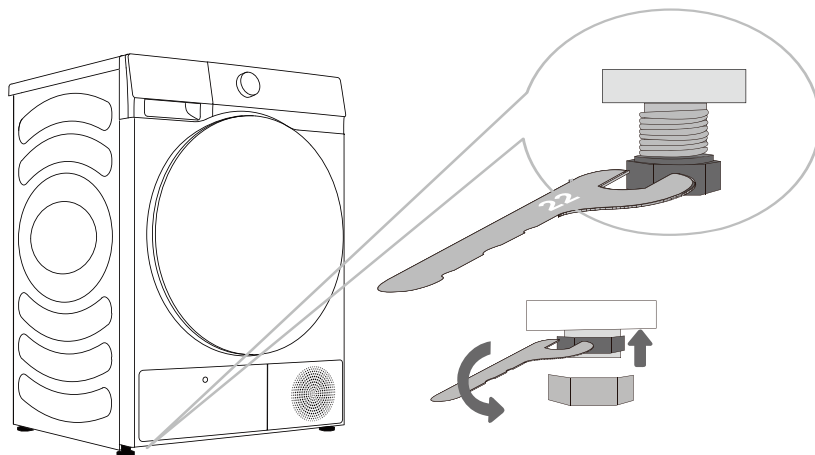
⚠ Nestatykite džiovyklės ant ilgo plauko kilimo, nes tai gali trukdyti oro cirkuliacijai.



⚠ Po įrengimo palikite prietaisą nejudinamą 24 valandoms, prieš naudodami pirmą kartą. Jeigu transportuojant arba atliekant techninę priežiūrą džiovyklę reikia paguldyti ant šono, guldykite ją ant kairiojo šono (žiūrint iš prietaiso priekio), versdami žemyn.

KOJOS REGULIAVIMAS

Sukite reguliuojamą koją, kad išlygiuotumėte prietaisą. Koja leidžia lygiuoti prietaisą +/- 1 cm. Naudokite gulsčiuką ir 22 numerio veržliaraktį.



☞ Grindų, ant kurių statomas prietaisas, pagrindas turi būti betoninis. Jos turi būti švarios ir sausos, kitaip prietaisas gali slysti. Taip pat nuvalykite reguliuojamos kojos apačią.

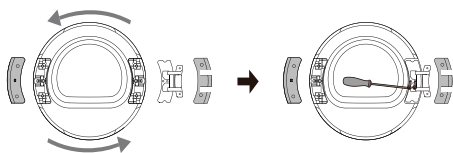
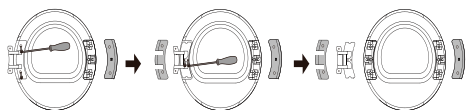
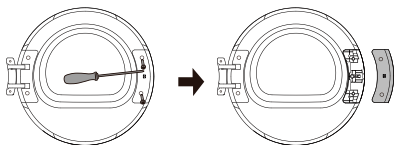
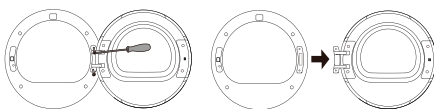
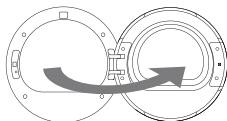
☞ Prietaisas turi lygiai ir stabiliai stovėti ant vientiso pagrindo.

☞ Neišlygiuotas prietaisas gali vibruoti, slysti ir kelti didelį triukšmą. Netinkamam prietaiso išlygiavimui garantija netaikoma.

☞ Prietaisui veikiant gali girdėtis nejprasti, triukšmingi garsai, paprastai dėl netinkamo įrengimo.

DURŲ ATIDARYMO KRYPTIES KEITIMAS

Norėdami pakeisti durų atidarymo kryptį, atlikite tolesnius veiksmus.



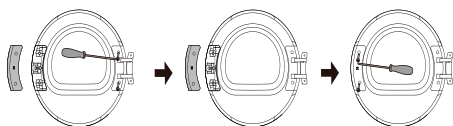
1 Iki galo atidarykite duris (pavyzdyje kairėje pritvirtintos durys keičiamos į dešinę pusę).

2 Durims nuimti kryžminiu atsuktuvu (arba 8 mm lizdiniu veržliarakčiu) atsukite du durų vrių tvirtinimo varžtus.

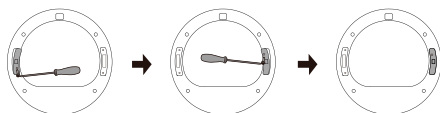
3 Kryžminiu atsuktuvu atsukite du durų skląsties dengiamosios plokštelės varžtus ir nuimkite durų skląsties dengiamąją plokštelę (kartu su durų skląstimi).

4 Atsukite du vrių dengiamosios plokštelės varžtus, atsargiai ją truktelėkite horizontaliai, tada išimkite du tvirtinamosios metalinės plokštės varžtus (nerūdijančiojo plieno varžtus apvalia galvute). Spauskite durų korpusą viena ranka, suimkite vyrį kita ranka ir atsargiai kilstelėkite, kad nuimtumėte vyrį nuo laikomojo kaiščio. Jeigu reikia, atplėškite jį plokščiuoju atsuktuvu.

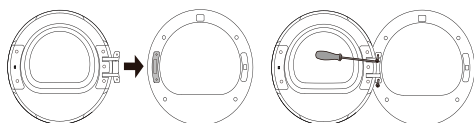
5 Surinktą vyrį pasukite 180° kampu, užmaukite surinktą vyrį ant kaiščio kitoje pusėje ir gerai užspauskite, tada viduryje priveržkite du varžtus.



- 6** Pasukite vyrio dengiamąją plokštelę ir durų skląsties dengiamąją plokštelę 180° kampu, pritvirtinkite jas kitoje vidinio rėmo pusėje ir priveržkite varžtus.



- 7** Išimkite priekinio surinkimo durų užrakto varžtą, ranka truktelėkite durų užraktą vertikaliai ir pasukite jį 180° kampu į kitą pusę. Tada įkiškite jį į priekinio surinkimo skylę, patraukite jį žemyn, kad jis būtų suspaustas, ir užveržkite varžtus. Durų užrakto apsučimas baigtas.



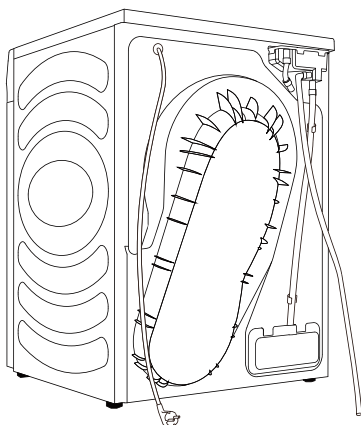
- 8** Tada uždėkite durų vyrį ant priekinio surinkimo, priveržkite du varžtus ir uždarykite duris. Durų apsučimas (iš kairės pusės į dešinę pusę) baigtas.

KONDENSATO IŠLEIDIMAS

Drėgmė iš skalbinių ištraukiama į kondensatorių ir kaupiama kondensato bake.

Džiovinimo metu užsižiebusi indikatoriaus lemputė (ekrane šviečiantis ženklas ) rodydys, kad kondensato bakas yra pilnas ir kad jį reikia ištuštinti.

Kad nereikėtų ištuštinti paties kondensato bako, nukreipkite kondensato išleidimo žarną, esančią prietaiso užpakalinėje pusėje, į išleidimo angą.





.....

1 Nuo prietaiso atjunkite išleidimo žarną ir pakabinkite užpakalinėje prietaiso pusėje.

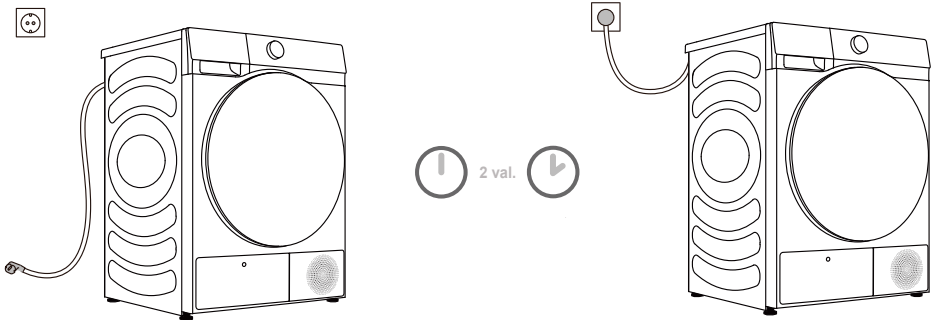
.....

2 Žarną iš priedų krepšelio pritvirtinkite prie išleidimo žarnos plastikinės angos.

 Jeigu nuspręsite nukreipti kondensato išleidimo žarną į išleidimo angą, labai gerai tą žarną pritvirtinkite. Taip išvengsite išsiliejusio vandens, kuris gali sukelti nenumatytų apgadinimų.

 Visada naudokite su džiovykle gautą žarną.

PRIJUNGIMAS PRIE MAITINIMO TINKLO



⚠ Po įrengimo džiovyklę reikia palikti nejudinamą dviem valandoms, prieš jungiant ją prie maitinimo tinklo; taip jai leidžiama stabilizuotis.

Prietaisą prijunkite prie įžeminto maitinimo lizdo, kuris po prijungimo turi būti lengvai pasiekiamas. Lizdas turi turėti įžeminimo kontaktą (kaip to reikalaujama pagal atitinkamus teisės aktus).

Pagrindinės prietaiso informacijos ieškokite vardinių verčių lentelėje (žr. skyrių „PRIETAISO APRAŠYMAS / Techninė informacija“).

⚠ Rekomenduojama naudoti apsaugos nuo viršįtampio priemonės, kad apsaugotumėte prietaisą nuo žaibo išlydžio.

⚠ Prietaiso negalima jungti prie maitinimo tinklo ilgintuvu.

- ⚡ Nejunkite prietaiso prie elektros lizdo, skirto nedidelei apkrovai.
- ⚡ Prietaiso priežiūros ir remonto darbus būtina patikėti kvalifikuotiems meistrams.
- ⚡ Sugadintą maitinimo laidą gali pakeisti tik gamintojo įgaliotas asmuo.

GABENIMAS IR PERKĖLIMAS PO ĮRENGIMO

Po kiekvieno džiovinimo ciklo džiovyklėje gali likti vandens kondensato. Įjunkite džiovyklę, pasirinkite vieną iš programų ir palikite džiovyklę veikti maždaug pusę minutės. Taip bus išpumpuotas užsilikęs vanduo ir džiovyklė nebus apgadinta transportuojant. Jeigu džiovyklės negalima transportuoti statmenos, paverskite ją ant jos kairiojo šono.

⚠ Po transportavimo džiovyklei reikia leisti ramiai pastovėti bent dvi valandas ir tik tada jungti prie maitinimo tinklo. Prietaisą įrengti ir prijungti turi kvalifikuotas meistras.

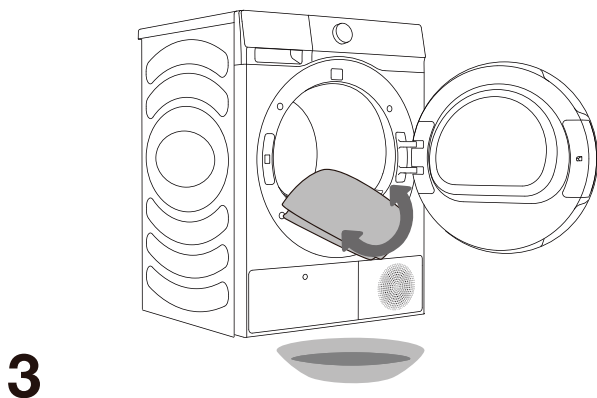
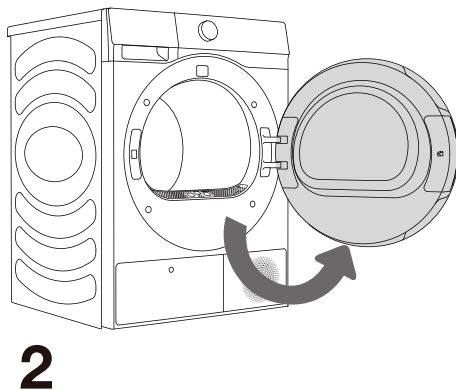
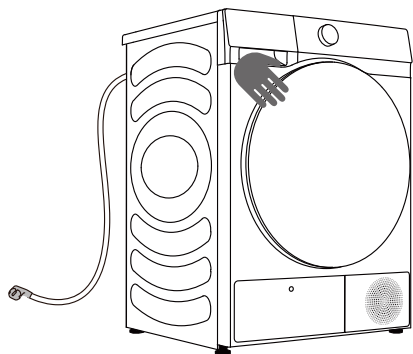
⚠ Jeigu prietaisas buvo transportuojamas nesilaikant instrukcijų, džiovyklei reikia leisti ramiai pastovėti bent 24 valandas ir tik tada jungti prie maitinimo tinklo. To nepadarius gali sugesti šiluminis siurblys, kuriam gali būti netaikoma garantija. Žiūrėkite, kad nesugadintumėte aušinimo sistemos (žr. skyrių „ĮRENGIMAS IR PRIJUNGIMAS / Džiovyklės įrengimo vieta“).

⚠ Prieš prijungdami prietaisą atidžiai perskaitykite naudojimo instrukcijas. Garantija nebus taikoma gedimams, atsiradusiems netinkamai prijungus arba netinkamai naudojant prietaisą.

PRIEŠ NAUDOJANT PIRMĄ KARTĄ

Įsitinkite, kad džiovyklė atjungta nuo maitinimo tinklo; tada atidarykite duris truketelę kairiąją jų pusę savęs link (1 ir 2 pav.).










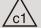









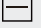





Būgną išvalykite minkšta, drėgna šluoste (3 pav.).



⚠ Nenaudokite tirpiklių ar valymo priemonių, kurios gali sugadinti prietaisą (laikykites valymo priemonių gamintojų pateiktų rekomendacijų ir įspėjimų).

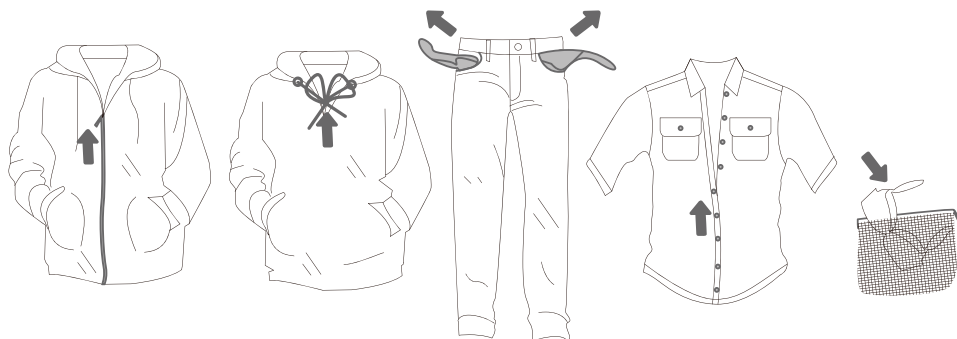
DŽIOVINIMO PROCESAS: NUOSEKLIOS INSTRUKCIJOS (1–4 VEIKSMAI)

1 VEIKSMAS: LAIKYKITĖS SKALBINIŲ ETIKETĖSE PATEIKTŲ NURODYMŲ

Normalus skalbimas; delikatūs skalbiniai	Maks. skalbimo temp. 95°C  	Maks. skalbimo temp. 60°C  	Maks. skalbimo temp. 40°C  	Maks. skalbimo temp. 30°C  	Skalbti tik rankomis 	Neskalbti 
Balinimas	Balinti šaltame vandenyje 			Balinti negalima 		
Sausasis valymas	Sausasis valymas su be kokiomis medžiagomis 	Benzininis tirpiklis R11, R113 	Sausasis valymas žibalu, grynu alkoholiu ir R113 	Sausuoju būdu nevalyti 		
Lyginimas	Lyginimas karštu lygintuvu iki 200°C temp. 	Lyginimas karštu lygintuvu iki 150°C temp. 	Lyginimas karštu lygintuvu iki 110°C temp. 	Lyginti negalima 		
Džiovinimas	Džiovininti patiesus (ant plokščio paviršiaus) 	Leisti nuvarvėti  Džiovininti pakabinus 	Aukšta temperatūra  Žema temperatūra 	Džiovyklėje nedžiovininti 		

2 VEIKSMAS: PASIRUOŠIMAS SKALBINIŲ DŽIOVINIMO PROCESUI

1. Skalbinius išskirstykite pagal audinio tipą ir storį (žr. PROGRAMŲ LENTELĖ).
2. Užsekite sagas, užtraukite užtrauktukus, užriškite raištelius, o kišenes išverskite lauk.
3. Gležnus ir nedidelius skalbinius sudėkite į tinklinį skalbinių maišelį.
(Specialiosios paskirties skalbinių maišelį galima įsigyti kaip pasirenkamą priedą.)



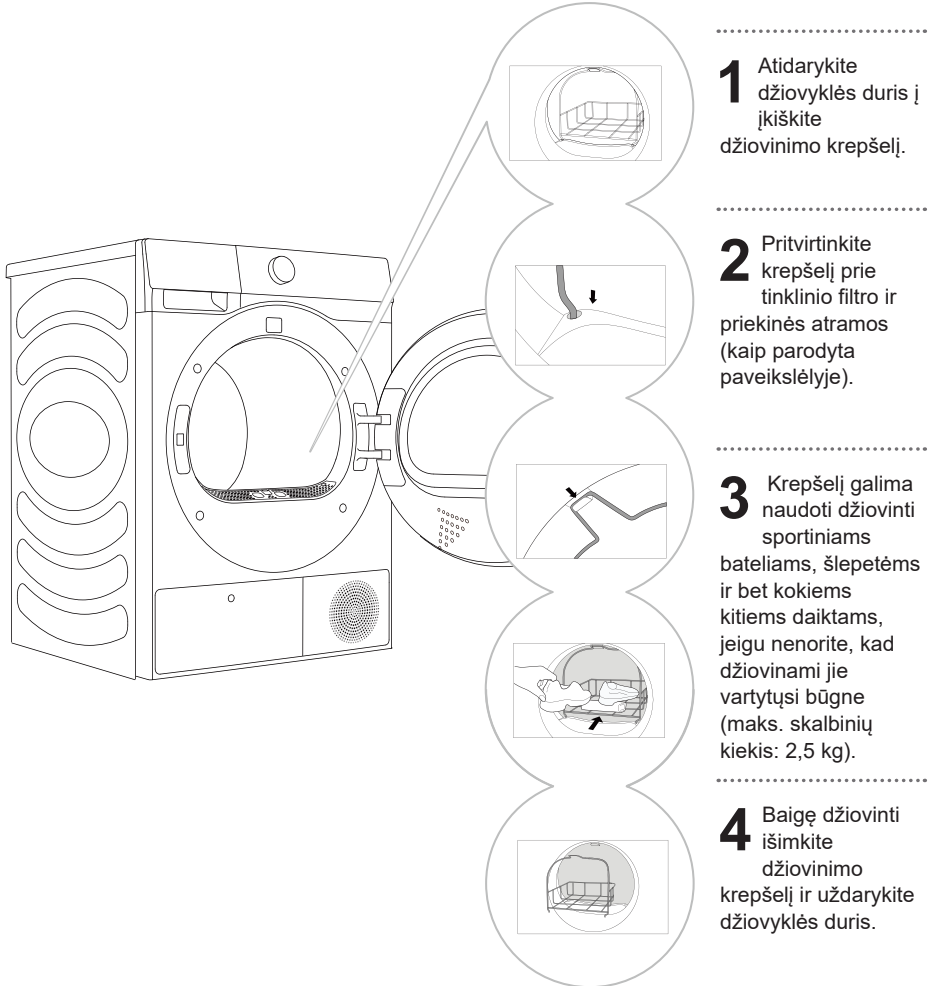
Nerekomenduojama džiovinti itin gležnų skalbinių, kurie gali deformuotis. Toliau nurodytų skalbinių negalima džiovinti džiovyklėje, nes jie gali deformuotis:

- odiniai drabužiai ir kiti odos gaminiai;
- vašku arba kokiū nors kitu subtiliu būdu apdoroti drabužiai;
- drabužiai su stambiomis medinėmis, plastikinėmis arba metalinėmis detalėmis;
- drabužiai su blizgučiais;
- drabužiai su metalinėmis detalėmis, kurios gali surūdyti.

DŽIOVINIMAS KREPŠELYJE (PRIKLAUSOMAI NUO MODELIO)

☀️ Prieš pirmą džiovinimo ciklą iš būgno išimkite krepšelį ir visas pakuotės medžiagas.

Skalbinius krepšelyje galima džiovinti tik pagal fiksuotos trukmės džiovinimo programą. (Krepšelį kaip pasirinktinį priedą galima įsigyti aptarnavimo centre.)



Džiovininkite tik švarius sportinius batelius arba šlepetes, kurios buvo išgręžtos, kad iš jų nevarvėtų vanduo.

Būgnui sukantis skalbinių krepšelis nejudės. Todėl įsitikinkite, kad krepšelis nesiliečia su būgnu, nes dėl to gali būti apgadinti skalbiniai ir sugadintą džiovyklė.

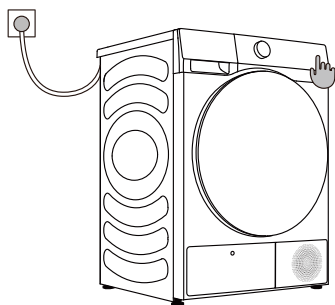
IJUNGIMAS

Prijunkite džiovyklę prie maitinimo šaltinio.

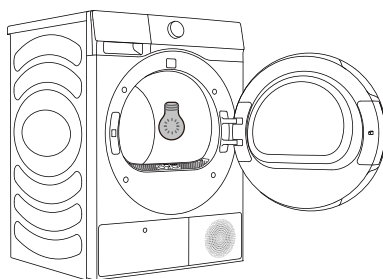
Paspauskite (1) **IJUNGIMO/IŠJUNGIMO** mygtuką džiovyklei įjungti (1 pav.).

Kai kuriuose modeliuose taip pat įjungiama džiovyklės būgno lemputė (2 pav.).
(Džiovyklės būgno lemputė nėra tinkama naudoti jokiais kitais tikslais.)

💡 Džiovyklės būgno lemputę gali pakeisti tik gamintojas, techninės priežiūros meistras arba įgaliotas asmuo.



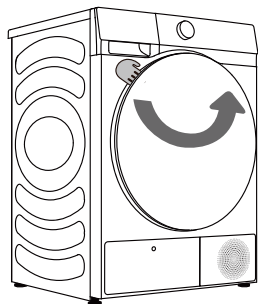
1



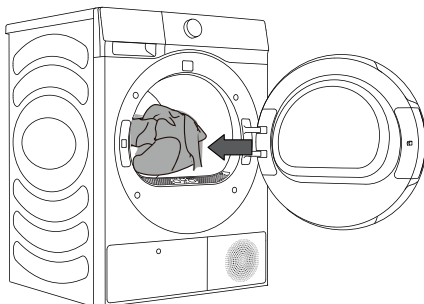
2

DŽIOVYKLĖS PAKROVIMAS

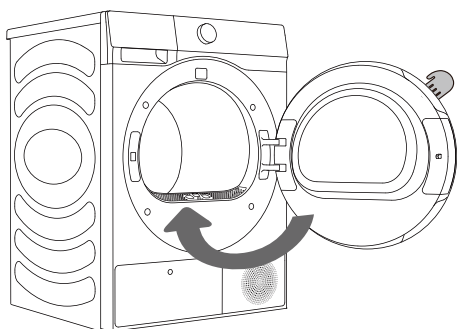
Atidarykite džiovyklės duris, truktelėję kairiąją durų pusę savęs link (1 pav.).
Sudėkite skalbinius į būgną, prieš tai įsitikinę, kad būgnas tuščias (2 pav.).
Uždarykite duris (3 pav.).



1



2



3

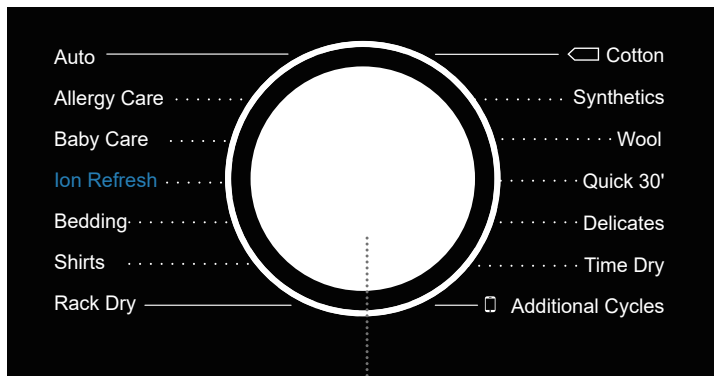
☞ Rankomis arba skalbimo mašina išgręžtus skalbinius sudėkite į džiovyklę (rekomenduojamas mažiausias gręžimo mašina greitis: 800 suk./min.).

Neperpildykite būgno! Žr. PROGRAMŲ LENTELE ir paisykite vardinių verčių lentelėje nurodytą rekomendaciją. Jeigu perpildysite džiovyklės būgną, skalbiniai labiau glamžysis ir bus nevienodai išdžiūvę.

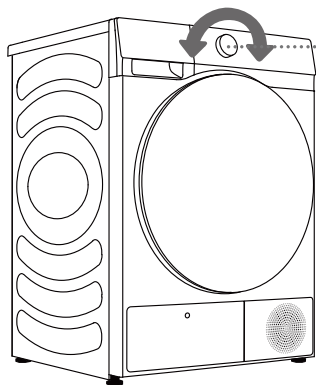
☞ Džiovindami didesnius skalbinius (patalynę, rankšluosčius ir pan.), prieš dėdami į džiovyklės būgną juos išpurtykite.

3 VEIKSMAS: DŽIOVINIMO PROGRAMOS PASIRINKIMAS

Pasirinkite programą sukdami **programų** pasirinkimo rankenėlę (1) (pagal skalbinių tipą ir pageidaujamą saugumo lygį). Žr. PROGRAMŲ LENTELE.



1



1

PROGRAMŲ LENTELĖ

Jutiklinio džiovavimo programos

Programos	Drabužių tipai	Maksimali talpa (kg)	
		DH5S902B*	DH5S102B*
 cotton (medvilnė)	Šią programą naudokite storesniems, ypatingos priežiūros nereikalaujantiems medvilniniams skalbiniams džiovinti. Džiovinimui pasibaigus jie bus visiškai sausi.	9	10
Synthetics (Sintetika)	Ši programa naudojama džiovinti skalbiniams, pagamintiems iš sintetinio pluošto.	4,5	5
Delicates (Gležni skalbiniai)	Šią programą naudokite džiovinti itin gležniems skalbiniams, pagamintiems iš sintetinio pluošto; džiovinimui pasibaigus jie gali tebebūti šiek tiek drėgni. Rekomenduojame naudoti specialų skalbinių krepšelį.	1	1
Towels (Rankšluosčiai)	Šią programą naudokite džiovinti ypatingos priežiūros nereikalaujantiems skalbiniams (rankšluosčiams, virtuviniams rankšluostėliams ir t. t.). Džiovinimui pasibaigus skalbiniai bus sausi ir juos galima iš karto sudėti atgal į spintą.	4	4
Bedding (Patalynė)	Šią programą naudokite didesniems skalbiniams džiovinti. Programai pasibaigus jie bus visiškai sausi. Jos metu reguliuojamas būgno sukimasis, kad skalbiniai nesusipainiotų.	2,5	2,5
Duvet (Antklodė)	Naudokite šią programą džiovinti tekstiliniams gaminiams su plunksniniu užpildu arba paminkštiniu (pagalvėms, antklodėms, striukėms ir pan.). Didelius skalbinius džiovinkite atskirai ir, jeigu reikia naudoti papildomo džiovavimo funkciją arba laiko programą.	2	2
Sportswear (Sportiniai drabužiai)	Naudokite šią programą džiovinti drabužiams su papildomu sluoksniu, sportiniams drabužiams iš mišrių ir pralaidžių audinių.	2	2
Auto (Automatinis)	Šią programą naudokite storesniems, ypatingos priežiūros nereikalaujantiems medvilniniams skalbiniams džiovinti. Džiovinimui pasibaigus jie bus sausi arba šiek tiek drėgni.	4,5	5
Baby Care (Kūdikių drabužiai)	Šią programą naudokite kūdikių drabužiams džiovinti. Skalbiniai bus normalaus sausumo.	2	2
Allergy Care (Apsauga nuo alergijos)	Allergenams, tokiems kaip erkutės, šalinti.	2	2
Quick 30' (Greitas 30')	Greitam lengvų, plonų drabužių džiovinimui.	0,5	0,5
Shirts (Marškiniai)	Šią programą naudokite marškiniams ir palaidinėms džiovinti. Jos metu reguliuojamas būgno sukimasis, kad skalbiniai nesiglamžytų.	2	2
Denim (Džinsai)	Su šia programa galima džiovinti džinsus ir kitus blunkančius drabužius.	3	3

* EN 61121 bandomosios programos aplinka.

* Šios programos turi sukimo priešinga kryptimi funkciją, skirtą specialiai dideliame skalbinių kiekiui džiovinti.

Rankinės ir specialiosios džiovinimo programos

Programos	Drabužių tipai	Maksimali talpa (kg)	
		DH5S902B*	DH5S102B*
Ion Refresh (Jonų technologija)	Šios programos metu išjungiamas kaitinimo elementas. Ši programa tinka skalbiniams atšviežinti juos veikiant jonais.	/	
Wool (Vilna)	Ši trumpa programa skirta suminkštinti ir išpurenti drabužiams, pagamintiems ir vilnos arba šilko, kuriuos reikia džiovinėti griežtai laikantis gamintojo nurodymų.	1	
Rack Dry (Džiovinimas ant džiovyklos)	Naudojant šią programą galima džiovinamus skalbinius (pvz., nedidelius minkštus žaislus, sportinius batelius ir pan.) padėti ant džiovyklos.	/	
Time Dry (Fiksuotos trukmės džiovinimas)	Naudokite šią programą džiovinėti ypatingos priežiūros nereikalaujantiems skalbiniams, kurie dar vis tiek drėgni, tačiau juos reikia visiškai išdžiovinti. Džiovinant su šia programa likusi drėgmė nėra nustatoma automatiškai. Jeigu programai pasibaigus skalbiniai vis dar drėgni, programą pakartokite; jeigu jie perdžiūvo, todėl susiglamžė ir pasidarė šiurkštūs, vadinasi, pasirinkote pernelyg ilgą džiovinimo trukmę.	/	

Jeigu skalbiniai neišdžiūvo iki pageidaujamo sausumo lygio, naudokite papildomas funkcijas arba pasirinkite tinkamesnę programą.

4 VEIKSMAS: PAPILDOMŲ NUOSTATŲ IR FUNKCIJŲ PASIRINKIMAS

Galima pakeisti daugelio programų pagrindines nuostatas.

Spauskite atitinkamų funkcijų mygtukus, kad pakoreguotumėte nuostatas (prieš paspausdami mygtuką (8) PALEISTI / PRISTABDYTI).

☼ Įjunkite / išjunkite funkcijas paspausdami pageidaujamą mygtuką (prieš paspausdami mygtuką (8) PALEISTI / PRISTABDYTI).

☼ Tam tikrų programų kai kurių nuostatų pasirinkti negalima. Tokios nuostatos nešvies, o paspaudus atitinkamą mygtuką pasigirs raginimo signalas, o mygtukas sublyksės (žr. FUNKCIJŲ LENTELEJ).



2

CONNECT (PRISIJUNGTI)

Veikia dviem būdais: „paspausti ir palaikyti“ ir „trumpas paspaudimas“.

Trumpas paspaudimas: Įjungiamas prietaiso nuotolinio valdymo leidimas.

Paspausti ir palaikyti: Prie prietaiso prisijungiama belaidžiu ryšiu. Kai valdymo skydelyje pradės blyksėti „X“ simbolis, prisijunkite prie belaidžio ryšio tinklo. Žr. konkrečias prisijungimo prie tinklo instrukcijas.

3

TIME DRY +/- (FIKSUOTOS TRUKMĖS DŽIOVINIMAS)

Prieš prasidedant programai su šia funkcija galite padidinti arba sumažinti džiovinimo trukmę. Kelis kartus ją paspauskite, kad peržiūrėtumėte laiko nuostatas. Skirtingų programų laiko nuostatos skiriasi.

4

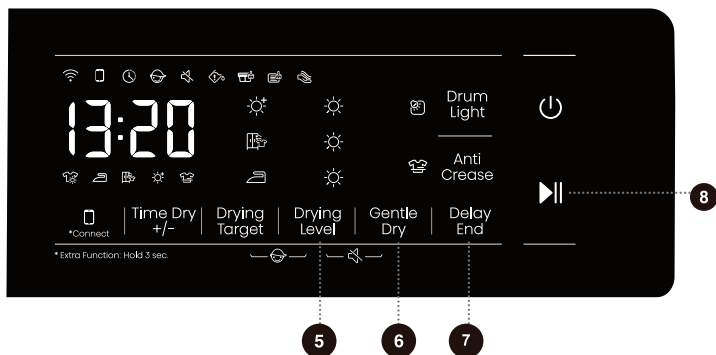
DRYING TARGET (DŽIOVINIMO TIKSLAS)

Džiovinimo poveikiui pasirinkti. Numatytoji parinktis yra [☼]; paspauskite sausumo lygio mygtuką, kad pasirinktumėte.

[☼] reiškia, kad po džiovinimo drabužius galima sudėti atgal į spintą.

[☼] reiškia, kad po džiovinimo drabužius iš karto galima vilkėti.

[☼] reiškia, kad drabužiai vis dar šiek tiek drėgni ir juos galima lyginti.



5

DRYING LEVEL (SAUSUMO LYGIS)

Sausumas gali būti 3 lygių, kuriuos ekrane rodo 1–3 saulutės; jie gali būti taikomi drabužiams džiovinti pagal jų kiekį ir audinius, iš kurių drabužiai pagaminti.

6

GENTLE DRY (ŠVELNUS DŽIOVINIMAS)

„Shirts“ (Marškiniai), „Synthetics“ (Sintetika) ir „Delicates“ (Gležni skalbiniai): prieš paleisdami programą pasirinkite šią funkciją, kad džiovinamas būtų palyginti neaukštoje temperatūroje ir būtų užtikrinta tinkama skalbinių priežiūra.

7

DELAY END (ATIDĖTI PABAIGĄ)

Ši funkcija leidžia atidėti programos pabaigos laiką.

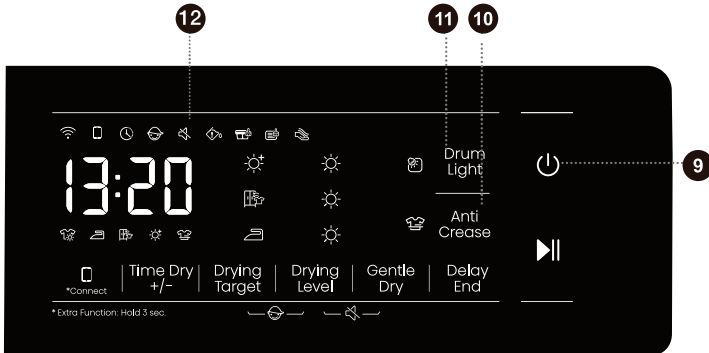
- Pabaigos laiką nustatykite pasirinkę programas ir funkcijas. Paspauskite nustatymo mygtuką, kad padidintumėte arba sumažintumėte pabaigos laiką. Sulig kiekvienu paspaudimu laikas pasikeičia 1 valanda; ilgiausias pasirinktinis laikas yra 24 valandos.
- Nustatytasis laikas yra programos pabaigos laikas, įskaitant visos programos vykdymo laiką, todėl nustatytasis laikas turi būti ilgesnis už programos vykdymo laiką.
- Šio proceso metu užsižiebia nustatytojo laiko piktograma. Procesui pasibaigus nustatytojo laiko tekstas užgęsta.
- Prieš prasidedant programai pasirinktą nustatytąjį laiką galima atšaukti pasirinkus kitas programas arba funkcijų mygtukus.
- Programai prasidėjus galite išjungti ir iš naujo paleisti džiovyklę, kad atšauktumėte nustatytąjį laiką.

8

PALEISTI / PRISTABDYTI ▶||

Paspauskite paleidimo / pristabdymo mygtuką programai pristabdyti arba paleisti.

- Programą pristabdžius nuostatų pakeisti negalima. Norėdami pakeisti programą arba funkciją jos vykdymo metu arba paleisti programą, jeigu jos vykdymo metu dingso maitinimas, paspauskite MAITINIMO mygtuką prietaisui išjungti, tada vėl jį paspauskite prietaisui įjungti. Pasirinkite reikalingą programą ir funkciją ir paleiskite programą.



9

MAITINIMAS ⏻

1) Prietaisas perjungiamas tarp išjungimo ir parengties būsenų. Kai prietaisas išjungtas, ekranas nešviečia ir jame niekas nerodoma. 2 sekundes spauskite maitinimo mygtuką prietaisui išjungti.

2) Paspaudus maitinimo mygtuką prietaisui esant išjungimo būsenos, perjungiamas parengties būsenai ir pasigirsta raginimo signalas. Užsižiebia ekrano indikatoriai.

3) Jeigu parengties veiksena per kitas 10 minučių nebus atliekama jokių veiksmų, prietaisas automatiškai išsijungs.

4) PRISTABDYMO būsenoje šviesos diodų ekrane 0,5 s intervalais blyksi skaičius ir dvitaškis. Eksploatavimo metu blyksės tik dvitaškis.

5) Išjungus išsijungs ir ekranas. „Wi-Fi“ ir ryšio kontūras lieka įjungtas.

10

ANTI CREASE 🧥 (APSAUGA NUO GLAMŽYMOŠI)

- Jeigu iš karto po džiovinimo negalėsite drabužių išimti, pasirinkite apsaugos nuo glamžymosi programą. Būgnas suksis su pertrūkiais, kad drabužiai nesuglamžytų.
- Palieskite bet kurį mygtuką arba atidarykite duris, kad išeitumėte iš apsaugos nuo glamžymosi veiksenos. Neatlikus jokių kitų veiksmų po 12 valandų programa bus užbaigta automatiškai.

11

DRUM LIGHT (BŪGNO LEMPUTĖ)






- 1) Programos pabaigoje atrakinus duris automatiškai užsižiebia būgno lemputė. Prietaiso neišjungus būgno lemputė išsijungia po 60 sekundžių.
- 2) Pristabdymo metu būgno lemputė įsijungia automatiškai ir užgęsta po 60 sekundžių.
- 3) Eksploatavimo metu naudotojui atidarius duris arba paspaudus būgno lemputės mygtuką (dar nepasibaigus programai), būgno lemputė užsižiebia ir užgęsta po 60 sekundžių.
- 4) Šviečiant būgno lemputei galite paspausti būgno lemputės mygtuką jai išjungti.

12

EKRANAS

- Prietaiso ekrane gali būti rodomas likęs laikas, paskirtasis laikas, trikties kodas ir kita programos informacija.
- Programos rodomas laikas gali skirtis nuo faktinio programos veikimo laiko. Dėl tokių veiksmų kaip drabužių tipas ir kiekis, sausumo lygis bei aplinkos temperatūra, faktinė džiovinimo trukmė gali būti reguliuojama automatiškai.
- Programai pasibaigus, ekrane bus rodoma „End“ (Pabaiga).

Piktogramos apibūdinimas

	Nustatytojo laiko piktograma. Užsižiebusi piktograma rodo, kad įjungta nustatytojo laiko funkcija.
	Apsaugos nuo glamžymosi piktograma. Užsižiebusi piktograma rodo, kad įjungta apsaugos nuo glamžymosi funkcija.
	Dulkių ir pašalinių objektų valymo piktograma. Blyksinti piktograma rodo, kad reiki išvalyti pūkus ir kitus pašalinius objektus.
	Vandens talpyklos valymo piktograma. Plyksinti piktograma rodo, kad reikia ištuštinti vandens talpyklą.
	Nuvalykite garintuvo mentes. Kai užsižiebia ši piktograma, tai rodo, kad džiovyklė buvo naudota iki dvidešimties kartų, todėl reikia nuvalyti garintuvo mentes.

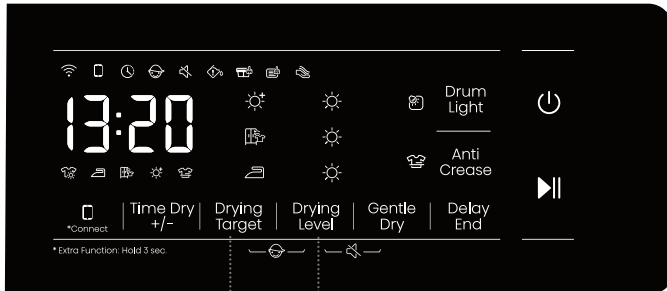


4 + 5

APSAUGOS NUO VAIKŲ UŽRAKTAS

Tai apsauginė funkcija. Jai įjungti vienu metu paspauskite (4) Drying Target (Džiovinimo tikslas) ir (5) Drying Level (Sausumo lygis), palaikykite 2 sekundes. Užsisižiebs apsaugos nuo vaikų užrakto piktograma, rodanti, kad apsaugos nuo vaikų užraktas įjungtas. Visą pakartokite apsaugos nuo vaikų užraktui išjungti.

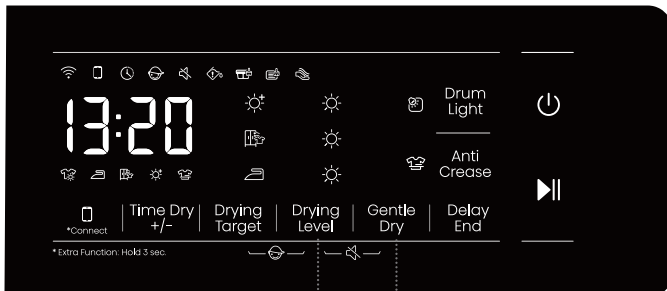
- Įjungus apsaugos nuo vaikų užraktą išjungiami visų funkcijų mygtukai.
- Išjungus prietaisą išjungiamas iš apsaugos nuo vaikų užraktas. Pasibaigus programai apsaugos nuo vaikų užraktas atrakinamas automatiškai.



5 + 6

NUTILDYMAS (RAGINIMO SIGNALŲ IŠJUNGIMAS)

Prietaisui esant parengties, pristabdymo arba eksploataavimo būsenos, 2 sekundes spauskite mygtukus (5) Drying Level (Sausumo lygis) ir (6) Gentle Dry (Švelnus džiovinimas), tuomet ekrane pasirodys nutildymo piktograma. Bus išjungti visi skambučiai, išskyrus įspėjimo signalus. Prietaisui esant nutildytam 2 sekundes spauskite mygtukus (5) Drying Level (Sausumo lygis) ir (6) Gentle Dry (Švelnus džiovinimas), kol bus išjungta nutildymo piktograma. Visi skambučiai bus vėl įjungti.



FUNKCIJŲ LENTELE

	Programos	DRYING TARGET (DŽIOVINIMO TIKS- LAS)	ANTI CREASE (AP- SAUGA NUO GLAM- ZYMOŠI)	GENTLE DRY (ŠVEL- NUS DŽIOVINIMAS)	DRUM LIGHT (BŪGNO LEMPUTĖ)	DELAY END (ATIDĖTI PABAIGA)	SAUSUMO LYGIO NUSTATYMAS	NUMATYTASIS SAUSUMO LYGIS
IŠMANIOJI PABAIGA	Auto (Automatinis)	○	○	×	○	○	○	1
	Allergy Care (Apsauga nuo alergijos)	○	○	×	○	○	○	1
	Bedding (Patalynė)	○	○	×	○	○	○	1
	Baby Care (Kūdikių drabužiai)	○	○	×	○	○	×	3
	Additional Cycles (Papildomi ciklai) (Sportswear (Sportiniai drabužiai))	○	○	×	○	○	○	1
	Shirts (Marškiniai)	○	○	○	○	○	○	1
	Cotton (Medvilnė)	○	○	×	○	○	○	1
	Synthetics (Sintetika)	○	○	○	○	○	○	1
	Delicates (Gležni skalbiniai)	○	○	○	○	○	○	1
	Quick 30' (Greitas 30')	○	○	×	○	○	×	1
Fiksuotos trukmės džiovinimas	Ion Refresh (Jonų technologija)	×	○	×	○	○	×	-
	Wool (Vilna)	×	○	×	○	○	×	-
	Rack Dry (Džiovinimas ant džiovyklos)	×	○	×	○	○	×	-
	Time Dry (Fiksuotos trukmės džiovinimas)	×	○	×	○	○	×	-
Programėlė	Sportswear (Sportiniai drabužiai)	○	○	×	○	○	○	1
	Towels (Rankšluosčiai)	○	○	×	○	○	○	1
	Denim (Džinsai)	○	○	×	○	○	○	1
	Duvet (Antklodė)	○	○	×	○	○	×	3

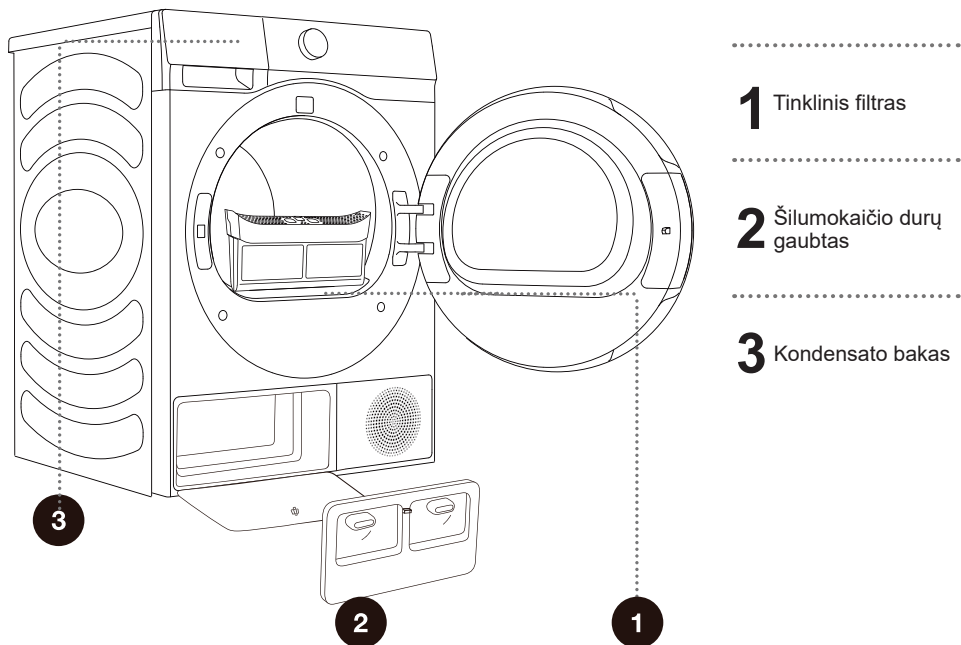
○ Papildomos funkcijos

×

PRIEŽIŪRA IR VALYMAS

⚠ Prieš pradėdami valyti atjunkite prietaisą nuo maitinimo tinklo.

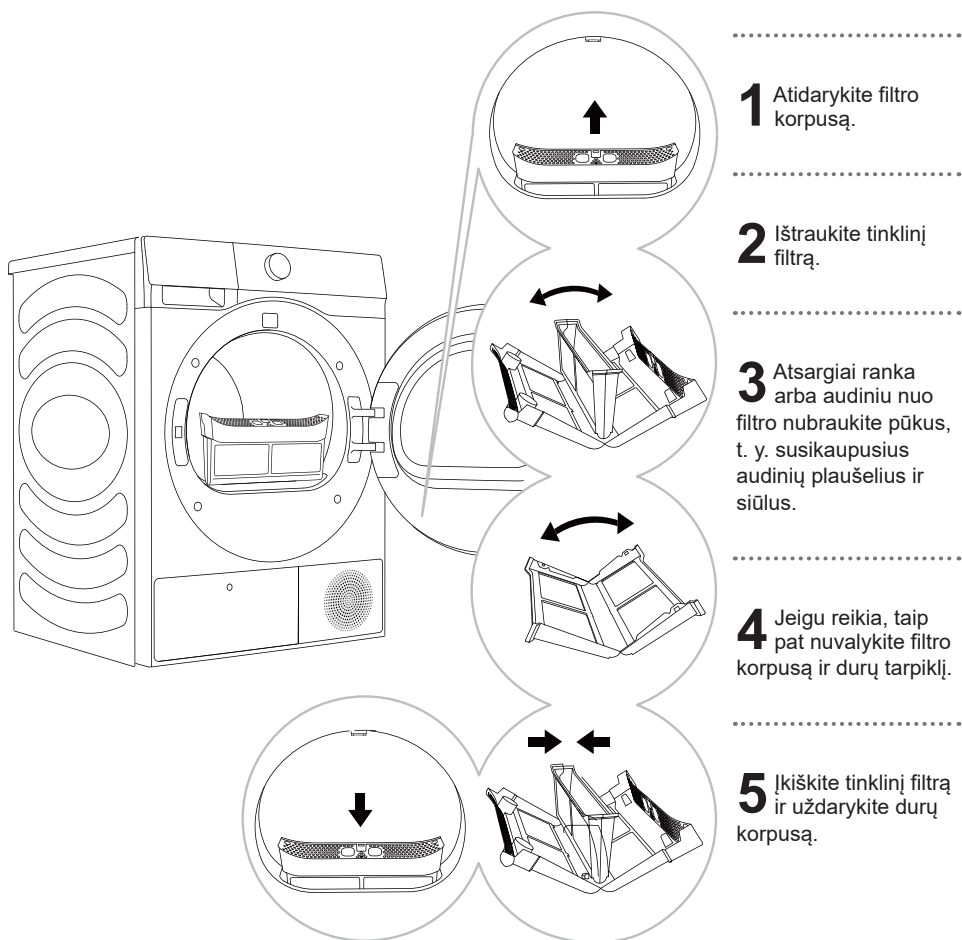
Džiovyklė turi **filtravimo sistemą**, kurią sudaro keli filtrai, neleidžiantys nešvarumams patekti į šilumokaičio sistemą.



⚠ Jokiu būdu nenaudokite prietaiso neįėję filtrų arba su sugadintais filtrais, nes dėl susikaupusių audinių plaušelių džiovyklė gali sugesti.

TINKLINIO DURŲ FILTRO VALYMAS

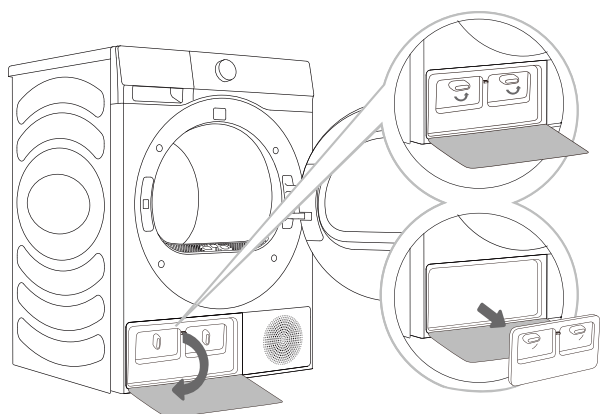
☞ Tinklinį filtrą valykite po kiekvieno džiovinimo ciklo.



☞ Žiūrėkite, kad filtro dangteliu neprispaustumėte pirštų.

ŠILUMINIO SIURBLIO FILTRO VALYMAS

☼ Valant gali išsilieti vanduo. Todėl rekomenduojama ant grindų pakloti skudurą vandeniui sugerti.



- 1** Paspauskite sąvarą šilumokaičio durelių gaubto apačioje, kairėje pusėje, kad atidarytumėte durelių gaubtą.
- 2** Pasukite gaubto užrakinimo rankenėlę į atrakinimo padėtį.
- 3** Jeigu per tam tikrą eksploataavimo laikotarpį ant šilumokaičio prisikaupė dulkių, nuvalykite jas tam skirtomis priemonėmis. Nelieskite šilumokaičio plikomomis rankomis, kad nesusižalotumėte.
- 4** Vidinį durų gaubtą įdėkite į jo pradinę padėtį, pasukite rankenėlę į užrakinimo padėtį ir uždarykite šilumokaičio durų gaubtą.

ŠILUMOKAIČIO VALYMAS

⚠ Nelieskite vidinių metalinių šilumokaičio dalių plikomis rankomis. Žiūrėkite, kad neįsijautumėte. Šilumokaitį valykite mūvėdami tam tinkamas apsaugines pirštines.

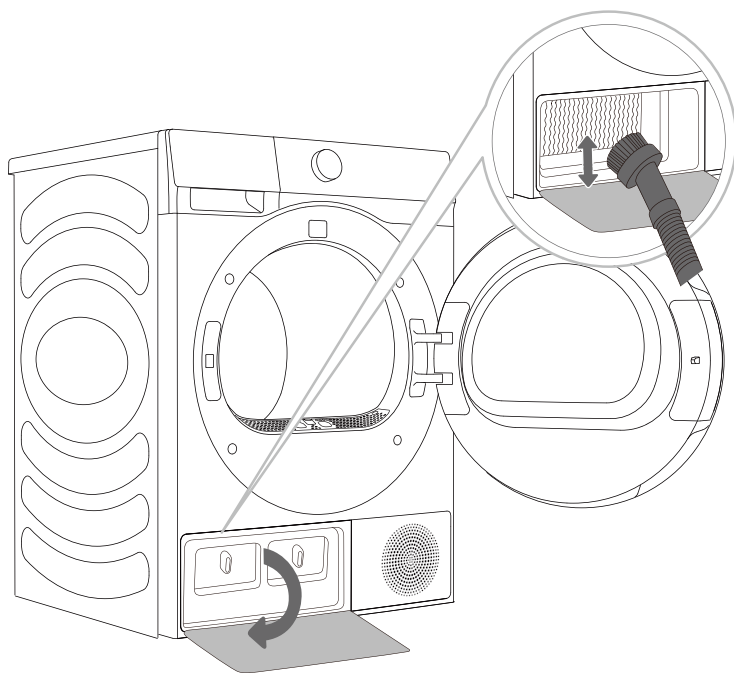
⚠ Netinkamai valant metalines šilumokaičio mentes galima visam laikui sugadinti džiovyklę. Nespauskite metalini menčių kietais objektais, tokiais kaip siurblys.

Dulkes ir nešvarumus nuo metalinių šilumokaičio menčių galima nuvalyti tokiomis priemonėmis kaip siurblys, minkštas šepetėlis ir pan.

Šilumokaitis pasiekiamas išėmus šiluminio siurblio filtrą, kaip paaiškinta skyriuje „Šiluminio siurblio filtro valymas“.


Metalines mentes valykite atsargiai braukdami šepetėliu iš viršaus į apačią. Per daug spaudžiant metalines mentes galima apgadinti arba įlenkti.

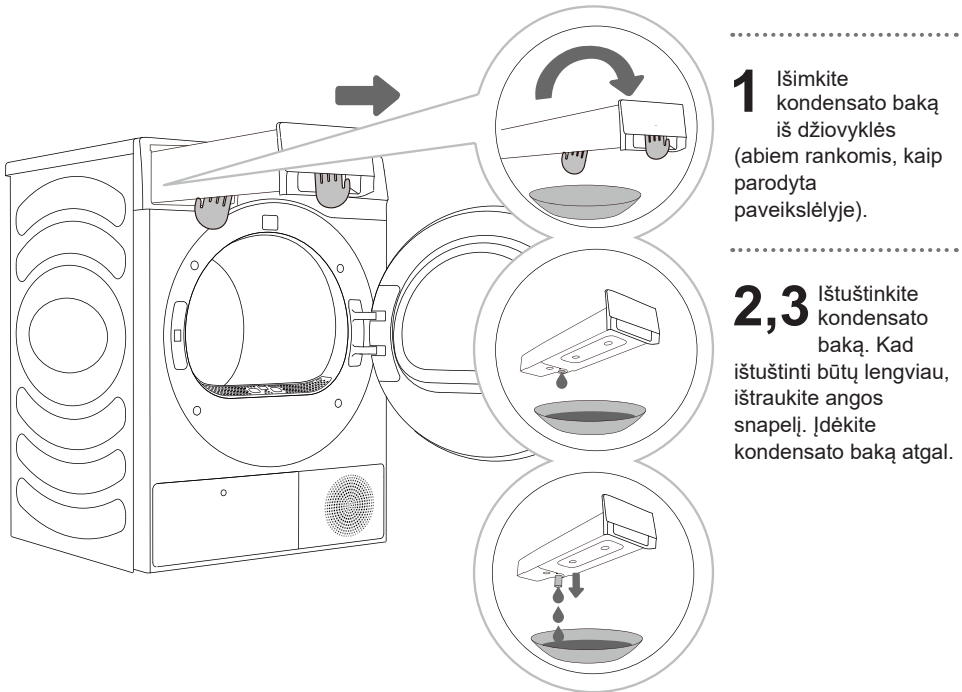
☼ Šilumokaitį valykite kas dvidešimt džiovinimo ciklų.



KONDENSATO BAKO IŠTUŠTINIMAS

☼ Kondensato baką ištuštinkite po kiekvieno džiovinimo ciklo.

Jeigu kondensato bakas bus pilnas, džiovinimo programa bus pristabdyta automatiškai. Ekrane užsižiebs ženklas , rodantis, kad reikia ištuštinti kondensato baką.



1 Išimkite kondensato baką iš džiovyklės (abiem rankomis, kaip parodyta paveikslėlyje).

2,3 Ištuštinkite kondensato baką. Kad ištuštinti būtų lengviau, ištraukite angos snapelį. Įdėkite kondensato baką atgal.

☼ Vanduo iš kondensato bako nėra tinkamas gerti.

 ! kondensato baką jokiū būdu nedėkite cheminių arba kvapiųjų medžiagų.

Kondensato bako nereikia ištuštinti, jeigu vandens išleidimo žarna prijungta tiesiai prie išleidimo angos (žr. Skyrių „IRENGIMAS IR PRIJUNGIMAS / Kondensato išleidimas“).

DŽIOVYKLĖS VALYMAS

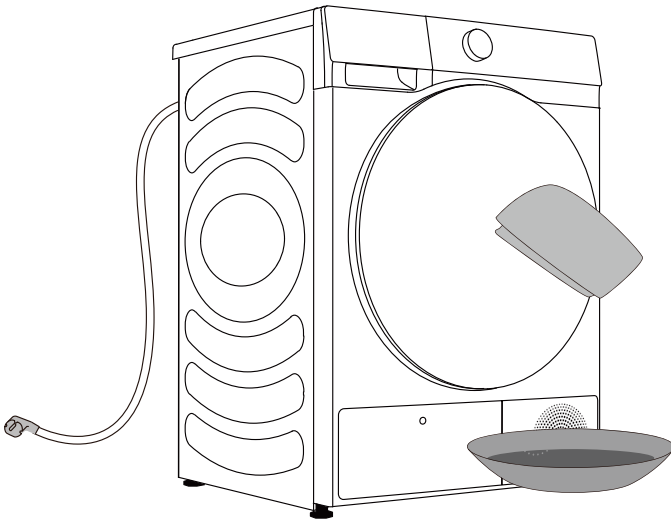
⚠ Prieš pradėdami valyti atjunkite prietaisą nuo maitinimo tinklo.

Džiovyklės išorę ir valykite minkšta, drėgna medvilnine šluoste.

⚠ Nenaudokite tirpiklių ar valymo priemonių, kurios gali sugadinti prietaisą (laikykites valymo priemonių gamintojų pateiktų rekomendacijų ir įspėjimų).

Visas dalis sausai nušluostykite minkšta šluoste.

⛔ Nevalykite prietaiso pernelyg dideliu kiekiu vandens.



PROBLEMŲ SPRENDIMAS

Ką daryti?

Dėl išorinių veiksnių (pvz., maitinimo tinklo) gali įvykti įvairių trikčių (žr. PROBLEMŲ SPRENDIMO LENTELE). Tokiu atveju:

- Išjunkite prietaisą ir kelias sekundes palaukite.
- Įjunkite prietaisą ir pakartokite džiovinimo programą.
- Daugumą veikimo metu įvykusių trikčių gali pašalinti pats naudotojas (žr. PROBLEMŲ SPRENDIMO LENTELE).
- Jeigu klaida kartojasi, skambinkite į įgaliojimą techninės priežiūros skyrių.
- Remontą gali atlikti tik įgaliojasis meistras.
- Garantija nebus taikoma remonto ar kitiems garantiniams reikalavimams, atsiradusiems netinkamai prijungus arba netinkamai naudojant prietaisą. Tokiu atveju remonto išlaidas padengs pats naudotojas.

⚠ Garantija netaikoma klaidoms ir triktims, atsiradusioms dėl išorinių veiksnių (žaibo išlydžio, maitinimo pertrūkių, stichinių nelaimių ir pan.).

PROBLEMŲ SPRENDIMAS IR KLAIĐŲ KODAI

Trikties reiškiny	Rekomenduojamas sprendimo būdas
Džiovyklės nepavyksta paleisti.	<ul style="list-style-type: none"> ◇ Patikrinkite, ar prijungtas maitinimas. ◇ Patikrinkite, ar paspaustas paleidimo / pristabdymo mygtukas. ◇ Įsitikinkite, kad gerai uždarytos durys. ◇ Gali būti, kad perdegė saugiklis, suveikė srovės išjungiklis arba dingo maitinimas.
Džiovyklės nepavyksta paleisti, o ekrane rodoma „End“ (Pabaiga).	<ul style="list-style-type: none"> ◇ Patikrinkite, ar nustatyta tinkama programa. ◇ Įsitikinkite, kad būgne yra skalbinių.
Pernelyg ilga džiovinimo trukmė.	<ul style="list-style-type: none"> ◇ Patikrinkite, ar nustatyta tinkama programa. ◇ Patikrinkite, ar drabužiai nėra susisukę į gumulus. ◇ Patikrinkite, ar išvalytas filtras. ◇ Kai kuriose programose po džiovinimo numatytas atvėsimo etapas.
Prastas džiovinimas.	<ul style="list-style-type: none"> ◇ Įsitikinkite, kad po skalbimo skalbiniai buvo išgręžti skalbimo mašina. ◇ Patikrinkite, ar nustatyta tinkama programa. ◇ Įsitikinkite, kad skalbinių ne per daug. ◇ Skalbiniai netinkamai išskirstyti. Gali būti, kad kartu džiovinami ir sunkiai džiūstantys, ir lengvai džiūstantys drabužiai. ◇ Džiovinama daug skalbinių iš tankaus audinio. ◇ Patikrinkite, ar išvalytas filtras.
Ekrane rodomas likęs laikas sustabdomas arba kaitaliojamas.	<ul style="list-style-type: none"> ◇ Likęs laikas gali keistis priklausomai nuo skalbinių tipo, kiekio, drėgmės lygio ir aplinkos temperatūros; tai yra normalu.
Skalbiniai susiglamžę.	<ul style="list-style-type: none"> ◇ Skalbiniai buvo džiovinami per ilgai. Bandykite džiiovinti trumpiau. ◇ Pasibaigus ciklui drabužiai buvo per ilgai palikti džiovyklėje.

Trikties reiškinys	Rekomenduojamas sprendimo būdas
Džiovyklė pernelyg triukšminga.	<ul style="list-style-type: none"> ◇ Patikrinkite, ar joje nėra monetų, išstrūkusių sagų, vinių ir kitų objektų, ir iš karto juos išimkite. ◇ Patikrinkite pūkų filtrą. Išimkite bet kokius viduje užstrigusius objektus. ◇ Įsitikinkite, kad džiovyklė gerai išlygiuotas ir tvirtai stovi ant grindų. ◇ Džiovyklė gali gauti dėl būgne ir ventiliatoriuje cirkuliuojančio oro. Tai normalu.
Drabužiai susitraukė.	<ul style="list-style-type: none"> ◇ Nebuvo laikomasi drabužių priežiūros nurodymų. Džiovinkite žemoje temperatūroje arba nenaudodami šilumos.
Ant drabužių yra pūkų.	<ul style="list-style-type: none"> ◇ Netinkamai išvalytas pūkų filtras. ◇ Netinkamai išskirstyti drabužiai. ◇ Kai kurie drabužiai pūkuojasi daugiau ir juos reikėtų džiovinti atskirai nuo skalbinių, prie kurių lengvai kimba pūkai. ◇ Kišenėse buvo paliktos popierinės nosinės, popierius ir pan.
Iš prietaiso sklinda nemalonus kvapas.	<ul style="list-style-type: none"> ◇ Kvapą gali skleisti prietaise naudojama guma. Šis kvapas išnyks kelis kartus panaudojus prietaisą. ◇ Skalbdami drabužius skalbiklį naudokite vadovaudamiesi gamintojo rekomendacijomis. Jeigu naudosite per daug skalbiklio, neištirpęs skalbiklis kaupsis ant drabužių ir skleis stiprų kvapą. ◇ Nuo drabužių gali skliti kvapas, jeigu jie buvo palikti džiovyklėje / skalbimo mašinos po džiovinimo / skalbimo. Drabužius reikia išimti netrukus po džiovinimo arba skalbimo ciklo pabaigos. ◇ Patikrinkite, ar toks pats kvapas sklinda iš jūsų skalbimo mašinos. Jeigu taip, išvalykite skalbimo mašiną vadovaudamiesi skalbimo mašinos naudotojo vadovu. ◇ Reguliariai valykite pūkų filtrus. Neišvalius pūkų filtro gali atsirasti nemalonių kvapų. Taip pat, išvalę leiskite pūkų filtrui visiškai išdžiūti.
Prietaisas buvo įjungtas ir paleistas iš karto dingus elektrai, tačiau neveikia.	<ul style="list-style-type: none"> ◇ Programą pristabdžius nuostatų pakeisti negalima. Norėdami pakeisti programą arba funkciją jos vykdymo metu arba paleisti programą, jeigu jos vykdymo metu dingo maitinimas, pasirinkite pageidaujamą programą ir funkciją ir paleiskite programą.

Kodas	Aiškinimas	Rekomenduojamas sprendimo būdas
F50/F51	Jutiklio triktis	◇ Kreipkitės į aptarnavimo po pardavimo tarnybą.
F22	Ekrano, variklio valdymo plokštės ir maitinimo plokštės triktis	◇ 3 sekundes spauskite MAITINIMO mygtuką, tada dar kartą paspauskite paleidimo / stabdymo mygtuką. ◇ Jeigu klaidos pašalinti nepavyko, kreipkitės į aptarnavimo po pardavimo tarnybą.
F21	Ekrano skydelio ir maitinimo plokštės triktis	◇ 3 sekundes spauskite MAITINIMO mygtuką, tada dar kartą paspauskite paleidimo / stabdymo mygtuką. ◇ Jeigu klaidos pašalinti nepavyko, kreipkitės į aptarnavimo po pardavimo tarnybą.

TECHNINĖ PRIEŽIŪRA

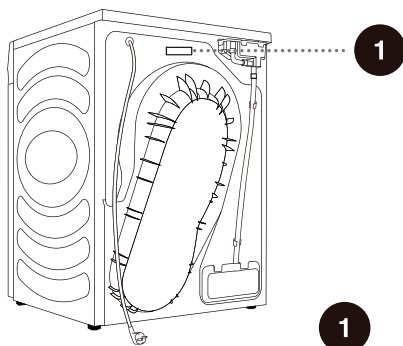
Prieš kviečiant techninės priežiūros meistrą

Susisiekę su techninės priežiūros centru pateikite informaciją apie turimą prietaisą (1).

Tipas, kodas / ID, modelis ir serijos numeris nurodyti užpakalinėje džiovyklės pusėje.

⚠ Remontuodami naudokite tik gamintojo patvirtintas atsargines dalis.

⚠ Garantija nebus taikoma remonto ar kitiems garantiniams reikalavimams, atsiradusiems netinkamai prijungus arba netinkamai naudojant prietaisą.



Hisense Dryer
DH5S102B*
220-240V~ 50Hz IPX4
Dryer Capacity: 10kg
Input Power: 550W
Refrigerant: R290(125g)



Hisense Dryer
DH5S902B*
220-240V~ 50Hz IPX4
Dryer Capacity: 9kg
Input Power: 550W
Refrigerant: R290(125g)



Prekyženklis	Hisense	
	DH5S902B*	DH5S102B*
Modelis	DH5S902B*	DH5S102B*
Vardinė talpa (kg)	9	10
Oru ventiliuojama džiovyklė / džiovyklės su kondensatoriumi	kondensatorius	kondensatorius
Energijos efektyvumo klasė	A+++	A+++
Svertinės metinės energijos sąnaudos (kWh) ⁽¹⁾	194,0	209,0
Automatinė / neautomatinė džiovyklė	Automatinė	Automatinė
Standartinės medvilnės džiovavimo programos energijos sąnaudos esant pilnam būgnui (kWh)	1,59	1,79
Standartinės medvilnės džiovavimo programos energijos sąnaudos esant iš dalies užpildytam būgnui (kWh)	0,88	0,90
Energijos sąnaudos išjungus maitinimą (W)	0,49	0,49
Energijos sąnaudos parengties veiksenai (W)	0,57	0,57
Parengties veiksenos trukmė (min) ⁽²⁾	5	5
Standartinė džiovavimo programa ⁽³⁾	☐ cotton (medvilnė)	☐ cotton (medvilnė)
Standartinės medvilnės džiovavimo programos esant pilnam ir iš dalies užpildytam būgnui svertinė trukmė (min)	158	171
Standartinės medvilnės džiovavimo programos trukmė esant pilnam būgnui (min)	208	227
Standartinės medvilnės džiovavimo programos trukmė esant iš dalies užpildytam būgnui (min)	122	128
Kondensacijos efektyvumo klasė nuo G (mažiausias efektyvumas) iki A (didžiausias efektyvumas)	B	B
Standartinės medvilnės džiovavimo programos esant pilnam būgnui vidutinis kondensacijos efektyvumas procentais	82	82
Standartinės medvilnės džiovavimo programos esant iš dalies užpildytam būgnui vidutinis kondensacijos efektyvumas procentais	82	82
Standartinės medvilnės džiovavimo programos esant pilnam ir iš dalies užpildytam būgnui svertinis kondensacijos efektyvumas procentais.	82	82
Akustinės galios lygis (dB) ⁽⁴⁾	64	64
Įmontuotasis įrenginys	NE	NE

- 1) Remiantis 160 džiovinimo ciklą pagal standartinę medvilnės džiovinimo programą pilnu ir iš dalies užpildytu būgnu bei energijos suvartojimu žemos galios režimais. Faktinės energijos sąnaudos per konkretų ciklą priklauso nuo prietaiso naudojimo.
- 2) Jeigu buitinė džiovyklė turi energijos valdymo sistemą.
- 3) Standartinė medvilnės džiovinimo programa esant pilnam arba iš dalies užpildytam būgnui – tai standartinė džiovinimo programa, taikoma rengiant vardinių verčių etiketę ir gaminio informacijos lapelį. Ši programa tink džiovinoti normalaus drėgnumo medvilniniams skalbiniams ir pagal energijos sąnaudas yra efektyviausia medvilninių drabužių džiovinimo programa.
- 4) Standartinė medvilnės džiovinimo programa esant pilnam būgnui.

PROGRAMŲ LENTELĖ

Lentelėje nurodytas energijos suvartojimas ir trukmė džiovinant bandomąją skalbinių partiją esant įvairiam skalbinių kiekiui, kurie gręžiami įvairiais greičiais, laikantis standarto EN 61121.

Toliau nurodyti reikalavimai taikomi išvardytoms programoms.

Įleidžiamo oro temperatūra	Kambario temperatūra
Įleidžiamo oro drėgnumas	50–60 %
Džiovinimo temperatūra	Normali

Programa	Kiekis	Gręžimas (sūk./min.)	Programos energijos sąnaudos, apytikslės (kWh)*	Programos Trukmė, apytikslė (val:min)*
Auto (Automatinis)	⊖	1000	1,35	3:00
	⊖	1400	0,85	2:00
	⊖	1400	0,61	1:30
Allergy Care (Apsauga nuo alergijos)	⊖	1400	0,44	1:08
Bedding (Patalyinė)	⊖	1400	1,09	2:30
	⊖	1400	0,68	1:40
Baby Care (Kūdikių drabužiai)	⊖	1000	0,73	1:30
Additional Cycles (Papildomi ciklai)	⊖	1000	0,90	1:50
Shirts (Marškiniai)	⊖	1000	0,34	0:50
Cotton (Medvilnė)	⊖	1000	1,58	3:28
	⊖	1400	0,93	2:10
	⊖	1400	0,64	1:35
Synthetics (Sintetika)	⊖	1000	1,08	2:20
	⊖	1000	0,46	1:10
Delicates (Gležni skalbiniai)	⊖	1000	0,38	0:50
Quick 30' (Greitas 30')	⊖	1400	0,16	0:30
Sportswear (Sportiniai drabužiai)	⊖	1000	0,90	1:50
Towels (Rankšluosčiai)	⊖	1000	1,09	2:30
	⊖	1400	0,64	1:35
	⊖	1400	0,40	1:00
Denim (Džinsai)	⊖	1400	0,79	1:55
Duvet (Antklodė)	⊖	1400	1,68	1:40

- ⊖ Pilnas būgnas
- ⊖ Iš dalies užpildytas būgnas
- ⊖ Nedidelis kiekis

* Dėl skalbinių tipo ir kiekio, gręžimo, maitinimo, temperatūros ir drėgnumo skirtumų išmatuota programos trukmė ir energijos sąnaudos gali būti kitokios, nei nurodytosios lentelėje.

REKOMENDACIJOS IR TAUPUS NAUDOJIMAS

Geriausiai energiją taupantis džiovinimo būdas – kiekvieną kartą džiovininti rekomenduojamą skalbinių kiekį (žr. PROGRAMŲ LENTELE).

Nerekomenduojama džiovininti skalbinių pagamintų iš itin gležnų audinių, kuriuos prietaisas gali deformuoti.

Po skalbimo ciklo nebūtina naudoti minkštiklio, nes po džiovinimo džiovyklėje skalbiniai bus minkšti ir glotnūs. Džiovinimas truks trumpiau ir bus išsekvota mažiau energijos, jeigu prieš džiovinant skalbiniai bus gerai išgręžti rankomis arba skalbimo mašina. Pasirinkę tinkamą džiovinimo programą išvengsite tokių problemų kaip perdžiovinimas, susitraukę audiniai ir sunkiai lyginami skalbiniai.

Reguliariai valant filtrus bus užtikrintas optimalus džiovinimo laikas ir mažiausios energijos sąnaudos.

Džiovinant labai nedidelį kiekį skalbinių arba tik vieną drabužį, jutikliui gali nepavykti nustatyti tikrojo skalbinių drėgnumo lygio. Tokiais atvejais rekomenduojama džiovininti pagal fiksuotos trukmės programą.

ŠALINIMAS

Pakuotė pagaminta iš aplinkai nekenkiančių medžiagų, kurias galima perdirbti, išmesti arba sunaikinti nekeliant pavojaus gamtai. Šiuo tikslu pakavimo medžiagos atitinkamai paženklintos.



Šis simbolis ant gaminio arba jo pakuotės rodo, kad šio gaminio su buitinėmis atliekomis išmesti negalima. Gaminį pristatykite į vietinį perdirbimo centrą, surenkantį elektros ir elektroninės įrangos atliekas.

Jeigu prietaisą reikia **išmesti** pasibaigus jo eksploatavimo laikui, atjunkite maitinimo laidą ir sulaužykite durų skląstį bei jungiklį, kad durys negalėtų užsirasinti – taip užtikrinsite vaikų saugumą.

Tinkamas gaminio **šalinimas** užtikrins, kad nebus daromas žala gamtai ir žmonių sveikatai, kuri galima netinkamai pašalinus gaminį. Išsamios informacijos apie atliekų šalinimą teiraukitės atitinkamoje vietos įstaigoje, atsakingoje už atliekų tvarkymą, savo atliekų šalinimo tarnyboje arba parduotuvėje, kurioje įsigijote gaminį.

Belaidis ryšys

Atverkite mobiliojo telefono arba planšetinio kompiuterio sąsają „Settings“ (Nuostatos), įjunkite „Bluetooth“ ir belaidį ryšį ir prisijunkite prie belaidžio ryšio tinklo.

PASTABA

Šis prietaisas suderinamas su 2,4 GHz belaidžiu ryšiu.

Atsisiuntimas

Mobiliojo telefono arba planšetinio kompiuterio programėlių parduotuvėje („Google Play Store“, „Apple App Store“) susiraskite, atsisiųskite ir įdiekite programėlę „ConnectLife“.

PASTABA

Programėlės veikimui pagerinti ir didesnam naudotojo patogumui užtikrinti programėlė gali būti atnaujinta apie tai neįspėjus.


Prisijungimas

Pirmausia su savo paskyra reikia prisijungti prie „ConnectLife“. Jei neturite „ConnectLife“ paskyros, reikės sukurti naują. Daugiau informacijos ieškokite programėlės instrukcijose.

PASTABA


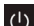
Jeigu jau turite „Google“ paskyrą, galite prisijungti tiesiog su „Google“ paskyra.

Prietaiso susiejimas

1. Išmaniajame telefone arba planšetiniame kompiuteryje atverkite „ConnectLife“.
2. Kaip nurodyta toliau susiekite savo prietaisą su „ConnectLife“:
 - A. Spustelėkite „**Start here - Add appliances**“ (**Pradėti čia – pridėti prietaisus**) puslapyje „**Home**“ (**Pradžia**) arba spustelėkite „**Add appliances**“ (**Pridėti prietaisus**) puslapyje „**Devices**“ (**Prietaisai**) ir spustelėkite „+“.
 - B. Pasirinkite „**TUMBLE DRYER**“ (**Džiovyklė**) arba spustelėkite „**Scan QR/BAR code**“ (**Nuskaityti QR / brūkšninį kodą**) arba „**Manual entry**“ (**Rankinė įvestis**) toliau.
 - C. Prietaise nuskaitykite QR / brūkšninį kodą arba rankiniu būdu įveskite AUID/SN. Jeigu nepavyksta jo rasti, spustelėkite  instrukcijoms gauti.
 - D. Spustelėkite „**SET UP APPLICATION**“ (**Programėlės sąranka**).
 - E. Perskaitykite instrukcija, perjunkite prietaiso darbo tinkle ir susiejimo būseną ir spustelėkite „**NEXT**“ (**Kitas**).
 - F. Tada programėlė pradės ieškoti prietaisų, o jūs paieškos sąrašė galėsite pasirinkti prietaisą, kurį norite prijungti prie tinklo; jeigu jo nerasite, patikrinkite, ar įjungtas „Bluetooth“ ryšys. „Bluetooth“ ryšys turi būti įjungtas visą laiką. Tada spustelėkite „**NEXT**“ (**Kitas**).
 - G. Pasirinkite namų „Wi-Fi“, įveskite slaptažodį, tada spustelėkite „**CONNECT**“ (**Prisijungti**). Bus pradėtas prietaiso susiejimas ir prijungimas prie tinklo.
 - H. Sėkmingai susiejus galėsite nustatyti prietaiso pavadinimą ir vietą.
 - I. Dabar prietaisą bus galima programėle kontroliuoti per atstumą.

PASTABA

Kaip iš naujo nustatyti „Wi-Fi“ ir atsieti visus prietaiso ryšius:

1. Paspauskite maitinimo mygtuką prietaisui paleisti ir įprastu būtu prijungti jam prie tinklo.
2. 3 sekundes vienu metu spauskite du paskutinius mygtukus ir ekrane pasirodys „**ⓧ - b**“.
3. Išjunkite ir vėl paleiskite prietaisą, kad susietumėte iš naujo.
4. Atsiejus prietaisą būtina paleisti iš naujo, kitaip atsiejimas nepavyks. Atsiejus bus pašalinta prietaise išsaugota naudotojų informacija.
5. Kaip išeiti iš darbo tinkle veiksenos:
Jeigu norite išeiti, kai ekrane bus rodoma **bOn**, 3 sekundes spauskite ; galite prietaisą išjungti paspaudę  arba palaukti 5 minutes.

Hisense

life reimagined