

Hisense

life reimagined

ΕΓΧΕΙΡΙΔΙΟ ΛΕΙΤΟΥΡΓΙΑΣ ΧΡΗΣΤΗ

Πριν από τη λειτουργία αυτού του μηχανήματος, διαβάστε προσεκτικά το παρόν εγχειρίδιο και φυλάξτε το για μελλοντική αναφορά.

DH5S902B*

DH5S102B*

EI

Ελληνικά

Σας ευχαριστούμε που επιλέξατε τα προϊόντα της

- Εγκαταστήστε και χρησιμοποιήστε αυτό το προϊόν σωστά.
- Οι εικόνες στο εγχειρίδιο είναι σχηματικά διαγράμματα και η εμφάνιση και η εκτύπωση ενδέχεται να διαφέρουν από τα πραγματικά προϊόντα.
- Το προϊόν υπόκειται σε τεχνικές αλλαγές χωρίς προηγούμενη ειδοποίηση για τη βελτίωση των επιδόσεων.
- Αυτό το στεγνωτήριο προορίζεται αποκλειστικά για οικιακή χρήση. Μην το χρησιμοποιείτε για να στεγνώσετε ρούχα που δεν είναι κατάλληλα για πλύσιμο στο πλυντήριο.

Τα σύμβολα που χρησιμοποιούνται στο παρόν εγχειρίδιο είναι τα εξής:



Προειδοποίηση

Πληροφορίες σχετικά με την ασφάλεια και τη μη τήρηση της ασφάλειας που μπορεί να προκαλέσουν τραυματισμό.



Προειδοποίηση

Κίνδυνος πυρκαγιάς / Εύφλεκτα υλικά



Διαβάστε τις οδηγίες.

ΠΙΝΑΚΑΣ ΠΕΡΙΕΧΟΜΕΝΩΝ

4 ΠΛΗΡΟΦΟΡΙΕΣ ΑΣΦΑΛΕΙΑΣ <hr/> 14 ΠΕΡΙΓΡΑΦΗ ΜΗΧΑΝΗΜΑΤΟΣ 15 Τεχνικές πληροφορίες 16 Μονάδα ελεγχου	ΕΙΣΑΓΩΓΗ
17 ΕΓΚΑΤΑΣΤΑΣΗ ΚΑΙ ΣΥΝΔΕΣΗ 17 Θεση 20 Ρυθμιση ποδιων 21 Αλλαγη κατευθυνσης ανοιγματος πορτας 23 Αποστραγγιση του συμπυκνωματος 24 Συνδεση παροχης ρευματος 25 Μετακινηση και μεταφορα μετα την εγκαταση	ΠΡΟΕΤΟΙΜΑΣΙΑ ΤΟΥ ΣΤΕΓΝΩΤΗΡΙΟΥ ΠΡΙΝ ΑΠΟ ΤΗΝ ΠΡΩΤΗ ΧΡΗΣΗ
26 ΠΡΙΝ ΑΠΟ ΤΗΝ ΠΡΩΤΗ ΧΡΗΣΗ <hr/> 27 ΔΙΑΔΙΚΑΣΙΑ ΣΤΕΓΝΩΜΑΤΟΣ, ΒΗΜΑ ΠΡΟΣ ΒΗΜΑ (1-4) 27 Βημα 1: προσεξτε τις ετικετες στα ρουχα 28 Βημα 2: προετοιμασια στεγνωματος ρουχων 32 Βημα 3: επιλεγοντας προγραμμα στεγνωματος 35 Βημα 4: επιλογη προσθετων ρυθμισεων και λειτουργιων	ΔΙΑΔΙΚΑΣΙΑ ΣΤΕΓΝΩΜΑΤΟΣ, ΒΗΜΑ ΒΗΜΑ
40 ΠΙΝΑΚΑΣ ΛΕΙΤΟΥΡΓΙΩΝ <hr/> 41 ΣΥΝΤΗΡΗΣΗ & ΚΑΘΑΡΙΣΜΟΣ 42 Καθαρισμος φιλτρου πλεγματος στην πορτα 43 Καθαρισμος φιλτρου αντλιας θερμοτητας 44 Καθαρισμος εναλλακτη θερμοτητας 45 Αδειασμα της δεξαμενης συμπυκνωσης 46 Καθαρισμος του στεγνωτηριου	ΚΑΘΑΡΙΣΜΟΣ ΚΑΙ ΣΥΝΤΗΡΗΣΗ ΣΤΕΓΝΩΤΗΡΙΟΥ
47 ΑΝΤΙΜΕΤΩΠΙΣΗ ΠΡΟΒΛΗΜΑΤΩΝ 47 Τι να κανετε... 51 Σερβις	ΑΝΤΙΜΕΤΩΠΙΣΗ ΠΡΟΒΛΗΜΑΤΩΝ
55 ΠΡΟΤΑΣΕΙΣ ΚΑΙ ΟΙΚΟΝΟΜΙΚΗ ΧΡΗΣΗ 56 ΑΠΟΡΡΙΨΗ 57 ΣΥΝΔΕΣΗ WI-FI	ΛΟΙΠΑ

ΠΛΗΡΟΦΟΡΙΕΣ ΑΣΦΑΛΕΙΑΣ

- ◇ Διαβάστε προσεκτικά τις οδηγίες χρήσης πριν χρησιμοποιήσετε το μηχάνημα.
- ◇ Μην χρησιμοποιείτε το μηχάνημα χωρίς να διαβάσετε και να κατανοήσετε πρώτα αυτές τις οδηγίες ή τη χρήση.
- ◇ Οι παρούσες οδηγίες χρήσης παρέχονται με πολλά μοντέλα στεγνωτηρίων. Ως εκ τούτου, ορισμένες λειτουργίες ή ρυθμίσεις ενδέχεται να μην είναι διαθέσιμες στο μηχάνημά σας.
- ◇ Η μη τήρηση των οδηγιών ή η ακατάλληλη χρήση του μηχανήματος μπορεί να προκαλέσει ζημιά στα ρούχα ή στη συσκευή ή τραυματισμό του χρήστη. Φυλάξτε το εγχειρίδιο οδηγιών χρήσης κοντά στο μηχάνημα.
- ◇ Το μηχάνημά σας προορίζεται αποκλειστικά για οικιακή χρήση. Εάν το μηχάνημα χρησιμοποιείται για επαγγελματικούς, κερδοσκοπικούς σκοπούς ή σκοπούς που υπερβαίνουν την κανονική χρήση σε ένα σπίτι ή εάν το μηχάνημα χρησιμοποιείται από πρόσωπο που δεν είναι καταναλωτής, η περίοδος εγγύησης είναι η συντομότερη περίοδος εγγύησης που απαιτείται από τις σχετικές νομοθεσίες.
- ◇ Το μηχάνημα είναι κατασκευασμένο σύμφωνα με τα ισχύοντα πρότυπα ασφαλείας.



ΠΡΟΕΙΔΟΠΟΪΗΣΗ:

Για να μειώσετε τον κίνδυνο έκρηξης, πυρκαγιάς, θανάτου, ηλεκτροπληξίας, τραυματισμού ή ζεματίσματος κατά τη χρήση αυτού του προϊόντος, ακολουθήστε τις βασικές προφυλάξεις, συμπεριλαμβανομένων αυτών που παρέχονται παρακάτω.

ΕΓΚΑΤΑΣΤΑΣΗ

- Ακολουθήστε σωστά τις οδηγίες για την εγκατάσταση του μηχανήματος και τις συνδέσεις με την παροχή ρεύματος.
- Για συσκευές με ανοίγματα εξαερισμού στη βάση, βεβαιωθείτε ότι τα ανοίγματα δεν εμποδίζονται.
- Το στεγνωτήριο δεν πρέπει να εγκατασταθεί σε σημείο όπου η πόρτα του δεν μπορεί να ανοίξει πλήρως λόγω εμποδίων.
- Οι εργασίες επισκευής ή συντήρησης πρέπει να ανατίθενται μόνο σε εκπαιδευμένους τεχνικούς. Η μη επαγγελματική επισκευή μπορεί να οδηγήσει σε ατύχημα ή σοβαρή δυσλειτουργία.
- Για την αποφυγή κινδύνων, ένα κατεστραμμένο καλώδιο ρεύματος μπορεί να αντικατασταθεί μόνο από τον κατασκευαστή, έναν τεχνικό σέρβις ή ένα εξουσιοδοτημένο άτομο.
- Μετά τη μεταφορά, το μηχάνημα θα πρέπει να παραμείνει ακίνητο για τουλάχιστον δύο ώρες προτού συνδεθεί στην παροχή ρεύματος.
- Για την εγκατάσταση του στεγνωτηρίου πάνω από πλυντήριο ρούχων απαιτούνται τουλάχιστον δύο άτομα.
- Εγκαταστήστε το στεγνωτήριο σε χώρο με επαρκή εξαερισμό και θερμοκρασία μεταξύ 10°C και 25°C.
- Χρησιμοποιείτε πάντα τους αγωγούς ή τους εύκαμπτους σωλήνες που παρέχονται με το στεγνωτήριο.
- Τοποθετήστε το μηχάνημα σε επίπεδη και σταθερή στερεή βάση (σκυρόδεμα).
- Μην φράζετε ποτέ τους αεραγωγούς (άνοιγμα εξαερισμού).
- Μην τοποθετείτε το στεγνωτήριο σε χαλί με μακριές ίνες, καθώς αυτό μπορεί να εμποδίσει την κυκλοφορία του αέρα.
- Μην τοποθετείτε το στεγνωτήριο σε περιβάλλον με σκόνη.
- Το μηχάνημα δεν πρέπει να έρχεται σε επαφή με τοίχο ή έπιπλα.

- Αυτό το μηχάνημα δεν πρέπει να αποθηκεύεται ή να χρησιμοποιείται σε εξωτερικούς χώρους.
- Πρέπει να υπάρχει επαρκής εξαερισμός ώστε να αποφεύγεται η αντίστροφη ροή αέρα από το μηχάνημα στο δωμάτιο, η οποία μπορεί να προκαλέσει πυρκαγιά.

ΗΛΕΚΤΡΙΚΗ ΑΣΦΑΛΕΙΑ

- Για την αποφυγή κινδύνων, ένα κατεστραμμένο καλώδιο ρεύματος μπορεί να αντικατασταθεί μόνο από τον κατασκευαστή, έναν τεχνικό σέρβις ή ένα εξουσιοδοτημένο άτομο.
- Το μηχάνημα δεν επιτρέπεται να συνδεθεί στην παροχή ρεύματος χρησιμοποιώντας καλώδιο επέκτασης.
- Μην συνδέετε το μηχάνημα σε πρίζα που προορίζεται για μικρό φορτίο.
- Το στεγνωτήριο προστατεύεται με σύστημα αυτόματης απενεργοποίησης σε περίπτωση υπερθέρμανσης.
- Εάν το φίλτρο πλέγματος είναι φραγμένο, μπορεί να ενεργοποιηθεί το σύστημα αυτόματης απενεργοποίησης. Καθαρίστε το φίλτρο, περιμένετε να κρυώσει το στεγνωτήριο και ξεκινήστε ξανά τη λειτουργία του. Εάν το στεγνωτήριο εξακολουθεί να μην εκκινείται, καλέστε έναν τεχνικό σέρβις.
- Μην χρησιμοποιείτε πολύπριζα, καλώδιο προέκτασης ή διπλό αντάππορα με αυτή τη συσκευή.
- Αυτή η συσκευή πρέπει να είναι γειωμένη μέσω του καλωδίου ρεύματος. Σε περίπτωση δυσλειτουργίας ή βλάβης, η γείωση θα μειώσει τον κίνδυνο ηλεκτροπληξίας.

- Η ακατάλληλη σύνδεση του αγωγού γείωσης μπορεί να οδηγήσει σε κίνδυνο ηλεκτροπληξίας. Εάν έχετε αμφιβολίες σχετικά με το αν η συσκευή είναι σωστά γειωμένη, απευθυνθείτε σε εξειδικευμένο ηλεκτρολόγο ή προσωπικό σέρβις.
- Αυτή η συσκευή είναι εξοπλισμένη με καλώδιο τροφοδοσίας με ακροδέκτη γείωσης και φως γείωσης. Η πρίζα ρεύματος πρέπει να εγκατασταθεί και να γειωθεί σύμφωνα με τους τοπικούς κανονισμούς.
- Μην αποσυνδέετε ποτέ τη συσκευή από την πρίζα τραβώντας το καλώδιο τροφοδοσίας. Αντίθετα, πιάστε καλά το φως τροφοδοσίας και τραβήξτε το κατ' ευθείαν έξω.
- Μην ψεκάζετε νερό μέσα ή έξω από τη συσκευή για να την καθαρίσετε.



ΠΡΟΕΙΔΟΠΟΙΗΣΗ:

- Μην συνδέετε το μηχάνημα στην παροχή ρεύματος χρησιμοποιώντας εξωτερική συσκευή μεταγωγής, όπως χρονοδιακόπτη προγράμματος, και μην το συνδέετε σε παροχή ρεύματος που ενεργοποιείται και απενεργοποιείται τακτικά.
- Υπάρχει κίνδυνος ηλεκτροπληξίας, καθώς το στεγνωτήριο λειτουργεί με ηλεκτρισμό.
- Ελέγξτε το στεγνωτήριο για ορατές ζημιές.
- Δεν πρέπει να χρησιμοποιείτε το στεγνωτήριο εάν έχει υποστεί ζημιά.
- Πριν συνδέσετε το στεγνωτήριο στην παροχή ρεύματος, βεβαιωθείτε ότι η παροχή ρεύματος συμμορφώνεται με την ηλεκτρική τάση που αναγράφεται στην πινακίδα χαρακτηριστικών.
- Χρησιμοποιείτε μόνο διακόπτες κυκλώματος υπολειμματικού ρεύματος με το ακόλουθο σύμβολο.
- Βεβαιωθείτε ότι το καλώδιο τροφοδοσίας δεν έχει στραβώσει και δεν έχει μαγκώσει και ότι δεν έρχεται σε επαφή με πηγές θερμότητας ή αιχμηρές άκρες.

ΠΑΙΔΙΚΗ ΑΣΦΑΛΕΙΑ

- Το μηχάνημα δεν προορίζεται για χρήση από άτομα (συμπεριλαμβανομένων των παιδιών) με σωματικές ή διανοητικές αναπηρίες ή άτομα χωρίς εμπειρία και γνώσεις, εκτός εάν επιβλέπονται ή έχουν λάβει οδηγίες σχετικά με τη χρήση της συσκευής από άτομο υπεύθυνο για την ασφάλειά τους.
- Τα παιδιά θα πρέπει να επιβλέπονται ώστε να διασφαλίζεται ότι δεν παίζουν με τη συσκευή.
- Αυτό το μηχάνημα μπορεί να χρησιμοποιηθεί από παιδιά ηλικίας 8 ετών και άνω και από άτομα με μειωμένες σωματικές, αισθητηριακές ή διανοητικές ικανότητες ή έλλειψη εμπειρίας και γνώσεων, αλλά μόνο εάν επιβλέπονται κατά τη χρήση του μηχανήματος, εάν τους έχουν δοθεί οδηγίες σχετικά με την ασφαλή χρήση του μηχανήματος και εάν κατανοούν τους κινδύνους από ακατάλληλη χρήση.
- Παιδιά κάτω των 3 ετών θα πρέπει να κρατούνται μακριά, εκτός εάν επιβλέπονται συνεχώς.
- Βεβαιωθείτε ότι τα παιδιά και τα κατοικίδια ζώα σας δεν εισέρχονται στον κάδο του στεγνωτηρίου.
- Πριν κλείσετε την πόρτα του μηχανήματος και εκτελέσετε το πρόγραμμα, βεβαιωθείτε ότι στον κάδο δεν υπάρχει τίποτα άλλο εκτός από ρούχα. Βεβαιωθείτε ότι κανένα παιδί δεν έχει μπει στον κάδο και κλείστε την πόρτα από μέσα.
- Μην αφήνετε την πόρτα της συσκευής ανοιχτή. Τα παιδιά μπορεί να κρεμαστούν από την πόρτα ή να μπουσουλήσουν στο εσωτερικό της συσκευής, με αποτέλεσμα να προκληθεί ζημιά ή τραυματισμός.

ΧΡΗΣΗ

- Το στεγνωτήριο δεν πρέπει να χρησιμοποιείται εάν έχουν χρησιμοποιηθεί βιομηχανικά χημικά για τον καθαρισμό.
- Η θήκη χνουδιών πρέπει να καθαρίζεται συχνά.
- Μην στεγνώνετε άπλυτα είδη στο στεγνωτήριο.
- Είδη που έχουν λερωθεί με ουσίες όπως μαγειρικό λάδι, ασετόν, οινόπνευμα, βενζίνη, κηροζίνη, καθαριστικά κηλίδων, τερεβινθέλαιο, κεριά και καθαριστικά κεριών θα πρέπει να πλένονται σε ζεστό νερό με επιπλέον ποσότητα απορρυπαντικού πριν στεγνώσουν στο στεγνωτήριο.
- Αντικείμενα όπως αφρολέξ (αφρός λατέξ), σκουφάκια ντους, αδιάβροχα υφάσματα, είδη με επένδυση από καουτσούκ και ρούχα ή μαξιλάρια με αφρολέξ δεν πρέπει να στεγνώνουν στο στεγνωτήριο.
- Τα μαλακτικά υφασμάτων ή παρόμοια είδη θα πρέπει να χρησιμοποιούνται σύμφωνα με τις οδηγίες χρήσης του μαλακτικού υφασμάτων.
- Αφαιρέστε όλα τα αντικείμενα, όπως αναπτήρες και σπύρτα, από τις τσέπες των ρούχων.
- Τα αντικείμενα που έχουν λερωθεί με λάδι μπορεί να αναφλεγούν αυτόματα, ειδικά όταν εκτίθενται σε θερμότητα σε στεγνωτήριο ρούχων. Τα είδη θερμαίνονται, προκαλώντας αντίδραση οξειδωσης στο λάδι. Η οξειδωση προκαλεί θερμότητα. Εάν η θερμότητα δεν μπορεί να διαφύγει, τα είδη μπορεί να ζεσταθούν αρκετά και να πάρουν φωτιά. Η συσσώρευση, στοίβαξη ή αποθήκευση ειδών που έχουν λερωθεί με λάδι μπορεί να εμποδίσει τη διαφυγή θερμότητας και έτσι να δημιουργήσει κίνδυνο πυρκαγιάς.
- Εάν είναι αναπόφευκτο και τα υφάσματα που περιέχουν λάδι ή έχουν λερωθεί από προϊόντα περιποίησης μαλλιών πρέπει να τοποθετηθούν σε στεγνωτήριο, θα πρέπει πρώτα να πλυθούν σε ζεστό νερό με επιπλέον απορρυπαντικό. Αυτό θα μειώσει, αλλά δεν θα εξαλείψει, τον κίνδυνο.
- Χρησιμοποιείτε μόνο ανταλλακτικά εγκεκριμένα από τον κατασκευαστή για την επισκευή.

- Εάν ο σωλήνας συμπύκνωσης είναι φραγμένος ή βουλωμένος, τότε η λειτουργία του στεγνωτηρίου ρούχων διακόπτεται.
- Πριν από τη μετακίνηση του στεγνωτηρίου ή την αποθήκευσή του το χειμώνα, η δεξαμενή συμπύκνωσης πρέπει να αδειάσει.
- Καθαρίζετε τα φίλτρα του στεγνωτηρίου μετά από κάθε κύκλο στεγνώματος. Εάν έχετε αφαιρέσει τα φίλτρα, αντικαταστήστε τα πριν από το επόμενο πρόγραμμα στεγνώματος.
- Μην χρησιμοποιείτε διαλύτες ή καθαριστικά μέσα που θα μπορούσαν να προκαλέσουν ζημιά στο μηχάνημα (τηρείτε τις συστάσεις και τις προειδοποιήσεις που παρέχονται από τους κατασκευαστές των καθαριστικών μέσων).
- Μην προσθέτετε ποτέ χημικά ή αρώματα στη δεξαμενή συμπύκνωσης.
- Μετά τη διαδικασία στεγνώματος, αποσυνδέστε το στεγνωτήριο από την πρίζα.
- Το στεγνωτήριο χρησιμοποιεί ένα σύστημα αντλίας θερμότητας για τη θέρμανση του αέρα.
- Το σύστημα αποτελείται από έναν συμπιεστή και έναν εναλλάκτη θερμότητας. Όταν τίθεται σε λειτουργία το στεγνωτήριο, η λειτουργία του συμπιεστή ή η ροή του ψυκτικού μέσου μπορεί να είναι θορυβώδης όσο λειτουργεί ο συμπιεστής. Αυτό δεν αποτελεί ένδειξη δυσλειτουργίας και δεν επηρεάζει τη διάρκεια ζωής του στεγνωτηρίου. Ο θόρυβος θα μειώνεται με την εξέλιξη του προγράμματος.
- Μην πίνετε το συμπυκνωμένο/απεσταγμένο νερό. Μπορεί να προκαλέσει προβλήματα υγείας σε ανθρώπους και κατοικίδια.
- Αφαιρέστε τα ρούχα αμέσως όταν ολοκληρωθεί το στέγνωμα ή όταν διακοπεί η παροχή ρεύματος κατά τη διάρκεια του στεγνώματος. Αν αφήσετε τα ρούχα που έχουν στεγνώσει στη συσκευή χωρίς επίβλεψη, μπορεί να προκληθεί πυρκαγιά. Κρεμάστε ή τοποθετήστε τα ρούχα επίπεδα για να κρυσώσουν.
- Μην επιχειρήσετε ποτέ να θέσετε σε λειτουργία τη συσκευή εάν έχει υποστεί ζημιά, δυσλειτουργία, έχει αποσυναρμολογηθεί μερικώς ή έχει χαμένα ή σπασμένα μέρη, συμπεριλαμβανομένου ενός κατεστραμμένου καλωδίου ή φις.

- Μην επιχειρήσετε να αποσυναρμολογήσετε τη συσκευή. Μην χρησιμοποιείτε αιχμηρά αντικείμενα στον πίνακα ελέγχου.
- Μην βάζετε ποτέ το χέρι σας μέσα στη συσκευή ενώ αυτή λειτουργεί. Περιμένετε μέχρι ο κάδος να σταματήσει τελείως.
- Σε περίπτωση πλημμύρας, αποσυνδέστε το φως από την πρίζα και επικοινωνήστε με το κέντρο εξυπηρέτησης μετά την πώληση.
- Μην πιέζετε προς τα κάτω την πόρτα όταν η πόρτα της συσκευής είναι ανοιχτή.
- Μην αγγίζετε το φως ρεύματος ή τα χειριστήρια της συσκευής με βρεγμένα χέρια.
- Μην λυγίζετε υπερβολικά το καλώδιο τροφοδοσίας και μην τοποθετείτε πάνω του βαρύ αντικείμενο.
- Τα χνούδια δεν πρέπει να συσσωρεύονται γύρω από το στεγνωτήριο.
- Διατηρείτε τον χώρο κάτω και γύρω από τη συσκευή καθαρό από εύφλεκτα υλικά, όπως ίνες, χαρτί, κουρέλια, χημικά κ.λπ.
- Δεδομένου ότι το στεγνωτήριο είναι βαρύ, θα μπορούσατε να τραυματιστείτε στην προσπάθειά σας να το σηκώσετε. Μην σηκώνετε το στεγνωτήριο μόνοι σας.
- Μπορεί να κόψετε τα χέρια σας στις αιχμηρές άκρες του στεγνωτηρίου. Μην κρατάτε το στεγνωτήριο από τα αιχμηρά άκρα.
- Τα προεξέχοντα μέρη του στεγνωτηρίου μπορεί να σπάσουν όταν αυτό ανασηκώνεται ή σπρώχνεται.
- Μην μετακινείτε το στεγνωτήριο κρατώντας τα προεξέχοντα μέρη.
- Ελέγξτε το στεγνωτήριο για ζημιές μετά τη μεταφορά. Ποτέ μη λειτουργείτε ένα στεγνωτήριο αν έχει υποστεί ζημιά.

- Τα υπολείμματα νερού στο στεγνωτήριο μπορεί να παγώσουν και να προκαλέσουν ζημιά στο στεγνωτήριο.
- Μην εγκαθιστάτε το στεγνωτήριο σε μέρος όπου οι σωλήνες μπορεί να παγώσουν. Η συσκευή περιέχει εύφλεκτο, αλλά φιλικό προς το περιβάλλον ψυκτικό μέσο R290. Η μη σωστή απόρριψή του μπορεί να οδηγήσει σε πυρκαγιά ή δηλητηρίαση. Απορρίψτε τη συσκευή σωστά και μην καταστρέφετε τους σωλήνες του κυκλώματος ψυκτικού μέσου.



ΠΡΟΕΙΔΟΠΟΪΗΣΗ:

Ποτέ μην σταματάτε το στεγνωτήριο πριν από το τέλος του προγράμματος στεγνώματος, εκτός εάν όλα τα είδη αφαιρεθούν γρήγορα και απλωθούν ώστε να εκτονωθεί η θερμότητα.



ΠΡΟΕΙΔΟΠΟΪΗΣΗ:

Διατηρήστε καλό εξαερισμό γύρω από τη συσκευή.



ΠΡΟΕΙΔΟΠΟΪΗΣΗ:

Μην καταστρέφετε το κύκλωμα ψυκτικού μέσου.

Μέγιστη χωρητικότητα

Η μέγιστη χωρητικότητα για το στέγνωμα υφασμάτων υλικών για τη συσκευή είναι:

DH5S902B*	DH5S102B*
9 kg	10 kg

ΚΙΝΔΥΝΟΣ ΚΑΥΤΗΣ ΕΠΙΦΑΝΕΙΑΣ

- Το γυαλί της πόρτας θερμαίνεται κατά τη διάρκεια της λειτουργίας. Να είστε προσεκτικοί για να αποφύγετε τα εγκαύματα. Βεβαιωθείτε ότι τα παιδιά δεν παίζουν κοντά στη συσκευή.
- Το πίσω μέρος του στεγνωτηρίου μπορεί να ζεσταθεί πολύ κατά τη λειτουργία. Περιμένετε να κρυώσει εντελώς το στεγνωτήριο πριν αγγίξετε την πίσω πλευρά του.
- Εάν ανοίξετε την πόρτα του στεγνωτηρίου κατά τη διάρκεια της διαδικασίας στεγνώματος, τα ρούχα μπορεί να είναι πολύ ζεστά και να υπάρχει κίνδυνος εγκαύματος.

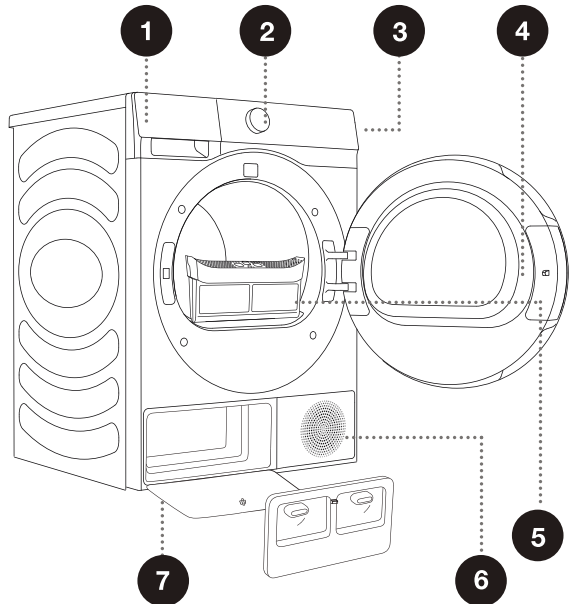
ΣΕΡΒΙΣ

- Σε περίπτωση εσφαλμένης σύνδεσης ή χρήσης ή συντήρησης από μη εξουσιοδοτημένο άτομο, ο χρήστης επιβαρύνεται με το κόστος επισκευής για τυχόν ζημιές που δεν καλύπτονται από την εγγύηση.
- Η εγγύηση δεν καλύπτει τα αναλώσιμα, τις μικρές αποκλίσεις στο χρώμα, τον αυξημένο θόρυβο που προκύπτει από τη γήρανση και δεν επηρεάζει τη λειτουργικότητα του στεγνωτηρίου, καθώς και τα αισθητικά ελαττώματα που δεν επηρεάζουν τη λειτουργικότητα και την ασφάλεια του στεγνωτηρίου.

ΠΕΡΙΓΡΑΦΗ ΜΗΧΑΝΗΜΑΤΟΣ

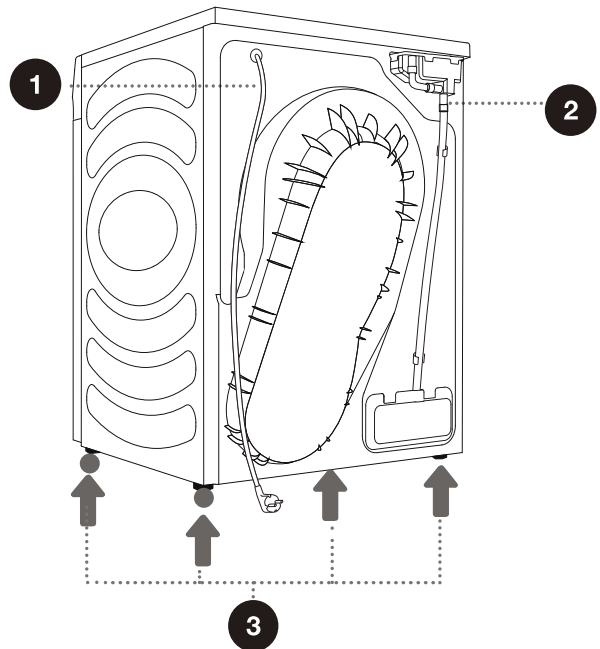
ΜΠΡΟΣΤΑ

- 1 Δεξαμενή συμπύκνωσης
- 2 Κουμπί επιλογής προγράμματος
- 3 Μονάδα ελέγχου
- 4 Πόρτα
- 5 Φίλτρο πλέγματος
- 6 Αεραγωγός
- 7 Αντλία θερμότητας



ΠΙΣΩ

- 1 Καλώδιο τροφοδοσίας
- 2 Εύκαμπτος σωλήνας απόρριψης συμπυκνωμάτων
- 3 Ρυθμιζόμενα πόδια



ΤΕΧΝΙΚΕΣ ΠΛΗΡΟΦΟΡΙΕΣ

(ΑΝΑΛΟΓΑ ΜΕ ΤΟ ΜΟΝΤΕΛΟ)

Η πλάκα χαρακτηριστικών είναι τοποθετημένη στο μπροστινό τοίχωμα της πόρτας του μηχανήματος (βλέπε κεφάλαιο "ΠΕΡΙΓΡΑΦΗ ΜΗΧΑΝΗΜΑΤΟΣ").

Πλάτος	595 mm
Ύψος	845 mm
Βάθος στεγνωτηρίου (α)	640 mm
Βάθος με κλειστή πόρτα	670 mm
Βάθος με ανοικτή πόρτα (β)	1150 mm
Βάρος	54 kg
Ονομαστική τάση	Βλέπε πινακίδα χαρακτηριστικών
Ονομαστική ισχύς	Βλέπε πινακίδα χαρακτηριστικών
Όγκος ψυκτικού μέσου	Βλέπε πινακίδα χαρακτηριστικών
Τύπος ψυκτικού μέσου	R290
Μέγιστο φορτίο	Βλέπε πινακίδα χαρακτηριστικών

Πλάκα χαρακτηριστικών

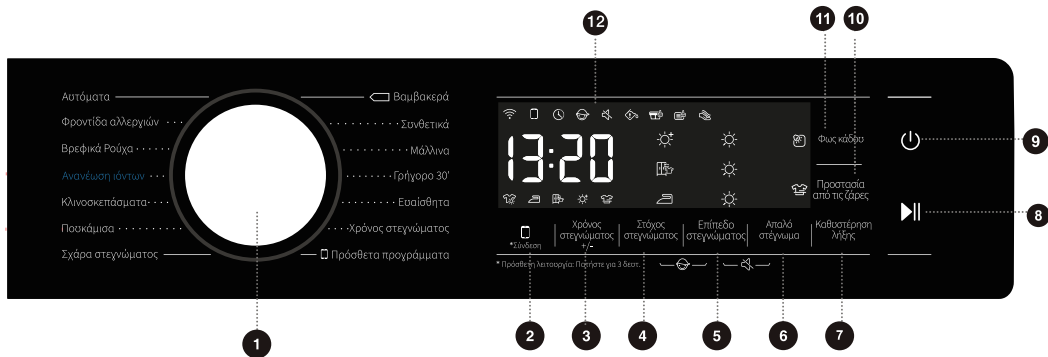
Hisense Dryer
DH5S102B*
220-240V~ 50Hz IPX4
Dryer Capacity: 10kg
Input Power: 550W
Refrigerant: R290(125g)



Hisense Dryer
DH5S902B*
220-240V~ 50Hz IPX4
Dryer Capacity: 9kg
Input Power: 550W
Refrigerant: R290(125g)



ΜΟΝΑΔΑ ΕΛΕΓΧΟΥ



1 ΕΠΙΛΟΓΗ ΠΡΟΓΡΑΜΜΑΤΟΣ

Γυρίστε τον επιλογή για να επιλέξετε ένα πρόγραμμα.

2 *CONNECT (ΣΥΝΔΕΣΗ)

Κλειδί ελέγχου δικτύου. Ανατρέξτε στον οδηγό Wi-Fi στην τελευταία σελίδα για τον τρόπο διαμόρφωσης του δικτύου.

5 DRYING LEVEL (ΕΠΙΠΕΔΟ ΣΤΕΓΝΩΜΑΤΟΣ)

Το σύμβολο ☀ υποδεικνύει το βαθμό στεγνώματος.

8 ΕΝΑΡΞΗ/ΠΑΥΣΗ ▶||

Έναρξη/Παύση του προγράμματος.

11 DRUM LIGHT (ΦΩΣ ΚΑΔΟΥ) ☾

Ενεργοποίηση/απενεργοποίηση φωτισμού κάδου.

4+5 ΠΑΙΔΙΚΟ ΚΛΕΙΔΩΜΑ ⚡

Πατήστε αυτά τα δύο πλήκτρα ταυτόχρονα για να ενεργοποιήσετε/ απενεργοποιήσετε το παιδικό κλειδωμά .

3 TIME DRY +/- (ΧΡΟΝΟΣ ΣΤΕΓΝΩΜΑΤΟΣ +/-)

Αυξάνει/μειώνει το χρόνο στεγνώματος του προγράμματος.

6 GENTLE DRY (ΑΠΑΛΟ ΣΤΕΓΝΩΜΑ)

Το σύμβολο 🌊 ανάβει όταν είναι επιλεγμένο.

9 ΤΡΟΦΟΔΟΣΙΑ ⏻

Πατήστε το για να ενεργοποιήσετε/ απενεργοποιήσετε το στεγνωτήριου.

12 ΟΘΟΝΗ

Εμφανίζει τον υπολειπόμενο χρόνο, τον κωδικό σφάλματος και άλλες πληροφορίες του προγράμματος.

5+6 ΣΙΓΑΣΗ (ΑΠΕΝΕΡΓΟΠΟΙΗΣΗ ΗΧΩΝ ΕΙΔΟΠΟΙΗΣΗΣ) 🔇

4 DRYING TARGET (ΣΤΟΧΟΣ ΣΤΕΓΝΩΜΑΤΟΣ)

Επιλογή προγράμματος στεγνώματος.

7 DELAY END (ΚΑΘΥΣΤΕΡΗΣΗ ΛΗΞΗΣ)

Καθυστερεί τον χρόνο λήξης του προγράμματος.

10 ANTI CREASE (ΠΡΟΣΤΑΣΙΑ ΑΠΟ ΤΙΣ ΖΑΡΕΣ)

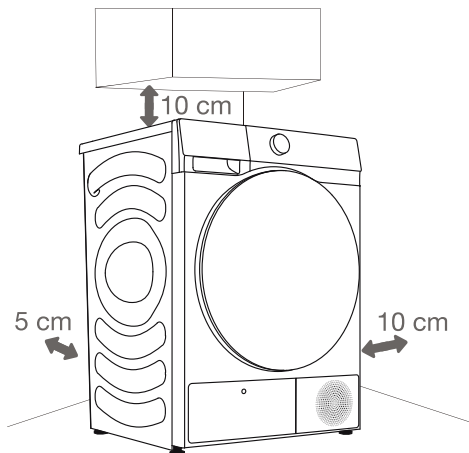
Το σύμβολο 🛡 και ο χρονοδιακόπτης της "Προστασία από τις ζάρες" ανάβουν.

Για επιπλέον λειτουργία: Πατήστε παρατεταμένα για 3 δευτερόλεπτα.

ΕΓΚΑΤΑΣΤΑΣΗ ΚΑΙ ΣΥΝΔΕΣΗ

☞ Αφαιρέστε όλες τις συσκευασίες. Κατά την αποσυσκευασία, φροντίστε να μην προκαλέσετε ζημιά στη συσκευή με κάποιο αιχμηρό αντικείμενο.

ΘΕΣΗ



☞ Το μηχάνημα δεν πρέπει να έρχεται σε επαφή με τοίχο ή έπιπλα. Για τη βέλτιστη λειτουργία του μηχανήματος, αφήστε λίγο χώρο γύρω από το μηχάνημα, όπως υποδεικνύεται στο σχήμα. Η μη τήρηση των ελάχιστων απαιτούμενων αποστάσεων μπορεί να οδηγήσει σε υπερθέρμανση.

☞ Οι αεραγωγοί στην πίσω και την μπροστινή πλευρά του στεγνωτηρίου δεν πρέπει ποτέ να φράσσονται.

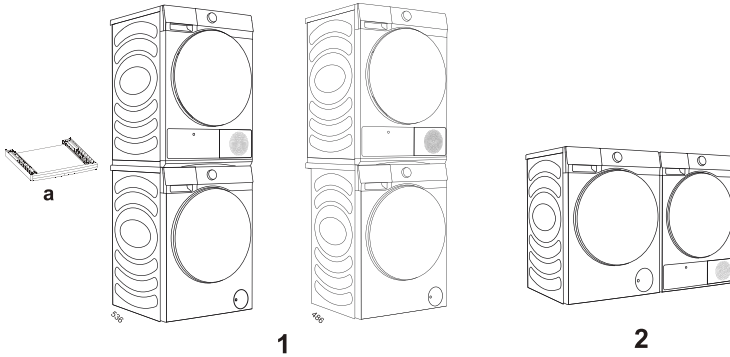
Εγκαταστήστε το στεγνωτήριο σε χώρο με επαρκή εξαερισμό και θερμοκρασία μεταξύ 10°C και 25°C. Η λειτουργία του στεγνωτηρίου σε χαμηλότερη θερμοκρασία μπορεί να οδηγήσει σε συμπύκνωση στο στεγνωτήριο. Μην τοποθετείτε το στεγνωτήριο σε σημείο όπου υπάρχει κίνδυνος παγωμάτος. Το παγωμένο νερό στη δεξαμενή συμπύκνωσης και στην αντλία μπορεί να προκαλέσει βλάβη στο στεγνωτήριο.

Το στεγνωτήριο εκλύει θερμότητα. Μην το τοποθετείτε σε κλειστό χώρο, καθώς η διαδικασία στεγνώματος μπορεί να διαρκέσει περισσότερο λόγω της περιορισμένης ποσότητας διαθέσιμου αέρα.

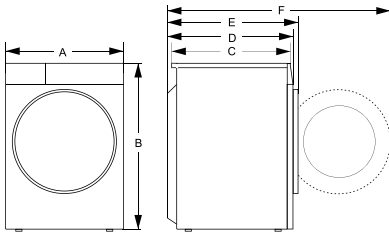
Ο φωτισμός του δωματίου πρέπει να είναι επαρκής ώστε να μπορείτε να διαβάσετε την οθόνη του πίνακα ελέγχου.

ΤΟΠΟΘΕΤΗΣΗ ΣΤΕΓΝΩΤΗΡΙΟΥ

Μπορεί να τοποθετηθεί πάνω σε πλυντήριο ρούχων Hisense με πλευρική πλάκα 486 mm ή 536 mm (εικόνα 1). Στην περίπτωση αυτή, πρέπει να χρησιμοποιηθεί ο βραχίονας στοίβαξης. Εναλλακτικά, το στεγνωτήριο μπορεί να τοποθετηθεί δίπλα στο πλυντήριο ρούχων (εικόνα 2). Μπορείτε να επικοινωνήσετε με το τμήμα εξυπηρέτησης πελατών για την αγορά του αξεσουάρ (εικόνα a) και να το εγκαταστήσετε σύμφωνα με το εγχειρίδιο χρήσης.



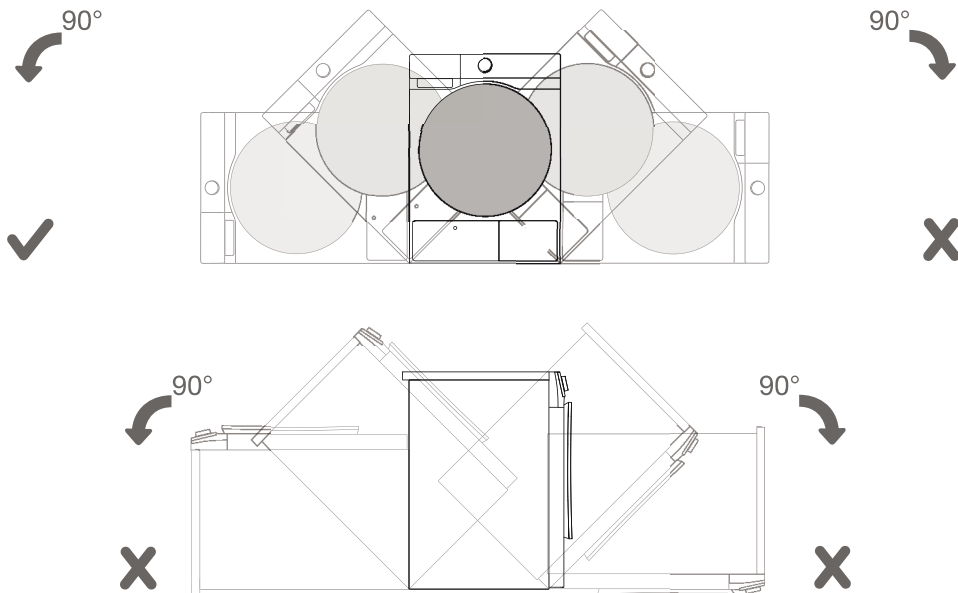
Διαστάσεις (mm)



Ευρετήριο	Διαστάσεις (mm)
A	595
B	845
Γ	610
Δ	640
E	670
Z	1150

⚠ Το στεγνωτήριο δεν πρέπει να εγκατασταθεί σε σημείο όπου η πόρτα του δεν μπορεί να ανοίξει πλήρως λόγω εμποδίων.

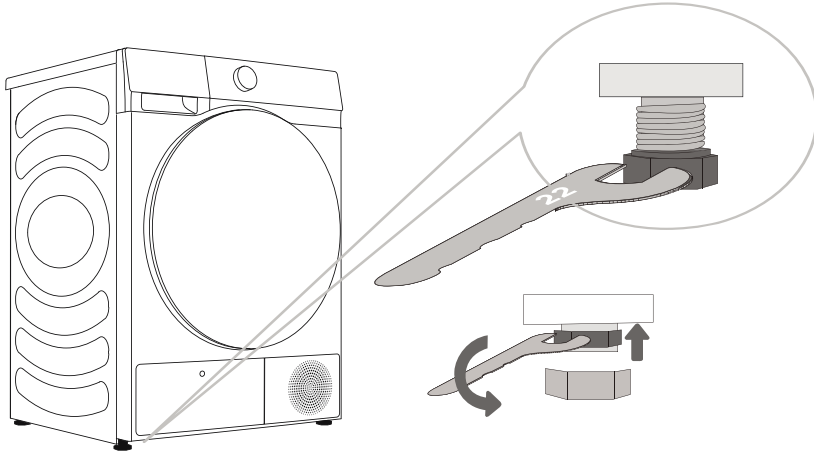
⚠ Μην τοποθετείτε το στεγνωτήριο σε χαλί με μακριές ίνες, καθώς αυτό μπορεί να εμποδίσει την κυκλοφορία του αέρα.



☼ Μετά την εγκατάσταση, περιμένετε 24 ώρες χωρίς να μετακινήσετε τη συσκευή πριν τη χρησιμοποιήσετε για πρώτη φορά. Εάν το στεγνωτήριο πρέπει να τοποθετηθεί σε μία πλευρά κατά τη μεταφορά ή το σέρβις, τοποθετήστε το με την αριστερή του πλευρά, κοιτάζοντας από την μπροστινή πλευρά της συσκευής, προς τα κάτω.

ΡΥΘΜΙΣΗ ΠΟΔΙΩΝ

Περιστρέψτε τα ρυθμιζόμενα πόδια για να οριζοντιώσετε το μηχάνημα. Τα πόδια επιτρέπουν ισοπέδωση κατά +/- 1 cm. Χρησιμοποιήστε ένα αλφάδι και κλειδί αριθ. 22.



☞ Το δάπεδο στο οποίο τοποθετείται το μηχάνημα πρέπει να έχει βάση από σκυρόδεμα. Πρέπει να είναι καθαρό και στεγνό, διαφορετικά το μηχάνημα μπορεί να γλιστρήσει. Επίσης, καθαρίστε το κάτω μέρος των ρυθμιζόμενων ποδιών.

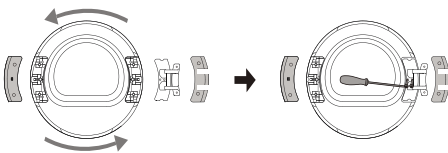
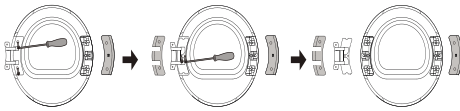
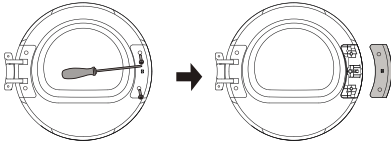
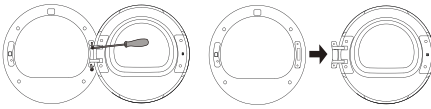
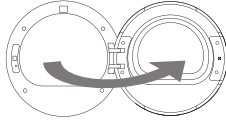
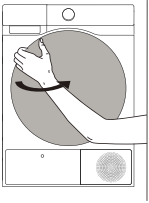
☞ Το μηχάνημα πρέπει να στέκεται οριζόντια και σταθερά σε γερή βάση.

☞ Το μη οριζοντιωμένο μηχάνημα μπορεί να προκαλέσει κραδασμούς, ολίσθηση και δυνατή λειτουργία. Η εσφαλμένη οριζοντίωση του μηχανήματος δεν καλύπτεται από την εγγύηση.

☞ Κατά τη λειτουργία της συσκευής μπορεί να εμφανιστεί ανώμαλος ή δυνατός θόρυβος, κυρίως ως αποτέλεσμα ακατάλληλης εγκατάστασης.

ΑΛΛΑΓΗ ΚΑΤΕΥΘΥΝΣΗΣ ΑΝΟΙΓΜΑΤΟΣ ΠΟΡΤΑΣ

Για να αλλάξετε την κατεύθυνση ανοίγματος της πόρτας, κάντε τα εξής.



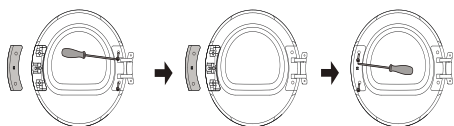
1 Ανοίξετε πλήρως την πόρτα (το παράδειγμα αφορά την αλλαγή από αριστερό άνοιγμα σε δεξί άνοιγμα).

2 Ξεβιδώστε τις δύο βίδες στερέωσης του μεντεσέ της πόρτας με ένα κατσαβίδι Phillips (ή κλειδί με υποδοχή 8 mm) για να αφαιρέσετε την πόρτα.

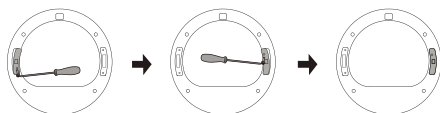
3 Ξεβιδώστε τις δύο βίδες στην πλάκα του γάντζου πόρτας με ένα κατσαβίδι Phillips και αφαιρέστε την πλάκα του γάντζου πόρτας (συμπεριλαμβανομένου του γάντζου πόρτας).

4 Ξεβιδώστε τις δύο βίδες στην πλάκα του μεντεσέ, τραβήξτε την οριζόντια απαλά προς τα έξω και, στη συνέχεια, αφαιρέστε τις δύο βίδες (βίδες με ανοξείδωτη κεφαλή) στην σιδερένια πλάκα στήριξης. Πιέστε το σώμα της πόρτας με το ένα χέρι, πιέστε τον μεντεσέ με το άλλο χέρι και ανασηκώστε τον ελαφρά προς τα πάνω για να αφαιρέσετε τον μεντεσέ από τον πείρο τοποθέτησης. Εάν είναι απαραίτητο, χρησιμοποιήστε ένα κατσαβίδι με επίπεδη κεφαλή για να το αποσπάσετε.

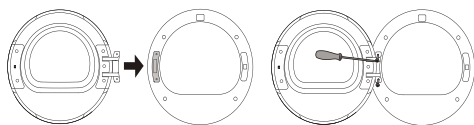
5 Περιστρέψτε το συγκρότημα μεντεσέδων κατά 180°, τοποθετήστε το συγκρότημα μεντεσέδων στον πείρο στην άλλη πλευρά και πιέστε το σφιχτά και, τέλος, σφίξτε τις δύο βίδες στη μέση.



- 6** Περιστρέψτε την πλάκα μεντεσέδων και την πλάκα γάντζου της πόρτας κατά 180° αντίστοιχα και τοποθετήστε τα στην άλλη πλευρά του εσωτερικού πλαισίου και, στη συνέχεια, σφίξτε τις βίδες.




- 7** Αφαιρέστε τη βίδα της κλειδαριάς της πόρτας του μπροστινού συγκροτήματος, τραβήξτε προς τα κάτω την κλειδαριά της πόρτας κάθετα με το χέρι και περιστρέψτε την κατά 180° προς την άλλη πλευρά. Στη συνέχεια, τοποθετήστε το στην οπή του μπροστινού συγκροτήματος, τραβήξτε το προς τα κάτω για να το στερεώσετε και σφίξτε τις βίδες. Πλέον, η αντίθετη κατεύθυνση της κλειδαριάς της πόρτας έχει ολοκληρωθεί.



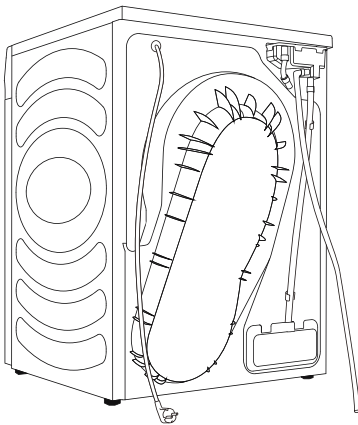
- 8** Τέλος, τοποθετήστε τον μεντεσέ της πόρτας στο μπροστινό συγκρότημα, σφίξτε τις δύο βίδες και κλείστε την πόρτα. Η αναστροφή κατεύθυνσης της πόρτας (από αριστερό άνοιγμα σε δεξί άνοιγμα) έχει ολοκληρωθεί.

ΑΠΟΣΤΡΑΓΓΙΣΗ ΤΟΥ ΣΥΜΠΥΚΝΩΜΑΤΟΣ

Η υγρασία από τα ρούχα απορροφάται στη μονάδα συμπυκνωτή και συσσωρεύεται στη δεξαμενή συμπύκνωσης.


Κατά τη διάρκεια του στεγνώματος, μια ενδεικτική λυχνία (το σύμβολο  ανάβει στη μονάδα ενδείξεων) θα υποδεικνύει ότι η δεξαμενή συμπύκνωσης έχει γεμίσει και πρέπει να αδειάσει.


Για να αποφύγετε το άδειασμα της δεξαμενής συμπύκνωσης, διοχετεύστε τον εύκαμπτο σωλήνα απόρριψης συμπύκνωσης που βρίσκεται στο πίσω μέρος της συσκευής απευθείας σε μια αποχέτευση.



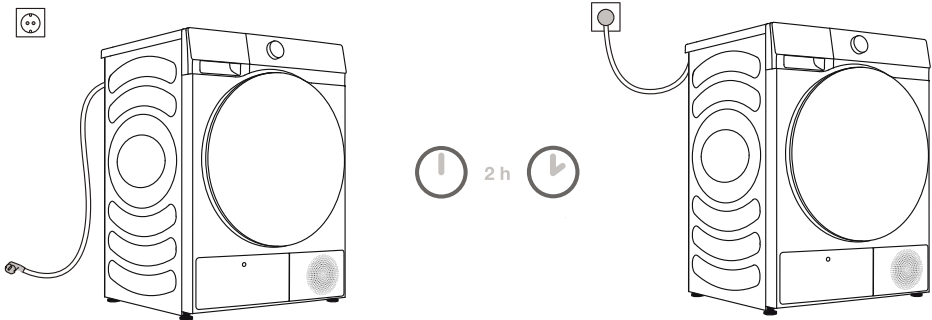
1 Αφαιρέστε τον εύκαμπτο σωλήνα απόρριψης από το μηχάνημα και κρεμάστε τον στο πίσω μέρος.

2 Συνδέστε τον εύκαμπτο σωλήνα των εξαρτημάτων στο πλαστικό άνοιγμα του εύκαμπτου σωλήνα εκροής.

 Εάν αποφασίσετε να διοχετεύσετε το σωλήνα αποστράγγισης συμπυκνωμάτων σε μια αποχέτευση, βεβαιωθείτε ότι ο σωλήνας είναι καλά στερεωμένος. Αυτό θα αποτρέψει τυχόν διαρροή νερού που θα μπορούσε να οδηγήσει σε απροσδόκητη ζημιά.

 Χρησιμοποιείτε πάντα τους εύκαμπτους σωλήνες που παρέχονται με το στεγνωτήριο.

ΣΥΝΔΕΣΗ ΠΑΡΟΧΗΣ ΡΕΥΜΑΤΟΣ



⚠ Μετά την εγκατάσταση, το στεγνωτήριο θα πρέπει να παραμείνει ακίνητο για δύο ώρες πριν συνδεθεί με το ηλεκτρικό δίκτυο. Αυτό επιτρέπει στο στεγνωτήριο να σταθεροποιηθεί.

Συνδέστε το μηχάνημα σε γειωμένη πρίζα, η οποία θα πρέπει να είναι εύκολα προσβάσιμη μετά την εγκατάσταση. Η πρίζα πρέπει να διαθέτει επαφή γείωσης (σύμφωνα με τους σχετικούς κανονισμούς).

Ανατρέξτε στην πινακίδα χαρακτηριστικών για τις βασικές πληροφορίες του μηχανήματός σας (βλέπε κεφάλαιο "ΠΕΡΙΓΡΑΦΗ ΜΗΧΑΝΗΜΑΤΟΣ/Τεχνικές πληροφορίες").

⚠ Συνιστούμε τη χρήση προστασίας από υπέρταση για την προστασία της συσκευής από κεραυνούς.

⚠ Το μηχάνημα δεν επιτρέπεται να συνδεθεί στην παροχή ρεύματος χρησιμοποιώντας καλώδιο επέκτασης.

⚡ Μην συνδέετε το μηχάνημα σε πρίζα που προορίζεται για μικρό φορτίο.

⚡ Η επισκευή και η συντήρηση του μηχανήματος πρέπει να ανατίθεται σε εκπαιδευμένους εμπειρογνώμονες.

⚡ Ένα κατεστραμμένο καλώδιο τροφοδοσίας μπορεί να αντικατασταθεί μόνο από άτομο εξουσιοδοτημένο από τον κατασκευαστή.

ΜΕΤΑΚΙΝΗΣΗ ΚΑΙ ΜΕΤΑΦΟΡΑ ΜΕΤΑ ΤΗΝ ΕΓΚΑΤΑΣΤΑΣΗ

Μετά από κάθε πρόγραμμα στεγνώματος, μπορεί να παραμείνει συμπυκνωμένο νερό στο στεγνωτήριο. Ενεργοποιήστε το στεγνωτήριο, επιλέξτε ένα από τα προγράμματα και αφήστε τη συσκευή να λειτουργήσει για περίπου μισό λεπτό. Αυτό θα αντλήσει το υπόλοιπο νερό και θα αποτρέψει τη ζημιά στο στεγνωτήριο κατά τη μεταφορά. Εάν το στεγνωτήριο δεν μπορεί να μεταφερθεί σε όρθια θέση, γείρετέ το προς την αριστερή πλευρά.

⚠ Μετά τη μεταφορά, το στεγνωτήριο θα πρέπει να παραμείνει ακίνητο για τουλάχιστον δύο ώρες προτού συνδεθεί στην παροχή ρεύματος. Η συσκευή πρέπει να εγκατασταθεί και να συνδεθεί από εκπαιδευμένο τεχνικό.

⚡ Εάν η συσκευή δεν μεταφέρθηκε σύμφωνα με τις οδηγίες, το στεγνωτήριο θα πρέπει να παραμείνει ακινητοποιημένο για τουλάχιστον 24 ώρες πριν από την επανασύνδεσή του στο ηλεκτρικό δίκτυο.

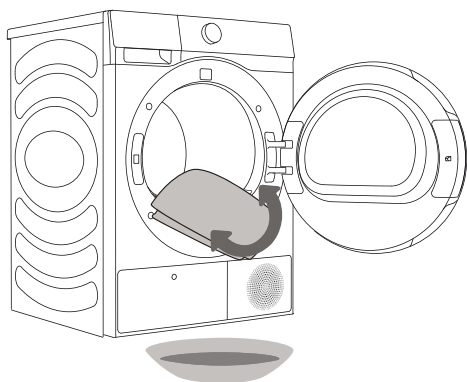
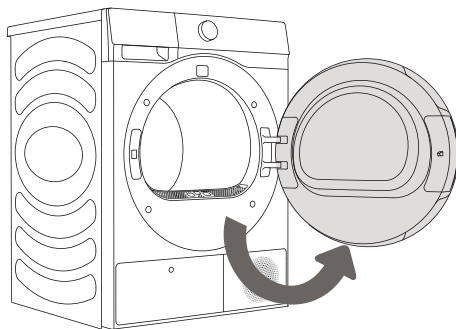
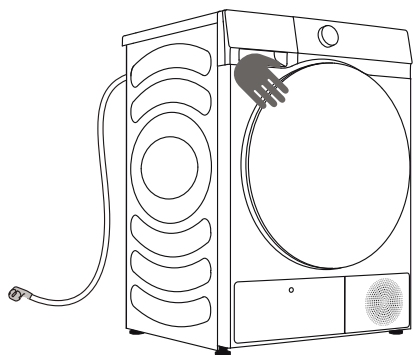
Σε αντίθετη περίπτωση μπορεί να προκληθεί βλάβη της αντλίας θερμότητας, η οποία δεν καλύπτεται από την εγγύηση. Προσέξτε να μην προκαλέσετε ζημιά στο σύστημα ψύξης (βλέπε κεφάλαιο "ΕΓΚΑΤΑΣΤΑΣΗ ΚΑΙ ΣΥΝΔΕΣΗ/Τοποθέτηση στεγνωτήρα").

⚠ Διαβάστε προσεκτικά τις οδηγίες χρήσης πριν συνδέσετε το μηχάνημα. Ζημιές που προκύπτουν από εσφαλμένη σύνδεση ή χρήση του μηχανήματος δεν καλύπτονται από την εγγύηση.

ΠΡΙΝ ΑΠΟ ΤΗΝ ΠΡΩΤΗ ΧΡΗΣΗ

Βεβαιωθείτε ότι το στεγνωτήριο είναι αποσυνδεδεμένο από το ηλεκτρικό δίκτυο και στη συνέχεια, ανοίξτε την πόρτα τραβώντας την αριστερή πλευρά της πόρτας προς το μέρος σας (εικόνες 1 και 2).

Καθαρίστε τον κάδο χρησιμοποιώντας ένα μαλακό και υγρό πανί (εικόνα 3).



⚠ Μην χρησιμοποιείτε διαλύτες ή καθαριστικά μέσα που θα μπορούσαν να προκαλέσουν ζημιά στο μηχάνημα (τηρείτε τις συστάσεις και τις προειδοποιήσεις που παρέχονται από τους κατασκευαστές των καθαριστικών μέσων).

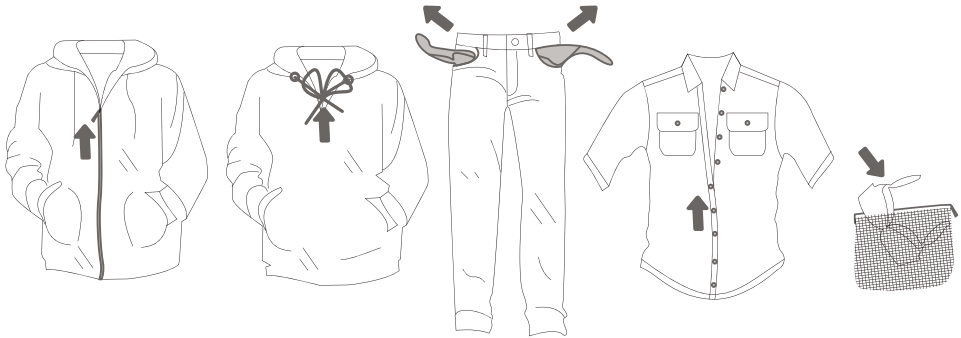
ΔΙΑΔΙΚΑΣΙΑ ΣΤΕΓΝΩΜΑΤΟΣ, ΒΗΜΑ ΠΡΟΣ ΒΗΜΑ (1-4)

ΒΗΜΑ 1: ΠΡΟΣΕΞΤΕ ΤΙΣ ΕΤΙΚΕΤΕΣ ΣΤΑ ΡΟΥΧΑ

Κανονική πλύση Ευαίσθητα ρούχα	Μέγιστη θερμοκρασία πλύσης 95°C  	Μέγιστη θερμοκρασία πλύσης 60°C  	Μέγιστη θερμοκρασία πλύσης 40°C  	Μέγιστη θερμοκρασία πλύσης 30°C  	Μόνο πλύσιμο στο χέρι 	Μην το πλένετε 
Λευκαντικό	Λεύκανση σε κρύο νερό 			Δεν επιτρέπεται λευκαντικό 		
Στεγνό καθάρισμα	Στεγνό καθάρισμα με όλα τα προϊόντα 	Διαλύτης πετρελαίου R11, R113 	Στεγνό καθάρισμα σε κηροζίνη, καθαρή αλκοόλη και R113 	Δεν επιτρέπεται το στεγνό καθάρισμα 		
Σιδέρωμα	Θερμό σιδέρωμα, μέγιστο 200°C 	Θερμό σιδέρωμα, μέγιστο 150°C 	Θερμό σιδέρωμα, μέγιστο 110°C 	Δεν επιτρέπεται το σιδέρωμα 		
Στέγνωμα	Στεγνώνει σε επίπεδη επιφάνεια (τοποθετήστε το σε επίπεδη επιφάνεια) 	Στεγνώνει χωρίς τσαλάκωμα  Θέλει κρέμασμα 	Υψηλή θερμοκρασία  Χαμηλή θερμοκρασία 	Μην στεγνώνετε στο στεγνωτήριο 		

ΒΗΜΑ 2: ΠΡΟΕΤΟΙΜΑΣΙΑ ΣΤΕΓΝΩΜΑΤΟΣ ΡΟΥΧΩΝ

1. Ταξινομήστε τα ρούχα ανάλογα με τον τύπο και το πάχος του υφάσματος (βλ. ΠΙΝΑΚΑΣ ΠΡΟΓΡΑΜΜΑΤΟΣ).
2. Κλείστε τα κουμπιά και τα φερμουάρ, δέστε τυχόν φιόγκους και γυρίστε τις τσέπες ανάποδα.
3. Τοποθετήστε τα ευαίσθητα ρούχα και τα μικροαντικείμεμα σε δίκτυ σακούλας πλυντηρίου. (Η σακούλα πλυντηρίου ειδικής χρήσης διατίθεται ως προαιρετικό αξεσουάρ.)



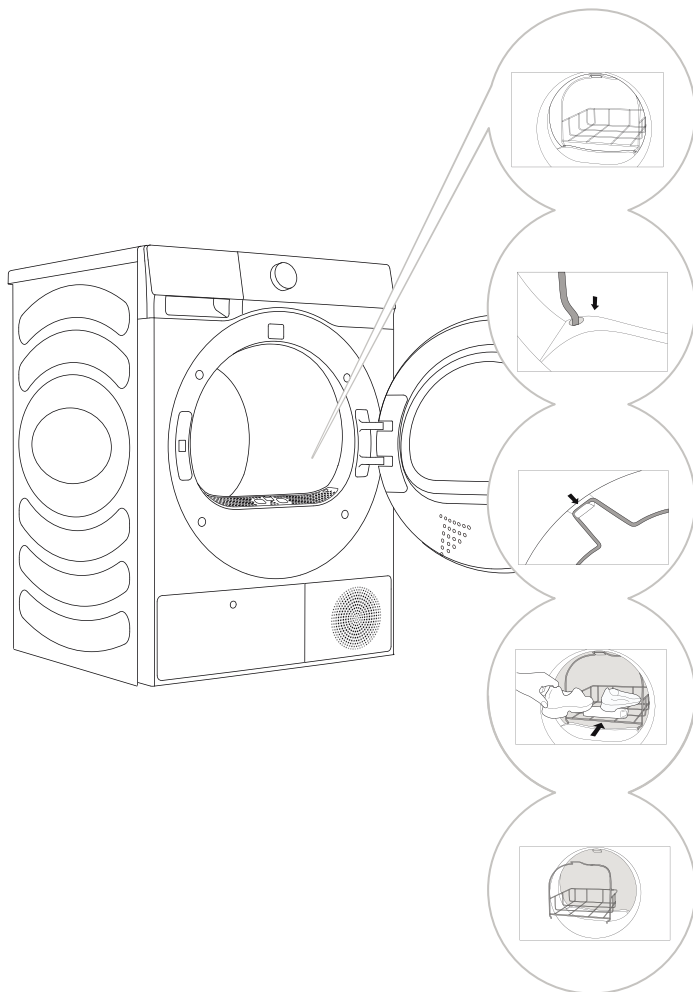
Δεν συνιστάται το στέγνωμα ρούχων από ιδιαίτερα ευαίσθητα υφάσματα που μπορεί να παραμορφωθούν. Οι ακόλουθοι τύποι ρούχων δεν επιτρέπεται να στεγνώνουν στο στεγνωτήριο, καθώς αυτό μπορεί να προκαλέσει παραμόρφωση των ρούχων σας:

- δερμάτινα ενδύματα και άλλα δερμάτινα προϊόντα;
- ρούχα που είναι κερωμένα ή επεξεργασμένα με οποιονδήποτε λεπτό τρόπο;
- ενδύματα με μεγάλα ξύλινα, πλαστικά ή μεταλλικά μέρη;
- ενδύματα με πούλιες;
- ενδύματα με μεταλλικά μέρη που μπορεί να σκουριάσουν.

ΣΤΕΓΝΩΜΑ ΣΕ ΚΑΛΑΘΙ (ΑΝΑΛΟΓΑ ΜΕ ΤΟ ΜΟΝΤΕΛΟ)

☼ Πριν από το πρώτο πρόγραμμα στεγνώματος, αφαιρέστε το καλάθι και όλες τις συσκευασίες από τον κάδο.

Τα ρούχα μπορούν να στεγνώνουν στο καλάθι μόνο όταν χρησιμοποιείται το χρονομετρημένο πρόγραμμα στεγνώματος. (Το καλάθι διατίθεται ως προαιρετικό αξεσουάρ στο κέντρο σέρβις).



.....
1 Ανοίξτε την πόρτα του στεγνωτηρίου και τοποθετήστε το καλάθι στεγνώματος.
.....

2 Στερεώστε το καλάθι στο φίλτρο πλέγματος και στο μπροστινό στήριγμα (όπως φαίνεται στο σχήμα).
.....

3 Το καλάθι μπορεί να χρησιμοποιηθεί για το στέγνωμα αθλητικών παπουτσιών, παντοφλών ή οποιουδήποτε άλλου είδους αντικείμενου που δεν θέλετε να στριφογυρίζει γύρω από τον κάδο του στεγνωτηρίου κατά τη διάρκεια της διαδικασίας στεγνώματος (μέγιστο φορτίο: 2,5 kg).
.....

4 Μετά τη διαδικασία στεγνώματος, αφαιρέστε το καλάθι στεγνώματος και κλείστε την πόρτα του στεγνωτηρίου.

Καθαρίζετε στεγνά μόνο αθλητικά παπούτσια ή παντόφλες που έχουν στραγγιστεί για να μην στάζει νερό από αυτά.

Καθώς περιστρέφεται ο κάδος, το καλάθι με τα ρούχα θα είναι ακίνητο. Επομένως, βεβαιωθείτε ότι τα αντικείμενα στο καλάθι δεν έρχονται σε επαφή με τον κάδο, καθώς αυτό θα μπορούσε να προκαλέσει ζημιά στα αντικείμενα και στο στεγνωτήριο.

ΕΝΕΡΓΟΠΟΙΗΣΗ

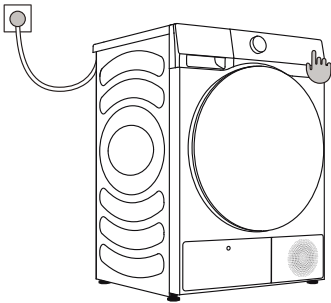
Συνδέστε το στεγνωτήριο στην παροχή ρεύματος.

Πατήστε τα κουμπιά (1) **ΕΝΕΡΓ./ΑΠΕΝΕΡΓ.** για να ενεργοποιήσετε το στεγνωτήριο (εικόνα 1).

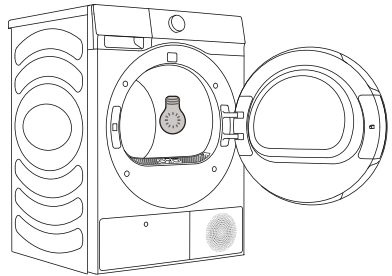
Σε ορισμένα μοντέλα, ανάβει και η λυχνία που βρίσκεται μέσα στον κάδο του στεγνωτηρίου (εικόνα 2).

(Το φως μέσα στον κάδο του στεγνωτηρίου δεν είναι κατάλληλο για οποιαδήποτε άλλη χρήση.)

⚠ Η λυχνία μέσα στον κάδο του στεγνωτηρίου μπορεί να αντικατασταθεί μόνο από τον κατασκευαστή, έναν τεχνικό σέρβις ή ένα εξουσιοδοτημένο άτομο.



1



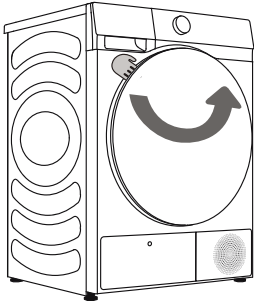
2

ΦΟΡΤΩΣΗ ΤΟΥ ΣΤΕΓΝΩΤΗΡΙΟΥ

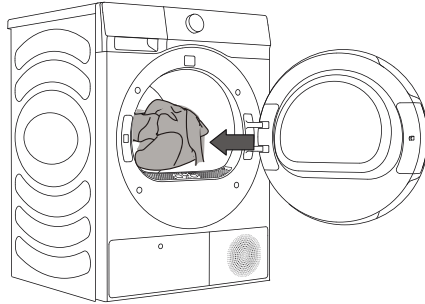
Ανοίξτε την πόρτα του στεγνωτηρίου τραβώντας την αριστερή πλευρά της πόρτας προς το μέρος σας (εικόνα 1).

Τοποθετήστε τα ρούχα στον κάδο (αφού βεβαιωθείτε ότι ο κάδος είναι άδειος) (εικόνα 2).

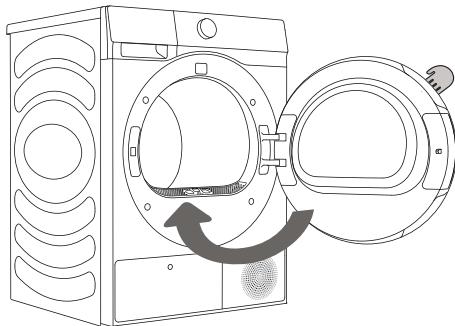
Κλείστε την πόρτα (εικόνα 3).



1



2



3

☞ Βάλτε τα ρούχα στο στεγνωτήριο αφού τα έχετε στύψει και στραγγίξει (συνιστώμενη ελάχιστη ταχύτητα στύψιματος: 800 σαλ).

Μην υπερφορτώνετε τον κάδο! Ανατρέξτε στον ΠΙΝΑΚΑ ΠΡΟΓΡΑΜΜΑΤΟΣ και τηρήστε τις συστάσεις στην πινακίδα χαρακτηριστικών. Εάν ο κάδος του στεγνωτηρίου είναι υπερφορτωμένος, τα ρούχα θα είναι πιο τσαλακωμένα και θα στεγνώνουν ανομοιόμορφα.

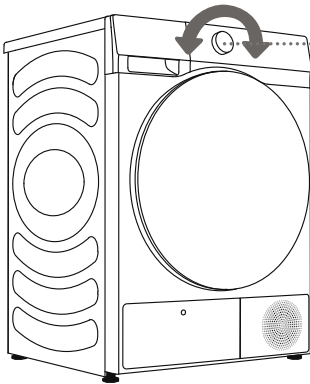
☞ Όταν στεγνώνετε μεγαλύτερα είδη (κλινοσκεπάσματα, πετσέτες κ.λπ.), χαλαρώστε τα πριν τα τοποθετήσετε στον κάδο.

ΒΗΜΑ 3: ΕΠΙΛΕΓΟΝΤΑΣ ΠΡΟΓΡΑΜΜΑ ΣΤΕΓΝΩΜΑΤΟΣ

Επιλέξτε το πρόγραμμα περιστρέφοντας το κουμπί επιλογής προγράμματος (1) (ανάλογα με τον τύπο των ρούχων και το επιθυμητό επίπεδο στεγνώματος). Δείτε τον ΠΙΝΑΚΑ ΠΡΟΓΡΑΜΜΑΤΟΣ.

Αυτόματα	Βαμβακερά
Φροντίδα αλλεργιών	Συνθετικά
Βρεφικά Ρούχα	Μάλλινα
Ανανέωση ιόντων	Γρήγορο 30'
Κλινισκετάσματα	Ευαίσθητα
Πουκάμισα	Χρόνος στεγνώματος
Σχάρα στεγνώματος	Πρόσθετα προγράμματα

1



1

ΠΙΝΑΚΑΣ ΠΡΟΓΡΑΜΜΑΤΩΝ

Προγράμματα στεγνώματος αισθητήρα

Προγράμματα	Τύπος ρούχων	Μέγιστη χωρητικότητα (kg)	
		DH5S902BB	DH5S102BB
 Cotton (Βαμβακερά)	Χρησιμοποιήστε αυτό το πρόγραμμα για παχύτερα μη ευαίσθητα βαμβακερά ρούχα. Μετά το στέγνωμα, θα είναι εντελώς στεγνά.	9	10
Synthetics (Συνθετικά)	Το πρόγραμμα χρησιμοποιείται για το στέγνωμα ρούχων από συνθετικές ίνες.	4,5	5
Delicates (Ευαίσθητα)	Χρησιμοποιήστε αυτό το πρόγραμμα για να στεγνώσετε πολύ ευαίσθητα ρούχα από συνθετικές ίνες, τα οποία μπορεί να είναι ελαφρώς υγρά μετά τη διαδικασία στεγνώματος. Συνιστούμε τη χρήση ειδικής σακούλας πλυτηρίου.	1	1
Towels (Πετσέτες)	Χρησιμοποιήστε αυτό το πρόγραμμα για το στέγνωμα μη ευαίσθητων ειδών (πετσέτες, πανιά κουζίνας,...). Μετά το στέγνωμα, τα είδη θα είναι στεγνά και έτοιμα να τοποθετηθούν στην ντουλάπα.	4	4
Bedding (Κλινοσκεπάσματα)	Χρησιμοποιήστε το πρόγραμμα για μεγαλύτερα είδη. Όταν το Πρόγραμμα ολοκληρωθεί, θα είναι στεγνά. Η προσαρμοσμένη περιστροφή του κάδου αποτρέπει το μπέρδεμα των ρούχων.	2,5	2,5
Duvet (Πάπλωμα)	Χρησιμοποιήστε αυτό το πρόγραμμα για να στεγνώσετε υφάσματα γεμισμένα ή με επένδυση από πούπουλα (μαξιλάρια, παπλώματα, μπουφάν κ.λπ.). Στεγνώστε τα μεγάλα είδη ξεχωριστά και χρησιμοποιήστε τη λειτουργία Έξτρα στέγνωμα ή Χρόνος στεγνώματος, εάν είναι απαραίτητο.	2	2
Sportswear (Αθλητικά Ρούχα)	Χρησιμοποιήστε αυτό το πρόγραμμα για ρούχα με μεμβράνες, αθλητικά ρούχα από ανάμεικτα υλικά και υφάσματα που επιτρέπουν την είσοδο αέρα.	2	2
Auto (Αυτόματα)	Χρησιμοποιήστε αυτό το πρόγραμμα για παχύτερα μη ευαίσθητα βαμβακερά ρούχα. Μετά το στέγνωμα, θα είναι στεγνά ή ελαφρώς υγρά.	4,5	5
Baby Care (Βρεφικά Ρούχα)	Χρησιμοποιήστε αυτό το Πρόγραμμα για να στεγνώσετε μωρουδικά. Τα ρούχα θα στεγνώσουν κανονικά.	2	2
Allergy Care (Φροντίδα αλλεργιών)	Για την απομάκρυνση αλλεργιογόνων όπως τα ακάρεα.	2	2
Quick 30' (Γρήγορο 30')	Για γρήγορο στέγνωμα ελαφρών και λεπτών ρούχων.	0,5	0,5
Shirts (Πουκάμισα)	Χρησιμοποιήστε αυτό το πρόγραμμα για να στεγνώσετε πουκάμισα και μπλουζες. Η προσαρμοσμένη περιστροφή του κάδου αποτρέπει το σαλάκωμα των ρούχων.	2	2
Denim (Υφασμα τζιν)	Μπορείτε να στεγνώσετε τα τζιν και τα ρούχα που ξεθωριάζουν σε αυτό το Πρόγραμμα.	3	3

* Ρύθμιση προγράμματος δοκιμής EN 61121.

* Αυτά τα προγράμματα έχουν λειτουργία αναστροφής ειδικά για μεγάλο φορτίο

Χειροκίνητα και ειδικά προγράμματα στεγνώματος

Προγράμματα	Τύπος ρούχων	Μέγιστη χωρητικότητα (kg)	
		DH5S902BB	DH5S102BB
Ion Refresh (Ανανέωση ιόντων)	Σε αυτό το πρόγραμμα, ο θερμοαντήρας είναι απενεργοποιημένος. Το πρόγραμμα είναι κατάλληλο για την ανανέωση των ρούχων σας με την προσθήκη ιόντων.	/	
Wool (Μάλλινα)	Αυτό το σύντομο πρόγραμμα είναι σχεδιασμένο για να μαλακώνει ή να φουσκώνει τα ρούχα από μαλλί ή μετάξι, τα οποία πρέπει να στεγνώσουν καλά σύμφωνα με τις οδηγίες του κατασκευαστή.	1	
Rack Dry (Σχάρα στεγνώματος)	Όταν χρησιμοποιείτε αυτό το πρόγραμμα, μπορείτε να τοποθετήσετε το προς στέγνωμα φορτίο (π.χ. μικρά λούτρινα ζωάκια, αθλητικά παπούτσια κ.λπ.) στη σχάρα στεγνώματος για στέγνωμα.	/	
Time Dry (Χρόνος στεγνώματος)	Χρησιμοποιήστε αυτό το πρόγραμμα για μη ευαίσθητα ρούχα που είναι ακόμα ελαφρώς υγρά και πρέπει να στεγνώσουν καλά. Σε αυτό το πρόγραμμα, η υπολειπόμενη υγρασία δεν ανιχνεύεται αυτόματα. Αν τα ρούχα είναι ακόμα υγρά μετά την ολοκλήρωση του προγράμματος, επαναλάβετε το πρόγραμμα- αν είναι πολύ στεγνά και επομένως τσαλακωμένα και σκληρά στο άγγιγμα, ο χρόνος στεγνώματος που επιλέξατε ήταν πολύ μεγάλος.	/	

Εάν τα ρούχα σας δεν στεγνώνουν στο επιθυμητό επίπεδο στεγνώματος, χρησιμοποιήστε επιπλέον λειτουργίες ή χρησιμοποιήστε ένα πιο κατάλληλο πρόγραμμα.

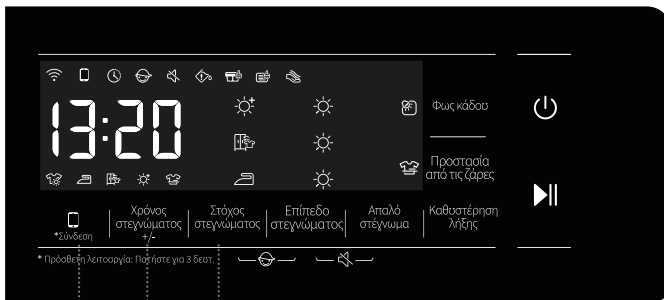
ΒΗΜΑ 4: ΕΠΙΛΟΓΗ ΠΡΟΣΘΕΤΩΝ ΡΥΘΜΙΣΕΩΝ ΚΑΙ ΛΕΙΤΟΥΡΓΙΩΝ

Μπορείτε να αλλάξετε τις βασικές ρυθμίσεις των περισσότερων προγραμμάτων.

Πατήστε τα αντίστοιχα κουμπιά λειτουργιών για να προσαρμόσετε τις ρυθμίσεις (πριν πατήσετε το κουμπί (8) ΕΝΑΡΞΗ/ ΠΑΥΣΗ).

☞ Ενεργοποιήστε/απενεργοποιήστε τις λειτουργίες πατώντας το αντίστοιχο κουμπί (πριν πατήσετε το κουμπί (8) ΕΝΑΡΞΗ / ΠΑΥΣΗ).

☞ Ορισμένες ρυθμίσεις δεν μπορούν να επιλεγούν για ορισμένα προγράμματα. Οι συγκεκριμένες ρυθμίσεις δεν θα ανάβουν και όταν πατηθεί το αντίστοιχο κουμπί, θα ακούγεται ένας ήχος ειδοποίησης και το κουμπί θα αναβοσβήνει (βλ. ΠΙΝΑΚΑ ΛΕΙΤΟΥΡΓΙΩΝ).



2

CONNECT (ΣΥΝΔΕΣΗ)

Έχει δύο λειτουργίες: "πατήστε και κρατήστε πατημένο" και "πατήστε σύντομα".

Πατήστε σύντομα: Ενεργοποιεί την άδεια τηλεχειρισμού του μηχανήματος;

Πατήστε και κρατήστε πατημένο: Συνδέεται στο Wi-Fi του μηχανήματος. Όταν αναβοσβήνει το σύμβολο "X" στον πίνακα ελέγχου, συνδεθείτε στο δίκτυο Wi-Fi. Ανατρέξτε στην ειδική περιγραφή για τη σύνδεση στο δίκτυο.

3

TIME DRY +/- (ΧΡΟΝΟΣ ΣΤΕΓΝΩΜΑΤΟΣ +/-)

Πριν από την έναρξη του προγράμματος, χρησιμοποιήστε αυτή τη λειτουργία για να αυξήσετε ή να μειώσετε το χρόνο στεγνώματος. Πατήστε το επανειλημμένα για να περιηγηθείτε στις ρυθμίσεις του χρόνου. Διαφορετικά προγράμματα έχουν διαφορετικές ρυθμίσεις χρόνου.

4

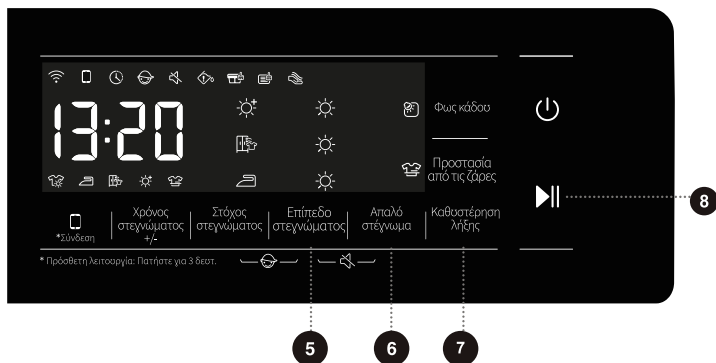
DRYING TARGET (ΣΤΟΧΟΣ ΣΤΕΓΝΩΜΑΤΟΣ)

Για την επιλογή του αποτελέσματος στεγνώματος. Η προεπιλογή είναι [☼]. Μπορείτε να πατήσετε το πλήκτρο στάθμης στεγνώματος για να επιλέξετε.

[☼] σημαίνει ότι τα ρούχα μπορούν να αποθηκευτούν μετά το στέγνωμα.

[☼] σημαίνει ότι τα ρούχα μπορούν να φορεθούν αμέσως μετά το στέγνωμα.

[☼] σημαίνει ότι τα ρούχα έχουν μικρή ποσότητα νερού και μπορούν να σιδερωθούν.



5 DRYING LEVEL (ΕΠΪΠΕΔΟ ΣΤΕΓΝΩΜΑΤΟΣ)

Το επίπεδο στεγνώματος χωρίζεται σε 3 επίπεδα, τα οποία υποδεικνύονται από 1-3 ήλιους στην οθόνη και μπορούν να χρησιμοποιηθούν για το στέγνωμα των ρούχων ανάλογα με τον όγκο και το υλικό των ρούχων.

6 GENTLE DRY (ΑΠΑΛΌ ΣΤΕΓΝΩΜΑ)

Πουκάμισα, συνθετικά και ευαίσθητα ρούχα: επιλέξτε τη λειτουργία πριν από την έναρξη του προγράμματος. Το στεγνωτήριο θα λειτουργήσει σε σχετικά χαμηλή θερμοκρασία, επιτυγχάνοντας φροντίδα στεγνώματος.

7 DELAY END (ΚΑΘΥΣΤΕΡΗΣΗ ΛΉΞΗΣ)

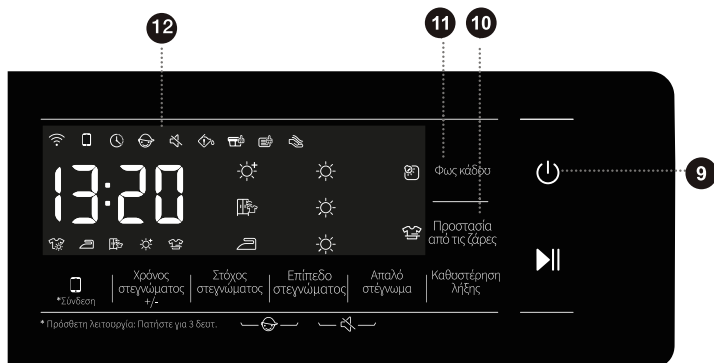
Αυτή η λειτουργία μπορεί να καθυστερήσει την ώρα λήξης του προγράμματος.

- Προγραμματίστε αφού επιλέξετε προγράμματα και λειτουργίες. Πατήστε το κουμπί προγραμματισμού για να αυξήσετε ή να μειώσετε τη χρονική διάρκεια του προγραμματισμού. Ο χρόνος αλλάζει κατά 1 ώρα με κάθε πάτημα και ο μέγιστος προαιρετικός χρόνος είναι 24 ώρες.
- Ο χρόνος προγραμματισμού είναι ο χρόνος λήξης του προγράμματος, συμπεριλαμβανομένου του χρόνου εκτέλεσης ολόκληρου του προγράμματος, οπότε ο χρόνος προγραμματισμού πρέπει να είναι μεγαλύτερος από το χρόνο εκτέλεσης του προγράμματος.
- Κατά τη διάρκεια της λειτουργίας, το εικονίδιο του προγραμματισμού είναι αναμμένο. Μετά το τέλος της λειτουργίας, το κείμενο του προγραμματισμού σβήνει.
- Πριν από την έναρξη του προγράμματος, ο επιλεγμένος προγραμματισμός μπορεί να ακυρωθεί επιλέγοντας άλλα προγράμματα ή πλήκτρα λειτουργιών.
- Αφού ξεκινήσει το πρόγραμμα, μπορείτε να κλείσετε και να επανεκκινήσετε το στεγνωτήριο για να ακυρώσετε τον προγραμματισμό.

8 ΕΝΑΡΞΗ/ΠΑΥΣΗ ▶||

Πατήστε το πλήκτρο "Έναρξη Παύση" για να διακόψετε ή να ξεκινήσετε το πρόγραμμα.

- Όταν το πρόγραμμα βρίσκεται σε παύση, οι ρυθμίσεις δεν μπορούν να αλλάξουν. Για να αλλάξετε το πρόγραμμα ή τη λειτουργία κατά τη διάρκεια της χρήσης ή για να ξεκινήσετε το πρόγραμμα μετά από απώλεια ρεύματος κατά τη διάρκεια της χρήσης, πατήστε το κουμπί "ΤΡΟΦΟΔΟΣΙΑ" για να απενεργοποιήσετε το μηχάνημα και πατήστε το ξανά για να το ενεργοποιήσετε. Επιλέξτε το επιθυμητό πρόγραμμα και τη λειτουργία και ξεκινήστε το πρόγραμμα.



9 ΤΡΟΦΟΔΟΣΙΑ ⏻

- 1) Πραγματοποιεί εναλλαγή του μηχανήματος μεταξύ της κατάστασης "τερματισμού λειτουργίας" και της κατάστασης "αναμονής". Στην κατάσταση απενεργοποίησης, όλες οι ενδείξεις και οι έξοδοι είναι απενεργοποιημένες. Πατήστε το πλήκτρο λειτουργίας για 2 δευτερόλεπτα για να απενεργοποιήσετε το μηχάνημα.
- 2) Πιέστε το πλήκτρο λειτουργίας στην κατάσταση απενεργοποίησης. Το μηχάνημα εισέρχεται στην κατάσταση αναμονής με μία ηχητική ειδοποίηση. Οι ενδείξεις της οθόνης ανάβουν διαδοχικά.
- 3) Εάν δεν υπάρξει καμία λειτουργία εντός 10 λεπτών σε κατάσταση αναμονής, το μηχάνημα θα απενεργοποιηθεί αυτόματα.
- 4) Στην κατάσταση ΠΑΥΣΗ, ο αριθμός και η άνω και κάτω τελεία στην οθόνη LED αναβοσβήνουν κάθε 0,5 δευτερόλεπτα. Κατά τη διάρκεια της λειτουργίας, θα αναβοσβήνει μόνο η άνω και κάτω τελεία.
- 5) Όταν σβήσει, η οθόνη θα απενεργοποιηθεί. Το Wi-Fi και το κύκλωμα επικοινωνίας παραμένουν ενεργοποιημένα.

10 ANTI CREASE (ΠΡΟΣΤΑΣΙΑ ΑΠΟ ΤΙΣ ΖΆΡΕΣ)

- Εάν τα ρούχα δεν αφαιρεθούν έγκαιρα μετά το στέγνωμα, επιλέξτε το πρόγραμμα "Προστασία από τις ζάρες". Ο κάδος θα περιστρέφεται περιοδικά για να αποτρέψει το τσαλάκωμα των ρούχων.
- Πατήστε οποιοδήποτε πλήκτρο ή ανοίξτε την πόρτα για να βγείτε από τη λειτουργία "Προστασία από τις ζάρες". Εάν δεν υπάρξει καμία λειτουργία, το πρόγραμμα θα τερματιστεί αυτόματα μετά από 12 ώρες από προεπιλογή.






11 DRUM LIGHT (ΦΩΣ ΚΑΔΟΥ)

- 1) Μετά το ξεκλείδωμα της πόρτας στο τέλος του προγράμματος, η λυχνία του κάδου ανάβει αυτόματα. Εάν το μηχάνημα δεν είναι απενεργοποιημένο, η λυχνία του κάδου σβήνει μετά από 60 δευτερόλεπτα.
- 2) Κατά τη διάρκεια της παύσης, η λυχνία του κάδου ανάβει αυτόματα και σβήνει μετά από 60 δευτερόλεπτα.
- 3) Όταν ο χρήστης ανοίξει την πόρτα ή πατήσει το κουμπί φωτισμού κάδου στην κατάσταση λειτουργίας (πριν από το τέλος του προγράμματος), η λυχνία ανάβει και σβήνει μετά από 60 δευτερόλεπτα.
- 4) Όταν η λυχνία του κάδου είναι αναμμένη, μπορείτε να πατήσετε το κουμπί της λυχνίας του κάδου για να την απενεργοποιήσετε.

12 ΟΘΟΝΗ

- Το μηχάνημα μπορεί να εμφανίσει τον υπολειπόμενο χρόνο, την ώρα προγραμματισμού, τον κωδικό σφάλματος και άλλες πληροφορίες του προγράμματος.
- Ο χρόνος που εμφανίζεται από το πρόγραμμα μπορεί να διαφέρει από τον πραγματικό χρόνο λειτουργίας. Εξαιτίας παραγόντων όπως ο τύπος των ρούχων, το επίπεδο στεγνώματος και η θερμοκρασία περιβάλλοντος, ο πραγματικός χρόνος στεγνώματος θα προσαρμοστεί αυτόματα.
- Όταν το πρόγραμμα τελειώσει, θα εμφανιστεί η ένδειξη "End" (Τέλος).

Περιγραφή εικονιδίου

	Εικονίδιο προγραμματισμού. Όταν το εικονίδιο είναι αναμμένο, υποδεικνύει ότι η λειτουργία προγραμματισμού είναι ενεργοποιημένη.
	Εικονίδιο προστασίας από τις ζάρες. Όταν το εικονίδιο είναι αναμμένο, υποδεικνύει ότι η λειτουργία προστασίας από τις ζάρες είναι ενεργοποιημένη.
	Εικονίδιο καθαρισμού από χνούδια και υπολείμματα. Το εικονίδιο που αναβοσβήνει σημαίνει ότι πρέπει να γίνει καθαρισμός από χνούδια και υπολείμματα.
	Εικονίδιο καθαρισμού δοχείου νερού. Το εικονίδιο που αναβοσβήνει υποδεικνύει ότι το δοχείο νερού πρέπει να αδειάσει.
	Καθαρίστε τα πτερύγια του εξατμιστή. Όταν το εικονίδιο είναι αναμμένο, υποδεικνύει ότι το στεγνώτήριο έχει χρησιμοποιηθεί έως και είκοσι φορές, οπότε τα πτερύγια του εξατμιστή πρέπει να καθαριστούν.



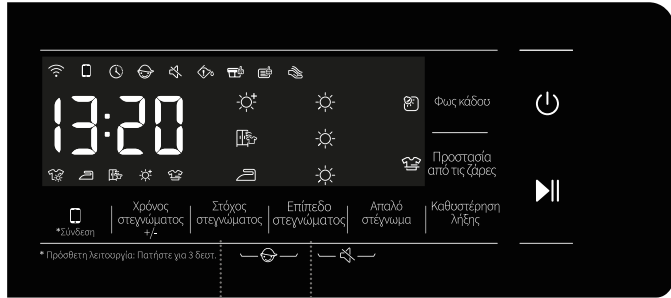
4 + 5

ΠΑΙΔΙΚΟ ΚΛΕΙΔΩΜΑ

Αυτό είναι ένα χαρακτηριστικό ασφαλείας. Για να την ενεργοποιήσετε, πατήστε ταυτόχρονα (4) Drying Target (Στόχος στεγνώματος) και (5) Drying Level (Επίπεδο στεγνώματος), και κρατήστε τα πατημένα για 2 δευτερόλεπτα. Το εικονίδιο Παιδικό κλειδωμα θα ανάψει, υποδεικνύοντας ότι έχει ρυθμιστεί το Παιδικό κλειδωμα. Επαναλάβετε τη λειτουργία για να απενεργοποιήσετε το Παιδικό κλειδωμα.

- Όταν έχει ρυθμιστεί το Παιδικό κλειδωμα, όλα τα κουμπιά λειτουργίας είναι απενεργοποιημένα.
- Εάν απενεργοποιήσετε το μηχάνημα, το παιδικό κλειδωμα απενεργοποιείται.

Μετά την ολοκλήρωση του προγράμματος, το παιδικό κλειδωμα θα ξεκλειδώσει αυτόματα.



5 + 6

ΣΙΓΑΣΗ (ΑΠΕΝΕΡΓΟΠΟΙΗΣΗ ΗΧΩΝ ΕΙΔΟΠΟΙΗΣΗΣ)

Όταν το μηχάνημα βρίσκεται σε κατάσταση αναμονής, παύσης ή λειτουργίας, πιέστε τα κουμπιά "(5) Drying Level (Επίπεδο στεγνώματος) + (6) Gentle Dry (Απαλό στέγνωμα)" για 2 δευτερόλεπτα, στην οθόνη θα εμφανιστεί το εικονίδιο σίγασης. Όλοι οι βομβητές θα απενεργοποιηθούν εκτός από τους συναγερούς. Όταν το μηχάνημα βρίσκεται σε κατάσταση σίγασης, πατήστε τα κουμπιά "(5) Drying Level (Επίπεδο στεγνώματος) + (6) Gentle Dry (Απαλό στέγνωμα)" για 2 δευτερόλεπτα μέχρι να σβήσει το εικονίδιο σίγασης. Όλοι οι βομβητές θα ενεργοποιηθούν.



ΠΙΝΑΚΑΣ ΛΕΙΤΟΥΡΓΙΩΝ

	Προγράμματα	DRYING TARGET (ΣΤΟΧΟΣ ΣΤΕΓΝΩΜΑΤΟΣ)	ANTI CREASE (ΠΡΟΣΤΑΣΙΑ ΑΠΟ ΤΙΣ ΖΑΡΕΣ)	GENTLE DRY (ΑΠΑΛΟ ΣΤΕΓΝΩΜΑ)	DRUM LIGHT (ΦΩΣ ΚΑΛΟΥ)	DELAY END (ΚΑΘΥΣΤΕΡΗΣΗ Λ'ΗΕΗΣ)	ΡΥΘΜΙΣΗ ΕΠΙΠΕΔΟΥ ΣΤΕΓΝΩΜΑΤΟΣ	ΠΡΟΕΠΙΛΕΓΜΕΝΟ ΕΠΙΠΕΔΟ ΣΤΕΓΝΩΜΑΤΟΣ
ΕΞΥΠΝΗ ΛΗΞΗ	Auto (Αυτόματα)	○	○	×	○	○	○	1
	Allergy Care (Φροντίδα αλλεργιών)	○	○	×	○	○	○	1
	Bedding (Κλινοσκεπάσματα)	○	○	×	○	○	○	1
	Baby Care (Βρεφικά Ρούχα)	○	○	×	○	○	×	3
	Additional Cycles (Πρόσθετα προγράμματα) (Sportswear) (Αθλητικά Ρούχα)	○	○	×	○	○	○	1
	Shirts (Πουκάμισα)	○	○	○	○	○	○	1
	Cotton (Βαμβακερά)	○	○	×	○	○	○	1
	Synthetics (Συνθετικά)	○	○	○	○	○	○	1
	Delicates (Ευαίσθητα)	○	○	○	○	○	○	1
	Quick 30' (Γρήγορο 30')	○	○	×	○	○	×	1
TIME DRY (Χρόνος στεγνώματος)	Ion Refresh (Ανανέωση ιόντων)	×	○	×	○	○	×	-
	Wool (Μάλλινα)	×	○	×	○	○	×	-
	Rack Dry (Σχάρα στεγνώματος)	×	○	×	○	○	×	-
	Time Dry (Χρόνος στεγνώματος)	×	○	×	○	○	×	-
ΕΦΑΡΜΟΓΗ	Sportswear (Αθλητικά Ρούχα)	○	○	×	○	○	○	1
	Towels (Πετσέτες)	○	○	×	○	○	○	1
	Denim (Ύφασμα τζιν)	○	○	×	○	○	○	1
	Duvet (Πάπλωμα)	○	○	×	○	○	×	3

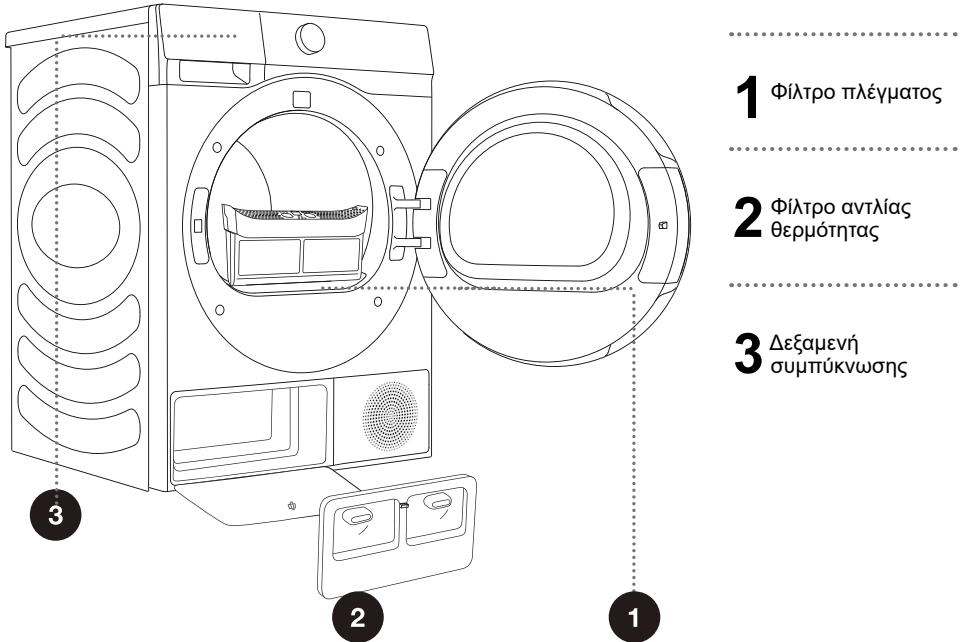
○ Προαιρετικές λειτουργίες

× Δεν μπορεί να επιλεγεί

ΣΥΝΤΗΡΗΣΗ & ΚΑΘΑΡΙΣΜΟΣ

⚠ Πριν από τον καθαρισμό, αποσυνδέστε το μηχάνημα από την παροχή ρεύματος.

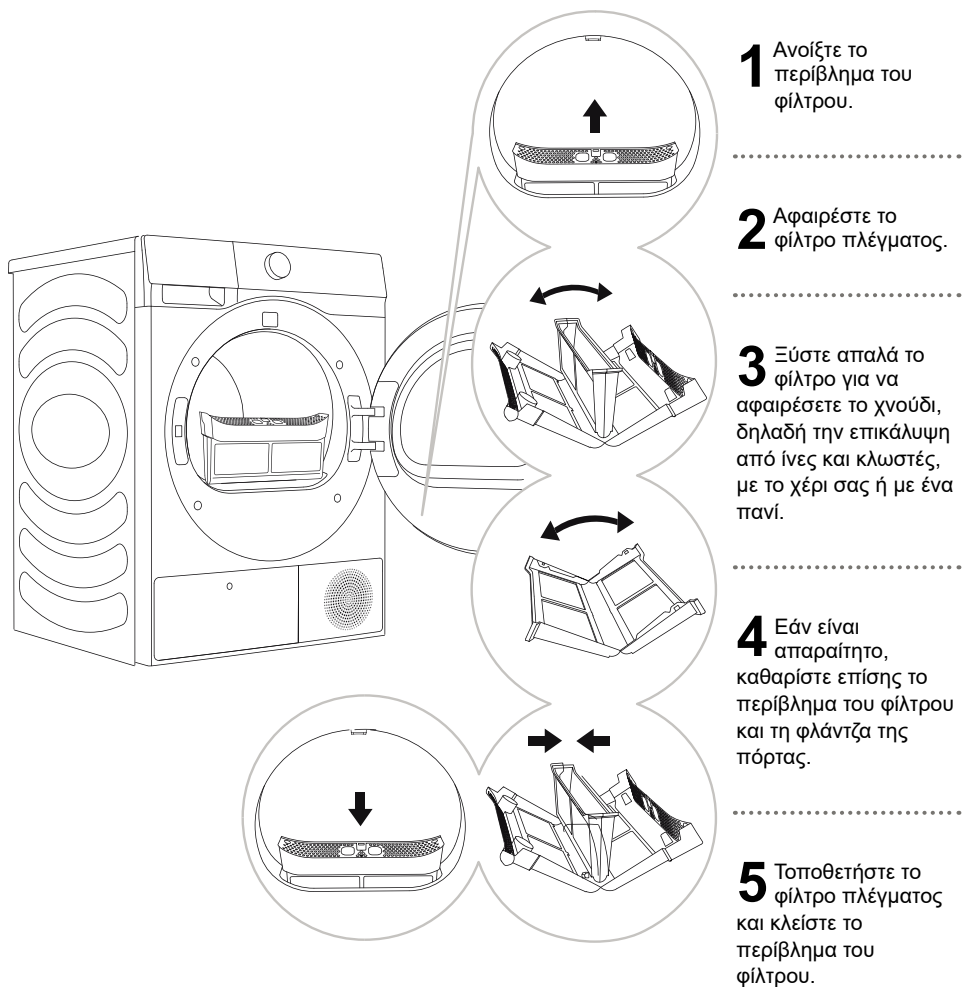
Το στεγνωτήριο είναι εφοδιασμένο με **σύστημα φιλτραρίσματος** που αποτελείται από διάφορα φίλτρα που εμποδίζουν την είσοδο τυχόν ακαθαρσιών στο σύστημα εναλλάκτη θερμότητας.



⚠ Ποτέ μη λειτουργείτε το μηχάνημα χωρίς τα φίλτρα στη θέση τους ή με κατεστραμμένα φίλτρα, καθώς οι συσσωρευμένες ίνες από το ύφασμα μπορεί να προκαλέσουν δυσλειτουργία ή βλάβη του στεγνωτηρίου.

ΚΑΘΑΡΙΣΜΟΣ ΦΙΛΤΡΟΥ ΠΛΕΓΜΑΤΟΣ ΣΤΗΝ ΠΟΡΤΑ

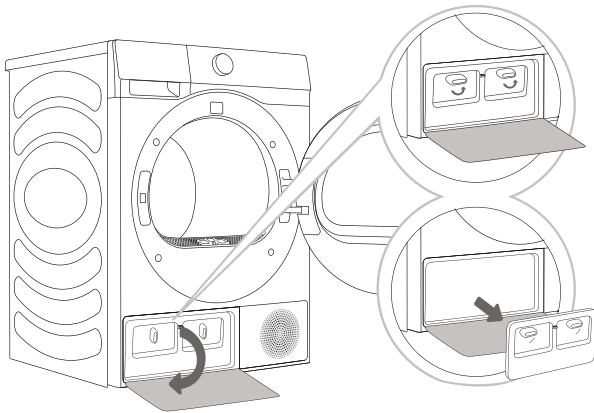
☞ Καθαρίζετε το φίλτρο πλέγματος μετά από κάθε κύκλο στεγνώματος.



☞ Μην τσιμπάτε με τα δάχτυλά σας το κάλυμμα του φίλτρου.

ΚΑΘΑΡΙΣΜΟΣ ΦΙΛΤΡΟΥ ΑΝΤΛΙΑΣ ΘΕΡΜΟΤΗΤΑΣ

☞ Κατά τον καθαρισμό ενδέχεται να χυθεί νερό. Συνιστάται, επομένως, η τοποθέτηση ενός απορροφητικού πανιού στο πάτωμα.



- 1** Πιέστε την ασφάλεια του καλύμματος της πόρτας του εναλλάκτη θερμότητας κάτω αριστερά για να ανοίξετε το κάλυμμα της πόρτας.
- 2** Γυρίστε το κουμπί ασφάλισης του καλύμματος φίλτρου βάσης στη θέση ξεκλειδώματος.
- 3** Αφαιρέστε το κάλυμμα του φίλτρου βάσης και βγάλτε το φίλτρο βάσης. Μετά από πολλές χρήσεις, καθαρίστε τη σκόνη στο φίλτρο βάσης με ένα υγρό πανί ή με τρεχούμενο νερό. Μετά τη χρήση για κάποιο χρονικό διάστημα, αφαιρέστε τη σκόνη από τον εναλλάκτη θερμότητας με εργαλεία. Μην αγγίζετε τον εναλλάκτη θερμότητας κατευθείαν με τα χέρια σας για να αποφύγετε τραυματισμούς.
- 4** Τοποθετήστε το καθαρισμένο φίλτρο και το κάλυμμα φίλτρου, ασφαλίστε το κουμπί και κλείστε το κάλυμμα της πόρτας του εναλλάκτη θερμότητας.

☞ Τοποθετήστε το φίλτρο από αφρολέξ της αντλίας θερμότητας στο περίβλημα και κλείστε το εξωτερικό κάλυμμα (σπρώξτε το προς τα πάνω προς το μηχάνημα μέχρι να ασφαλίσει στη θέση του).

☞ Το φίλτρο της αντλίας θερμότητας πρέπει να τοποθετηθεί σωστά στην υποδοχή του. Διαφορετικά, ο εναλλάκτης θερμότητας που είναι εγκατεστημένος στο εσωτερικό του στεγνωτηρίου μπορεί να φράξει ή να καταστραφεί.

☞ Καθαρίστε το φίλτρο αφρολέξ μία φορά μετά από κάθε πέντε στεγνωύματα.

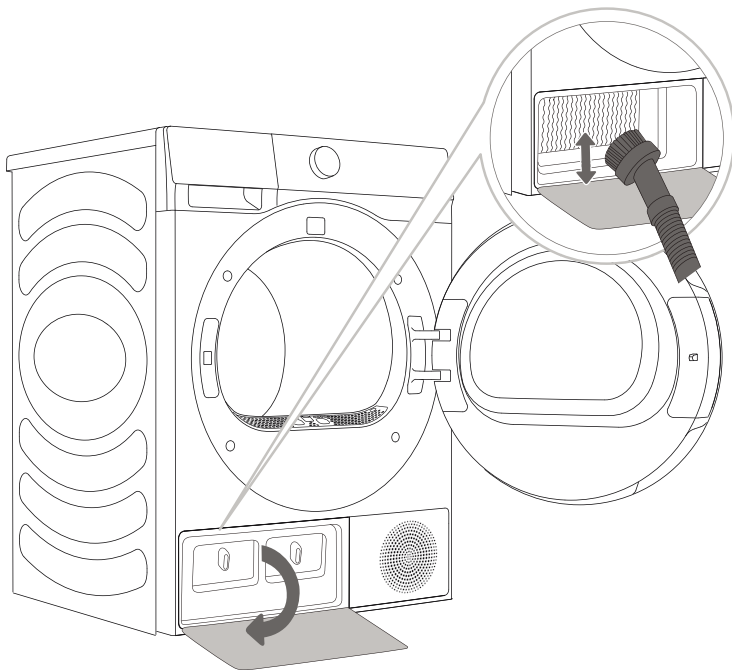
ΚΑΘΑΡΙΣΜΟΣ ΕΝΑΛΛΑΚΤΗ ΘΕΡΜΟΤΗΤΑΣ

⚠ Μην αγγίζετε τα εσωτερικά μεταλλικά μέρη του εναλλάκτη θερμότητας με γυμνά χέρια. Προσέξτε για να μην κοπείτε. Χρησιμοποιείτε κατάλληλα προστατευτικά γάντια κατά τον καθαρισμό του εναλλάκτη θερμότητας.

⚠ Ο εσφαλμένος καθαρισμός των μεταλλικών πτερυγίων του εναλλάκτη θερμότητας μπορεί να προκαλέσει μόνιμη βλάβη στο στεγνωτήριο ρούχων. Μην πιέζετε τα μεταλλικά πτερύγια με σκληρά αντικείμενα, όπως με ηλεκτρική σκούπα.

Η σκόνη και η βρωμιά στα μεταλλικά πτερύγια του εναλλάκτη θερμότητας μπορούν να καθαριστούν με εργαλεία όπως ηλεκτρική σκούπα, μαλακή βούρτσα κ.λπ. Μπορείτε να αποκτήσετε πρόσβαση στον εναλλάκτη θερμότητας όταν αφαιρεθεί το φίλτρο της αντλίας θερμότητας, όπως περιγράφεται στην ενότητα "Καθαρισμός φίλτρου αντλίας θερμότητας". Μετακινήστε απαλά τη βούρτσα στα μεταλλικά πτερύγια μόνο προς την κατεύθυνση από πάνω προς τα κάτω. Η υπερβολική πίεση μπορεί να καταστρέψει ή να λυγίσει τα μεταλλικά πτερύγια.

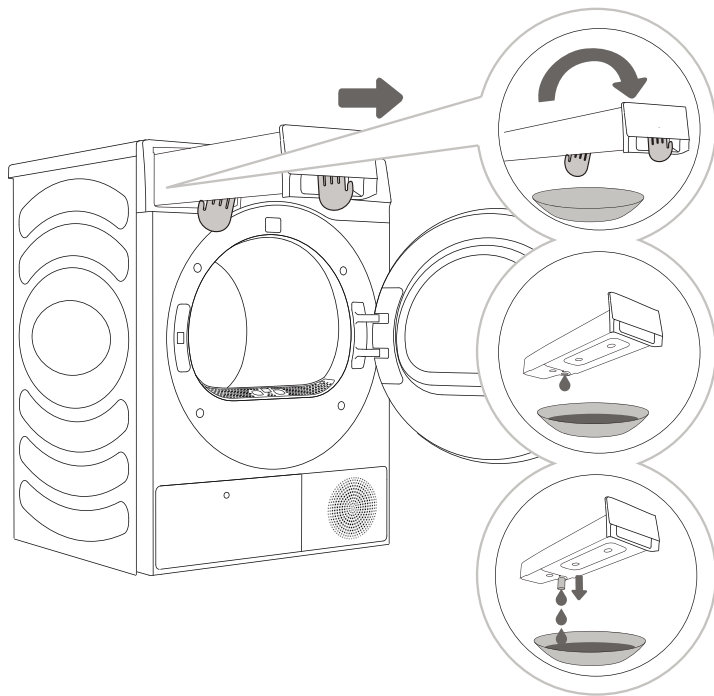
☞ Καθαρίζετε τον εναλλάκτη θερμότητας μία φορά μετά από κάθε είκοσι στεγνώματα.



ΑΔΕΙΑΣΜΑ ΤΗΣ ΔΕΞΑΜΕΝΗΣ ΣΥΜΠΥΚΝΩΣΗΣ

☼ Αδειάστε τη δεξαμενή συμπύκνωσης μετά από κάθε πρόγραμμα στεγνώματος.

Εάν η δεξαμενή συμπύκνωσης είναι γεμάτη, το πρόγραμμα στεγνώματος θα διακοπεί αυτόματα. Το σύμβολο ☼ θα ανάψει στην οθόνη, υποδεικνύοντας ότι η δεξαμενή συμπύκνωσης πρέπει να αδειάσει.



1 Αφαιρέστε τη δεξαμενή συμπύκνωσης από το στεγνωτήριο (χρησιμοποιώντας και τα δύο χέρια όπως φαίνεται στο σχήμα).

2,3 Αδειάστε τη δεξαμενή συμπύκνωσης. Τραβήξτε το στόμιο στο άνοιγμα για ευκολότερο άδειασμα. Αντικαταστήστε τη δεξαμενή συμπύκνωσης.

☼ Το νερό από τη δεξαμενή συμπύκνωσης δεν είναι πόσιμο.

⚠ Μην προσθέτετε ποτέ χημικά ή αρώματα στη δεξαμενή συμπύκνωσης.

Δεν είναι απαραίτητο να αδειάσετε τη δεξαμενή συμπύκνωσης εάν ο σωλήνας αποστράγγισης είναι συνδεδεμένος απευθείας σε αποχέτευση (βλέπε κεφάλαιο "ΕΓΚΑΤΑΣΤΑΣΗ ΚΑΙ ΣΥΝΔΕΣΗ/Αποχέτευση συμπυκνωμάτων").

ΚΑΘΑΡΙΣΜΟΣ ΤΟΥ ΣΤΕΓΝΩΤΗΡΙΟΥ

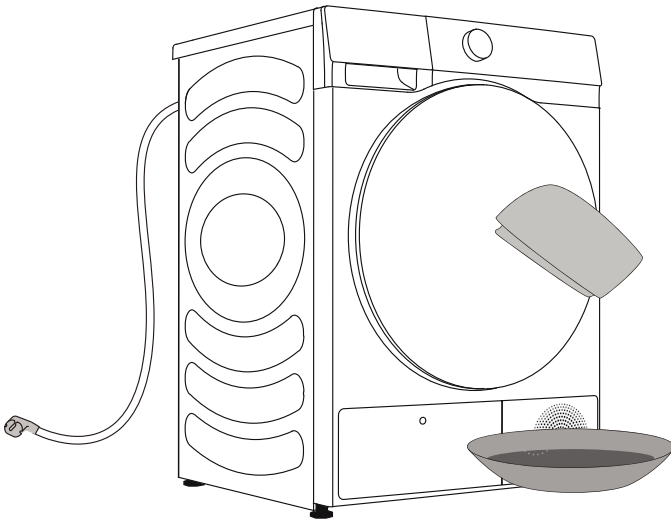
⚠ Πριν από τον καθαρισμό, αποσυνδέστε το μηχάνημα από την παροχή ρεύματος.

Καθαρίστε το εξωτερικό του στεγνωτηρίου χρησιμοποιώντας ένα μαλακό και υγρό βαμβακερό πανί.

⚠ Μην χρησιμοποιείτε διαλύτες ή καθαριστικά μέσα που θα μπορούσαν να προκαλέσουν ζημιά στο μηχάνημα (τηρείτε τις συστάσεις και τις προειδοποιήσεις που παρέχονται από τους κατασκευαστές των καθαριστικών μέσων).

Σκουπίστε όλα τα μέρη με ένα μαλακό πανί μέχρι να στεγνώσουν.

☹ Μην καθαρίζετε το μηχάνημα με πολύ νερό!



ΑΝΤΙΜΕΤΩΠΙΣΗ ΠΡΟΒΛΗΜΑΤΩΝ

ΤΙ ΝΑ ΚΑΝΕΤΕ...

Εξωτερικοί παράγοντες (π.χ. το ηλεκτρικό δίκτυο) μπορεί να προκαλέσουν διάφορα σφάλματα (βλ. ΠΙΝΑΚΑ ΑΝΤΙΜΕΤΩΠΙΣΗΣ ΒΛΑΒΩΝ). Σε αυτή την περίπτωση:

- Απενεργοποιήστε το μηχάνημα και περιμένετε μερικά δευτερόλεπτα..
- Ενεργοποιήστε το μηχάνημα και επαναλάβετε το πρόγραμμα στεγνώματος.
- Τα περισσότερα σφάλματα κατά τη λειτουργία μπορούν να επιλυθούν από το χρήστη (βλ. ΠΙΝΑΚΑ ΑΝΤΙΜΕΤΩΠΙΣΗΣ ΒΛΑΒΩΝ).
- Εάν το σφάλμα παραμένει, καλέστε μια εξουσιοδοτημένη μονάδα σέρβις.
- Οι επισκευές μπορούν να πραγματοποιηθούν μόνο από εξουσιοδοτημένο τεχνικό.
- Η επισκευή ή οποιοδήποτε αίτημα παροχής εγγύησης που προκύπτει από λανθασμένη σύνδεση ή χρήση του μηχανήματος δεν καλύπτεται από την εγγύηση. Στις περιπτώσεις αυτές, το κόστος της επισκευής βαρύνει τον χρήστη.

⚡ Η εγγύηση δεν καλύπτει τα σφάλματα ή τις βλάβες που οφείλονται σε εξωτερικούς παράγοντες (χτύπημα κεραυνού, βλάβες στο ηλεκτρικό δίκτυο, φυσικές καταστροφές κ.λπ.).

ΑΝΤΙΜΕΤΩΠΙΣΗ ΠΡΟΒΛΗΜΑΤΩΝ ΚΑΙ ΚΩΔΙΚΟΙ ΣΦΑΛΜΑΤΩΝ

Σύμπτωμα	Λύση
Το στεγνωτήριο δεν μπορεί να ξεκινήσει	<ul style="list-style-type: none"> ◇ Ελέγξτε τη σύνδεση του ρεύματος; ◇ Επιβεβαιώστε ότι το πλήκτρο "Έναρξη Παύση" είναι πατημένο; ◇ Επιβεβαιώστε ότι η πόρτα έχει κλείσει σωστά; ◇ Έχει καεί η ασφάλεια, έχει ενεργοποιηθεί ο διακόπτης κυκλώματος ή έχει προκληθεί διακοπή ρεύματος.
Το στεγνωτήριο δεν μπορεί να ξεκινήσει και εμφανίζει την ένδειξη "END" (ΤΕΛΟΣ).	<ul style="list-style-type: none"> ◇ Ελέγξτε αν η ρύθμιση του προγράμματος είναι σωστή; ◇ Επιβεβαιώστε ότι υπάρχουν ρούχα στον κάδο;
Υπερβολικός χρόνος στεγνώματος	<ul style="list-style-type: none"> ◇ Ελέγξτε αν η ρύθμιση του προγράμματος είναι σωστή; ◇ Ελέγξτε αν υπάρχουν πάρα πολλά ρούχα μπερδεμένα σε δέσμες; ◇ Ελέγξτε αν το φίλτρο έχει καθαριστεί; ◇ Σε ορισμένα προγράμματα υπάρχει στάδιο ψύξης μετά το στέγνωμα;
Μέτριο αποτέλεσμα στεγνώματος	<ul style="list-style-type: none"> ◇ Βεβαιωθείτε ότι τα ρούχα έχουν περάσει από το στάδιο της περιστροφής κατά τη διαδικασία πλύσης; ◇ Ελέγξτε αν η ρύθμιση του προγράμματος είναι σωστή; ◇ Βεβαιωθείτε ότι δεν έχουν τοποθετηθεί πάρα πολλά ρούχα; ◇ Το φορτίο δεν είναι σωστά ταξινομημένο. Ελέγξτε αν τα ρούχα που δεν στεγνώνουν εύκολα είναι αναμειγμένα με ρούχα που στεγνώνουν εύκολα; ◇ Μεγάλο φορτίο βαρέων υφασμάτων. ◇ Ελέγξτε αν το φίλτρο έχει καθαριστεί;
Ο υπολειπόμενος χρόνος στην οθόνη σταματά ή μεταπηδά σε άλλη τιμή	<ul style="list-style-type: none"> ◇ Ο υπολειπόμενος χρόνος μπορεί να αλλάξει ανάλογα με τον τύπο του ρούχου, το φορτίο, το επίπεδο υγρασίας και τη θερμοκρασία περιβάλλοντος, γεγονός που αποτελεί φυσιολογικό φαινόμενο;
Τα ρούχα είναι τσαλακωμένα.	<ul style="list-style-type: none"> ◇ Τα ρούχα έχουν στεγνώσει πολύ ώρα. Δοκιμάστε μικρότερο χρόνο στεγνώματος. ◇ Τα ρούχα έχουν παραμείνει στη συσκευή για πολύ ώρα μετά το τέλος του προγράμματος.

Εμφάνιση σφάλματος	Συνιστώμενη μέθοδος χειρισμού
<p>Το στεγνωτήριο κάνει πολύ θόρυβο.</p>	<ul style="list-style-type: none"> ◇ Ψάξτε για κέρματα, χαλαρά κουμπιά, καρφιά και άλλα αντικείμενα και αφαιρέστε τα αμέσως. ◇ Ελέγξτε το φίλτρο χνουδιών. Αφαιρέστε τυχόν αντικείμενα που έχουν κολλήσει στο εσωτερικό. ◇ Βεβαιωθείτε ότι το στεγνωτήριο είναι επίπεδο και στέκεται σταθερά στο δάπεδο. ◇ Το στεγνωτήριο μπορεί να βουίζει λόγω της κίνησης του αέρα μέσω του κάδου και του ανεμιστήρα. Αυτό είναι φυσιολογικό.
<p>Τα ρούχα μαζεύουν.</p>	<ul style="list-style-type: none"> ◇ Δεν τηρούνται οι οδηγίες φροντίδας των ενδυμάτων. Χρησιμοποιήστε χαμηλή θερμοκρασία ή ρύθμιση χωρίς θέρμανση.
<p>Το χνούδι μένει στα ρούχα.</p>	<ul style="list-style-type: none"> ◇ Το φίλτρο χνουδιού δεν έχει καθαριστεί σωστά. ◇ Τα ρούχα δεν έχουν ταξινομηθεί σωστά. ◇ Ορισμένα υφάσματα έχουν περισσότερο χνούδι και θα πρέπει να στεγνώνουν ξεχωριστά από τα υφάσματα στα οποία το χνούδι προσκολλάται εύκολα. ◇ Χαρτομάντιλα, χαρτιά κ.λπ. έχουν μείνει στις τσέπες.
<p>Η συσκευή μυρίζει.</p>	<ul style="list-style-type: none"> ◇ Η μυρωδιά μπορεί να οφείλεται στο υλικό από καουτσούκ που χρησιμοποιείται στη συσκευή. Αυτή η μυρωδιά θα εξαφανιστεί όταν χρησιμοποιήσετε τη συσκευή αρκετές φορές. ◇ Όταν πλένετε τα ρούχα, χρησιμοποιήστε το απορρυπαντικό σύμφωνα με τις συστάσεις του κατασκευαστή. Εάν χρησιμοποιήσετε υπερβολική ποσότητα απορρυπαντικού, το αδιάλυτο απορρυπαντικό μπορεί να συσσωρευτεί στα ρούχα και να προκαλέσει οσμή. ◇ Τα ρούχα μπορούν να μυρίζουν άσχημα, αν έχουν μείνει στο στεγνωτήριο/πλυντήριο μετά το στέγνωμα/πλύσιμο. Βγάλτε τα ρούχα αμέσως στο τέλος του προγράμματος στεγνώματος ή πλύσης. ◇ Ελέγξτε αν υπάρχει η ίδια οσμή στο πλυντήριο ρούχων σας. Εάν ναι, καθαρίστε το πλυντήριο ρούχων σύμφωνα με το εγχειρίδιο χρήσης του. ◇ Διατηρείτε πάντα τα φίλτρα χνουδιών καθαρά. Εάν έχουν παραμείνει υπολείμματα στο φίλτρο χνουδιού, μπορεί να προκαλέσουν οσμές. Επίσης, στεγνώστε εντελώς το φίλτρο χνουδιού μετά τον καθαρισμό.
<p>Το μηχάνημα ενεργοποιείται και εκκινείται αμέσως μετά από διακοπή ρεύματος, αλλά δεν λειτουργεί.</p>	<ul style="list-style-type: none"> ◇ Όταν το πρόγραμμα βρίσκεται σε παύση, οι ρυθμίσεις δεν μπορούν να αλλάξουν. Για να αλλάξετε το πρόγραμμα ή τη λειτουργία κατά τη διάρκεια της χρήσης ή για να ξεκινήσετε το πρόγραμμα μετά από διακοπή ρεύματος κατά τη διάρκεια της χρήσης, επιλέξτε το απαιτούμενο πρόγραμμα και τη λειτουργία και ξεκινήστε το πρόγραμμα.

Κωδικός	Τι σημαίνει	Συνιστώμενη μέθοδος χειρισμού
F50/F51	Μη φυσιολογικός αισθητήρας	◇ Επικοινωνήστε με την υπηρεσία εξυπηρέτησης μετά την πώληση.
F22	Μη φυσιολογική εμφάνιση, πλακέτα ελέγχου κινητήρα και πλακέτα ισχύος	◇ Πατήστε το κουμπί ΤΡΟΦΟΔΟΣΙΑΣ για 3 δευτερόλεπτα και πατήστε ξανά το κουμπί "Εναρξη/Παύση". ◇ Εάν το σφάλμα παραμένει, επικοινωνήστε με την υπηρεσία εξυπηρέτησης μετά την πώληση.
F21	Μη κανονική λειτουργία πάνελ οθόνης και πλακέτας ισχύος	◇ Πατήστε το κουμπί ΤΡΟΦΟΔΟΣΙΑΣ για 3 δευτερόλεπτα και πατήστε ξανά το κουμπί "Εναρξη/Παύση". ◇ Εάν το σφάλμα παραμένει, επικοινωνήστε με την υπηρεσία εξυπηρέτησης μετά την πώληση.

ΣΕΡΒΙΣ

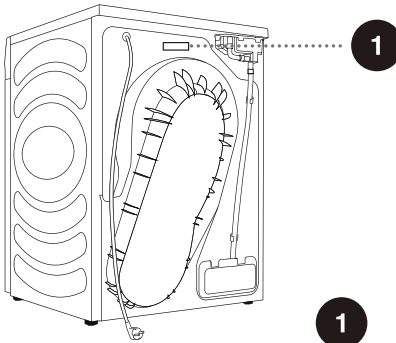
Πριν καλέσετε τεχνικό σέρβις

Όταν επικοινωνείτε με ένα κέντρο σέρβις, δώστε τα στοιχεία του μηχανήματός σας (1).

Ο τύπος, ο κωδικός/ID, το μοντέλο και ο σειριακός αριθμός αναγράφονται στο πίσω μέρος του στεγνωτηρίου.

⚠ Χρησιμοποιείτε μόνο ανταλλακτικά εγκεκριμένα από τον κατασκευαστή για την επισκευή.

⚠ Η επισκευή ή οποιοδήποτε αίτημα παροχής εγγύησης που προκύπτει από λανθασμένη σύνδεση ή χρήση του μηχανήματος δεν καλύπτεται από την εγγύηση.



Hisense Dryer
DH5S102B*
220-240V~ 50Hz IPX4
Dryer Capacity: 10kg
Input Power: 550W
Refrigerant: R290(125g)



Hisense Dryer
DH5S902B*
220-240V~ 50Hz IPX4
Dryer Capacity: 9kg
Input Power: 550W
Refrigerant: R290(125g)



Εμπορικό σήμα	Hisense	
	DH5S902B*	DH5S102B*
Μοντέλο	DH5S902B*	DH5S102B*
Ονομαστική χωρητικότητα (kg)	9	10
Στεγνωτήριο με εξαερισμό αέρα/συμπυκνωτή	συμπυκνωτής	συμπυκνωτής
Ενεργειακή απόδοση	A+ + +	A+ + +
Σταθμισμένη ετήσια κατανάλωση ενέργειας (kWh) ⁽¹⁾	194,0	209,0
Αυτόματο/μη αυτόματο στεγνωτήριο ρούχων	Αυτόματο	Αυτόματο
Κατανάλωση ενέργειας του τυπικού προγράμματος βαμβακερών σε πλήρες φορτίο (kWh)	1,59	1,79
Κατανάλωση ενέργειας του τυπικού προγράμματος βαμβακερών σε μερικό φορτίο (kWh)	0,88	0,90
Κατανάλωση ισχύος σε κατάσταση απενεργοποίησης (W)	0,49	0,49
Κατανάλωση ισχύος σε κατάσταση αναμονής (W)	0,57	0,57
Διάρκεια λειτουργίας αναμονής (λεπτά) ⁽²⁾	5	5
Τυπικό πρόγραμμα στεγνώματος ⁽³⁾	☐ cotton (βαμβακερά)	☐ cotton (βαμβακερά)
Σταθμισμένη διάρκεια προγράμματος του "τυπικού προγράμματος βαμβακερών με πλήρες και μερικό φορτίο" (λεπτά)	158	171
Διάρκεια προγράμματος του "τυπικού προγράμματος βαμβακερών σε πλήρες φορτίο" (λεπτά)	208	227
Διάρκεια προγράμματος του "τυπικού προγράμματος βαμβακερών με μερικό φορτίο" (λεπτά)	122	128
Βαθμολογία απόδοσης συμπύκνωσης σε κλίμακα από G (λιγότερο αποδοτική) έως A (πιο αποδοτική)	B	B
Μέση απόδοση συμπύκνωσης του "τυπικού προγράμματος βαμβακερών προϊόντων σε πλήρες φορτίο" ως ποσοστό	82	82
Μέση απόδοση συμπύκνωσης του "τυπικού προγράμματος βαμβακερών προϊόντων σε μερικό φορτίο" ως ποσοστό	82	82
Σταθμισμένη απόδοση συμπύκνωσης για "τυπικό πρόγραμμα βαμβακερών σε πλήρες και μερικό φορτίο" ως ποσοστό.	82	82
Στάθμη ηχητικής ισχύος (dB) ⁽⁴⁾	64	64
Ενσωματωμένη εγκατάσταση	OXI	OXI

- (1) Με βάση 160 προγράμματα στεγνώματος του τυπικού προγράμματος για βαμβακερά σε πλήρες και μερικό φορτίο, καθώς και την κατανάλωση των λειτουργιών χαμηλής κατανάλωσης ενέργειας. Η πραγματική κατανάλωση ενέργειας ανά πρόγραμμα εξαρτάται από τον τρόπο χρήσης της συσκευής.
- (2) Εάν το οικιακό στεγνωτήριο ρούχων είναι εξοπλισμένο με σύστημα διαχείρισης ενέργειας.
- (3) Το "τυπικό πρόγραμμα βαμβακερών" σε πλήρες και μερικό φορτίο είναι το τυπικό πρόγραμμα στεγνώματος που χρησιμοποιείται για την παραγωγή της ετικέτας αξιολόγησης και του δελτίου. Αυτό το πρόγραμμα είναι κατάλληλο για το στέγνωμα φυσιολογικά υγρών βαμβακερών ρούχων και είναι το πιο αποδοτικό πρόγραμμα όσον αφορά την κατανάλωση ενέργειας για βαμβακερά ρούχα.
- (4) Για το τυπικό πρόγραμμα βαμβακερών σε πλήρες φορτίο.

ΠΙΝΑΚΑΣ ΠΡΟΓΡΑΜΜΑΤΩΝ

Ο πίνακας δείχνει την κατανάλωση ενέργειας και τη διάρκεια για το στέγνωμα μιας δοκιμαστικής παρτίδας ρούχων με διάφορα φορτία που περιστρέφονται με διάφορες ταχύτητες, σύμφωνα με το πρότυπο EN61121.

Οι ακόλουθες απαιτήσεις ισχύουν για τα προγράμματα που αναφέρονται παρακάτω.

Θερμοκρασία εισερχόμενου αέρα

Θερμοκρασία δωματίου

Υγρασία αέρα εισόδου

50-60%

Θερμοκρασία στεγνώματος

Κανονικό

Πρόγραμμα	Ποσότητα	Περιστροφή (σαλ)	Κατανάλωση προγράμματος, κατά προσέγγιση (kWh)*	Διάρκεια προγράμματος, κατά προσέγγιση (ω:λεπ)*
Auto (Αυτόματα)	⊖	1000	1,35	3:00
	⊖	1400	0,85	2:00
	⊖	1400	0,61	1:30
Allergy Care (Φροντίδα αλλεργιών)	⊖	1400	0,44	1:08
Bedding (Κλινοσκεπάσματα)	⊖	1400	1,09	2:30
	⊖	1400	0,68	1:40
Baby Care (Βρεφικά Ρούχα)	⊖	1000	0,73	1:30
Additional Cycles (Πρόσθετα προγράμματα)	⊖	1000	0,90	1:50
Shirts (Πουκάμισα)	⊖	1000	0,34	0:50
Cotton (Βαμβακερά)	⊖	1000	1,58	3:28
	⊖	1400	0,93	2:10
	⊖	1400	0,64	1:35
Synthetics (Συνθετικά)	⊖	1000	1,08	2:20
	⊖	1000	0,46	1:10
Delicates (Ευαίσθητα)	⊖	1000	0,38	0:50
Quick 30' (Γρήγορο 30')	⊖	1400	0,16	0:30
Sportswear (Αθλητικά Ρούχα)	⊖	1000	0,90	1:50
Towels (Πετσέτες)	⊖	1000	1,09	2:30
	⊖	1400	0,64	1:35
	⊖	1400	0,40	1:00
Denim (Ύφασμα τζιν)	⊖	1400	0,79	1:55
Duvet (Πάπλωμα)	⊖	1400	1,68	1:40

⊖ Πλήρες φορτίο

⊖ Μερικό φορτίο

⊖ Μικρό φορτίο

* Λόγω διαφορών όσον αφορά τον τύπο και την ποσότητα των ρούχων, την περιστροφή, την παροχή ρεύματος, τη θερμοκρασία και την υγρασία, η διάρκεια του προγράμματος και η κατανάλωση ρεύματος που μετρήθηκαν στο τέλος ενδέχεται να διαφέρουν από τα αναφερόμενα στον πίνακα.

ΠΡΟΤΑΣΕΙΣ ΚΑΙ ΟΙΚΟΝΟΜΙΚΗ ΧΡΗΣΗ

Ο πιο ενεργειακά αποδοτικός τρόπος στεγνώματος είναι να στεγνώνετε τη συνιστώμενη ποσότητα ρούχων σε κάθε παρτίδα (βλέπε ΠΙΝΑΚΑ ΠΡΟΓΡΑΜΜΑΤΟΣ).

Δεν συνιστάται το στέγνωμα ρούχων από εξαιρετικά ευαίσθητα υφάσματα που μπορεί να παραμορφωθούν από αυτό το μηχάνημα.

Η χρήση μαλακτικού στο πρόγραμμα πλύσης δεν είναι απαραίτητη, καθώς τα ρούχα είναι μαλακά και λεία μετά το στέγνωμα στο στεγνωτήριο. Ο χρόνος στεγνώματος θα είναι μικρότερος και η κατανάλωση ενέργειας θα είναι χαμηλότερη, εάν τα ρούχα στύβονται καλά πριν από το στέγνωμα. Επιλέγοντας το κατάλληλο πρόγραμμα στεγνώματος, θα αποφύγετε προβλήματα όπως το υπερβολικό στέγνωμα, τη συρρίκνωση του ρούχου και τη δυσκολία στο σιδέρωμα.

Ο τακτικός καθαρισμός των φίλτρων θα οδηγήσει σε βέλτιστο χρόνο στεγνώματος και ελάχιστη κατανάλωση ενέργειας.

Κατά το στέγνωμα μικρότερων ποσοτήτων ρούχων ή μεμονωμένων ρούχων, ο αισθητήρας ενδέχεται να μην μπορεί να ανιχνεύσει το πραγματικό επίπεδο υγρασίας στα ρούχα. Σε αυτές τις περιπτώσεις, συνιστάται το στέγνωμα με το προγραμματισμένο πρόγραμμα.

ΑΠΟΡΡΙΨΗ

Η **συσκευασία** είναι κατασκευασμένη από φιλικά προς το περιβάλλον υλικά που μπορούν να ανακυκλωθούν, να απορριφθούν και να καταστραφούν χωρίς κίνδυνο για το περιβάλλον. Για το σκοπό αυτό, τα υλικά συσκευασίας επισημαίνονται κατάλληλα.



Το σύμβολο Το σύμβολο στο προϊόν ή στη συσκευασία του υποδεικνύει ότι το προϊόν δεν πρέπει να αντιμετωπίζεται ως οικιακό απόβλητο. Πηγαίστε το προϊόν στο τοπικό σας κέντρο ανακύκλωσης αποβλήτων ηλεκτρικού και ηλεκτρονικού εξοπλισμού.

Κατά την **απόρριψη** του μηχανήματος στο τέλος της διάρκειας ζωής του, αφαιρέστε όλα τα καλώδια τροφοδοσίας και καταστρέψτε το σύρτη και το διακόπτη της πόρτας για να μην κλειδώνει η πόρτα, ώστε να διασφαλιστεί η ασφάλεια των παιδιών.

Σωστή **απόρριψη** του προϊόντος συμβάλλει στην αποφυγή τυχόν αρνητικών επιπτώσεων στο περιβάλλον και στην υγεία των ανθρώπων, οι οποίες θα μπορούσαν να προκύψουν σε περίπτωση ακατάλληλης απόρριψης του προϊόντος. Για λεπτομερείς πληροφορίες σχετικά με την απόρριψη των αποβλήτων, επικοινωνήστε με τον αρμόδιο δημοτικό φορέα που είναι υπεύθυνος για τη διαχείριση των αποβλήτων, την υπηρεσία απόρριψης αποβλήτων ή το κατάστημα από το οποίο αγοράσατε το προϊόν.

Σύνδεση Wi-Fi

Ενεργοποιήστε το Bluetooth και την Ασύρματη σύνδεση στο smartphone ή το tablet PC σας και συνδεθείτε στο ασύρματο δίκτυο.

ΣΗΜΕΙΩΣΗ

Αυτή η συσκευή υποστηρίζει Wi-Fi 2,4 GHz.

Λήψη

Βρείτε την εφαρμογή "Connect Life" στο APP Store (Google Play Store, Apple App Store), κατεβάστε την και εγκαταστήστε την.

ΣΗΜΕΙΩΣΗ

Για τη βελτίωση των επιδόσεων και της εμπειρίας, η εφαρμογή ενδέχεται να ενημερωθεί χωρίς ειδοποίηση.


Είσοδος

Πρέπει πρώτα να συνδεθείτε στο "Connect Life" με το λογαριασμό σας. Εάν δεν έχετε λογαριασμό, δημιουργήστε έναν. Ανατρέξτε στις Οδηγίες εφαρμογής για λεπτομέρειες.

ΣΗΜΕΙΩΣΗ

Μπορείτε να χρησιμοποιήσετε το λογαριασμό σας στο Google για να συνδεθείτε απευθείας, αν έχετε.



Σύνδεση συσκευής

1. Ανοίξτε το Connect Life στο smartphone ή το tablet PC σας;
2. Συνδέστε το μηχανήμα σας στο Connect Life ως εξής:
 - A. Κάντε κλικ στην επιλογή **"Start here - Add appliances"** (Ξεκινήστε από εδώ - Προσθήκη συσκευών) στη σελίδα **"Home"** (Αρχική σελίδα) ή κάντε κλικ στην επιλογή **"Add appliances"** (Προσθήκη συσκευών) στη σελίδα **"Devices"** (Συσκευές) ή κάντε κλικ στο **"+"**.
 - B. Επιλέξτε **"TUMBLE DRYER"** (ΣΤΕΓΝΩΤΗΡΙΟ) ή κάντε κλικ στο **"Scan QR/BAR code"** (Σάρωση κωδικού QR/BAR) ή **"Manual entry"** (Χειροκίνητη καταχώρηση) παρακάτω.
 - Γ. Σαρώστε τον κωδικό QR/BAR στο πλυντήριο ή πληκτρολογήστε το AUID/SN χειροκίνητα. Αν **δεν μπορείτε να το βρείτε**, κάντε κλικ στο  για οδηγίες.
 - Δ. Κάντε κλικ στην επιλογή **"SET UP APPLICATION"** (ΡΥΘΜΙΣΗ ΕΦΑΡΜΟΓΗΣ).
 - E. Διαβάστε τις οδηγίες και ρυθμίστε το πλυντήριο στη λειτουργία δικτύωσης και σύνδεσης και κάντε κλικ στο κουμπί **"NEXT"** (ΕΠΟΜΕΝΟ).
 - Z. Αυτή τη στιγμή, η εφαρμογή αρχίζει να αναζητά συσκευές και μπορείτε να επιλέξετε το πλυντήριο από τη λίστα αναζήτησης. Αν δεν βρεθεί, ελέγξτε αν το Bluetooth είναι ενεργοποιημένο στην κινητή συσκευή σας. Το Bluetooth θα πρέπει να είναι ενεργοποιημένο συνεχώς. Κάντε κλικ στο **"NEXT"** (ΕΠΟΜΕΝΟ).
 - H. Επιλέξτε το Wi-Fi σας, πληκτρολογήστε τον κωδικό πρόσβασης και, στη συνέχεια, κάντε κλικ στο κουμπί **"CONNECT"** (ΣΥΝΔΕΣΗ). Το πλυντήριο θα ξεκινήσει να συνδέεται.
 - Θ. Μετά την επιτυχή σύνδεση, μπορείτε να ορίσετε το όνομα και τη θέση της συσκευής.
 - I. Τώρα, το πλυντήριο μπορεί να ελεγχθεί εξ αποστάσεως από την ΕΦΑΡΜΟΓΗ.

ΣΗΜΕΙΩΣΗ

Πώς να επαναφέρετε το Wi-Fi και να αποσυνδέσετε όλες τις συσκευές στο πλυντήριο:

1. Πατήστε το κουμπί λειτουργίας για να εκκινήσετε το πλυντήριο και να το συνδέσετε κανονικά στο δίκτυο.
2. Πιέστε ταυτόχρονα τα δύο τελευταία πλήκτρα του πίνακα για 3 δευτερόλεπτα. Στην οθόνη θα εμφανιστεί η ένδειξη "C-b".
3. Κλείστε και επανεκκινήστε το πλυντήριο για να κάνετε νέα σύνδεση.
4. Μετά την αποσύνδεση, η συσκευή πρέπει να επανεκκινηθεί, διαφορετικά η αποσύνδεση θα αποτύχει. Οι πληροφορίες χρήστη θα διαγραφούν μετά την άρση της σύνδεσης.
5. Πώς να βγείτε από τη λειτουργία δικτύου:

Αν θέλετε να βγείτε όταν στην οθόνη εμφανιστεί το μήνυμα "Done", πατήστε το  για 3 δευτερόλεπτα. Μπορείτε να απενεργοποιήσετε τη συσκευή πατώντας  ή να περιμένετε για 5 λεπτά.

Hisense

life reimagined