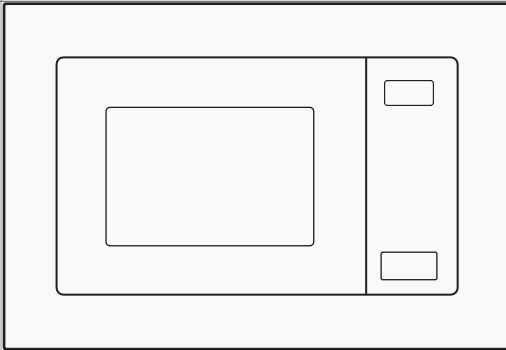


gorenje

BM201SG3BG/743066



www.gorenje.com

HYVÄ ASIAKAS

Kiitos, kun hankit tuotteemme. Uskomme sinun vakuuttuvan nopeasti tuotteidemme erinomaisesta luotettavuudesta. Laitteen käytön helpottamiseksi olemme liittäneet mukaan tämän kattavan käyttöoppaan.

Ohjeiden avulla pääset tutuksi hankkimasi uuden laitteen kanssa. Lue ohjeet huolellisesti, ennen kuin käytät laitetta ensimmäisen kerran.

Varmista aina, että laite on toimitettu vahingoittumattomana. Jos havaitset kuljetusvaurioita, ota yhteyttä myyntiedustajaasi tai laitteen toimittaneeseen liikkeeseen. Puhelinnumero on kassakuitissa tai pakkausluettelossa.



Toivomme, että sinulla on paljon iloa hankkimastasi Uudesta kotitalouskoneesta.

Laitte on tarkoitettu ruokien ja juomien kuumentamiseen sähkömagneettisella energialla kotitalouksissa. Vain sisäkäyttöön.

KÄYTTÖOHJEET

Lue käyttöohjeet huolellisesti ja säästä ne myöhempää tarvetta varten.

Nämä käyttöohjeet on tarkoitettu käyttäjälle.

Niissä kerrotaan, millainen laite on ja miten sitä käytetään. Ohjeet koskevat useaa erityyppistä laitetta, ja siksi ohjeissa voi esiintyä joitakin toimintokuvauksia, jotka eivät välttämättä päde hankkimaasi malliin.

VAROTOIMENPITEET, JOILLA VÄLTETÄÄN MAHDOLLINEN ALTISTUMINEN LIIALLISELLE MIKROALTOENERGIALLE

1. Älä yritä käyttää tätä uunia luukun ollessa auki, koska silloin voit altistua haitalliselle mikroaaltoenergialle. On tärkeää, ettei turvalukitusta murreta tai peukaloida.
2. Älä laita mitään esineitä uuniaukon ja luukun väliin tai päästä likaa tai puhdistusainejäämiä kerääntymään tiivistepinnoille.
3. **VAROITUS:** Jos luukku tai luukun tiivisteet ovat vaurioituneet, uunia ei saa käyttää, ennen kuin ammattihenkilö on korjannut vian.

LISÄYS

Jos uunia ei pidetä puhtaana, sen pinta saattaa vioittua, mikä puolestaan saattaa lyhentää laitteen käyttöikää ja aiheuttaa mahdollisesti myös vaaratilanteita.

VAROITUS

Välttääksesi tulipalon, sähköiskun, henkilövahingot tai altistumisen liialliselle mikroaaltouunienergialle käytön yhteydessä, noudata yleisiä varotoimia, mukaan lukien seuraavia:

- **Varoitus:** Nesteitä ja muita elintarvikkeita ei saa kuumentaa umpinaisissa astioissa, koska ne voivat räjähtää.
- **Varoitus:** On vaarallista antaa muun kuin valtuutetun huoltohenkilön suoritettaviksi huolto- tai korjaustöitä, joihin liittyy mikroaaltouunienergialle altistumiselta suojaavan suojan poistaminen.
- 8-vuotiaat ja sitä vanhemmat lapset ja henkilöt, joilla on alentunut fyysinen, aistitoimintoihin liittyvä tai henkinen toimintakyky tai joilta puuttuu kokemusta ja tietoa, voivat käyttää tätä laitetta, jos heitä valvotaan asianmukaisesti tai heille on annettu opastusta laitteen turvallista käyttämistä varten ja he ymmärtävät laitteen käyttöön liittyvät vaarat. Lapset eivät saa leikkiä laitteella. Lapset saavat puhdistaa ja hoitaa laitetta vain, jos he ovat yli 8-vuotiaita ja jos heitä valvotaan.
- Pidä laite ja sen virtajohto poissa alle 8-vuotiaiden lasten ulottuvilta.
- Käytä vain mikroaaltouuniin sopivia astioita.
- Puhdista uuni säännöllisesti ja poista ruoantähteet.

- Lue kohdan ”VAROTOIMENPITEET, JOILLA VÄLTETÄÄN MAHDOLLINEN ALTISTUMINEN LIIALLISELLE MIKROAALTOENERGIALLE” ohjeet ja noudata niitä.
- Kun lämmität ruokaa muovi- tai paperiastioissa, tarkkaile uunia mahdollisen syttymisen varalta.
- Jos havaitset savua, katkaise virta tai irrota virtajohto pistorasiasta ja pidä uunin luukku kiinni, jotta mahdolliset liekit tukahtuvat.
- Älä ylikypsennä ruokaa.
- Älä käytä uunin sisätilaa minkäänlaiseen säilytykseen. Älä säilytä uunin sisällä leipää, keksejä tai vastaavia.
- Poista metallilankaa sisältävät sulkimet ja metallikahvat paperisista tai muovisista astioista/pusseista ennen uuniin laittamista.
- Asenna tai sijoita tämä uuni vain annettujen asennusohjeiden mukaisesti.
- Älä kuumenna mikroaaltouunissa kuorimattomia tai kovaksi keitettyjä kananmunia, koska ne voivat räjähtää vielä mikroaaltokuumenuksen päätyttyäkin.
- Tämä laite on tarkoitettu käytettäväksi kotitalouksissa ja vastaavissa käyttökohteissa, kuten:
 - henkilökunnan keittiöissä kaupoissa, toimistoissa ja muissa työympäristöissä
 - asiakkaiden käyttöön hotelleissa, motelleissa ja muissa asumistyyppisissä ympäristöissä
 - maataloissa
 - majoitusympäristöissä.

- Jos laitteen virtajohto on vaurioitunut, sen saa vaaratilanteiden välttämiseksi vaihtaa ainoastaan valmistaja, valmistajan valtuutettu huoltoedustaja tai muu pätevä henkilö.
- Älä säilytä äläkä käytä tätä laitetta ulkona.
- Älä käytä tätä uunia veden lähellä, kosteassa kellarissa tai uima-altaan lähellä.
- Kosketettavissa olevat pinnat voivat olla kuumia laitteen ollessa toiminnassa. Pinnat voivat kuumentua käytön aikana. Pidä johto etäällä lämmenneestä pinnasta äläkä peitä uunin ilmanvaihtoaukkoja.
- Varmista, ettei johto roiku pöydän tai keittiötason reunan yli.
- Jos uunia ei puhdisteta säännöllisesti, sen pinta saattaa vioittua, mikä voi lyhentää laitteen käyttöikää ja aiheuttaa vaaratilanteita.
- Sekoita tai ravista tuttipullojen ja vauvanruokapurkkien sisältö, ja tarkista lämpötila ennen syöttämistä palovammojen välttämiseksi.
- Jos kuumennat mikroaaltouunissa juomia, ne saattavat kiehua vielä kuumennuksen loputtuakin voimakkaasti. Käsittele siksi kuumennusastiaa varovasti.
- Tätä laitetta ei ole tarkoitettu sellaisten henkilöiden (mukaan lukien lapset) käyttöön, joiden fyysinen tai henkinen toimintakyky on rajoittunut tai joilla ei ole kokemusta tai tietoa laitteen käytöstä, ellei heidän turvallisuudestaan vastuussa oleva henkilö valvo heitä tai ohjaa heitä laitteen käytössä.

- Valvo, etteivät lapset leiki laitteella.
- Laitteita ei ole tarkoitettu ohjattavaksi ulkoisilla ajastimilla tai erillisellä kauko-ohjausjärjestelmällä.
- Osat, joihin pääsee käsiksi, voivat kuumentua käytön aikana. Pienet lapset on pidettävä poissa laitteen lähetyviltä.
- Höyrypuhdistinta ei saa käyttää.
- Laite kuumenee käytön aikana. Vältä koskettamasta uunin sisäosassa olevia lämmityselementtejä.
- Käytä vain tälle uunille suositeltua lämpötila-anturia (koskee uuneja, joissa on mahdollisuus käyttää lämpötila-anturia).
- **VAROITUS:** Laite sekä sen osat, joihin pääsee käsiksi, kuumenevat käytön aikana. Vältä koskettamasta lämmityselementtejä. Alle 8-vuotiaat lapset eivät saa koskea laitteeseen, ellei heitä valvota jatkuvasti.
- Mikroaaltouunia käytettäessä koristeoven on oltava auki (koskee uuneja, joissa on koristeovi).
- Säilytyslaatikon pinta saattaa kuumentua.
- Mikroaaltouuni on tarkoitettu ruokien ja juomien lämmittämiseen. Jos siinä kuivataan ruokaa tai vaatteita tai kuumennetaan lämpötyynyjä, tohveleita, sieniä, märkiä vaatteita tai vastaavia, seurauksena voi olla loukkaantumisia, esineiden syttyminen tai tulipalo.

- Laitetta ei saa puhdistaa höyrypuhdistimella.
- Älä siirrä pyörivää alustaa paikaltaan poistaessasi astioita laitteesta.
- Ylikuumenemisen välttämiseksi laitetta ei saa asentaa koristeoven taakse.
- **VAROITUS:** Kun laitetta käytetään yhdistelmätoiminnolla, lapset saavat käyttää uunia vain aikuisten valvonnassa korkeiden lämpötilojen takia.

LUE ERILLISET TURVALLISUUSOHJEET ENNEN KÄYTTÖÄ JA SÄILYTÄ NE MYÖHEMPÄÄ TARVETTA VARTEN

LOUKKAANTUMISRISKIN PIENENTÄMISEKSI ASENNUKSEN MAADOITTAMINEN

VAARA

Sähköiskun vaara

Joihinkin laitteen sisäisiin osiin koskettaminen voi aiheuttaa vakavan loukkaantumisen tai kuoleman. Älä pura tätä laitetta.

VAROITUS

Sähköiskun vaara Virheellinen

maadoituksen käyttö voi aiheuttaa sähköiskun.

Älä liitä laitetta pistorasiaan ennen kuin se on asennettu ja maadoitettu oikein.

Tämä laite on maadoitettava. Oikosulun sattuessa maadoitus pienentää sähköiskun vaaraa antamalla pakojohton sähkövirralle.

Tässä laitteessa on virtajohto, jossa on maadoitusjohto ja maadoituspistotulppa. Pistotulppa on liitettävä pistorasiaan, joka on asennettu ja maadoitettu oikein.

Ota yhteys pätevään sähköasentajaan tai huoltoedustajaan, jos sinulle jää maadoitusohjeisiin

liittyviä epäselvyyksiä tai jos et ole varma laitteen asianmukaisesta maadoittamisesta. Jos jatkojohtoa on käytettävä, käytä ainoastaan kolmijohtimista jatkojohtoa.

1. Mukana toimitetaan lyhyt virtajohto johtoon sotkeutumisen tai kompastumisen vaaran vähentämiseksi.

2. Jos käytetään pitkää johtoa tai jatkojohtoa:

- 1) Johtoon tai jatkojohtoon merkityn nimellisjännitteen on oltava vähintään yhtä suuri kuin laitteen nimellisjännite.
- 2) Jatkojohdon on oltava kolmijohtiminen maadoitusjohto.
- 3) Pitkä johto on asetettava siten, että se ei roiku työtason tai pöytälevyn yli, josta lapset voivat vetää sen päälleen tai vahingossa kompastua siihen.

PUHDISTUS

Varmista, että laite on irrotettu pistorasiasta.

- Puhdista uunin sisäpuoli käytön jälkeen kevyesti kostutetulla pyyhkeellä.
- Puhdista lisävarusteet tavalliseen tapaan saippuavedellä.
- Luukun kehys ja tiiviste sekä niiden lähellä olevat osat on puhdistettava huolellisesti kostealla liinalla, kun ne ovat likaisia.
- Älä käytä hankaavia puhdistusaineita tai kovia metallikaapimia uunin luukun lasin puhdistamiseen, koska ne voivat naarmuttaa lasin pintaa ja aiheuttaa siihen säröjä.
- Puhdistusvinkki – uunitilan likaisten seinämien puhdistuksen helpottamiseksi: Aseta sitruunanpuolikas kulhoon, lisää 300 ml vettä ja kuumenna mikroaaltouunin maksimiteholla 10 minuutin ajan. Pyyhi uuni puhtaaksi kuivalla ja pehmeällä liinalla.

HUOMIO

Loukkaantumisen vaara

On vaarallista antaa muun kuin valtuutetun huoltohenkilön suorittaviksi huolto- tai korjaustöitä, joihin liittyy mikroaaltoenergialle altistumiselta suojaavan suojan poistaminen.

Katso ohjeet ”Mikroaaltouuniin sopivat materiaalit” tai ”Mikroaaltouunissa vältettävät materiaalit” vältettävät materiaalit.”

Jotkin ei-metalliset astiat eivät välttämättä ole turvallisia mikroaaltouunikäytössä. Jos et ole varma, voit testata kyseisen astian alla kuvatun menettelyn mukaisesti.

Astiatesti:

- Laita mikroaaltouunin kestävään astiaan 1 lasillinen kylmää vettä (250 ml) sekä kyseinen astia.
- Käytä täydellä teholla 1 minuutin ajan.
- Tunnustele astiaa varovasti. Jos tyhjä astia on lämmin, älä käytä sitä mikroaaltouunissa.
- Älä ylitä 1 minuutin käyttöaika.

Mikroaaltouuniin sopivat materiaalit

Astiat	Huomautukset
Ruskistusastia	Noudata valmistajan ohjeita. Ruskistusastian pohjan on oltava vähintään 5 mm pyörivän alustan yläpuolella. Virheellinen käyttö saattaa rikkoa pyörivän alustan.
Ruokailuastiat	Ainoastaan mikroaaltouuniin kestävä. Noudata valmistajan ohjeita. Älä käytä halkeilleita tai kolhiintuneita astioita.
Lasipurkit	Poista aina kansi. Käytä vain ruoan lämmittämiseen kevyesti. Useimmat lasipurkit eivät kestä kuumuutta ja voivat rikkoutua.
Lasituotteet	Vain kuumuutta kestävät, uunissa käytettäväksi tarkoitetut lasituotteet. Varmista, ettei lasiastiassa ole metallireunusta. Älä käytä halkeilleita tai kolhiintuneita astioita.
Paistopussit	Noudata valmistajan ohjeita. Älä sulje metallisulkimella. Tee viiltoja, jotta höyry pääsee ulos.
Paperilautaset ja -kupit	Käytä ainoastaan lyhytaikaiseen kypsennykseen/lämmittämiseen. Älä jätä uunia valvomatta kuumentamisen ajaksi.
Paperipyhkeet	Käytä ruoan peittämiseen kuumennettaessa ja rasvan imeyttämiseen. Käytä ainoastaan lyhytaikaiseen kuumentamiseen ja valvo samalla.
Leivinpaperi	Käytä suojaamaan roiskeilta tai kääreenä höyrystämisessä.
Muovi	Ainoastaan mikroaaltouuniin kestävä. Noudata valmistajan ohjeita. Siinä tulee olla merkintä ”Mikroaaltouuniin kestävä”. Jotkin muoviasiat pehmenevät, kun niiden sisällä oleva ruoka kuumenee. ”Kiehutuspusseihin” ja tiiviisti suljettuihin muovipusseihin on tehtävä viiltoja, reikiä tai aukkoja pakkaukseen merkityllä tavalla.
Muovikelmu	Ainoastaan mikroaaltouuniin kestävä. Käytä ruoan suojaamiseen kypsennyksen aikana kosteuden säilyttämiseksi. Älä anna muovikelmun koskettaa ruokaa.
Lämpömittarit	Ainoastaan mikroaaltouuniin kestävät (liha- ja sokerilämpömittarit).
Voipaperi	Käytä suojaamaan roiskeilta ja kosteuden säilyttämiseen.

Mikroaaltouunissa vältettävät materiaalit

Astiat	Huomautukset
Alumiinivuoka	Voi aiheuttaa valokaaren. Laita ruoka mikroaaltouunin kestävään astiaan.
Pahvikotelo metallipidikkeellä	Voi aiheuttaa valokaaren. Siirrä ruoka mikroaaltouunin kestävään astiaan.
Metalliset tai metallireunaiset astiat	Metalli estää mikroaaltoenergian pääsyn ruokaan. Metallireunus voi aiheuttaa valokaaren.
Metalliset kiinnikkeet	Voivat aiheuttaa valokaaren ja mahdollisen tulipalon uunin sisällä.
Paperipussit	Voivat aiheuttaa tulipalon uunissa.
Vaahtomuovi	Vaahtomuovi voi sulaa tai saastuttaa sisällä olevan nesteen korkeassa lämpötilassa.
Puu	Puu kuivuu, kun sitä käytetään mikroaaltouunissa, ja se voi haljeta tai halkeilla.

UUNIN OSIEN JA VARUSTEIDEN NIMET

(Jos laitteen ja tämän käyttöohjeen kuvien välillä on eroja, tuote on ensisijainen.)

Ota uuni ja kaikki materiaalit ulos pakkauslaatikosta ja ota materiaalit pois uunin sisältä. Uunin mukana toimitetaan seuraavat varusteet:



Lasialusta



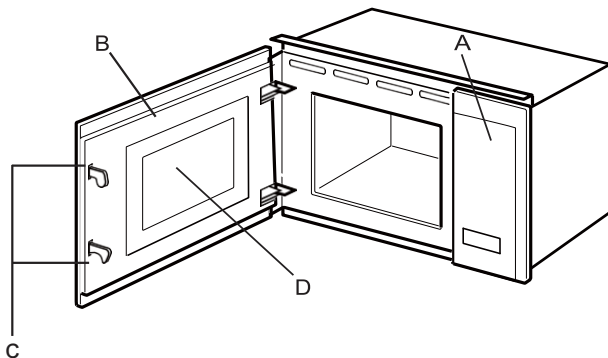
Pyörivän alustan tuki



Käyttöopas



Pyörivän alustan akseli

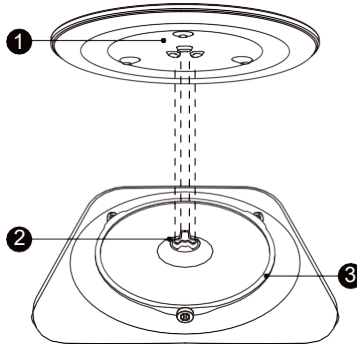


A) Ohjauspaneeli
B) Uunin luukku

C) Turvalukitusmekanismi
D) Uunin ikkuna

PYÖRIVÄN ALUSTAN

Uunin sisäosien puhdistaminen ja pyörivän alustan paikalleen asettaminen. Varmista uusien asennusten osalta, että kaikki pakkausmateriaalit ja kuljetusteipit on poistettu pyörivän alustan akselistä. Ennen kuin käytät laitetta ruoan valmistamiseen ensimmäistä kertaa, sinun on laitettava pyörivä alusta paikalleen asianmukaisesti. Uunin sisätilat ja lisävarusteet on puhdistettava.



Pyörivän alustan asettaminen paikalleen:


1. Aseta pyörivän alustan tuki ③ uunin sisätilan syvennykseen.
2. Aseta lasialusta ① pyörivän alustan tukeen ③. Aseta keskellä lasialustan pohjaa oleva korotettu, kaareva osa akselin kolmen kannattimen väliin. Varmista, että lasialusta ① kiinnittyy pyörivän alustan akseliin ② keskelle uunin sisäpohjaa. Akselin rullien tulisi mahtua alustan pohjassa olevaan uraan.

Huomautus:

1. Älä koskaan käytä laitetta ilman pyörivää alustaa. Varmista, että se on kunnolla paikallaan. Pyörivä alusta voi pyöriä myötä- tai vastapäivään.
2. Älä koskaan aseta lasialustaa ylösalaisin. Lasialustan liikettä ei saa koskaan rajoittaa.
3. Kypsennyksen aikana on aina käytettävä sekä lasialustaa että pyörivän alustan tukea.
4. Kaikki elintarvikkeet ja elintarvikeastiat tulee aina asettaa lasialustalle kypsennystä varten.
5. Älä koskaan rajoita pyörivän alustan liikettä.
6. Jos lasialusta tai pyörivän alustan tuki halkeaa tai rikkoutuu, ota yhteyttä lähimpään valtuutettuun huoltoliikkeeseen.



 Mikroaalto

 Grilli-/yhdistelmätoiminto

 Painosulatus

 Aikasulatus

 Keittiöajastin/kello

 pause | stop Pysäytä/Tyhjennä

 Käynnistä/+30sek/Vahvista
start

Tämä mikroaaltouuni säätää kypsennysparametrit hyödyntämällä nykyaikaista elektronista ohjausta, jotta parametrit vastaisivat paremmin ruoanlaittotarpeitasi.

1. Kellon asetus

Kun mikroaaltouunin virta kytketään, uunin näytössä näkyy "0:00" ja äänimerkki kuuluu kerran. Uuni siirtyy odotustilaan.

- 1) Paina "Keittiöajastin/kello"-näppäintä kaksi kertaa, niin tunnint alkavat vilkkua.
- 2) Paina "Lai" ja säädä tuntien arvo alueella 0–23.
- 3) Vahvasta painamalla "Keittiöajastin/kello"-näppäintä, jolloin minuutit alkavat vilkkua.
- 4) Käännä "Lai" ja säädä minuuttien arvo alueella 0–59.
- 5) Viimeistele kellonajan asetus painamalla "Keittiöajastin/kello"-näppäintä. ":" alkaa vilkkua näytössä. Kellonaika tulee näkyviin.

Huomautus:

Jos kellonaikaa ei ole asetettu, kello ei toimi, kun laitteen virta kytketään.

2. Mikroaaltouuni Kypsennys

- 1) Paina "Mikroaalto"-näppäintä kerran. "P100" tulee näkyviin.
- 2) Paina "Mikroaalto"-näppäintä toistuvasti tai paina "Lai" ja valitse mikroaaltotoiminnon teho. Näyttöön tulee järjestyksessä "P100", "P80", "P50", "P30" ja "P10".
- 3) Vahvasta asetus painamalla "Käynnistä/+30sek/Vahvista"-näppäintä.
- 4) Paina "Lai" ja säädä kypsennysaikaa. (Enimmäiskypsennysaika on 95 minuuttia.)
- 5) Aloita kypsennys painamalla "Käynnistä/+30sek/Vahvista"-näppäintä.

HUOMAUTUS:

ajan säätövaiheet ovat seuraavat

0–1 min: 5 sekuntia

1–5 min: 10 sekuntia

5–10 min: 30 sekuntia

10–30 min: 1 minuutti

30–95 min: 5 minuuttia

Mikroaaltotehokaavio

Mikroaaltoteho	Korkea	Korkea keskitaso	Keskitaso	Alhainen keskitaso	Alhainen
Näyttö	P100	P80	P50	P30	P10

3. Grilli- tai yhdistelmätoiminnolla

Paina "Grilli-/yhdistelmätoiminto"-näppäintä kerran. Näyttöön tulee "G". Paina sitten "Grilli-/yhdistelmätoiminto"-näppäintä toistuvasti tai paina "□" tai "□" ja valitse haluamasi teho. Näyttöön tulee "G", "C-1" tai "C-2". Vahvista teho painamalla "Käynnistä/+30sek/Vahvista"-näppäintä. Paina "□" tai "□" ja aseta kypsennysaika. (Enimmäiskypsennysaika on 95 minuuttia.)

Aloita kypsennys painamalla "Käynnistä/+30sek/Vahvista"-näppäintä uudelleen. Esimerkki: Jos haluat käyttää 55 % mikroaaltotehoa ja 45 % grillitehoa (C-1) ja kypsentää 10 minuutin ajan, voit käyttää uunia seuraavien vaiheiden mukaisesti.

- 1) Paina "Grilli-/yhdistelmätoiminto"-näppäintä kerran. Näyttöön tulee "G".
- 2) Painele "Grilli-/yhdistelmätoiminto"-näppäintä, kunnes näytössä näkyy "C-1".
- 3) Vahvista valinta painamalla "Käynnistä/+30sek/Vahvista"-näppäintä.
- 4) Paina "□" tai "□" ja säädä kypsennysaikaa, kunnes uunin näytössä näkyy "10:00".
- 5) Aloita kypsennys painamalla "Käynnistä/+30sek/Vahvista"-näppäintä.

Yhdistelmätehoa koskevat ohjeet:

Ohjelma	Näyttö	Mikroaaltoteho	Grilliteho
Grilli	G	0 %	100 %
Yhdistelmä 1	C-1	55 %	45 %
Yhdistelmä 2	C-2	36 %	64 %

Huomautus:

Kun puolet grillausajasta on kulunut, uuni antaa kaksi äänimerkkiä. Tämä on normaalia. Jotta saisit paremman tehon ruoan grillaamiseen, käännä ruoka, sulje luukku ja paina sitten "Käynnistä/+30sek/Vahvista"-näppäintä, niin kypsennys jatkuu. Jos mitään ei tehdä, uuni jatkaa toimimista.

4. Sulatus painon

- 1) Paina "Painosulatus"-näppäintä kerran. Näyttöön tulee "dEF1".
- 2) Paina "□" tai "□" ja valitse ruoan paino. Painoalue on 100–2 000 g.
- 3) Aloita sulatus painamalla "Käynnistä/+30sek/Vahvista"-näppäintä.

Huomautus:

Kun puolet sulatusajasta on kulunut, uuni antaa kaksi äänimerkkiä. Tämä on normaalia. Jotta saisit paremman sulatustehon, käännä ruoka, sulje luukku ja paina sitten "Käynnistä/+30sek/Vahvista"-näppäintä, niin kypsennys jatkuu. Jos mitään ei tehdä, uuni jatkaa toimimista.

5. Sulatus ajan mukaan

- 1) Paina "Aikasulatus"-näppäintä kerran. Näyttöön tulee "dEF2".
- 2) Paina "OK" ja valitse kypsennysaika. Enimmäisaika on 95 minuuttia.
- 3) Aloita sulatus painamalla "Käynnistä/+30sek/Vahvista"-näppäintä.

Huomautus:

Kun puolet sulatusajasta on kulunut, uuni antaa kaksi äänimerkkiä. Tämä on normaalia. Jotta saisit paremman sulatustehon, käännä ruoka, sulje luukku ja paina sitten "Käynnistä/+30sek/Vahvista"-näppäintä, niin kypsennys jatkuu. Jos mitään ei tehdä, uuni jatkaa toimimista.

6. Monivaiheinen kypsennys

Voit asettaa enintään kaksi vaihetta. Jos toinen vaihe on sulatus, sen tulisi olla automaattisesti ensimmäinen vaihe. Äänimerkki kuuluu kerran kunkin vaiheen jälkeen, ja seuraava vaihe alkaa.

Huomautus:

Auto Menu -toimintoa ja pikakypsennystä ei voi asettaa toiseksi monivaiheisen kypsennyksen vaiheeksi.

Esimerkki: jos haluat sulattaa ruokaa 5 minuutin ajan ja sitten kypsentää 80 %:n mikroaaltoteholla 7 minuutin ajan, toimi seuraavasti:

- 1) Paina "Aikasulatus" -näppäintä kerran. Näyttöön tulee "dEF2".
- 2) Paina "OK" ja säädä sulatusajaksi 5 minuuttia.
- 3) Paina "Mikroaalto"-näppäintä kerran. Näyttöön tulee "P100".
- 4) Paina "Mikroaalto"-näppäintä toistuvasti, kunnes näytössä näkyy mikroaaltoteho "P80".
- 5) Vahvista valinta painamalla "Käynnistä/+30sek/Vahvista"-näppäintä.
- 6) Paina "OK" ja säädä kypsennysajaksi 7 minuuttia.
- 7) Aloita kypsennys painamalla "Käynnistä/+30sek/Vahvista"-näppäintä.

7. Keittiöajastin

- 1) Paina "Keittiöajastin/kello"-näppäintä kerran. Näyttöön tulee "00:00".
- 2) Paina "OK" ja syötä oikea ajastimen aika. (Enimmäiskypsennysaika on 95 minuuttia.)
- 3) Vahvista asetus painamalla "Käynnistä/+30sek/Vahvista"-näppäintä.
- 4) Kun aika on kulunut, laite antaa 5 äänimerkkiä. Jos kellonaika on asetettu (24 tunnin kello), kellonaika näkyy näytössä.

Huomautus:

Keittiöajastimen aika poikkeaa 24 tunnin kellosta. Keittiöajastin on ajastin.

8. Auto Menu

- 1) Paina odotustilassa "☐oistuvasti ja valitse valikko.
- 2) Paina "Käynnistä/+30sek/Vahvista"-näppäintä ja vahvista valikon valinta.
- 3) Paina "☐ai "☐ja valitse ruoan paino.
- 4) Aloita kypsennys painamalla "Käynnistä/+30sek/Vahvista"-näppäintä.

Valikkokaavio:

Valikko	Paino	Teho
Pizza	200 g	100 % (mik.)
	400 g	
Liha	250 g	100 % (mik.)
	350 g	
	450 g	
Vihannekset	200 g	100 % (mik.)
	300 g	
	400 g	
Pasta	50 g (ja 450 g kylmää vettä)	80 % (mik.)
	100 g (ja 800 g kylmää vettä)	
Peruna	200 g	100 % (mik.)
	400 g	
	600 g	
Kala	250 g	80 % (mik.)
	350 g	
	450 g	
Juomat	1 kupillinen (noin 120 ml)	100 % (mik.)
	2 kupillista (noin 240 ml)	
	3 kupillista (noin 360 ml)	
Popcorn	50 g	100 % (mik.)
	100 g	

9. Pikakypsennys

- 1) Paina odotustilassa "Käynnistä/+30sek/Vahvista"-näppäintä, kun haluat kypsentää 100 prosentin teholla 30 sekunnin ajan. Jokainen saman näppäimen painallus pidentää aikaa 30 sekunnilla. Enimmäiskypsennysaika on 95 minuuttia.
- 2) Mikroaalto-, grilli- ja yhdistelmätoiminnon aikana sekä aikaperusteisen sulatuksen aikana voit pidentää kypsennysaikaa painamalla "Käynnistä/+30sek/Vahvista"-näppäintä.
- 3) Auto Menu -toiminnon ja painoperusteisen sulatuksen aikana kypsennysaikaa ei voi pidentää painamalla "Käynnistä/+30sek/Vahvista"-näppäintä.
- 4) Paina odotustilassa "☐" ja valitse kypsennysaika. Kun olet säätänyt kypsennysajan, paina "Käynnistä/+30sek/Vahvista"-näppäintä, niin mikroaaltokypsennys alkaa 100 prosentin tehotasolla.

10. Lapsilukko-toiminto

- Lukko: Paina odotustilassa "Pysäytä/Tyhjennä"-näppäintä 3 sekunnin ajan, niin kellonaika tulee näkyviin, jos se on asetettu. Muussa tapauksessa näyttöön tulee "☐ ☐ ☐".
- Lukituksen avaaminen: Paina lukitustilassa "Pysäytä/Tyhjennä"-näppäintä 3 sekunnin ajan, niin lukitus avautuu.

11. Tiedustelutoiminto

- 1) Paina mikroaalto- tai grilli- ja yhdistelmätilassa "Mikroaalto"- tai "Grilli-/yhdistelmätoiminto"-näppäintä, niin valittuna oleva teho näkyy näytössä 3 sekunnin ajan.
- 2) Jos kellonaika on asetettu, voit katsoa kellonajan painamalla kypsennystilan aikana "Keittiöajastin/kello"-näppäintä. Aika näkyy näytössä 3 sekunnin ajan.

12. Määrittäminen

- 1) Jos luukku avataan kypsennyksen aikana, voit jatkaa kypsennystä sulkemalla luukun ja painamalla sitten "Käynnistä/+30sek/Vahvista"-näppäintä.
- 2) Kun kypsennysohjelma on asetettu eikä "Käynnistä/+30sek/Vahvista"-näppäintä paineta 1 minuutin sisällä, kellonaika tulee näkyviin ja asetukset peruuntuvat.
- 3) Äänimerkki kuuluu kerran, kun näppäintä painetaan onnistuneesti. Jos painallus ei onnistu, laite ei vastaa.

Asennus ja liitäntä

Asennus ja liitäntä

- Tämä laite on tarkoitettu vain kotitalouskäyttöön.
- Tämä uuni on tarkoitettu vain kalusteisiin asennettavaksi. Sitä ei ole tarkoitettu käytettäväksi työtason päällä tai kaapin sisällä.
- Noudata erillisiä asennusohjeita.
- Laite voidaan asentaa 60 cm leveään, seinään kiinnitettävään kaappiin.
- Laitteessa on pistotulppa, joka tulee liittää vain asianmukaisesti asennettuun maadoitettuun pistorasiaan.
- Verkkojännitteen on vastattava arvokilvessä ilmoitettua jännitettä.
- Pistorasia on asennettava ja liitäntäkaapeli on vaihdettava vain pätevän sähköasentajan toimesta. Jos pistotulppaan ei enää pääse käsiksi asennuksen jälkeen, asennuspaikalla on oltava kaikinapainen virtakytkin, jonka kosketinväli on vähintään 3 mm.
- Sovittimia, kytkentärimoja ja jatkojohtoja ei saa käyttää. Ylikuormitus voi aiheuttaa tulipalovaaran.

Kosketettavissa oleva pinta voi olla kuuma käytön aikana.



Tärkeää: Sähköliittäminen

Laitteessa on pistotulppa, joka tulee liittää vain asianmukaisesti asennettuun maadoitettuun pistorasiaan. Pistorasian saa asentaa ja liitäntäkaapelin saa vaihtaa vain pätevä sähköasentaja, joka noudattaa asiaa koskevia määräyksiä. Jos pistotulppaan ei enää pääse käsiksi asennuksen jälkeen, asennuspaikalla on oltava kaikinapainen virtakytkin, jonka kosketinväli on vähintään 3 mm. Asennuksessa on varmistettava koskettimien suojaus.

Kiinteästi asennettavat yksiköt

Asennuskaapissa ei saa olla takapaneelia laitteen takana. Pienen asennuskorkeus: 850 mm.

Ilmanvaihto- ja ilmanottoaukkoja ei saa peittää.

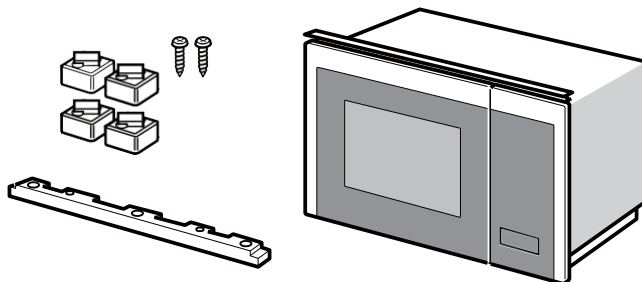
Laitetta ei saa käyttää työtason alapuolella, eikä laitteen asennuspaikan yläpuolella oleville pinnoille saa tulla roiskeita astioista.

Laite seinään kiinnitettyssä yksikössä – Kuva 1A

Laite korkeassa yksikössä – Kuva 1B

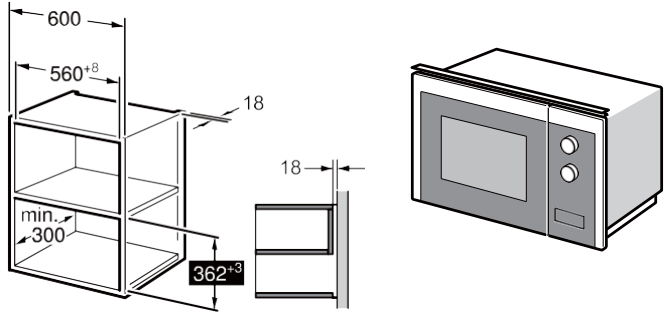
Uunin asennus – Kuva 2

Huomautus: Varmista, ettei virtajohto jää jumiin tai kierry.

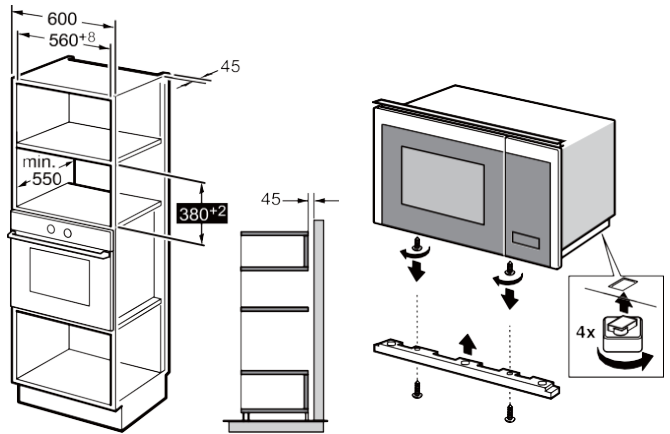


1

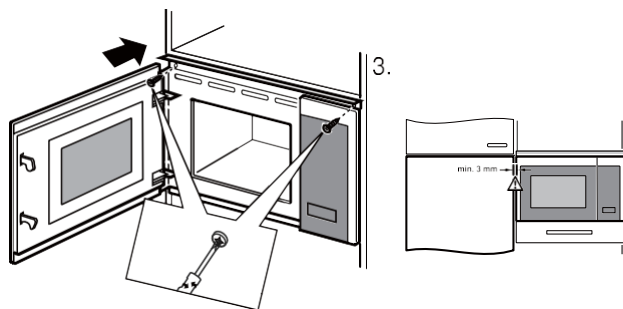
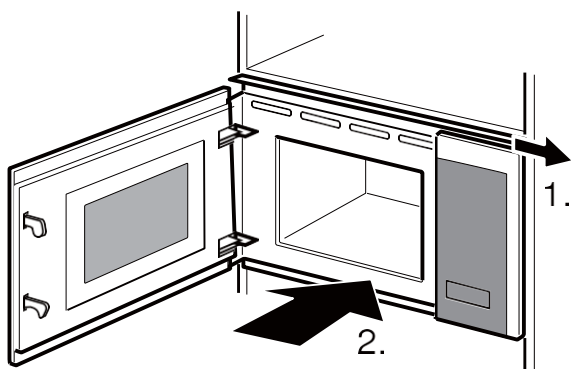
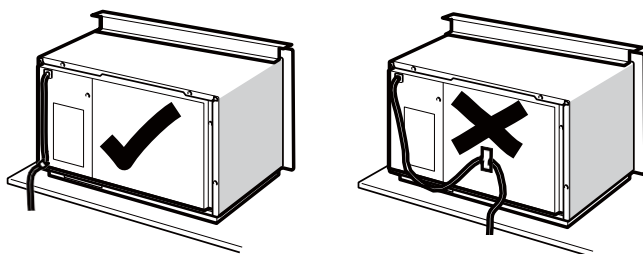
A



B



2



Tekniset tiedot

Malli.....	BM201SG3BG
Nimellisjännite.....	230 V~ 50 Hz
Nimellinen ottoteho (mikroaallot).....	1 270 W
Nimellinen antoteho (mikroaallot).....	800 W
Nimellinen ottoteho (grilli).....	1 000 W

Normaali	
Mikroaaltouuni häiritsee TV-vastaanottoa	Mikroaaltouuni voi aiheuttaa häiriöitä radion ja television toiminnassa. Kyseessä on samankaltainen ilmiö kuin tehosekoittimen, pölynimurin, sähkötuulettimen ja muiden pienten sähkölaitteiden aiheuttamat häiriöt. Tämä on normaalia.
Uunin valo himmenee	Uunin valo saattaa himmentyä matalatehoisessa mikroaaltouunikypsennyksessä. Tämä on normaalia.
Höyryä kerääntyy luukkuun, ilmanvaihtoaukoista tulee kuumaa ilmaa	Kypsennyksen aikana ruoasta voi tulla höyryä. Suurin osa siitä haihtuu ilmanvaihtoaukoista. Osa saattaa kerääntyä viileään paikkaan kuten uunin luukkuun. Tämä on normaalia.
Uuni käynnistyi vahingossa, ja se on tyhjä.	Laitetta ei saa käyttää tyhjänä. Se on hyvin vaarallista.

Ongelma	Mahdollinen syy	Korjaava toimenpide
Uunia ei voi käynnistää.	(1). Virtajohto ei ole tiukasti pistorasiassa.	Irrrota johto. Kytke se sitten uudelleen 10 sekunnin kuluttua.
	(2). Sulake palaa tai johdonsuojakatkaisija laukeaa.	Vaihda sulake tai nollaa johdonsuojakatkaisija (korjauksesta vastaa ammattitaitoinen henkilöstö)
	(3). Pistorasiassa on ongelma.	Testaa pistorasiaa muilla sähkölaitteilla.
Uuni ei lämpene.	(4). Luukku ei ole kunnolla kiinni.	Sulje luukku huolellisesti.



Sähkö- ja elektroniikkalaiteromudirektiivin (WEEE) mukaan sähkö- ja elektroniikkalaiteromu on kerättävä ja käsiteltävä erikseen. Jos sinun on hävitettävä tämä tuote tulevaisuudessa, ÄLÄ hävitä sitä kotitalousjätteen mukana. Toimita tämä tuote sähkö- ja elektroniikkalaiteromun keräyspisteisiin mahdollisuuksien mukaan.

Jos tarvitset lisätietoja tai sinulla on ongelma, ota yhteyttä oman maasi Gorenje-asiakaspalveluun (puhelinnumero on ilmoitettu maailmanlaajuisessa takuulehtisessä). Jos maassasi ei ole asiakaspalvelukeskusta, ota yhteyttä paikalliseen Gorenje-jälleenmyyjään tai Gorenjen kotitalouslaitteiden huolto-osastoon.

Mahdolliset värisävyjen erot saman mallisarjan eri laitteiden tai komponenttien välillä voivat johtua eri tekijöistä, esim. eri kulmista, joista laitteita katsotaan, erivärisistä taustoista, materiaaleista ja huonevalaistuksesta.

Vain henkilökohtaiseen käyttöön!

Lisää vinkkejä ja hyödyllisiä ohjeita ruoanvalmistukseen mikroaaltouunissa ja grillissä on Internet-sivustollamme osoitteessa:

<http://www.gorenje.com>

TOIVOTTAA MUKAVIA HETKIÄ LAITTEESI SEURASSA

gorenje

Pidätämme oikeuden muuttaa käyttöohjetta, emmekä vastaa sen mahdollisesti sisältämistä virheistä.

www.gorenje.com