

إذا كنت في حاجة إلى معلومات أو إذا كان لديك مشكلة، يرجى الاتصال بمركز خدمة العملاء GORENJE في بلدكم (تجد رقم هاتفه على نشرة الضمان في جميع أنحاء العالم). إذا لم يكن هناك مركز خدمة العملاء في بلدك، راجع الموزع المحلي لـ GORENJE أو اتصل بمركز خدمة GORENJE للأجهزة المنزلية.

للاستخدام الشخصي فقط!

لمزيد من التوصيات لأغراض الطهي بالميكروويف، ونصائح مفيدة يمكن أن تجدها على شبكة الإنترنت:

<http://www.gorenje.com>

نتمنى لك الكثير من المتعة باستخدام الجهاز

جورينيه

gorenje

1. إذا كان الفرن لا يعمل على الإطلاق، إذا كان لا يظهر شيء على شاشة العرض، أو إذا كانت شاشة العرض لا تعمل:

أ تحقق للتأكد من الوصل الصحيح للجهاز في المقبس بأمان. إذا لم يكن كذلك، قم بإزالة القابض من المقبس، انتظر عشر ثواني، ثم قم بوصله مرة أخرى بشكل آمن.

ب تحقق من الفيوزات أو من القاطع الكهربائي الرئيسي . إذا كانت هذه تعمل بشكل صحيح، افحص المقبس بجهاز كهربائي آخر .

2. إذا كان فرن الميكروويف لا يعمل (لا يُصدر طاقة إشعاع):

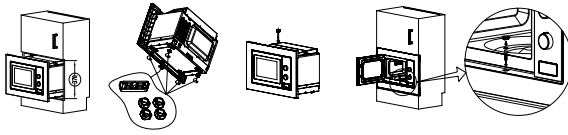
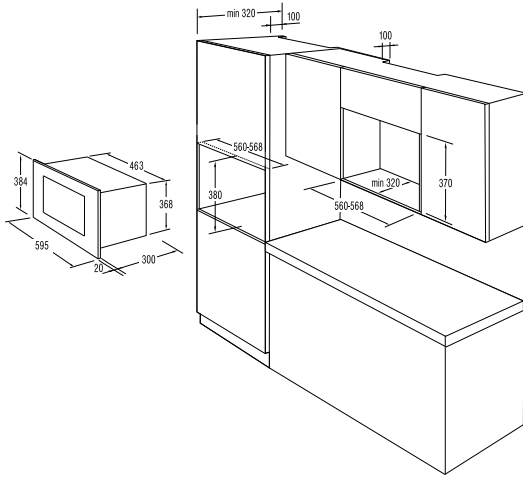
أ تحقق لمعرفة ما إذا تم ضبط المؤقت بشكل صحيح.

ب تحقق للتأكد من أنه تم إغلاق الباب بإحكام وأن نظام إحكام الإغلاق الآمن للباب يعمل بشكل صحيح . وإلا فإنه لن تندقق طاقة أشعة الميكروويف في الفرن.

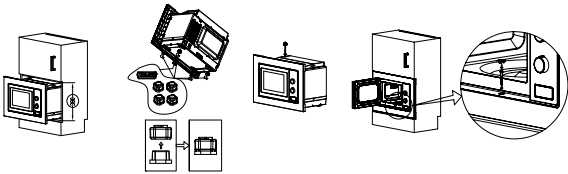
إذا لم تساعد الحلول المذكورة أعلاه، اتصل بأقرب وكيل خدمة معتمد.

الجهاز مصمّم للاستخدام المنزلي لتسخين الطعام والمشروبات ويعمل على الطاقة الكهرومغناطيسية، للاستخدام داخل المنازل فقط.

أبعاد التركيب لفرن الميكروويف (الغطس)



تركيب فرن الميكروويف



استهلاك الطاقة 230 فولت- 50 هرتز. 1050 واط
 الطاقة الكهربائية الخارجة للميكروويف 700 واط
 سخان الشوي 1000 واط
 ترددات العمل 2450 ميغاهرتز
 الأبعاد الخارجية. (العرض) 595 ملم x (الارتفاع) 384 ملم x العمق 320 ملم
 سعة الفرن 17 لتر
 الوزن الصافي بدون تغليف تقريباً 14 كغ
 مستوى الضجيج /مستوى الضوضاء / الديسيبل (Lc < 58 dB(A



هذا الجهاز معرّف بالتوافق مع التشريع الأوروبية (EC/96/2002) فيما يتعلّق بالتخلّص من الأجهزة الكهربائية والإلكترونية المستهلكة (WEEE). يعطي هذا التشريع الإطار الذي يتم بموجبه تجميع وإعادة تدوير الأجهزة القديمة والمعمول بها في جميع دول الاتحاد الأوروبي.

التشويش على الراديو

تشغيل فرن الميكروويف يسبب تشويشاً على جهاز الراديو، والتلفزيون وغيرها من الأجهزة المماثلة. في حال حدوث تداخل في الموجات تتم إزالتها باتخاذ التدابير التالية:

نظّف سطح وختم إغلاق باب الفرن.

أبعد أجهزة الراديو، التلفاز، وغيرها.. أبعد ما يمكن عن فرن الميكروويف.

استخدم هوائي مثبت بشكل صحيح لجهاز الراديو، والتلفزيون، وغيرها... للحصول على إشارة استقبال قوية.

نحتفظ بالحق لإجراء أية تغييرات

لا تؤثر على الأداء الوظيفي للجهاز.

1. تأكد من أنه تم إزالة جميع المواد المغلفة من داخل باب فرن الميكروويف.
 2. تحقق من عدم وجود أضرار مرئية في الفرن بعد إزالة التغليف عنه
مثل:
 - انحراف الباب.
 - تضرر في الباب.
 - خدوش أو ثقوب على زجاج شبك الباب وعلى شاشة العرض.
 - خدوش داخل الفرن
 إذا تم ملاحظة أي من الأضرار، لا تستخدم الفرن.
 3. يزن فرن الميكروويف حوالي 14 كغ تقريباً ويجب أن يوضع على سطح مستوي أفقي وقوي بما يكفي لتحمل هذا الوزن.
 4. يجب أن يوضع الفرن بعيداً عن درجات الحرارة المرتفعة والبخار.
 5. لا تضع أي شيء فوق سطح الميكروويف.
 6. لا تقم بإزالة بكرات تدوير القرص.
 7. كباقي الأجهزة، الإشراف الحريص ضروري عند استخدام الجهاز من قبل الأطفال.
 8. يجب أن يكون الوصول إلى المآخذ الجداري سهلاً، بحيث يمكن إزالته بسرعة في حالات الطوارئ. خلاف ذلك، يمكن وصل الجهاز إلى قاطع تبديلي وفقاً لتعليمات التوصيل بحيث يمكن فصل التيار الكهربائي على الفور. يجب توصيل الجهاز إلى مأخذ مؤرض ومثبت بشكل صحيح إلى تيار متناوب AC 230V/50HZ. تحذير: يجب أن يتم تاريض هذا الجهاز.
 9. هذا الفرن يحتاج إلى طاقة داخلية 1.2 كيلو فولت أمبير (KVA) ننصح التشاور مع مهندس الخدمة عند تثبيت الفرن.
- تحذير:** هذا الفرن محمي داخلياً بواسطة فيوز 250 فولت، و 10 أمبير.

1. أوقف تشغيل الفرن وأزل القابض من مقبض الحائط قبل التنظيف.
2. حافظ على نظافة الفرن الداخلية، عندما يتناثر الطعام أو تنسكب السوائل على جدران الفرن، امسحها بقطعة قماش مبللة. استخدام المنظفات البخاخة والكاشطة غير مفضل.
3. يجب تنظيف السطوح الخارجية بقطعة قماش مبللة . لمنع أي خلل في آلية عمل الأجزاء الداخلية للفرن ، لا يسمح بتسرب الماء داخل فتحات التهوية.
4. لا تسمح بوصول الماء إلى لوحة التحكم. نظفها بقطعة قماش ناعمة رطبة. لتنظيف لوحة التحكم لا تستخدم البخاخات أو أي منظفات كاشطة.
5. إذا تكاثف البخار داخل أو حول باب الفرن، امسحها بقطعة قماش ناعمة. هذا يمكن أن يحدث عندما يعمل الفرن تحت ظروف رطوبة عالية. وهذا لا يعني خلل في عمل الجهاز.
6. من الضروري في بعض الأحيان إزالة الصحن الزجاجي لتنظيفه. اغسله بالماء الدافئ والصابون أو في جلاية الصحن.
7. يجب تنظيف الحلقة الدوّارة والسطح السفلي من الفرن بشكل منتظم لتجنب الضوضاء المفرطة. امسح سطح الفرن السفلي ببساطة بمنظف معتدل، والماء أو بخاخ تنظيف الزجاج. يمكن غسل الحلقة الدوّارة بالماء الدافئ والصابون أو في جلاية الصحن. يتكاثف البخار خلال استخدام المايكروويف بشكل متكرر وهذا لا يؤثر على السطح السفلي الداخلي للمايكروويف أو على الحلقة الدوّارة. عند إزالة الحلقة الدوّارة من داخل الفرن للتنظيف، تأكد أنه تم إعادة وضعها بالشكل الصحيح.
8. أزل الروائح من الفرن بوضع كوب من الماء مع عصير وقشرة ليمونة حامضة في وعاء عميق للمايكروويف، شغل المايكروويف لخمس دقائق. امسحه بالكامل وجفّفه بقطعة قماش ناعمة.

لا تتخلص من الجهاز المستهلك مع النفايات المنزلية العادية، بل عوضاً عن ذلك يجب تسليمه إلى مراكز التجميع المتخصصة لإعادة تدوير الأجهزة الكهربائية والإلكترونية. بقيامك بهذا العمل تكون قد ساعدت في الحفاظ على البيئة.



- 40% للطهي بالميكروويف، و 60% للطهي بالشواية.
يُستخدم للبودنغ (الكاسترد) والعجة، والبطاطا المطهية والدجاج.
لنفترض أنك تريد ضبط العمل المشترك 3 والطهي لمدة 25 دقيقة. افتح الباب وضع الطعام في الفرن، وأغلقه.
1. اضبط مستوى الطاقة بتدوير مقبض التحكم بطاقة الطهي إلى العمل المشترك 3 . COMB
 2. اضبط الوقت بتدوير مقبض المؤقت إلى 25 دقيقة. ستضيء لمبة الفرن.

ملاحظة: سيعمل الميكروويف خلال المدة المضبوطة. ستُسمع إشارة صوتية عند انتهاء الوقت. يمكنك تغيير مدة الطهي عندما ترغب.

- الطهي بالشواية مفيد بشكل خاص لشرائح اللحم الرقيقة، شرائح اللحم، قطع اللحم، الكباب ونقانق قطع الدجاج. وهي مناسبة أيضاً للسندويشات الساخنة وأطباق الغرتان.
- على سبيل المثال. لنفترض أنك تريد الشوي لمدة 12 دقيقة. افتح الباب وضع الطعام في الفرن، وأغلقه.
1. اضبط مستوى الطاقة بتدوير مقبض التحكم بطاقة الطهي إلى . GRILL
 2. اضبط الوقت بتدوير مقبض المؤقت إلى 12 دقيقة. ستضيء لمبة الفرن.

ملاحظة: سيعمل الميكروويف خلال المدة المضبوطة. ستُسمع إشارة صوتية عند انتهاء الوقت. يمكنك تغيير مدة الطهي عندما ترغب.



إيقاف الطهي

1. لإيقاف العمل مؤقتاً، افتح الباب. النتيجة: توقف عملية الطهي. مواصلة الطهي أغلق الباب.
2. لإيقاف العمل تماماً: أدر مقبض المؤقت إلى «0».

إذابة تجميد الطعام



- تتمكنك ميزة إذابة التجميد بتدوير اللحوم والدواجن والسّمك. أولاً ضع الأغذية المجمدة في الوسط وأغلق الباب.
1. قم بتدوير مقبض التحكم بطاقة الطهي إلى DEFROST.
 2. أدر مقبض المؤقت لاختيار الوقت المناسب. ستضيء لمبة الفرن.

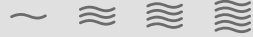
ملاحظة: سيعمل الميكروويف خلال المدة المضبوطة. ستُسمع إشارة صوتية عند انتهاء الوقت. يمكنك تغيير مدة الطهي عندما ترغب.

يُوضح الإجراء التالي كيفية طهي أو تسخين الطعام. تحقق دائماً من إعدادات الطهي قبل ترك الفرن دون مراقبة. أولاً ضع الطعام في الوسط وأغلق الباب.

1. اضبط مستوى الطاقة بتدوير مقبض التحكم بطاقة الطهي.
2. اضبط الوقت بتدوير مقبض المؤقت. ستضيء لمبة الفرن.

ملاحظة: سيعمل الميكروويف خلال المدة المضبوطة. ستُسمع إشارة صوتية عند انتهاء الوقت. يمكنك تغيير مدة الطهي عندما ترغب.

الطهي بالميكروويف



20% للطهي بالميكروويف، و 80% للطهي بالشوية.

تُستخدم للسّمك والغرتان.

لنفترض أنك تريد ضبط العمل المشترك 1 والطهي لمدة 25 دقيقة. افتح الباب وضع الطعام في الفرن، وأغلقه.

1. اضبط مستوى الطاقة بتدوير مقبض التحكم بطاقة الطهي إلى العمل المشترك 1 COMB.
2. اضبط الوقت بتدوير مقبض المؤقت إلى 25 دقيقة. ستضيء لمبة الفرن.

ملاحظة: سيعمل الميكروويف خلال المدة المضبوطة. ستُسمع إشارة صوتية عند انتهاء الوقت. يمكنك تغيير مدة الطهي عندما ترغب.

30% للطهي بالميكروويف، و 70% للطهي بالشوية.

يُستخدم للبودنغ (الكاسترد) والعجة، والبطاطا المطهية والدجاج.

لنفترض أنك تريد ضبط العمل المشترك 2 والطهي لمدة 25 دقيقة. افتح الباب وضع الطعام في الفرن، وأغلقه.

1. اضبط مستوى الطاقة بتدوير مقبض التحكم بطاقة الطهي إلى العمل المشترك 2 COMB.
2. اضبط الوقت بتدوير مقبض المؤقت إلى 25 دقيقة. ستضيء لمبة الفرن.

ملاحظة: سيعمل الميكروويف خلال المدة المضبوطة. ستُسمع إشارة صوتية عند انتهاء الوقت. يمكنك تغيير مدة الطهي عندما ترغب.

لا تحاول قلي الطعام في فرن الميكروويف.

تذكّر أن فرن الميكروويف يسخّن فقط السائل الموجود في الأواني وليس الأواني ذاتها. لذلك، على الرغم من أن غطاء الوعاء ليس ساخناً عند لمس عند إخراجها من الميكروويف ، نرجو أن تتذكر أن الطعام/السوائل داخل الإوعية ستتخلّص من الأبخرة الزائدة و/أو تتأثر سوائاً الطعام عند إزالة الغطاء كما في عملية الطهي التقليدية.

تحقق دائماً من درجة حرارة الطعام بنفسك وخاصة عند تسخين زجاجات الأطفال الرضع أو عبوات أغذية الأطفال. يُنصح بعدم استهلاك الطعام/السوائل مباشرة بعد إخراجهم من الفرن بل انتظر لدقائق قليلة وحرك الطعام/السوائل ليتم توزّع الحرارة بالتساوي.

الطعام الذي تحتوي على خليط من الدهون والماء، على سبيل المثال مكّنات الحساء ، يجب أن يبقى داخل الفرن من 30 – 60 ثانية بعد أن يتم إيقاف تشغيله. وبذلك ستسمح بتجانس الخليط ومنع إخراج الفقاعات عند وضع الملعقة في الطعام/السائل أو إضافة بعض مكعبات الحساء.

عند إعداد/طهي الطعام/السائل تذكر أن هناك بعض أصناف الطعام، مثل حلويات عيد الميلاد، المرببات واللحوم المفرومة، تسخن بسرعة كبيرة. عند تسخين أو طهي الأطعمة التي تحتوي على نسبة عالية من السكر أو الدهون لا تستخدم أوعية بلاستيكية.

قد تسخن أواني الطهي بشكل كبير بسبب انتقال الحرارة من الطعام الساخن إليها. وهذا يحدث عندما تكون الأوعية أو مقابضها مغلقة برفائق من النايلون أو مغطاة بأغطية بلاستيكية. استخدم الفوط المطبخية عند التعامل مع الأواني.

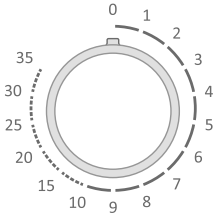
للحد من خطر الحريق في داخل الفرن:

لا تفرط بطهي الطعام. راقب الميكروويف بعناية عند وضع محتويات ورقية، وبلاستيكية، أو غيرها من المواد القابلة للاشتعال داخل الفرن لتسهيل عملية الطهي.

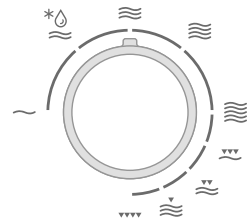
إزل المرابط المعدنية عن الأكياس قبل وضعها في الفرن.

في حال اشتعلت المواد داخل الفرن، حافظ على باب الفرن مغلقاً، وقم بإيقاف تشغيل الفرن بسحب القابس من المقبس على الحائط، أو فصل القاطع الرئيسي على لوحة الدارة الكهربائية.

1 - مقبض الموقت (0-35 دقيقة)



2 - مقبض التحكم بطاقة الطهي



1. نظام قفل الباب الآمن

2. زجاج الباب

3. الحلقة الدوّارة

4. الصحن الزجاجي

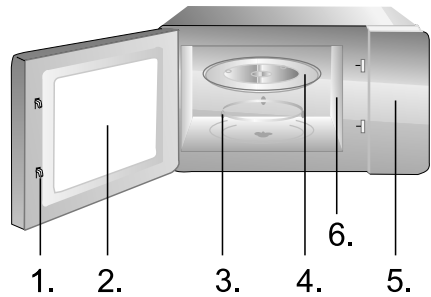
5. لوحة التحكم

6. دليل الأمواج (يرجى عدم إزالة لوحة

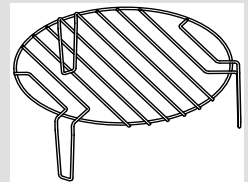
الميككا « الميككا (السيليكات): مادة

لامعة عازلة للكهرباء» التي تغطي

(دليل الأمواج)



حامل/ رف الشواية (يستخدم فقط للشوي أو
وظيفة العمل المشترك/ وضع مزدوج ويوضع
على الصحن الزجاجي



نعدد أدناه، بعض القواعد وبعض احتياطات السلامة - كما هو الحال في استخدام الأجهزة الأخرى - الواجب اتباعها لتوفير أعلى مستويات الأداء الآمن لهذا الفرن:

لا تشغّل الفرن بدون وضع الصحن الزجاجي، الإطار الحامل الدوّار، والبكرات الداعمة الدوّارة في مكانها بالشكل الصحيح.

لا تستخدم فرن الميكروويف لأية غايات أخرى إلا لتحضير الطعام، لا تحقّف الملابس، والورق أو أية أغراض أخرى داخله غير طهي الطعام. ولا تستخدمه لأهداف التعقيم.

لا تشغّل فرن الميكروويف وهو فارغ. هذا قد يؤدي إلى أضرار بالفرن. لا تستخدم الفرن لأغراض التخزين، مثل المنتجات الورقية أو كتب الطهي وغيرها.

لا تطهي أي طعام مغلف بأغشية، مثل صفار البيض، والبطاطا، وكبد الدجاج، وغيرها بدون تنقيتها بالشوكة عدة مرات .

لا تقم بإدخال أي شيء في الفتحات الموجودة على السطح الخارجي للفرن.

لا تقم في أي وقت من الأوقات بإزالة أجزاء من الفرن مثل أرجل الفرن، توصيلات، براغي وغيرها.

لا تطهي الطعام مباشرة على الصحن الزجاجي. ضع الطعام داخل/على الوعاء المناسب قبل وضعه في الفرن.

هام: لا تستخدم أواني الطبخ مثل الطناجر والمقالي وغيرها في الميكروويف الخاص بك.

لا تستخدم المقالي المعدنية أو أواني بمقابض معدنية .

لا تستخدم الأطباق المزخرفة بإطارات معدنية.

. لا تستخدم أسلاك الربط المعدنية المغلفة بالورق والمستخدمة في ربط الأكياس البلاستيكية قبل وضعها في الفرن.

لا تستخدم أطباق الميلامين في الميكروويف حيث أنها تحتوي على مواد تمتص طاقة الميكروويف. هذا يمكن أن يؤدي إلى تصدّع وتفحّم الأطباق وسوف تنطوي من سرعة الطهي.

لا تستخدم الأوعية الغير مطلية بمادة مناسبة للاستخدام في فرن الميكروويف. وكذلك لا تستخدم الأكواب المغلقة بمقابض

لا تحضّر الطعام أو الشراب في أوعية ذات فتحات ضيقة على سبيل المثال في الزجاجات لأنه يمكن أن يتصدّع خلال فترة التسخين.

لا تستخدم الموازين العادية لقياس درجة حرارة اللحم أو الحلويات.

هناك موازين خاصة متوفرة من أجل الطهي بالميكروويف. يمكن استعمالها.

يمكن استخدام أدوات المطبخ الخاصة بالميكروويف وفقاً لإرشادات المصنّع.

- تحذير: عدم تسخين السوائل أو غيرها من الأطعمة في أواني مغلقة لأنها عرضة للانفجار.
- تحذير: عندما يتم تشغيل الفرن في وضع مركب (تشغيل الفرن والشواية معاً). يجوز للأطفال استخدام الجهاز تحت إشراف شخص بالغ فقط تحسباً للحرارة العالية المتولدة في الجهاز (فقط في الموديل مع وظيفة الشوي).
- تحذير: في حال وجود أضرار، في الباب أو في أختام الباب لا تقم بتشغيل الفرن إلى حين إجراء الإصلاحات من قِبل شخص مختص .
- تحذير: إنه لمن الخطر لأحد غير الشخص المختص أن يقوم بالخدمات والإصلاحات التي تنطوي على إزالة أي غطاء يضمن الحماية من التعرض لتسرّب طاقة أشعة الميكروويف.
- تحذير: عدم تسخين السوائل أو غيرها من الأطعمة في أواني مغلقة لأنها عرضة للانفجار.
- عند تنظيف سطح الباب ، وختم إغلاق باب الفرن، وداخل الفرن، استخدم فقط المنظفات المحايدة، الصابون غير القاشط بوضعه على اسفنجة أو قطعة قماش ناعمة.
- يجب تنظيف فرن الميكروويف بانتظام وإزالة أي مواد غذائية متبقية.
- عدم المحافظة على الفرن في حالة نظيفة يؤدي إلى تدهور حالة السطح وقد تؤثر سلباً على عمر الجهاز وقد تؤدي إلى حدوث الأخطار.
- في حال تضرر كابل التوصيل ، يجب استبداله من قِبل الشركة المصنّعة أو بمركز خدمة العملاء أو من قِبل خبير فني معتمد وذلك لتفادي الأخطار.
- لا تدع كابل الكهرباء يتدلى خلال حافة الطاولة أو سطح العمل .
- لا تقم بتوصيل الجهاز إلى مفتاح توقيت خارجي أو إلى نظام التحكم عن بعد حتى لا يسبب أي خطر.
- لا تحاول تبديل لمبة الفرن بنفسك ولا تسمح لأي شخص، غير مخول من قِبل مركز صيانة جوربنيه. إذا احترقت لمبة الفرن ، قم باستشارة البائع أو أقرب مركز صيانة لجوربنيه.
- لا تستخدم المنظفات البخارية أو منظفات الضغط العالي، الأدوات الحادة، ووسائل التنظيف المسببة للتآكل، والإسفنجة الخشن ومزيل البقع لتنظيف الجهاز.

لا تلمس عناصر التدفئة أو أجهزة الطهي. لأنها تسخن أثناء العمل. ترتفع درجة حرارة السطح الداخلي للجهاز وعناصر التسخين كثيراً. خطر الحروق! لا تترك الأطفال قريباً منه.



الميكروويف تحت الجهد العالي! لا تقم بإزالة الغطاء.



- **تحذير!** قد يصبح الفرن وملحقاته ساخنة جداً أثناء الاستخدام. يجب الحرص من عدم لمس الأسطح الساخنة. يجب إبقاء الأطفال الذين تقل أعمارهم عن 8 سنوات بعيداً من الجهاز، إلا إذا تمت مراقبتهم.
- يمكن استخدام هذا الجهاز من قبل الأطفال الذين تتراوح أعمارهم بين 8 سنوات وما فوق والأشخاص الذين يعانون من ضعف القدرات الجسدية والعقلية أو عدم وجود الخبرة والمعرفة الكافية، ما لم تتم مراقبتهم أو توجيههم بكيفية استخدام الجهاز بطريقة سليمة وفهم الأخطار الناجمة والمرتبطة باستخدام هذا الجهاز. يجب الإشراف على الأطفال عند استخدام الجهاز والتأكد من عدم عبثهم بالجهاز. لا يجوز تنظيف وصيانة الجهاز من قبل الأطفال ما لم تتراوح أعمارهم بين 8 سنوات وأكثر، وأن تتم مراقبتهم.
- تأكد من عدم تمكن الأطفال الذين تقل أعمارهم عن 8 سنوات من الوصول إلى الجهاز وكابلات الكهرباء.
- **تحذير:** عندما يتم تشغيل الفرن في وضع مركب (تشغيل الفرن والشواية معاً). يجوز للأطفال استخدام الجهاز تحت إشراف شخص بالغ فقط تحسباً للحرارة العالية المتولدة في الجهاز (فقط في الموديل مع وظيفة الشوي).
- **تحذير:** في حال وجود أضرار، في الباب أو في أختام الباب لا تقم بتشغيل الفرن إلى حين إجراء الإصلاحات من قبل شخص مختص .
- **تحذير:** إنه لمن الخطر لأحد غير الشخص المختص أن يقوم بالخدمات والإصلاحات التي تنطوي على إزالة أي غطاء يضمن الحماية من التعرض لتسرب طاقة أشعة الميكروويف.

نشكرك جزيل الشكر لشرائك منتجنا.

إننا متأكدون بأنك ستجد قريباً أدلة كثيرة تمكّنك من الوثوق بمنتجاتنا. لتتمكن من استخدام الجهاز بشكل صحيح، نرفق هذا الدليل الشامل بالتعليمات.

سوف تساعدك التعليمات على سهولة التعامل مع جهازك الجديد. نرجو قراءة هذا الدليل بعناية قبل استخدام الجهاز لأول مرة.

في جميع الأحوال، نرجو تفحص الجهاز بعد إخراجه من الصندوق، للتأكد من عدم وجود أضرار ناتجة عن عملية النقل.

في حال وجود أضرار في النقل، اتصل بمندوب المبيعات المعتمد لديك أو بالمستودع الإقليمي الذي تمّ استلامك المنتج من قبله.

سوف تجد رقم الهاتف على الفاتورة أو على تقرير الاستلام.

نتمنى لك التمتع الكامل بجهازك المنزلي الجدي

الجهاز مصمّم للاستخدام المنزلي لتسخين الطعام والمشروبات ويعمل على الطاقة الكهرومغناطيسية، للاستخدام داخل المنازل فقط.

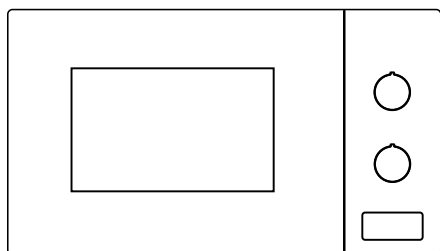


يهدف استخدام هذه التعليمات من قِبل المستخدم، تصف الجهاز واستخدامه بالشكل الصحيح والأمن. وهي مجهزة لأنواع مختلفة من الأجهزة، لذا قد تجد بعض الوظائف التي لا تنطبق على جهازك ووصفاً للملحقات التي لا يتضمنها جهازك.

تعليمات الاستخدام

gorenje

BM171E2X-XY717Z



www.gorenje.com