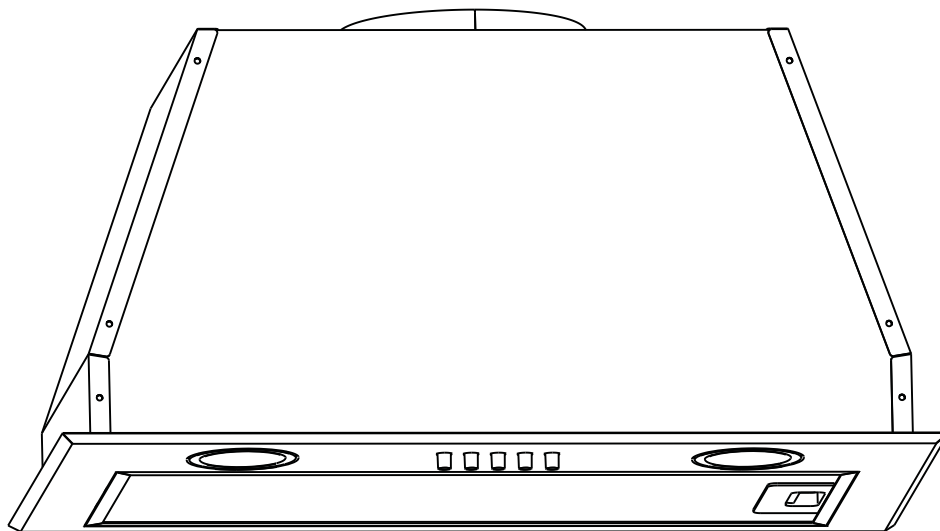


gorenje



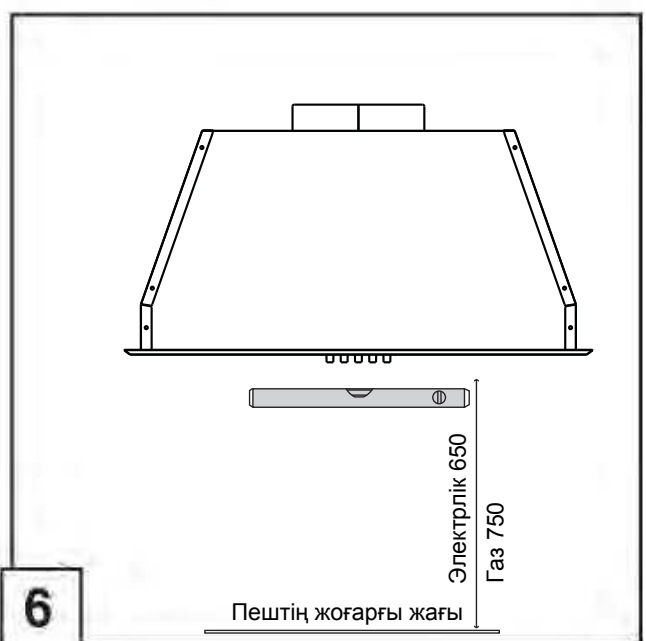
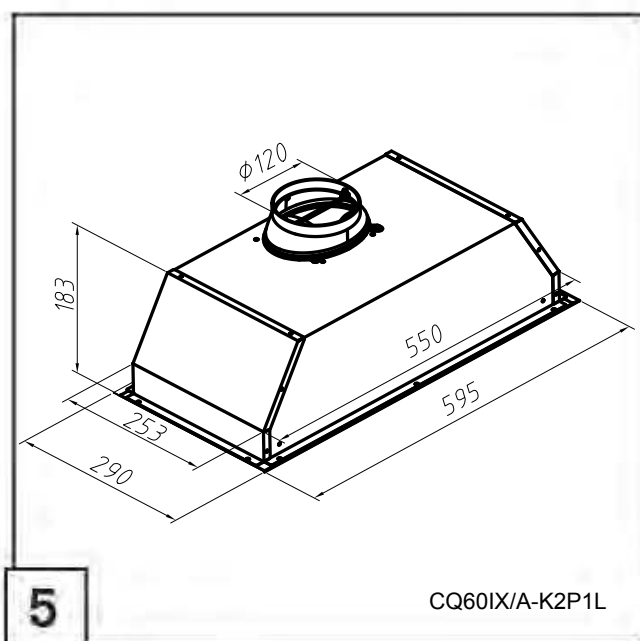
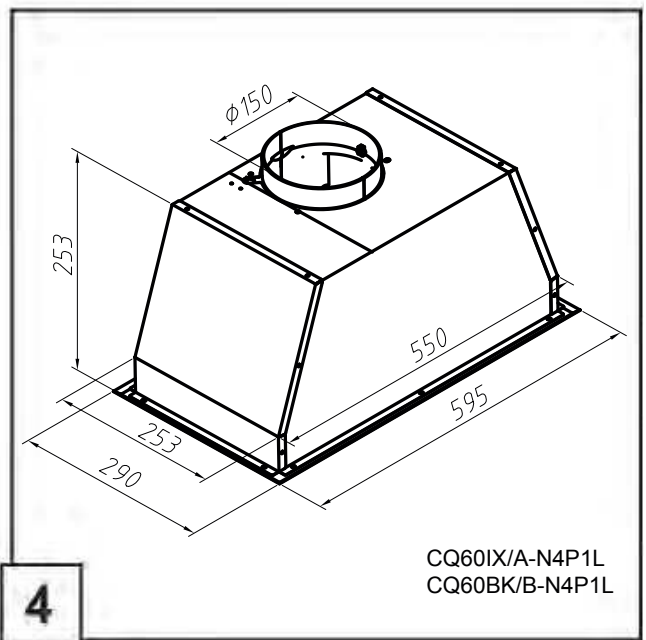
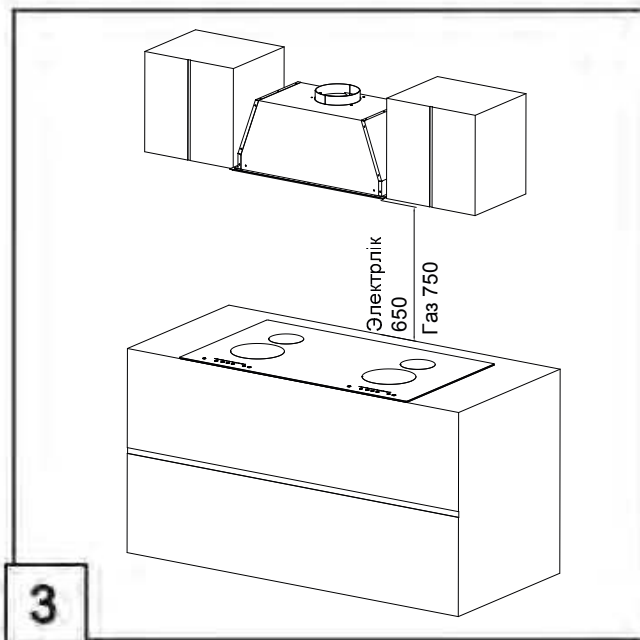
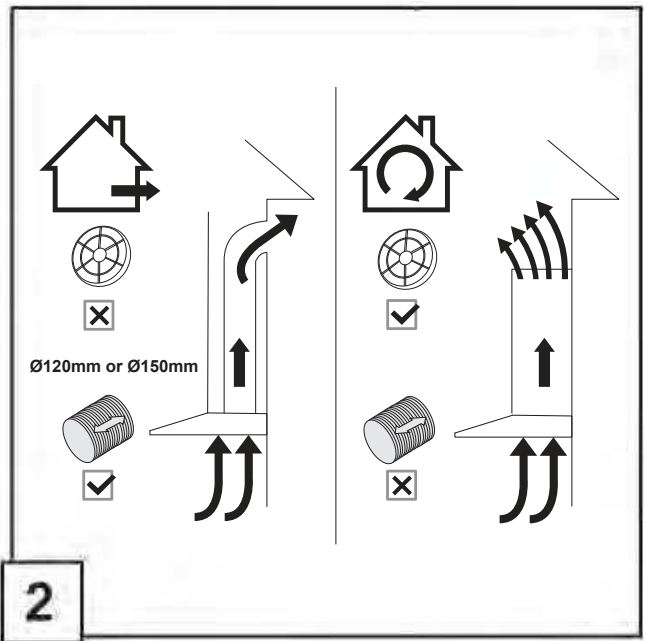
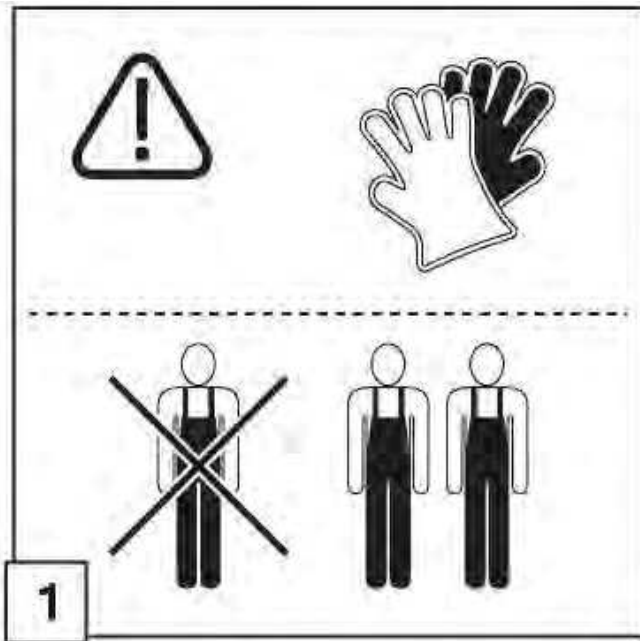
АС ҮЙ СОҒҒЫСЫ

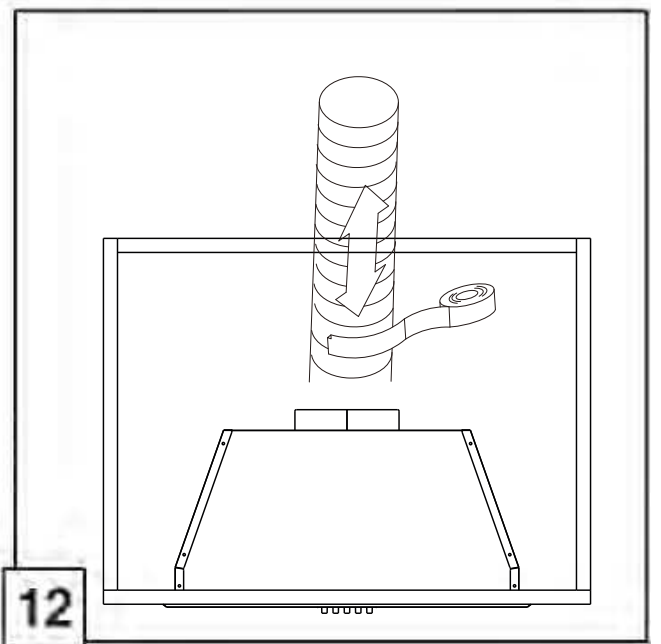
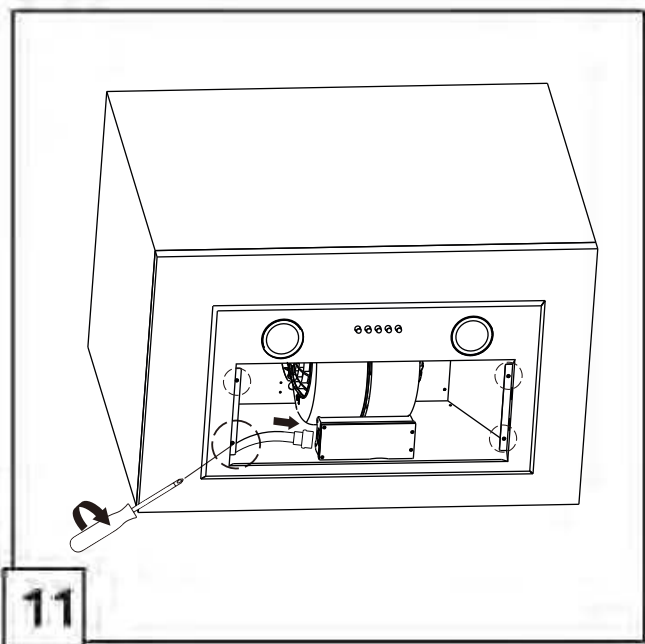
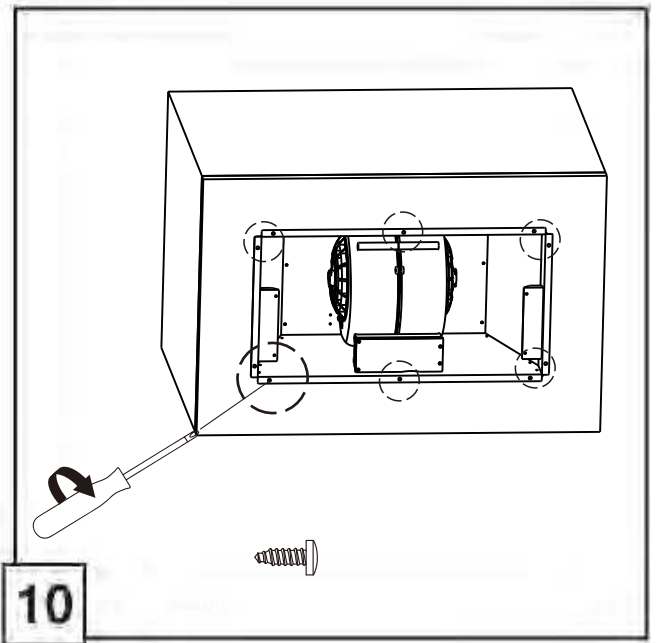
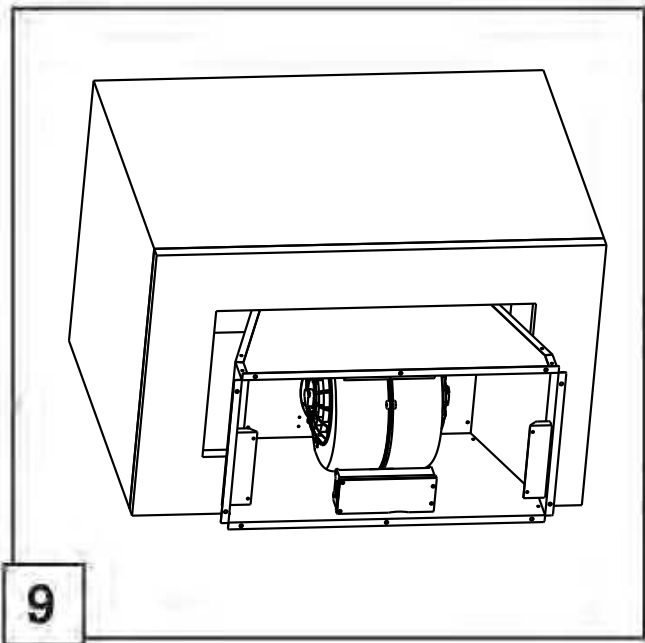
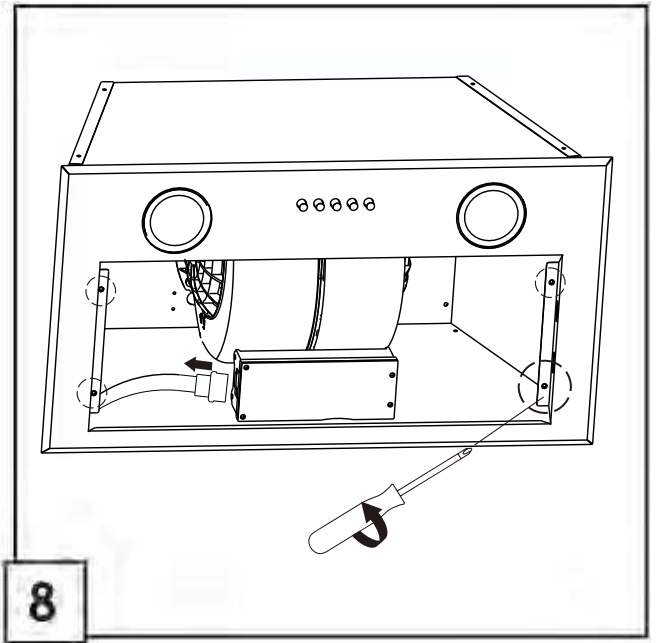
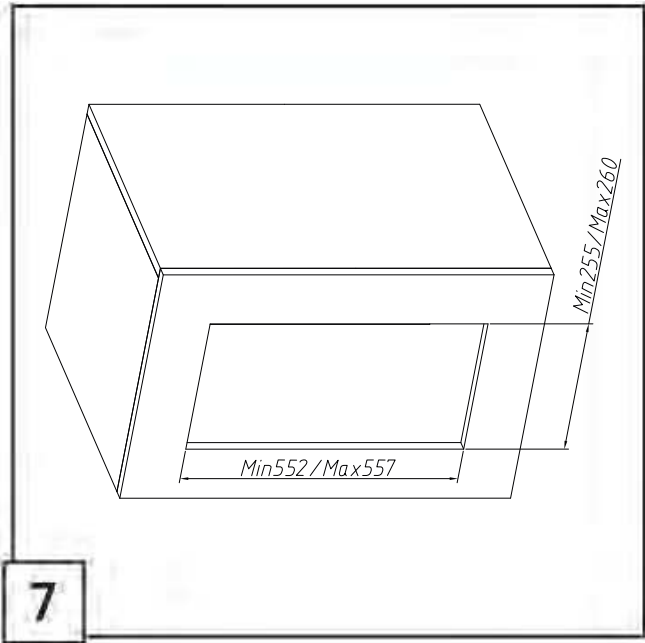
CQ60IX/A-K2P1L BH1626E4X

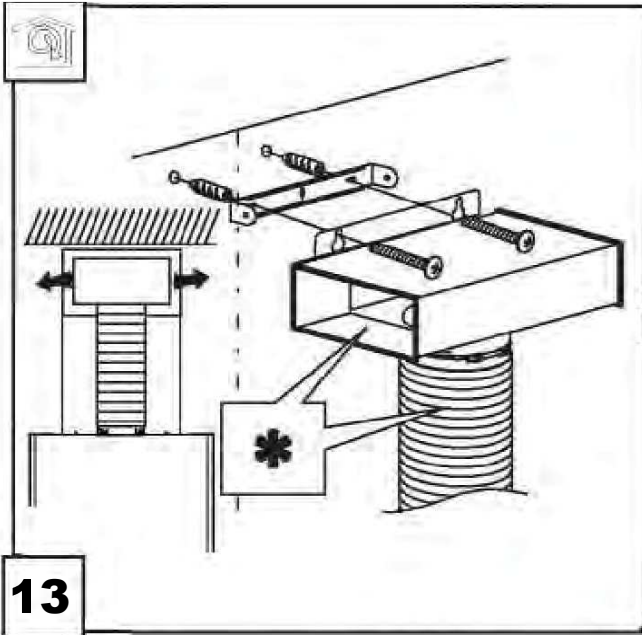
CQ60IX/A-N4P1L BH1626E6X

CQ60BK/B-N4P1L BH1626E6B

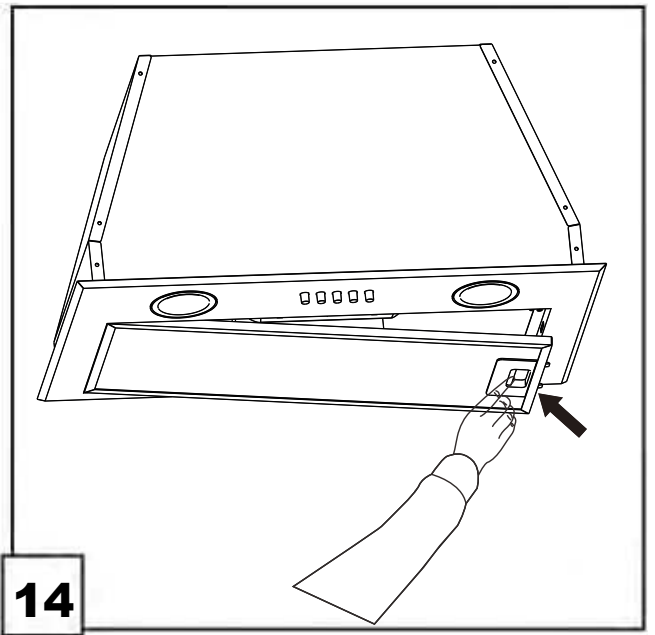
www.gorenje.com



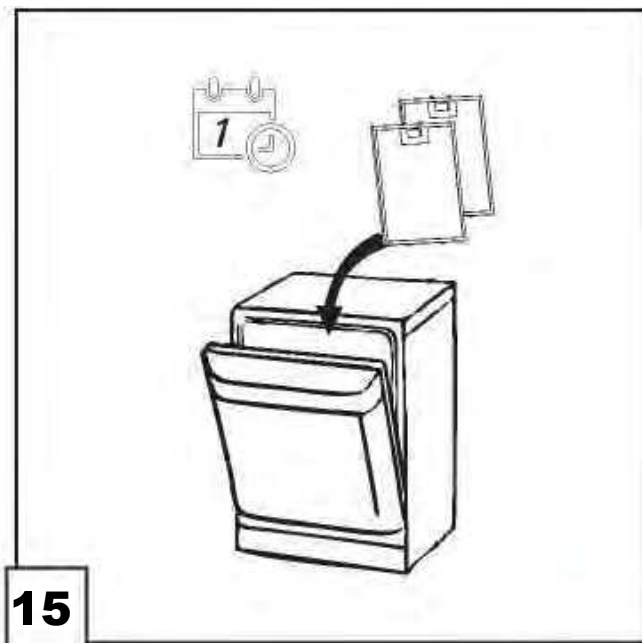




13



14



15



16



17

Осы пайдалану жөніндегі нұсқаулықта берілген нұсқауларды дәл орындаңыз! Өндіруші осы нұсқаулық нұсқауларын орындамау салдарынан туындаған қандай да бір ақауларға, залалға және өртке жауап бермейді. Ас үй сорғысы үй жағдайында тамақ дайындау кезінде пайда болатын түтін мен буды шығару үшін қолданылады.

Аспаптың сыртқы түрі осы нұсқаулықтағы суретте көрсетілген аспаптан өзгеше болуы мүмкін. Кез келген жағдайда нұсқаулықта берілген пайдалану, техникалық қызмет көрсету және монтаждау жөніндегі нұсқауларды орындаңыз.

! Қажет болған кезде нұсқаулықты болашақта қолдану үшін сақтай қойыңыз. Аспапты жаңа иегерге сату немесе беру кезінде осы нұсқаулықты да беруді ұмытпаңыз.

! Нұсқаулықты мұқият оқып шығыңыз, өйткені мұнда аспапты монтаждау, пайдалану және қауіпсіз қолдану жөніндегі маңызды ақпараттар бар.

! Сорғы жүйесінің құрылымына және оның электрлік жүйесіне кез келген өзгерістер енгізуге тыйым салынады.

! Монтаждауды бастамас бұрын аспапты бұзылулардың жоқтығына тексеріп алыңыз. Егер аспап бүлінген болса, оны кейін қарай орнатпаңыз және сатушыға жүгінізіз.

Ескертпе. «(*)» жұлдызшамен белгіленген компоненттер қосымша болып табылады және кейбір модельдермен ғана жеткізіледі. Қаласаңыз мұндай компоненттерді бөлек сатып алуға болады.



НАЗАР АУДАРЫҢЫЗ! ЕСКЕРТУ!

! Монтаждау толықтай аяқталмайынша аспапты электр желісіне жалғамаңыз.

! Тазалауды және қызмет көрсетуді бастамас бұрын сорғыны электр желісінен ажыратыңыз, шнурды розеткадан суырыңыз немесе қорек беруді өшіріңіз.

! Монтаждау және қызмет көрсету бойынша жұмыстарды орындау кезінде қорғайтын қолғап киіңіз.

! Аспапты балаларға, физикалық, қозғалу және психикалық қабілеттері шектелген адамдарға, сонымен қатар оны қолдану үшін жеткілікті тәжірибесі мен білімі жоқ адамдарға тек біреудің қарауымен немесе олардың қауіпсіздігі үшін жауап беретін тұлғаның басшылығымен қолдануға рұқсат етіледі.

! Аспап ересектердің қолдануына арналған. Балаларға аспаппен ойнауға рұқсат етпеңіз.

! Аспап ересектердің қолдануына арналған. Балаларға басқару элементтерімен және аспаптың өзімен ойнауға рұқсат етпеңіз.

! Аспапты ғимараттан тыс дымқыл жерлерге немесе аспапқа су тиюі мүмкін жерлерге, мысалы, раковинаның астына немесе оның жанына орнатпаңыз. Су тиген жағдайда аспапты табиғи тәсілмен кептіріп алыңыз.

! Егер тор дұрыс орнатылмаған болса, сорғыны қолданбаңыз.

! Тез жанатын аэрозолдарды аспапқа тікелей жақын жерлерге қолданбаңыз.

! Егер бұл жеке келісілмеген болса, сорғыны тірек жазықтығы ретінде қолдануға ҚАТАҢ тыйым салынады.

! Егер бөлмеге сорғыдан басқа газбен немесе басқа да отынмен жұмыс жасайтын аспаптар орнатылған болса, оны жеткілікті желдетуді қамтамасыз етіңіз.

! Сорғының ауасын газбен немесе басқа да отынмен жұмыс жасайтын аспаптардың желдету каналдары арқылы шығаруға болмайды.

! Сорғы астында ашық отпен дайындауға және отпен шарпуға ҚАТАҢ тыйым салынады.

! Ашық отты қолдану сүзгілердің бүлінуіне немесе жануына алып келуі мүмкін, сондықтан кез келген жағдайда мұның алдын алыңыз.

! Сорғының ауа бұру жүйесін басқа мақсаттарда, мысалы, газбен немесе басқа да отынмен жұмыс жасайтын аспаптардан шығарылған газдарды бұру үшін қолданылатын қолданыстағы желдету жүйесіне жалғауға болмайды.

! Сорғы астында ашық отпен дайындауға қатаң тыйым салынады.

! Ашық отты қолдану сүзгілердің бүлінуіне немесе жануына алып келуі мүмкін, сондықтан кез келген жағдайда ашық оттың алдын алыңыз.

! Тағамды қараусыз қуыруға тыйым салынады, өйткені май қызып кетуі және өртенуі мүмкін.

! Сорғының астында орналасқан пісіру аспабының жұмысы кезінде сорғының ашық бөліктері қызуы мүмкін.

! Түтін мен буды бұру саласындағы жергілікті уәкілетті органдардың техникалық ескертулері мен қауіпсіздік жөніндегі нұсқауларын мұқият орындаңыз.

! Аспаптың ішкі және сыртқы беттерін жүйелі түрде тазалап тұрыңыз (АЙЫНА БІР РЕТТЕН ЖИІ ЕМЕС)

! Тазалау жөніндегі нұсқаулар осы нұсқаулықтың тиісті бөлімінде берілген. **Осы пайдаланушы нұсқаулығында берілген сорғыны және сүзгілерді тазалау жөніндегі нұсқауларды орындамау өртке себеп болуы мүмкін.**

! Шамдары дұрыс орнатылмаған сорғыны қолдануға және қалдыруға тыйым салынады, өйткені бұл электр тоғынан зақым алуға алып келуі мүмкін.

! Өндіруші осы нұсқаулықта берілген нұсқауларды орындамау салдарынан туындаған қандай да бір ақауларға, залалға және өртке жауап бермейді

! ! Бұл аспап Электрлік және электронды жабдықтардың қалдықтарын қолдану туралы 2002/96/EU еуропа деректемесіне сәйкес таңбаланған. Бұйымды **кәдеге жарату** ережелерін сақтау арқылы осы сияқты қалдықтармен тиісті түрде әрекет жасамау салдарынан туындауы мүмкін қоршаған ортаға және адамдардың денсаулығына зиян келтірудің алдын ала аласыз.



Бұйымдағы немесе оның ілеспе құжаттарындағы осы символ бұл аспаптың тұрмыстық қалдықтар ретінде кәдеге жаратылмауы тиіс екендігін көрсетеді. Бұйымды одан ары кәдеге жарату үшін оны электронды және электрлік жабдықтардың тиісті орындарына тапсырған жөн. Кәдеге жарату міндетті түрде қалдықтарды кәдеге жарату жөніндегі жергілікті экологиялық нормаларға сәйкес жүргізілуі тиіс.

Мұндай бұйымдарды қолдану, жинау және кәдеге жарату жөніндегі барынша толық ақпаратты алу үшін тиісті жергілікті мемлекеттік органға, тұрмыстық қалдықтарды кәдеге жарататын қызметке немесе осы бұйымды сатып алған сатушыға хабарласуыңызды сұраймыз.

Қоршаған ортаға әсерді азайту үшін пайдалану жөніндегі ұсыныстар: дайындау процесінің басында сорғыны минималды жылдамдықпен қосып алыңыз. **Дайындау аяқталғаннан кейін сорғыны бірнеше минут қосылған күйде қалдырыңыз. Жұмыс жасау жылдамдығын түгін мен бу мөлшері көп болған жағдайда ғана көбейтіңіз. Турборежимді қажет болған кезде ғана қолданыңыз. Жағымсыз иістерді тиімді жою үшін көмір сүзгілерді (көмір сүзгіні) уақытылы ауыстырыңыз. Май сүзгілерінің (май сүзгіні) жұмыс жасау тиімділігін жоғалтпау үшін оларды жүйелі түрде ауыстырып тұрыңыз. Ауа өткізгішті шудың минималды деңгейінде сорғының барынша жоғары тиімділігі үшін осы нұсқаулықта берілген ең жоғары рұқсат етілген диаметрмен қолданыңыз.**

Орнату жөніндегі қосымша нұсқаулар

Монтаждау үшін бұйыммен бірге бір жиынтықта жеткізілетін бұрандаларды қолданыңыз. Егер бұрандалар жеткізу жиынтығына кірмейтін болса, типі сәйкес келетін бұрандаларды сатып алыңыз.

Бұранда ұзындығы ОРНАТУ бөлімінде көрсетілген мәндерге сәйкес келуі тиіс. Егер күмән туындаса, авторлық құқығы бар сервис орталыққа немесе білікті маманға жүгініңіз.

ЕСКЕРТУ! Осы нұсқаулықта берілген бұрандаларды қолдану немесе құрылғыларды орнату жөніндегі талаптарды орындамау электр тогынан зақым алуға алып келуі мүмкін.

ҚОЛДАНУ



Лас ауаны бұру режимінде жұмыс жасау

Сорғы лас ауаны бұру немесе сүзу режимінде жұмыс жасауға арналған.

Бұл режимде лас ауа бөлмеден сорғының жоғарғы бөлігіндегі арнайы ауа шығару түтігіне жалғанған арнайы сору шлангасына беріледі.

Назар аударыңыз! Сору түтігі жеткізу жиынтығына кірмейді және жеке сатып алынады. Түтік диаметрі сорғыдағы саңылаудың диаметріне сәйкес келуі тиіс.

Горизонталь жүргізу кезінде түтікті сәл ғана көтеріп орнатыңыз (шамамен 10°), бұл ғимараттан лас ауаны еш кедергісіз бұруды қамтамасыз етеді.

Назар аударыңыз! Егер жеткізу жиынтығына көмір сүзгісі кіретін болса, оны ағытып алу қажет.

Сорғыны сорғы қабырғадағы сорғы саңылауларына жалғау кезінде сору түтігінің диаметрі сорғыдағы ауа шығару саңылауының (байланыстырып тұратын шентемір) диаметріне сәйкес келуі тиіс.

Сору түтігінің және қабырғадағы саңылаудың шағын диаметрі ауа шығару тиімділігін азайтады және шу деңгейін айтарлықтай арттырады.

Бұл жағдайда өндіруші аспап жұмысына жауап бермейді.

! Жүргізілген сору түтігінің мүмкіндігінше үлкен болмауы маңызды.

! Соратын түтікті мүмкіндігінше бұрмаларын аз етіп орнатыңыз (майыстырудың максималды бұрышы - 90°).

! Көлденең қимасының айырмашылығы үлкен сору түтіктерін қолдануға болмайды.

! Соратын түтіктің ішкі беті барынша тегіс болуы тиіс.

! Соратын түтік сертификатталған материалдардан жасалуы тиіс.



Сүзу режимінде жұмыс жасау

Сүзу режимінде мамандандырылған дүкендерден сатып алуға болатын көмір сүзгісі орнатылуы тиіс.

Сүзгі май бөлшектерін және иісті ұстап қалады да, одан түсетін ауаның иісін жояды және тазартылған ауаны жоғарғы тор арқылы бөлмеге қайтарады.

ОРНАТУ

Пісіру панеліндегі асхана жабдығына арналған тірек беті мен сорғының ең төменгі бөлігі арасындағы минималды арақашықтық электрлік плиталар үшін 65 см кем емес және газ немесе аралас плиталар үшін 75 см болуы тиіс. Егер газ плитаны орнату жөніндегі нұсқаулықта көбірек арақашықтық көрсетілген болса, осы талапты ұстаныңыз.

⚠ Электр желісіне жалғау

Жалғар алдында аспап ішіндегі зауыттық жапсырмада көрсетілген деректердің электр желісінің нақты параметрлеріне сәйкес келетінін тексеріп алыңыз. Егер аша бар болса, ашаны қолданыстағы нормаларға сәйкес орнатылған және қол жетімді жерде орналасқан розеткаға тығыңыз. Егер аша болмаса немесе розетка қол жетімсіз жерде орналасса, аспапты орнату жөніндегі нұсқаулыққа сәйкес III санатты шектен тыс кернеу туындаған кезде желіні толықтай ажыратуды қамтамасыз ететін қос полюсті сәндіргішке жалғаңыз.

Ескерту! Сорғыны электр желісіне жалғар және жұмысының дұрыстығын тексерер алдында байланыстыру кабелінің дұрыс жалғанғанына көз жеткізіңіз.

Монтаждау

Сорғы өте ауыр, сондықтан оны кемінде екі адам тасымалдауы және монтаждауы тиіс.

Монтаждауды бастамас бұрын:

- Бұйымның өлшемі бойынша монтаждалатын жерге сәйкес келетінін тексеріңіз.
- Егер сорғы жиынтығында көмір сүзгілері (көмір сүзгісі) (*) жеткізілетін болса, оны ауыстырыңыз (тиісті бөлімді қараңыз). Егер сорғыны сүзу режимінде қолданатын болсаңыз, көмір сүзгілерін (көмір сүзгісін) орнатыңыз.
- Сорғы ішінде тасымалдау үшін салынған заттардың, мысалы, бұрандалары бар пакеттің (*), кепілдік талонының (*) және т.б. жоқ екенін тексеріп алыңыз, егер бар болса, алып тастаңыз.
- Монтаждалатын аймақтағы қабырғаға немесе төбеге еркін қатынауды қамтамасыз ету үшін мүмкіндігінше плитаны электр желісінен ажыратыңыз және ысырып қойыңыз немесе пісіру бетін үстел бетінен шығарып алыңыз. Егер бұл мүмкін болмаса, плитаны немесе пісіру бетін ықтимал бұзылулардан және қоқыстан қорғау үшін қалың материалмен жабыңыз. Сорғыны құрастыруды тегіс бетте жүргізіңіз. Бетін қорғайтын материалмен жабыңыз және сорғының компоненттері мен бекіту бөлшектерін шығарып қойыңыз.
- Қосымша ретінде монтаждайтын аймақта монтаждау аяқталғаннан кейін еркін қатынау қамтамасыз етілетін розетканың бар жоғын және буды сыртқа шығару құрылғысын жалғау мүмкіндігін тексеріп алыңыз (тек ағынды нұсқа үшін).
- Қажетті құрылыс-монтаж жұмыстарын орындаңыз (розетканы орнату, сору түтігіне арналған саңылауды жасау).






Сорғыны түрлі қабырғаларға/төбеге бекіту үшін дюбельдер қарастырылған. Дегенмен, бұйымды монтаждауды бастамас бұрын білікті маман қабырға беті мен төбенің сәйкестігін тексеруі тиіс. Қабырға немесе төбе бұйым салмағына шыдау үшін барынша берік болуы тиіс. **Сорғыны қаптау плиталарын, құрылыс ерітіндісін, силиконның және т.б. көмегімен бекітпеңіз. Аспап тек беттерге монтаждауға арналған.**

АСПАП ЖҰМЫСЫ

Асханада түтін мен иіс қарқындығы жоғары болған кезде жоғары жылдамдықты қосыңыз. Сорғыны дайындауды бастар алдында 5 минут қосу, дайындау барысында оны қосылған күйде қалдыру және дайындау аяқталғаннан кейін шамамен 15 минут өшірмеу ұсынылады.

Механикалық басқару



-  Моторды өшіру үшін ӨШІРУ батырмасын басыңыз.
-  Мотордың 1-жылдамдығын қосу үшін 1-жылдамдық батырмасын басыңыз.
-  Мотордың 2-жылдамдығын қосу үшін 2-жылдамдық батырмасын басыңыз.
-  Мотордың 3-жылдамдығын қосу үшін 3-жылдамдық батырмасын басыңыз.
-  Жарықты қосу үшін жарық батырмасын басыңыз. Жарықты өшіру үшін батырманы тағы басыңыз.

ТЕХНИКАЛЫҚ ҚЫЗМЕТ КӨРСЕТУ

НАЗАР АУДАРЫҢЫЗ! Қызмет көрсетуді бастамас бұрын жалпы өшіргішті сөндіру және сақтандырғышты ажырату арқылы сорғыны электр желісінен ажыратыңыз.
Егер аспап электр желісіне розетка арқылы жалғанса, одан ашаны ажыратыңыз.

Тазалау

Аспаптың ішкі және сыртқы беттерін жүйелі түрде тазалап тұрыңыз (май сүзгілеріне қызмет көрсету сияқты жиі емес). Тазалау үшін бейтарап сұйық тазалау құралына батырылған матаны қолданыңыз. Абразивтік тазалау құралдарын қолдануға болмайды. **СПИРТТІ ҚОЛДАНУҒА ТЫЙЫМ САЛЫНАДЫ!**

ЕСКЕРТУ: Аспапты тазалау және сүзгілерді ауыстыру ережелерін орындамау жануға алып келуі мүмкін, сондықтан берілген нұсқауларды орындау ұсынылады.

Өндіруші дұрыс қызмет көрсетпеу немесе техниканы сақтамау салдарынан болған мотордың бұзылуына және өртенуден болуы ықтимал залалдарға жауап бермейді.

Май сүзгісі

Май сүзгісі май бөлшектерін ұстап қалады.

Май сүзгісін айына бір рет агрессивті емес жуу құралдарымен қолмен немесе ыдыс жуу машинасында жылдам бағдарламада төмен температурамен тазалаңыз. Ыдыс жуу машинасында жуу кезінде сүзгі түсі болмашы ғана өзгеруі мүмкін, бірақ бұл сүзгі жұмысына әсер етпейді.

Май сүзгісін шығарып алу үшін серіппесі бар тұтқаны төмен тартыңыз.

Көмір сүзгісі (тек сүзу режимі үшін)

Көмір сүзгісі тағам дайындау кезінде пайда болатын жағымсыз иістерді сіңіріп алады.

Көмір сүзгісінің ластану дәрежесі қолдану қарқындылығына, дайындалатын тағам түріне және көмір сүзгісін тазалау жиілігіне байланысты болады.

Кез келген жағдайда көмір сүзгісінің картридждің әр төрт ай сайын ауыстыру қажет. Көмір сүзгісін жууға және өзгертуге **БОЛМАЙДЫ.**

Дөңгелек көмір сүзгісі

Сүзгіні әр бетінен бір-бірден мотор торын қорғауға арналған қақпақ ретінде орнатыңыз және сағат тілі бағытында бұраңыз. Сүзгілерді алу үшін оны сағат тіліне қарсы бағытта бұраңыз.

Шамдарды ауыстыру

Сорғы оңтайлы жарықтандыруды қамтамасыз ететін, қарапайым шамдармен салыстырғанда 10 есе ұзақ қызмет ететін және электр энергиясын 90% дейін үнемдейтін жарық диодты шамдармен жабдықталған. Жарықтандыру жүйесі бұзылған жағдайда сервис орталығына хабарласыңыз.

Техникалық сипаттама

CQ60IX/A-N4P1L & CQ60BK/B-N4P1L

| | |
|------------------------------|-----------------|
| Қоректендіру кернеуі | 220-240V~50Hz |
| Қуатты тұтыну - Желдеткіш | 210 Вт |
| Қуатты тұтыну - Жарықтандыру | 2 x 1,5 Вт Макс |
| Қуатты тұтыну - Барлығы | 213 Вт |
| қорғаныс класы | II |
| Жарық шамы | Макс.1,5 Вт |

CQ60IX/A-K2P1L

| | |
|------------------------------|-----------------|
| Қоректендіру кернеуі | 220-240V~50Hz |
| Қуатты тұтыну - Желдеткіш | 65 Вт |
| Қуатты тұтыну - Жарықтандыру | 2 x 1,5 Вт Макс |
| Қуатты тұтыну - Барлығы | 68 Вт |
| қорғаныс класы | II |
| Жарық шамы | Макс. 1,5 Вт |

Өнім сапасына қойылатын талаптарды мына мекен-жай бойынша жіберуіңізді сұраймыз:

Қазақстан Республикасы, Алматы қаласы, Бегалин қ. 19\49, Пр-во «Gorenje», тел 8 (727) 293 03 07

Претензии по качеству продукции направлять по адресу: Республика Казахстан, г. Алматы, ул. Бегалина, дом 19 \49, Пр-во «Gorenje» 8 (727) 293 03 07

