

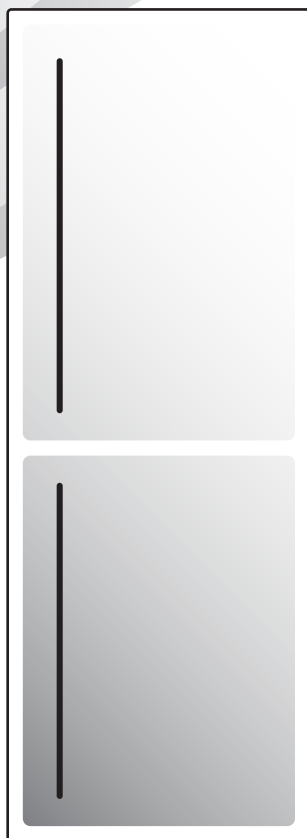
**Hisense**

life reimagined

PL (PL)

# **INSTRUKCJA OBSŁUGI**

## **PIONOWEJ CHŁODZIARKO- ZAMRAŻARKI**



## **DZIĘKUJEMY ZA PRZYJĘCIE NASZEGO URZĄDZENIA DO SWOJEGO DOMU**

Cieszymy się, że wybrałeś urządzenie Hisense. Hisense ma na celu towarzyszyć ci w twoich przygodach dzięki naszej najnowocześniejszej technologii i nowoczesnym urządzeniom domowym wykonanym z wysokiej jakości materiałów. Ponieważ niestrudzenie pracujemy nad efektywnością energetyczną, kupując nasze urządzenie, ty również przyczyniasz się do bardziej zrównoważonej przyszłości.

Aby w pełni korzystać z naszych usług, gwarancji i innych ważnych informacji, rozważ rejestrację urządzenia Hisense online na naszej stronie internetowej:

**<https://www.hisense-europe.com>**

Mamy nadzieję, że nasze urządzenie spełni, a nawet przekroczy Twoje oczekiwania.

### **Połączenie z bazą danych EU EPREL**


Koda QR, która znajduje się na etykiecie energetycznej dołączonej do urządzenia, zawiera link do strony internetowej, na której można zarejestrować urządzenie w bazie danych EU EPREL. Etykietę energetyczną, instrukcję obsługi oraz inne dokumenty dołączone do urządzenia należy zachować do ewentualnego wykorzystania w przyszłości. Informacje dotyczące działania produktu znajdują się również w bazie danych EU EPREL dostępnej na stronie internetowej <https://eprel.ec.europa.eu>, na której należy podać model oraz numer produktu. Dane te znajdują się na tabliczce znamionowej urządzenia. Dokładniejsze informacje o etykiecie energetycznej znajdują się na stronie internetowej [www.theenergylabel.eu](http://www.theenergylabel.eu).

### **Urządzenie jest przeznaczone wyłącznie do użytku domowego.**

Chłodziarka jest przeznaczona do przechowywania świeżej żywności w temperaturach powyżej 0°C.

Zamrażarka jest przeznaczona do zamrażania świeżej żywności i długotrwałego przechowywania zamrożonej żywności (do jednego roku, w zależności od rodzaju żywności).

W treści instrukcji stosowane są przedstawione poniżej symbole, które posiadają podane obok nich znaczenia:

 **INFORMACJA!**  
Informacja, porada, wskazówka lub zalecenie

 **OSTRZEŻENIE!**  
Ostrzeżenie – ogólne niebezpieczeństwo

 **RYZIKO PORAŻENIA PRĄDEM ELEKTRYCZNYM!**  
Ostrzeżenie – niebezpieczeństwo porażenia prądem elektrycznym

 **NIEBEZPIECZEŃSTWO POŻARU!**  
Ostrzeżenie – niebezpieczeństwo pożaru

# Spis treści

<b>Ważne uwagi i środki ostrożności</b> .....	<b>5</b>
Przed pierwszym użyciem urządzenia .....	5
Ważne wskazówki dotyczące bezpieczeństwa .....	5
Ważne informacje dotyczące używania urządzenia .....	7
<b>Wskazówki dotyczące oszczędzania energii w urządzeniach chłodniczych</b> .....	<b>9</b>
<b>Instalacja i podłączenie</b> .....	<b>10</b>
Wybór pomieszczenia .....	10
Instalacja urządzenia .....	10
Podłączanie urządzenia .....	12
<b>Odwrócenie kierunku otwierania drzwi</b> .....	<b>13</b>
<b>Opis urządzenia</b> .....	<b>18</b>
<b>Obsługa urządzenia</b> .....	<b>19</b>
Panel sterujący 1 .....	19
Panel sterujący 2 .....	23
Panel sterujący 3 .....	25
<b>Wyposażenie wnętrza urządzenia</b> .....	<b>32</b>
Półka .....	32
Druciana półka na butelki * .....	32
Szuflada na owoce i warzywa z regulacją wilgotności (CrispZone) * .....	32
Szuflada Fresh Box/Chill Zone * .....	33
Przekształcanie szuflady Fresh Box/Chill Zone w szufladę na owoce i warzywa * .....	34
Półki drzwiowe .....	34
MultiFlow z jonizatorem powietrza (urządzenia z systemem NoFrost) * .....	35
Smart Fresh .....	35
<b>Zalecane rozmieszczenie żywności w urządzeniu</b> .....	<b>36</b>
<b>Przechowywanie żywności w chłodziarkę</b> .....	<b>37</b>
Ważne ostrzeżenia dotyczące przechowywania żywności .....	37
Zapobieganie kontaminacji żywności .....	37
<b>Zamrażanie i przechowywanie zamrożonej żywności</b> .....	<b>38</b>
Procedura zamrażania .....	38
Ważne ostrzeżenia dotyczące zamrażania .....	38
Przechowywanie żywności zamrożonej przemysłowo .....	38
Czas przechowywania zamrożonej żywności .....	39
Rozmrażanie zamrożonej żywności .....	39
<b>Rozmrażanie urządzenia</b> .....	<b>40</b>
Automatyczne rozmrażanie chłodziarki .....	40
Odszranianie zamrażarki NoFrost .....	40
Ręczne odszranianie zamrażarki NoFrost .....	40
<b>Czyszczenie urządzenia</b> .....	<b>42</b>
<b>Wykrywanie i usuwanie usterek</b> .....	<b>43</b>
<b>Informacje na temat poziomu hałasu urządzenia</b> .....	<b>46</b>



# Ważne uwagi i środki ostrożności

## Przed pierwszym użyciem urządzenia

Przed podłączeniem do prądu proszę dokładnie zapoznać się z instrukcją obsługi, która opisuje urządzenie oraz zasady jej prawidłowego i bezpiecznego użytkowania. Instrukcja dotyczy kilku modeli/typów urządzenia, dlatego też opisane mogą być w niej ustawienia lub wyposażenie, którego nie ma w danym urządzeniu. Zalecamy zachowanie niniejszej instrukcji do wykorzystania w przyszłości i dołączenie jej do urządzenia, jeśli w przyszłości będzie ono sprzedawane.

Sprawdzić, czy w urządzeniu nie ma żadnych uszkodzeń lub nieprawidłowości. W przypadku stwierdzenia, że urządzenie uległo uszkodzeniu, zgłosić to w punkcie sprzedaży, w którym urządzenie zostało nabyte.

Przed podłączeniem urządzenia do prądu pozostawić je na co najmniej 2 godziny w pozycji pionowej. Zmniejszy to prawdopodobieństwo wystąpienia usterek spowodowanych wpływem transportu na instalację chłodniczą.

## Ważne wskazówki dotyczące bezpieczeństwa



**NIEBEZPIECZEŃSTWO POŻARU!**

**OSTRZEŻENIE!** Niebezpieczeństwo pożaru/substancje łatwopalne.

Urządzenie musi zostać podłączone do prądu i uziemione zgodnie z obowiązującymi normami i przepisami.

**OSTRZEŻENIE!** Przyłączając urządzenie do sieci elektrycznej, nie należy stosować rozgałęźników elektrycznych lub przenośnych zasilaczy.

Przed przystąpieniem do czyszczenia urządzenia wyłączyć je z prądu (wyjąć wtyczkę z gniazdka w ścianie).



**RYZIKO PORAŻENIA PRĄDEM ELEKTRYCZNYM!**

Aby uniknąć niebezpiecznej sytuacji, w przypadku uszkodzenia przewodu zasilającego może być on wymieniany jedynie przez producenta, jego serwisantów lub osoby o podobnych kwalifikacjach.




**RYZIKO PORAŻENIA PRĄDEM ELEKTRYCZNYM!**


**OSTRZEŻENIE!** Ustawiając urządzenie, należy zadbać, aby przewód przyłączeniowy nie został ściśnięty lub uszkodzony.




**RYZIKO PORAŻENIA PRĄDEM ELEKTRYCZNYM!**

Jeśli oświetlenie LED nie działa, wezwać serwisanta. Ze względu na niebezpieczeństwo kontaktu z wysokim napięciem nie podejmować prób naprawienia oświetlenia LED we własnym zakresie!

 **OSTRZEŻENIE!**  
**OSTRZEŻENIE!** Z wyjątkiem urządzeń zatwierdzonych przez producenta niniejszego urządzenia chłodniczego, nie używać wewnątrz urządzenia żadnych urządzeń elektrycznych.

 **OSTRZEŻENIE!**  
**OSTRZEŻENIE!** Z wyjątkiem urządzeń zalecanych przez producenta, nie używać żadnych urządzeń mechanicznych lub innych środków przyspieszania procesu rozmrażania.

 **OSTRZEŻENIE!**  
**OSTRZEŻENIE!** Aby uniknąć zagrożeń związanych z brakiem stabilności urządzenia, upewnić się, że zostało ono zainstalowane zgodnie z opisem podanym w instrukcji.

### **Zagrożenie odmrożeniem**

Nigdy nie wkładać zamrożonej żywności do ust oraz unikać jej dotykania, ponieważ mogłoby to doprowadzić do odmrożeń lekkiego i ciężkiego stopnia.

### **Bezpieczeństwo dzieci i osób słabych**

Urządzenie nie jest przeznaczone do użytkowania przez osoby (włączając w to dzieci) o zmniejszonych możliwościach fizycznych, ruchowych czy umysłowych lub bez odpowiedniej wiedzy i doświadczenia, chyba że użytkują one urządzenie, będąc pod odpowiednim nadzorem i zgodnie ze wskazówkami osób, odpowiedzialnych za ich zdrowie.

Dzieci podczas użytkowania urządzenia powinny znajdować się pod opieką i nie należy im pozwolić, aby się bawiły urządzeniem.

Dzieci nie mogą czyścić i konserwować urządzenia bez nadzoru.

Zdejmij opakowanie przeznaczone do ochrony urządzenia lub poszczególnych części podczas transportu i przechowuj je poza zasięgiem dzieci. Stanowi zagrożenie urazem lub uduszeniem.

Przy usuwaniu używanego urządzenia odłączyć kabel zasilający, zdjąć drzwi i pozostawić półki w urządzeniu. Uniemożliwi to dzieciom zamknięcie się w urządzeniu.

## **Tylko na rynek europejski**

Urządzenie to może być używane przez dzieci od 8 roku życia oraz osoby o obniżonych zdolnościach fizycznych, sensorycznych lub umysłowych albo nieposiadające doświadczenia i wiedzy, jeżeli zostały one poddane nadzorowi lub instruktażowi dotyczącemu użytkowania urządzenia w sposób bezpieczny i rozumieją związane z tym zagrożenia.

Dzieci nie powinny bawić się urządzeniem.

Dzieci nie mogą czyścić i konserwować urządzenia bez nadzoru.

Dzieci w wieku od 3 do 8 lat mogą zarówno wkładać jak i wyjmować żywność z chłodziarki.

### **Ostrzeżenie dotyczące czynnika chłodniczego**

Urządzenie zawiera niewielką ilość przyjaznego dla środowiska, ale palnego gazu R600a. Uważać, by żadna część instalacji chłodniczej nie uległa uszkodzeniu. Wyciek gazu nie jest niebezpieczny dla środowiska, ale mógłby uszkodzić wzrok lub wywołać pożar.

W razie wycieku gazu dokładnie przewietrzyć pomieszczenie, wyłączyć urządzenie z prądu i wezwać serwisanta.

## **Ważne informacje dotyczące używania urządzenia**

**OSTRZEŻENIE** – urządzenie przeznaczone jest do użytkowania w gospodarstwie domowym i podobnym otoczeniu, takim jak:

- kuchnie dla pracowników sklepów, biur i w innych środowiskach pracy,
- gospodarstwa agroturystyczne i jednostki noclegowe dla gości w hotelach, motelach i innych obiektach noclegowych,
- obiekty, oferujące nocleg ze śniadaniem,
- firmy cateringowe i inne jednostki tego typu, niebędące jednostkami sprzedaży detalicznej.

**OSTRZEŻENIE!**

**OSTRZEŻENIE!** Uważać na to, by otwory wentylacyjne w ramie urządzenia i we wbudowanej konstrukcji nie zostały niczym zasłonięte.

Urządzenia nie wolno używać na zewnątrz budynków i nie może być ono narażone na opady atmosferyczne.

**Nie przechowywać w tym urządzeniu substancji wybuchowych takich jak puszki aerozolowe z palnym propelentem.**

Jeśli urządzenie ma być przez dłuższy czas nie używane, wyłączyć je odpowiednim przyciskiem i wyciągając wtyczkę z gniazdka elektrycznego. Opróżnić, rozmrozić i przeczyszczyć urządzenie pozostawiając drzwi otwarte na oścież.

W razie błędu lub awarii zasilania nie otwierać komory zamrażarki, dopóki nie przepracuje ona co najmniej 16 godzin. Po upływie tego czasu korzystać z zamrożonej żywności lub zapewnić odpowiednie chłodzenie (np. przy pomocy urządzenia zastępczego).

**Informacje techniczne dotyczące urządzenia**

Tabliczkę znamionową można znaleźć wewnątrz urządzenia. Zawiera ona dane na temat napięcia, objętości brutto i netto, typu i ilości czynnika chłodniczego oraz informacje na temat klas klimatycznych.

Jeśli język tabliczki znamionowej jest inny niż język preferowany lub język danego kraju, zastąpić ją inną dostarczoną tabliczką.

**OSTRZEŻENIE!**

**OSTRZEŻENIE!** Nie wolno uszkodzić obiegu czynnika chłodniczego.



# Wskazówki dotyczące oszczędzania energii w urządzeniach chłodniczych

- Zainstalować urządzenie w sposób opisany w instrukcji obsługi.
- Nie otwierać drzwi częściej niż jest to konieczne.
- Od czasu do czasu sprawdzać, czy nic nie przeszkadza cyrkulacji powietrza pod urządzeniem.
- Jeśli uszczelka ulegnie uszkodzeniu lub przestanie zapewniać idealne uszczelnienie, spowodować jej jak najszybszą wymianę.
- Przechowywać żywność w szczelnie zamkniętych pojemnikach lub odpowiednim opakowaniu.
- Przed włożeniem żywności do chłodziarki odczekać aż ostygnie ona do temperatury pokojowej.
- Zamrożoną żywność rozmrażać w komorze chłodziarki.
- Aby skorzystać z całej przestrzeni komory zamrażarki, wyjąć niektóre z szuflad w sposób opisany w instrukcji.
- Pamiętać o tym, że szuflady muszą być rozmieszczone w komorze w jednolity sposób a żywność układana, tak by nie zakłócać cyrkulacji powietrza wewnątrz urządzenia (przestrzegać zasad dotyczących rozmieszczenia żywności opisanych w instrukcji).

# Instalacja i podłączenie

## Wybór pomieszczenia

- Zainstalować urządzenie w suchym i dobrze wentylowanym pomieszczeniu. Urządzenie będzie prawidłowo pracować, jeśli temperatura otoczenia będzie mieścić się w przedziale podanym w tabeli. Klasa urządzenia została podana na tabliczce znamionowej/etykiecie z podstawowymi informacjami na temat urządzenia.

Opis	Klasa	Zakres temperatur otoczenia °C	Wilgotność względna
Rozszerzona umiarkowana	SN	+10 do +32	≤75%
Umiarkowana	N	+16 do +32	
Subtropikalna	ST	+16 do +38	
Tropikalna	T	+16 do +43	



### INFORMACJA!

Urządzenie to nie jest przeznaczone do stosowania jako urządzenie do zabudowy.



### INFORMACJA!

Ni stawiać urządzenia w pomieszczeniu, w którym temperatura może spaść poniżej 5 °C, ponieważ mogłoby to spowodować nienormalne działanie lub awarię urządzenia!

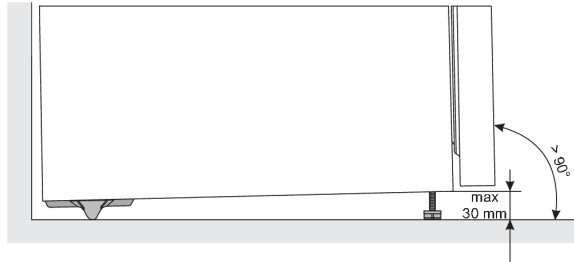
- Po zainstalowaniu urządzenia pozostawiony musi zostać dostęp do jego wtyczki!
- Nie ustawiać urządzenia w pobliżu urządzeń emitujących energię cieplną takich jak kuchenki, piecyki, kaloryfery, podgrzewacze wody, itp. i nie narażać go na bezpośrednie działanie światła słonecznego. Urządzenie powinno zostać ustawione w odległości co najmniej 3 cm od kuchenki elektrycznej lub gazowej lub co najmniej 30 cm od piecyka olejowego lub na paliwo stałe. Jeśli odległość pomiędzy takim źródłem energii cieplnej a urządzeniem jest mniejsza, należy użyć panelu izolacyjnego.

**Uwaga:** Umieść urządzenie w wystarczająco dużym pomieszczeniu. Na każde 8 gramów czynnika chłodniczego powinno przypadać co najmniej 1 m<sup>3</sup> przestrzeni. Ilość czynnika chłodniczego jest podana na tabliczce znamionowej we wnętrzu urządzenia.

## Instalacja urządzenia

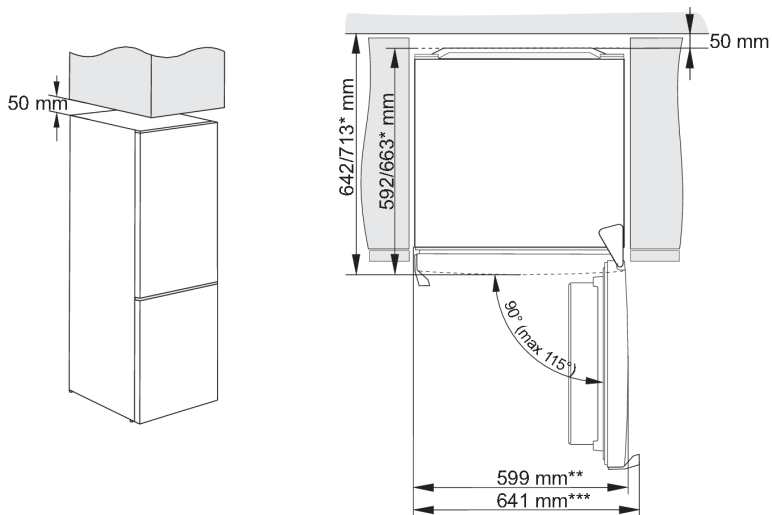
Aby uniknąć obrażeń ciała lub uszkodzenia urządzenia, instalacja powinna być wykonywana przez co najmniej dwie osoby.

- Urządzenie musi stać poziomo lub być lekko przechylone do tyłu. Powinno być stabilne i umieszczone na solidnej podstawie. Z przodu urządzenie jest wyposażone w dwie regulowane nóżki, które mogą być użyte do jego wypoziomowania. Z tyłu znajdują się kółka, które ułatwiają instalację urządzenia (tylko w niektórych modelach).



- Po wypoziomowaniu urządzenia za pomocą regulowanych nóżek, wyreguluj dodatkową nóżkę, aby zapewnić urządzeniu większą stabilność.
- Nie wystawiaj urządzenia na bezpośrednie działanie promieni słonecznych i nie umieszczaj go w pobliżu źródeł ciepła. Jeżeli nie można tego uniknąć, zainstaluj panel izolacyjny.

- Jeżeli nie można tego uniknąć, zainstaluj panel izolacyjny. Aby osiągnąć znamionowy/minimalny pobór mocy, należy zawsze zapewnić 50 mm wolnej przestrzeni pomiędzy ścianą a tylną częścią urządzenia, a także nad urządzeniem. Zapewnij również odpowiednią cyrkulację powietrza po obu stronach urządzenia i nad nim.
- Urządzenie może być również ustawione obok lub pomiędzy szafkami kuchennymi lub szafami, albo przy ścianie. W takim przypadku urządzenie będzie pracować bez zarzutu, jednak może wzrosnąć zużycie prądu. Przestrzegaj minimalnej wolnej przestrzeni nad i za urządzeniem, jak pokazano na rysunku.
- Aby umożliwić wysuwanie lub wyjmowanie szuflad i półek, uwzględnij przestrzeń lub odstęp wymagany do otwarcia drzwi urządzenia (patrz schemat montażowy).

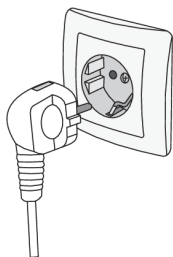


\* w zależności od modelu

\*\* model z uchwytem zintegrowanym

\*\*\* model z uchwytem zewnętrznym/wystającym

## Podłączanie urządzenia



- Podłączyć urządzenie do prądu przy użyciu kabla zasilającego. Gniazdko w ścianie powinno być wyposażone w styk uziomowy (gniazdko wtykowe). Napięcie i częstotliwość znamionowa są podane na tabliczce znamionowej/etykiecie z podstawowymi informacjami na temat urządzenia.
- Urządzenie musi zostać podłączone do prądu i uziemione zgodnie z obowiązującymi normami i przepisami. Urządzenie jest odporne na krótkotrwałe odchylenia od napięcia znamionowego, ale nie większe niż +/-6%.

# Odwrocenie kierunku otwierania drzwi

Kierunek, w którym otwierają się drzwi urządzenia, można odwrócić.

**Ostrzeżenie:** Przed rozpoczęciem zmiany kierunku otwierania drzwi urządzenie należy odłączyć z sieci elektrycznej!

Wymagane narzędzia:	
	klucz nasadkowy nr 8
	wkrętak krzyżowy
	wkrętak płaski
	klucz widłowy nr 8

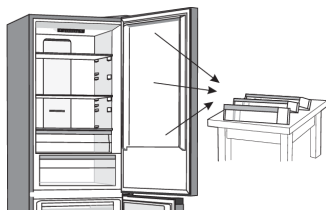
Uwaga:

- O ile zajdzie taka potrzeba, w celu łatwiejszego dostępu urządzenie można przechylić, korzystając przy tym z pomocy jeszcze jednej osoby lub też położyć je na miękkim podłożu, aby zapobiec uszkodzeniu. W celu zmiany kierunku otwierania drzwi należy kierować się poniższymi wskazówkami.

## INFORMACJA!

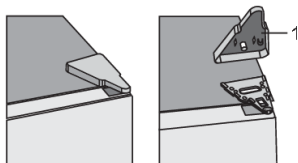
Poniżej opisana została zmiana kierunku otwierania drzwi dla modeli urządzeń, posiadających panel sterujący wewnątrz oraz modeli urządzeń, posiadających panel sterujący na drzwiach. W przypadku kroków 2, 3, 6 i 15 należy więc uwzględnić tę część, która odpowiada posiadanemu modelowi urządzenia.

1.



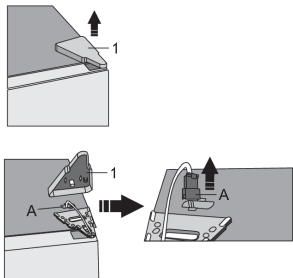
Urządzenie należy ustawić pionowo, otworzyć górne drzwi, usunąć z drzwi urządzenia wszystkie półki (aby podczas zamierzanych działań nie uległy uszkodzeniu), a następnie zamknąć drzwi.

2. A.



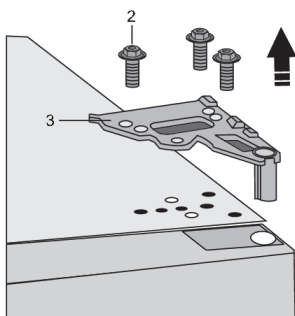
Panel sterujący wewnątrz urządzenia: Zdjąć należy osłonę górnego zawiasu (1).

B.



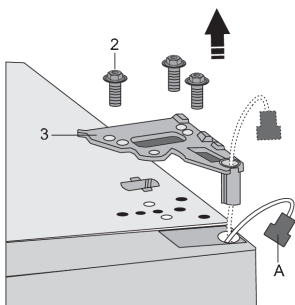
Panel sterujący na drzwiach urządzenia: Zdjąć należy osłonę górnego zawiasu (1), uważając przy tym na konektor (A). Konektor należy odłączyć (A).

3. A.



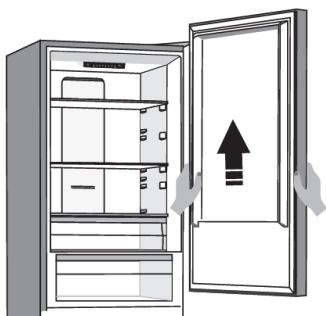
Panel sterujący wewnątrz urządzenia: Odkręcić należy wkręty (2) i zdjąć zawias (3). W międzyczasie należy podtrzymać drzwi, aby nie spadły.

B.



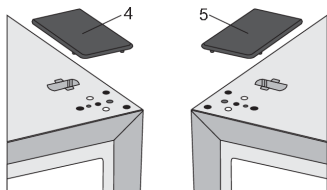
Panel sterujący na drzwiach urządzenia: Odkręcić należy wkręty (2) i zdjąć zawias (3). Przewód konektora (A) należy poprowadzić przez otwór zawiasu. W międzyczasie należy podtrzymać drzwi, aby nie spadły.

4.



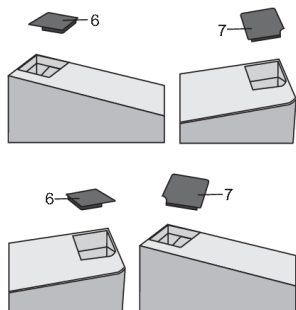
Górne drzwina należy zdjąć ze środkowego zawiasu, ostrożnie unosząc drzwi prosto w górę. Drzwi należy położyć na gładkim podłożu.

5.



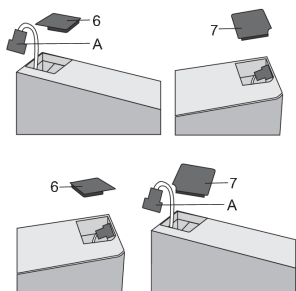
Z torebki należy wyjąć zaślepkę (prawą) (4) i umieścić ją tam, gdzie uprzednio znajdował się usunięty właśnie górny zawias. Zaślepkę z drugiej strony (5), znajdującą się tam, gdzie teraz zamierza zamocować się zawias, należy natomiast usunąć i zachować.

6. A.



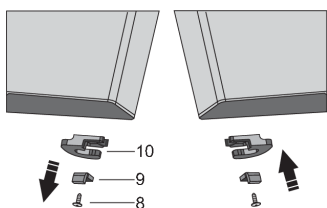
Panel sterujący wewnątrz urządzenia: Oslonę konektora (6) z lewej strony górnych drzwi należy usunąć. Następnie należy usunąć osłonę konektora (7) z prawej strony górnych drzwi. Oslonę konektora (7) należy umieścić z lewej strony górnych drzwi, a osłonę konektora (6) z prawej strony górnych drzwi.

B.



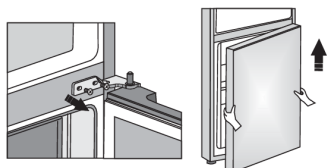
Panel sterujący na drzwiach urządzenia: Oslonę konektora (6) z lewej strony górnych drzwi należy usunąć i wysunąć konektor (A) z przestrzeni pod osłoną. Następnie należy usunąć osłonę konektora (7) z prawej strony górnych drzwi. Oslonę konektora (7) należy umieścić z lewej strony górnych drzwi, a osłonę konektora (6) z prawej strony górnych drzwi.

7.



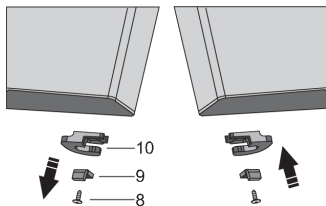
Odkręcić należy wkręt (8) i usunąć zatrzask drzwi (10) oraz ogranicznik drzwi (9). Następnie na przeciwległą stronę drzwi za pomocą wkręta (8) należy przykręcić załączony w woreczku zatrzask drzwi oraz ogranicznik drzwi (9). Zatrzask drzwi (10) należy zachować do ewentualnego późniejszego użytku.

8.



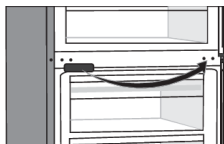
Odkręcić należy wkręty środkowego zawiasu i zdjąć zawias. Następnie należy zdjąć dolne drzwi z dolnego zawiasu.

9.



Dolnedrzwi należy położyć na gładkim podłożu. Odkręcić należy wkręt (8) i usunąć zatrzask drzwi (10) oraz ogranicznik drzwi (9). Następnie na przeciwległą stronę drzwi za pomocą wkręta (8) należy przykręcić załączony w woreczku zatrzask drzwi oraz ogranicznik drzwi (9). Zatrzask drzwi (10) należy zachować do ewentualnego późniejszego użytku.

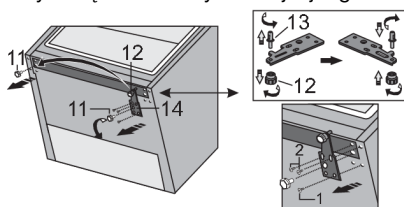
10.



Zaślepkę środkowego zawiasu należy usunąć i umieścić ją z przeciwległej strony drzwi.

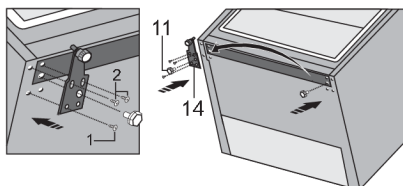
11. Przechyl urządzenie do tyłu i zdejmij regulowaną nóżkę (11).

12.



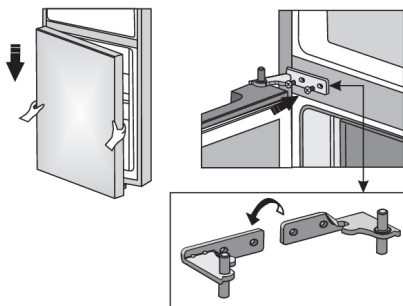
Odkręć trzy śruby z dolnego zawiasu (14) i wyjmij go. Zdejmij dodatkową stopkę (12) z dolnego sworznia zawiasu (13). Odkręć trzpień (13) z dolnego zawiasu i przykręć go po przeciwnej stronie zawiasu wraz z dodatkową stopką (12).

13.



Odkręć trzy śruby z dolnego zawiasu (14) i wyjmij go. Zdejmij dodatkową stopkę (12) z dolnego sworznia zawiasu (13). Odkręć trzpień (13) z dolnego zawiasu i przykręć go po przeciwnej stronie zawiasu wraz z dodatkową stopką (12).

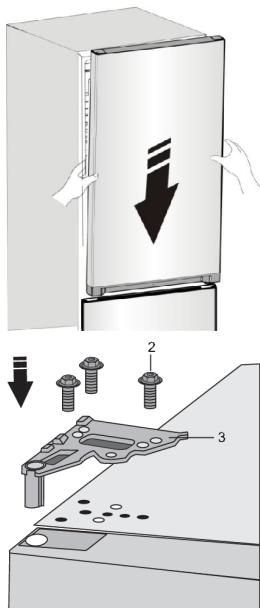
14.



Dolnedrzwi należy osadzić na dolnym zawiasie i je przytrzymać. Środkowy zawias należy obrócić o 180°, odpowiednio umieścić podkładkę oraz odpowiednio dostosować pozycję środkowego zawiasu, aby dolne drzwi można było zamocować we właściwym miejscu.

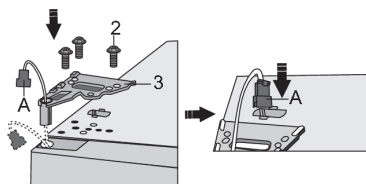


15. A.



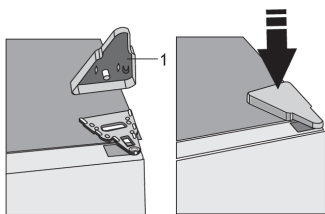
Panel sterujący wewnątrz urządzenia: Górne drzwi należy osadzić w odpowiedniej pozycji i za pomocą wkrętów (2) zamocować górny zawias (3). Podczas montażu należy przytrzymywać górne drzwi.

B.



Panel sterujący na drzwiach urządzenia: Górne drzwi należy osadzić w odpowiedniej pozycji, poprowadzić przewód konektora (A) przez otwór górnego zawiasu (3) i zamocować go za pomocą wkrętów (2). Podczas montażu należy przytrzymywać górne drzwi. Konektor należy podłączyć (A).

16.



Umieścić należy osłonę górnego zawiasu (1).

17. Otworzyć należy górne drzwi i umieścić półki na drzwiach. Ponownie zamknąć drzwi.



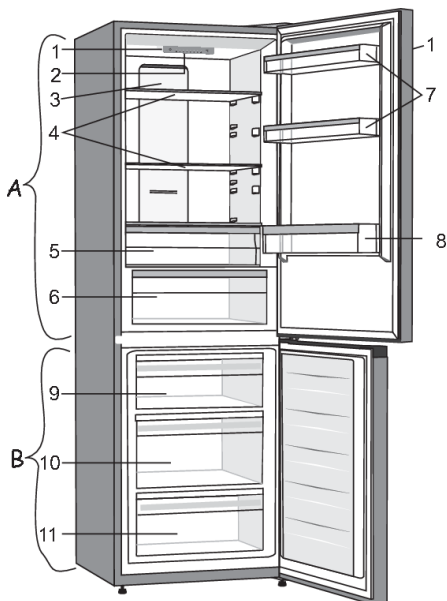
Uwaga: Jeśli model jest wyposażony w uchwyt, umieść go po przeciwnej stronie, postępując zgodnie z poniższymi instrukcjami.

Zdejmij zaślepki (1) i odkręć dwie śruby (2), jak pokazano na rysunku. Obróć uchwyt (3) o 180° i załóż go po przeciwnej stronie. Następnie zamocuj śruby (2) i załóż zaślepki (1).

# Opis urządzenia

Wyposażenie wnętrza urządzenia może się różnić w zależności od jego modelu.

Ten produkt zawiera źródło światła o klasie efektywności energetycznej G.



## **A Chłodziarka**

1. Panel sterowania \*\*
2. Oświetlenie LED
3. MultiFlow
4. Szklane półki
5. Szuflada FreshBox/Chill Zone \*
6. Szuflada na owoce i warzywa CrispZone z kontrolą wilgotności \*
7. Półki w dolnych drzwiach
8. Półka na butelki

## **B Zamrażarka**

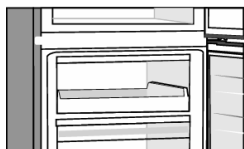
9. Górna szuflada do zamrażania i przechowywania \*\*\*
10. Szuflada do zamrażania i przechowywania Deep SpaceBox
11. Dolna szuflada do przechowywania

- Szuflady wyposażone są w system zapobiegający ich niezamierzonemu wysunięciu. Aby wyjąć szufladę z urządzenia, należy ją wysunąć do oporu, a następnie podnieść z przodu i wysunąć całkowicie.

\* Tylko w niektórych modelach

\*\* Niektóre modele urządzeń posiadają panel sterujący na drzwiach.

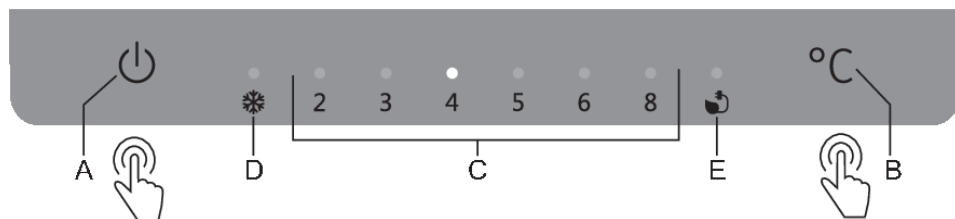
\*\*\* Zamiast górnej szuflady niektóre modele mają tacę.



# Obsługa urządzenia

## Panel sterujący 1

(Regulacja wewnątrz urządzenia)

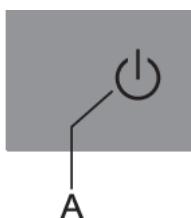


- A. **Przycisk włączenia/ wyłączenia**
- B. **Przycisk regulacji temperatury i funkcji dodatkowych**
- C. **Wyświetlacz temperatury komory chłodziarki**  
Świeci lampka sygnalizacyjna nad ustawioną temperaturą
- D. **Wskaźnik funkcji intensywnego zamrażania (doładowania zamrażarki)**  
Świeci lampka sygnalizacyjna nad symbolem **D**, jeżeli aktywna jest funkcja intensywnego zamrażania
- E. **Wyświetlenie działania funkcji Eco**  
Świeci lampka sygnalizacyjna nad symbolem **E**, jeżeli aktywna jest funkcja **Eco**

Aby ustawić żądaną temperaturę w urządzeniu albo funkcję **Eco**, należy tego dokonać, wielokrotnie przyciskając przycisk **B**. Ustawienia następują po sobie, przesuając się w kręgu od prawej do lewej. Trzy sekundy po zwolnieniu przycisku ustawienie zostanie zachowane automatycznie i zaczną świecić odpowiedni symbol.

**Intensywne zamrażanie** należy włączyć/wyłączyć, przyciskając przycisk **B** i przytrzymując go przez kilka sekund.

### Włączanie/wyłączanie urządzenia



**Włączenie urządzenia:** urządzenie należy włączyć, przyciskając przycisk **A** i przytrzymać go przez 2 sekundy.

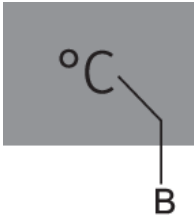
**Wyłączenie urządzenia:** ponownie przycisnąć należy przycisk **A** i przytrzymać go przez 2 sekundy (urządzenie jest wyłączone, ale wciąż znajduje się pod napięciem elektrycznym).

### Regulacja temperatury we urządzeniu

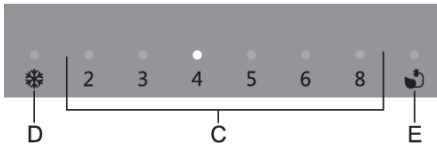
#### **INFORMACJA!**

Fabryczne ustawienie domyślne odpowiada zalecanej temperaturze 4 °C. Przy tym ustawieniu temperatura w komorze zamrażarki będzie wynosić ok. -18 °C.

Po włączeniu urządzenia osiągnięcie temperatury może zająć kilka godzin. Dopóki temperatura nie spadnie do wybranego ustawienia, nie wkładać do chłodziarki żadnej żywności.



- Żądaną temperaturę należy ustawić za pomocą przycisku **B**.
- Przycisk **B** należy przycisnąć tyle razy, aż zacznie świecić lampka sygnalizacyjna nad żądaną temperaturą.
- Ustawienia zmieniają się w kręgu, od prawej do lewej.

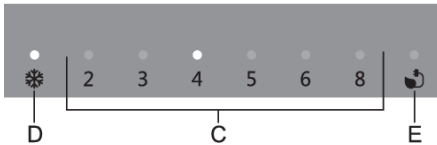


Cyfry 2, 3, 4, 5, 6 i 8 oznaczają temperaturę w °C w części chłodzącej urządzenia.

- Zalecane ustawienie temperatury wynosi +4 °C. W tej temperaturze jakość i świeżość żywności zostaje zachowana dłużej.
- Temperatura w komorze chłodziarki ma również wpływ na temperaturę w komorze zamrażarki. Dla uzyskania niższej temperatury w komorze zamrażarki, ustawić niższą temperaturę w komorze chłodziarki.
- Jeśli temperatura w pomieszczeniu, w którym urządzenie jest zainstalowane, spadnie poniżej 16 °C, zalecamy ustawienie temperatury niższej niż 4 °C.

### Funkcja intensywnego zamrażania (Doładowania zamrażarki)

Z ustawienia tego należy skorzystać przy pierwszym włączeniu urządzenia, przed przystąpieniem do czyszczenia lub na 24 godziny przed dodaniem większej ilości pożywienia.



**Włączenie:** intensywne zamrażanie należy włączyć, przyciskając przycisk **B** i przytrzymując go do momentu, aż zacznie świecić lampka sygnalizacyjna nad symbolem **D**.

#### INFORMACJA!

Po włączeniu funkcji intensywnego zamrażania urządzenie będzie działało z maksymalną mocą. W tym czasie praca może być trochę głośniejsza.

#### INFORMACJA!

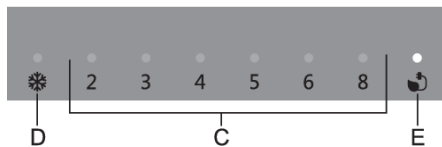
Po włączeniu funkcji intensywnego zamrażania, temperatura może być niższa zarówno w komorze chłodziarki jak i zamrażarki.

- Kiedy włączone jest intensywne zamrażanie, można bez względu na to, krótko wielokrotnie przyciskając przycisk **B**, zmieniać temperaturę części chłodzącej.

**Wyłączenie:** ponownie należy przycisnąć przycisk **B** i przytrzymać go do momentu, aż zgaśnie lampka sygnalizacyjna nad symbolem **D**. Jeżeli ustawienie nie zostanie wyłączone ręcznie, wyłączy się ono automatycznie (po około dwóch dniach), a pozostałe ustawienia urządzenia powrócą do ostatnio zachowanych wartości.

- W przypadku przerwy w dostawie energii elektrycznej w czasie działania intensywnego zamrażania, funkcja się ponownie uruchomi, gdy dostępne będzie zasilanie energią elektryczną.

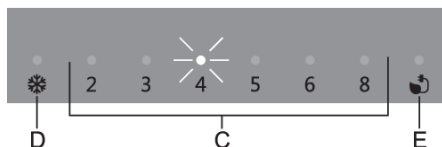
## Funkcja Eco



**Włączenie:** funkcję **Eco** należy włączyć, wielokrotnie przyciskając przycisk **B**, aż do momentu gdy zacznie świecić lampka sygnalizacyjna nad symbolem **E**. Urządzenie będzie wówczas działać z najbardziej optymalnie ustawionymi funkcjami.

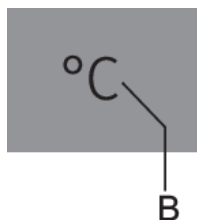
**Wyłączenie:** funkcję Eco należy wyłączyć, wybierając żadaną temperaturę za pomocą przycisku **B**.

## Alarm wysokiej temperatury



W przypadku zbyt wysokiej temperatury w urządzeniu włączy się alarm dźwiękowy (przerwywany dźwięk) i nad wartością ustawionej temperatury **C** zacznie pulsować lampka sygnalizacyjna.

Po każdym włączeniu urządzenia za pomocą przycisku **A**, urządzenie uruchamia 24-godzinne opóźnienie włączenia alarmu dźwiękowego. Jeżeli w tym czasie urządzenie nie osiągnie odpowiedniej temperatury, włączy się alarm dźwiękowy.



### Wyłączenie alarmu:

- Alarm dźwiękowy należy wyłączyć za pomocą przycisku **B**. Jeżeli alarm nie zostanie wyłączony, włączać się będzie co pół godziny i pozostanie aktywny przez około 15 minut.
- Jednym przyciśnięciem przycisku **B** wyłącza się alarm dźwiękowy, kolejnym przyciśnięciem tego przycisku zmienia się natomiast ustawienia urządzenia.
- Nad wartością ustawionej temperatury **C** pulsować będzie lampka sygnalizacyjna, dopóki urządzenie nie osiągnie odpowiedniej temperatury.

## Alarm otwartych drzwi

Jeżeli drzwi części chłodzącej pozostaną otwarte na dłużej niż 2 minuty, włączy się alarm dźwiękowy (powtarzający się dźwięk). Jeżeli alarm dźwiękowy nie zostanie wyłączony, po upływie 10 minut wyłączy się sam.

**Aby wyłączyć alarm:** aby wyłączyć alarm, zamknij drzwi urządzenia.

### INFORMACJA!

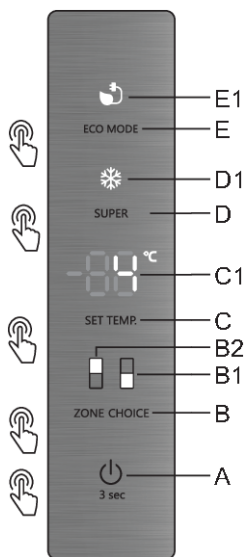
Jeżeli alarm zostanie wyłączony za pomocą przycisku **B**, w przypadku nadal otwartych drzwi, ponownie włączy się po upływie 4 minut.



## **INFORMACJA!**

Jeżeli drzwi pozostaną otwarte dłużej niż przez 10 minut, alarm dźwiękowy się wyłączy i nad wartością 8 zacznie pulsować lampka sygnalizacyjna. Urządzenie zacznie działać w trybie awaryjnym, aby mimo otwartych drzwi, zapewnić jak najlepsze chłodzenie, zapobiegając tym samym zepsuciu się przechowywanej żywności.

## Panel sterujący 2



- A** Przycisk włączenia/ wyłączenia
- B** Klucz przełącznika komory chłodziarki/zamrażarki
- B1** Wyświetlenie działania części zamrażającej
- B2** Wyświetlenie działania części chłodzącej
- C** Przycisk ustawiania temperatury
- C1** Wyświetlenie ustawionej temperatury
- D** Przycisk włączania/wyłączenia intensywnego zamrażania (fast freeze)
- D1** Wskaźnik funkcji intensywnego zamrażania (dodładowania zamrażarki)
- E** Przycisk włączania/wyłączenia funkcji Eco
- E1** Wyświetlenie działania funkcji Eco

## Włączanie/wyłączenie urządzenia



**Włączanie urządzenia:** Nacisnąć i przytrzymać przez 3 sekundy przycisk **A**, dopóki nie rozlegnie się sygnał dźwiękowy.

**Wyłączenie urządzenia:** Ponownie nacisnąć i przytrzymać przez 3 sekundy przycisk **A**, dopóki nie rozlegnie się sygnał dźwiękowy. Na ekranie **C1** wyświetli się komunikat "OFF" – urządzenie jest wyłączone.

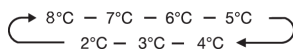
## Regulacja temperatury we urządzeniu

Zalecamy, bo po włączeniu chłodziarki po raz pierwszy ustawić temperaturę na 4°C. Chcąc zmienić temperaturę, należy postępować zgodnie z poniższymi instrukcjami.

Uwaga! Ustawiając temperaturę, ustawia się średnią temperaturę dla całej chłodziarki. Temperatury wewnątrz każdej komory mogą się różnić od wartości temperatury wyświetlanych na panelu, w zależności od tego, ile żywności jest aktualnie przechowywane i jak jest ona rozmieszczona. Temperatura otoczenia może również wpływać na rzeczywistą temperaturę wewnątrz urządzenia.

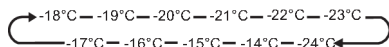
## Lodówka

Nacisnąć przycisk **B (ZONE CHOICE)**, podświetla się symbol **B2**. Następnie nacisnąć **C**, by wybrać temperaturę w chłodziarce w zakresie od 2°C do 8°C. Na panelu wyświetlą się odpowiednie wartości, zgodnie z poniższą kolejnością.



## Zamrażarka

Nacisnąć przycisk **B (ZONE CHOICE)**, podświetla się symbol **B1**. Następnie nacisnąć **C**, by wybrać temperaturę w zamrażarce w zakresie od  $-14^{\circ}\text{C}$  do  $-24^{\circ}\text{C}$ . Na panelu wyświetlą się odpowiednie wartości, zgodnie z poniższą kolejnością.



## Intensywne zamrażanie (SUPER)

Intensywne zamrażanie pozwala szybko obniżyć temperaturę w części mroźniczej, dzięki czemu żywność będzie mrożona szybciej. Pomaga to zatrzymać witaminy i substancje odżywcze oraz zachować świeżość żywności na dłużej.

- Nacisnąć przycisk **D (SUPER)**, by uruchomić funkcję intensywnego zamrażania.
- Gdy funkcja intensywnego zamrażania jest włączona, dioda jest podświetlona, a temperatura w części mroźniczej wynosi  $-24^{\circ}\text{C}$ .
- W przypadku maksymalnej ilości żywności do zamrożenia należy odczekać około 24 godzin.
- Funkcja intensywnego zamrażania wyłącza się automatycznie po 50 godzinach – temperatura w części mroźniczej wraca do ostatniej ustawionej.

## Funkcja ECO

Ta funkcja pozwala na pracę zamrażarki w trybie oszczędzania energii, co umożliwi ograniczenie zużycia energii podczas nieobecności.

- Nacisnąć przycisk **E (ECO MODE)**, by uruchomić funkcję **Eco**.
- Gdy funkcja **Eco** jest aktywna, podświetlony jest symbol **E1**. Temperatura w zamrażarce wynosi  $-17^{\circ}\text{C}$ , w chłodziarce zaś  $6^{\circ}\text{C}$ .

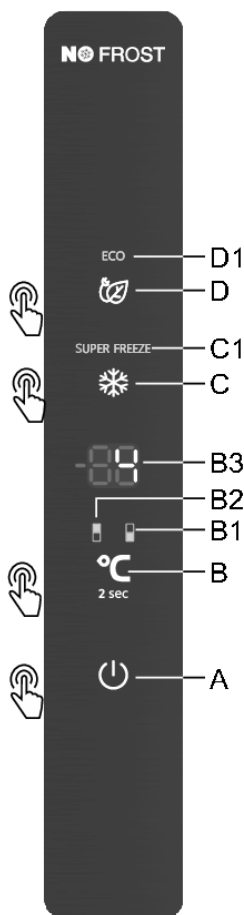
## Alarm otwartych drzwi

- Gdy drzwi chłodziarki są otwarte przez ponad 2 minuty, włącza się alarm otwartych drzwi. W przypadku alarmu drzwi, sygnał dźwiękowy będzie rozbrzmiewał 3 razy co 1 minutę i przestanie alarmować automatycznie po 8 minutach.
- W celu oszczędności energii należy unikać dłuższego otwierania drzwi podczas korzystania z urządzenia.
- Alarm otwartych drzwi można również anulować, zamykając drzwi.



## Panel sterujący 3

(Regulacja na drzwiach urządzenia)



- A** Przycisk włączenia/ wyłączenia
- B** Przycisk regulacji temperatury oraz przełączenia pomiędzy częścią chłodzącą i częścią zamrażającą
- B1** Wyświetlenie działania części zamrażającej
- B2** Wyświetlenie działania części chłodzącej
- B3** Wyświetlenie ustawionej temperatury
- C** Przycisk włączania/wyłączenia intensywnego zamrażania (fast freeze)
- C1** Wskaźnik funkcji intensywnego zamrażania (doładowania zamrażarki)
- D** Przycisk włączania/wyłączenia funkcji Eco
- D1** Wyświetlenie działania funkcji Eco

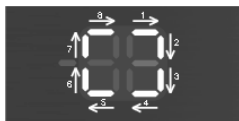
### Włączanie/wyłączenie urządzenia



Po pierwszym podłączeniu urządzenia do sieci elektrycznej, urządzenie będzie w trybie gotowości (wyłączone, ale zasilane).

**Włączenie urządzenia:** urządzenie należy włączyć, przyciskając przycisk **A**.

Słychać będzie sygnał dźwiękowy i na wyświetlaczu **B3** ukaże się wartość temperatury.

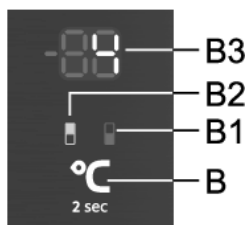


**Wyłączenie urządzenia:** urządzenie należy włączyć, dłużej przyciskając (2 sekundy) przycisk **A**. Ponownie słychać będzie sygnał dźwiękowy i na wyświetlaczu **B3** ukaże się krążące włączanie zegara. Urządzenie jest w stanie gotowości (wciąż jeszcze pod napięciem elektrycznym).

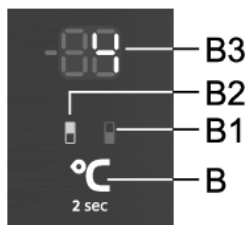
## Regulacja temperatury we urządzeniu

### ☀ INFORMACJA!

- Temperatura urządzenia jest ustawiona fabrycznie na zalecane ustawienie, tj. 4°C dla komory lodówki i -18°C dla komory zamrażarki.
- Po włączeniu urządzenia osiągnięcie temperatury może zająć kilka godzin. Dopóki temperatura nie spadnie do wybranego ustawienia, nie wkładać do chłodziarki żadnej żywności.

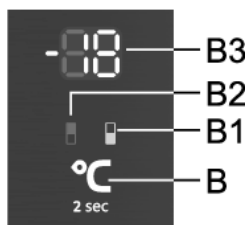


W przypadku niniejszego modelu urządzenia przełączacz można pomiędzy ustawieniami temperatury części chłodzącej i części zamrażającej. Można tego dokonać, przyciskając przycisk **B** na dwie sekundy, aż zacznie świecić symbol dla tej części urządzenia, dla której zamierza się ustawić temperaturę: **B1** dla części zamrażającej i **B2** dla części chłodzącej.



Temperaturę w **części chłodzącej** można ustawić wówczas, gdy podświetlony został symbol **B2**. Temperaturę należy ustawić, wielokrotnie krótko przyciskając przycisk **B**.

- Każde przyciśnięcie przycisku podwyższa temperaturę o 1 °C. Wybrane ustawienie zostanie jako ostatnie ustawienie temperatury w części chłodzącej urządzenia.
- Temperaturę w części chłodzącej można ustawić w zakresie od +1 °C do +9 °C.
- Zalecane ustawienie temperatury wynosi 4°C.



Temperaturę w **części zamrażającej** można ustawić wówczas, gdy podświetlony został symbol **B1**. Temperaturę należy ustawić, wielokrotnie krótko przyciskając przycisk **B**.

- Każde przyciśnięcie przycisku **B** podwyższa temperaturę o 1 °C. Wybrane ustawienie zachowane zostanie jako ostatnie ustawienie temperatury w części zamrażającej urządzenia.
- Temperatura w komorze zamrażarki może być ustawiona w zakresie od -16°C do -24°C.
- Zalecane ustawienie temperatury wynosi -18 °C.

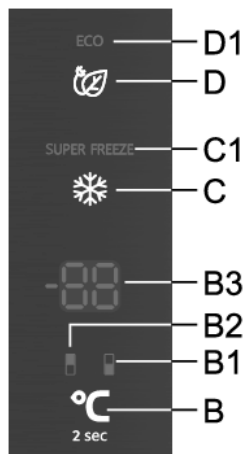
### INFORMACJA!

30 sekund po ostatnim przyciśnięciu któregośkolwiek przycisku, wyświetlenie części zamrażającej automatycznie przestawi się na wyświetlenie części chłodzącej. Zacznie świecić wyświetlenie **B2** i na wyświetlaczu **B3** ukaże się ustawiona temperatura części chłodzącej.

## Tryb czuwania urządzenia sterującego/wyświetlacza

### INFORMACJA!

30 sekund po ostatnim przyciśnięciu któregośkolwiek przycisku, panel sterujący przejdzie w stan gotowości. Na panelu sterującym wyłączą się wszystkie wyświetlenia. Istnieją natomiast wyjątki, które, pomimo stanu gotowości, będą się wyświetlać, oto one:

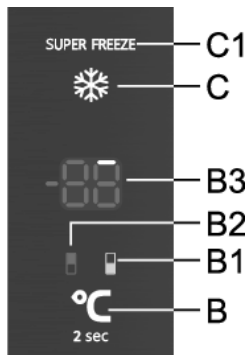


- Jeżeli uruchomione zostało intensywne zamrażanie, w stanie gotowości zawsze wyświetlany będzie symbol **C1**. Wszystkie pozostałe wyświetlenia będą wyłączone.
- Jeżeli uruchomiona została funkcja **Eco**, w stanie gotowości zawsze wyświetlany będzie symbol **D1**. Wszystkie pozostałe wyświetlenia będą wyłączone.
- Jeżeli uruchomiona została funkcja ręcznego rozmrażania zamrażalnika, w stanie gotowości na wyświetlaczu **B3** zawsze wyświetlany będzie symbol **CL**. Wszystkie pozostałe wyświetlenia będą wyłączone.

**Wyjście ze stanu gotowości:** krótko należy przycisnąć przycisk **B** lub otworzyć drzwi części chłodzącej. Jeżeli uruchomiona jest funkcja **Eco** lub intensywne zamrażanie, w celu wyjścia ze stanu gotowości, oprócz wyżej wymienionych możliwości, można użyć również przycisku **C** lub **D**, w zależności od tego, która z tych funkcji jest włączona.

## Intensywne zamrażanie (komora zamrażarki)

- Tego ustawienia należy użyć po pierwszym włączeniu urządzenia, przed czyszczeniem lub przed włożeniem dużej ilości jedzenia.



**Włączenie:** intensywne zamrażanie należy włączyć, przyciskając przycisk **C**. Słychać będzie sygnał dźwiękowy i zaczną świecić lampki sygnalizacyjne **B1** i **C1**.

Po upływie 30 sekund wyświetlenie automatycznie przestawi się na wyświetlenie części chłodzącej, zacznie świecić symbol **B2** i na wyświetlaczu **B3** ukaże się ustawiona temperatura części chłodzącej.

Jeżeli podczas działania za pomocą przycisku **B** wybrana zostanie część zamrażająca (świeci się **B1**), wówczas na wyświetlaczu będzie widoczne kolejne włączanie się zewnętrznych segmentów. Na początku świecić będzie pierwszy segment (patrz: rysunek powyżej), kolejne będą się wyświetlać na bieżąco zgodnie z ruchem wskazówek zegara.



Na zakończenie działania funkcji, na wyświetlaczu **B3** świecić będą wszystkie segmenty zewnętrzne.

Kiedy wyświetlana jest temperatura części chłodzącej, świeci więc symbol **B2**, za pomocą krótkiego bądź długiego przyciśnięcia przycisku **C** przełączyć należy na wyświetlenie dla części zamrażającej. Wówczas świeci symbol **B1** i na wyświetlaczu **B3** widoczne są funkcje bądź to, ile już świeci zewnętrznych segmentów. Po upływie 30 sekund urządzenie ponownie automatycznie wróci do wyświetlenia części chłodzącej – zacznie świecić symbol **B2**.

- Kiedy włączone jest intensywne zamrażanie, można bez względu na to ustawiać temperaturę części chłodzącej. Należy tego dokonać wówczas, gdy świeci się symbol **B2**. Temperaturę należy ustawić krótko wielokrotnie przyciskając przycisk **B**, funkcja intensywnego zamrażania będzie dalej przebiegać bez zakłóceń.

**Ekstremalne zamrażanie (górną szufladę komory zamrażarki):** Funkcja ta działa tylko w górnej szufladzie komory zamrażarki. Polega ona na intensywnym nawiewie/dmuchiowaniu chłodnego powietrza. Szybsze zamrażanie sprawia, że żywność zachowuje więcej witamin, minerałów i składników odżywczych przez dłuższy czas.



**Wyłączenie:** jeżeli aktywna jest część chłodząca (świeci **B2**), należy najpierw przycisnąć przycisk **C**, aby przełączyć na część zamrażającą (świeci **B1**), a następnie ponownie przycisnąć przycisk **C**, aby wyłączyć tę funkcję.

Gdy aktywna jest część zamrażająca (świeci symbol **B1**), funkcję należy wyłączyć, przyciskając przycisk **C**.

- Po wyłączeniu funkcji ustawienia powrócą do ostatnich zachowanych wartości ustawień przed włączeniem funkcji intensywnego zamrażania.
- W przypadku zaniku lub przerwy w zasilaniu funkcja zostanie ponownie aktywowana.

## INFORMACJA!

- Gdy funkcja intensywnego zamrażania (fast freeze) jest aktywna, urządzenie będzie pracować z maksymalną mocą. W tym czasie praca urządzenia może być chwilowo nieco głośniejsza.

## INFORMACJA!

- Po włączeniu funkcji intensywnego zamrażania, temperatura może być niższa zarówno w komorze chłodziarki jak i zamrażarki.

## Funkcja Eco



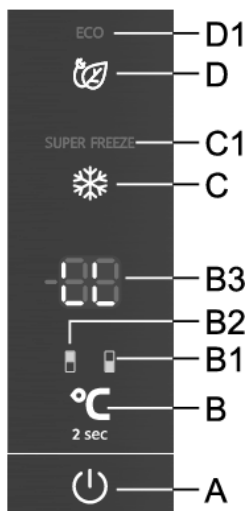
**Włączenie:** funkcję **Eco** należy włączyć, krótko przyciskając przycisk **D**. Zacznie świecić symbol **D1**. Urządzenie będzie wówczas działać z najbardziej optymalnie ustawionymi funkcjami.

Gdy włączone są funkcja intensywnego zamrażania (super freeze) lub też funkcja ręcznego rozmrażania zamrażalnika, funkcja **Eco** nie jest dostępna.

**Wyłączenie:** funkcję **Eco** należy wyłączyć, ponownie krótko przyciskając przycisk **D**. Ustawienia powrócą do ostatnich zachowanych wartości.

Funkcja **Eco** wyłączy się również, gdy za pomocą przycisku **B** zmienione zostaną ustawienia temperatury części chłodzącej lub zamrażającej bądź jeżeli za pomocą przycisku **C** włączona zostanie funkcja intensywnego zamrażania.

## Blokada przed dziećmi



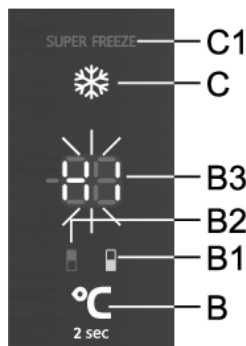
**Włączenie:** zabezpieczenie przed dziećmi należy włączyć, dłużej (przez 2 sekundy) przyciskając przyciski **A** i **D**. Na wyświetlaczu **B3** na chwilę ukaże się wyświetlenie **LL**.

Funkcja blokuje wszystkie przyciski za wyjątkiem przyciski **A** i **D**.

**Aby dezaktywować:** aby dezaktywować funkcję, należy jednocześnie ponownie nacisnąć i przytrzymać klawisze **A** i **D**.

W przypadku zaniku lub przerwy w zasilaniu funkcja zostanie ponownie aktywowana.

## Alarm wysokiej temperatury



W przypadku zbyt wysokiej temperatury w urządzeniu włączy się alarm dźwiękowy (przerywany dźwięk) i na wyświetlaczu **B3** zacznie pulsować symbol **HI**, a równocześnie świecić będzie symbol, odnoszący się do części urządzenia, w której temperatura jest za wysoka (**B1** lub **B2**).

- Każde włączenie urządzenia klawiszem **A** powoduje 24-godzinne opóźnienie w pracy alarmu wysokiej temperatury. Jeśli urządzenie nie osiągnie w tym czasie odpowiednio niskiej temperatury, zostanie uruchomiony alarm.

### Wyłączenie alarmu:

- Alarm dźwiękowy należy wyłączyć za pomocą któregośkolwiek przycisku. Na wyświetlaczu **B3** zacznie pulsować chwilowa temperatura części urządzenia, w której temperatura jest za wysoka. Jeżeli alarm dźwiękowy nie zostanie wyłączony, włączyć się będzie co godzinę i pozostanie aktywny przez około 15 minut.
- Po kolejnym przyciśnięciu przycisku **B**, zacznie pulsować ustawiona temperatura części urządzenia, w której temperatura jest za wysoka. Jednocześnie świeci również symbol części urządzenia, w której temperatura jest za wysoka (**B1** lub **B2**). Wyświetlenie temperatury będzie pulsować, dopóki temperatura nie znajdzie się poniżej wartości alarmowej.
- Gdy urządzenie osiągnie odpowiednią temperaturę, wyświetlenie temperatury przestanie pulsować i zacznie świecić. Ukaże się temperatura części chłodzącej i zacznie świecić symbol **B2**.

## Alarm otwartych drzwi

Jeżeli drzwi części chłodzącej lub zamrażającej pozostaną zbyt długo otwarte, włączy się alarm dźwiękowy (powtarzający się dźwięk). Jeżeli alarm dźwiękowy nie zostanie wyłączony, po upływie 10 minut wyłączy się sam.

Urządzenie będzie dalej działać normalnie, jak gdyby drzwi były zamknięte.

**Aby wyłączyć alarm:** aby wyłączyć alarm, zamknij drzwi urządzenia.

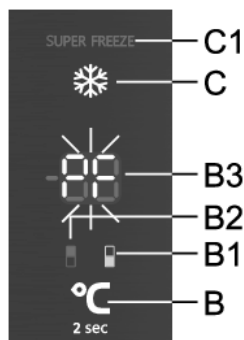
### INFORMACJA!

Jeżeli alarm zostanie wyłączony za pomocą któregośkolwiek przycisku, w przypadku nadal otwartych drzwi, ponownie włączy się po upływie 4 minut.

### INFORMACJA!

Jeśli pozostawisz otwarte drzwi na dłużej niż 10 minut, alarm nie będzie już emitowany. Urządzenie przełączy się w tryb bezpieczny, aby zapewnić wystarczające chłodzenie i zapobiec psuciu się żywności pomimo otwartych drzwi.

## Alarm braku zasilania/awarii zasilania



Jeżeli podczas przerwy w zasilaniu urządzenie nagrzało się do temperatury alarmowej, w momencie włączenia zasilania uaktywni się alarm zbyt wysokiej temperatury. Słychać będzie alarm dźwiękowy, a na wyświetlaczu **B3** pulsować będzie symbol **PF**.

Alarm dźwiękowy można odwołać, przyciskając którykolwiek przycisk. Na wyświetlaczu **B3** ukaże się najwyższa zmierzona temperatura części zamrażającej, jednocześnie świecić będzie symbol **B1**.

Kolejne przyciśnięcie przycisku **B** spowoduje ukazanie się najwyższej zmierzonej temperatury części chłodzącej, a jednocześnie świecić będzie symbol **B2**.

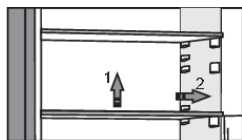
Ponownym przyciśnięciem przycisku **B** ostatecznie odwołany zostanie alarm w przypadku przerwy w zasilaniu i na wyświetlaczu **B3** ukaże się ustawiona temperatura wybranej części.

Jeżeli jednocześnie aktywowany jest alarm wysokiej temperatury, to po dezaktywacji alarmu awarii zasilania działa on w sposób opisany w rozdziale Alarm wysokiej temperatury.

# Wypośazenie wnętrza urządzenia

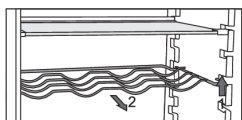
(\* Wypośazenie wewnętrzne urządzenia)

## Półka



Puste półki można rozmieścić według własnego uznania z wykorzystaniem dowolnych prowadnic chłodziarki, bez konieczności wyjmowania półek z chłodziarki. Aby przesunąć półkę lub wyjąć ją z lodówki, należy lekko unieść ją z tyłu, pociągnąć do siebie, a następnie przesunąć lub wyjąć z urządzenia. Szybko psującą się żywność należy przechowywać z tyłu półki, gdzie temperatura jest najniższa.

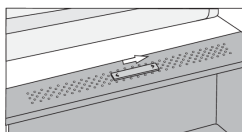
## Druciana półka na butelki \*



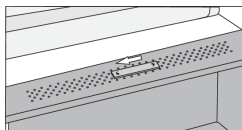
- Niektóre modele wyposażone są także w drucianą półkę na butelki. Jest ona zabezpieczona przed przypadkowym wyciągnięciem. Można ją wyciągnąć tylko wtedy, gdy jest ona pusta. Aby ją wyciągnąć, podnieść ją lekko z przodu i pociągnąć do siebie. Założyć półkę na butelki, tak by długość butelek nie uniemożliwiła zamknięcia drzwi. Na półce można położyć maksymalnie 9 butelek o objętości 0,75 l lub łącznej masie 13 kg – patrz etykieta po prawej stronie wnętrza urządzenia.
- Na półce tej można także kłaść (wzdłuż lub wszerz) puszkę.

## Szuflada na owoce i warzywa z regulacją wilgotności (CrispZone) \*

- Znajdujący się w dolnej części pojemnik jest przeznaczony do przechowywania owoców i warzyw. Zapewnia on wilgotność i zapobiega wysuszeniu żywności. Szuflada jest wyposażona w regulator wilgotności, który umożliwia ustawienie poziomu wilgotności.



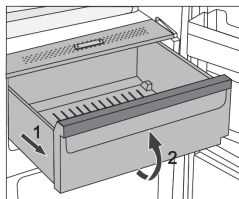
**Pozycja suwaka w prawo:** zamknięte otwory wentylacyjne, wyższa wilgotność w pojemniku.



**Pozycja suwaka w lewo:** otwarte otwory wentylacyjne, niższa wilgotność w pojemniku.

W przypadku zaobserwowania kropli gromadzących się pod szklaną półką należy otworzyć otwory wentylacyjne i wytrzeć półkę (patrz rozdział ROZWIĄZYWANIE PROBLEMÓW).





- Wyciągnięcie pojemnika:
  - Wyciągnąć pojemnik tyle, ile się da. Następnie podnieść przednią część do góry i całkowicie wyciągnąć pojemnik.

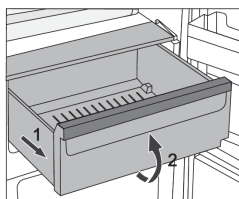
## Szuflada Fresh Box/Chill Zone \*

(Tylko w niektórych modelach)

W szufladzie Fresh Box/Chill Zone żywność pozostaje świeża dłużej niż w tradycyjnej chłodziarce, zachowując więcej smaku i składników.

Rozkład i utrata masy pozostają spowolnione, dlatego też owoce i warzywa dłużej pozostają świeże i naturalne. Dla uzyskania optymalnych wyników szuflada powinna być całkowicie zamknięta.

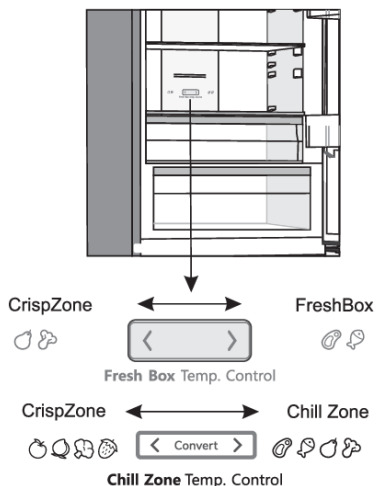
- Przy zakupie żywności sprawdzać, czy jest ona świeża, ponieważ będzie to miało decydujący wpływ na jej jakość, a także to, jak długo będzie można ją przechowywać w lodówce.
- Przechowywać żywność w zamkniętych pojemnikach lub odpowiednim opakowaniu, aby zapobiec wydzielaniu lub pochłanianiu przez nią zapachów.
- Wymováć żywność z szuflady na 30 do 60 minut przed użyciem, tak by umożliwić rozwinięcie się aromatu i smaku w temperaturze pokojowej.
- Do żywności wrażliwej na niską temperaturę i nieodpowiedniej do przechowywania w szufladzie **Fresh Box/Chill Zone** należą: ananas, awokado, banany, oliwki, ziemniaki, bakłażan, ogórki, fasola, papryka (papryka roczna), melony, arbuzy, dynie, kabaczki, cukinie itp.



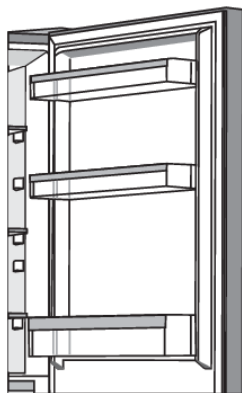
- Wymówanie szuflady:
  - Wyciągnąć szufladę aż się zablokuje.
  - Następnie podnieść ją z przodu do góry i wyciągnąć całkowicie na zewnątrz.

## Przekształcanie szuflady Fresh Box/Chill Zone w szufladę na owoce i warzywa \*

- Jeżeli stwierdzisz, że potrzebujesz dodatkowego miejsca na owoce i warzywa, możesz przekształcić szufladę Fresh Box/Chill Zone w szufladę na owoce i warzywa (CrispZone).
- Aby to zrobić, użyj suwaka w następujący sposób:
  - aby wykorzystać szufladę jako strefę **Fresh Box/Chill Zone**: przesunij suwak w prawo,
  - Aby wykorzystać szufladę jako **suzufladę na owoce i warzywa (CrispZone)**: przesunij suwak w lewo.



## Półki drzwiowe



Wewnętrzna część drzwi chłodziarki jest wyposażona w półki przeznaczone do przechowywania sera, masła, jajek, jogurtu i innych małych opakowań, tubek, puszek, itp.

Możesz ułożyć półki według własnego uznania, podnosząc je lekko z rowków, które utrzymują je na miejscu i przesuwając w wybrane miejsce, upewniając się, że wejdą w inne rowki.

Dolna półka przeznaczona jest do przechowywania butelek.

Maksymalne obciążenie każdej z półek w drzwiach wynosi 5 kg.

## **MultiFlow z jonizatorem powietrza (urządzenia z systemem NoFrost) \***

- Zaawansowany system wentylatorów MultiFlow równomiernie rozprowadza zjonizowane powietrze i wyrównuje temperaturę w całej lodówce. Powietrze wzbogacone o dodatkowe jony ujemne naśladuje naturalny mikroklimat, dzięki któremu żywność dłużej zachowuje świeżość. System ten pozwala również na umieszczenie dowolnego rodzaju żywności na dowolnej półce w lodówce, ponieważ nie ma między nimi różnic temperatur.

## **Smart Fresh**

Innowacyjna technologia czujników pozwala dostosować pracę urządzenia do nawyków lub zachowania użytkownika. Inteligentny system adaptacyjny nadzoruje, analizuje i rejestruje z codzienną i cotygodniową częstotliwością użytkowanie urządzenia dostosowując jego działanie do rozpoznanych wzorców. Jeśli urządzenie jest w stanie przewidzieć zwiększoną częstotliwość otwierania drzwi, może wcześniej automatycznie obniżyć temperaturę, aby zapobiec wzrostowi temperatury żywności, gdy drzwi otwierane są częściej. Urządzenie będzie również przewidywało wkładanie do chłodziarki lub zamrażarki większych ilości żywności i dostosowywało się poprzez intensywniejsze chłodzenie lub zamrażanie.

# Zalecane rozmieszczenie żywności w urządzeniu

## Sekcje komory chłodziarki:

- górna część: żywność w puszkach, pieczywo, wino, ciasto, itp.
- część środkowa: nabiał, gotowe potrawy, desery, napoje orzeźwiające, piwo, gotowana żywność, itp.
- pojemnik Fresh Box/Chill Zone: - mięso, wyroby mięsne, delikatesy, itp.
- pojemnik na owoce i warzywa: świeże owoce, warzywa, sałata, warzywa korzeniowe, ziemniaki, cebula, czosnek, pomidory, kwaśna kapusta, rzepa, itp.



## Sekcje w drzwiach komory chłodziarki:

- górny/środkowy pojemnik w drzwiach: jajka, masło, ser, itp.
- dolne pojemniki w drzwiach: napoje, puszki, butelki, itp.



### **INFORMACJA!**

Nie przechowywać w chłodziarce owoców (bananów, ananasów, papai, cytrusów) i warzyw (cukinii, bakłażanów, ogórków, papryki, pomidorów i ziemniaków) wrażliwych na niskie temperatury.

## Sekcje zamrażarki:

- Zamrażanie, przechowywanie zamrożonej żywności (patrz rozdział „Zamrażanie i przechowywanie zamrożonej żywności”).



### **INFORMACJA!**

Nie przechowywać w zamrażarce sałaty, jajek, jabłek, gruszek, winogron, brzoskwiń, jogurtu, kwaśnego mleka, kwaśnej śmietany i majonezu.

# Przechowywanie żywności w chłodziarce

## Ważne ostrzeżenia dotyczące przechowywania żywności



### INFORMACJA!

Prawidłowa eksploatacja urządzenia, odpowiednie opakowanie, utrzymywanie odpowiedniej temperatury oraz przestrzeganie norm dotyczących higieny żywności ma decydujący wpływ na jakość przechowywania żywności.

Przestrzegać podanych na opakowaniu terminów ważności żywności.

Żywność przechowywana w chłodziarce powinna być trzymana w zamkniętych pojemnikach lub odpowiednim opakowaniu, aby zapobiec wydzielaniu lub wchłanianiu przez nią zapachów i wilgoci.

Nie przechowywać w chłodziarce substancji łatwopalnych, lotnych lub wybuchowych.

Butelki z dużą zawartością alkoholu powinny być szczelnie zamknięte i przechowywane w pozycji stojącej.

Niektóre roztwory organiczne, olejki eteryczne zawarte w skórkach cytryny i pomarańczy, kwas masłowy, itp. mogą w przypadku długotrwałego kontaktu uszkodzić plastikowe powierzchnie, powodując uszkodzenie i przedwczesne starzenie się tych materiałów.

Nieprzyjemny zapach ostrzega o braku czystości w urządzeniu lub o zepsutej zawartości (patrz rozdział „Czyszczenie urządzenia”).

Jeśli wyjeżdża się z domu na dłuższy okres czasu, usunąć z chłodziarki towary łatwo psujące się.

## Zapobieganie kontaminacji żywności

Należy stosować się do poniższych wskazówek, aby uniknąć kontaminacji żywności:

- Otwieranie drzwiczek urządzenia na dłużej może w istotny sposób podwyższyć temperaturę w określonych strefach urządzeniach.
- Regularnie należy czyścić powierzchnie, które mogą wejść w kontakt z żywnością, oraz dostępny system odpływowy.
- Surowe mięso i ryby należy w chłodziarce przechowywać w do tego przeznaczonych naczyniach, aby nie weszły w kontakt z pozostałą żywnością.
- Jeżeli urządzenie będzie przez dłuższy czas puste, należy je wyłączyć, rozmrozić, oczyścić, wysuszyć i pozostawić otwarte drzwiczki, aby zapobiec powstaniu pleśni w urządzeniu.

# Zamrażanie i przechowywanie zamrożonej żywności

## Procedura zamrażania

### INFORMACJA!

Maksymalna ilość świeżej żywności jaką można jednorazowo włożyć, jest podana na tabliczce znamionowej urządzenia. Jeśli ilość zamrażanej żywności przekracza podaną wielkość, będzie miało to negatywny wpływ na jakość. Ponadto pogorszeniu ulegnie jakość żywności już zamrożonej.

- Aby skorzystać z całej objętości zamrażarki, wyjąć wszystkie szuflady.
- Na 24 godziny przed rozpoczęciem zamrażania świeżej żywności włączyć funkcję superzamrażania:
  - **panel sterujący 1:** przycisnąć i przytrzymać należy przycisk **B**, aż zaświeci lampka sygnalizacyjna nad symbolem **D**,
  - **panel sterujący 2:** tyle razy należy przycisnąć przycisk **D**, aż zaświeci symbol **D1**;
  - **panel sterujący 3:** przycisnąć i przytrzymać należy przycisk **C**, aż zacznie pulsować symbol **C1**.

Aby zamrozić żywność w jak najkrótszym czasie, należy ją rozmieścić tak, jak jest to opisane poniżej:

Świeżą żywność pakować w mniejsze paczki (1 kg). Ułożyć je w górnej szufladzie w taki sposób, aby dwie znajdowały się przy tylnej ścianie wzdłuż lewej i prawej krawędzi, a jedna na środku między nimi. Jedną paczkę ułożyć w środkowej szufladzie przy środku tylnej ściany.

Uważać na to, by świeża żywność nie miała kontaktu z żywnością już zamrożoną.

- Przy zamrażaniu mniejszych ilości żywności (1-2 kg) nie trzeba włączać funkcji superzamrażania.

## Ważne ostrzeżenia dotyczące zamrażania

### INFORMACJA!

Do zamrażania żywności nadającej się do zamrożenia używać wyłącznie zamrażarki. Zawsze używać świeżej żywności o wysokiej jakości.

Wybrać dla żywności najodpowiedniejsze opakowanie, z którym dalej należy odpowiednio postępować.

Upewnić się, że opakowanie jest hermetyczne i wodoszczelne, tak by żywność nie wysuszała się i nie traciła zawartych w niej witamin.

Zaznaczyć na opakowaniu rodzaj żywności, ilość i datę zamrożenia.

Ważne jest, by zamrożenie żywności nastąpiło szybko. Dlatego też zaleca się mniejsze opakowania. Przed zamrożeniem przechowywać żywność w chłodziarce.

## Przechowywanie żywności zamrożonej przemysłowo

- Przy przechowywaniu i używaniu zamrożonej żywności przestrzegać wskazówek producentów. Temperatura i termin ważności są podane na opakowaniu.
- Wybierać wyłącznie żywność z nieuszkodzonym opakowaniem, która jest przechowywana w zamrażarkach w temperaturach  $-18^{\circ}\text{C}$  lub niższych.

- Nie kupować żywności pokrytej lodem, ponieważ oznacza to, że była ona już kilka razy rozmrażana i jest gorszej jakości.
- Zabezpieczyć żywność przed rozmrożeniem w czasie transportu. W razie wzrostu temperatury czas przechowywania skróci się, a jakość ulegnie pogorszeniu.

## Czas przechowywania zamrożonej żywności

### Zalecany czas przechowywania w zamrażarce

Rodzaj żywności	Czas
Owoce, wołowina	od 10 do 12 miesięcy
Warzywa, cielęcina, drób	od 8 do 10 miesięcy
Sarnina	od 6 do 8 miesięcy
Wieprzowina	od 4 do 6 miesięcy
Cienko posiekane lub zmielone mięso	4 miesiące
Chleb, ciasto, gotowane potrawy, chude ryby	3 miesiące
Flaki	2 miesiące
Wędzone kielbaski, tłuste ryby	1 miesiąc

## Rozmrażanie zamrożonej żywności

- Rozmrażanie jest ważnym krokiem w przechowywaniu żywności zakonserwowanej przez zamrażanie. Żywność musi być rozmrażana w prawidłowy sposób.
- Odpowiednie metody rozmrażania żywności:
  - w lodówce;
  - w zimnej wodzie;
  - w kuchence mikrofalowej lub konwencjonalnej z odpowiednim programem rozmrażania.
- Niektóre produkty mrożone mogą być przygotowane bez konieczności ich wcześniejszego rozmrażania. Producent podaje to na opakowaniu.
- Żywność musi być pakowana w małe porcje. W ten sposób żywność rozmraża się szybciej.
- Częściowo lub całkowicie rozmrożoną żywność należy wykorzystać tak szybko, jak to możliwe. Bakterie w rozmrożonej żywności są reaktywowane i żywność szybko się psuje. Dotyczy to w szczególności owoców, warzyw i gotowych potraw.
- Nie zamrażaj ponownie częściowo lub całkowicie rozmrożonej żywności.

# Rozmrażanie urządzenia

## Automatyczne rozmrażanie chłodziarki

Chłodziarka nie wymaga rozmrażania, ponieważ lód zbierający się na jej tylnej wewnętrznej ścianie topnieje automatycznie. Nagromadzony lód topi się, gdy kompresor jest nieaktywny. Krople spłyną przez otwór w tylnej ścianie lodówki do tacy zamontowanej nad sprężarką, skąd wyparują.

Pilnować, by otwór w tylnej wewnętrznej ścianie chłodziarki nigdy nie został zablokowany przez żywność lub inne przedmioty.

Jeśli na tylnej wewnętrznej ścianie chłodziarki utworzy się nadmierna warstwa lodu (3–5 mm), wyłączyć urządzenie i rozmrozić je ręcznie.

## Odszranianie zamrażarki NoFrost

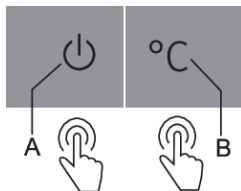
- Zamrażarka NoFrost odszrania się automatycznie. Warstwa szronu, która od czasu do czasu może się wytworzyć, zniknie automatycznie.

## Ręczne odszranianie zamrażarki NoFrost

- Pomimo funkcji NoFrost na ściankach urządzenia może pojawić się warstwa szronu. Jest to zazwyczaj wynikiem nieprawidłowego użytkowania urządzenia, takiego jak zbyt częste otwieranie drzwi, pozostawianie otwartych drzwi na zbyt długo, słabe uszczelnienie drzwi itp.

W takim przypadku zamrażarka może być rozmrożona ręcznie, zgodnie z poniższą procedurą:

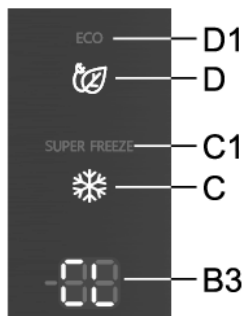
### Panel sterujący 1



- Równocześnie należy przycisnąć i przytrzymać przyciski **A** i **B** (10 sekund).
- Funkcja wyłączy się automatycznie po zakończeniu procedury rozmrażania.



### Panel sterujący 3



- Równocześnie należy przycisnąć i przytrzymać przyciski **D** i **C**. Na wyświetlaczu **B3** będzie nadal widoczne okrężne włączenie się zewnętrznych segmentów, a następnie ukaże się napis **CL**.
- Funkcja wyłączy się automatycznie po zakończeniu procedury rozmrażania. Na wyświetlaczu **B3** ukaże się ustawiona temperatura części chłodzącej.

# Czyszczenie urządzenia

## OSTRZEŻENIE!

Przed czyszczeniem należy odłączyć urządzenie od sieci elektrycznej - wyłącz urządzenie (patrz rozdział „Włączanie/wyłączanie urządzenia”) i wyjmij wtyczkę przewodu zasilającego z gniazdka elektrycznego.

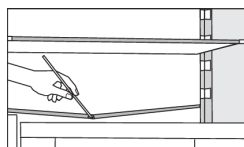
- Do czyszczenia wszystkich powierzchni używać miękkiej szmatki. Do czyszczenia nie nadają się środki czyszczące zawierające substancje ściernie, kwasy lub rozpuszczalniki, ponieważ mogłyby one uszkodzić powierzchnię.

Z zewnątrz urządzenie się czyści wodą z łagodnym roztworem mydlin.

Powierzchnie lakierowane i aluminiowe można czyścić letnią wodą z dodatkiem łagodnego detergentu. Dopuszczalne jest stosowanie środków czyszczących o niskiej zawartości alkoholu (np. płynów do mycia okien). Preparatów czyszczących zawierających alkohol nie używać do czyszczenia materiałów z tworzyw sztucznych.

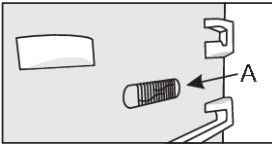
Wnętrze urządzenia można czyścić letnią wodą, do której można dodać trochę octu.

- Elementów wewnętrznego wyposażenia urządzenia nie myć w zmywarce, ponieważ mogłoby wówczas dojść do ich uszkodzenia.



- Rowek i otwór odprowadzający wodę ze stopienia nagromadzonego szronu znajdują się pod panelem chłodzącym, który chłodzi wnętrze chłodziarki. Nie można dopuścić do zapchania rowka i otworu. Często je sprawdzać i ewentualnie przeczyszczać (np. plastikową słomką).
- Warstwa szronu lub mrozu grubości 3-5 mm przyczyni się do zwiększenia zużycia energii elektrycznej. Dlatego też należy ją regularnie usuwać (nie dotyczy zamrażarek typu NO FROST). Nie używać żadnych ostrych przedmiotów, rozpuszczalników lub aerozoli.
- Jednostka kondensatora, znajdująca się obok kompresora z tyłu urządzenia (tylko w niektórych modelach), musi być utrzymywana w czystości, wolna od kurzu i innych zanieczyszczeń. Od czasu do czasu wyczyścić ją za pomocą miękkiej niemetalowej szczotki lub odkurzacza.
- Po zakończeniu czyszczenia ponownie włączyć urządzenie i włożyć do niego żywność.

# Wykrywanie i usuwanie usterek

Problem:	Przyczyna lub środek zaradczy:
Urządzenie jest podłączone do prądu, ale nie działa.	<ul style="list-style-type: none"> <li>• Upewnić się, że w gniazdku elektrycznym jest napięcie i urządzenie zostało włączone.</li> </ul>
Instalacja chłodnicza pracuje bez przerwy przez długi okres czasu: 	<ul style="list-style-type: none"> <li>• Zbyt wysoka temperatura otoczenia.</li> <li>• Drzwi otwierane zbyt często lub na zbyt długi czas.</li> <li>• Nieprawidłowe zamknięcie drzwi (ewentualne zabrudzenia uszczelki, źle dopasowane drzwi, uszkodzenie uszczelki, itp.).</li> <li>• Zbyt dużo świeżej żywności włożonej za jednym razem.</li> <li>• Czujnik chłodziarki (A) zablokowany przez świeżą żywność. Dopilnować, by wokół czujnika był swobodny przepływ powietrza (tylko w niektórych modelach).</li> </ul>
Nadmierne osadzanie się lodu na tylnej ściance wewnątrz chłodziarki:	<ul style="list-style-type: none"> <li>• Drzwi otwierane zbyt często lub na zbyt długi czas.</li> <li>• Włożenie ciepłej żywności do chłodziarki.</li> <li>• Kontakt żywności lub pojemników z tylną wewnętrzną ścianką chłodziarki.</li> <li>• Nieszczelność drzwi.</li> <li>• Jeśli uszczelka zabrudziła lub uszkodziła się, przeczyszczyć i wymienić ją.</li> </ul>
Nagromadzenie lodu lub szronu we wnętrzu zamrażarki:	<ul style="list-style-type: none"> <li>• Drzwi były otwierane zbyt długo lub zbyt często.</li> <li>• Drzwi nie są prawidłowo zamknięte.</li> <li>• Drzwi są źle uszczelnione (uszczelka jest zabrudzona, drzwi nie są prawidłowo ustawione, uszczelka jest uszkodzona itp.)</li> <li>• Ręcznie odszroić urządzenie.</li> </ul>
Skropliny (rosa) na półce nad szufladami:	<ul style="list-style-type: none"> <li>• Jest to tymczasowe zjawisko, którego w okresach wysokiej temperatury otoczenia i wilgotności nie można całkowicie wyeliminować. Zjawisko znika, gdy temperatura i wilgotność powracają do normy. Zalecamy częstsze czyszczenie szuflad i okresowe wycieranie kropelek.</li> <li>• Otworzyć suwak regulacji wilgotności.</li> <li>• Wkładać żywność do torebek lub innych szczelnie zamykanych opakowań.</li> </ul>
Krople na tylnej ściance komory chłodzącej:	<ul style="list-style-type: none"> <li>• To normalne zjawisko, ponieważ podczas automatycznego rozmrażania się chłodziarki powstają kropelki wody, które następnie przez otwór w tylnej ściance chłodziarki spływają do parownika nad sprężarką, z którego odparowują.</li> </ul>
Woda kapie/wycieka z chłodziarki:	<ul style="list-style-type: none"> <li>• Zapchany otwór odprowadzający wodę lub skapywanie wody obok rowka na wodę.</li> <li>• Przeczyszczyć zapchany otwór, np. przy pomocy plastikowej słomki.</li> <li>• Jeśli nagromadzi się gruba warstwa lodu, rozmrozić urządzenie ręcznie (patrz „Rozmrażanie urządzenia”).</li> </ul>

Ciąg dalszy tabeli z poprzedniej strony.

Problem:	Przyczyna lub środek zaradczy:
Lampka sygnalizacyjna nad wyświetleniem ustawionej temperatury pulsuje (panel sterujący 1).	<ul style="list-style-type: none"> <li>• Drzwi otwierane zbyt często lub na zbyt długi czas.</li> <li>• Nieprawidłowe zamknięcie drzwi (ewentualne zabrudzenia uszczelki, źle dopasowane drzwi, uszkodzenie uszczelki, itp.).</li> <li>• Długotrwała przerwa w dopływie prądu.</li> <li>• Zbyt dużo świeżej żywności włożonej za jednym razem.</li> </ul>
Drzwi trudno się otwierają:	<ul style="list-style-type: none"> <li>• Próbowanie otwarcia drzwi zamrażarki bezpośrednio po ich zamknięciu może okazać się trudne do zrobienia. Gdy drzwi są otwierane, z urządzenia wydostaje się pewna ilość chłodnego powietrza, która zostaje zastąpiona ciepłym powietrzem pochodzącym ze środowiska. Gdy powietrze zostaje schłodzone, powstaje podciśnienie powodujące problemy przy otwieraniu drzwi. Po upływie kilku minut sytuacja powraca do normy i drzwi można znowu otworzyć z łatwością.</li> </ul>
Ścianki urządzenia są ciepłe:	<ul style="list-style-type: none"> <li>• To normalne zjawisko, ponieważ w ściankach poprowadzone są rurki system chłodniczego, które podczas działania urządzenia nieco się nagrzewają.</li> </ul>
Oświetlenie LED nie działa:	<ul style="list-style-type: none"> <li>• Jeśli oświetlenie LED nie działa, wezwać serwisanta.</li> <li>• Nie próbować naprawiać oświetlenia LED samemu ze względu na niebezpieczeństwo kontaktu z wysokim napięciem!</li> </ul>
Lampka sygnalizacyjna nad wyświetleniem 2, 3 lub 5 pulsuje (panel sterujący 1).	<ul style="list-style-type: none"> <li>• Błąd lub usterka czujnika temperatury. Wezwij serwis w celu naprawy. Dopóki urządzenie nie zostanie naprawione przez technika serwisowego, będzie pracować w trybie bezpiecznym. Urządzenie będzie automatycznie utrzymywać najbardziej odpowiednią temperaturę dla każdego pomieszczenia.</li> </ul>
Lampka sygnalizacyjna nad wyświetleniem D lub E pulsuje (panel sterujący 1).	<ul style="list-style-type: none"> <li>• Klavisze czujników nie reagują. Wezwij serwis w celu naprawy.</li> <li>• Dopóki urządzenie nie zostanie naprawione przez technika serwisowego, będzie pracować w trybie bezpiecznym. Urządzenie będzie automatycznie utrzymywać najbardziej odpowiednią temperaturę dla każdego pomieszczenia.</li> </ul>
Lampka sygnalizacyjna nad wyświetleniem 8 pulsuje (panel sterujący 1).	<ul style="list-style-type: none"> <li>• Drzwi otwarte zbyt długo. Zamknij drzwi.</li> <li>• Jeśli oświetlenie w komorze również nie działa, oznacza to, że wystąpiła usterka czujnika drzwi. Należy wezwać serwis w celu dokonania naprawy. Urządzenie będzie pracować w trybie bezpiecznym do momentu ponownego sparowania. Urządzenie automatycznie utrzymuje najbardziej odpowiednią temperaturę dla każdej komory.</li> </ul>
Na wyświetlaczu ukaże się symbol HI (panel sterujący 3).	<ul style="list-style-type: none"> <li>• Drzwi otwierane zbyt często lub na zbyt długi czas.</li> <li>• Nieprawidłowe zamknięcie drzwi (ewentualne zabrudzenia uszczelki, źle dopasowane drzwi, uszkodzenie uszczelki, itp.).</li> </ul>

Ciąg dalszy tabeli z poprzedniej strony.

<b>Problem:</b>	<b>Przyczyna lub środek zaradczy:</b>
	<ul style="list-style-type: none"><li>• Długotrwała przerwa w dopływie prądu.</li><li>• Zbyt dużo świeżej żywności włożonej za jednym razem.</li></ul>
Na wyświetlaczu ukaże się symbol PF (panel sterujący 3).	<ul style="list-style-type: none"><li>• Długotrwała przerwa w dopływie prądu.</li></ul>
Na wyświetlaczu ukaże się symbol E0 (panel sterujący 3).	<ul style="list-style-type: none"><li>• Klawisze czujników nie reagują. Wezwij serwis w celu naprawy.</li><li>• Dopóki urządzenie nie zostanie naprawione przez technika serwisowego, będzie pracować w trybie bezpiecznym. Urządzenie będzie automatycznie utrzymywać najbardziej odpowiednią temperaturę dla każdego pomieszczenia.</li></ul>
Na wyświetlaczu ukaże się symbol E1 lub E2 (panel sterujący 3).	<ul style="list-style-type: none"><li>• Błąd lub usterka czujnika temperatury. Wezwij serwis w celu naprawy. Dopóki urządzenie nie zostanie naprawione przez technika serwisowego, będzie pracować w trybie bezpiecznym. Urządzenie będzie automatycznie utrzymywać najbardziej odpowiednią temperaturę dla każdego pomieszczenia.</li></ul>
Na wyświetlaczu ukaże się symbol E9 (panel sterujący 3).	<ul style="list-style-type: none"><li>• Drzwi otwarte zbyt długo. Zamknij drzwi.</li><li>• Jeśli oświetlenie w komorze również nie działa, oznacza to, że wystąpiła usterka czujnika drzwi. Należy wezwać serwis w celu dokonania naprawy. Urządzenie będzie pracować w trybie bezpiecznym do momentu ponownego sparowania. Urządzenie automatycznie utrzymuje najbardziej odpowiednią temperaturę dla każdej komory.</li></ul>

Jeśli powyższe wskazówki nie przyczynią się do rozwiązania problemu, proszę skontaktować się telefonicznie z najbliższym autoryzowanym punktem serwisowym i podać typ, model i numer seryjny znajdujący się na płycie znamionowej urządzenia lub na umieszczonej wewnątrz urządzenia etykiecie.

# Informacje na temat poziomu hałasu urządzenia

Chłodzenie w chłodziarko-zamrażarkach jest możliwe dzięki instalacji chłodniczej, która obejmuje także powodującą hałas sprężarkę (a w niektórych urządzeniach również wentylator). Poziom hałasu zależy od instalacji, prawidłowej eksploatacji i wieku urządzenia.

- Po podłączeniu urządzenia do prądu praca sprężarki lub dźwięk towarzyszący przepływowi płynu może być nieznacznie głośniejszy. Nie jest to oznaka nieprawidłowego działania i nie ma wpływu na długość trwałości użytkowej urządzenia. Z czasem praca urządzenia i towarzyszące temu odgłosy staną się cichsze.
- Czasami pracy urządzenia mogą towarzyszyć nienaturalne lub głośne odgłosy. Jest to przeważnie spowodowane nieprawidłową instalacją urządzenia:
  - Urządzenie musi stać równo i stabilnie na solidnym podłożu.
  - Urządzenie nie może dotykać ściany lub sąsiadujących z nim mebli.
  - Upewnić się, że elementy wyposażenia wewnętrznego są dobrze założone i hałas nie pochodzi od drgających puszek, butelek lub innych przylegających do siebie pojemników.
- Urządzenie może tymczasowo generować więcej hałasu ze względu na większe obciążenie instalacji chłodniczej, gdy drzwi są otwierane częściej lub na dłuższy okres czasu, gdy włożona zostanie do niego większa ilość świeżej żywności lub gdy włączona zostanie funkcja intensywnego zamrażania lub chłodzenia.

# Ochrona środowiska

Opakowanie zostało wykonane z materiałów przyjaznych dla środowiska, które można ponownie przetwarzać, utylizować lub niszczyć bez ryzyka dla środowiska.

## Usuwanie starego urządzenia

Dla ochrony środowiska stare urządzenie przekazać autoryzowanemu punktowi zbiórki zużytych artykułów gospodarstwa domowego.

Wcześniej wykonać następujące czynności:

- wyłączyć urządzenie z prądu;
- uniemożliwić dzieciom bawienie się urządzeniem.



Symbol umieszczony na produkcie lub jego opakowaniu wskazuje na to, że produktu nie należy traktować jak zwykłego odpadu domowego. Produkt należy oddać do autoryzowanego punktu zbiórki i przetwarzania zużytych urządzeń elektrycznych i elektronicznych. Prawidłowa utylizacja produktu pozwoli zapobiec niekorzystnemu wpływowi na środowisko i zdrowie ludzi, jakie miałyby miejsce w przypadku nieprawidłowej utylizacji produktu. Aby uzyskać szczegółowe informacje na temat usuwania i przetwarzania produktu, proszę skontaktować się z odpowiednią jednostką samorządu lokalnego odpowiedzialną za zarządzanie odpadami, swoim przedsiębiorstwem utylizacji odpadów lub punktem handlowym, w którym produkt został zakupiony.

**Hisense UK Ltd**

Unit 2 Meadow Court Millshaw Lane Leeds, West Yorkshire, LS11 8LZ, United Kingdom

**Hisense France SAS**

9 Rue des 3 Soeurs, 93420 Villepinte, France

**Hisense Germany GmbH**

Garmischer Strasse 4-6, 80339 München, Germany

**Hisense Italia SRL**

Via Montefeltro, 6/A 20156 Milano, Italia

**Hisense Iberia S.L**

Ronda Auguste y Louis Lumiere, 23 Nave 12  
Edificio Lumiere – Parque Tecnológico 46980 Paterna (Valencia). España

**Gorenje gospodinjski aparati, d.o.o.**

Partizanska cesta 12, 3320 Velenje, Slovenia

# Hisense



892801-a2

