

---

**BRUKSANVISNING**  
KYLSKÅP  
SV

R23841  
R23844

# Innehåll

<b>Inledning</b> .....	<b>3</b>	MultiZone-låda .....	16
Välkommen till vår växande ASKO-familj! ....	3	Omvandla MultiZone-lådan till en frukt- och grönsakslåda .....	17
<b>Viktiga anmärkningar och försiktighetsåtgärder</b> .....	<b>4</b>	Dörrhyllor .....	18
Innan du använder apparaten för första gången .....	4	CoolFlow .....	18
Viktiga säkerhetsanvisningar .....	4	AdaptTech .....	18
Viktig information om användning av produkten .....	6	<b>Användning av apparaten</b> .....	<b>19</b>
<b>Installation och anslutning</b> .....	<b>8</b>	Slå på/av apparaten .....	19
Välja plats .....	8	Justering av temperaturen i apparaten .....	19
Ansluta apparaten .....	10	Intensiv kylning (SuperCool) .....	20
Sats för montering sida vid sida .....	10	Eco-funktion .....	21
<b>Innan du använder apparaten för första gången</b> .....	<b>11</b>	Larm hög temperatur .....	21
Innan apparaten används för första gången .....	11	Larm för öppen dörr .....	21
Energispartips .....	11	<b>Lagring av mat</b> .....	<b>22</b>
<b>Ändra dörrens öppningsriktning</b> .....	<b>12</b>	Rekommenderad fördelning .....	22
<b>Beskrivning av apparaten</b> .....	<b>15</b>	Undvika kontamination av livsmedel .....	22
Hylla .....	16	Förvaring av färskvaror i kylan .....	23
Flaskhållare .....	16	<b>Underhåll</b> .....	<b>24</b>
Låda för frukt och grönsaker med fuktreglering .....	16	Avfrostning av apparaten .....	24
		Rengöring av apparaten .....	24
		<b>Felsökningstabell</b> .....	<b>25</b>
		<b>Miljöaspekter</b> .....	<b>27</b>
		Kassering av emballage och håll .....	27

## Välkommen till vår växande ASKO-familj!

Vi är stolta över våra produkter. Vi hoppas att denna produkt kommer att vara uppskattad och en pålitlig hjälp under många år framöver.

Läs gärna bruksanvisningen före användning, där hittar du allmänna tips, information om inställningar och anpassningar som kan göras, samt hur produkten vårdas på bästa sätt.

### VARNING!

**Läs säkerhetsinstruktionerna innan du använder apparaten!**

**Läs den här bruksanvisningen noga innan du tar apparaten i drift och spara den för framtida bruk.**

### **Länk till databasen EU EPREL**

Information om din produkt finns på [www.asko.com/energylabel](http://www.asko.com/energylabel), där hittar du också en länk till EU:s produktdatabas EPREL. Eller gå direkt till <https://eprel.ec.europa.eu>. Följ instruktionerna för att söka på modellnamn (se uppgifterna på typskylten).

Följande symboler används i hela bruksanvisningen och har följande betydelser:

### INFORMATION!

Information, råd, tips eller rekommendation

### VARNING!

Varning – allmän fara

### BRANDFARA!

Varning! Brandrisk/lättantändliga material

# Viktiga anmärkningar och försiktighetsåtgärder

## Innan du använder apparaten för första gången

Innan du ansluter apparaten till elnätet, läs noga bruksanvisningen som beskriver apparaten och korrekt och säker användning. Instruktionerna gäller för flera apparattyper/modeller; vilket innebär att inställningar eller utrustning som beskrivs här kanske inte finns i din apparat. Vi rekommenderar att du sparar bruksanvisningen för framtida referens och bifogar den till apparaten om den säljs i framtiden.

Kontrollera apparaten för eventuella skador eller felaktigheter. Om du upptäcker att din apparat är skadad, ta kontakt med den återförsäljare som du har köpt apparaten från.

Innan du ansluter apparaten till elnätet, låt den vila i ett vertikalt läge i minst 2 timmar. Detta kommer att minska risken för drifffel på grund av effekten av transport på kylsystemet.

## Viktiga säkerhetsanvisningar

### BRANDFARA!

**WARNING!** Risk för brand/brandfarliga material.

Apparaten måste anslutas till elnätet och jordas i enlighet med gällande standarder och föreskrifter.

**WARNING!** Placera inte flera bärbara eluttag eller bärbara strömförsörjningsaggregat på baksidan av apparaten.

Koppla bort apparatens strömladd från eluttaget innan du rengör apparaten.

### ELSTÖT!

**WARNING!** Om sladden är skadad måste den bytas ut av tillverkaren, dess servicerepresentant eller motsvarande behörig person för att undvika fara.

### ELSTÖT!

**WARNING!** När du placerar apparaten där den ska stå ska du se till att nätkabeln inte kommer i kläm eller skadas.

### ELSTÖT!

Om LED-belysningen inte fungerar, ring en servicetekniker. Försök inte reparera LED-belysning själv, eftersom det finns risk för kontakt med högspänning.

### WARNING!

**WARNING!** Använd inga elektriska apparater inuti apparaten, förutom de som tillåts av tillverkaren av denna kylapparat.

# Viktiga anmärkningar och försiktighetsåtgärder

## VARNING!

VARNING! Använd inte mekaniska anordningar eller andra medel för att påskynda avfrostningsprocessen, föutom de som rekommenderas av tillverkaren.

## VARNING!

VARNING! För att undvika någon fara till följd av dålig stabilitet av apparaten, se till att den är installerad enligt anvisningarna.

### **Risk för frysskador**

Lägg aldrig fryst mat i munnen och undvik att röra frysta livsmedel eftersom det kan orsaka frostsador.

### **Säkerhet för barn och utsatta personer**

Apparaten är inte avsedd för användning av personer (inklusive barn) med nedsatt fysisk, sensorisk eller mental förmåga, eller personer med bristande erfarenhet och kunskap, om de inte är under uppsikt av eller först har fått instruktioner beträffande användningen av den här apparaten av en person som ansvarar för deras säkerhet.

Barn ska hållas under uppsikt för att förhindra att de leker med apparaten.

Rengöring och underhåll får inte utföras av barn utan uppsikt av en ansvarig vuxen person.

Avlägsna förpackningen som är avsedd att skydda produkten eller särskilda delar under transporten och förvara den utom räckhåll för barn. Det finns risk för skada eller kvävning.

När du tar bort en använd produkt, koppla ur nätsladden, ta bort dörren och lämna hyllorna i apparaten. Detta kommer att förhindra att barn låser in sig i apparaten.

# Viktiga anmärkningar och försiktighetsåtgärder

## Endast för den europeiska marknaden

Denna apparat kan användas av barn från 8 år och uppåt och av personer med nedsatt fysisk, sensorisk eller mental förmåga, eller bristande erfarenhet och kunskap, om användning sker under uppsikt av ansvarig person eller om de har fått instruktioner om hur apparaten kan användas på ett säkert sätt och förstår riskerna.

Barn ska inte leka med apparaten.

Rengöring och underhåll får inte utföras av barn utan uppsikt av en ansvarig vuxen person.

Barn i åldern 3–8 år får fylla på och ta ut produkter ur kylskåp.

## Varning om köldmedel

Apparaten innehåller en liten mängd av en miljövänlig men brandfarlig gas R600a. Se till att inga delar av kylsystemet skadas. En gasläcka inte är farligt för miljön, men det kan orsaka ögonskador eller brand.

I händelse av en gasläcka, ventiler rummet ordentligt, koppla bort apparaten från elnätet och ring en servicetekniker.

Viktig information om användning av produkten

**WARNING!** Den här apparat är avsedd för användning i hushåll och för liknande användningsområden, till exempel:

- personalkök i butiker, på kontor och andra arbetsplatser;
- på bondgårdar, av gäster på hotell, motell och andra typer av boendemiljöer;
- miljöer av typen B&B;
- catering och liknande typer av detaljhandel.

## **WARNING!**

**WARNING!** Håll ventilationsöppningar i apparatens hölje eller den inbyggda strukturen fria från hinder.

Produkten får inte användas utomhus och den får inte utsättas för regn.

# Viktiga anmärkningar och försiktighetsåtgärder

Förvara inte explosiva ämnen som t.ex. sprejburkar med lättantändligt bränsle i den här apparaten.

Om apparaten kommer att vara ur bruk under en längre tid, stäng av den med hjälp av motsvarande knapp och koppla bort den från elnätet. Töm apparaten, avfrostas den, rengör den och lämna dörren på glänt.

Vid ett fel eller strömavbrott, öppna inte frysacket om frysen inte har fungerat på över 16 timmar. Efter denna period, använd den frysta maten eller tillhandahåll tillräcklig kylning (t.ex. en ersättningsapparat).

## **Teknisk information om produkten**

Typskylten finns inuti produkten. Den indikerar data om spänning, brutto- och nettovolym, typ och mängd av köldmedium samt information om klimatklasser.

Om språket på märkskylten inte är det språk du önskar eller språket i ditt land, byt ut den mot den medföljande istället.

 **WARNING!**

**WARNING!** Var noga med att inte skada kylkretsen.

# Installation och anslutning

## Välja plats

- Placera apparaten i ett torrt och välventilerat utrymme. Tillåtet intervall för omgivningstemperatur för apparaten är beroende av apparatens klimatklass vilket framgår av typskylten.
- Placera inte apparaten nära en värmekälla som en gasspis, element eller värmepanna o.s.v. och exponera den inte för direkt solljus.

Beskrivning	Klimatklass	Intervall för omgivningstemperatur °C	Relativ luftfuktighet
Utökad temperatur	SN	+10 till +32	≤75%
Tempererat	N	+16 till +32	
Subtropiskt	ST	+16 till +38	
Tropiskt	T	+16 till +43	

### INFORMATION!

Denna apparat är inte avsedd att användas som inbyggd apparat.

### VARNING!

Placera inte apparaten i ett utrymme där temperaturen kan sjunka till under 5 °C: det kan leda till att apparaten inte fungerar som den ska eller att den tar skada!

### VARNING!

Apparaten lämpar sig inte för användning utomhus och får inte utsättas för regn.

- Apparaten måste placeras på ett avstånd om minst 5 cm från en elektrisk spishäll eller gashäll och minst 30 cm från ett element eller en värmepanna. En isoleringspanel måste monteras om dessa avstånd inte går att hålla.
- Apparaten måste placeras på ett avstånd om ca 5 cm från väggen, baksidan och sidorna av ett skåp. Finns det ett köksskåp ovanför apparaten måste det finnas ett fritt utrymme om minst 5 cm mellan köksskåpets baksida och väggen. Detta krävs för att säkerställa det finns tillräckligt med kylande luft för kondensorn.
- Du måste se till att stickkontakten till den installerade apparaten alltid är tillgänglig.

### VARNING!

Placera apparaten i ett rum med tillräcklig stor luftvolym. Rummet måste ha en volym på minst 1 m<sup>3</sup> luft för varje 8 gram av köldmedium. Mängden köldmedium anges på typplåten inuti apparaten.

- Köksenheten i vilken apparaten ska byggas in måste ha en öppning på minst 200 cm<sup>2</sup> nertill för att möjliggöra tillräcklig luftcirkulation.
- Apparatens luftutsläpp sitter överst. Kontrollera att det inte blockeras. Blockering av luftutsläpp kan resultera i skada på apparaten.

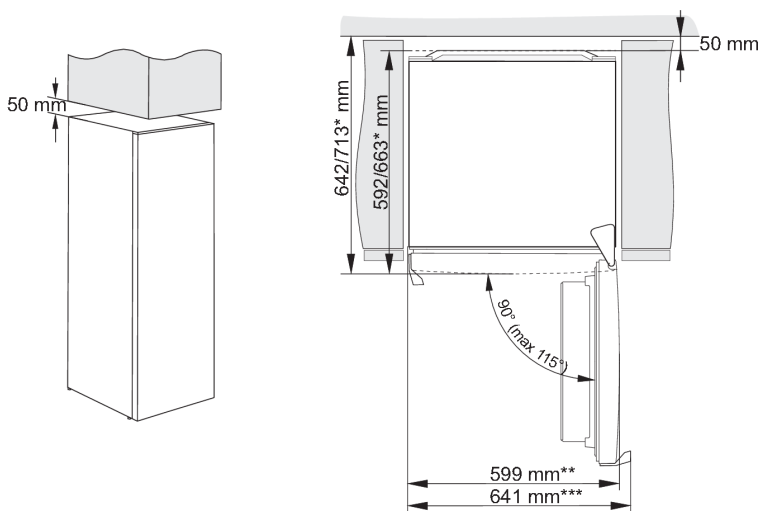


# Installation och anslutning

För att undvika personskador eller skada på apparaten ska minst två personer installera den.



- Apparaten måste stå plant eller lutad något bakåt. Den ska stå stadigt på ett fast underlag. Framtill är apparaten utrustad med två justerbara fötter som kan användas för att plana ut apparaten. På baksidan finns formor som gör installationen lättare (gäller endast vissa modeller).
- När du har ställt apparaten vågrätt med de justerbara fötterna, justera den extra foten för extra stabilitet hos apparaten.
- Apparaten är avsedd för fristående installation. För att uppnå deklarerad/lägsta strömförbrukning ska du alltid lämna 50 mm fritt utrymme mellan väggen och apparatens baksida samt ovanför apparaten. Möjliggör även tillräcklig luftcirkulation på apparatens sidor och ovanför den.
- Apparaten kan även placeras direkt intill eller mellan köksskåp eller lådor, eller direkt intill en vägg. När den är placerad på det sättet fungerar apparaten utan problem, men dess strömförbrukning kan bli högre. Ta hänsyn till det minsta nödvändiga fria utrymmet ovanför och bakom apparaten enligt uppgifterna i figuren.
- Observera det avstånd som krävs för att öppna apparatens dörr så att lådor och hyllor kan dras ut (se installationsritning).



\* beroende på modell

\*\* Modell med integrerat handtag

\*\*\* Modell med externt/utstickande handtag

# Installation och anslutning

## Ansluta apparaten

- Anslut apparaten till elnätet genom att sätta in stickkontakten i ett eluttag. Eluttaget måste vara jordat. Vilken märkspänning och märkfrekvens som krävs framgår av apparatens typplåt/etikett med grundinformation.
- Apparaten måste vara ansluten till elnätet och jordad i enlighet med gällande standarder och bestämmelser. Apparaten kan klara små variationer i nätspänningen på max plus eller minus 6 %.

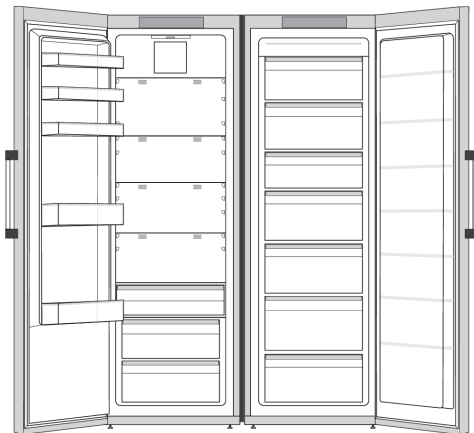
### VARNING!

När du inte ska använda apparaten under en längre tid – stäng av den med rätt knapp och koppla bort den från elnätet. Töm, frosta av och rengör apparaten och lämna dörren på glänt.

### VARNING!

I händelse av defekt eller strömavbrott, öppna inte frysdelen såvida inte apparaten har varit ur drift fler timmar än de som anges på apparatens typplåt (temperaturökningstid). När denna tid har gått måste du antingen använda de frysta livsmedlen eller se till att de kyls korrekt (till exempel genom att lägga dem i en annan apparat).

## Sats för montering sida vid sida



Det är möjligt att montera två produkter bredvid varandra.

För att säkerställa korrekt montering och långvarig drift av två produkter som monteras bredvid varandra bör den dedikerade satsen användas. Genom att använda den dedikerade satsen för montering sida vid sida säkerställs exakt inriktning och stabilisering, och risken för överdriven kondensackumulering mellan intilliggande produkter elimineras.

**Av säkerhetsskäl bör montering sida vid sida endast utföras av en auktoriserad servicetekniker!**

### INFORMATION!

För mer information finns hos din lokala återförsäljare av Asko eller på Askos webbplats för ditt land.

# Innan du använder apparaten för första gången

## Innan apparaten används för första gången

För att garantera en korrekt och säker användning av apparaten ska du inte ansluta den till ett eluttag förrän du har läst bruksanvisningen noga. Eftersom denna bruksanvisning är för olika typer och modeller är det möjligt att bruksanvisningarna hänvisar till inställningar eller delar som inte finns på din apparat. Vi rekommenderar att du sparar den här bruksanvisningen för framtida bruk. Om du säljer eller ger bort apparaten, låt bruksanvisningen följa med den nya ägaren.

Kontrollera apparaten med av skador på skador och/eller avvikelser. Om apparaten är skadad - kontakta butiken som du köpte apparaten i.

Låt apparaten stå upprätt i minst 4 timmar innan du ansluter den till ett eluttag. Det reducerar risken för driftstörningar till följd av transporteffekter på kylskåpsdelen.

Innan tar apparaten i bruk bör den och alla interna tillbehör rengöras med ljummet vatten och ett neutralt rengöringsmedel. Torka av de rengjorda delarna med en mjuk trasa med rent vatten och torka dem sedan noggrant.

Om du använder apparaten för första gången, lägg inga livsmedel i den apparaten förrän inställd temperatur har uppnåtts.

## Energispartips

- Installera apparaten i enlighet med bruksanvisningen.
- Öppna inte dörren mer än nödvändigt.
- Täck inte över ventilationsöppningarna.
- Byt ut tätningsslister som inte längre sluter tätt korrekt snarast möjligt.
- Förvara livsmedel i ordentligt förseglade behållare eller lämpliga förpackningar.
- Låt maten svalna till rumstemperatur innan du sätter in den i apparaten.
- Tina livsmedel i kylskåpsdelen.
- Frosta av en vanlig frys när ett lager om 2–3 mm av frost eller is har bildats på insidan.
- Fördela hyllorna jämnt i kylskåpsdelen. Placera livsmedlen så att luften kan cirkulera fritt i apparaten (följ rekommendationerna för var olika livsmedel förvaras bäst i medföljande bruksanvisning).
- När apparaten är utrustad med en fläkt måste du se till att ventilationsöppningarna inte blockeras.
- Ju lägre temperaturinställning, desto högre strömförbrukning.

# Ändra dörrens öppningsriktning

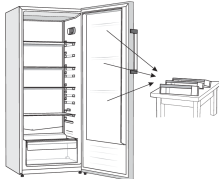
Du kan ändra den riktning i vilken dörren öppnas.

Observera: Koppla från apparaten från strömnätet innan du ändrar dörrens öppningsriktning.

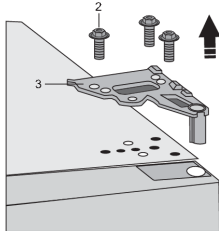
Verktyg som behövs:	
	Hylsnyckel nr. 8
	Skruvmejsel
	Flat skruvmejsel
	Skiftnyckel nr. 8
	Torx T25

Observera:

- Om apparaten måste lutas för åtkomst till delarna längst ner, ta hjälp av en annan person eller placera försiktigt apparaten på ett mjukt underlag för att förhindra skador. För att ändra öppningsriktning, utför följande.

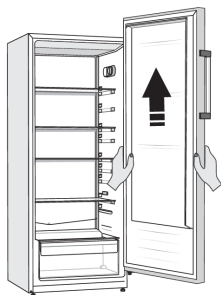
1.  Placera produkten i upprätt läge. Öppna dörren och ta ut hyllorna (för att förhindra att de skadas under proceduren). Stäng sedan dörren.

2.  Ta av det övre gångjärnshöljet (1).

3.  Lossa skruvarna (2) och ta bort gångjärnet (3). Håll i dörren medan du gör detta för att förhindra att den faller ner.

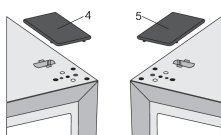
# Ändra dörrens öppningsriktning

4.



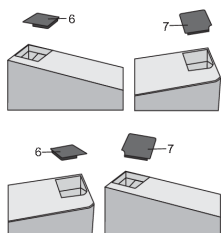
Ta av dörren från det mittersta gångjärnet genom att försiktigt lyfta dörren rakt upp. Lägg dörren på en plan yta.

5.



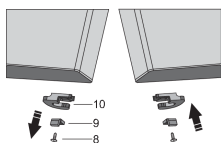
Ta (höger) hölje (4) från påsen och placera det där det övre gångjärnet satt. Ta av och spara höljet från den andra sidan (5) där gångjärnet ska sättas på.

6.



Ta bort höljet (6) från dörrens vänstra sida. Ta sedan bort höljet (7) från dörrens högra sida. Placera höljet (7) på vänster sida av dörren och placera höljet (6) på höger sida av dörren.

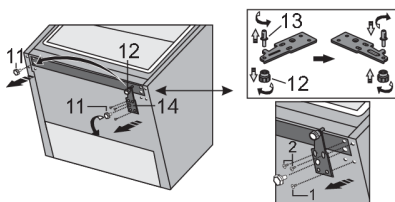
7.



Lossa skruven (8) och ta bort dörrhållaren (10) och dörrstoppet (9). Använd sedan en skruv (8) för att installera dörrhållaren som medföljer i påsen samt dörrstoppet (9). Behåll dörrhållaren (10) ifall du skulle behöva den senare.

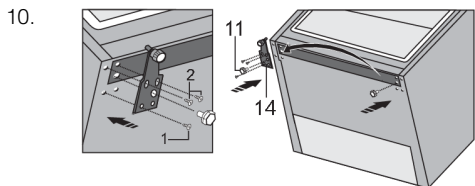
8. Luta produkten bakåt och ta av den justerbara foten (11).

9.

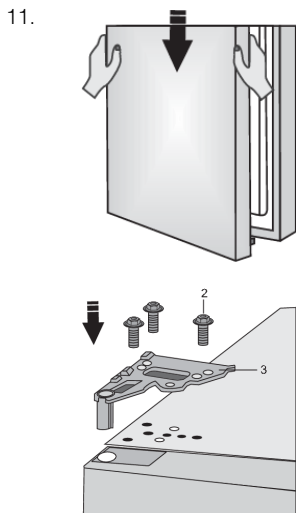


Lossa de tre skruvarna på det nedre gångjärnet (14) och ta bort det. Ta bort den extra foten (12) från den nedre gångjärnstappen (13). Skruva loss stiftet (13) från det nedre gångjärnet och skruva fast det på motsatt sida av gångjärnet, komplett med den extra foten (12).

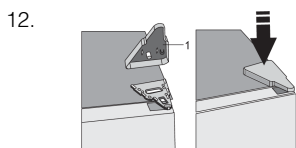
# Ändra dörrens öppningsriktning



Fäst gångjärnet (14) på motsatt sida med skruvarna. Skruvarna ska fästas i den ordning som visas i bilden nedan. Dra först åt skruv 1, följt av skruvarna 2. Skruva sedan på de justerbara fötterna (11).



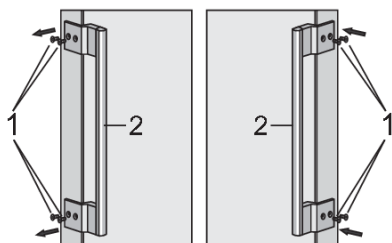
Placera dörren på det nedre gångjärnet och använd skruvarna (2) för att fästa det övre gångjärnet (3). Håll dörren på plats medan du sätter dit den.



Sätt tillbaka det övre gångjärnshöljet (1).

13. Öppna dörren och sätt tillbaka dörrhyllorna/hyllorna. Stäng dörren igen.

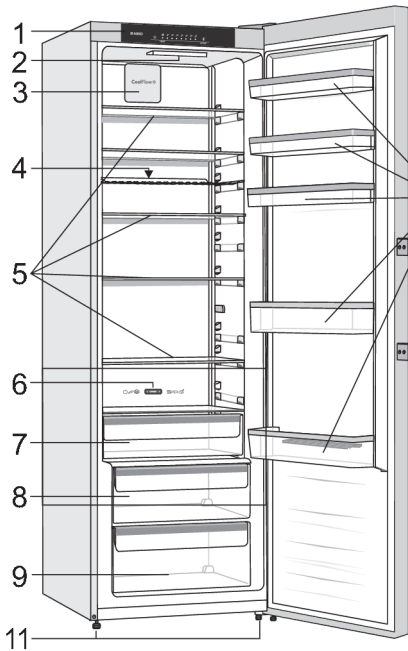
## Byta handtaget



Lossa skruvarna (1) enligt bilden. Vrid handtaget (2) 180° och sätt tillbaka det på motsatt sida. Dra sedan åt skruvarna (1).

# Beskrivning av apparaten

Denna produkt innehåller en ljuskälla med energieffektivitetsklass G.



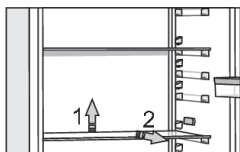
1. Kontrollenhet
2. LED-belysning
3. CoolFlow\*
4. Flaskhållare
5. Glashyllor
6. Skjutreglage för att omvandla MultiZone-lådan till en behållare för frukt och grönsaker \*
7. MultiZone-låda \*
8. Låda för frukt och grönsaker med fuktreglering \*
9. Frukt- och grönsakslåda
10. Dörrfack
11. Fot

## CoolFlow

Det här systemet skapar optimal luftcirkulation för att hålla temperaturen konstant i hela kylskåpsdelen. Öppningarna runt fläkten får aldrig täckas över eller blockeras.

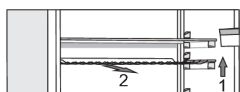
# Beskrivning av apparaten

## Hylla



Du kan placera de tomma hyllorna i kylskåpets skenor efter eget önskemål, utan att de behöver tas ut ur kylskåpet. För att flytta hyllan eller ta ut den från kylskåpet, lyft den lätt baktill, dra den mot dig och flytta eller ta ut den. Förvara hållbara livsmedel på baksidan av hyllan där temperaturen är lägst.

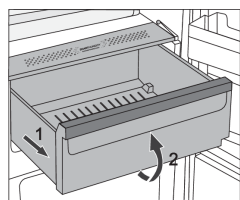
## Flaskhållare



- Vissa modeller har också en flaskhållare. Den är skyddad mot att oavsiktligt dras ut. Den kan bara dras ut när den är tom. För att dra ut den, lyft lätt baktill och dra den mot dig. Placera flaskhållaren så att längden av flaskorna inte hindrar korrekt stängning av dörren. Hållaren kan ta en maximal belastning på nio 0,75-liters flaskor eller en total vikt på 13 kg - se etiketten på höger sida inne i apparaten.
- Burkar kan också placeras på flaskstället (på längden eller tvärens).

## Låda för frukt och grönsaker med fuktreglering

- Lådan längst ned i kylskåpet är avsedd för förvaring av frukt och grönsaker. Den ger fukt och förhindrar att maten torkar ut.
- Fuktighet i lådan regleras automatiskt, beroende på typen och mängden tillsatt mat.



- Dra ut facket:
  - För att ta ut en låda, dra den så långt det går (1). Lyft sedan den främre delen (2) och dra ut den helt.

## MultiZone-låda

### (Gäller endast vissa modeller)

Facket **MultiZone** möjliggör lagring av en lång rad färska livsmedel upp till tre gånger längre än i ett konventionellt kylskåp. Maten håller sig fräsch längre, behåller smak och näringsämnen. Temperaturen i denna låda beror på temperaturinställningarna i kylskåpsdelen, omgivningens temperatur, hur ofta dörren öppnas och hur mycket mat som förvaras där.

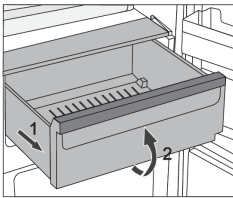
För att erhålla en temperatur runt 0 °C i lådan **MultiZone** rekommenderar vi att du sätter kylskåpsdelens temperatur till 4 °C eller lägre. Temperaturen i ZeroZone-lådan kan sjunka under 0 °C. Placera därför den temperaturkänsliga livsmedel i kylskåpets övre del.

För optimal effekt bör lådan vara helt stängd.



# Beskrivning av apparaten

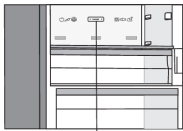
- När du köper mat, se till att den är färsk, eftersom detta kommer att avgöra kvaliteten på maten, samt hur lång tid den kommer att hålla i kylan.
- Förvara maten i slutna behållare eller i lämplig förpackning för att förhindra den från att släppa ifrån sig eller dra åt sig lukter.
- Ta ur maten ur lådan 30 till 60 minuter före användning för att låta aromen och smaken utvecklas vid rumstemperatur.
- Livsmedel som är frostkänsliga och därför inte är lämpliga att förvaras i lådan **MultiZone** omfattar bland annat: ananas, avokado, bananer, oliver, potatis, aubergine, gurka, bönor, paprika, melon, vattenmelon, pumpa, squash, zucchini med mera.



- Att ta bort lådan:
  - Dra ut lådan tills det tar emot.
  - Lyft den sedan framtill och dra ut den hela vägen.

## Omvandla MultiZone-lådan till en frukt- och grönsakslåda

- Om du behöver extra plats för frukt och grönsaker kan du omvandla MultiZone-lådan till en frukt- och grönsakslåda.



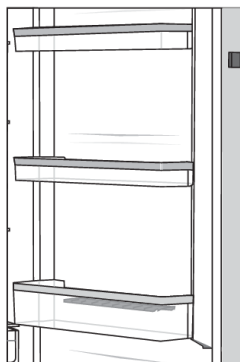
- Använd reglaget enligt följande:
  - För att använda lådan som en **MultiZone**: för reglaget åt höger.
  - För att använda lådan som en **frukt- och grönsakslåda**: för reglaget åt vänster.

## 💡 INFORMATION!

När funktionen **Convert** är aktiverad (indikatorlampan ovanför symbolen **D** är tänd) kommer lådan att fungera som **behållare för frukt och grönsaker** oavsett reglagets inställning eller läge. Även om skjutreglaget är inställt på läget **MultiZone**, kommer temperaturen i lådan inte att ligga runt 0 °C, vilket kan leda till att livsmedel förloras. Därför rekommenderar vi att livsmedel som är känsliga för högre temperaturer flyttas till en mer passande plats.

# Beskrivning av apparaten

## Dörrhyllor



Insidan av kylskåpsdörren är försedd med hyllor som är avsedda för lagring av ost, smör, ägg, yoghurt och andra mindre förpackningar, tuber, burkar etc.

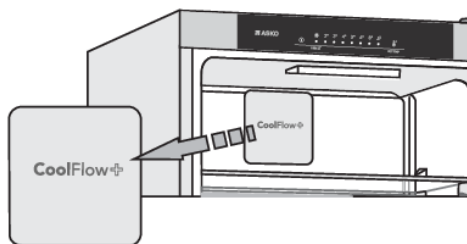
Du kan placera ut hyllorna efter eget önskemål genom att lyfta dem en aning ur deras fästspår, flytta dem till önskad plats. Se till att de monteras stadigt i den nya platsens spår.

Den nedersta hyllan är avsedd för förvaring av flaskor.

Maximal belastning på varje dörrhylla är 5 kg.

## CoolFlow

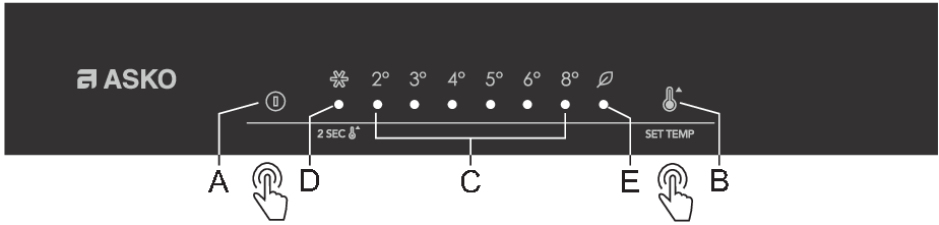
- Det avancerade fläktsystemet CoolFlow skapar en jämn temperatur i hela kylskåpet. Luften ger ett naturligt mikroklimat som håller maten fräsch längre. Systemet gör det också möjligt att placera olika typer av livsmedel på valfri hylla i kylskåpet, eftersom det inte råder någon temperaturskillnad mellan hyllorna.



## AdaptTech

Innovativ sensorteknologi möjliggör justering av apparatens funktion enligt användarens vanor eller beteende. Adaptiva intelligenta system övervakar, analyserar och registrerar dagligen och varje vecka användning av apparaten och anpassar apparaten och anpassar apparatens drift till de mottagna mönstren. Om apparaten är i stånd att förutse ökad frekvens av dörröppning kommer apparaten automatiskt att sänka temperaturen innan en sådan period förhindra en höjning av temperaturen eftersom dörren öppnas oftare. Apparaten kommer även att förutse tillförning av större mängder mat i kylskåpet eller frysen och anpassa genom att kyla eller frysa mer intensivt.

# Användning av apparaten

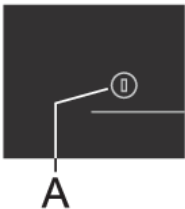


- A. **PÅ/AV-knapp för apparaten**
- B. **Knapp för inställning av temperatur och extrafunktioner**
- C. **Display för inställd temperatur**  
Signallampan under displayen för inställd temperatur tänds
- D. **Funktionsindikator för intensiv kylning (SuperCool)**  
Om intensiv kylning (Super cool-funktion) aktiveras tänds lampan **D**.
- E. **Indikator eco-funktion**  
Om **Eco**-funktionen är aktiverad tänds lampan över **E**-symbolen.

För att ställa in apparatens temperatur eller aktivera **Eco**-funktionen, tryck på knappen **B** upprepade gånger. Indikatorn alternerar genom inställningarna på ett cirkulärt sätt från höger till vänster. Tre sekunder efter att knappen släpps kommer inställningen lagras automatiskt.

För att aktivera eller inaktivera **intensiv kylning** trycker du på knappen **B** och håller den intryckt i några sekunder.

## Slå på/av apparaten



**Slå på produkten:** tryck på knappen **A**.

**Stänga av apparaten:** Tryck på knappen **A** igen och håll den intryckt i 2 sekunder. Apparaten kommer att stängas av, men fortfarande försörjas med ström.

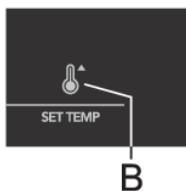
## Justering av temperaturen i apparaten

### ❄️ INFORMATION!

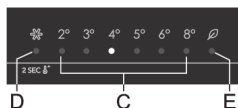
Fabriksinställningen är den rekommenderade temperaturen på 4 °C.

När apparaten är påslagen kan det ta flera timmar för den inställda temperaturen att nås. Placera inte någon mat i kylskåpet innan temperaturen sjunkit till den valda inställningen.

# Användning av apparaten



- Ställ in önskad temperatur med knapp **B**.
- Ställ in önskad temperatur genom att trycka på knappen **B** en eller flera gånger.
- Indikatorn rullar igenom de tillgängliga inställningarna, från höger till vänster.



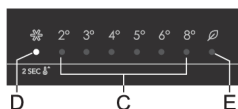
Siffrorna 2, 3, 4, 5, 6 och 8 anger temperaturen i grader Celsius (°C) i produkten.

- Den rekommenderade temperaturinställningen är 4 °C. Vid denna temperatur bevaras matens kvalitet och färskhet längre.
- Om temperaturen i rummet där apparaten är installerad är under 16 °C, rekommenderar vi att du ställer in en temperatur lägre än 4 °C.

## Intensiv kylning (SuperCool)

### 💡 INFORMATION!

Använd denna inställning när du startat produkten för första gången, innan rengöring eller 24 timmar innan du ska lägga in en stor mängd mat.



**Slå på:** För att aktivera intensiv kylning trycker du på knappen **B** och håller den intryckt tills lampan **D** tänds.

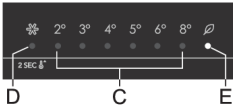
### 💡 INFORMATION!

När funktionen för intensiv kylning väljs fungerar produkten med maximal kapacitet, vilket kan göra att den låter mer än vanligt ett tag.

**Stänga av:** Tryck in knappen **B** och håll den intryckt tills lampan **D** slocknar. Om funktionen för intensiv kylning inte avaktiveras manuellt stängs den av automatiskt (efter ca nio timmar) och temperaturinställningen kommer att återgå till det senast inställda värdet.

- Vid strömavbrott under intensiv kylning (Super cool-funktionen) startas funktionen om när strömförsörjningen har återställts.

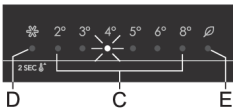
## Eco-funktion



**Slå på:** För att aktivera **Eco**-funktionen trycker du på knappen **B** flera gånger tills lampan **E** tänds. När denna funktion är aktiverad är produkten igång med optimala inställningar.

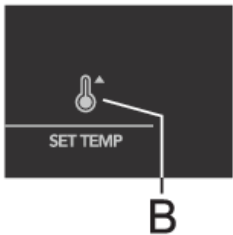
**Stänga av:** För att stänga av ecofunktionen, använd knappen **B** för att välja önskad temperatur.

## Larm hög temperatur



Om temperaturen inuti produkten är för hög aktiveras ljudlarmet (pulserande ton) och signallampan under inställd temperatur (**C**) blinkar.

Varje gång du slår på apparaten med **A**-knappen aktiveras en 24 timmars fördröjning för larmet. Om apparaten inte når tillräckligt låg temperatur under denna period kommer larmet aktiveras.



### Stänga av larmet:

- För att kvittera och stänga av ljudlarmet, tryck på knappen **B**. Om larmet inte stängs av kommer det att ljuda i ca. 15 minuter, en gång i timmen.
- När du trycker på knappen **B** för första gången kommer larmet kvitteras och stängs av. När du trycker på knappen **B** igen kommer den redan fungera som en justeringsknapp.
- Lampan under inställd temperatur **C** blinkar tills produkten uppnår en tillräckligt låg temperatur.

## Larm för öppen dörr

Om produktens dörr står öppen längre än 2 minuter kommer ett akustiskt larm (upprepade pipsignaler) att ljuda. Om larmet inte stängs av manuellt, kommer det att fortsätta ljuda i 10 minuter.

**Stänga av larmet:** stäng apparatens dörr för att stänga av larmet.

### 💡 INFORMATION!

Om du stänger av larmet genom att trycka på knappen **B** kommer larmet att aktiveras igen efter 4 minuter om dörren fortfarande är öppen.

### 💡 INFORMATION!

Om du lämnar dörren öppen i mer än 10 minuter tystnar larmet och lampan över indikatorn "8°" börjar blinka. Produkten slår om till säkert läge för att säkerställa tillräcklig kylning och förhindra att maten blir dålig, trots den öppna dörren.

# Lagring av mat

## Rekommenderad fördelning

### Sektioner i kylskåpet

- Övre del: konserver, bröd, vin, pasta osv.
- Mellersta delen: mejeriprodukter, färdigmat, efterrätter, läsk, öl, lagad mat osv.
- Undre del: kött, köttvaror, delikatesser

### INFORMATION!

Förvara livsmedel som blir dåliga snabbt långt bak på en hylla eller längst bak i en låda på lägsta temperatur.

### VARNING!

Lagra inte frukt (banan, ananas papaya, citrusfrukt) och grönsaker (zucchini, tomat, aubergin, gurka, paprika och potatis) som är känsliga för låga temperaturer i kylskåpet.

### Sektioner i dörren

- Dörrfack upptill/i mitten: ägg, smör, ost och sås o.s.v.
- Dörrfack nertill: drycker, burkar och flaskor o.s.v.

## Undvika kontamination av livsmedel

Följ dessa anvisningar för att undvika kontamination av livsmedel:

- Om dörren får stå öppen under längre perioder kan detta medföra en avsevärd temperaturökning i apparatens olika fack och lådor.
- Rengör regelbundet ytor som kan komma i kontakt med livsmedel och åtkomliga dräneringssystem.
- Förvara rått kött och rå fisk i lämpliga behållare i kylskåpsdelen, så att denna typ av livsmedel inte kommer i kontakt med eller läcker vätska på andra livsmedel.
- Om kylskåpsdelen ska stå tom under en längre period måste du stänga av den, frosta ur den, rengöra och torka ur den samt lämna dörren öppen för att förhindra mögelbildning inuti apparaten.

## Förvaring av färskvaror i kylan

### **Viktiga rekommendationer för förvaring färska livsmedel**

- För att säkerställa kvaliteten på färska livsmedel är det viktigt att:
  - livsmedlet är ordentligt förpackad,
  - apparaten håller rätt temperatur
  - och apparaten är ren.
- Observera bäst-före-datum på livsmedelsförpackningen.
- Lägg livsmedlen i förseglade behållare eller lämpliga förpackningar. Detta förhindrar att livsmedlen absorberar och sprider lukt och håller dem torra.
- Förvara inte lättantändliga, instabila eller explosiva material i kylskåpet.
- Förvara öppnade flaskor upprätt och skruva igen dem ordentligt.
- Vissa organiska lösningar, som eteriska oljor, som finns i skalet på citroner och apelsiner, och smörsyra, som kommer i långvarig kontakt med plast kan fräta på materialet och orsaka prematurt åldrande.
- En obehaglig lukt är en indikation att apparaten inte är ren eller att den innehåller livsmedel som har blivit dåliga (se kapitlet "Underhåll").
- Ta ut färskvaror ur kylskåpet när du ska vara hemifrån under en längre tid.

# Underhåll

## Avfrostning av apparaten

### **Automatisk avfrostning av kylskåpsdelen**

Kylskåpsdelen avfrostas automatiskt då och då.

## Rengöring av apparaten

### **VARNING!**

Stäng av apparaten och dra ut stickkontakten ur eluttaget innan du påbörjar rengöringen.

### **VARNING!**

Använd aldrig produkter med slipeffekt för rengöring eftersom de kan skada ytan.

### **INFORMATION!**

Aktivera FastFreeze-funktionen 24 timmar före en planerad rengöring av frysen.

- Rengör insidan av apparaten regelbundet med en mjuk trasa fuktad med fingerljummet vatten. Vid behov tillsätt ett neutralt rengöringsmedel eller speciellt rengöringsmedel för frysar/kylskåp till vattnet. Rengör alla ytor med en mjuk trasa. Torka av de rengjorda delarna med en mjuk trasa med rent vatten och torka sedan av dem noggrant.
- Maskindiska inte delarna – det kan skada dem.
- Kondensorenheten som finns baksidan intill kompressorn (endast vissa modeller) ska alltid hållas ren, fri från damm eller avlagringar från matos eller ångor. avlägsna emellanåt dammet med en mjuk, metallfri borste eller dammsugare.

### **VARNING!**

När du inte ska använda apparaten under en längre tid – stäng av den med rätt knapp och koppla bort den från elnätet. Töm, frosta av och rengör apparaten och lämna dörren på glänt.



# Felsökningstabell

Om du av någon anledning tvivlar på om din apparat fungerar som den ska bör du inte omedelbart ta för givet att den är trasig. Vi rekommenderar att du åtminstone kontrollerar punkterna i denna tabell.

Problem	Orsak/lösning
Apparaten är ansluten till elnätet men fungerar inte.	<ul style="list-style-type: none"><li>• Kontrollera att det finns spänning i vägguttaget och att apparaten är påslagen.</li></ul>
Kylsystemet arbetar kontinuerligt under en längre tid:	<ul style="list-style-type: none"><li>• För hög omgivningstemperatur.</li><li>• Dörren öppnas för ofta eller för länge.</li><li>• Dörren är inte ordentligt stängd (eventuella föroreningar på tätningen, felinriktad dörr, skadad tätning etc).</li><li>• För mycket färska livsmedel har lagts in på en gång.</li></ul>
För stor ansamling av is på bakre väggen på kylskåpets insida kan bero på följande:	<ul style="list-style-type: none"><li>• Dörren öppnas för ofta eller för länge.</li><li>• Varm mat placeras i kylskåpet.</li><li>• Mat eller behållare i kontakt med den bakre innerväggen på kylskåpet.</li><li>• Dålig dörrtätning.</li><li>• Om tätningen är smutsig eller skadad, rengör eller byt ut den.</li></ul>
LED-belysningen fungerar inte:	<ul style="list-style-type: none"><li>• Om LED-belysningen inte fungerar, ring en servicetekniker.</li><li>• Försök inte reparera LED-belysning själv, eftersom det finns risk för kontakt med högspänning.</li></ul>
Lampan under displayen för inställd temperatur blinkar:	<ul style="list-style-type: none"><li>• Dörren öppnas för ofta eller för länge.</li><li>• Dörren är inte ordentligt stängd (eventuella föroreningar på tätningen, felinriktad dörr, skadad tätning etc).</li><li>• Ett längre strömavbrott.</li><li>• För mycket färska livsmedel har lagts in på en gång.</li></ul>
Signallampan under D- eller E-indikatorn blinkar:	<ul style="list-style-type: none"><li>• Givarens brytare reagerar inte. Kontakta service för att reparera apparaten.</li><li>• Fram tills att en tekniker reparerar produkten kommer den att köras i felsäkert läge. Produkten upprätthåller automatiskt den mest lämpliga temperaturen.</li></ul>
Lampan under indikatorn "3°" blinkar:	<ul style="list-style-type: none"><li>• Temperaturgivarfel. Ring servicecentret för reparation. Produkten kommer att vara igång i felsäkert läge tills den har reparerats av en servicetekniker. Produkten upprätthåller automatiskt den mest lämpliga temperaturen.</li></ul>
Lampan under indikatorn "4°" blinkar:	<ul style="list-style-type: none"><li>• Apparatdelens fläkt är trasig. Kontakta service för reparation. Apparaten kan inte fungera normalt. Flytta över livsmedlen till en sval plats och stäng av apparaten.</li></ul>

# Felsökningstabell

Tabellen fortsätter från föregående sida

Problem	Orsak/lösning
Lampan under indikatorn "4°" blinkar snabbt:	<ul style="list-style-type: none"><li>• Kondensordelens fläkt är trasig. Kontakta service för reparation. Apparaten kan inte fungera normalt. Flytta över livsmedlen till en sval plats och stäng av apparaten.</li></ul>
Lampan under indikatorn "7°" blinkar:	<ul style="list-style-type: none"><li>• Dörren har varit öppen för länge. Stäng dörren.</li><li>• Om dörren inte är öppen eller om lampan under indikatorn "-16°" fortsätter att blinka efter att du har stängt dörren, är det ett dörrgivarfel. Ring ett servicecenter för att ordna med reparation. Produkten används i felsäkert läge tills den är reparerad. Produkten bibehåller automatiskt den lämpligaste temperaturen för varje fack.</li></ul>

Om du inte kan lösa problemet ska du kontakta service. Då behöver du uppge apparatens typ, modell och serienummer som finns på typskylten eller på en etikett inuti apparaten.

## Kassering av emballage och håll

Den här apparaten är tillverkad av hållbara material. När apparaten är uttjänt måste den kasseras på ett ansvarsfullt sätt. Kontakta kommunen för information om närmaste återvinningscentral där den kan kasseras.

### INFORMATION!

Se även kapitlet "Kassering" i säkerhetsinstruktionerna.

Apparatens emballage är återvinningsbart. Följande material kan ha använts:

- Kartong.
- Polyetenfolie (PE).
- CFC-fri polystyren (hårt PS-skum)

Dessa material måste kasseras på ett ansvarsfullt sätt i enlighet med gällande miljöföreskrifter.



Apparaten är markerad med en symbol föreställande en överkorsad soptunna för att göra dig uppmärksam på att elektriska apparater måste kasseras separat på en återvinningsstation. Detta betyder att den uttjänta apparaten inte får kasseras som normalt hushållsavfall. Apparaten måste tas till en återvinningsstation som hanterar sådant avfall eller till en återförsäljare som tillhandahåller denna tjänst.

Separat insamling och kassering av hushållsapparater bidrar till att undvika skadlig påverkan både på miljön och människor. Detta säkerställer att materialet i apparaten kan återvinnas och möjliggör betydande besparingar när det gäller förbrukning av både energi och råmaterial.



### **Försäkran om överensstämmelse**

Vi intygar härmed att våra produkter överensstämmer med relevanta europeiska direktiv, förordningar och krav liksom även alla krav i de standarder som det refereras till.

# **ASKO**

Inspired by Scandinavia

Instruktioner för användning är även tillgängliga på vår webbplats: [www.asko.com](http://www.asko.com)



886184-a6

