

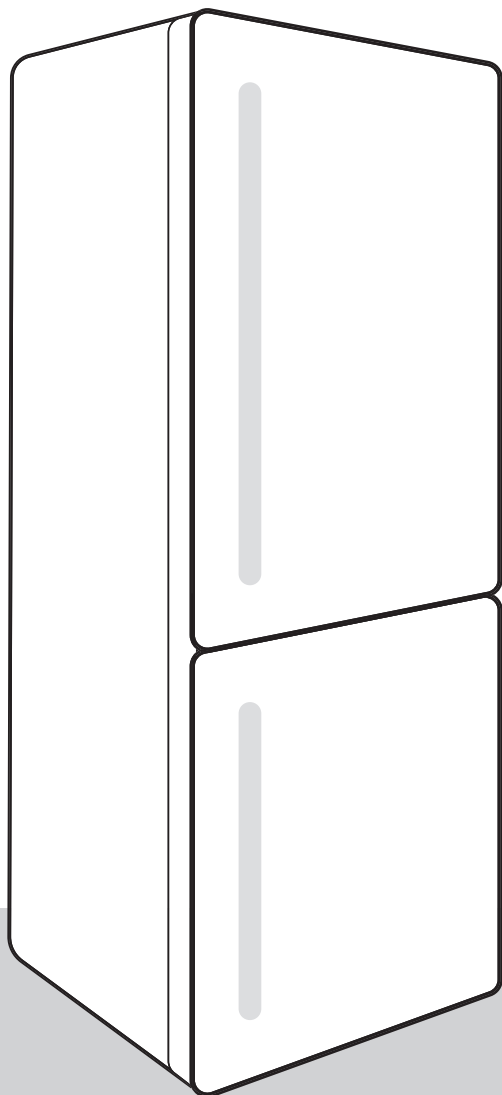
gorenje

FI

FI

KÄYTTÖOHJE

JÄÄKAAPPIPAKASTIN



Kiitämme sinua osoittamastasi luottamuksesta ostaessasi laitteemme, joka on suunniteltu helpottamaan elämääsi. Helpottaaksemme laitteen käyttöä toimitamme laitteen mukana yksityiskohtaiset käyttöohjeet sekä erilliset asennusohjeet. Niiden tarkoitus on auttaa sinua tutustumaan uuteen laitteeseesi mahdollisimman nopeasti.

Toivomme sinun saavan paljon iloa laitteen käytöstä.

Vieraile verkkosivuillamme, missä voit syöttää vastaavaan kenttään laitteen arvokilpeen merkityn mallinumeron löytääksesi yksityiskohtaisen kuvauksen laitteestasi, käyttöön liittyviä vinkkejä, apua vianetsintään, huoltotietoja, käyttöohjeet jne.



<http://www.gorenje.com>

Linkki EU EPREL -tietokantaan

Laitteen mukana toimitetun energiamerkin QR-koodi antaa verkkolinkin laitteen rekisteröimiseksi EU EPREL -tietokantaan. Säilytä energiamerkki viitteenä yhdessä käyttöohjeen ja kaikkien muiden laitteen mukana toimitettujen asiakirjojen kanssa. Tuotteen suorituskykyyn liittyviä tietoja on mahdollista löytää EU EPREL -tietokannasta linkistä <https://eprel.ec.europa.eu> sekä laitteen arvokilvessä ilmoitetun mallinimen ja tuotenumeron avulla. Tarkempia tietoja energiamerkinnästä on annettu osoitteessa www.theenergylabel.eu.

Tämä tuote on tarkoitettu vain kotitalouskäyttöön.

Jääkaappi on tarkoitettu tuoreiden ruokatarvikkeiden säilyttämiseen yli 0 °C:n lämpötilassa.

Pakastin on tarkoitettu tuoreiden ruokatarvikkeiden pakastamiseen ja pitkäaikaiseen säilyttämiseen (jopa yhden vuoden ajan elintarvikkeen tyypestä riippuen).

Käyttöoppaassa on käytetty seuraavia symboleita, ja niiden merkitykset ovat seuraavat:



TIEDOTE!

Tieto, neuvo, vinkki tai suositus



VAROITUS!

Varoitus – yleinen vaara



SÄHKÖISKU!

Varoitus – sähköiskun vaara



PALOVAARA!

Varoitus – tulipalon vaara

Sisällys

Tärkeitä huomautuksia ja varotoimenpiteitä	5
Ennen laitteen ensimmäistä käyttöä	5
Tärkeitä turvaohjeita	5
Tärkeää tietoa laitteen käytöstä	8
Ympäristönsuojelu	10
Vinkkejä sähkön säästämiseksi kylmälaitteiden käytössä	10
Asennus ja liitäntä	10
Tilan valitseminen	10
Laitteen asentaminen	11
Laitteen kytkeminen	13
Oven avautumissuunnan vaihtaminen	13
Laitteen kuvaus	17
Laitteen käyttö	18
Laitteen kytkeminen päälle/pois päältä	18
Laitteen lämpötilan säätö	19
Ohjauksyksikön/näytön valmiustila	20
Tehopakastus (pakastinosa)	20
Eco-toiminto	21
Lapsilukko (Child Lock)	22
Korkean lämpötilan hälytys	22
Avoimen oven hälytys	22
Sähkökatkoksen/virransyötön vian hälytys	23
Laitteen sisäinen varustelu	24
Hylly	24
Metallilankainen pulloteline *	24
Hedelmä- ja vihanneslokero kosteuden säädöllä (CrispZone) *	24
FreshZone/ZeroZone -laatikko *	25
FreshZone/ZeroZone-laatikon muuttaminen hedelmä- ja vihanneslaatikoksi *	25
Ovihyllyt	26
Ilmanjakojärjestelmä (MultiFlow) *	26
Ilmanjakelu järjestelmä ilman ionisoijan kanssa (MultiFlow/IonAir) *	27
AdaptTech	27
Suosittelu elintarvikkeiden sijoittelu laitteessa	28
Ruoan säilytys jääkaapissa	29
Tärkeitä ruoan säilytykseen liittyviä varoituksia	29
Elintarvikkeiden pilaantumisen välttäminen	29
Pakasteiden pakastaminen ja säilyttäminen	29
Pakastaminen	29
Tärkeitä pakastamiseen liittyviä varoituksia	30
Teollisten pakasteiden säilytys	30
Pakastetun ruoan säilytysaika	30
Pakastetun ruoan sulattaminen	31

Laitteen sulatus	31
Jääkaapin automaattinen sulatus	31
NoFrost -pakastimen sulatus	31
NoFrost-pakastimen manuaalinen sulattaminen	31
Laitteen puhdistaminen	32
Vianetsintä	33
Laitteen melutiedot	35

Tärkeitä huomautuksia ja varotoimenpiteitä

Ennen laitteen ensimmäistä käyttöä

Ennen laitteen liittämistä sähköverkkoon lue huolellisesti laitetta kuvaavat ja sen asianmukaista sekä turvallista käyttöä koskevat käyttöohjeet. Ohjeet soveltuvat useille laitetyypeille/malleille; joten ohjeissa voidaan kuvata sellaisia asetuksia tai välineistöä, joita ei ole käytettävissä laitteessasi. Suosittelemme säilyttämään nämä ohjeet tulevaa tarvetta varten sekä luovuttamaan ne laitteen mukana, jos se myydään tulevaisuudessa.

Käyttöohje sisältää pakastimen No Frost -version/mallin, joka on varustettu tuulettimella, ja jossa sulatustapahtuma on automaattinen (vain joissakin malleissa).

Tarkasta laitteesi mahdollisten vaurioiden tai puutteiden varalta. Jos havaitset laitteessa vaurioita, ilmoita asiasta jälleenmyyjälle.

Ennen laitteen liittämistä sähköverkkoon anna laitteen olla pystysuorassa asennossa vähintään 2 tuntia. Tämä pienentää jäähdytysjärjestelmään kuljetuksen johdosta syntyneiden käyttövikojen mahdollisuutta.

Tärkeitä turvaohjeita



PALOVAARA!

VAROITUS! Tulipalon vaara / syttyviä materiaaleja.

Laite tulee kytkeä verkkovirtaan ja maadoittaa voimassa olevien standardien ja säädösten mukaisesti.

VAROITUS! Älä sijoita jatkojohtoja tai siirrettäviä virtalähteitä laitteen taakse.

Irrota laite sähköverkosta ennen se puhdistusta (irrota virtajohto pistorasiasta).



SÄHKÖISKU!

Jos syöttöjohto on vaurioitunut, se on vaihdettava valmistajan, sen valtuuttaman huoltoyrityksen tai vastaavan pätevän henkilön toimesta vaarojen välttämiseksi.



SÄHKÖISKU!

VAROITUS! Kun asetat laitteen paikalleen, varmista, ettei virtajohto jää sen alle tai vahingoitu.



SÄHKÖISKU!

Jos LED-valo ei toimi, ota yhteyttä huoltoon. Älä yritä korjata LED-valoja itse. On olemassa vaara joutua kosketuksiin suurjännitteen kanssa!



VAROITUS!

VAROITUS! Älä käytä laitteen sisällä mitään sähkölaitteita, elleivät ne ole kylmälaitteen valmistajan nimenomaisesti sallimia.



VAROITUS!

VAROITUS! Älä käytä mekaanisia apuvälineitä tai muita kuin valmistajan suosittelemia tapoja sulatuksen nopeuttamiseksi.



VAROITUS!

VAROITUS! Jotta vältettäisiin laitteen epävakaudesta aiheutuvilta vaaroilta, varmista että se asennetaan mukaisesti.

Kylmävaurion vaara

Älä milloinkaan laita jäätynyttä ruokaa suuhusi ja vältä koskemasta pakasteita, koska seurauksena voi olla paleltumien syntyminen.

Lasten ja heikossa asemassa olevien henkilöiden turvallisuus

Tätä laitetta ei ole tarkoitettu sellaisten henkilöiden (mukaan lukien lapset) käyttöön, joilla on fyysisiä, aistillisia tai henkisiä rajoitteita, tai puutteellinen kokemus tai tiedot, ellei heidän turvallisuudestaan vastuussa oleva henkilö valvo heitä tai ohjaa heitä laitteen käytössä.

Lapsia on valvottava ja varmistettava, etteivät he leiki laitteella.

Lapset eivät saa suorittaa puhdistukseen tai huoltoon liittyviä töitä ilman valvontaa.

Poista pakkausmateriaali, jonka tarkoitus on ollut suojata tuotetta tai sen osia kuljetuksen aikana, ja pidä se lasten ulottumattomissa. Pakkausmateriaalista voi aiheutua loukkaantumis- tai tukehtumisvaara.

Kun poistat laitteen käytöstä, irrota sen virtajohto, poista ovi ja jätä hyllyt laitteeseen. Tämä estää lapsia lukitsemasta itseään laitteeseen.

Koskee vain Euroopan markkinoita

Yli 8-vuotiaat lapset ja henkilöt, joilla on fyysisiä, aistillisia tai henkisiä rajoitteita tai puutteellinen kokemus tai tiedot, saavat käyttää tätä laitetta ainoastaan valvotusti tai mikäli heille on annettu ohjeet laitteen turvallisesta käytöstä ja he ymmärtävät käyttöön liittyvät vaarat.

Lapset eivät saa leikkiä laitteella.

Lapset eivät saa suorittaa puhdistukseen tai huoltoon liittyviä töitä ilman valvontaa.

3–8-vuotiaat lapset voivat laittaa tavaroita kylmälaitteisiin ja poistaa tavaroita niistä.

Kylmäaineeseen liittyvä varoitus

Laite sisältää pienen määrän ympäristöystävällistä, mutta syttyvää R600a-kaasua. Varmista, että mitkään jäähdytysjärjestelmän osat eivät ole vaurioituneet. Kaasuvuodosta ei ole haittaa ympäristölle, mutta se voi aiheuttaa silmien loukkaantumisen tai tulipalon.

Jos havaitse kaasuvuodon, irrota laite verkkovirrasta ja ota yhteyttä huoltopalveluun.

Tärkeää tietoa laitteen käytöstä



VAROITUS! Laite on tarkoitettu kotitalouskäyttöön ja vastaaviin käyttötarkoituksiin, esimerkiksi seuraaviin:

- henkilökunnan keittiöissä kaupoissa, toimistoissa ja muissa työympäristöissä;
- käyttöön maataloilla sekä hotellien, motellien ja muiden majoituskohteiden asiakkaiden käyttöön;
- majatalotyyppeihin ympäristöihin;
- pitopalveluihin ja vastaaviin tarkoituksiin, joissa ei ole jälleenmyyntiä.

VAROITUS!

VAROITUS! Pidä laitteen kotelossa tai sen sisärakenteissa olevat tuuletusaukot vapaina esteistä.

Laitetta ei saa käyttää ulkona eikä altistaa sateelle.

Älä säilytä tässä laitteessa räjähdysherkkiä aineita, kuten suihkepulloja, joissa on tulenarkaa ponnekaasua.

Jos laite on käyttämättömänä pidemmän aikaa, sammuta se vastaavasta painikkeesta ja irrota sähköverkosta. Tyhjennä laite, sulata ja puhdista se sekä jätä ovi raolleen.

Sähkökatkon sattuessa älä avaa pakastimen ovea, ellei pakastin ole ollut toimimatta yli 16 tunnin ajan. Tämän ajan kuluttua pakastettu ruoka on käytettävä tai sijoitettava muualle kylmään (esim. varalaite).

Laitteen tekniset tiedot

Arvokilpi löytyy laitteen sisältä. Se sisältää tiedot jännitteestä, laitteen brutto- ja nettotilavuuden, kylmäaineen tyypin ja määrän sekä tietoja ilmastoluokista.

Jos arvokilvessä oleva kieli ei ole sinun valitsemasi kieli tai maasi kieli, vaihda se kyseessä olevaan.

VAROITUS!

VAROITUS! Älä vaurioita kylmäaineen kiertoa. Tämä ehkäisee myös ympäristön saastumista.

Ympäristönsuojelu

Pakkausmateriaali on valmistettu ympäristöystävällisistä materiaaleista, jotka voidaan kierrättää, heittää pois tai hävittää ilman ympäristöriskiä.

Käytöstä poistettavan laitteen hävittäminen

Suojele ympäristöä ja hävitä laite sen käyttöään päätyttyä viemällä se valtuutettuun jätteidenkeräyspisteeseen.

Suorita ennen tätä seuraavat toimenpiteet:

- irrota laite verkkovirrasta
- älä anna lasten leikkiä laitteella.



■ Tuotteessa tai sen pakkauksessa oleva symboli ilmaisee, että tuotetta ei saa käsitellä tavallisena kotitalousjätteenä. Tuote on toimitettava valtuutettuun sähkö- ja elektroniikkalaitteiden keräyskeskukseen. Tuotteen oikea hävittäminen auttaa ehkäisemään haitallisia vaikutuksia ympäristöön ja ihmisten terveyteen, mitä voisi tapahtua tuotteen virheellisen hävittämisen seurauksena. Saadaksesi yksityiskohtaista tietoa tuotteen hävittämisestä ja käsittelystä ota yhteyttä jätehuollosta vastaaviin kunnallisiin viranomaisiin, jätehuoltopalveluun tai liikkeeseen, josta ostit tuotteen.

Vinkkejä sähkön säästämiseksi kylmlaitteiden käytössä

- Asenna laite, kuten käyttöohjeessa on määritelty.
- Älä avaa laitteen ovea useammin kuin tarpeen.
- Varmista aika ajoin, että ilmankierto laitteen alla ei esty.
- Jos tiiviste on vahingoittunut tai ei muista syistä takaa täydellistä tiiviyttä, vaihdata se mahdollisimman pian.
- Säilytä ruokaa tiiviisti suljetuissa koteloissa tai sopivassa pakkauksessa.
- Anna ruoan jäähtyä huoneen lämpötilaan ennen sen laittamista jääkaappiin.
- Sulata jäädytetty ruoka-aine jääkaappiosastossa.
- Jos haluat hyödyntää koko pakastinosan tarjoamaa tilaa, poista joitakin laatikoita käyttöohjeessa kuvatulla tavalla.
- Sulata perinteinen pakastin silloin, kun pakastimen pintoihin on muodostunut noin 3–5 millimetriä paksu huurere- tai jääkerros.
- Varmista, että hyllyjen asetus osastoon on yhtenäinen ja että ruoka on laitettu siten, että ilma voi kiertää vapaasti laitteen sisäpuolella (huomioi suositeltava ruoka-aineksen sijoittaminen ohjeissa kuvatulla tavalla).
- Älä tuki tuuletus- tai ilmanvaihtoaukkoja tuulettimella varustetuissa laitteissa.
- Jos et tarvitse puhallinta tai ionisoijaa, kytke ne pois päältä virrankulutuksen alentamiseksi.

Asennus ja liitäntä

Tilan valitseminen

- Asenna laite kuivaan ja hyvin tuuletettuun tilaan. Laite toimii oikein, kun ympäristönlämpötila on taulukossa ilmoitettujen rajojen sisäpuolella. Laiteluokka on ilmoitettu arvokilvessä / tarrassa, jossa on laitteen perustiedot.

Kuvaus	Ilmastoluokka	Ympäristön lämpötila-alue °C	Suhteellinen kosteus
Laajennettu lauhke	SN	+10 – +32	≤75%
Lauhke	N	+16 – +32	
Subtrooppinen	ST	+16 – +38	
Trooppinen	T	+16 – +43	



TIEDOTE!

Tätä laitetta ei ole tarkoitettu kalusteisiin upotettavaksi.



TIEDOTE!

Älä sijoita laitetta huoneeseen, jossa lämpötila voi laskea alle 5 °C:n, koska seurauksena voi olla laitteen toiminnan häiriintyminen tai vikaantuminen!

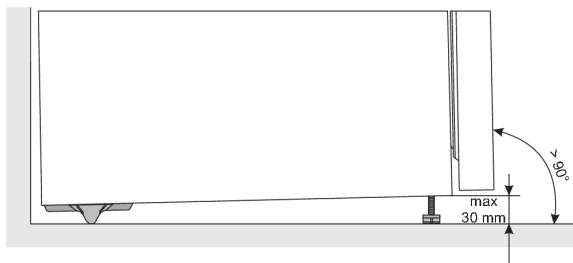
- Huolehdi siitä, että laitteen virtapistokkeeseen pääsee käsiksi asennuksen jälkeen!
- Älä sijoita laitetta lähelle lämpöä säteileviä laitteita, kuten liedet, uunit, lämpöpatterit, kuumavesivaraaja tms. äläkä altista sitä suoralle auringonvalolle. Laitteen on oltava vähintään 3 cm päässä sähkö- tai kaasuliedestä tai vähintään 30 cm päässä öljyllä tai kiinteällä polttoaineella toimivista uuneista. Jos tällaisen lämpölähteen ja laitteen välinen etäisyys on lyhyempi, käytä eristyspaneelia.

Huomaa: Sijoita laite riittävän suureen huoneeseen. Tilaa on oltava vähintään 1 m³ kahdeksaa grammaa kylmäainetta kohden. Jäähdytysainemäärä on ilmoitettu laitteen sisällä olevassa arvokilvessä.

Laitteen asentaminen

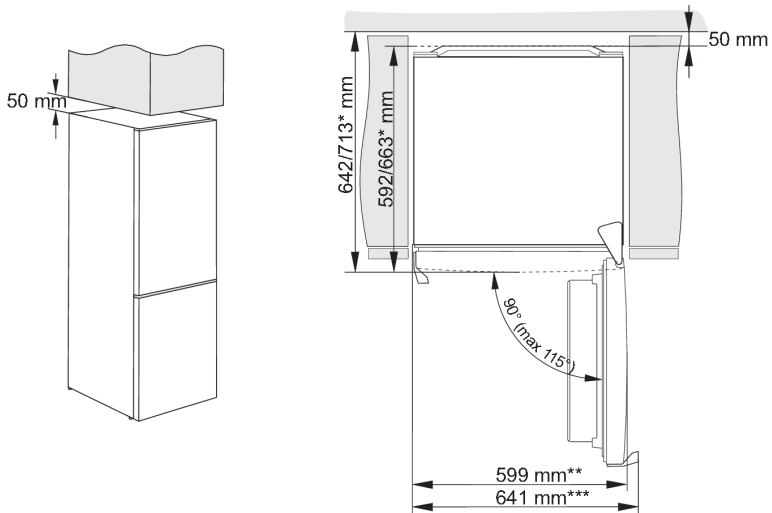
Laitteen asennus tulee tehdä vähintään kahden henkilön toimesta henkilövamman tai laitevaurion välttämiseksi.

- Laitteen on seistävä suorassa tai hieman taaksepäin kallistettuna. Laitteen tulee olla vakaasti tukevalla alustalla. Laitteen etuosaan on asennettu kaksi säädettävää jalkaa, joita voidaan käyttää laitteen suoristamiseen. Takasivun pyörät mahdollistavat laitteen helpomman asennuksen (vain joissakin alleissa).



- Kun olet vaaittanut laitteen säätöjalkojen avulla, paranna laitteen vakautta säätämällä lisäjalkaa.
- Älä altista laitetta suoralle auringonvalolle äläkä sijoita sitä lämpölähteen lähelle. Jos tätä ei voida välttää, asenna eristyspaneeli.

- Laite on tarkoitettu vapaasti seisovaan asennukseen. Nimellis-/minimivirrankulutuksen saavuttamiseksi jätä aina 50 mm vapaata tilaa seinän ja laitteen takaosan väliin sekä laitteen yläpuolelle. Varmista myös riittävä ilmankierto laitteen kummallakin sivulla ja yläpuolella.
- Laite voidaan sijoittaa myös keittiökaappien tai kaappien väliin tai seinän viereen. Näin sijoitettuna laite toimii moitteettomasti; virrankulutus saattaa kuitenkin kasvaa. Noudata kuvan mukaisia minimietäisyyksiä laitteen yläpuolella ja takana.
- Ota huomioon laitteen oven avaamiseen tarvittava tila, jotta vetolaatikot ja hyllyt voidaan vetää ulos ja poistaa (katso asennuskaavio).



* mallista riippuen

** Upotetulla kahvalla varustettu malli.

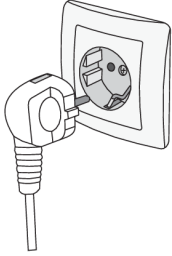
*** Ulkonevalla ulkokahvalla varustettu malli.

Huomaa: Jos laitteet sijoitetaan vierekkäin, kasteenestosarja (kondensoitumisen esto) on ostettava ja asennettava.

Sarjan tilaamiseksi vaadittava koodi:

Kuiva tila (suhteellinen ilmankosteus alle 60 %)	Laitteet, joiden korkeus on 1 850 mm
muovilevy	
HARMAA	850659

Laitteen kytkeminen



- Liitä laite virtajohdolla sähköverkkoon. Seinärasian tulee olla maadoitettu (turvapistorasias). Nimellisjännite ja taajuus on ilmoitettu arvokilvessä/tarrassa, jossa ovat laitteen perustiedot.
- Laite tulee kytkeä verkkovirtaan ja maadoittaa voimassa olevien standardien ja määräysten mukaisesti. Laite kestää lyhytaikaisia nimellisjännitteen poikkeamia, mutta ei suurempia kuin +/- 6%.

Oven avautumissuunnan vaihtaminen

Laitteen oven avautumissuunta voidaan vaihtaa.

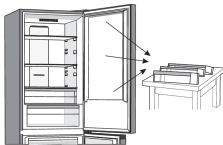
Huomaa: Irrota laite sähköverkosta ennen oven avautumissuunnan vaihtamista.

Tarvittavat työkalut:	
	Hylsyavain nro 8
	Ristikantaruuvimeisseli
	Litteä ruuvimeisseli
	Lenkkiavain nro 8

Huomaa:

- Jos laitetta on kallistettava pohjassa oleviin osiin käsiksi pääsemiseksi, pyydä toista henkilöä avuksi tai aseta laite varovasti pehmeää pehmustetta vasten, jottei se vahingoitu. Vaihda avautumissuunta seuraavalla tavalla.

1.

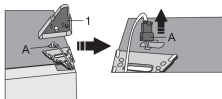


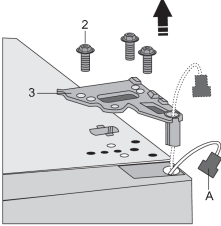

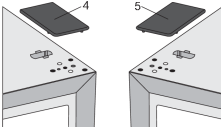
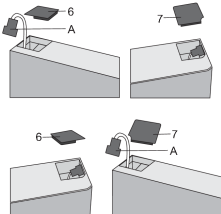
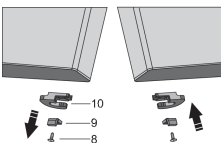
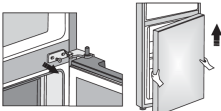
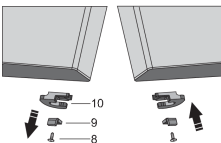
Aseta laite pystyasentoon. Avaa yläovi ja ota pois kaikki oven telineet (jotteivät ne vahingoitu toimenpiteen aikana). Sulje ovi.

2.

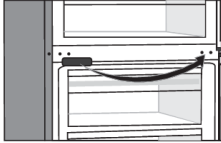


Poista yläsaranan tulppa (1). Varo erityisesti, ettet vahingoita liittintä (A). Irrota liitin (A).



3.  Poista ruuvit (2) ja irrotasarana (3). Vie liitin (A) saranassa olevanreiän kautta. Pidä ovesta kiinni, jottei se putoa.
4.  Irrota yläovi keskimmäiseltä saranalta nostamalla ovea varovasti suoraan ylös. Aseta ovi tasaiselle alustalle.
5.  Ota (oikeanpuoleinen) tulppa/suojus (4) pussista ja aseta se kohtaan, josta yläsarana on irrotettu. Irrota tulppa/suojus (5) toiselta puolelta, jolle sarana asennetaan, ja laita se talteen.
6.  Poista tulppa (6) yläoven vasemmalta puolelta ja vedä liitin (A) ulos. Poistamisen jälkeen yläoven vastakkaisella puolella oleva tulppa. Aseta tulppa (7) yläoven vasemmalle puolelle ja aseta tulppa (6) yläoven oikeallepuolelle.
7.  Poista ruuvi (8) ja irrota oven pidike (10) ja avauskulma (9). Asenna sen jälkeen ruuvin (8) avulla pussissa toimitettu oven pidike ja avauskulma (9). Säilytä oven pidike (10) siltä varalta, että tarvitset sitä myöhemmin.
8.  Irrota ruuvit keskisaranasta ja irrota se. Irrota sen jälkeen alaovi alasaranalta.
9.  Aseta alaovi tasaiselle alustalle. Poista ruuvi (8) ja irrota oven pidike (10) ja avauskulma (9). Kiinnitä sen jälkeen ruuvin (8) avulla pussissa toimitettu oven pidike ja avauskulma (9). Säilytä oven pidike (10) siltä varalta, että tarvitset sitä myöhemmin.

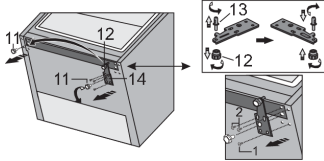
10.



Irrota keskisaranan tulppa ja vaihda se vastakkaiselle puolelle.

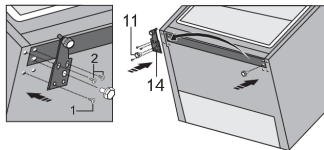
11. Kallista laitetta taaksepäin ja irrota säädettävä jalka (11).

12.



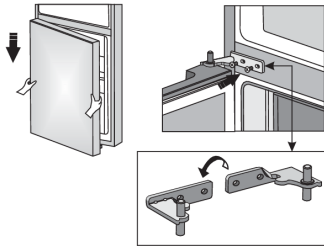
Irrota alasaranan (14) kolme ruuvia ja poista sarana. Irrota lisäjalka (12) alasaranan tapista (13). Ruuvaa tappi (13) irti alasaranasta ja ruuvaa se saranan vastakkaiselle puolelle lisäjalan (12) kanssa.

13.



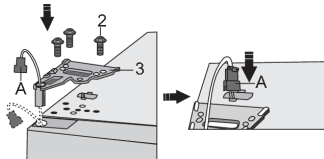
Kiinnitä sarana (14) vastakkaiselle puolelle ruuveilla. Ruuvit tulee kiinnittää alla olevan kuvan mukaisessa järjestyksessä. Kiristä ensin ruuvi 1 ja sen jälkeen ruuvit 2. Ruuvaa sitten säädettävät jalat (11).

14.



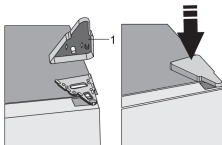
Aseta alaovi alasaranalle ja pidä niitä paikoillaan. Käännä keskisaranaa 180°. Aseta aluslevy oikeaan asentoon ja säädä keskisaranan asentoa niin, että voit asentaa ja kiinnittää alaoven.

15.



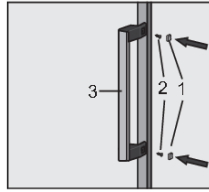
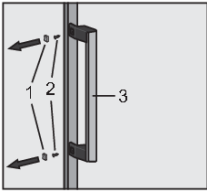
Aseta yläovi oikein, vie liitin (A) yläsaranan reiänkautta (3) ja kiinnitä se ruuveilla (2). Pidä yläovea paikallaan sijoittaessasi niitä. Kytke liitin (A) takaisin.

16.



Aseta yläsaranan tulppa (1) takaisin paikalleen.

17. Avaa yläovi ja aseta ovihyllyt paikoilleen, sulje ovi sen jälkeen.



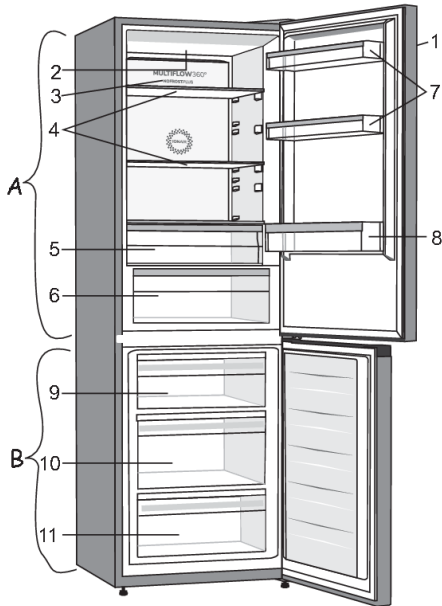
Huomautus: jos mallissa on kahva, siirrä se vastakkaiselle puolelle noudattamalla alla olevia ohjeita.

Irrota korkit (1) ja irrota kaksi ruuvia (2) kuvan osoittamalla tavalla. Käännä kahvaa (3) 180°, ja aseta se vastakkaiselle puolelle. Kiinnitä sitten ruuvit (2) ja aseta korkit (1) takaisin.

Laitteen kuvaus

Laitteen sisäpuolen varustelu voi vaihdella laitteen mallista riippuen.

Tämä tuote sisältää valonlähteen, jonka energiatehokkuusluokka on G.



A Jääkaappi

1. Ohjausyksikkö
2. LED-valo
3. Ilmanjakojärjestelmä (MultiFlow)
4. Lasihyllyt
5. FreshZone/ZeroZone -laatikko *
6. CrispZone -hedelmä- ja vihanneslaatikko kosteuden säädöllä *
7. Matalat ovihyllyt
8. Pullohylly

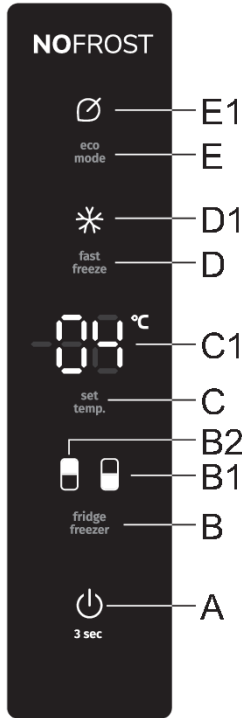
B Pakastin

9. Ylempi pakastus- ja säilytyslokero
10. Deep SpaceBox -pakastus- ja säilytyslokero
11. Alempi säilytyslokero

- Laatikot on varustettu järjestelmällä, joka estää niiden tahattoman ulosvetämisen. Poistaaksesi laatikon laitteesta vedä sitä ulos niin pitkälle kuin mahdollista, nostatämän jälkeen laatikonetusaa ja vedä se kokonaan ulos.

* Vain joissakin malleissa

Laitteen käyttö



- A Laitteen virtapainike
- B Jääkaapin/pakastinlokeroon kytkinpainike
- B1 Pakastinosaston näyttö
- B2 Jääkaappiosaston näyttö
- C Lämpötilansäätöpainike
- C1 Asetuslämpötilan näyttö
- D Tehopakastuksen (pikapakastus) virtanäppäin
- D1 Tehokkaan pakastuksen (tehopakastus) toiminnan merkkivalo
- E Eco-toiminnon virtapainike
- E1 Eco-toiminnon merkkivalo

Laitteen kytkeminen päälle/pois päältä



Kun laite liitetään ensimmäistä kertaa verkkovirtaan, se on valmiustilassa (sammutettu, mutta virta päällä).

Virran kytkeminen laitteeseen: Kytke laitteeseen virta painamalla **A**-painiketta.

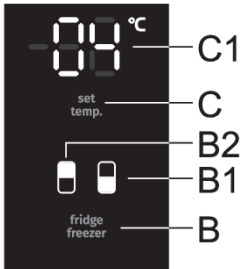
Laite antaa äänimerkin ja lämpötila näkyy näytössä **C1**.

Laitteen kytkeminen pois päältä: kytke laite pois päältä pitämällä **A**-näppäin painettuna (kolme sekuntia). Laite siirtyy valmiustilaan (siinä pysyy virta).

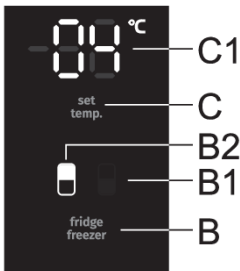
Laitteen lämpötilan säätö

TIEDOTE!

- Laitteen lämpötila on asetettu tehtaalla suositeltuun 4 °C lämpötilaan jääkaappiosassa ja -18 °C lämpötilaan pakastinosassa.
- Kun laite on kytketty päälle, voi kestää useamman tunnin, ennen kuin se on saavuttanut asetetun lämpötilan. Älä laita jääkaappiin ruokaa, ennen kuin lämpötila on laskenut valittuun asetukseen.

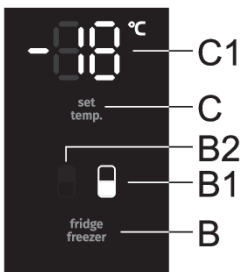


Tässä mallissa voit vaihtaa jääkaapin lämpötilan ja pakastinosaston lämpötilan asettamisen välillä. Tämä tapahtuu painamalla **B**-painiketta. Halutun osaston symboli syttyy: **B1** tarkoittaa pakastinosastoa ja **B2** jääkaappiosastoa.



Jääkaappiosaston **lämpötila** voidaan asettaa, kun **B2**-symboli palaa. Aseta lämpötila painamalla lyhyesti **C**-painiketta.

- Joka kerran **C**-painiketta painaessasi lämpötila kasvaa 1 °C:n. Valitsemasi asetus tallentuu jääkaappiosaston uusimmaksi asetustemperatuuriksi.
- Jääkaappiosaston lämpötila voidaan asettaa välille +1 °C – +9 °C.
- Suositeltu lämpötila-asetus on 4 °C.



Pakastinosaston **lämpötila** voidaan asettaa, kun **B1**-symboli palaa. Aseta lämpötila painamalla lyhyesti **C**-painiketta.

- Joka kerran **C**-painiketta painaessasi lämpötila kasvaa 1 °C:n. Valitsemasi asetus tallentuu pakastinosaston uusimmaksi asetustemperatuuriksi.
- Pakastinosaston lämpötila voidaan asettaa välillä -16 °C – -24 °C.
- Suositeltava lämpötila-asetus on -18 °C.

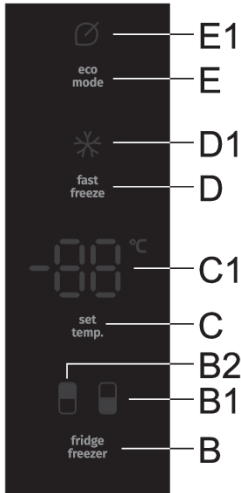
TIEDOTE!

30 sekunnin kuluttua viimeisestä painikkeen painalluksesta pakastinosaston näyttö palaa automaattisesti jääkaappiosaston näytöksi. **B2** syttyy ja näyttöyksikössä **C1** näkyy jääkaappiosaston asetustemperatuuriksi.

Ohjausyksikön/näytön valmiustila

💡 TIEDOTE!

30 sekunnin kuluttua viimeisestä painikkeen painalluksesta ohjausyksikkö kytkeytyy valmiustilaan. Kaikki ohjausyksikön merkkivalot sammuvat. Poikkeustiloissa osa merkkivaloista palaa, vaikka ohjausyksikkö on valmiustilassa. Tällaisia poikkeuksia ovat seuraavat:

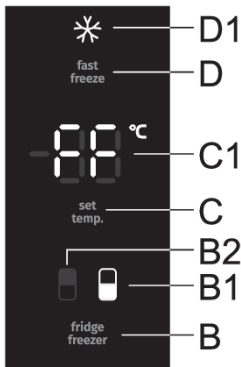


- Jos tehokas jäähdytys (tehopakastus) on käytössä, merkkivalo **D1** palaa. Mikään muu merkkivalo ei pala.
- Jos **Eco**-toiminto on käytössä, merkkivalo **E1** näkyy valmiustilassakin. Mikään muu merkkivalo ei pala.
- Jos pakastinosaston manuaalinen sulatustoiminto on aktivoitu, **Cd** näkyy edelleen näyttöyksikössä **C1**, vaikka ohjausyksikkö on valmiustilassa. Mikään muu merkkivalo ei pala.

Paluu valmiustilasta: paina lyhyesti **C**-painiketta tai avaa jääkaappiosaston ovi. Jos **Eco**-toiminto tai tehokas jäähdytys (tehopakastustoiminto) on aktivoitu, ohjausyksikön valmiustilasta voidaan palata myös **D**- ja **E**-painikkeilla aktivoidun toiminnon mukaan.

Tehopakastus (pakastinosa)

- Käytä tätä asetusta sen jälkeen, kun olet kytkenyt laitteen päälle ensimmäistä kertaa, ennen puhdistusta tai ennen suuren elintarvikemäärän asettamista pakastimeen.

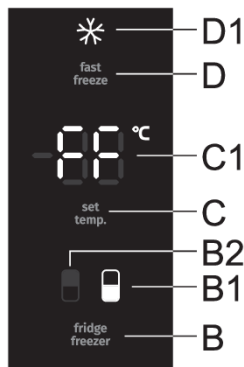


Aktivointi: paina **D**-näppäintä aktivoidaksesi tehokkaan pakastuksen (tehopakastus) toiminnon. Kuulet äänimerkin ja merkkivalot **B1** ja **D1** syttyvät. Näyttöyksikössä **C1** näkyy **FF**. **FF** palaa niin kauan kuin toiminto on aktiivinen, jos näyttö **B1** on valittu **B**-näppäimellä.

30 sekunnin jälkeen näyttö kytkeytyy automaattisesti jääkaappiosaston lämpötilan näytöksi – **B2**-symboli syttyy ja jääkaappiosaston asetustilämpötila näkyy näyttöyksikössä **C1**. Symboli **D1** palaa niin kauan kuin toiminto on aktiivinen.

Superpakastus (pakastinosan ylälaatikko): Tämä ominaisuus toimii vain pakastinosan ylälaatikossa. Se perustuu viileän ilman intensiiviseen syöttöön/puhallukseen. Nopeampi pakastus säilyttää enemmän elintarvikkeiden vitamiineja, kivennäisaineita ja ravintoaineita pidemmän aikaa.

- Jääkaappiosaston lämpötila voidaan asettaa tai sitä voidaan säätää tehokkaan jäähdystoiminnon ollessa käytössä. Tämä on mahdollista, kun **B2**-symboli palaa. Aseta lämpötila painamalla lyhyesti **C**-painiketta. Tehokas jäähdystoiminto pysyy toiminnassa tästä huolimatta.



Kytkeminen pois päältä: jos jääkaappiosasto on aktiivinen (**B2** palaa), siirry pakastinosastoon painamalla ensin **B**-näppäintä (**B1** syttyy) ja poista toiminto käytöstä painamalla **D**-näppäintä.

Jos pakastinosasto on aktiivinen (**B1**-symboli palaa), poista toiminto käytöstä painamalla **D**-painiketta.

- Kun tehokas jäähdystoiminto on poistettu käytöstä, pakastimen lämpötila-asetus palaa viimeksi valittuun asetukseen ennen tehokkaan jäähdystoiminnon kytkemistä.
- Virransyötön vian tai sähkökatkoksen yhteydessä toiminto aktivoidaan uudelleen.

Jos toimintoa ei poisteta käytöstä manuaalisesti, se poistetaan käytöstä automaattisesti noin kahden päivän kuluttua. Asetus palaa uusimpaan arvoon.

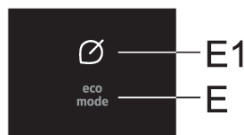
TIEDOTE!

- Kun tehopakastus (pikapakastus) on aktivoituna, laite toimii maksimiteholla. Tänä aikana sen tuottama ääni saattaa olla hieman voimakkaampi.

TIEDOTE!

- Kun tehokas pakastus on aktivoituna, lämpötila saattaa olla alhaisempi sekä jääkaapissa että pakastimessa.

Eco-toiminto



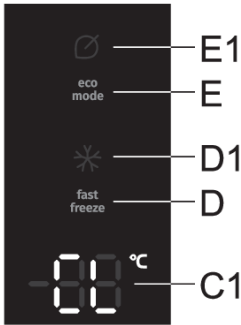
Kytkeminen päälle: Eco-toiminto aktivoidaan painamalla lyhyesti **E**-painiketta. **E1**-symboli syttyy. Tämän toiminnon ollessa aktivoituna laite toimii optimiasetuksilla.

Jos tehokkaan pakastuksen (tehopakastus) toiminto tai pakastinosaston manuaalinen sulatustoiminto on käytössä, **Eco**-toimintoa ei voida aktivoida.

Deaktivointi: poista **Eco**-toiminto käytöstä painamalla **E**-näppäintä uudelleen lyhyesti. Lämpötila palautuu viimeisimpään asetukseen.

Eco-toiminto kytkeytyy samoin pois päältä, jos muutat pakastinosaston lämpötila-asetusta **C**-painikkeella tai kytket tehokkaan jäähdystoiminnon päälle **D**-painikkeella.

Lapsilukko (Child Lock)



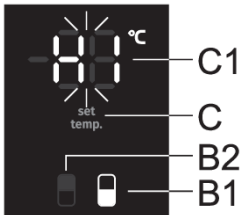
Kytkeminen päälle: aktivoi lapsilukko pitämällä **E**-näppäin painettuna jonkin aikaa (kolme sekuntia). **CL** näkyy lyhyesti **C1**-näyttöyksikössä.

Toiminto lukitsee kaikki näppäimet paitsi **E**-näppäimen.

Deaktivointi: poista toiminto käytöstä painamalla **E**-näppäintä uudelleen.

Virransyötön vian tai sähkökatkoksen yhteydessä toiminto aktivoidaan uudelleen.

Korkean lämpötilan hälytys



Jos lämpötila laitteen sisällä on liian korkea, kuuluu hälytysääni (katkonainen ääni). Näyttöyksikössä **C1** vilkkuu **HI** ja sen laitteen osan symboli, jonka lämpötila on liian korkea (**B1** tai **B2**) syttyy.

- Joka kerta, kun laite kytetään päälle **A**-painikkeella, korkean lämpötilan hälytyksessä on 24 tunnin viive. Jos laite ei saavuta riittävän alhaista lämpötilaa tämän ajan kuluessa, hälytys aktivoituu.

Hälytyksen kytkeminen pois päältä:

- Kuittaa ja sammuta äänimerkki painamalla lyhyesti jotain painiketta. Lämpötilaltaan liian korkean osaston nykyinen lämpötila alkaa vilkkua näyttöyksikössä **C1**. Jollet kuittaa etkä sammuta äänihälytystä, se kuuluu joka tunti noin 15 minuutin ajan.
- Kun seuraavan kerran painat **C**-näppäintä, sen osaston säädetyn lämpötilan näyttö alkaa vilkkua, jossa lämpötila on liian korkea. Samaan aikaan myös sen osaston symboli syttyy, jossa lämpötila on liian korkea (**B1** tai **B2**).
- Kun lämpötila laskee hälytysarvon alapuolelle, lämpötilan näyttö lakkaa vilkkumasta ja palaa jatkuvasti. Jääkaappiosaston lämpötila tulee näyttöön ja **B2**-symboli syttyy.

Avoimen oven hälytys

Jos jääkaappi- tai pakastinosaston ovi on auki liian kauan, aktivoituu hälytysääni (toistuva äänimerkki). Jos et kuittaa ja sammuta hälytysääntä, se aktivoituu tunnin välein, kunnes se sammutetaan.

Laite jatkaa toimintaansa kuin ovi olisi suljettu.

Hälytyksen kytkeminen pois päältä: sulje ovi kytkeäksesi hälytyksen pois päältä.



TIEDOTE!

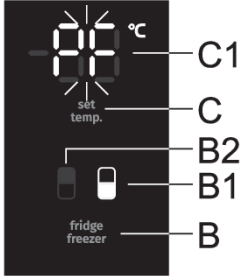
Jos kytket hälytyksen pois päältä painamalla jotain painiketta, hälytys aktivoituu jälleen 4 minuutin kuluttua, jos ovi on edelleen auki.



TIEDOTE!

Jos jätät oven auki yli 10 minuutiksi, hälytystä ei enää kuulu. Laite siirtyy turvtilaan riittävän jäähtymisen varmistamiseksi ja ruoan pilaantumisen estämiseksi avoimesta ovesta huolimatta.

Sähkökatkoksen/virransyötön vian hälytys



Jos laitteen lämpötila on saavuttanut hälytystason sähkökatkon aikana, korkean lämpötilan hälytys aktivoituu virran palautuessa. Kuuluu äänimerkki ja näyttöyksikössä **C1** vilkkuu **PF**.

Kuittaa ja sammuta äänimerkki painamalla jotain painiketta.

Pakastinosaston korkein mitattu lämpötila näkyy näyttöyksikössä **C1** ja **B1**-symboli syttyy.

Seuraavan kerran **B**-painiketta painaessasi jääkaappiosaston korkein mitattu lämpötila näkyy ja **B2**-symboli syttyy.

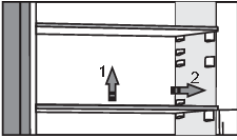
Kun painat **B**-näppäintä uudelleen, virransyötön vikahälytys kytkeytyy viimein pois ja valitun osaston asetustempötila näkyy näyttöyksikössä **C1**.

Jos korkean lämpötilan hälytys aktivoituu samanaikaisesti, se toimii luvussa Korkean lämpötilan hälytys kuvatulla tavalla, kun olet sammuttanut virransyötön vian hälytyksen.

Laitteen sisäinen varustelu

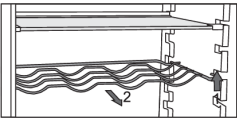
(* Varustelu riippuu mallista)

Hylly



Voit asettaa tyhjät hyllyt haluamallasi tavalla jääkaapin sisällä olevia kiskoja käyttäen tarvitsematta poistaa niitä jääkaapista. Voit siirtää hyllyä tai ottaa sen ulos jääkaapista nostamalla sitä hieman takaa, vetämällä sitä itseäsi kohti ja sen jälkeen joko siirtämällä sitä tai ottamalla sen ulos laitteesta. Säilytystä herkästi pilaantuvia elintarvikkeita hyllyn takaosassa, missä lämpötila on alhaisin.

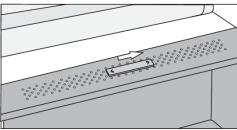
Metallilankainen pulloteline *



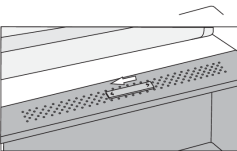
- Joissakin malleissa on myös metallilankainen pulloteline. Siinä on mekanismi, joka estää sen vetämisen vahingossa ulos. Se voidaan vetää ulos vain, kun se on tyhjä. Vedä teline pois nostamalla hieman sen etuosaa ja vetämällä sen itseäsi kohti. Laita pulloteline paikalleen siten, ettei pullojen pituus estä oven asianmukaista sulkemista. Telineen maksimikuormitus on 9 kpl 0,75 litran pulloa tai 13 kilogramman kokonaispaino – katso laitteen sisällä, oikealla puolella oleva tarra.
- Tölkkejä voidaan myös laittaa pullotelineeseen (pituussuuntaan tai poikittain).

Hedelmä- ja vihanneslokero kosteuden säädöllä (CrispZone) *

- Jääkaapin alaosassa oleva lokero on tarkoitettu hedelmien ja vihannesten säilyttämiseen. Sen kosteus estää elintarvikkeiden kuivumisen. Lokerossa on integroitu kosteudensäädin, joka mahdollistaa kosteustason asettamisen.

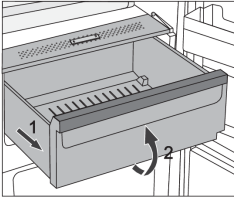


Liukusäädin oikealla: tuuletusaukot kiinni, suurempi kosteus lokerossa.



Liukusäädin vasemmalla: tuuletusaukot auki, alhaisempi kosteus lokerossa.

Jos havaitset pisaroiden kertymistä lasihyllyn alle, avaa tuuletusaukot ja pyyhi hylly (katso luku VIANETSINTÄ).



- Lokeron vetäminen ulos:
 - Vedä lokeroa ulos niin pitkälle kuin se tulee. Nosta sitten etuosaa, ja vedä se kokonaan ulos.

FreshZone/ZeroZone -laatikko *

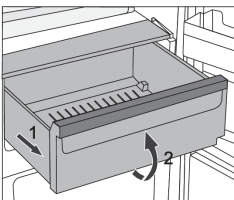
(Vain joissakin malleissa.)

FreshZone/ZeroZone-lokerossa voidaan säilyttää lukuisia erilaisia tuoreita elintarvikkeita jopa kolme kertaa pidempään kuin perinteisessä jääkaapissa. Elintarvikkeet säilyvät kauemmin tuoreina, säilyttäen makunsa ja ravintoaineensa. Lokeron lämpötila riippuu jääkaappiosaston lämpötilasta, ympäristön lämpötilasta, siitä, kuinka usein jääkaapin ovea avataan sekä jääkaapissa olevan ruoan määrästä.

Jos **FreshZone/ZeroZone**-laatikon lämpötilaksi halutaan noin 0 °C, suosittelemme asettamaan jääkaapin lämpötilaksi alle 4 °C. **FreshZone/ZeroZone**-laatikon lämpötila saattaa laskea alle 0 °C:seen, siirrä tästä syystä herkästi jäätyvät elintarvikkeet jääkaapin yläosaan.

Laatikko on pidettävä täysin suljettuna parhaan tehon takaamiseksi.

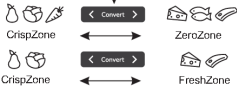
- Varmista elintarvikkeita ostaessasi, että ne ovat tuoreita, sillä tämä määrää elintarvikkeiden laadun ja sen, kuinka kauan ne säilyvät jääkaapissa.
- Säilytä elintarvikkeet suljetuissa astioissa tai sopivissa pakkauksissa, jotta niistä ei vapaudu tai niihin ei tartu hajuja.
- Ota elintarvikkeet laatikosta 30–60 minuuttia ennen käyttöä mahdollistaaksesi aromin ja maun kehittymisen huoneenlämmössä.
- Alhaisille lämpötiloille herkkiä elintarvikkeita ei voi säilyttää **FreshZone/ZeroZone**-laatikossa, tällaisia ovat mm. seuraavat: ananas, avokado, banaani, oliivit, perunat, munakoiso, kurkku, pavut, paprikat, melonit, vesimelonit, kurpitsa, kesäkurpitsa jne.



- Laatikon poistaminen:
 - Vedä laatikkoa, kunnes se ei tule enää ulospäin.
 - Nosta sitä etuosasta ja vedä se kokonaan ulos.

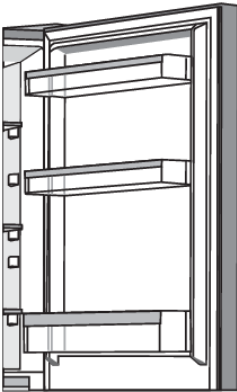
FreshZone/ZeroZone-laatikon muuttaminen hedelmä- ja vihanneslaatikoksi *

- Jos tarvitset lisätilaa hedelmille ja vihanneksille, voit muuttaa FreshZone/ZeroZone-laatikon hedelmä- ja vihanneslaatikoksi.



- Tätä varten käytä liukusäädintä seuraavasti:
 - Laatikon käyttö **FreshZone/ZeroZone**-laatikkona: työnnä liukusäädin oikealle.
 - Laatikon käyttö **hedelmä- ja vihanneslaatikkona (CrispZone)**: siirrä liukusäädin vasemmalle.

Ovihyllyt



Jääkaapin oven sisäpuolella on hyllyt, jotka on tarkoitettu juuston, voinin, muniin, jogurtin ja muiden pienten pakkausten, tuubien, purkkien jne. säilytykseen.

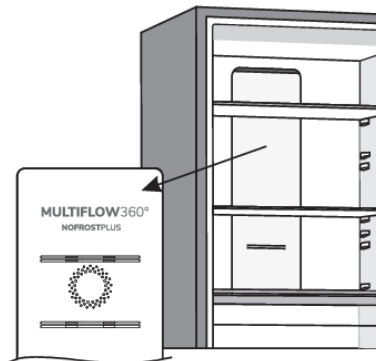
Voit asetella hyllyt haluamallasi tavalla nostamalla niitä hieman urista, jotka pitävät ne paikallaan ja siirtämällä ne haluttuun paikkaan varmistaen, että ne mahtuvat siellä oleviin uriin.

Alin teline on tarkoitettu pullojen varastointiin.

Kunkin ovihyllyn suurin sallittu kuormitus on 5 kg.

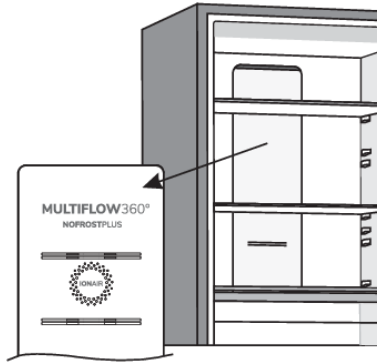
Ilmanjakojärjestelmä (MultiFlow) *

- Edistysellinen MultiFlow-järjestelmä jakaa ilman tasaisesti ja tasoittaa lämpötilaa koko jääkaapissa. Tämä järjestelmä mahdollistaa myös minkä tahansa tyyppisen ruoan sijoittamisen mille tahansa jääkaapin hyllylle, koska hyllyjen välillä ei ole lämpötilaeroja.



Ilmanjakelujärjestelmä ilman ionisoijan kanssa (MultiFlow/IonAir) *

- Kehittynyt MultiFlow tuuletinjärjestelmä jakaa lämpötilan tasaisesti koko jääkaappiin pitäen samalla lämpötilan tasaisena. Ilma jäljittelee luonnollista mikroilmastoa, joka pitää ruoan pidempään tuoreena. Lisäksi kaikki ruoat voidaan sijoittaa minne tahansa jääkaappiin, koska eri osien välillä ei ole lämpötilaeroja.



AdaptTech

Innovatiivinen anturitekniikka mahdollistaa laitteen toiminnan säätämisen käyttäjän tottumusten tai käyttäytymisen mukaan. Mukautuva älykäs järjestelmä valvoo ja analysoi päivittäin ja viikoittain laitteen käyttöä sekä tallentaa sen ja mukauttaa laitteen toiminnan havaittuihin kuvioihin. AdaptTech voi ennakoita ovien avautumistiheyden nousun ja alentaa lämpötilaa automaattisesti ennen sitä, jotta ruoan lämpötila ei nouse laitteen tiheämmän käytön aikana.

Laite ennakoi myös suurten ruokamäärien lisäämisen jääkaappiin tai pakastimeen ja mukautuu jäähdyttämällä tai pakastamalla tehokkaammin.

Suosittelu elintarvikkeiden sijoittelu laitteessa

Jääkaappiosan osastot:

- yläosa: säilykepurkit, leipä, viini, leivonnaiset jne.
- Keskiosa: maitotuotteet, valmisateriat, jälkiruoat, virvoitusjuomat, olut, kypsennetty ruoka jne.
- FreshZone/ZeroZone-lokero: liha, lihatuotteet, herkut jne.
- vihanneslokero: tuoreet hedelmät, vihannekset, salaattit, juurekset, perunat, sipulit, valkosipuli, tomaatit, hapankaali, nauriit jne.



Jääkaapin oven osastot:

- ylempi/keskimmäinen ovihylly: kananmunat, voi, juusto jne.
- alemmat ovihyllyt: juomat, tölkit, pullot jne.



TIEDOTE!

Älä säilytä jääkaapissa hedelmiä (banaanit, ananas, papaija, sitruhedelmät) ja vihanneksia (kesäkurpitsa, munakoiso, kurkku, paprika, tomaatit ja perunat), jotka ovat herkkiä kylmyydelle.

Pakastimen osastot:

- pakastus, pakasteiden säilytys (katso luku Pakastus ja pakasteiden säilytys).



TIEDOTE!

Älä säilytä seuraavia elintarvikkeita pakastimessa: lehtisalaatti, kananmunat, omenat, päärynät, greipit, persikat, jugurtti, piimä, hapankerma ja majoneesi.

Ruoan säilytys jääkaapissa

Tärkeitä ruoan säilytykseen liittyviä varoituksia

TIEDOTE!

Laitteen oikea käyttö, ruokien asianmukainen pakkaaminen, oikean lämpötilan säilyttäminen sekä ruoan hygieenisten vaatimusten noudattaminen vaikuttavat ratkaisevasti säilytettävän ruoan laatuun.

Huomioi ruokien säilymisajat, jotka on ilmoitettu pakkauksessa.

Jääkaapissa säilytettävät ruoat tulee pitää suljetuissa astioissa tai sopivissa pakkauksissa, jotta niistä ei vapaudu tai niihin ei tartu hajua eikä kosteutta.

Älä säilytä syttyviä, tulenarkoja tai räjähdysherkkiä aineita jääkaapissa.

Korkeita alkoholimääriä sisältävät pullot tulee sulkea tiiviisti ja säilyttää pystyasennossa.

Jotkut orgaaniset liuokset, sitruunan- ja appelsiini kuoren, voihapon tms. eteeriset öljyt voivat vahingoittaa muovipintoja pitkäaikaisen kosketuksen yhteydessä, mikä voi aiheuttaa materiaalien vaurioita ja ennenaikaista vanhenemista.

Epämiellyttävät hajut ovat merkki laitteen puutteellisesta puhtaanpidosta tai pilaantuneista ruoista (katso kappale Laitteen puhdistus).

Jos poistut kotoa pidemmäksi aikaa, poista pilaantuvat ruoat jääkaapista.

Elintarvikkeiden pilaantumisen välttäminen

Jotta ruoka ei pilaantuisi, noudata seuraavia ohjeita:

- Oven jättäminen auki pitkiksi ajoiksi voi nostaa laitteen osien lämpötilaa huomattavasti.
- Puhdista säännöllisesti ruoan kanssa kosketuksiin joutuvat pinnat ja tyhjennysjärjestelmät, joihin pääsee käsiksi.
- Säilytä raaka liha ja kala sopivissa astioissa jääkaapissa niin, että ne eivät ole kosketuksissa muihin ruokiin eikä niistä tipu mitään muihin ruokiin.
- Jos jääkaappi jätetään tyhjäksi pitkäksi aikaa, katkaise siitä virta, sulata, puhdista ja kuivaa se ja jätä ovi auki, ettei sen sisälle pääse muodostumaan hometta.

Pakasteiden pakastaminen ja säilyttäminen

Pakastaminen

TIEDOTE!

Maksimimäärä tuoretta ruokaa, jonka laitteeseen saa laittaa kerralla, on määritetty laitteen arvokilvessä. Jos pakastettavan ruoan määrä ylittää ilmoitetun määrän, pakastuksen laadusta tulee huonompi; lisäksi jo pakastetun ruoan laatu heikkenee.

- Saadaksesi pakastimen koko pakastustilan käyttöösi poista kaikki laatikot.
- Aktivoi tehopakastustoiminto 24 tuntia ennen tuoreiden elintarvikkeiden pakastusta:
 - paina **D**-näppäintä, kunnes symboli **D1** syttyy,

Aseta pakkaukset alla kuvatulla tavalla, jotta varmistetaan elintarvikkeiden mahdollisimman nopea pakastus:

Jaa tuore ruoka pienempiin pakkauksiin (1 kg). Aseta kaksi pakkausta takaseinää vasten ylälaatikon vasenta ja oikeaa reunaa pitkin, yksi paketti keskelle niiden eteen (myös ylälaatikossa) ja yksi paketti keskilaatikkoon takaseinän keskikohtaa vasten.

Varmista, että tuoreet elintarvikkeet eivät joudu kosketuksiin jo pakastettujen elintarvikkeiden kanssa.

- Pienempiä ruokamääriä (1-2 kg) pakastettaessa tehopakastustoimintoa ei tarvitse ottaa käyttöön.

Tärkeitä pakastamiseen liittyviä varoituksia



TIEDOTE!

Laita pakastimeen ainoastaan ruokaa, joka soveltuu pakastettavaksi. Käytä aina laadukasta ja tuoretta ruokaa.

Valitse mahdollisimman sopiva pakkaus ruoalle ja käytä pakkausta oikein.

Varmista, että pakkaus on ilma- ja vesitiivis, niin että ruoka ei pääse kuivumaan ja menettämään vitamiinejaan.

Merkitse ruoan tyyppi, määrä ja pakastuspäivä pakkaukseen.

On tärkeää, että ruoka pakastetaan nopeasti. Suosittelemme tästä syystä käyttämään pienempiä pakkauksia. Jäähdytä ruoka ennen pakastamista.

Teollisten pakasteiden säilytys

- Noudata valmistajan ohjeita säilyttäessäsi ja käyttäessäsi pakasteita. Lämpötila ja parasta ennen -päiväys on ilmoitettu pakkauksessa.
- Valitse vain vioittumattomassa pakkauksessa olevaa ruokaa, joka on ollut -18 °C:n tai alemmassa pakastelämpötilassa.
- Älä osta huurteen peitossa olevaa ruokaa, koska se on merkki siitä, että ruoka on sulanut osittain useita kertoja ja sen laatu on heikentynyt.
- Suojaa ruoka sulamiselta kuljetuksen aikana. Jos lämpötila nousee, säilytysaika lyhenee ja laatu heikkenee.

Pakastetun ruoan säilytysaika

Suosittelut säilytysaika pakastimessa

Ruoan tyyppi	Säilytysaika
Hedelmät, naudanliha	10 - 12 kuukautta
Vihannekset, vasikanliha, siipikarja	8 - 10 kuukautta
Hirvenliha	6 - 8 kuukautta
Porsaanliha	4 - 6 kuukautta
Hienoksi pilkottu tai jauhettu liha	4 kuukautta
Leipä, pasta, kypsennetyt ruoat, valkoliuhainen kala	3 kuukautta
Sisäelimet	2 kuukautta
Savustetut makkarat, makrilli	1 kuukausi

Pakastetun ruoan sulattaminen

- Sulattaminen on tärkeä vaihe pakastamalla säilytetyn ruoan käytössä. Ruoka on sulatettava oikealla tavalla.
- Sopivia ruoan sulatustapoja ovat:
 - jääkaappi,
 - kylmä vesi,
 - mikroaaltouuni tai tavallinen uuni, jossa on sopiva sulatusohjelma.
- Joitakin pakastettuja tuotteita voi käyttää sulattamatta niitä ensin. Valmistaja ilmoittaa tästä pakkauksessa.
- Ruoka on pakattava pieniksi annoksiksi. Tämä tekee sulatuksesta nopeampaa.
- Käytä osittain tai kokonaan sulatettu ruoka mahdollisimman nopeasti. Sulatetun ruoan bakteerit aktivoituvat uudelleen, ja ruoka pilaantuu nopeasti. Tämä koskee erityisesti hedelmiä, vihanneksia ja valmisaterioita.
- Älä pakasta osittain tai kokonaan sulatettua ruokaa uudelleen.

Laitteen sulatus

Jääkaapin automaattinen sulatus

Jääkaappia ei tarvitse sulattaa, koska sen sisällä takaseinässä oleva jää sulatetaan automaattisesti. Jos jäätä on kertynyt, se sulaa kompressorisyksikön ollessa pois päältä. Pisarat putoavat jääkaapin takaseinän aukosta kompressorin päällä olevaan astiaan, josta ne haihtuvat.

Varmista, että ruoka tai muut esineet eivät milloinkaan tuki jääkaapin takaseinän aukkoa.

Jos jääkaapin sisälle takaseinään muodostuu paksu kerros jäätä (3-5 mm), sammuta laite ja sulata se käsin.

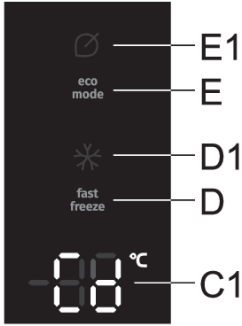
NoFrost -pakastimen sulatus

- NoFrost -pakastin sulaa automaattisesti. Mahdollisesti aika ajoin kertynyt huurre häviää automaattisesti.

NoFrost-pakastimen manuaalinen sulattaminen

- NoFrost-ominaisuudesta riippumatta laitteen seinille voi kertyä kerros huurretta. Tämä johtuu yleensä laitteen epänormaalista käytöstä kuten oven liiallisesta avaamisesta, oven auki jättämisestä liian pitkäksi aikaa, oven huonoista tiivisteistä jne.

Tällöin pakastin voidaan sulattaa manuaalisesti seuraavasti:



- Pidä samanaikaisesti **D-** ja **E-**näppäimet painettuina. **Cd** ilmestyy näyttöyksikköön **C1**.
- Kun sulatus on päättynyt, toiminto sammuu automaattisesti. Tällöin jääkaappiosaston asetustilämpötilä näkyy **C1**-näyttöyksikössä.



TIEDOTE!

Kun käytät tätä toimintoa, sinun ei tarvitse tyhjentää pakastinta etukäteen.

Laitteen puhdistaminen



VAROITUS!

Irrota laite verkkovirrasta ennen puhdistusta – sammuta laite (katso kappale Laitteen kytkeminen päälle/pois päältä) ja irrota virtajohto pistorasiasta.

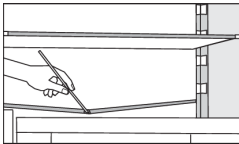
- Käytä kaikkien pintojen puhdistamiseen pehmeää liinaa. Puhdistusaineet, jotka sisältävät hankaavia aineita, happoja tai liuottimia, eivät sovellu puhdistamiseen, koska ne voivat vahingoittaa pintaa.

Puhdista laitteen ulkopuoli vedellä tai miedolla saippuavedellä.

Lakkapintainen tai alumiinipinta tulee puhdistaa haalealla vedellä, johon on lisätty mietoa puhdistusainetta. Puhdistusaineet, joiden alkoholipitoisuus on alhainen, ovat sallittuja (esim. ikkunanpesuaineet). Älä käytä alkoholia sisältäviä puhdistusaineita muovimateriaalien puhdistukseen.

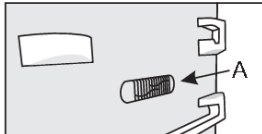
Laitteen sisäosat voidaan puhdistaa haalealla vedellä, johon voidaan lisätä hieman etikkaa.

- Älä pese laitteen sisällä olevia osia astianpesukoneessa, koska ne saattavat vaurioitua.



- Kouru ja aukko sulaneesta huurrekerroksesta syntyneen veden poistamiseksi sijaitsevat jääkaapin sisäosia jäähdyttävän jäähdytyspaneelin alapuolella. Kouru ja aukko eivät saa tukkeutua. Tarkista ne säännöllisesti ja puhdista tarpeen mukaan (esim. muovipiillillä).
- 3-5 mm paksu huurteen tai jään kerääntymä lisää virrankulutusta. Siksi se tulee poistaa säännöllisesti (ei koske NO FROST -pakastimia). Älä käytä teräviä esineitä, liuottimia tai suihkeita.
- Takaseinään kompressorin (ei kaikissa malleissa) viereen asennettu lauhdutinyksikkö on pidettävä aina puhtaana, vapaana pölystä tai keittiön käryistä kertyneistä jäämistä. Puhdista pöly säännöllisesti pehmeällä ei-metallisella harjalla tai pölynimurilla.
- Kytke laite puhdistuksen jälkeen takaisin päälle ja laita elintarvikkeet sisään.

Vianetsintä

Ongelma:	Syy tai korjaus:
Laite on kytketty verkkovirtaan, mutta se ei toimi.	<ul style="list-style-type: none"> Varmista, että pistorasiassa on virtaa, ja että laite on kytketty päälle.
Jäähdytysjärjestelmä on käynnissä jatkuvasti pitkiä aikoja:	<ul style="list-style-type: none"> Liian korkea ympäristön lämpötila. Ovi on avattu liian usein tai se on ollut liian pitkään auki. Ovi ei ole kunnolla kiinni (mahdollisia epäpuhtauksia tiivisteessä, väärin suunnattu ovi, vahingoittunut tiiviste jne.). Liikaa tuoreita elintarvikkeita laitettu kerralla sisään. Anturi jääkaapissa (A) on tukkeutunut ruoasta. Varmista, että ilma pääsee kiertämään anturin ympärillä (vain joissakin malleissa).
	
Jään liiallinen syntyminen jääkaapin sisäosan takaseinään saattaa aiheutua seuraavista:	<ul style="list-style-type: none"> Ovi on avattu liian usein tai se on ollut liian pitkään auki. Jääkaappiin on laitettu lämmintä ruokaa. Ruoka tai pakkaukset ovat kosketuksissa takaseinään jääkaapin sisällä. Oven tiiviste on huono. Jos tiiviste on likainen tai vahingoittunut, puhdista tai vaihda se.
Pakastimeen muodostuu jäätä tai huurreta:	<ul style="list-style-type: none"> Ovi on avattu liian pitkäksi ajaksi tai liian usein. Luukku ei ole suljettu kunnolla. Oven tiivistys ei toimi kunnolla (tiiviste on likainen, ovi on vinossa, tiiviste on vahingoittunut jne.). Sulata laite manuaalisesti.
Tiivistynyttä höyryä (pisaroita) hyllyllä vetolaatikoiden päällä:	<ul style="list-style-type: none"> Kyseessä on ohimenevä ilmiö, jolta ei voida kokonaan välttyä aikoina, joina ympäristön lämpötila ja ilmankosteus ovat korkeat. Se lievenee lämpötilan ja ilmankosteuden laskiessa. Suosittelemme puhdistamaan laatikot useammin ja pyyhkimään pisarat pois silloin tällöin. Avaa kosteuden liikusäädin. Laita ruokat pusseihin tai muihin tiiviisiin pakkauksiin.
Pisaroita jääkaappiosan takaseinässä.	<ul style="list-style-type: none"> Tämä on normaalia. Jääkaappiosastossa on automaattisulatus, joka aiheuttaa vesipisaroiden virtaamisen jääkaapin takaseinässä olevan aukon kautta kompressoriyksikön yläpuolella olevaan astiaan, josta ne haihtuvat ilmaan.
Vettä tippuu/vuotaa jääkaapista:	<ul style="list-style-type: none"> Tukkeutunut vedenpoistoaukko tai vettä tiheä vesikourun ohi. Puhdista tukkeutunut aukko käyttäen esim. muovipilliä. Jos laitteeseen muodostuu paksu jääkerros, sulata laite käsin (katso Laitteen sulatus).

Ongelma:	Syy tai korjaus:
Ovi on vaikeaa avata:	<ul style="list-style-type: none"> Jos yrität avata pakastimen oven heti sen jälkeen, kun olet sulkenut sen, se voi olla vaikeaa. Kun avaat oven, laitteesta poistuu hieman kylmää ilmaa, joka korvautuu lämpimällä ympäristön ilmalla. Kun tämä ilma jäähtyy, syntyy negatiivinen paine, joka johtaa ongelmiin, kun yrität avata kannen. Muutaman minuutin kuluttua tilanne normalisoituu ja kansi voidaan avata jälleen helposti.
Laitteen sivupinnat ovat lämpimiä:	<ul style="list-style-type: none"> Tämä on normaalia. Laitteen sivuosiin on asennettu putkia, jotka yleensä lämpenevät laitteen käytön aikana.
LED-valo ei toimi:	<ul style="list-style-type: none"> Jos LED-valo ei toimi, ota yhteyttä huoltoon. Älä yritä korjata LED-valoja itse. On olemassa vaara joutua kosketuksiin suurjännitteen kanssa!
Näyttöyksikössä näkyy HI:	<ul style="list-style-type: none"> Ovi on avattu liian usein tai se on ollut liian pitkään auki. Ovi ei ole kunnolla kiinni (mahdollisia epäpuhtauksia tiivisteessä, väärin suunnattu ovi, vahingoittunut tiiviste jne.). Pitkittynyt sähkökatko. Liikaa tuoreita elintarvikkeita laitettu kerralla sisään.
Näyttöyksikössä näkyy PF:	<ul style="list-style-type: none"> Pitkittynyt sähkökatko.
Näyttöyksikössä näkyy E0 tai E8:	<ul style="list-style-type: none"> Anturipainikkeet eivät toimi. Soita huoltoliikkeeseen järjestääksesi korjauksen. Laite toimii turvatilassa, kunnes huoltoteknikko on korjannut sen. Laite säilyttää automaattisesti kullekin lokerolle sopivimman lämpötilan.
Näyttöyksikössä näkyy E1 tai E2:	<ul style="list-style-type: none"> Lämpötila-anturin virhe tai vika. Ota yhteys huoltoon korjauksen tilaamiseksi. Laite toimii turvatilassa, kunnes huoltoteknikko korjaa sen. Laite ylläpitää automaattisesti kummassakin osastossa sopivinta lämpötilaa.
Näyttöyksikössä näkyy E3 tai E4:	<ul style="list-style-type: none"> Vika osaston tuulettimessa. Soita huoltoliikkeeseen järjestääksesi korjauksen. Laite ei voi toimia normaalisti. Siirrä ruoka viileään paikkaan ja sammuta laite.
Näyttöyksikössä näkyy E5:	<ul style="list-style-type: none"> Haihdutinanturin vika. Soita huoltokeskukseen ja tilaa korjaus. Laite ei voi toimia normaalisti. Siirrä ruoka viileään paikkaan ja kytkä laite pois päältä.

Ongelma:	Syy tai korjaus:
Näyttökäytössä näkyy E9:	<ul style="list-style-type: none">• Ovi on ollut auki liian kauan. Sulje ovi.• Jos ovi ei ole auki tai jos E9 näkyy edelleen 10 minuuttia oven sulkemisen jälkeen, ovianturissa on vika. Soita huoltokeskukseen ja tilaa korjaus. Laite toimii turvatilassa, kunnes se on korjattu. Laite säilyttää automaattisesti kuhunkin osastoon sopivimman lämpötilan.

Jos edellä mainitut ohjeet eivät ratkaise ongelmaasi, soita lähimpään valtuutettuun huoltoliikkeeseen ja kerro laitteen tyyppi, malli ja sarjanumero, jotka löytyvät laitteen sisällä olevasta arvokilvestä tai tarrasta.

Laitteen melutiedot

Jääkaappi-pakastimissa jäädytys saadaan aikaan jäädytysjärjestelmällä, joka sisältää myös kompressorin (ja joissain laitteissa tuulettimen), joka aiheuttaa jonkin verran melua. Melutaso riippuu asennuksesta, oikeasta käytöstä ja laitteen iästä.

- Kun laite on kytketty verkkovirtaan, kompressorin toiminta tai virtaavan nesteen ääni voi olla jonkin verran äänekkäämpää. Tämä ei ole merkki toimintahäiriöstä, eikä se vaikuta laitteen käyttöikään. Aikanaan laitteen toiminta ja tämä melu hiljenevät.
- Joskus laitteen käytön aikana voi ilmetä epätavallista tai kovaaäänistä melua, tämä johtuu useimmiten vääränlaisesta asennuksesta.
 - Laitteen täytyy seistä tasaisesti ja vakaasti kiinteällä pohjalla.
 - Laite ei saa olla kosketuksissa seinään tai viereisiin huonekaluihin.
 - Varmista, että laitteen sisäosat ovat tiukasti paikoillaan ja että melu ei johdu kolisevista tölkeistä, pulloista tai muista vierekkäin asetelluista astioista.
- Laite saattaa toisinaan pitää kovempaa ääntä jäädytysjärjestelmän ollessa voimakkaammin kuormitettuna, kun esim. ovea avataan usein tai pidemmäksi aikaa, pakastimeen laitetaan suuri määrä uutta ruokaa tai aktivoitaessa tehokkaita pakastus- tai jäädytystoimintoja.

gorenje

GORENJE gospodinjski aparati, d.o.o. Address: Partizanska 12, 3320 Velenje, Slovenia
Phone: +386 (0)3 899 10 00 Fax: +386 (0)3 899 28 00 www.gorenje.com



883863-a4



Pidätämme oikeuden muutoksiin, jotka eivät vaikuta laitteen toiminnallisuuteen.