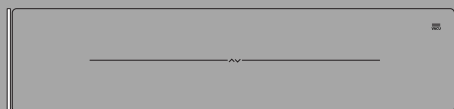




ASKO
Inspired by Scandinavia



ІНСТРУКЦІЇ З ЕКСПЛУАТАЦІЇ
Вакуумна шафа
UK

ODV8127x / VS140
ODV8128X / VS140

Зміст

Використовувані піктограми	3	Відмова вакууму	12
Правила техніки безпеки	4	Запуск функції тестового запуску	13
Використання	9	Встановлення	14
Опис	9	Безпека	14
Панель керування	9	Установка фільтра оливи	16
Використання	10	Вбудована	16
Підготовка до першого використання	10	Зауваження щодо захисту довкілля	18
Використання	10	Утилізація приладу та пакування	18
Вакумування	11	Примітки	19
Зовнішнє вакумування	12		

Використовувані піктограми

У цьому посібнику використовуються вказані нижче позначки, які мають відповідні значення:

ІНФОРМАЦІЯ!

Інформація, порада, підказка або рекомендація

УВАГА!

Попередження: небезпечка

НЕБЕЗПЕКА УРАЖЕННЯ ЕЛЕКТРИЧНИМ СТРУМОМ!

Попередження: ризик ураження електричним струмом

ГАРЯЧА ПОВЕРХНЯ!

Попередження: ризик обпектися гарячою поверхнею

ПОЖЕЖОНЕБЕЗПЕЧНО!

Попередження – ризик виникнення пожежі

Уважно прочитайте інструкції. Це важливо.

Правила техніки безпеки

УВАГА!

УВАЖНО ПРОЧИТАЙТЕ ТА ЗБЕРЕЖІТЬ ДЛЯ ВИКОРИСТАННЯ В МАЙБУТНЬОМУ!

На що необхідно звернути увагу

УВАГА!

Сам прилад та його деталі, що розташовані в зоні доступності для користувача, протягом роботи нагріваються. Не торкайтеся розігрітих деталей. Не давайте дітям молодше 8 років наближатися до приладу, якщо неможливо гарантувати неперервний нагляд за ними.

- Цей прилад можна використовувати дітям віком від 8 років, а також особам з обмеженими фізичними, тактильними або розумовими здібностями чи з нестачею досвіду та знань, якщо вони перебувають під наглядом або отримали вказівки стосовно безпечного використання приладу та розуміють пов'язану з цим небезпеку.
- Пристрій може використовуватися особами з обмеженими фізичними, сенсорними або розумовими здібностями або з недостатнім досвідом і знаннями, якщо вони пройшли інструктаж щодо безпечного використання приладу та розуміють пов'язані з цим небезпеки, або під наглядом.
- Необхідний нагляд за дітьми, щоб вони не гралися з приладом.
- Чищення приладу й догляд за ним не слід доручати дітям без нагляду.
- Завжди від'єднуйте прилад від джерела живлення, якщо він залишається без нагляду, та перед збиранням, розбиранням або очищенням.

НЕБЕЗПЕКА УРАЖЕННЯ ЕЛЕКТРИЧНИМ СТРУМОМ!

ПОПЕРЕДЖЕННЯ. Якщо на поверхні з'явилися тріщини, вимкніть прилад задля уникнення ураження електричним струмом.

- Ніколи не використовуйте пароочисник для очищення приладу. Очищайте прилад лише після вимкнення. Пара з пароочисника може дістатися електропровідних частин і викликати коротке замикання.
- Несправний прилад може спричинити ураження електричним струмом. Ніколи не вмикайте несправний прилад. Від'єднайте прилад від мережі та зв'яжіться зі службою підтримки клієнтів.
- Неналежний монтаж і неправильне технічне обслуговування чи ремонт є небезпечними. Не торкайтеся жодних електропровідних з'єднань і не змінюйте електричну та механічну конструкцію приладу. Такі дії дозволено виконувати лиш уповноваженим і навченим технічним спеціалістам. Якщо прилад має дефект, від'єднайте його від електромережі та зверніться до служби підтримки клієнтів.
- Не користуйтеся приладом мокрими руками та уникайте контакту з водою.
- Цей прилад призначено для використання тільки в побутових цілях.

Вакуумна шафа

ГАРЯЧА ПОВЕРХНЯ!

Небезпека отримання опіків!

Ущільнювальна смуга вакуумної шафи стає дуже гарячою.


Ущільнювальний шов вакуумних ущільнюючих пакетів також дуже нагрівається при ущільненні. Не торкайтеся гарячої ущільнювальної смуги чи інших доступних частин. Ви можете отримати опік. Спостерігайте за дітьми та тримайте їх подалі від приладу.

Правила техніки безпеки

 **ПОЖЕЖОНЕБЕЗПЕЧНО!**

Небезпека загоряння!

Ущільнювальна смуга може дуже нагрітися. Не тримайте легкозаймисті речовини поблизу приладу. Це створює небезпеку пожежі та вибуху через пари.

 **УВАГА!**


Небезпека травмування!

Перед кожним використанням перевіряйте прилад на наявність пошкоджень. Не користуйтеся приладом, якщо його пошкоджено. Зверніться до служби підтримки клієнтів.

Зокрема, перевірте скляну кришку приладу на наявність навіть найменших тріщин. При вакуумі кришка може вибухнути всередину. Тому, якщо кришку пошкоджено, прилад використовувати більше не можна. Від'єднайте прилад від мережі та зв'яжіться зі службою підтримки клієнтів.

Вакуумування скляного посуду з кришками, що закручуються:

- Використовуйте тільки скляний посуд в бездоганному стані. Перш ніж зачиняти кришку, переконайтеся, що банки не надто високі. Щоб уникнути пошкодження приладу, відстань між кришкою, що закручується, та кришкою приладу має становити не менше 1 см.
- Ніколи не вставляйте шланги, підключені до приладу, в отвори тіла!

 **УВАГА!**

Небезпека смерті! – Небезпека задухи!

Частини пакування тримайте в недосяжному для дітей місці.

Фольга та деталі, особливо дрібні, можуть становити загрозу чи діти можуть їх проковтнути.

Причини пошкодження

- Ніколи не пакуйте вакуумною упаковкою продукти, які можуть бути пошкоджені через це. Ви можете отримати травму чи пошкодити прилад.
- В умовах вакууму рідини починають кипіти при низьких температурах. У цьому разі може статися викид пари, що може вивести прилад із ладу.
- Вакуумне пакування дозволяється виключно для холодних продуктів.
- Уважно стежте за процесом вакуумування та вчасно загерметизуйте пакет, якщо починають утворюватися бульбашки. Задля безпеки ми рекомендуємо вакуумне пакування в жорстких спеціальних вакуумних контейнерах.
- Переконайтеся, що під час вакуумування та під час очищення вода не потрапляє у внутрішню частину приладу та в отвір всмоктування вакуумного насоса. Це може призвести до пошкодження насоса.
- Для прибирання використовуйте лише м'яку помірно вологу тканину. Ніколи не заливайте прилад водою та не використовуйте пароочисник.
- Не використовуйте прилад неналежно в якості робочої поверхні, місця для зберігання чи сидіння. Не кладіть нічого на скляну кришку приладу, особливо жодних надзвичайно гарячих або холодних предметів. Стежте, щоб жодні предмети не потрапляли на верхню частину скляної кришки. Через це кришку може бути пошкоджено. Зачиняйте шафу, коли не використовуєте її.
- Коли шафа працює, відчиняйте та зачиняйте її повільно та до упору в обох напрямках.
- Під час вакуумування від'ємний тиск у вакуумній шафі підтримується навіть при відключенні електроенергії. У жодному разі не намагайтеся відчини скляну кришку за допомогою інструментів. Зачекайте, поки живлення відновиться, та перезапустіть процес вакуумування.

Правила техніки безпеки

- Не використовуйте жодних агресивних або абразивних очищувачів або гострих металевих предметів для очищення скляної кришки. Отримані подряпини на поверхні можуть пошкодити скло та призвести до несправності чи ризику травмування.
- Перевірте правильність розташування гумової прокладки скляної кришки. Стежте, щоб місце контакту гумової прокладки було чистим і ніщо не перешкоджало закриттю. Це може погіршити роботу приладу.

ПРИМІТКА!

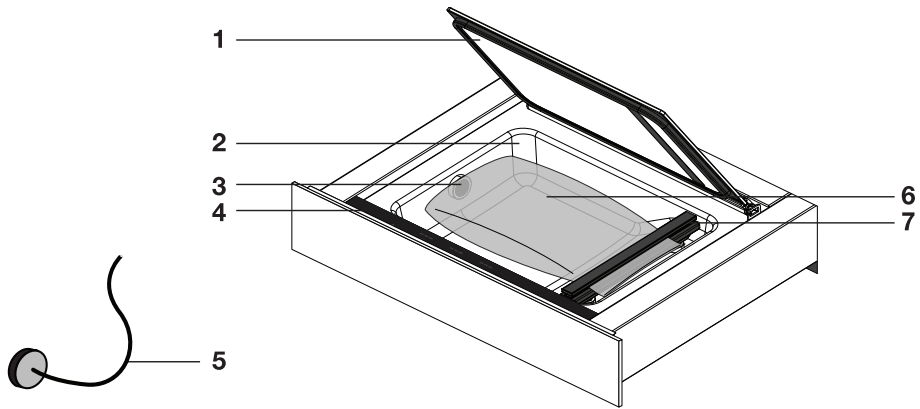
Увага! Не використовуйте прилад, якщо гумова прокладка має дефект. У цьому випадку можна пошкодити прилад або отримати травму. Зверніться до служби підтримки клієнтів.

- Не пошкоджуйте гумову прокладку скляної камери, особливо гострими предметами.
- Очищуйте гумову прокладку скляної кришки вологою ганчіркою з невеликою кількістю м'яких засобів для посуду.
- Не використовуйте гострі чи агресивні м'які засоби.
- Ніколи не пакуйте у вакуумній упаковці живі товари.

ПРИМІТКА!

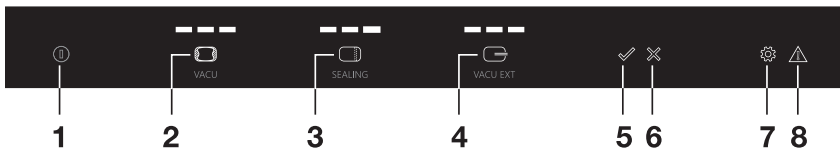
Якщо ви вирішили припинити користування приладом через несправність, рекомендуємо відрізати кабель після виймання штепселя з розетки. Відвезіть прилад до точки утилізації, призначеної вашим муніципалітетом.

Опис



1. Кришка
2. Вакуумна камера
3. Отвір всмоктування
4. Панель керування
5. Шланг для зовнішнього вакуумування
6. Вакуумний герметичний пакет
7. Ущільнювальна смуга

Панель керування



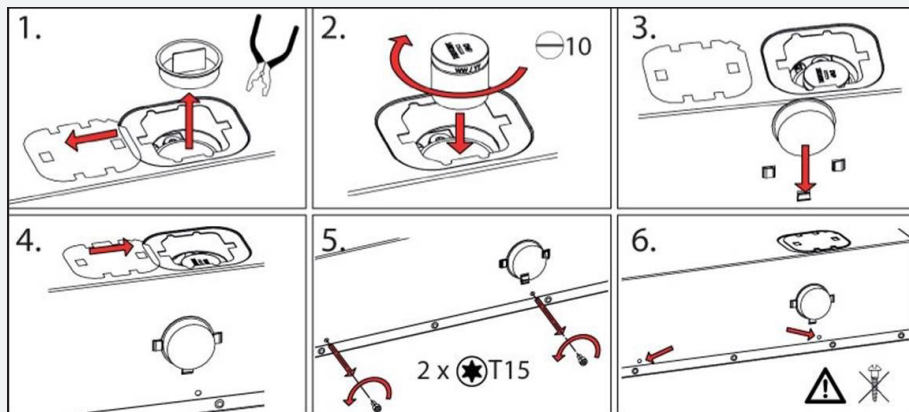
1. Кнопка увімкнення/вимкнення
2. Сенсорна кнопка рівня вакууму
3. Сенсорна кнопка часу герметизації
4. Зовнішня сенсорна кнопка рівня вакууму
5. Сенсорна кнопка запуску
6. Сенсорна кнопка зупинки
7. Сенсорна кнопка функції тестового запуску з індикатором
8. Індикатор відмови вакууму

Використання

Підготовка до першого використання

⚠ УВАГА!

Переконайтеся, що під час монтажу транспортну кришку було знято, а масляний фільтр та прилад встановлено відповідно до інструкцій з установлення.



Використання

Керування вакуумною шафою виконується за допомогою панелі керування на верхній частині шафи.

1. Натисніть на шафу і витягніть її.
2. Увімкніть шафу за допомогою сенсорної кнопки ввімкнення/вимкнення. Утримуйте сенсорну кнопку ввімкнення/вимкнення, поки пристрій не увімкнеться.
3. Відчиніть кришку та помістіть вакуумний пакет у вакуумну камеру (див. «Розташування вакуумного пакета»).
4. Зачиніть кришку.
5. Виберіть рівень вакууму за допомогою сенсорної кнопки рівня вакууму (див. «Вакуумування»).

 - Рівень вакууму відображається 3 індикаторами.
 - Під час вакуумування індикатори блимають і зникають.

6. Налаштуйте час закривання пакета (час герметизації) за допомогою сенсорної кнопки часу герметизації (див. «Вакуумування»).

 - Час герметизації відображається 3 індикаторами.
 - Під час герметизації індикатори блимають і зникають.

7. Натисніть сенсорну кнопку пуску, щоб розпочати вакуумування.
8. **Одразу після цього злегка натисніть на передню частину кришки, щоб у камері міг почати утворюватися вакуум.**

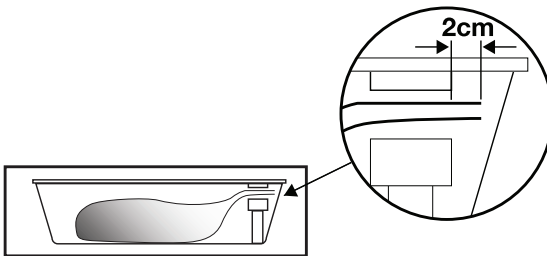
ПРИМІТКА!

Вакуумування працює лише в тому випадку, якщо кришку спереду швидко всунуто в гумову прокладку!

- Вакуумування автоматично припиняється, якщо герметичний пакет було вакуумовано та загерметизовано.
- Помаранчеві індикатори та світлодіодні кнопки означають, що функція активна.
- Білі індикатори відображають вибране налаштування, білими світлодіодними кнопками можна користуватися.

Вакуумування

Розташування вакуумного герметичного пакета



1. Відчиніть кришку та помістіть вакуумний пакет з їжею у вакуумну камеру.
2. Помістіть отвір мішка щонайменше на 2 см поза ущільнювальною смугою.

⚠ УВАГА!

Пакет може не закрити отвір всмоктування вакуумної камери!

Вакуумування

Кілька разів натисніть сенсорну кнопку рівня вакууму, щоб вибрати рівень вакууму. Рівень відображається білими індикаторами.

Виберіть один із 3 рівнів вакууму:

> Низький: для тендітних продуктів (хліб, м'які фрукти/овочі)




> Середній: для м'яких продуктів (рідини, риба, приготовані продукти)

> Високий: для твердих продуктів (тверді овочі, м'ясо, сухі продукти)

Щоб вибрати час закриття пакета (час герметизації), кілька разів натисніть сенсорну кнопку часу герметизації. Виберіть одне з 3 значень часу герметизації. Правильний час герметизації залежить від товщини вакуумного пакету. Рівень відображається білими індикаторами.

Виберіть одне з 3 значень часу герметизації:

Використання

   ▷ Тонкі вакуумні герметичні пакети

   ▷ Середні вакуумні герметичні пакети

   ▷ Товсті вакуумні герметичні пакети

Зовнішнє вакуумування

1. Утримуйте сенсорну кнопку ввімкнення/вимкнення, поки пристрій не ввімкнеться.
2. Скористайтеся шлангом у комплекті, щоб з'єднати зовнішній вакуумний пакет або контейнер з отвором з'єднання у вакуумній камері.
3. За допомогою сенсорної кнопки зовнішнього рівня вакууму виберіть низький, середній або високий рівень.
4. Натисніть сенсорну кнопку пуску, щоб розпочати вакуумування. Вакуумування припиняється автоматично після досягнення рівня вакууму.

УВАГА!

Арматура для підключення зовнішнього вакуумного приладдя до шланга для вакуумування не входить у комплект вакуумної шафи. Вони залежать від типу вакуумного приладдя.

Відмова вакууму



Якщо вакуумна шафа не може створити вакуум у камері, це може бути викликано наступними проблемами:

- При запуску вакуумування кришку було недостатньо всунуто чи натиснуто.
 - *Загориться індикатор відмови вакууму. Втисніть кришку спереду в гумову прокладку належним чином.*
- В оливі вакуумного насоса, необхідній для вакуумування, міститься волога.
 - *Індикатор відмови вакууму та індикатор осушування оливи засвітяться.*
 - *Запустіть функцію тестового запуску.*

ПРИМІТКА!

Якщо вакуумування буде невдалим кілька разів, індикатори відмови вакууму та тестового запуску загоряться разом. Після цього рекомендується запустити функцію тестового запуску.

- Стався збій.
 - *Зателефонуйте в організацію з обслуговування.*

УВАГА!

Якщо індикатори відмови вакууму та функції тестового запуску проігнорувати, то після певної кількості попереджень користуватися шафою більше не можна (за виключенням функції тестового запуску). Після цього, аби мати можливість знову користуватися шафою, необхідно запустити функцію тестового запуску.

Запуск функції тестового запуску



Після використання вакуумної шафи протягом певного часу в оливі вакуумного насоса накопичиться волога. Через це пристрій може недостатньо ефективно створювати вакуум. Після цього рекомендується запустити функцію тестового запуску. Якщо вакуумування не працює, загоряться індикатори відмови вакууму та функції тестового запуску. Після кількох попереджень (індикатори відмови вакууму та функції тестового запуску світяться) рекомендується виконати функцію тестового запуску.

1. Аби запустити функцію тестового запуску, натисніть відповідну сенсорну кнопку.
2. Одразу після цього злегка натисніть на передню частину кришки, щоб у камері міг почати утворюватися вакуум.
 - *Під час тестового запуску символ цієї функції блимає.*

УВАГА!

- Якщо функція тестового запуску не повністю видаляє вологу з оливи, макс. через 20 хвилин шафа перемкнеться в режим «вимикання для охолодження». Після цього вакуумною шафою не можна користуватися протягом однієї години. Відображається індикатор функції тестового запуску. Після цього запустіть функцію тестового запуску знову!
- **Регулярне використання функції тестового запуску є частиною нормальної роботи вакуумної шафи.**

Встановлення

Безпека

Загальні

- Підключення цього приладу може виконувати виключно зареєстрована монтажна організація!
- Електричне з'єднання слід виконувати згідно з вимогами державних та місцевих нормативних документів.
- Настінна розетка та штепсель мають завжди залишатися в зоні безпосереднього доступу.
- Якщо шнур живлення пошкоджено, для уникнення небезпечних ситуацій його можуть замінювати лише компанія-виробник, фахівець її сервісної організації або кваліфіковані належним чином фахівці.
- Якщо необхідно зробити фіксоване з'єднання, переконайтеся, що в лінії живлення встановлено всеполярний вимикач з відстанню розділення контактів не менше 3 мм.
- Якщо стаціонарний прилад не обладнано шнуром живлення та штепсельною вилкою чи іншими засобами з розділенням контактів на всіх полюсах для відключення від мережі живлення, які забезпечують повне відключення за умов категорії перенапруги III, в інструкції повинно бути зазначено, що засоби для відключення необхідно встановити в стаціонарну проводку відповідно до всіх правил.
- **УВАГА:** ніколи не відкривайте корпус приладу. Корпус може відкрити лише спеціаліст з технічного обслуговування.
- Перш ніж підключити шафу, переконайтеся, що всі кабелі в електричній системі вашого будинку мають достатній діаметр для належного живлення приладу.
- Перш ніж встановлювати прилад, виконайте всі електричні підключення.
- Неналежний монтаж і неправильне технічне обслуговування чи ремонт є небезпечними. Такі дії дозволено виконувати лиш уповноваженим і навченим технічним спеціалістам. Якщо прилад має дефект, від'єднайте його від електромережі та зверніться до служби підтримки клієнтів.

- Якщо прилад встановлено поза, наприклад, дверцятами, ніколи не зачиняйте такі дверцята під час роботи приладу. В обмеженому просторі накопичуються тепло та вологість. Це може пошкодити шафу, меблі та підлогу.
- Використовуйте лише оригінальні запчастини, які відповідають необхідним нормам безпеки.
- Зверніть увагу, що прилад не можна встановлювати в нахиленому чи перевернутому положенні. В конструкції приладу використовується насос, що містить оливу. Виконуйте вимоги з інструкції з встановлення.
- **Компанія-виробник не несе відповідальності за жодну шкоду, спричинену нехтуванням інструкціями з техніки безпеки й відповідними попередженнями.**

Підключення

Підключення до електромережі

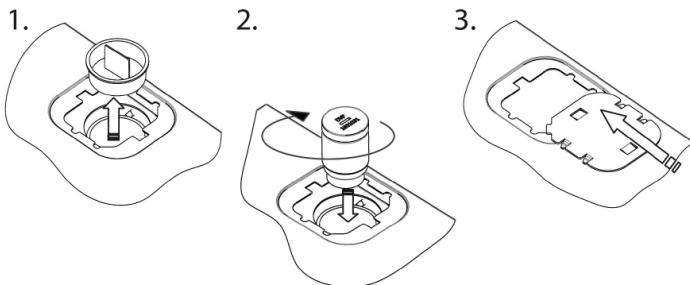
- Цей прилад виготовлено відповідно до класу I; це означає, що пристрій повинен бути заземлений.
- Перевірте, чи живлення електричної мережі відповідає вимогам до живлення, наведеним на паспортній табличці приладу.
- Перед підключенням до електричної мережі перевірте, чи має розетка заземлення.
- Пристрій обладнаний штекером. Під час встановлення приладу пам'ятайте, що ця вилка повинна залишатися доступною.

УВАГА!

Якщо необхідно зробити фіксоване з'єднання, переконайтеся, що в лінії живлення встановлено всеполярний вимикач з відстанню розділення контактів не менше 3 мм.

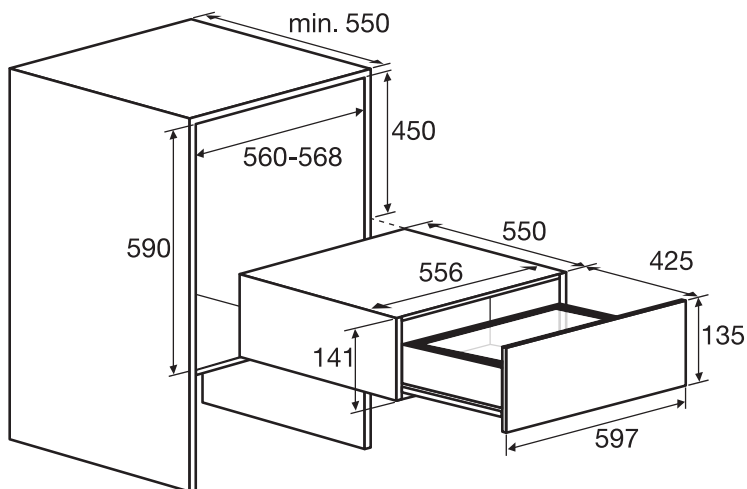
Встановлення

Установка фільтра оливи



1. Зніміть транспортну кришку.
2. Установіть фільтр оливи.

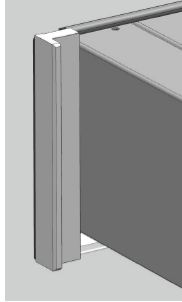
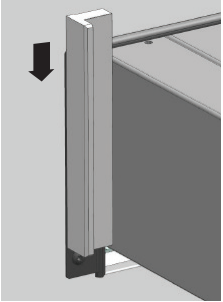
Вбудована



1. Вставте штепсель пристрою в розетку із заземленням.
2. Установіть прилад на потрібному місці. Перевірте правильність установки корпусу.
3. Надійно зафіксуйте шафу на місці спереду зліва та справа за допомогою 4 гвинтів, що входять до комплекту поставки.



4. Просуньте декоративні смуги над профілями шафи ліворуч і праворуч, починаючи згори (VD1674M тільки).



УВАГА!

Якщо шафу не зафіксовано надійно в кухонних меблях, то при висуванні вона може перекинутися вперед.

Зауваження щодо захисту довкілля

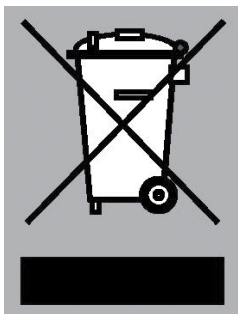
Утилізація приладу та пакування

Під час виготовлення цього приладу використовувались екологічно безпечні матеріали. Цей прилад потрібно утилізувати відповідним чином після завершення терміну експлуатації. Щоб дізнатися, як це зробити, зверніться в місцеві органи влади.

Упаковка приладу придатна для переробки. Для повторного використання придатні такі матеріали:

- картон;
- поліетиленова плівка (PE);
- полістирол, що не містить хлорфторвуглеводнів (жорсткий спінений полістирол).

Ці матеріали необхідно належним чином утилізувати відповідно до офіційних правил.



Нанесений на продукт символ перекресленого смітника вказує, що побутові електроприлади потрібно утилізувати окремо. Це означає, що після завершення терміну експлуатації прилад не можна утилізувати разом зі звичайними побутовими відходами. Його потрібно віднести в спеціальний муніципальний центр, який займається роздільним збором відходів, або передати спеціалісту, який надає відповідні послуги.

Роздільний збір побутових приладів допомагає уникнути потенційного негативного впливу на навколишнє середовище та здоров'я людей, якого може завдати неправильна утилізація. Також це дає змогу повторно використати матеріали, з яких виготовлено прилад, що значно заощаджує енергію та природні ресурси.

ПРИМІТКА!

Зверніть увагу! Не викидайте ушкоджену склокерамічну панель в сміттєвий бак для скла, віднесіть її в місцевий центр з утилізації відходів.



ASKO
Inspired by Scandinavia

www.asko.com



882751-a1



Ми зберігаємо за собою право вносити зміни.