

ASKO
Inspired by Scandinavia



ІНСТРУКЦІЇ З ЕКСПЛУАТАЦІЇ
Кавоварка
UK

CM8478G
CM8478GG

Зміст

Використовувані піктограми	3	Очистіть всі компоненти контейнера для	
Безпека	4	молока	27
Ваша кавоварка	8	Очистіть внутрішній контур приладу	27
Шановний покупцю!	8	Очистіть контейнер для кавової гущі	28
Опис приладу	9	Очищення піддону для збирання	
Сенсорні клавіші та символи	12	крапель	28
Використання	15	Очистіть внутрішню частину кавоварки	29
Підготовка до першого використання	15	Очищення резервуара для води	29
Встановіть прилад у положення		Очищення блоку подачі кави	29
«Увімкнено»	16	Очистіть воронку для змеленої кави	30
Встановіть прилад у положення		Видалення накипу з приладу	30
«Очікування» та «Вимкнено»	17	Налаштування жорсткості води	32
Важливі поради та підказки для		Встановіть фільтр для пом'якшення	
приготування кави	17	води	32
Приготуйте каву з кавових зернят	18	Заміна фільтра для пом'якшення води	33
Приготуйте каву зі змелених зернят	18	Знімання фільтра для пом'якшення води ...	33
Відрегулюйте рівень помелу	18	Очищуйте заварювальний	
Приготування гарячих напоїв на основі		блок/помпу-нагнітач раз на місяць	34
молока	19	Очищуйте заварювальний	
Приготуйте дві чашки кави	20	блок/помпу-нагнітач двічі на рік	35
Індивідуальне налаштування напоїв	20	Використовуйте очищувач від залишків	
Приготуйте напій за власним		молока	37
вподобанням	21	Пошук і усунення несправностей	39
Налаштування профілю користувача	21	Зауваження щодо захисту довкілля	42
Робота з гарячою водою або паром	21	Утилізація приладу та пакування	42
Налаштування	23	Встановлення	43
Меню налаштувань	23	Безпека	43
Технічне обслуговування	25	Розміри	44
Очищення приладу	25	Вбудована	45
Очищення блоку подачі гарячої води	25	Примітки	47
Очистіть внутрішні трубки контейнера для			
молока та насадки	26		

Використовувані піктограми

У цьому посібнику використовуються вказані нижче позначки, які мають відповідні значення:

ІНФОРМАЦІЯ!

Інформація, порада, підказка або рекомендація

УВАГА!

Попередження: небезпечна

НЕБЕЗПЕКА УРАЖЕННЯ ЕЛЕКТРИЧНИМ СТРУМОМ!

Попередження: ризик ураження електричним струмом

ГАРЯЧА ПОВЕРХНЯ!

Попередження: ризик обпектися гарячою поверхнею

ПОЖЕЖОНЕБЕЗПЕЧНО!

Попередження – ризик виникнення пожежі

ПРАВИЛЬНО

НЕПРАВИЛЬНО

Уважно прочитайте інструкції. Це важливо.

Безпека

УВАГА!

УВАЖНО ПРОЧИТАЙТЕ ТА ЗБЕРЕЖІТЬ ДЛЯ ВИКОРИСТАННЯ В МАЙБУТНЬОМУ!

На що необхідно звернути увагу

УВАГА!

Під час роботи прилад і його відкриті частини нагріваються. Не торкайтеся елементів, які нагріваються під час роботи.




- Цей прилад можна використовувати дітям віком від 8 років, а також особам з обмеженими фізичними, тактильними або розумовими здібностями чи з нестачею досвіду та знань, якщо вони перебувають під наглядом або отримали вказівки стосовно безпечного використання приладу та розуміють пов'язану з цим небезпеку.
- Пристрій може використовуватися особами з обмеженими фізичними, сенсорними або розумовими здібностями або з недостатнім досвідом і знаннями, якщо вони пройшли інструктаж щодо безпечного використання приладу та розуміють пов'язані з цим небезпеки, або під наглядом.
- Необхідний нагляд за дітьми, щоб вони не гралися з приладом.
- Чищення приладу й догляд за ним не слід доручати дітям без нагляду.
- Завжди від'єднуйте прилад від джерела живлення, якщо він залишається без нагляду, та перед збиранням, розбиранням або очищенням.



Поверхні, відмічені цим знаком, можуть бути гарячими під час роботи приладу (символ присутній тільки на деяких моделях).

УВАГА!

Не відкривайте наливний отвір під час роботи приладу.

-  **УВАГА!**
Уникайте потрапляння рідини на роз'єм.
-  **УВАГА!**
У випадку неправильного використання приладу існує ймовірність травмування.
- Після вимкнення приладу поверхні нагрівальних елементів ще деякий час залишаються гарячими.
-  **УВАГА!**
Не використовуйте прилад, якщо на скляній поверхні є тріщини.
- При очищенні приладу ніколи не занурюйте його в воду.
- Цей прилад призначено виключно для побутового використання. Він не призначений для використання в: кухонних приміщеннях для персоналу в магазинах, офісах та інших робочих зонах; в закладах зеленого туризму; клієнтами в готелях, мотелях та в інших закладах проживання людей; у міні-готелях, що пропонують лише сніданок.
- Якщо шнур живлення пошкоджено, для уникнення небезпечних ситуацій його можуть замінювати лише компанія-виробник, фахівець її сервісної організації або кваліфіковані належним чином фахівці.
- Не спирайтеся на прилад і не тисніть на нього, коли витягаєте з шафи, не розміщуйте на приладі важкі або нестійкі предмети.
- Виробник не несе відповідальності за збитки, спричинені неналежним, неправильним або недоцільним використанням приладу.
- Під час роботи приладу не торкайтеся гарячих поверхонь. Тримайтеся за ручки або держак.

Безпека

- У разі виникнення несправностей переконайтеся, що прилад від'єднано від електромережі. Щоб відремонтувати прилад, зверніться до нашого сервісного відділу.
- Попросіть використовувати лише оригінальні запчастини. Недодержання зазначених вище вимог може поставити під загрозу безпеку роботи приладу.
- Не кладіть на прилад предмети, що містять рідини, легкозаймисті або корозійні матеріали.
- Використовуйте тримач для розміщення приладдя та інгредієнтів для приготування кави (наприклад, кавових зернят).
- Ніколи не торкайтеся приладу вологими руками.
- Якщо потрібно витягнути електровилку, тримайтеся тільки за неї.
- В жодному разі не тягніть за кабель живлення, оскільки так його можна пошкодити.

Використання за призначенням

- Цей прилад призначений лише для побутового використання (близько 3 000 чашок на рік). Будь-який інший режим використання вважається неналежним, і в такому випадку жодна гарантія не надається.
- Цей прилад призначений для «приготування кави еспресо» та «теплих напоїв». Використовуйте його з обережністю, щоб уникнути опіків від струменів води та пари або через неправильне використання.
- Прилад розроблений і виготовлений для приготування напоїв на основі кави, молока та гарячої води. Заливайте в резервуар лише питну воду. В жодному разі для приготування напоїв не використовуйте інше приладдя, ніж те, що описано в цій інструкції. Будь-які інші способи використання приладу вважаються неправильними і, отже, небезпечними. Виробник не несе відповідальності за збитки, зазанані через неправильне використання приладу.

- Ретельно очищуйте всі частини, звертаючи особливу увагу на ті, що контактують з молоком.
- **ВАЖЛИВО:** щоб не пошкодити прилад, не чистіть його лужними миючими засобами; використовуйте м'яку тканину, і, у міру потреби, нейтральний миючий засіб.

Ваша кавоварка

Шановний покупцю!

Раді вітати вас у нашій родині ASKO!

Ми пишаємося своєю технікою. Сподіваємося, цей прилад буде вашою надійною допомогою впродовж багатьох років.

Перед використанням прочитайте інструкцію з експлуатації. У ній містяться загальні рекомендації, інформація про можливі налаштування, а також поради щодо ефективного догляду за приладом.

ПОРАДА!

Остання версія посібника з експлуатації доступна на нашому сайті.

Насолоджуйтеся приготуванням їжі!

Опис приладу

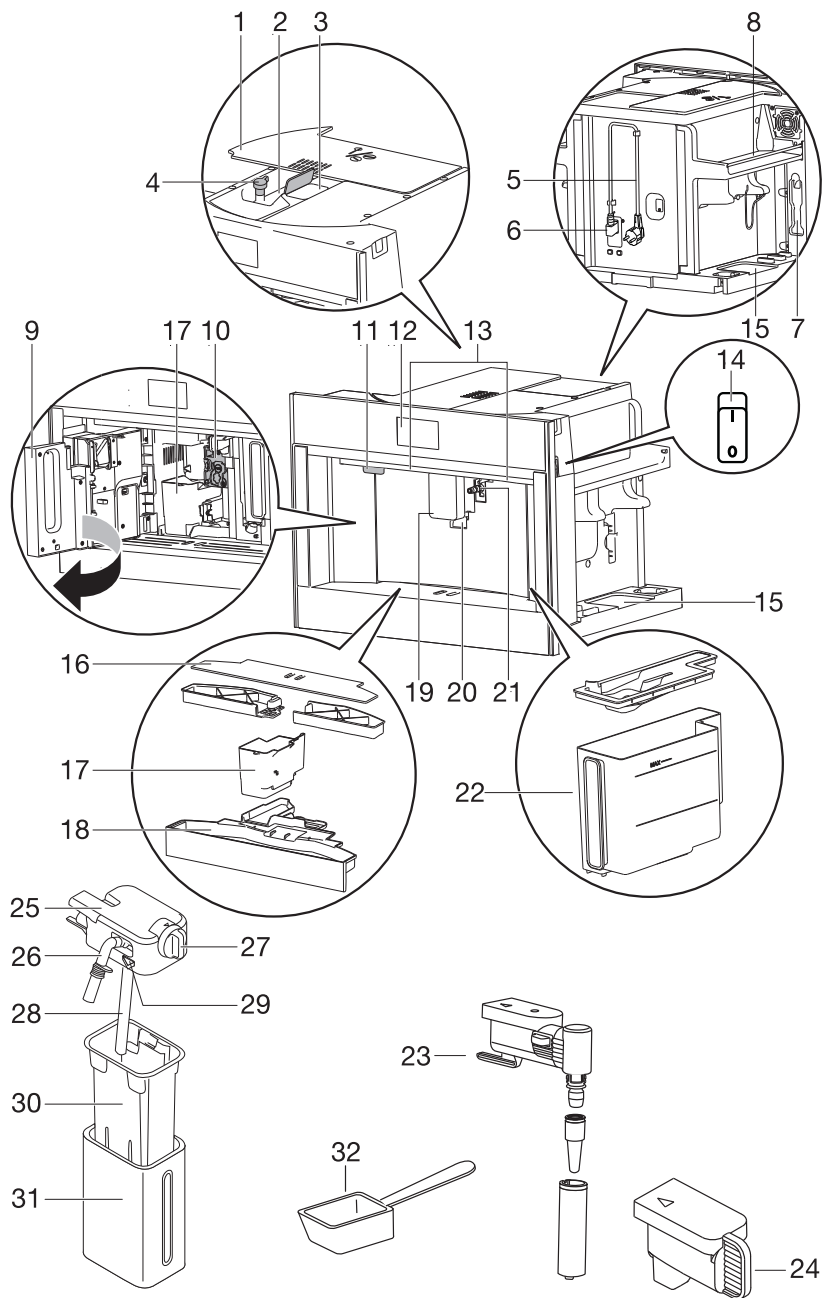


- A. Мій профіль
- B. Налаштування
- C. Профіль користувача
- D. Обраний аромат
- E. Час
- F. Обраний розмір
- G. Аромат
- H. Розмір
- I. Прокрутка ліво/вправо
- J. Напої на вибір



Коли відображається цей стартовий екран, прилад готовий до використання.

Ваша кавоварка



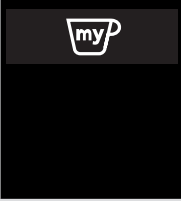








1. Кришка контейнера для кавових зернят
2. Контейнер для кавових зернят
3. Воронки для меленої кави (з кришкою)
4. Ручка регулювання фракції помелу
5. Шнур живлення
6. Роз'єм ІЕС
7. Місце для мірної ложки
8. Зона нагрівання чашок
9. Дверцята для обслуговування
10. Вузол заварювання
11. Кнопка Увімк./Очікування
12. Панель керування
13. Освітлення
14. Головний вимикач
15. Місце для приладдя (ліворуч і праворуч)
16. Підставка для чашок
17. Контейнер для кавової гущі
18. Піддон для збору крапель з індикатором рівня
19. Блоки подачі кави (висота регулюється)
20. Підсвітка чашки
21. Розпилювач гарячої води
22. Водяний бак
23. Блок подачі гарячої води
24. З'єднувальний патрубков кришки
25. Спінювач молока з кришкою
26. Блок подачі спіненого молока (регулюється)
27. Ручка регулювання молочної пінки
28. Трубка забору молока
29. Кнопка наливання
30. Контейнер для молока
31. Термічний корпус
32. Мірна ложка для змеленої кави

Набір для технічного обслуговування

- Лакмусова смужка «Тест загальної жорсткості»
- Засіб для видалення накипу
- Фільтр для пом'якшення води (лише в деяких моделях)
- Щітка для чищення/ганчірка для чищення
- Очищувач від залишків молока
- Ущільнювальні кільця та змащувальне мастило

Ваша кавоварка

Сенсорні клавіші та символи

Сенсорні клавіші	
	Мій профіль Вкажіть налаштування для декількох напоїв у профілі користувача, який відображається на стартовому екрані. <ul style="list-style-type: none">• Див. розділ «Налаштування напоїв».• Ви не можете використовувати цю сенсорну клавішу, коли на дисплеї відображається профіль гостя.
	Налаштування <ul style="list-style-type: none">• Див. розділ: «Меню налаштувань».
	Профіль користувача Торкніться цієї клавіші, щоб вибрати профіль конкретного користувача. На вибір пропонується шість різних профілів користувачів і профіль гостя. <ul style="list-style-type: none">• Якщо обрати напій, який було налаштовано для цього профілю, він буде приготований згідно вказаних налаштувань. Див. розділ «Приготування індивідуального напою».• Якщо обрати профіль гостя, напої будуть приготовані з налаштуваннями за замовчуванням.
	Налаштування профілю користувача <ul style="list-style-type: none">• Див. розділ «Налаштування профілю користувача».
	Аромат <ul style="list-style-type: none">• Торкніться цієї клавіші (декілька разів), щоб вказати «Змелена» або обрати аромат.
	Розмір <ul style="list-style-type: none">• Торкніться цієї кнопки (кілька разів), щоб обрати об'єм кави.
	Прокрутити вліво/вправо <ul style="list-style-type: none">• Торкайтеся цих кнопок, поки на дисплеї не з'явиться необхідне число.
	OK
	Стоп

Ваша кавоварка

Продовження таблиці з попередньої сторінки

Сенсорні клавіші	
 Esc	Вийти Скасувати або повернутися на один крок назад. <ul style="list-style-type: none">Значення не будуть збережені.
 Next	Далі
 Мінус (-) / Плюс (+)	Мінус (-) / Плюс (+) <ul style="list-style-type: none">Оберіть бажаний аромат, коли вказуєте параметри приготування напою.
	Старт
	Увійти <ul style="list-style-type: none">Увійти в меню.
	Подвійне еспресо <ul style="list-style-type: none">Ця сенсорна клавіша відображається на дисплеї впродовж декількох секунд на початку приготування звичайного еспресо.
 Extra	Додатково <ul style="list-style-type: none">Збільшити об'єм води у напої, що готується.
	Увімкнення/вимкнення <ul style="list-style-type: none">Для параметра встановлено значення «Вимк.».
	Увімкнення/вимкнення <ul style="list-style-type: none">Для параметра встановлено значення «Увімк.».

Ваша кавоварка

Символи	
	Мій аромат (якщо запрограмовано) / Стандарт
	<ul style="list-style-type: none"> • Змелена кава
	<ul style="list-style-type: none"> • Мінімальна міцність
	<ul style="list-style-type: none"> • Слабка міцність
	<ul style="list-style-type: none"> • Середня міцність
	<ul style="list-style-type: none"> • Сильна міцність
	<ul style="list-style-type: none"> • Максимальна міцність
	Мій об'єм (якщо запрограмовано) / Стандарт
	<ul style="list-style-type: none"> • Малий
	<ul style="list-style-type: none"> • Середня міцність
	<ul style="list-style-type: none"> • Великий
	<ul style="list-style-type: none"> • Дуже великий
	Налаштування збережено
	Значення за замовчуванням
	Активовано функцію автоматичного запуску
	Активовано режим енергозбереження
	Активовано фільтр

Підготовка до першого використання

Зніміть упакування. Переконайтеся, що виріб укомплектований та не пошкоджений. Перевірте наявність усіх комплектуючих. Не використовуйте пристрій за наявності видимих пошкоджень. Якщо виникли проблеми, зверніться до відділу обслуговування.

ПРИМІТКА!

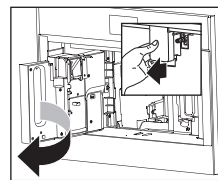
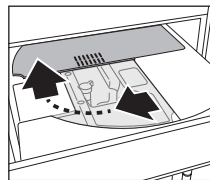
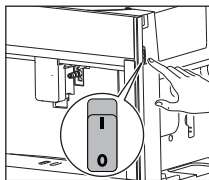
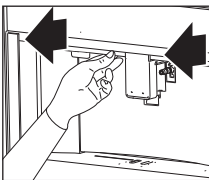
- Для перевірки приладу на заводі використовували каву. Тому цілком нормально, що на млинку є сліди кави.
- Якнайшвидше налаштуйте жорсткість води. Дотримуйтеся інструкцій, наведених у розділі «Визначення жорсткості води».

ПОРАДА!

Щоб покращити роботу приладу, рекомендуємо встановити фільтр для пом'якшення води. Якщо в комплект вашої моделі фільтр не входить, ви можете придбати його в сервісному відділі.

ПРИМІТКА!

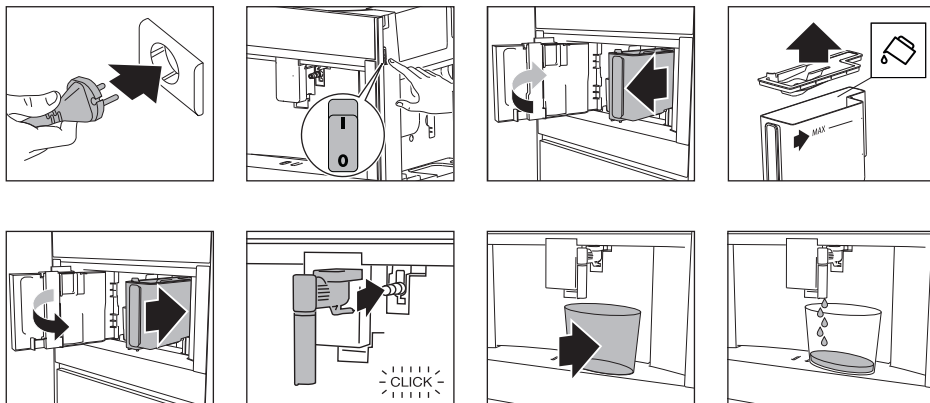
- Завжди використовуйте чисту та холодну водопровідну воду, немінералізовану бутельовану воду або дистильовану воду, придатну для споживання.
- При першому використанні приладу система подавання води порожня. Прилад може дуже шуміти. Шум стає меншим, коли система заповниться водою.
- Після першого вмикання приладу потрібно зробити 4-5 чашок кави, перш ніж він почне варити каву із задовільним результатом.
- Коли робите перші 5-6 чашок напоїв, ви можете чути шум киплячої води, що є нормальним явищем. Цей шум стає меншим в процесі подальшого використання.
- Посуньте прилад вперед, щоб отримати доступ до головного вимикача, зони для приладдя та кришки контейнера для зерня. Витягніть блок подачі кави вперед, щоб відкрити дверцята для обслуговування.
- Використовуйте тримач для розміщення приладдя та інгредієнтів для приготування кави (наприклад, кавових зернят).



ПРИМІТКА!

Прочитайте та дотримуйтеся інструкцій, наведених на дисплеї. На дисплеї відображається інформація та сенсорні клавіші. Важлива інформація супроводжується звуковим сигналом.

Використання



В режим очікування прилад переходить автоматично. Тепер він готовий до нормальної роботи.

⚠ УВАГА!

Небезпечно! Є загроза отримання опіків.

Після промивання з носиків блоку подачі кави вилетить трохи гарячої води. Уникайте прямого контакту з бризками води. Не залишайте прилад без нагляду під час подачі гарячої води.

Встановіть прилад у положення «Увімкнено»



Прилад готовий до використання, якщо він нагрівся до відповідної температури.

Відобразиться стартовий екран.

ПРИМІТКА!

Кожного разу під час увімкнення прилад виконує автоматичний підігрів та цикл промивання. Цей цикл неможливо перервати. Прилад готовий до роботи лише після закінчення цього циклу.

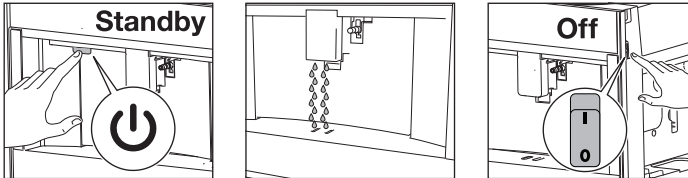
ПОРАДА!

Підставте чашку під блок подачі. Зберіть гарячу воду з циклу промивання, щоб зігріти чашку.

ПРИМІТКА!

Не натискайте головний вимикач, коли прилад встановлено в положення «Увімкнено».

Встановіть прилад у положення «Очікування» та «Вимкнено»



ПРИМІТКА!

Кожного разу, коли в приладі вмикають режим «Очікування» після приготування кави, він виконує автоматичний цикл промивання.

ПОРАДА!

- Якщо ви не використовуєте прилад впродовж тривалого часу, встановіть прилад у положення «Вимкнено».
- Щоб повністю відключити пристрій, натисніть на головний вимикач, розташований на боковій стінці приладу, в положення 0 (Вимк.).

Важливі поради та підказки для приготування кави

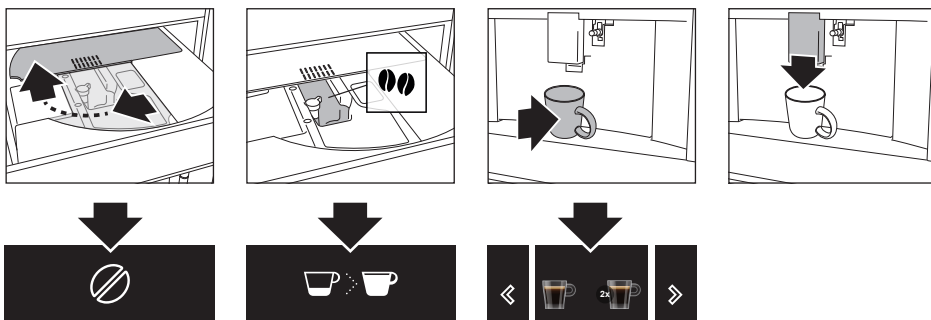
- Насипання кави можна зупинити в будь-який момент.
- Після насипання кави об'єм води можна збільшити.
- Ви можете готувати напої на свій смак.
- Відрегулюйте фракцію помелу, якщо кава тече краплями або занадто слабка і недостатньо кремова.
- Приготуйте гарячішу каву:
 - Запустіть цикл промивання та прогрійте чашки гарячою водою з циклу промивання.
 - Використовуйте налаштування підігрівача чашок, щоб зігріти чашки.
 - Використовуйте налаштування підігрівача чашок, щоб зігріти чашки.
 - Підвищення температури кави.
- Опустіть блок з носиками якомога ближче до чашки. Це робить каву більш кремовою.
- Після насипання кави налаштування аромату та її об'єму скидаються на «оригінальний рецепт».
- Після приготування одного напою прилад готовий до приготування наступного напою.

Використання

Приготуйте каву з кавових зернят

ПРИМІТКА!

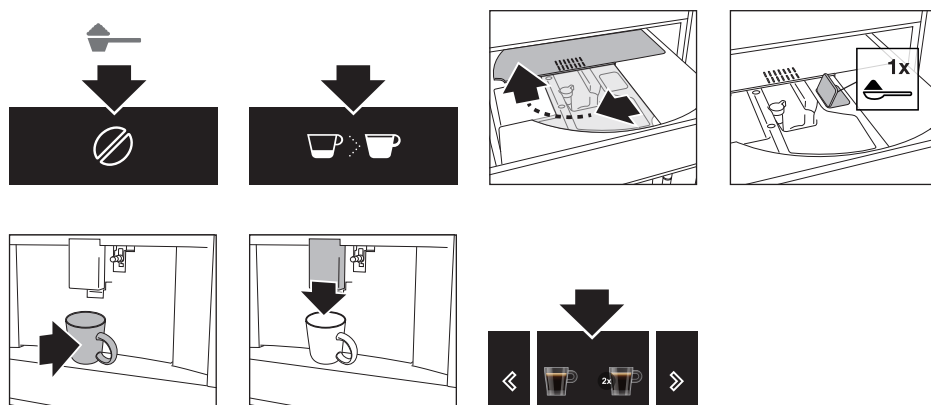
Не використовуйте зелені, карамелізовані або глазуровані кавові зерна. Вони можуть зробити кавовий млинок непридатним для використання.



Приготуйте каву зі змелених зернят

ПРИМІТКА!

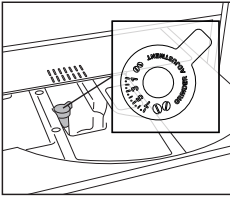
- Насипайте змелену каву лише тоді, коли прилад встановлено в положення «Увімкнено». В іншому випадку кава може розлитися всередині приладу та пошкодити його.
- За один раз можна приготувати лише одну чашку кави. Набирайте не більше 1 мірної ложки кави.
- Переконайтеся, що воронка не заблокована (див. розділ «Технічне обслуговування»).



Відрегулюйте рівень помелу

Кавовий млинок за замовчуванням налаштований на правильний помел кави. На початку його не потрібно регулювати. Однак ви можете налаштувати рівень помелу:

Використання



- якщо кави наливається занадто повільно або зовсім не наливається.
 - Поверніть регулятор на одну поділку за годинниковою стрілкою в напрямку 7.
- щоб приготувати більш міцну, кремову каву.
 - Поверніть ручку на одну поділку проти годинникової стрілки в напрямку 1.




ПРИМІТКА!

- Повертайте ручку лише під час роботи кавового млинка (на початку процесу приготування кави). Повертайте регулятор на одну поділку за один раз. Після приготування принаймні 2 чашок кави поверніть ручку ще на одну поділку, якщо регулювання не дало потрібного результату.

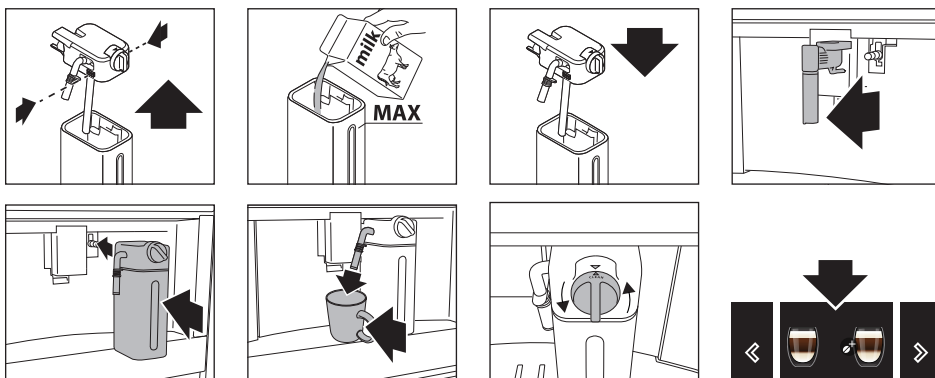
Приготування гарячих напоїв на основі молока

ПОРАДА!

- Щоб отримати більш насичену щільну пінку, використовуйте знежирене або частково знежирене охолоджене молоко (температурою близько 5 C).

Піня рзунца	Опис	Рекомендовано для...
	Без пінки	Кава латте / Гаряче молоко
	Мін. піна	Лате мак'ято
	Макс. піна	Капучіно / Спінене молоко

Використання



ПРИМІТКА!

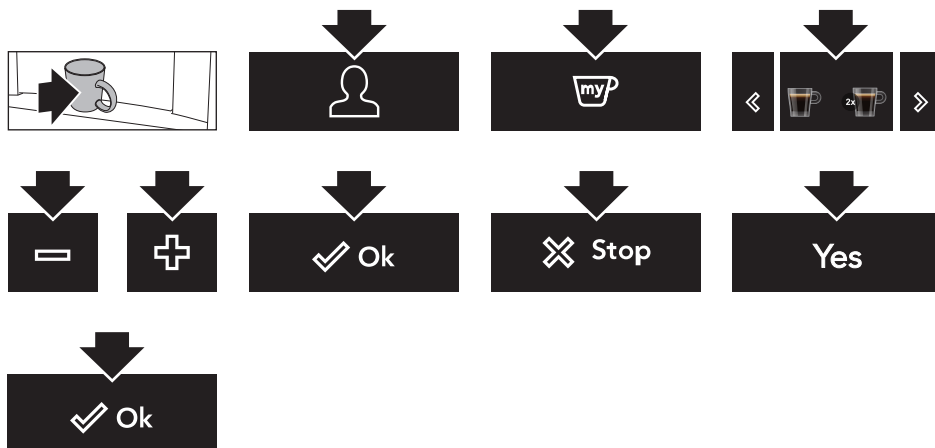
Після наливання гарячого напою з молоком на дисплеї відобразиться повідомлення про ОЧИЩЕННЯ (див. розділ «Технічне обслуговування»).

Приготуйте дві чашки кави

За допомогою цього приладу ви можете приготувати ідеальну каву еспресо або звичайну каву. Щоб гарантувати якість кожної чашки, ми вирішили не пропонувати варіант з двома чашками кави одночасно.

Індивідуальне налаштування напоїв

Прилад дозволяє вибрати шість різних профілів, кожен з яких позначений окремою піктограмою. Для кожного напою в профілі можна зберегти індивідуальний аромат і об'єм.



Приготуйте напій за власним вподобанням

Переконайтеся, що на стартовому екрані відображається правильний профіль користувача. Якщо вибрати напій, передбачений у цьому профілі, він буде приготований відповідно до збережених індивідуальних налаштувань.

ПОРАДА!

Порядок відображення всіх напоїв у профілі користувача залежить від частоти вибору.



ПОРАДА!

Якщо обрати профіль гостя, напої будуть приготовані з налаштуваннями за замовчуванням.

Налаштування профілю користувача



Робота з гарячою водою або паром

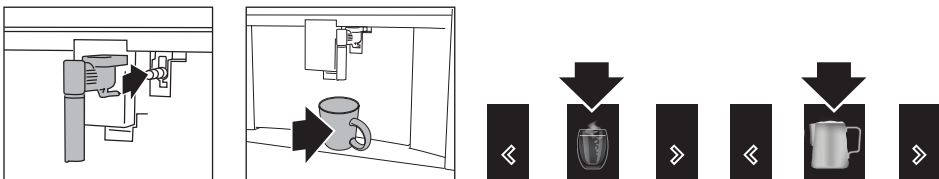
ГАРЯЧА ПОВЕРХНЯ!

Небезпечно! Є загроза отримання опіків.

- Не залишайте прилад без нагляду під час роботи з гарячою водою або паром.
- Бризки можуть спричинити опіки. Перед тим, як забрати чашку з рідиною, завжди зупиняйте подачу гарячої води або пари.

ПОРАДА!

Використовуйте пару для нагрівання або спінювання рідини. Занурте блок подачі гарячої води в рідину. Коли рідина нагріється до потрібної температури або пінка набуде необхідної консистенції, припиніть подачу пари.



Використання

ПОРАДА!









Поради щодо використання пари для спінювання молока

- Коли обираєте розмір чашки, беріть до уваги, що рідина збільшується в об'ємі вдвічі або втричі.
- Для більш кремової пінки обертайте чашку повільними рухами вгору і вниз.

ПРИМІТКА!




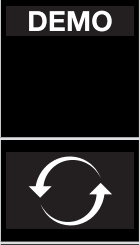

Очищуйте блок подачі гарячої води кожного разу після його використання для спінювання молока (див. розділ «Технічне обслуговування»).

Меню налаштувань

	<p>Промивання Очистіть та нагрійте внутрішній контур приладу. Подайте гарячу воду з блоку подачі кави та блоку подачі гарячої води (якщо він вставлений).</p> <ul style="list-style-type: none"> • Поставте ємність мінімальним об'ємом 100 мл під блок подачі кави та гарячої води.
	<p>Видалення накипу Див. розділ «Технічне обслуговування».</p>
	<p>Фільтр для води Див. розділ «Технічне обслуговування».</p>
	<p>Налаштування напоїв Перегляньте налаштування кожного профілю. Відновити значення за замовчуванням для кожного напою.</p> <ul style="list-style-type: none"> • Див. також «Значення за замовчуванням» для отримання додаткової інформації.
	<p>Встановлення часу Відрегулюйте час, що відображається на дисплеї.</p>
	<p>Автоматичний запуск Встановіть час автоматичного запуску. У зазначений час прилад автоматично приготує каву.</p> <ul style="list-style-type: none"> • Щоб скористатися цим налаштуванням, перевірте коректність налаштування годинника. • Відповідний символ відображається поруч із часом, що вказує на те, що налаштування увімкнено.
	<p>Автоматичне вимкнення (режим очікування) Встановіть час переходу приладу в режим очікування.</p>
	<p>Підігрівач чашок Вентилятор нагнітає гаряче повітря в зону підігріву чашки.</p> <ul style="list-style-type: none"> • Залишкове тепло приладу використовується для нагрівання чашки. Результат нагрівання залежить від часу, коли прилад встановлено в положення «Увімкнено».
<p>ECO</p>	<p>Енергозбереження Знижений режим енергоспоживання, що відповідає вимогам європейських норм.</p> <ul style="list-style-type: none"> • Відповідний символ відображається поруч із часом, що вказує на те, що налаштування увімкнено.

Налаштування

Продовження таблиці з попередньої сторінки

	<ul style="list-style-type: none">Можливо, вам доведеться зачекати кілька секунд, перш ніж почне текти готова кава.
	Температура нави Відрегулюйте температуру води, яка використовується для приготування кави.
	Жорсткість води Див. розділ «Технічне обслуговування».
	Вибір мови Оберіть бажану мову із відображених на дисплеї.
	Звуковий сигнал Увімкніть або вимкніть звуковий сигнал. <ul style="list-style-type: none">Кожного разу, коли ви торкаєтесь клавіші та вставляєте/виймаєте приладдя, лунає звуковий сигнал.
	Освітлення Увімкніть або вимкніть освітлення. <ul style="list-style-type: none">Підсвічування чашки вмикається кожного разу, коли наливається напій, і під час кожного циклу промивання.
	Заднє тло Налаштуйте колір тла дисплея.
DEMO	Режим демонстрації Запустіть демонстраційний режим, щоб переглянути основні функції. <ul style="list-style-type: none">Щоб вийти з демонстраційного режиму, переведіть прилад в режим очікування.
	Значення за замовчуванням Відновлення всіх налаштувань меню та запрограмованого об'єму до значень за замовчуванням (за винятком мови).
	Статистика Показати статистику роботи приладу.

Очищення приладу

УВАГА!

Прочитайте та дотримуйтеся інструкцій, наведених на дисплеї. На дисплеї відображається інформація та сенсорні клавіші. Важлива інформація супроводжується звуковим сигналом.

ПРИМІТКА!

- Не використовуйте розчинники, абразивні миючі засоби, спирт або хімічні засоби для очищення приладу!
- Не використовуйте металеві предмети для видалення корки або кавового нальоту. Вони можуть подряпати металеві або пластикові поверхні.
- Контейнер для молока можна мити в посудомийній машині. Не мийте інші компоненти приладу в посудомийній машині!

Стандартне очищення

- Блок подачі гарячої води (кожного разу, коли ви використовували його для спінювання молока).
- Внутрішні трубки контейнера для молока та розпилювача гарячої води (щоразу, коли готується гарячий напій на основі молока).
- Контейнер для молока та всі компоненти (приблизно раз на місяць).
- Внутрішній контур приладу.
- Контейнер для кавової гущі.
- Піддон для збирання крапель.
- Внутрішня частина кавоварки (приблизно раз на місяць).
- Резервуар для води (приблизно раз на місяць і під час заміни фільтра пом'якшувача води).
- Блоки подачі кави.
- Воронка для змеленої кави (приблизно раз на місяць).
- Заварювальний блок та помпа-нагнітач (не рідше одного разу на місяць).

Спеціальне очищення

- Двічі на рік потрібно розбирати заварювальний блок, очищати деталі та змачувати кільця заварювального блоку і помпи-нагнітача (див. «Очищення заварювального блоку/помпи-нагнітача двічі на рік»).
- Кожного разу, коли контейнер для молока порожній, ми рекомендуємо очищати всі компоненти за допомогою очищувача від залишків молока (див. «Використання очищувача від залишків молока»).

Очищення блоку подачі гарячої води

Очищуйте блок подачі гарячої води кожного разу, коли використовували його для спінювання молока. Це дозволяє уникнути накопичення залишків молока і запобігти його засміченню.

Технічне обслуговування

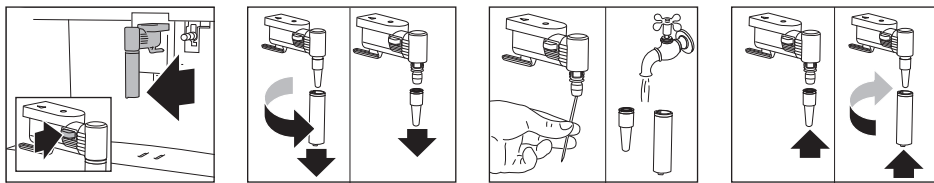


ГАРЯЧА ПОВЕРХНЯ!

Зачекайте кілька хвилин, поки блок подачі гарячої води охолоне.

ПРИМІТКА!

Ретельно промийте усі деталі блоку подачі, використовуючи губку та теплу воду.



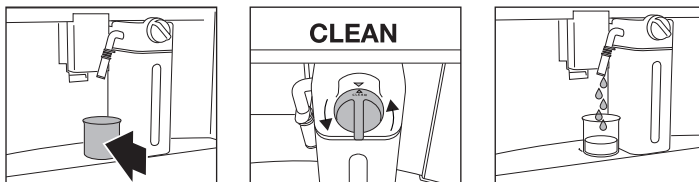
Очистіть внутрішні трубки контейнера для молока та насадки

Кожного разу, коли подається гарячий напій на основі молока, на дисплеї відображається повідомлення про ОЧИЩЕННЯ. Встановіть порожню чашку під блок подачі молока, перш ніж виконувати інструкцію, наведену на дисплеї. Не потрібно витягати контейнер для молока з приладу (спорожнювати його також не потрібно).

УВАГА!

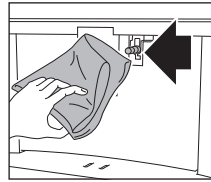
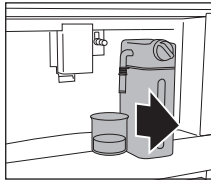
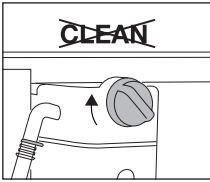
Небезпечно! Є загроза отримання опіків.

Під час очищення внутрішніх трубок контейнеру для молока, з насадок блоку подачі молочної пінки вийде трохи гарячої води та пари. Уникайте прямого контакту з бризками води.



Очищення зупиняється автоматично.

Технічне обслуговування



Після цього залишки молока відсутні.

ПРИМІТКА!

- Щоб приготувати кілька порцій капучино та каву на основі молока, підтвердьте повідомлення про ОЧИЩЕННЯ лише після приготування останнього напою. Щоб продовжити приготування наступних напоїв, торкніться клавіші «Вийти».
- Якщо торкнутися клавіші «Вийти», на дисплеї з'явиться символ, який нагадуватиме про необхідність очищення внутрішніх трубок контейнера для молока.

Очистіть всі компоненти контейнера для молока

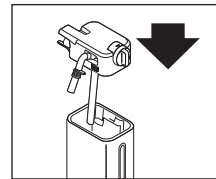
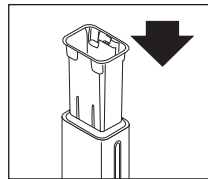
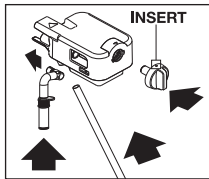
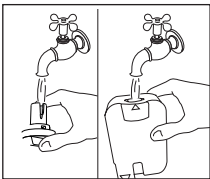
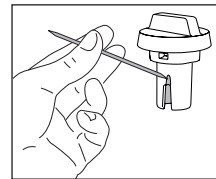
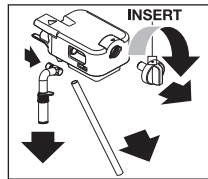
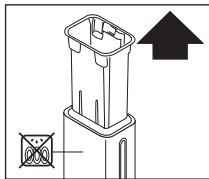
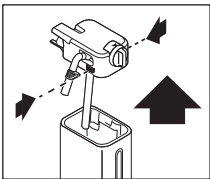
⚠ УВАГА!

Термічний корпус не можна наповнювати водою або занурювати у воду. Очищуйте його лише м'якою тканиною.

Промийте усі компоненти спінювача теплою водою з м'яким миючим засобом.

ПРИМІТКА!

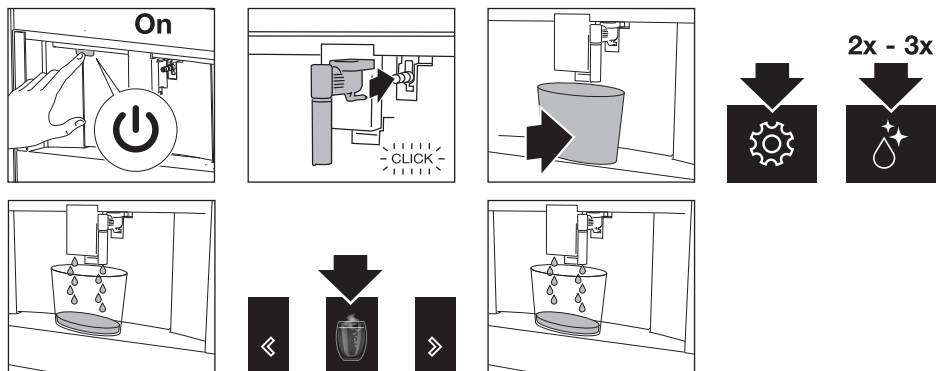
В посудомийній машині можна мити лише контейнер для молока.



Очистіть внутрішній контур приладу

Якщо прилад не використовується більше 3 або 4 днів, ми наполегливо рекомендуємо дотримуватися зазначених кроків, перш ніж використовувати його знову.

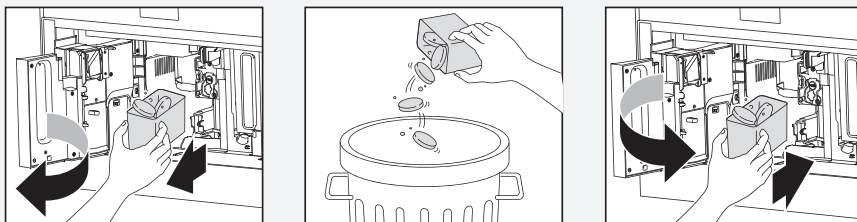
Технічне обслуговування



Очистіть контейнер для кавової гущі

ПРИМІТКА!

- Повідомлення про необхідність спорожнення контейнера для кавової гущі відображається через 72 години після приготування першої кави. Не встановлюйте прилад у положення «Вимкнено» за допомогою головного вимикача. Якщо ви це зробите, період в 72 години буде неможливо обчислити правильно.



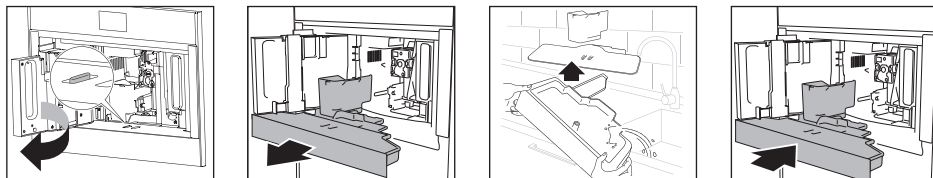
- Коли виймає піддон для крапель, обов'язково спорожніть контейнер для кавової гущі навіть, якщо у ньому присутні лише незначні залишки. Якщо цього не робити, може статися так, що коли наступного разу ви готуватимете каву, контейнер переповниться, що призведе до засмічення кавоварки.

Очищення піддону для збирання крапель

ПРИМІТКА!

Очистіть та спорожніть піддон для збирання крапель, не чекаючи поки індикатор опиниться над піддоном для чашок. Якщо цього не зробити, вода може перелитися через край та пошкодити прилад, поверхню, на якій він стоїть, та навколишні поверхні.

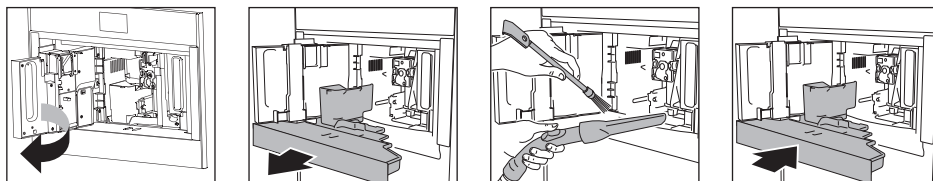
Технічне обслуговування



Очистіть внутрішню частину кавоварки

⚠ УВАГА!

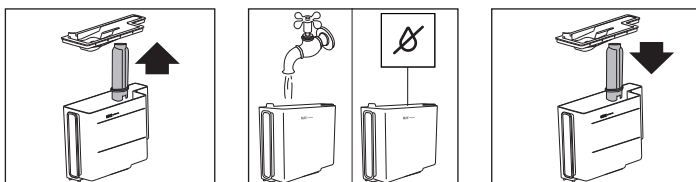
Перш ніж очистити внутрішні деталі, встановіть прилад в режим «Очікування». Не занурюйте кавоварку у воду.



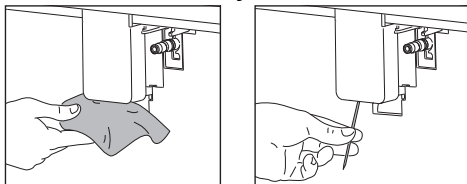
Очищення резервуара для води

ПРИМІТКА!

Очищуйте резервуар для води м'якою тканиною та делікатним мийним засобом. Ретельно промийте резервуар для води перед тим, як наповнити його та вставити у прилад.

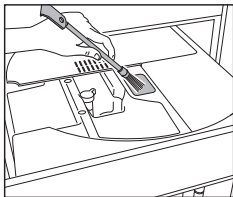


Очищення блоку подачі кави



Технічне обслуговування

Очистіть воронку для змеленої кави



Видалення накипу з приладу

Видаліть накип з приладу, коли на дисплеї відобразиться відповідне повідомлення.

- Щоб негайно видалити накип, прочитайте та виконайте інструкції, наведені на дисплеї.
- Щоб видалити накип з приладу пізніше, торкніться клавіші «Вийти».
 - На дисплеї відображається символ, який нагадує про необхідність видалення накипу з приладу.

УВАГА!

Перед застосуванням прочитайте інструкції та маркування на упаковці із засобом для видалення накипу. Для видалення накипу використовуйте лише зазначений виробником засіб. Використання невідповідних засобів для видалення накипу та/або неправильне видалення накипу може призвести до виникнення дефектів, на які не поширюється гарантія виробника.

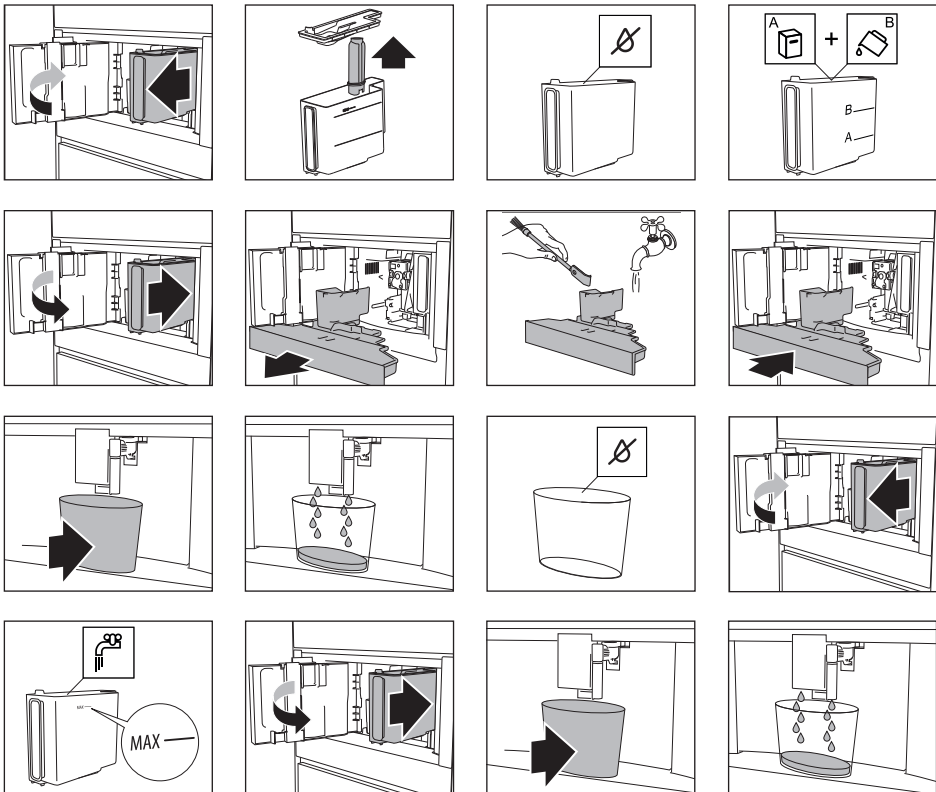
УВАГА!

Небезпечно! Є загроза отримання опіків.

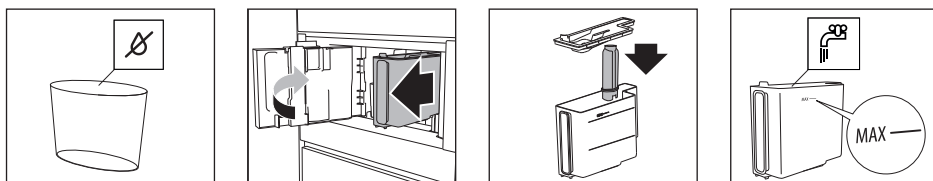
З блоку подачі води виліватиметься вода, що містить домішки кислоти. Намагайтеся уникнути контакту з бризками цього розчину.

ПРИМІТКА!

- Присутній у кавоварці накип видаляється в ході автоматичного процесу промивання із послідовними паузами. Спорожнюйте контейнер кожного разу після того, як у ньому накопичується промивна вода.
- Якщо фільтр було знято, на дисплеї відобразиться повідомлення, коли потрібно вставити фільтр у корпус. Якщо конструкція приладу не передбачає фільтр, ви можете пропустити цей крок.
- Якщо цикл видалення накипу було завершено некоректно (напр., у випадку вимкнення електропостачання), рекомендуємо повторити цикл.
- Якщо наприкінці циклу видалення накипу резервуар для води не був наповнений до **МАКСИМАЛЬНОГО** рівня, необхідно виконати третій цикл промивання з тим, щоб остаточно видалити залишки розчину для зняття накипу з внутрішньої системи. Перед початком промивання пам'ятайте, що потрібно спорожнити піддон для крапель.
- Прилад може висвітлювати повідомлення про необхідність проведення циклу видалення накипу через дуже короткі проміжки часу. Це вважається нормою і обумовлене вдосконаленою системою контролю працездатності приладу.



Технічне обслуговування



Налаштування жорсткості води

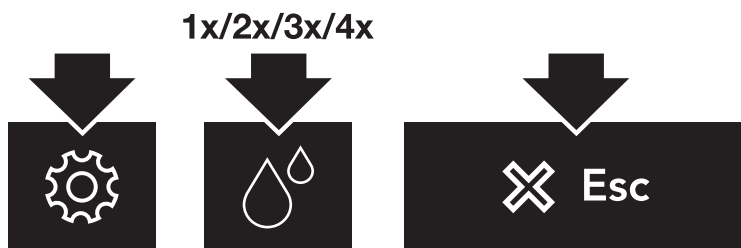
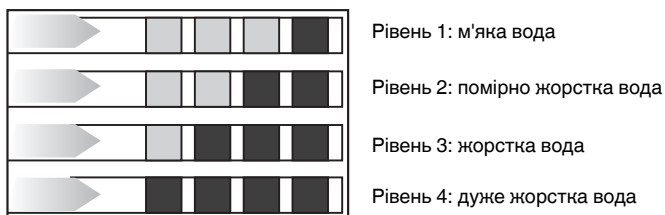
ПРИМІТКА!

У приладі заводські налаштування встановлено на рівень жорсткості води «4». Прилад також можна запрограмувати відповідно до жорсткості водопровідної води в різних регіонах.

Чим менший рівень жорсткості води, тим рідше доведеться видаляти з приладу накип.

Занурте індикаторну смужку «тесту загальної жорсткості» (прикріпленого до інструкції) у склянку води на одну секунду.

Приблизно через хвилину на ньому з'являться червоні квадрати.



Тепер у приладі можна запрограмувати нові налаштування жорсткості води.

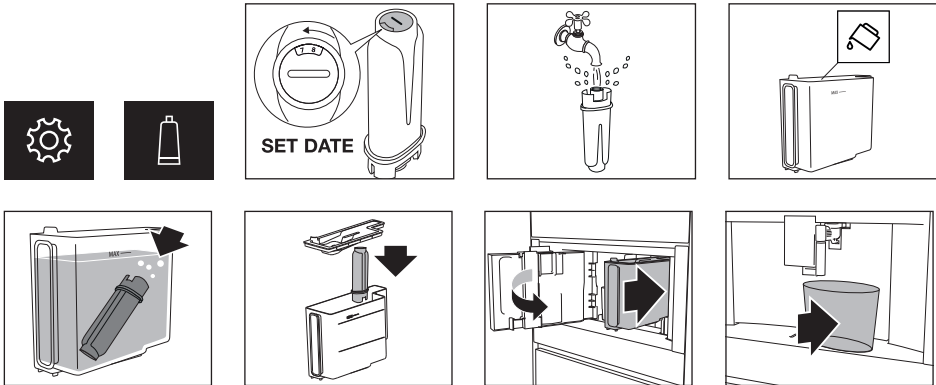
Встановіть фільтр для пом'якшення води

ПРИМІТКА!

Деякі моделі оснащені фільтром для пом'якшення води. Якщо у вашій моделі він відсутній, рекомендуємо придбати його в сервісному відділі.

ПРИМІТКА!

Термін експлуатації фільтра становить два місяці за умови стандартного режиму роботи. Якщо кавоварку із встановленим фільтром не використовують, термін його придатності становить максимум 3 тижні.



Символ фільтра води відображається на дисплеї поруч із годинником. Це вказує на те, що роботу фільтра активовано.

Заміна фільтра для пом'якшення води

Замініть фільтр, коли на дисплеї відобразиться відповідне повідомлення.

- Щоб негайно замінити фільтр, прочитайте та дотримуйтеся інструкцій на дисплеї.
- Щоб замінити фільтр пізніше, торкніться клавіші «Вийти».
 - На дисплеї відображається символ, який нагадує про необхідність заміни фільтра.

ПОРАДА!

Перегляньте ілюстрації в попередньому розділі про те, як встановити фільтр.

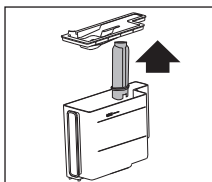
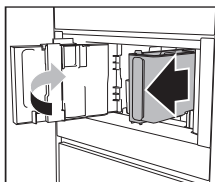
ПРИМІТКА!

Через два місяці (див. індикатор дати) або, якщо прилад не використовують впродовж 3 тижнів, фільтр слід замінити, навіть за умови відсутності повідомлення про таку необхідність.

Знімання фільтра для пом'якшення води

Якщо ви хочете використовувати прилад без фільтра, зніміть його та повідомте прилад про його відсутність.

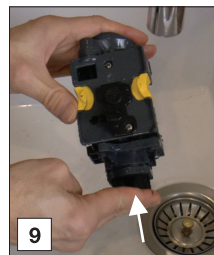
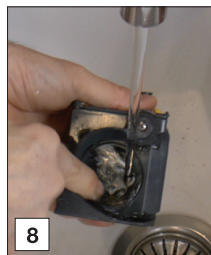
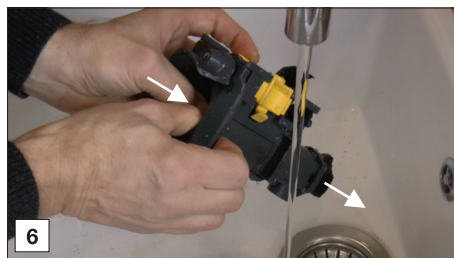
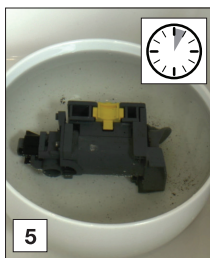
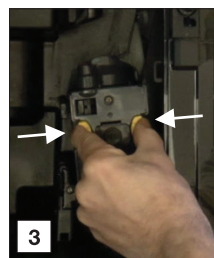
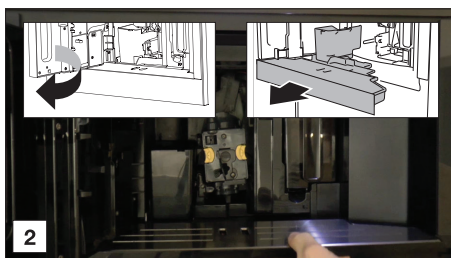
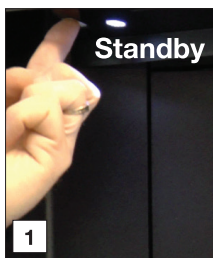
Технічне обслуговування



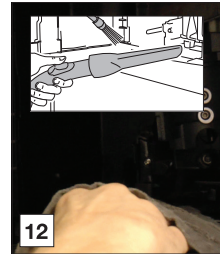
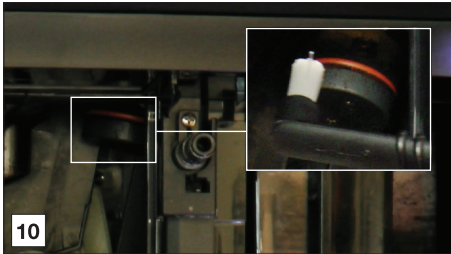
Очищуйте заварювальний блок/помпу-нагнітач раз на місяць

⚠ УВАГА!

- Не знімайте заварювальний блок, коли прилад встановлено в положення «Увімкнено». Встановіть прилад в режим «Очікування». Не витягувати заварювальний блок силою.
- Не використовувати жодних миючих засобів для очищення заварювального блоку. Так можна змити мастило, присутнє всередині клапана.



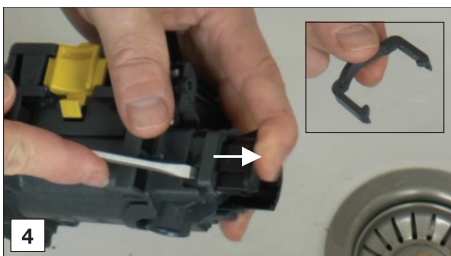
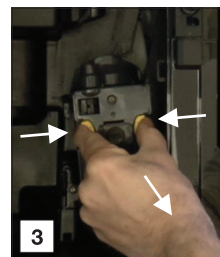
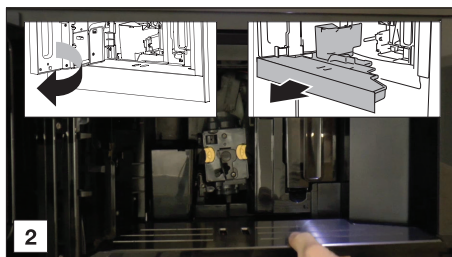
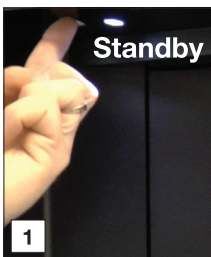
Технічне обслуговування



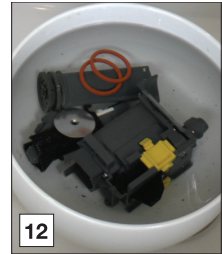
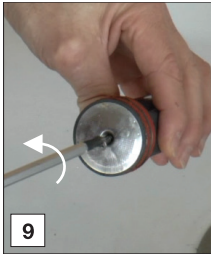
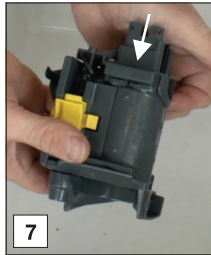
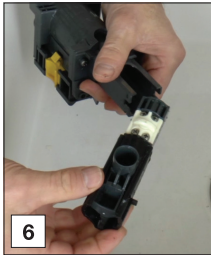
Очищуйте заварювальний блок/помпу-нагнітач двічі на рік

⚠ УВАГА!

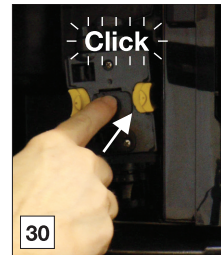
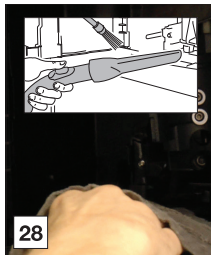
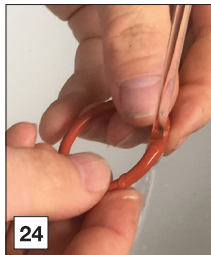
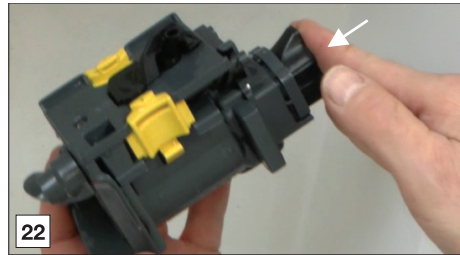
- Не знімайте заварювальний блок, коли прилад встановлено в положення «Увімкнено». Встановіть прилад в режим «Очікування». Не витягувати заварювальний блок силою.
- Не використовувати жодних миючих засобів для очищення заварювального блоку. Так можна змити мастило, присутнє всередині клапана.



Технічне обслуговування



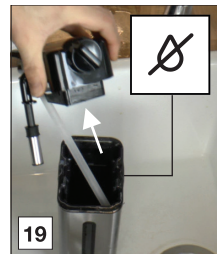
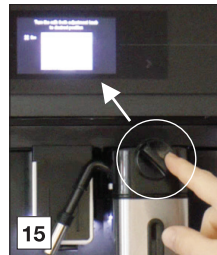
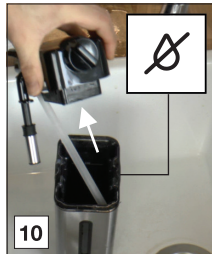
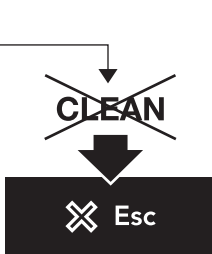
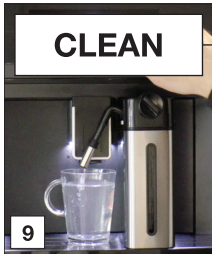
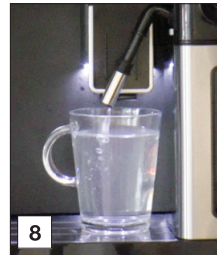
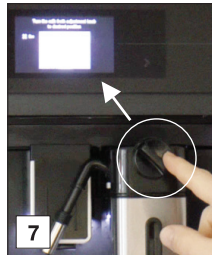
Технічне обслуговування



Використовуйте очищувач від залишків молока



Технічне обслуговування



Пошук і усунення несправностей

УВАГА!

Прочитайте та дотримуйтеся інструкцій, наведених на дисплеї. На дисплеї відображається інформація та сенсорні клавіші. Важлива інформація супроводжується звуковим сигналом.

Якщо вказана на дисплеї інструкція, або вказаний в таблиці нижче спосіб усунення проблеми не допомагає, зверніться до Служби підтримки клієнтів.

Проблема	Можлива причина	Спосіб усунення
	Прилад дуже забруднений зсередини.	Ретельно очистіть внутрішню частину приладу. Розберіть та очистіть заварювальний блок.
	Нагадування про необхідність видалення накипу з приладу та/або заміну фільтра.	Якнайшвидше замініть або зніміть фільтр для води та/або видаліть накип з приладу.
	Нагадування про необхідність очистити трубки всередині контейнера для молока.	Поверніть ручку регулювання молочної пінки в положення «ОЧИСТИТИ».
	Нагадування про заміну фільтра.	Замініть або зніміть фільтр для води.
	Нагадування про видалення накипу з приладу.	Якнайшвидше видаліть накип з приладу.
Кава не достатньо гаряча.	Не підігріті чашки.	Підігрійте чашки, обливши їх гарячою водою (можна використати функцію подачі гарячої води).
	Заварювальний блок охолонув, тому що пройшло декілька хвилин після приготування останньої кави.	Перш ніж готувати каву, активуйте функцію промивання, щоб підігріти заварювальний блок.
	Встановлено низьку температуру кави.	Вкажіть вищу температуру.
Кава не достатньо концентрована і не достатньо кремова.	Занадто грубий помел кавових зернят.	Відрегулюйте рівень помелу.
	Кава не відповідає очікуванням.	Використовуйте каву еспресо для кавоварок.
Кава подається дуже повільно або краплями.	Кава помелена дуже дрібно.	Відрегулюйте рівень помелу.
На зрізі кавова гуща м'яка і кашкоподібна.	Неправильна фракція помелу.	Відрегулюйте рівень помелу (у напрямку 1).

Пошук і усунення несправностей

Продовження таблиці з попередньої сторінки

Проблема	Можлива причина	Спосіб усунення
Кава не витікає з одного або з обох насадок блоку подачі.	Забиті насадки блоку подачі кави.	Очистіть насадки блоку подачі кави.
Прилад не готує каву.	Прилад виявив забруднення внутрішніх контурів. Див. інформацію на дисплеї.	Зачекайте, поки прилад знову буде готовий до роботи, і виберіть потрібний напій ще раз.
Прилад не працює.	Прилад не увімкнено.	Натисніть головний вимикач, щоб встановити прилад у режим «Увімкнено».
		Натисніть кнопку «Увімкнено», щоб встановити прилад у режим «Увімкнено».
Не вдається витягти заварювальний блок.	Прилад неправильно встановлено в режим «Очікування».	Натисніть кнопку «Очікування», щоб встановити прилад в режим очікування.
	Не витягнений піддон для збору крапель.	Зніміть варильну поверхню.
	Заварювальний блок встановлено в неправильному положенні.	Закрийте дверцята та встановіть прилад у режим «Увімкнено». Заварювальний блок автоматично встане в правильне положення.
Прилад видає дивний звук (не такий, як зазвичай).	Забруднені заварювальний блок і помпа-нагнітач.	Очистіть помпу-нагнітач та всі деталі заварювального блоку. Змастіть ущільнювальні кільця змащувальним мастилом.
Наприкінці циклу видалення накипу прилад намагається виконати третє промивання.	Під час двох циклів промивань вода в контейнері для води не досягала відмітки «МАКС.».	Дотримуйтеся інструкцій на дисплеї.
Молоко не виливається з блоку подачі молока.	Забруднена кришка контейнера для молока.	Очистіть всі компоненти контейнера для молока.

Пошук і усунення несправностей

Продовження таблиці з попередньої сторінки

Проблема	Можлива причина	Спосіб усунення
Молоко містить великі бульбашки та розбризкується з блоку подачі молока або утворюється дуже мало пінки.	Недостатньо холодне молоко або жирність молока більша за часткову або повну.	Використовуйте знежирене або частково знежирене охолоджене молоко (температурою близько 5 С). Якщо ви не отримали бажаний результат, спробуйте молоко іншого виробника.
	Неправильно відрегульований регулятор молочної пінки.	Відрегулюйте регулятор молочної пінки.
	Забруднена кришка контейнера для молока або ручка регулятора молочної пінки.	Очистіть всі компоненти контейнера для молока.
	Забруднена насадка розпилювача гарячої води.	Очистіть насадку.

Зауваження щодо захисту довкілля

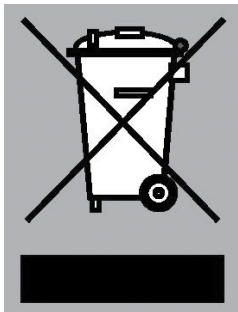
Утилізація приладу та пакування

Під час виготовлення цього приладу використовувались екологічно безпечні матеріали. Цей прилад потрібно утилізувати відповідним чином після завершення терміну експлуатації. Щоб дізнатися, як це зробити, зверніться в місцеві органи влади.

Упаковка приладу придатна для переробки. Для повторного використання придатні такі матеріали:

- картон;
- поліетиленова плівка (PE);
- полістирол, що не містить хлорфторвуглеводнів (жорсткий спінений полістирол).

Ці матеріали необхідно належним чином утилізувати відповідно до офіційних правил.



Нанесений на продукт символ перекресленого смітника вказує, що побутові електроприлади потрібно утилізувати окремо. Це означає, що після завершення терміну експлуатації прилад не можна утилізувати разом зі звичайними побутовими відходами. Його потрібно віднести в спеціальний муніципальний центр, який займається роздільним збором відходів, або передати спеціалісту, який надає відповідні послуги.

Роздільний збір побутових приладів допомагає уникнути потенційного негативного впливу на навколишнє середовище та здоров'я людей, якого може завдати неправильна утилізація. Також це дає змогу повторно використати матеріали, з яких виготовлено прилад, що значно заощаджує енергію та природні ресурси.

Безпека

УВАГА!

Компанія-виробник не несе відповідальності за жодну шкоду, спричинену нехтуванням інструкціями з техніки безпеки й відповідними попередженнями.

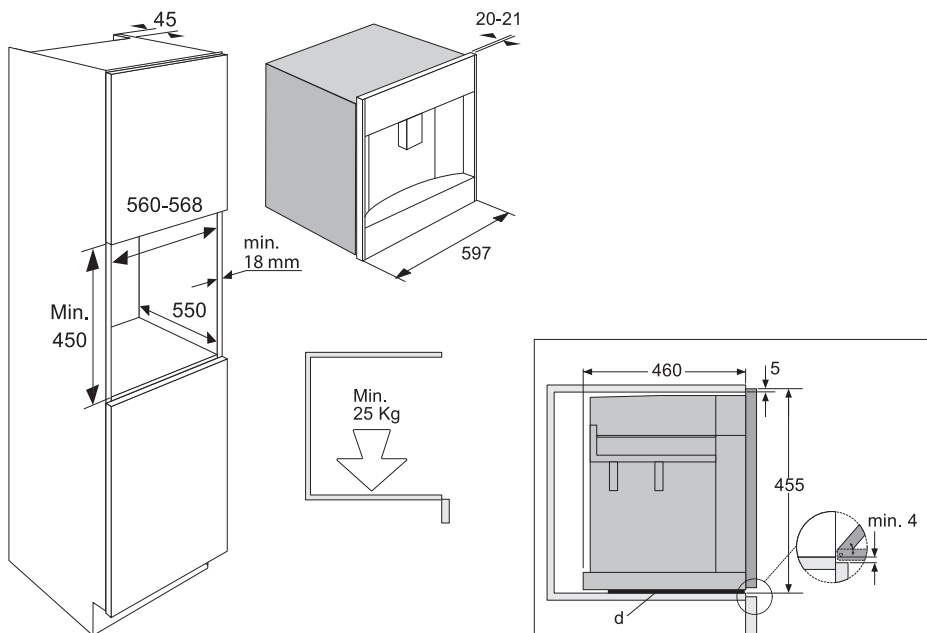
- Після зняття упаковки перевірте комплектність і відсутність пошкоджень приладу. Якщо виникли будь-які сумніви, не використовуйте прилад і зв'яжіться з кваліфікованим фахівцем.
- Встановлення здійснює кваліфікований технік відповідно до чинних правил.
- Не залишайте пакувальні елементи (пластикові пакети, полістирол тощо) у місцях доступу дітей, оскільки такі елементи можуть становити небезпеку.
- Ніколи не встановлюйте прилад у середовищі, в якому температура може впасти до 0 C або нижче (прилад пошкодиться, якщо замерзне вода).
- Переконайтеся, що напруга живлення відповідає напрузі, зазначеній на паспортній табличці приладу. Підключіть прилад до належно заземленої розетки. Виробник не несе відповідальності за можливі інциденти, спричинені неналежним заземленням мережі.
- Переконайтеся в тому, що до електричної розетки забезпечено вільний доступ, тому що тільки в цьому випадку можна буде швидко висмикнути штепсельну вилку з розетки в разі потреби.
- Ніколи не торкайтеся штепсельної вилки вологими руками.
- В жодному разі не тягніть за кабель живлення, оскільки так його можна пошкодити.
- Цей прилад можна встановити над вбудованою духовкою, якщо остання оснащена вентилятором охолодження.
- Не використовуйте кілька адаптерів або подовжувачів.
- Користувач не повинен самостійно замінювати кабель живлення цього приладу, оскільки така операція потребує спеціальних інструментів. Якщо кабель пошкоджений або

Встановлення

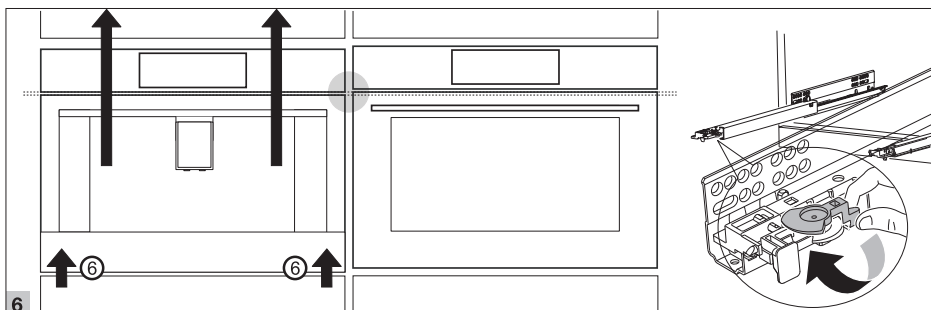
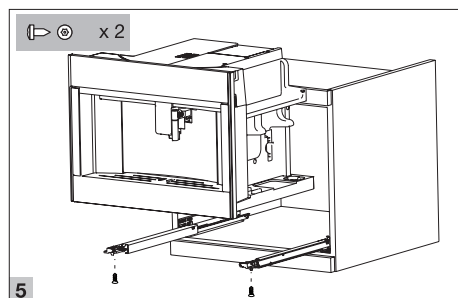
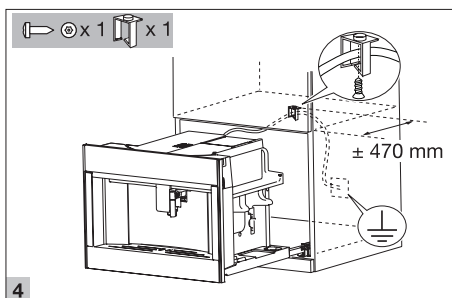
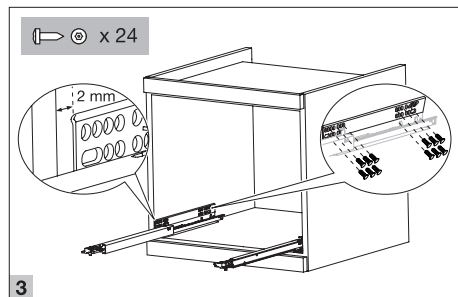
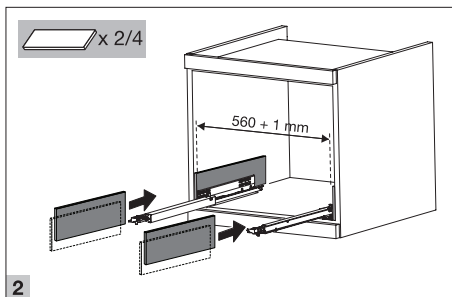
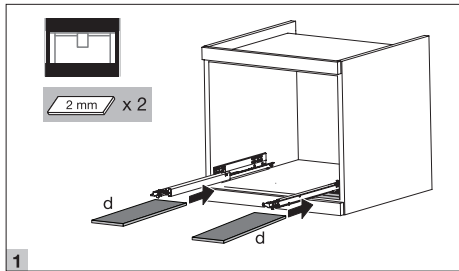
потребує заміни, щоб уникнути будь-яких ризиків, зверніться до авторизованого сервісного центру.

- Якомога швидше встановіть жорсткість води, дотримуючись відповідних інструкцій.
- Якщо стаціонарний прилад не має шнура живлення та штепселя (або інших засобів для відключення від мережі живлення) з розмиканням контактів на всіх полюсах, які забезпечують повне відключення за умов перенапруги категорії III, засоби для відключення мають бути передбачені у фіксованій проводці згідно з правилами монтажу електроустановок. Це також стосується приладів зі шнуром живлення та штепселем, якщо після встановлення приладу доступ до штепселя відсутній. Використання багатополюсного вимикача з відстанню між контактами не менше як 3 мм, встановленого на фіксованій проводці, задовольнить цю вимогу.

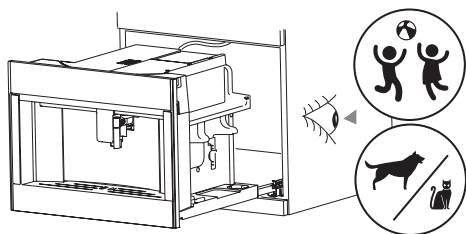
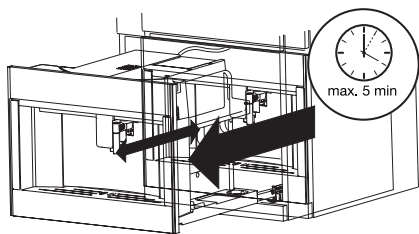
Розміри



Вбудована



Встановлення





Наліпка з параметрами живлення приладу розташована на боковій стороні приладу.
Звертаючись до відділу обслуговування, майте при собі відомості про точний номер моделі.
Адреси та номери телефонів сервісної організації вказані у гарантійному талоні.

 **ASKO**

Inspired by Scandinavia

www.asko.com



882736-a5

CE

Ми зберігаємо за собою право вносити зміни.