

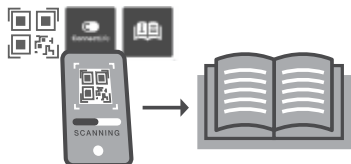


INSTRUKCJA OBSŁUGI
ŁODÓWKA Z ZAMRAŻARKĄ
PL

RFN23841
RFN232041

Spis treści

Wprowadzenie	3	CoolFlow	20
Witamy w naszej rosnącej rodzinie ASKO!	3	AdaptTech	20
Wprowadzenie	4	Opis urządzenia	21
Witamy w naszej rosnącej rodzinie ASKO!	4	Obsługa urządzenia	22
Ważne uwagi i środki ostrożności	5	Włączanie/wyłączanie urządzenia	22
Przed pierwszym użyciem urządzenia	5	Regulacja temperatury we urządzeniu	22
Ważne wskazówki dotyczące		Funkcja intensywnego zamrażania	
bezpieczeństwa	5	(Doładowania zamrażarki)	23
Ważne informacje dotyczące używania		Funkcja Convert	23
urządzenia	7	Alarm wysokiej temperatury	24
Instalacja i podłączenie	9	Alarm otwartych drzwi	25
Wybór miejsca	9	Obsługa urządzenia	26
Podłączanie urządzenia	11	Przechowywanie i zamrażanie	
Przed pierwszym użyciem urządzenia	12	żywności	27
Zanim po raz pierwszy użyjesz urządzenia	12	Zalecane rozmieszczenie	27
Wskazówki dotyczące oszczędzania		Zapobieganie kontaminacji żywności	27
energii	12	Przechowywanie świeżej żywności w	
Odwroćenie kierunku otwierania drzwi	13	lodówce	28
Opis urządzenia	17	Zamrażanie i przechowywanie żywności w	
Półka	18	zamrażarce	28
Półka na butelki	18	Rozmrażanie zamrożonej żywności	29
Szuflada na owoce i warzywa z kontrolą		Konserwacja	30
wilgotności	18	Rozmrażanie urządzenia	30
Szuflada MultiZone	18	Czyszczenie urządzenia	30
Przekształcanie szuflady MultiZone w		Tabela usterek	32
szufladę na owoce i warzywa	19	Aspekty środowiskowe	35
Półki drzwiowe	20	Utylizacja opakowań i urządzeń	35



Aby uzyskać pełną instrukcję, zeskanuj kod QR.

Kod QR można znaleźć na etykiecie wewnątrz urządzenia lub wewnątrz torby z dokumentami.

W przeciwnym razie należy wejść na stronę <https://global.asko.com/customer-care/manuals>, aby pobrać instrukcję obsługi.

Witamy w naszej rosnącej rodzinie ASKO!

Jesteśmy dumni z naszych sprzętów. Mamy nadzieję, że to urządzenie będzie cenioną i niezawodną pomocą przez długie lata.

Przed użyciem przeczytaj instrukcję obsługi. Zawiera ona ogólne wskazówki i informacje dotyczące ustawień i regulacji, których można dokonywać oraz podpowiada, jak najlepiej dbać o urządzenie.

Połączenie z bazą danych EU EPREL

Koda QR, która znajduje się na etykiecie energetycznej dołączonej do urządzenia, zawiera link do strony internetowej, na której można zarejestrować urządzenie w bazie danych EU EPREL. Etykiety energetyczną, instrukcję obsługi oraz inne dokumenty dołączone do urządzenia należy zachować do ewentualnego wykorzystania w przyszłości. Informacje dotyczące działania produktu znajdują się również w bazie danych EU EPREL dostępnej na stronie internetowej <https://eprel.ec.europa.eu>, na której należy podać model oraz numer produktu. Dane te znajdują się na tabliczce znamionowej urządzenia. Dokładniejsze informacje o etykiecie energetycznej znajdują się na stronie internetowej www.theenergylabel.eu.

W treści instrukcji stosowane są przedstawione poniżej symbole, które posiadają podane obok nich znaczenia:

INFORMACJA!

Informacja, porada, wskazówka lub zalecenie

OSTRZEŻENIE!

Ostrzeżenie – ogólne niebezpieczeństwo

RYZYKO PORAŻENIA PRĄDEM ELEKTRYCZNYM!

Ostrzeżenie – niebezpieczeństwo porażenia prądem elektrycznym

NIEBEZPIECZEŃSTWO POŻARU!

Ostrzeżenie – niebezpieczeństwo pożaru

Wprowadzenie

Witamy w naszej rosnącej rodzinie ASKO!

Jesteśmy dumni z naszych sprzętów. Mamy nadzieję, że to urządzenie będzie cenioną i niezawodną pomocą przez długie lata.

Przed użyciem przeczytaj instrukcję obsługi. Zawiera ona ogólne wskazówki i informacje dotyczące ustawień i regulacji, których można dokonywać oraz podpowiada, jak najlepiej dbać o urządzenie.

OSTRZEŻENIE!

Przed użyciem urządzenia należy zapoznać się z instrukcją bezpieczeństwa!

Przed pierwszym użyciem urządzenia należy dokładnie przeczytać niniejszą instrukcję i zachować ją do wykorzystania w przyszłości.

W treści instrukcji stosowane są przedstawione poniżej symbole, które posiadają podane obok nich znaczenia:

INFORMACJA!

Informacja, porada, wskazówka lub zalecenie

OSTRZEŻENIE!

Ostrzeżenie – ogólne niebezpieczeństwo

NIEBEZPIECZEŃSTWO POŻARU!

Ostrzeżenie; Niebezpieczeństwo pożaru/substancje łatwopalne

Ważne uwagi i środki ostrożności

Przed pierwszym użyciem urządzenia

Przed podłączeniem do prądu proszę dokładnie zapoznać się z instrukcją obsługi, która opisuje urządzenie oraz zasady jej prawidłowego i bezpiecznego użytkowania. Instrukcja dotyczy kilku modeli/typów urządzenia, dlatego też opisane mogą być w niej ustawienia lub wyposażenie, którego nie ma w danym urządzeniu. Zalecamy zachowanie niniejszej instrukcji do wykorzystania w przyszłości i dotarczenie jej do urządzenia, jeśli w przyszłości będzie ono sprzedawane.

Sprawdzić, czy w urządzeniu nie ma żadnych uszkodzeń lub nieprawidłowości. W przypadku stwierdzenia, że urządzenie uległo uszkodzeniu, zgłosić to w punkcie sprzedaży, w którym urządzenie zostało nabyte.

Przed podłączeniem urządzenia do prądu pozostawić je na co najmniej 2 godziny w pozycji pionowej. Zmniejszy to prawdopodobieństwo wystąpienia usterek spowodowanych wpływem transportu na instalację chłodniczą.

Ważne wskazówki dotyczące bezpieczeństwa

NIEBEZPIECZEŃSTWO POŻARU!

OSTRZEŻENIE! Niebezpieczeństwo pożaru/substancje łatwopalne.

Urządzenie musi zostać podłączone do prądu i uziemione zgodnie z obowiązującymi normami i przepisami.

OSTRZEŻENIE! Przyłączając urządzenie do sieci elektrycznej, nie należy stosować rozgałęźników elektrycznych lub przenośnych zasilaczy.

Przed przystąpieniem do czyszczenia urządzenia wyłączyć je z prądu (wyjąć wtyczkę z gniazdka w ścianie).

RYZYKO PORAŻENIA PRĄDEM ELEKTRYCZNYM!

Aby uniknąć niebezpiecznej sytuacji, w przypadku uszkodzenia przewodu zasilającego może być on wymieniany jedynie przez producenta, jego serwisantów lub osoby o podobnych kwalifikacjach.

RYZYKO PORAŻENIA PRĄDEM ELEKTRYCZNYM!

OSTRZEŻENIE! Ustawiając urządzenie, należy zadbać, aby przewód przyłączeniowy nie został ściśnięty lub uszkodzony.

Ważne uwagi i środki ostrożności

RYZYKO PORAŻENIA PRĄDEM ELEKTRYCZNYM!

Jeśli oświetlenie LED nie działa, wezwać serwisanta. Ze względu na niebezpieczeństwo kontaktu z wysokim napięciem nie podejmować prób naprawienia oświetlenia LED we własnym zakresie!

OSTRZEŻENIE!

OSTRZEŻENIE! Z wyjątkiem urządzeń zatwierdzonych przez producenta niniejszego urządzenia chłodniczego, nie używać wewnątrz urządzenia żadnych urządzeń elektrycznych.

OSTRZEŻENIE!

OSTRZEŻENIE! Z wyjątkiem urządzeń zalecanych przez producenta, nie używać żadnych urządzeń mechanicznych lub innych środków przyspieszania procesu rozmrażania.

OSTRZEŻENIE!

OSTRZEŻENIE! Aby uniknąć zagrożeń związanych z brakiem stabilności urządzenia, upewnić się, że zostało ono zainstalowane zgodnie z opisem podanym w instrukcji.

Zagrożenie odmrożeniem

Nigdy nie wkładać zamrożonej żywności do ust oraz unikać jej dotykania, ponieważ mogłoby to doprowadzić do odmrożeń lekkiego i ciężkiego stopnia.

Bezpieczeństwo dzieci i osób słabych

Urządzenie nie jest przeznaczone do użytkowania przez osoby (włączając w to dzieci) o zmniejszonych możliwościach fizycznych, ruchowych czy umysłowych lub bez odpowiedniej wiedzy i doświadczenia, chyba że użytkują one urządzenie, będąc pod odpowiednim nadzorem i zgodnie ze wskazówkami osób, odpowiedzialnych za ich zdrowie.

Dzieci podczas użytkowania urządzenia powinny znajdować się pod opieką i nie należy im pozwolić, aby się bawiły urządzeniem.

Dzieci nie mogą czyścić i konserwować urządzenia bez nadzoru.

Ważne uwagi i środki ostrożności

Zdejmij opakowanie przeznaczone do ochrony urządzenia lub poszczególnych części podczas transportu i przechowuj je poza zasięgiem dzieci. Stanowi zagrożenie urazem lub uduszeniem.

Przy usuwaniu używanego urządzenia odłączyć kabel zasilający, zdjąć drzwi i pozostawić półki w urządzeniu. Uniemożliwi to dzieciom zamknięcie się w urządzeniu.

Tylko na rynek europejski

Urządzenie to może być używane przez dzieci od 8 roku życia oraz osoby o obniżonych zdolnościach fizycznych, sensorycznych lub umysłowych albo nieposiadające doświadczenia i wiedzy, jeżeli zostały one poddane nadzorowi lub instruktażowi dotyczącemu użytkowania urządzenia w sposób bezpieczny i rozumieją związane z tym zagrożenia.

Dzieci nie powinny bawić się urządzeniem.

Dzieci nie mogą czyścić i konserwować urządzenia bez nadzoru.

Dzieci w wieku od 3 do 8 lat mogą zarówno wkładać jak i wyjmować żywność z chłodziarki.

Ostrzeżenie dotyczące czynnika chłodniczego

Urządzenie zawiera niewielką ilość przyjaznego dla środowiska, ale palnego gazu R600a. Uważać, by żadna część instalacji chłodniczej nie uległa uszkodzeniu. Wyciek gazu nie jest niebezpieczny dla środowiska, ale mógłby uszkodzić wzrok lub wywołać pożar.

W razie wycieku gazu dokładnie przewietrzyć pomieszczenie, wyłączyć urządzenie z prądu i wezwać serwisanta.

Ważne informacje dotyczące używania urządzenia

OSTRZEŻENIE – urządzenie przeznaczone jest do użytkowania w gospodarstwie domowym i podobnym otoczeniu, takim jak:

- kuchnie dla pracowników sklepów, biur i w innych środowiskach pracy,

Ważne uwagi i środki ostrożności

- gospodarstwa agroturystyczne i jednostki noclegowe dla gości w hotelach, motelach i innych obiektach noclegowych,
- obiekty, oferujące nocleg ze śniadaniem,
- firmy cateringowe i inne jednostki tego typu, niebędące jednostkami sprzedaży detalicznej.

OSTRZEŻENIE!

OSTRZEŻENIE! Uważać na to, by otwory wentylacyjne w ramie urządzenia i we wbudowanej konstrukcji nie zostały niczym zasłonięte.

Urządzenia nie wolno używać na zewnątrz budynków i nie może być ono narażone na opady atmosferyczne.

Nie przechowywać w tym urządzeniu substancji wybuchowych takich jak puszki aerozolowe z palnym propelentem.

Jeśli urządzenie ma być przez dłuższy czas nie używane, wyłączyć je odpowiednim przyciskiem i wyciągając wtyczkę z gniazdka elektrycznego. Opróżnić, rozmrozić i przeczyścić urządzenie pozostawiając drzwi otwarte na oścież.

W razie błędu lub awarii zasilania nie otwierać komory zamrażarki, dopóki nie przeprocjuje ona co najmniej 16 godzin. Po upływie tego czasu korzystać z zamrożonej żywności lub zapewnić odpowiednie chłodzenie (np. przy pomocy urządzenia zastępczego).

Informacje techniczne dotyczące urządzenia

Tabliczkę znamionową można znaleźć wewnątrz urządzenia. Zawiera ona dane na temat napięcia, objętości brutto i netto, typu i ilości czynnika chłodniczego oraz informacje na temat klas klimatycznych.

Jeśli język tabliczki znamionowej jest inny niż język preferowany lub język danego kraju, zastąpić ją inną dostarczoną tabliczką.

OSTRZEŻENIE!

OSTRZEŻENIE! Nie wolno uszkodzić obiegu czynnika chłodniczego.

Wybór miejsca

- Umieść urządzenie w suchym i dobrze wentylowanym pomieszczeniu. Dopuszczalny zakres temperatur otoczenia dla urządzenia zależy od klasy klimatycznej urządzenia, która jest podana na tabliczce znamionowej.
- Nie umieszczaj urządzenia w pobliżu źródeł ciepła, takich jak kuchenka gazowa, grzejnik lub bojler, itp., i nie wystawiaj go na bezpośrednie działanie promieni słonecznych.

Opis	Klasa	Zakres temperatur otoczenia °C	Wilgotność względna
Rozszerzona umiarkowana	SN	+10 do +32	≤75%
Umiarkowana	N	+16 do +32	
Subtropikalna	ST	+16 do +38	
Tropikalna	T	+16 do +43	

INFORMACJA!

Urządzenie to nie jest przeznaczone do stosowania jako urządzenie do zabudowy.

OSTRZEŻENIE!

Nie należy umieszczać urządzenia w pomieszczeniu, w którym temperatura może spaść poniżej 5°C: urządzenie może nie działać prawidłowo lub ulec uszkodzeniu!

OSTRZEŻENIE!

Urządzenie nie jest przystosowane do pracy na zewnątrz i nie może być narażone na deszcz.

- Urządzenie musi być umieszczone w odległości co najmniej 5 cm od kuchenki elektrycznej lub gazowej i co najmniej 30 cm od grzejnika lub grzałki. Jeżeli odległości te nie mogą być zachowane, należy zamontować płytę izolacyjną.
- Urządzenie musi być umieszczone w odległości ok. 5 cm od ściany, tyłu i boków szafki. Szafka kuchenna nad lodówką musi mieć co najmniej 5 cm szczelinę między tylną ścianą szafki a ścianą. Jest to konieczne, aby zapewnić wystarczającą ilość powietrza chłodzącego dla kondensatora.
- Wtyczka zainstalowanego urządzenia musi być dostępna!

OSTRZEŻENIE!

Urządzenie należy zainstalować w pomieszczeniu z odpowiednią ilością powietrza. Na każde 8 gramów czynnika chłodniczego powinno przypadać co najmniej 1 m³ powietrza. Ilość czynnika chłodniczego jest podana na tabliczce znamionowej wewnątrz urządzenia.

- Szafka kuchenna, w której urządzenie ma być wbudowane, musi mieć w podstawie otwór o szerokości co najmniej 200 cm², aby umożliwić wystarczającą cyrkulację powietrza.

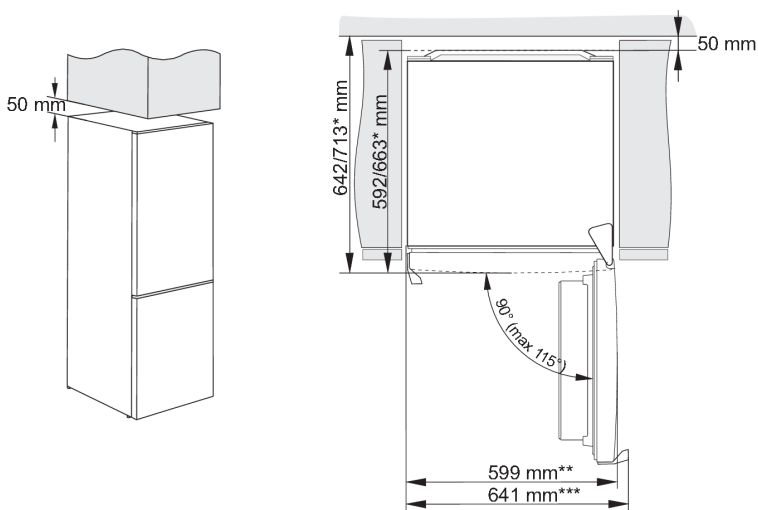
Instalacja i podłączenie

- Wylot powietrza z urządzenia znajduje się na górze. Upewnij się, że wylot nie jest zablokowany. Zablokowanie wylotu może spowodować uszkodzenie urządzenia.

Aby uniknąć obrażeń ciała lub uszkodzenia urządzenia, instalacja powinna być wykonywana przez co najmniej dwie osoby.



- Urządzenie musi stać poziomo lub być lekko przechylone do tyłu. Powinno być stabilne i umieszczone na solidnej podstawie. Z przodu urządzenie jest wyposażone w dwie regulowane nóżki, które mogą być użyte do jego wypoziomowania. Z tyłu znajdują się kółka, które ułatwiają instalację urządzenia (tylko w niektórych modelach).
- Po wypoziomowaniu urządzenia za pomocą regulowanych nóżek, wyreguluj dodatkową nóżkę, aby zapewnić urządzeniu większą stabilność.
- Jeżeli nie można tego uniknąć, zainstaluj panel izolacyjny. Aby osiągnąć znamionowy/minimalny pobór mocy, należy zawsze zapewnić 50 mm wolnej przestrzeni pomiędzy ścianą a tylną częścią urządzenia, a także nad urządzeniem. Zapewnij również odpowiednią cyrkulację powietrza po obu stronach urządzenia i nad nim.
- Urządzenie może być również ustawione obok lub pomiędzy szafkami kuchennymi lub szafami, albo przy ścianie. W takim przypadku urządzenie będzie pracować bez zarzutu, jednak może wzrosnąć zużycie prądu. Przestrzegaj minimalnej wolnej przestrzeni nad i za urządzeniem, jak pokazano na rysunku.
- Aby umożliwić wysuwanie lub wyjmowanie szuflad i półek, uwzględnij przestrzeń lub odstęp wymagany do otwarcia drzwi urządzenia (patrz schemat montażowy).



* w zależności od modelu

** model z uchwytem zintegrowanym

*** model z uchwytem zewnętrznym/wystającym

Podłączanie urządzenia

- Podłącz urządzenie do sieci elektrycznej za pomocą wtyczki. Gniazdko musi być uziemione. Napięcie znamionowe i częstotliwość wymagane dla urządzenia są podane na tabliczce znamionowej/etykiecie urządzenia wraz z podstawowymi informacjami.
- Urządzenie musi być podłączone do sieci elektrycznej i uziemione zgodnie z obowiązującymi normami i przepisami. Urządzenie może wytrzymać niewielkie wahania napięcia sieciowego do maksymalnego poziomu plus lub minus 6%.

OSTRZEŻENIE!

Jeżeli urządzenie nie będzie używane przez dłuższy okres czasu, należy je wyłączyć za pomocą odpowiedniego przycisku i odłączyć od sieci elektrycznej. Opróżnij, rozmroź i wyczyść urządzenie, a następnie pozostaw drzwiczki uchylone.

OSTRZEŻENIE!

W przypadku usterki lub przerwy w dostawie prądu nie należy otwierać komory zamrażarki, chyba że urządzenie było wyłączone z eksploatacji przez czas dłuższy podany na tabliczce znamionowej urządzenia (czas wzrostu temperatury). Po upływie tego czasu należy wykorzystać zamrożoną żywność lub zapewnić jej odpowiednie schłodzenie (na przykład poprzez przeniesienie do innego urządzenia).

Przed pierwszym użyciem urządzenia

Zanim po raz pierwszy użyjesz urządzenia

Nie podłączaj urządzenia do sieci elektrycznej, dopóki nie przeczytasz uważnie instrukcji prawidłowego i bezpiecznego korzystania z urządzenia. Ponieważ niniejsze instrukcje dotyczą różnych typów i modeli, może się zdarzyć, że instrukcje obsługi odnoszą się do ustawień lub części, które nie są dostępne w Twoim urządzeniu. Zalecamy, aby zachować te instrukcje do wykorzystania w przyszłości. Jeśli sprzedajesz urządzenie, dołącz je do niego.

Sprawdź urządzenie pod kątem uszkodzeń i/lub nieprawidłowości. Jeśli urządzenie jest uszkodzone, skontaktuj się ze sklepem, który Ci je sprzedał.

Przed podłączeniem urządzenia do sieci elektrycznej, odczekaj co najmniej 4 godziny, aż odstanie w pozycji pionowej. Zmniejsza to ryzyko nieprawidłowego działania urządzenia w wyniku oddziaływania transportu na urządzenie chłodnicze.

Przed pierwszym użyciem urządzenia należy wyczyścić wnętrze i wszystkie wewnętrzne akcesoria letnią wodą i neutralnym środkiem czyszczącym. Wytrzyj czyszczone elementy ściereczką z czystą wodą, a następnie dokładnie je wysusz.

Jeśli urządzenie jest używane po raz pierwszy, nie wkładaj do niego jedzenia, dopóki temperatura nie spadnie do ustawionej wartości.

Wskazówki dotyczące oszczędzania energii



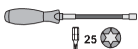
- Zainstaluj urządzenie zgodnie z instrukcją obsługi.
- Nie należy otwierać drzwi szerzej niż jest to konieczne.
- Nigdy nie zakrywaj ani nie zasłaniaj otworów wentylacyjnych.
- Uszkodzoną uszczelkę drzwi należy jak najszybciej wymienić.
- Przechowywać żywność w dobrze zamkniętych pojemnikach lub odpowiednim opakowaniu.
- Przed włożeniem żywności do urządzenia odczekać aż ostygnie ona do temperatury pokojowej.
- Żywność rozmrażać w komorze chłodziarki.
- Konwencjonalną zamrażarkę należy rozmrażać, gdy na jej wnętrzu utworzy się warstwa szronu lub lodu o grubości około 2-3 milimetrów.
- Rozmieść półki równomiernie w komorze lodówki. Umieszczaj żywność w taki sposób, aby powietrze mogło swobodnie krążyć w urządzeniu (postępuj zgodnie z zaleceniami dotyczącymi rozmieszczenia żywności załączonymi do instrukcji).
- Im niższa jest ustawiona temperatura, tym większe jest zużycie energii.
- Jeśli urządzenie jest wyposażone w wentylator, upewnij się, że otwory wentylacyjne są drożne.

Odwrócenie kierunku otwierania drzwi

Kierunek, w którym otwierają się drzwi urządzenia, można odwrócić.

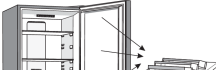
Ostrzeżenie: Przed rozpoczęciem zmiany kierunku otwierania drzwi urządzenie należy odłączyć z sieci elektrycznej!

Wymagane narzędzia:

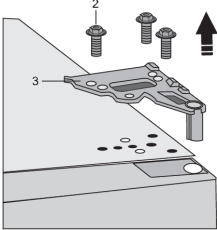
	klucz nasadkowy nr 8
	wkrętak krzyżowy
	wkrętak płaski
	klucz widłowy nr 8
	Torx T25

Uwaga:

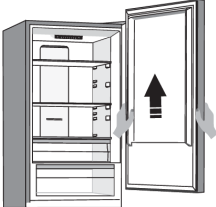
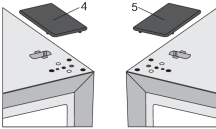
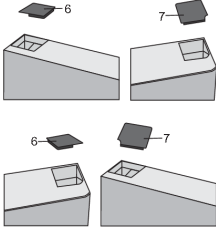
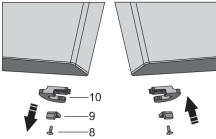
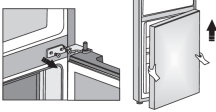
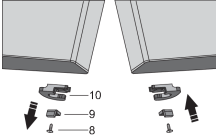
- O ile zajdzietaka potrzeba, w celu łatwiejszego dostępu urządzenie można przechylić, korzystając przy tym z pomocy jeszcze jednej osoby lub też położyć je na miękkim podłożu, aby zapobiec uszkodzeniu. W celu zmiany kierunku otwierania drzwi należy kierować się poniższymi wskazówkami.

1.  Urządzenie należy ustawić pionowo, otworzyć górne drzwi, usunąć z drzwi urządzenia wszystkie półki (aby podczas zamierzanych działań nie uległy uszkodzeniu), a następnie zamknąć drzwi.

2.  Zdjąć należy osłonę górnego zawiasu (1).

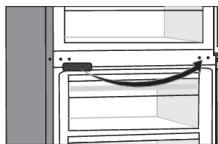
3.  Odkręcić należy wkręty (2) i zdjąć zawias (3). W międzyczasie należy podtrzymywać drzwi, aby nie spadły.

Odwrócenie kierunku otwierania drzwi

4.  Górne drzwi należy zdjąć ze środkowego zawiasu, ostrożnie unosząc drzwi prosto w górę. Drzwi należy położyć na gładkim podłożu.
5.  Z torebki należy wyjąć zaślepkę (prawą) (4) i umieścić ją tam, gdzie uprzednio znajdował się usunięty właśnie górny zawias. Zaślepkę z drugiej strony (5), znajdującą się tam, gdzie teraz zamierza zamocować się zawias, należy natomiast usunąć i zachować.
6.  Osłonę konektora (6) z lewej strony górnych drzwi należy usunąć. Następnie należy usunąć osłonę konektora (7) z prawej strony górnych drzwi. Osłonę konektora (7) należy umieścić z lewej strony górnych drzwi, a osłonę konektora (6) z prawej strony górnych drzwi.
7.  Odkręcić należy wkręt (8) i usunąć zatrzask drzwi (10) oraz ogranicznik drzwi (9). Następnie na przeciwległą stronę drzwi za pomocą wkręta (8) należy przykręcić załączony w woreczku zatrzask drzwi oraz ogranicznik drzwi (9). Zatrzask drzwi (10) należy zachować do ewentualnego późniejszego użytku.
8.  Odkręcić należy wkręty środkowego zawiasu zdjąć zawias. Następnie należy zdjąć dolne drzwi z dolnego zawiasu.
9.  Dolne drzwi należy położyć na gładkim podłożu. Odkręcić należy wkręt (8) i usunąć zatrzask drzwi (10) oraz ogranicznik drzwi (9). Następnie na przeciwległą stronę drzwi za pomocą wkręta (8) należy przykręcić załączony w woreczku zatrzask drzwi oraz ogranicznik drzwi (9). Zatrzask drzwi (10) należy zachować do ewentualnego późniejszego użytku.

Odwrócenie kierunku otwierania drzwi

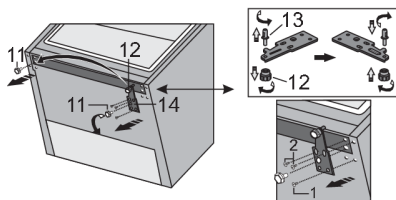
10.



Zaślepkę środkowego zawiasu należy usunąć i umieścić ją z przeciwległej strony drzwi.

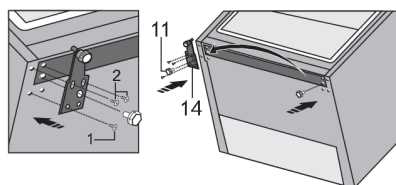
11. Przechył urządzenie do tyłu i zdejmij regulowaną nóżkę (11).

12.



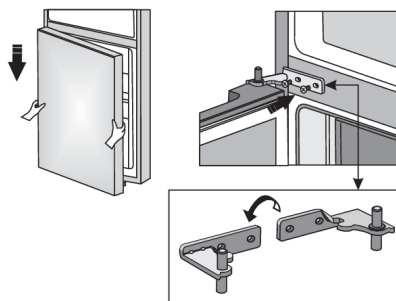
Odkręć trzy śruby z dolnego zawiasu (14) i wyjmij go. Zdejmij dodatkową stopkę (12) z dolnego sworznia zawiasu (13). Odkręć trzpień (13) z dolnego zawiasu i przykręć go po przeciwnej stronie zawiasu wraz z dodatkową stopką (12).

13.



Odkręć trzy śruby z dolnego zawiasu (14) i wyjmij go. Zdejmij dodatkową stopkę (12) z dolnego sworznia zawiasu (13). Odkręć trzpień (13) z dolnego zawiasu i przykręć go po przeciwnej stronie zawiasu wraz z dodatkową stopką (12).

14.



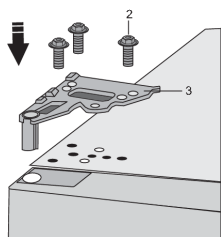
Dolne drzwi należy osadzić na dolnym zawiasie i je przytrzymać. Środkowy zawias należy obrócić o 180°, odpowiednio dostosować pozycję środkowego zawiasu, aby dolne drzwi można było zamocować we właściwym miejscu.

Odwrócenie kierunku otwierania drzwi

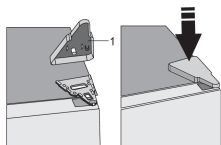
15.



Górne drzwi należy osadzić w odpowiedniej pozycji i za pomocą wkrętów (2) zamocować górny zawias (3). Podczas montażu należy przytrzymać górne drzwi.

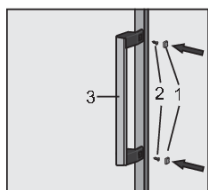
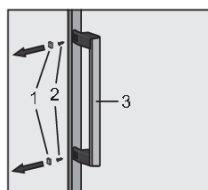


16.



Umieścić należy osłonę górnego zawiasu (1).

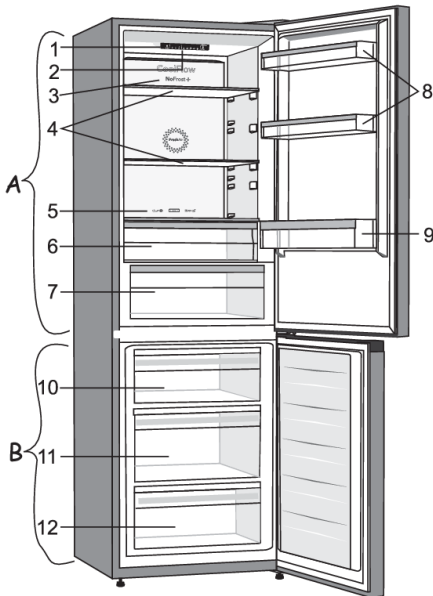
17. Otworzyć należy górne drzwi i umieścić półki na drzwiach. Ponownie zamknąć drzwi.



Uwaga: Jeśli model jest wyposażony w uchwyt, umieść go po przeciwnej stronie, postępując zgodnie z poniższymi instrukcjami.

Zdejmij zaślepki (1) i odkręć dwie śruby (2), jak pokazano na rysunku. Obróć uchwyt (3) o 180° i załóż go po przeciwnej stronie. Następnie zamocuj śruby (2) i załóż zaślepki (1).

Ten produkt zawiera źródło światła o klasie efektywności energetycznej G.



A Chłodziarka

1. Panel sterowania
2. Oświetlenie LED
3. Kolumna CoolFlow
4. Szklane półki
5. Suwak do przekształcenia szuflady MultiZone w pojemnik na owoce i warzywa
6. Szuflada MultiZone
7. Szuflada na owoce i warzywa z kontrolą wilgotności
8. Półki w dolnych drzwiach
9. Półka na butelki

B Zamrażarka

10. Górna szuflada do zamrażania i przechowywania
11. Szuflada do zamrażania i przechowywania Deep SpaceBox
12. Dolna szuflada do przechowywania

CoolFlow

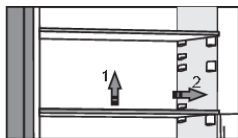
System ten tworzy optymalną cyrkulację powietrza, aby utrzymać stałą temperaturę w całej komorze lodówki. Otwory wokół wentylatora nie mogą być zasłonięte ani zatkane.

NoFrost

Dzięki systemowi NoFrost nie trzeba już odszraniać zamrażarki.

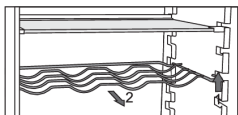
Opis urządzenia

Półka



Puste półki można rozmieścić według własnego uznania z wykorzystaniem dowolnych prowadnic chłodziarki, bez konieczności wyjmowania półek z chłodziarki. Aby przesunąć półkę lub wyjąć ją z lodówki, należy lekko unieść ją z tyłu, pociągnąć do siebie, a następnie przesunąć lub wyjąć z urządzenia. Szybko psującą się żywność należy przechowywać z tyłu półki, gdzie temperatura jest najniższa.

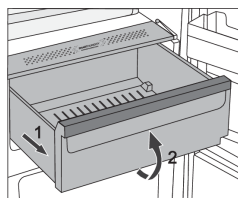
Półka na butelki



- Niektóre modele wyposażone są także w drucianą półkę na butelki. Jest ona zabezpieczona przed przypadkowym wyciągnięciem. Można ją wyciągnąć tylko wtedy, gdy jest ona pusta. Aby ją wyciągnąć, podnieść ją lekko z przodu i pociągnąć do siebie. Założyć półkę na butelki, tak by długość butelek nie uniemożliwiła zamknięcia drzwi. Na półce można położyć maksymalnie 9 butelek o objętości 0,75 l lub łącznej masie 13 kg – patrz etykieta po prawej stronie wnętrza urządzenia.
- Na półce tej można także kłaść (wzdłuż lub wszerz) puszki.

Szuflada na owoce i warzywa z kontrolą wilgotności

- Znajdujący się w dolnej części pojemnik jest przeznaczony do przechowywania owoców i warzyw. Zapewnia on wilgotność i zapobiega wysuszeniu żywności.
- Wilgotność w półce jest kontrolowana automatycznie, w zależności od rodzaju i ilości włożonej do niej żywności.



- Wyciąganie pojemnika:
 - Aby wyjąć szufladę, wysuń ją do oporu (1). Następnie podnieść przednią część (2) do góry i całkowicie wyciągnąć pojemnik.

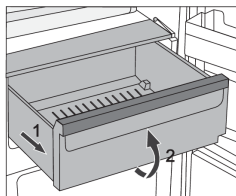
Szuflada MultiZone (Tylko w niektórych modelach)

Komora **MultiZone** umożliwia przechowywanie szerokiej gamy świeżych produktów spożywczych nawet do trzech razy dłużej niż w konwencjonalnej lodówce. Żywność pozostaje dłużej świeża, zachowując smak i składniki odżywcze. Temperatura w tej szufladzie zależy od ustawień temperatury w komorze lodówki, temperatury otoczenia, częstotliwości otwierania drzwi oraz ilości umieszczonej w niej żywności.

Aby uzyskać temperaturę około 0°C w szufladzie **MultiZone** zalecamy ustawienie temperatury w komorze lodówki na 4°C lub niższą. Temperatura w szufladzie ZeroZone może spaść poniżej 0°C. Dlatego żywność wrażliwą na temperaturę należy umieścić w górnych częściach lodówki.

Dla uzyskania optymalnych wyników szuflada powinna być całkowicie zamknięta.

- Przy zakupie żywności sprawdzać, czy jest ona świeża, ponieważ będzie to miało decydujący wpływ na jej jakość, a także to, jak długo będzie można ją przechowywać w lodówce.
- Przechowywać żywność w zamkniętych pojemnikach lub odpowiednim opakowaniu, aby zapobiec wydzielaniu lub pochłanianiu przez nią zapachów.
- Wyjmować żywność z szuflady na 30 do 60 minut przed użyciem, tak by umożliwić rozwinięcie się aromatu i smaku w temperaturze pokojowej.
- Do żywności wrażliwej na niską temperaturę i nieodpowiedniej do przechowywania w szufladzie **MultiZone** należą: ananas, awokado, banany, oliwki, ziemniaki, bakłażan, ogórki, fasola, papryka (papryka roczna), melony, arbuzy, dynie, kabaczki, cukinie itp.



- Wyjmowanie szuflady:
 - Wyciągnąć szufladę aż się zablokuje.
 - Następnie podnieść ją z przodu do góry i wyciągnąć całkowicie na zewnątrz.

Przekształcanie szuflady MultiZone w szufladę na owoce i warzywa

- Jeżeli stwierdzisz, że potrzebujesz dodatkowego miejsca na owoce i warzywa, możesz przekształcić szufladę MultiZone w szufladę na owoce i warzywa.



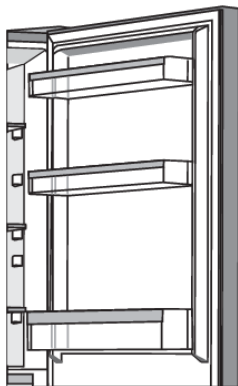
- Aby to zrobić, użyj suwaka w następujący sposób:
 - aby wykorzystać szufladę jako strefę **MultiZone**: przesunąć suwak w prawo,
 - Aby wykorzystać szufladę jako **szufladę na owoce i warzywa**: przesunąć suwak w lewo.

💡 INFORMACJA!

Gdy funkcja **Convert**, jest aktywna, (świeci kontrolka nad symbolem **D**) szuflada będzie funkcjonować jako **pojemnik na owoce i warzywa** niezależnie od ustawienia i pozycji suwaka. Nawet jeśli suwak zostanie ustawiony w pozycji **MultiZone**, temperatura w szufladzie nie będzie zbliżona do 0°C, co może prowadzić do psucia się żywności. Dlatego zalecamy przeniesienie żywności wrażliwej na wyższe temperatury w bardziej odpowiednie miejsce.

Opis urządzenia

Półki drzwiowe



Wewnętrzna część drzwi chłodziarki jest wyposażona w półki przeznaczone do przechowywania sera, masła, jajek, jogurtu i innych małych opakowań, tubek, puszek, itp.

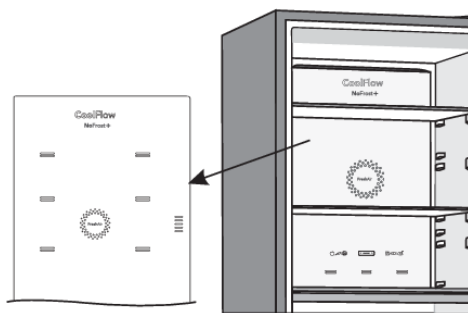
Możesz ułożyć półki według własnego uznania, podnosząc je lekko z rowków, które utrzymują je na miejscu i przesuując w wybrane miejsce, upewniając się, że wejdą w inne rowki.

Dolna półka przeznaczona jest do przechowywania butelek.

Maksymalne obciążenie każdej z półek w drzwiach wynosi 5 kg.

CoolFlow

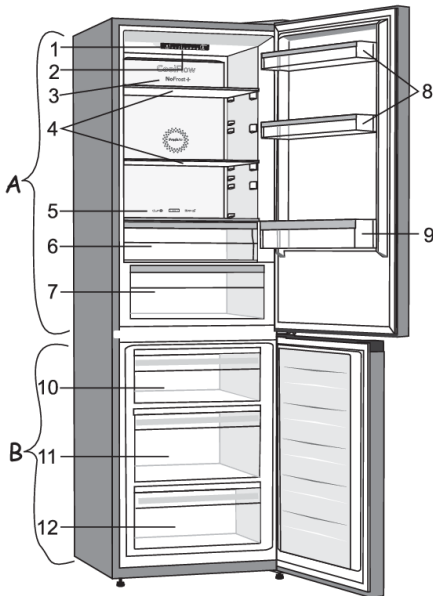
- Zaawansowany system wentylatorów CoolFlow równomiernie rozprzodza temperaturę w całej lodówce. Powietrze stwarza swojego rodzaju naturalny mikroklimat, dlatego świeże produkty pozostaną dłużej świeże. System ten umożliwia również wstawienie jedzenia na którąkolwiek z półek w chłodziarce, ponieważ nie ma różnic temperaturowych.



AdaptTech

Innowacyjna technologia czujników pozwala dostosować pracę urządzenia do nawyków lub zachowania użytkownika. Inteligentny system adaptacyjny nadzoruje, analizuje i rejestruje z codzienną i cotygodniową częstotliwością użytkowanie urządzenia dostosowując jego działanie do rozpoznanych wzorców. Jeśli urządzenie jest w stanie przewidzieć zwiększoną częstotliwość otwierania drzwi, może wcześniej automatycznie obniżyć temperaturę, aby zapobiec wzrostowi temperatury żywności, gdy drzwi otwierane są częściej. Urządzenie będzie również przewidywało wkładanie do chłodziarki lub zamrażarki większych ilości żywności i dostosowywało się poprzez intensywniejsze chłodzenie lub zamrażanie.

Ten produkt zawiera źródło światła o klasie efektywności energetycznej G.



A Chłodziarka

1. Panel sterowania
2. Oświetlenie LED
3. Kolumna CoolFlow
4. Szklane półki
5. Suwak do przekształcenia szuflady MultiZone w pojemnik na owoce i warzywa
6. Szuflada MultiZone
7. Szuflada na owoce i warzywa z kontrolą wilgotności
8. Półki w dolnych drzwiach
9. Półka na butelki

B Zamrażarka

10. Górna szuflada do zamrażania i przechowywania
11. Szuflada do zamrażania i przechowywania Deep SpaceBox
12. Dolna szuflada do przechowywania

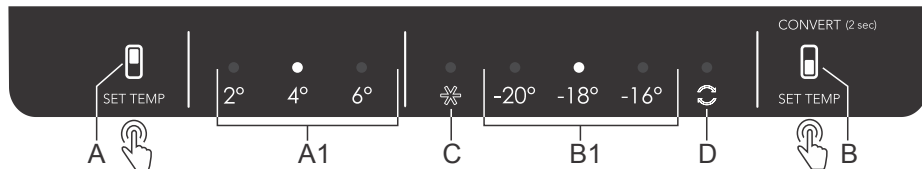
CoolFlow

System ten tworzy optymalną cyrkulację powietrza, aby utrzymać stałą temperaturę w całej komorze lodówki. Otwory wokół wentylatora nie mogą być zasłonięte ani zatkane.

NoFrost

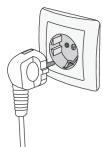
Dzięki systemowi NoFrost nie trzeba już odszraniać zamrażarki.

Obsługa urządzenia



- A** Przycisk ustawiania temperatury w komorze zamrażarki
- A1** Wyświetlanie temperatury w komorze lodówki (nad aktualnie ustawioną temperaturą świeci się lampka kontrolna)
- B** Przycisk ustawiania temperatury w komorze zamrażarki i przycisk funkcji dodatkowych
- B1** Wyświetlanie temperatury w komorze zamrażarki (nad aktualnie ustawioną temperaturą świeci się lampka kontrolna)
- C** Wskaźnik intensywnego zamrażania (gdy włączone jest intensywne zamrażanie, lampka kontrolna nad symbolem C świeci się)
- D** Wskaźnik funkcji Convert (gdy włączona jest funkcja Convert, lampka kontrolna nad symbolem D świeci się)

Włączanie/wyłączanie urządzenia



Aby **włączyć** urządzenie, podłącz przewód zasilający do gniazdka sieciowego.

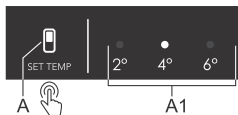
Aby **wyłączyć** urządzenie, odłącz przewód zasilający od gniazdka sieciowego.

Regulacja temperatury we urządzeniu

💡 INFORMACJA!

- Temperatura urządzenia jest ustawiona fabrycznie na zalecane ustawienie na 4 °C dla komory lodówki i -18 °C dla komory zamrażarki.
- Po włączeniu urządzenia osiągnięcie temperatury może zająć kilka godzin. Dopóki temperatura nie spadnie do wybranego ustawienia, nie wkładać do urządzenia żadnej żywności.

Ustawienie temperatury w komorze lodówki

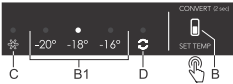


- Wyregulować temperaturę według uznania przy pomocy przycisku **A**.
- Nacisnąć przycisk **A** (kilka razy), dopóki wskaźnik żądanej temperatury nie zapali się.
- Ustawienia zmieniają się w kręgu, od prawej do lewej.

Numery 2, 4 i 6 oznaczają temperaturę w stopniach Celsjusza (°C) w komorze chłodziarki.

- Zalecane ustawienie temperatury wynosi +4 °C. W tej temperaturze jakość i świeżość żywności zostaje zachowana dłużej.
- Jeśli temperatura w pomieszczeniu, w którym urządzenie jest zainstalowane, spadnie poniżej 16 °C, zalecamy ustawienie temperatury niższej niż 4 °C.

Ustawienie temperatury w komorze zamrażarki



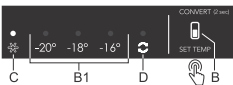
- Żądaną temperaturę należy ustawić za pomocą przycisku **B**.
- Przycisk **B** należy przycisnąć tyle razy, aż zacznie świecić lampka sygnalizacyjna nad żądaną temperaturą.
- Ustawienia zmieniają się w kręgu, od prawej do lewej.

Numery -20, -18 i -16 oznaczają temperaturę w °C w komorze chłodziarki.

- Zalecamy ustawienie temperatury na -18°C, ponieważ pozwala to dłużej zachować jakość i świeżość żywności.

Funkcja intensywnego zamrażania (Doładowania zamrażarki)

- Z ustawienia tego należy skorzystać przy pierwszym włączeniu urządzenia, przed przystąpieniem do czyszczenia lub na 24 godziny przed dodaniem większej ilości pożywienia.



Włączenie: aby włączyć funkcję intensywnego zamrażania (Super Freeze), naciśnij przycisk **B** (wielokrotnie), aż zaświeci się kontrolka nad symbolem **C**.

💡 INFORMACJA!

Po włączeniu funkcji intensywnego zamrażania, temperatura może być niższa zarówno w komorze chłodziarki jak i zamrażarki.

💡 INFORMACJA!

Po włączeniu funkcji intensywnego zamrażania urządzenie będzie działało z maksymalną mocą. W tym czasie praca może być trochę głośniejsza.

Wyłączenie: naciśnij ponownie przycisk **B**, aby ustawić żądaną temperaturę **B1**. Lampka nad symbolem **C** zgaśnie. Jeśli funkcja intensywnego zamrażania nie zostanie wyłączona ręcznie, wyłączy się automatycznie (po upływie ok. 2 dni), a temperatura powróci do ostatniej wartości, jaka była ustawiona.

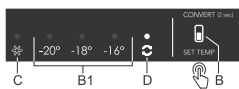
- W przypadku przerwy w dostawie energii elektrycznej w czasie działania intensywnego zamrażania, funkcja się ponownie uruchomi, gdy dostępne będzie zasilanie energią elektryczną.

Funkcja Convert

Całą komorę zamrażarki można przekształcić w komorę **MultiZone**. Temperatura w tej komorze wynosi 0°C lub nieco poniżej. Dlatego nie należy przechowywać w tej komorze żywności wrażliwej na niską

Obsługa urządzenia

temperaturę, ponieważ może ona zamrażać. Przed przełączeniem na funkcję MultiZone należy opróżnić komorę zamrażarki, aby zapobiec rozmrożeniu i zepsuciu się zamrożonej żywności.



- **Uruchamianie funkcji Convert:** naciśnij klawisz **B** i przytrzymaj go, aż usłyszysz sygnał dźwiękowy a lampka kontrolna nad symbolem **D** zaświeci się.
- Po włączeniu tej funkcji temperatura w komorze zamrażarki zostanie ustawiona na 0°C. Lampka kontrolna nad symbolem **D** będzie migać, dopóki komora zamrażarki nie osiągnie tej temperatury; gdy to nastąpi, lampka kontrolna będzie świecić się stałym światłem.
- Podane temperatury są przybliżone i zależą od temperatury otoczenia, częstotliwości otwierania drzwi oraz ilości włożonej żywności. Ustawienie wyższej temperatury w komorze **MultiZone** spowoduje również wzrost temperatury w komorze lodówki i na odwrót. Dostosuj ustawienia do warunków pracy.
- Po włączeniu funkcji **Convert** wszystkie inne funkcje dodatkowe zostaną wyłączone.
- **Dezaktywacja funkcji Convert:** Ponownie naciśnij klawisz **B** i przytrzymaj go, aż usłyszysz sygnał dźwiękowy i zgaśnie lampka kontrolna nad symbolem **D**.
- Gdy funkcja jest wyłączona, ustawienie temperatury powraca do ostatniego ustawienia wybranego przed włączeniem funkcji **Convert**.

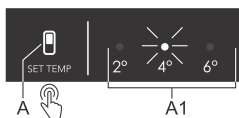
☀ INFORMACJA!

Funkcja **Convert** ma również wpływ na temperatury w szufladzie **MultiZone** (patrz rozdział Opis urządzenia). Gdy funkcja ta jest aktywna, temperatura w szufladzie nie będzie zbliżona do 0°C. Szuflada będzie raczej funkcjonować jako **pojemnik na owoce i warzywa** niezależnie od ustawienia i pozycji suwaka, co mogłoby prowadzić do psucia się żywności. Dlatego zalecamy przeniesienie żywności wrażliwej na wyższe temperatury w bardziej odpowiednie miejsce.

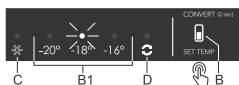
Alarm wysokiej temperatury

- Przy każdym włączeniu urządzenia aktywowane jest 24-godzinne opóźnienie w działaniu alarmu. Jeśli urządzenie nie osiągnie po tym okresie odpowiednio niskiej temperatur, zostanie uruchomiony alarm.

Jeśli temperatura wewnątrz urządzenia jest zbyt wysoka, włączy się alarm akustyczny (przerwywany dźwięk) i zacznie migać lampka kontrolna nad ustawioną temperaturą komory, w której temperatura jest zbyt wysoka.



Jeśli temperatura jest zbyt wysoka w komorze lodówki, to lampka kontrolna nad ustawioną temperaturą **A1** będzie migać.



Jeśli temperatura jest zbyt wysoka w komorze zamrażarki, to lampka kontrolna nad ustawioną temperaturą **B1** będzie migać.

Wyłączenie alarmu:

- Alarm akustyczny potwierdza i wyłącza się naciskając przycisk **A** lub **B**. Jeżeli alarm nie zostanie wyłączony, włączać się będzie co pół godziny i pozostanie aktywny przez około 15 minut.
- Naciśnięcie przycisku **A** lub **B** po raz pierwszy powoduje potwierdzenie i wyłączenie alarmu. Przy ponownym naciśnięciu przycisku przycisk będzie już działał jako przycisk do regulacji ustawień.
- Nad wartością ustawionej temperatury **A1** or **B1** pulsować będzie lampka sygnalizacyjna, dopóki urządzenie nie osiągnie odpowiedniej temperatury.

Alarm otwartych drzwi

Jeżeli drzwi części chłodzącej pozostaną otwarte na dłużej niż 2 minuty, włączy się alarm dźwiękowy (powtarzający się dźwięk). Jeżeli alarm dźwiękowy nie zostanie wyłączony, po upływie 10 minut wyłączy się sam.

Aby wyłączyć alarm: aby wyłączyć alarm, zamknij drzwi urządzenia.

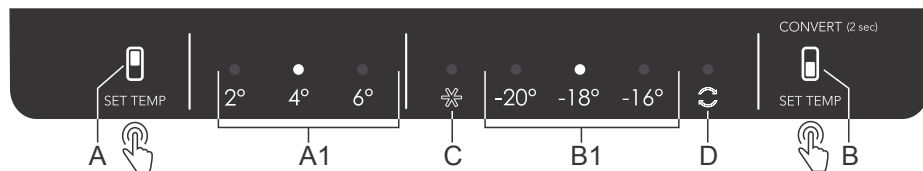
INFORMACJA!

Jeżeli alarm zostanie wyłączony za pomocą przycisku **B**, w przypadku nadal otwartych drzwi, ponownie włączy się po upływie 4 minut.

INFORMACJA!

Jeżeli drzwi pozostaną otwarte dłużej niż przez 10 minut, alarm dźwiękowy się wyłączy i nad wartością -16°C lub -18°C zacznie pulsować lampka sygnalizacyjna. Urządzenie zacznie działać w trybie awaryjnym, aby mimo otwartych drzwi, zapewnić jak najlepsze chłodzenie, zapobiegając tym samym zepsuciu się przechowywanej żywności.

Obsługa urządzenia



- A** Przycisk ustawiania temperatury w komorze zamrażarki
- A1** Wyświetlanie temperatury w komorze lodówki (nad aktualnie ustawioną temperaturą świeci się lampka kontrolna)
- B** Przycisk ustawiania temperatury w komorze zamrażarki i przycisk funkcji dodatkowych
- B1** Wyświetlanie temperatury w komorze zamrażarki (nad aktualnie ustawioną temperaturą świeci się lampka kontrolna)
- C** Wskaźnik intensywnego zamrażania (gdy włączone jest intensywne zamrażanie, lampka kontrolna nad symbolem C świeci się)
- D** Wskaźnik funkcji Convert (gdy włączona jest funkcja Convert, lampka kontrolna nad symbolem D świeci się)

Przechowywanie i zamrażanie żywności

Zalecane rozmieszczenie

Sekcje komory chłodziarki

- Górna sekcja: konserwy, chleb, wino, makarony itp.
- Sekcja środkowa: produkty mleczne, dania gotowe, desery, napoje bezalkoholowe, piwo i żywność gotowana itp.
- Sekcja dolna: mięso, produkty mięsne, delikatesy.



INFORMACJA!

Żywność, która szybko się psuje, należy przechowywać na końcu półki lub w tylnej części szuflady w najniższej temperaturze.



OSTRZEŻENIE!

Nie należy przechowywać w lodówce owoców (bananów, ananasów, papai, owoców cytrusowych) i warzyw (cukinii, pomidorów, bakłażanów, ogórków, słodkiej papryki i ziemniaków) wrażliwych na niskie temperatury.

Sekcje drzwi

- Górna/środkowa komora drzwi: jajka, masło, sery i sosy itp.
- Dolna komora drzwi: napoje, puszki i butelki itp.

Sekcje komory zamrażarki

- Górna sekcja: pozostałości, lód, pizza.
- Środkowa sekcja: mięso, ryby, chleb.
- Dolna sekcja: standardowa zamrażarka, warzywa i owoce.



OSTRZEŻENIE!

W zamrażarce nie należy przechowywać sałaty, jaj, jabłek, gruszek, winogron, brzoskwiń, jogurtu, maślanek, kwaśnej śmietany, majonezu.

Zapobieganie kontaminacji żywności

Należy stosować się do poniższych wskazówek, aby uniknąć kontaminacji żywności:

- Otwieranie drzwiczek urządzenia na dłużej może w istotny sposób podwyższyć temperaturę w określonych strefach urządzeniach.
- Regularnie należy czyścić powierzchnie, które mogą wejść w kontakt z żywnością, oraz dostępny system odpływowy.
- Surowe mięso i ryby należy w chłodziarce przechowywać w do tego przeznaczonych naczyniach, aby nie weszły w kontakt z pozostałą żywnością.
- Jeżeli urządzenie będzie przez dłuższy czas puste, należy je wyłączyć, rozmrozić, oczyścić, wysuszyć i pozostawić otwarte drzwiczki, aby zapobiec powstaniu pleśni w urządzeniu.

Przechowywanie i zamrażanie żywności

Przechowywanie świeżej żywności w lodówce

Ważne zalecenia dotyczące przechowywania świeżej żywności

- Aby zapewnić jakość świeżej żywności, ważne jest, aby:
 - żywność była dobrze zapakowana;
 - urządzenie miało właściwą temperaturę;
 - urządzenie było czyste.
- Zwrócić uwagę na datę przydatności do spożycia podaną na opakowaniu żywności.
- Żywność wkładaj do lodówki w szczelnie zamkniętych pojemnikach lub w odpowiednich opakowaniach. Zapobiegnie to gromadzeniu się lub rozprzestrzenianiu zapachów i zapewni suchą żywność.
- Nie należy przechowywać w lodówce materiałów łatwopalnych, niestabilnych lub wybuchowych.
- Otwarte butelki należy przechowywać w pozycji pionowej i szczelnie je zamykać.
- Niektóre roztwory organiczne, takie jak olejki eteryczne w skórce cytryny i pomarańczy oraz kwas masłowy, które mają długotrwały kontakt z tworzywami sztucznymi, mogą wnikać w materiał i powodować jego przedwczesne starzenie się.
- Nieprzyjemny zapach wskazuje na to, że urządzenie nie jest czyste lub zawiera zepsutą żywność (patrz rozdział "Konserwacja").
- Wyjmij z lodówki łatwo psujące się produkty spożywcze, jeśli przez dłuższy czas nie będzie Cię w domu.

Zamrażanie i przechowywanie żywności w zamrażarce

Ważne zalecenia dotyczące zamrażania świeżej żywności

- Maksymalna ilość żywności, jaką można jednorazowo włożyć do zamrażarki, jest podana na tabliczce znamionowej. Włożenie więcej żywności do zamrażarki niż ta maksymalna ilość spowolni proces zamrażania i obniży jej jakość. Co więcej, zaszkodzi to również jakości zamrożonej żywności już przechowywanej w zamrażarce.
- Używaj tylko świeżej żywności dobrej jakości, która nadaje się do zamrożenia.
- Pozwól, aby gorące jedzenie ostygło do temperatury pokojowej.
- Żywność musi być zamrożona szybko. Zaleca się używanie małych opakowań.
- Należy używać opakowań hermetycznych i wodoszczelnych, aby żywność nie wysychała i nie traciła witamin.
- Zapisz na opakowaniu rodzaj i ilość żywności, wraz z datą zamrożenia.
- Nie dopuszczaj do kontaktu świeżej żywności z zamrożoną.
- Możesz wyjąć wszystkie szuflady, aby wykorzystać całą pojemność komory zamrażarki. Umieść żywność bezpośrednio na półce i na dnie zamrażarki.

Zamrażanie dużych ilości świeżej żywności

- Włączyć funkcję intensywnego zamrażania na 24 godziny przed planowanym zamrożeniem żywności.

Aby zamrozić żywność w jak najkrótszym czasie, należy ją rozmieścić tak, jak jest to opisane poniżej:

- Świeżą żywność pakować w mniejsze paczki (1 kg). Ułożyć je w górnej szufladzie w taki sposób, aby dwie znajdowały się przy tylnej ścianie wzdłuż lewej i prawej krawędzi, a jedna na środku między nimi. Jedną paczkę ułożyć w środkowej szufladzie przy środku tylnej ściany.

Przechowywanie i zamrażanie żywności

Ważne zalecenia dotyczące przechowywania zamrożonej żywności

- Postępuj zgodnie z instrukcjami producenta dotyczącymi przechowywania i stosowania zamrożonej żywności. Zwróć uwagę na zalecaną temperaturę przechowywania i datę przydatności do spożycia podane na opakowaniu.
- Stosuj wyłącznie żywność w nieuszkodzonych opakowaniach, która była przechowywana w temperaturze -18°C lub niższej.
- Nie kupuj żywności pokrytej szronem. Oznacza to, że żywność była kilkakrotnie rozmrażana lub częściowo rozmrażana i w rezultacie jest gorszej jakości.
- Upewnij się, że żywność nie rozmrozi się podczas transportu. Wzrost temperatury skróci okres przechowywania i pogorszy jakość żywności.

Zalecany czas przechowywania zamrożonej żywności w zamrażarce

Rodzaj żywności	Czas
Owoce, wołowina	od 10 do 12 miesięcy
Warzywa, cielęcina, drób	od 8 do 10 miesięcy
Sarnina	od 6 do 8 miesięcy
Wieprzowina	od 4 do 6 miesięcy
Cienko posiekane lub zmielone mięso	4 miesiące
Chleb, ciasto, gotowane potrawy, chude ryby	3 miesiące
Flaki	2 miesiące
Wędzone kielbaski, tłuste ryby	1 miesiąc

Rozmrażanie zamrożonej żywności

- Rozmrażanie jest ważnym krokiem w przechowywaniu żywności zakonserwowanej przez zamrażanie. Żywność musi być rozmrażana w prawidłowy sposób.
- Odpowiednie metody rozmrażania żywności:
 - w lodówce;
 - w zimnej wodzie;
 - w kuchence mikrofalowej lub konwencjonalnej z odpowiednim programem rozmrażania.
- Niektóre produkty mrożone mogą być przygotowane bez konieczności ich wcześniejszego rozmrażania. Producent podaje to na opakowaniu.
- Żywność musi być pakowana w małe porcje. W ten sposób żywność rozmraża się szybciej.
- Częściowo lub całkowicie rozmrożoną żywność należy wykorzystać tak szybko, jak to możliwe. Bakterie w rozmrożonej żywności są reaktywowane i żywność szybko się psuje. Dotyczy to w szczególności owoców, warzyw i gotowych potraw.
- Nie zamrażaj ponownie częściowo lub całkowicie rozmrożonej żywności.

Rozmrażanie urządzenia

Automatyczne odszranianie komory chłodziarki

Komora chłodziarki jest od czasu do czasu automatycznie odszraniana.

Odszranianie zamrażarki NoFrost

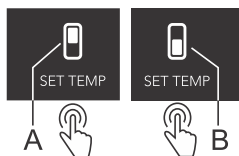
Zamrażarka NoFrost odszrania się automatycznie. Osady szronu znikną.


Wszelkie osady lodu lub szronu, które mimo to tworzą się w komorze zamrażarki, mogą być spowodowane nietypowym użytkowaniem urządzenia (zbyt częste i zbyt długie otwieranie drzwi lub słabe uszczelnienie drzwi itp.) W takiej sytuacji zamrażarka będzie wymagała ręcznego rozmrożenia.

Ręczne odszranianie zamrażarki NoFrost

- Pomimo funkcji NoFrost na ściankach urządzenia może pojawić się warstwa szronu. Jest to zazwyczaj wynikiem nieprawidłowego użytkowania urządzenia, takiego jak zbyt częste otwieranie drzwi, pozostawianie otwartych drzwi na zbyt długo, słabe uszczelnienie drzwi itp.

W takim przypadku zamrażarka może być rozmrożona ręcznie, zgodnie z poniższą procedurą:



- **Aby aktywować:** Równocześnie naciśnij i przytrzymaj klawisze **A** i **B**. Usłyszysz sygnał dźwiękowy, a lampki kontrolne nad wyświetlaczami **2** i  zaczną migać; lampki kontrolne będą migać tak długo, jak długo funkcja będzie aktywna.
- **Aby dezaktywować:** Funkcja wyłączy się automatycznie po zakończeniu procedury rozmrażania. Ustawiona temperatura zostanie wyświetlona na wyświetlaczach **A1** i **B1**.

OSTRZEŻENIE!

Do rozmrażania nie należy stosować środków do rozmrażania w spreju, ponieważ mogą one topić elementy z plastyku bądź szkodzić zdrowiu.

OSTRZEŻENIE!

Nie używać do usuwania szronu noża lub innych ostrych przedmiotów, ponieważ mogłyby to doprowadzić do uszkodzenia instalacji chłodniczej.

Czyszczenie urządzenia

OSTRZEŻENIE!

Przed rozpoczęciem czyszczenia należy wyłączyć urządzenie i wyjąć wtyczkę z gniazdka.

OSTRZEŻENIE!

Nie należy używać ściernych środków czyszczących, ponieważ mogą one uszkodzić powierzchnię.

INFORMACJA!

Aktywuj funkcję intensywnego mrożenia na 24 godziny przed planowanym wyczyszczenie zamrażarki.

- Regularnie czyść wnętrze urządzenia letnią wodą. W razie potrzeby dodaj do wody neutralny środek czyszczący lub specjalny środek do czyszczenia lodówek. Wyczyść wszystkie powierzchnie za pomocą miękkiej ściereczki. Wytrzyj czyszczone elementy ściereczką zwilżoną czystą wodą i dokładnie wysusz.
- Nie należy wkładać części urządzenia do zmywarki do naczyń: może to spowodować ich uszkodzenie.
- Jednostka kondensatora, znajdująca się obok kompresora z tyłu urządzenia (tylko w niektórych modelach), musi być utrzymywana w czystości, wolna od kurzu i innych zanieczyszczeń. Od czasu do czasu wyczyść ją za pomocą miękkiej niemetalowej szczotki lub odkurzacza.

OSTRZEŻENIE!

Jeżeli urządzenie nie będzie używane przez dłuższy okres czasu, należy je wyłączyć za pomocą odpowiedniego przycisku i odłączyć od sieci elektrycznej. Opróżnij, rozmroź i wyczyść urządzenie, a następnie pozostaw drzwiczki uchylone.

Tabela usterek

Jeśli masz wątpliwości, czy urządzenie działa prawidłowo, nie powinieneś od razu zakładać, że jest ono wadliwe. Zalecamy, aby w każdym przypadku sprawdzić punkty przedstawione w poniższej tabeli.

Problem	Przyczyna/rozwiązanie
Urządzenie jest podłączone do prądu, ale nie działa.	<ul style="list-style-type: none">• Upewnij się, że w gniazdku elektrycznym jest napięcie i urządzenie zostało włączone.
Instalacja chłodnicza pracuje bez przerwy przez długi okres czasu:	<ul style="list-style-type: none">• Zbyt wysoka temperatura otoczenia.• Drzwi otwierane zbyt często lub na zbyt długi czas.• Nieprawidłowe zamknięcie drzwi (ewentualne zabrudzenia uszczelki, źle dopasowane drzwi, uszkodzenie uszczelki, itp.).• Zbyt dużo świeżej żywności włożonej za jednym razem.
Nadmierne osadzanie się lodu na tylnej ściance wewnątrz chłodziarki:	<ul style="list-style-type: none">• Drzwi otwierane zbyt często lub na zbyt długi czas.• Włożenie ciepłej żywności do chłodziarki.• Kontakt żywności lub pojemników z tylną wewnętrzną ścianką chłodziarki.• Nieszczelność drzwi.• Jeśli uszczelka zabrudziła lub uszkodziła się, przeczyszczyć i wymienić ją.
Nagromadzenie lodu lub szronu we wnętrzu zamrażarki:	<ul style="list-style-type: none">• Drzwi były otwierane zbyt długo lub zbyt często.• Drzwi nie są prawidłowo zamknięte.• Drzwi są źle uszczelnione (uszczelka jest zabrudzona, drzwi nie są prawidłowo ustawione, uszczelka jest uszkodzona itp.).• Ręcznie odszroń urządzenie.
Skropliny (rosa) na półce nad szufladami:	<ul style="list-style-type: none">• Jest to tymczasowe zjawisko, którego w okresach wysokiej temperatury otoczenia i wilgotności nie można całkowicie wyeliminować. Zjawisko znika, gdy temperatura i wilgotność powracają do normy. Zalecamy częstsze czyszczenie szuflad i okresowe wycieranie kropelek.• Otworzyć suwak regulacji wilgotności.• Wkładać żywność do torebek lub innych szczelnie zamykanych opakowań.
Woda kapie/wycieka z chłodziarki:	<ul style="list-style-type: none">• Zapchany otwór odprowadzający wodę lub skapywanie wody obok rowka na wodę.• Przeczyszczyć zapchany otwór, np. przy pomocy plastikowej słomki.• Jeśli nagromadzi się gruba warstwa lodu, rozmrozić urządzenie ręcznie (patrz „Rozmrażanie urządzenia”).
Oświetlenie LED nie działa:	<ul style="list-style-type: none">• Jeśli oświetlenie LED nie działa, wezwać serwisanta.

Ciąg dalszy tabeli z poprzedniej strony.

Problem	Przyczyna/rozwiązanie
	<ul style="list-style-type: none"> Nie próbować naprawiać oświetlenia LED samemu ze względu na niebezpieczeństwo kontaktu z wysokim napięciem!
Lampka sygnalizacyjna nad wyświetlaczem ustawionej temperatury pulsuje:	<ul style="list-style-type: none"> Drzwi otwierane zbyt często lub na zbyt długi czas. Nieprawidłowe zamknięcie drzwi (ewentualne zabrudzenia uszczelki, źle dopasowane drzwi, uszkodzenie uszczelki, itp.). Długotrwała przerwa w dopływie prądu. Zbyt dużo świeżej żywności włożonej za jednym razem.
Lampka sygnalizacyjna nad wyświetlaczem 2°C i/lub lampka sygnalizacyjna nad wyświetlaczem D miga:	<ul style="list-style-type: none"> Klawisze czujników nie reagują. Wezwij serwis w celu naprawy. Dopóki urządzenie nie zostanie naprawione przez technika serwisowego, będzie pracować w trybie bezpiecznym. Urządzenie będzie automatycznie utrzymywać najbardziej odpowiednią temperaturę dla każdego pomieszczenia.
Lampka sygnalizacyjna nad wskaźnikiem 4°C miga:	<ul style="list-style-type: none"> Błąd lub usterka czujnika temperatury komory lodówki. Wezwij serwis w celu naprawy. Dopóki urządzenie nie zostanie naprawione przez technika serwisowego, będzie pracować w trybie bezpiecznym. Urządzenie automatycznie utrzymuje najbardziej odpowiednią temperaturę dla dla każdej komory.
Lampka sygnalizacyjna nad wskaźnikiem 6°C miga:	<ul style="list-style-type: none"> Błąd lub usterka czujnika temperatury komory zamrażarki. Wezwij serwis w celu naprawy. Dopóki urządzenie nie zostanie naprawione przez technika serwisowego, będzie pracować w trybie bezpiecznym. Urządzenie automatycznie utrzymuje najbardziej odpowiednią temperaturę dla dla każdej komory.
Lampka sygnalizacyjna nad wskaźnikiem -18°C miga:	<ul style="list-style-type: none"> Drzwi otwarte zbyt długo. Zamknij drzwi. Jeśli oświetlenie w komorze również nie działa, oznacza to, że wystąpiła usterka czujnika drzwi komory chłodziarki. Należy wezwać serwis w celu dokonania naprawy. Urządzenie będzie pracować w trybie bezpiecznym do momentu ponownego sparowania. Urządzenie automatycznie utrzymuje najbardziej odpowiednią temperaturę dla każdej komory.
Lampka sygnalizacyjna nad wskaźnikiem -16°C miga:	<ul style="list-style-type: none"> Drzwi komory zamrażarki otwarte zbyt długo. Zamknij drzwi.
Lampka sygnalizacyjna nad wskaźnikiem C miga:	<ul style="list-style-type: none"> Awaria wentylatora komory. Wezwij serwis w celu naprawy. Urządzenie nie może pracować normalnie. Przenieś żywność w chłodne miejsce i wyłącz urządzenie.
Lampka sygnalizacyjna nad wskaźnikiem C miga szybko:	<ul style="list-style-type: none"> Awaria wentylatora komory kondensatora. Wezwij serwis w celu naprawy. Urządzenie nie może pracować normalnie. Przenieś żywność w chłodne miejsce i wyłącz urządzenie.

Tabela usterek

Jeśli nie można rozwiązać problemu, należy skontaktować się z centrum serwisowym. W takim przypadku należy podać typ, model i numer seryjny podany na tabliczce znamionowej lub etykiecie umieszczonej wewnątrz urządzenia.

Utylizacja opakowań i urządzeń

To urządzenie jest wykonane z materiałów nienaruszających równowagi ekologicznej. Po zakończeniu okresu użytkowania urządzenie należy zutylizować w odpowiedzialny sposób. W celu uzyskania informacji na temat tej metody należy skontaktować się z lokalnymi władzami.

INFORMACJA!

Patrz również rozdział "Utylizacja" w instrukcji bezpieczeństwa.

Opakowanie urządzenia może być poddane recyklingowi. Mogły zostać użyte następujące materiały:

- Karton.
- Folia polietylenowa (PE).
- Polistyren wolny od CFC (twarda pianka PS).

Materiały te muszą być utylizowane w sposób odpowiedzialny i zgodnie z przepisami rządowymi.



Urządzenie jest oznaczone przekreślonym symbolem pojemnika na kółkach, aby zwrócić uwagę na wymóg osobnej utylizacji domowych urządzeń elektrycznych. Oznacza to, że urządzenie nie może być wyrzucane do niesegregowanych odpadów domowych po zakończeniu jego okresu użytkowania. Urządzenie musi zostać przewiezione do specjalnego miejsca przetwarzania odpadów komunalnych w celu ich oddzielenia lub do sprzedawcy, który świadczy tę usługę.

Gromadzenie i utylizacja sprzętu gospodarstwa domowego oddzielnie pozwala uniknąć szkodliwych skutków dla ludzi i środowiska. Zapewnia to możliwość odzysku materiałów użytych do produkcji urządzenia oraz osiągnięcie znacznych oszczędności w zużyciu energii i surowców.



Deklaracja zgodności

Niniejszym oświadczamy, że nasze produkty są zgodne z obowiązującymi europejskimi dyrektywami, rozporządzeniami i wymaganiami, jak również ze wszystkimi wymaganiami zawartymi w normach, do których się odwołujemy.

ASKO

Inspired by Scandinavia

Instrukcję obsługi urządzenia można znaleźć również na naszych stronach internetowych: www.asko.com

