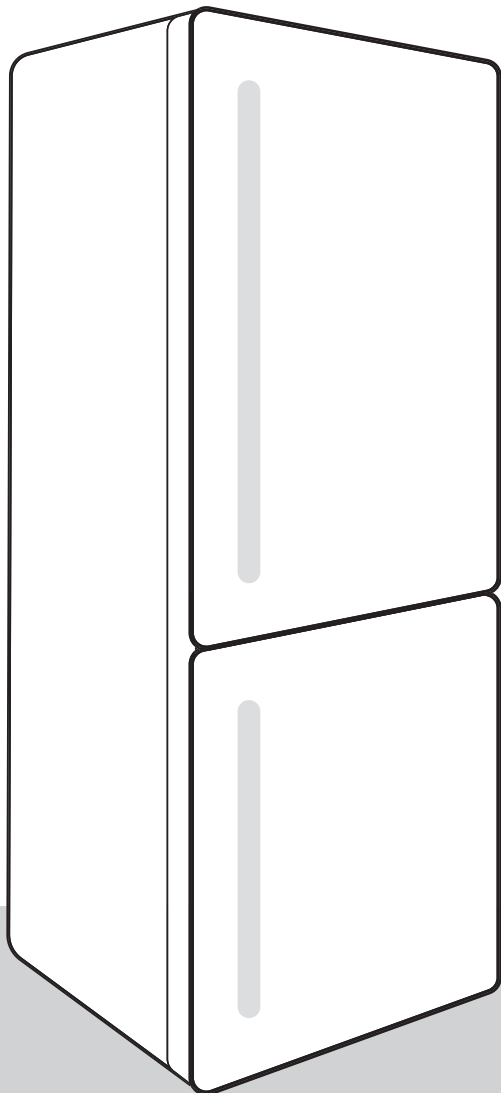


**YKSITYISKOHTAISET  
OHJEET PYSTYJÄÄKAAPIN  
JA KAAPPIPAKASTIMEN  
KÄYTTÄMISEKSI**



Kiitämme sinua osoittamastasi luottamuksesta ostaessasi laitteemme, joka on suunniteltu helpottamaan elämääsi. Helpottaaksemme laitteen käyttöä toimitamme laitteen mukana yksityiskohtaiset käyttöohjeet sekä erilliset asennusohjeet. Niiden tarkoitus on auttaa sinua tutustumaan uuteen laitteeseesi mahdollisimman nopeasti.

Toivomme sinun saavan paljon iloa laitteen käytöstä.

Vieraile verkkosivuillamme, missä voit syöttää vastaavaan kenttään laitteen arvokilpeen merkityn mallinumeron löytääksesi yksityiskohtaisen kuvauksen laitteestasi, käyttöön liittyviä vinkkejä, apua vianetsintään, huoltotietoja, käyttöohjeet jne.



<http://www.gorenje.com>

### **Linkki EU EPREL -tietokantaan**

Laitteen mukana toimitetun energiamerkin QR-koodi antaa verkkolinkin laitteen rekisteröimiseksi EU EPREL -tietokantaan. Säilytä energiamerkki viitteenä yhdessä käyttöohjeen ja kaikkien muiden laitteen mukana toimitettujen asiakirjojen kanssa. Tuotteen suorituskykyyn liittyviä tietoja on mahdollista löytää EU EPREL -tietokannasta linkistä <https://eprel.ec.europa.eu> sekä laitteen arvokilvessä ilmoitetun mallinimen ja tuotenumeron avulla. Tarkempia tietoja energiamerkinnästä on annettu osoitteessa [www.theenergylabel.eu](http://www.theenergylabel.eu).

### **Tämä tuote on tarkoitettu vain kotitalouskäyttöön.**

Jääkaappi on tarkoitettu tuoreiden ruokatarvikkeiden säilyttämiseen yli 0 °C:n lämpötilassa.

Pakastin on tarkoitettu tuoreiden ruokatarvikkeiden pakastamiseen ja pitkäaikaiseen säilyttämiseen (jopa yhden vuoden ajan elintarvikkeen tyypistä riippuen).

Käyttöoppaassa on käytetty seuraavia symboleita, ja niiden merkitykset ovat seuraavat:



#### **TIEDOTE!**

Tieto, neuvo, vinkki tai suositus



#### **VAROITUS!**

Varoitus – yleinen vaara



#### **SÄHKÖISKU!**

Varoitus – sähköiskun vaara



#### **PALOVAARA!**

Varoitus – tulipalon vaara

# Sisällys

<b>Tärkeitä huomautuksia ja varotoimenpiteitä .....</b>	<b>5</b>
Ennen laitteen ensimmäistä käyttöä .....	5
Tärkeitä turvaohjeita .....	5
Tärkeää tietoa laitteen käytöstä .....	8
Ympäristönsuojelu .....	10
<b>Vinkkejä sähkön säästämiseksi kylmälaitteiden käytössä .....</b>	<b>11</b>
<b>Asennus ja liitäntä .....</b>	<b>12</b>
Tilan valitseminen .....	12
Laitteen asentaminen .....	12
Laitteen kytkeminen .....	14
<b>Oven avautumissuunnan vaihtaminen .....</b>	<b>15</b>
<b>Laitteen kuvaus .....</b>	<b>19</b>
<b>Laitteen käyttö .....</b>	<b>20</b>
Laitteen kytkeminen päälle/pois päältä .....	21
Laitteen lämpötilan säätö .....	21
Ohjausyksikön/näytön valmiustila .....	22
Tehojäähdytys (jääkaappiosa) .....	22
Tehopakastus (pakastinosa) .....	23
Eco-toiminto .....	23
Convert toiminto .....	24
Lomatila (pitkäaikainen poissaolo) .....	24
Lapsilukko (Child lock) .....	25
Korkean lämpötilan hälytys .....	25
Avoimen oven hälytys .....	26
Sähkökatkoksen/virransyötön vian hälytys .....	26
<b>Laitteen sisäinen varustelu .....</b>	<b>27</b>
Hylly .....	27
Metallilankainen pulloteline * .....	27
Hedelmä- ja vihanneslokero kosteuden säädöllä (CrispZone) * .....	27
ZeroZone-laatikossa * .....	28
ZeroZone-laatikon muuttaminen hedelmä- ja vihanneslaatikoksi * .....	28
Oviyhyllyt .....	29
Ilmanjakojärjestelmä (MultiFlow) * .....	29
Ilmanjakelujärjestelmä ilman ionisoijan kanssa (MultiFlow/IonAir) * .....	30
AdaptTech .....	30
<b>Suositeltu elintarvikkeiden sijoittelu laitteessa .....</b>	<b>31</b>
<b>Ruoan säilytys jääkaapissa .....</b>	<b>32</b>
Tärkeitä ruoan säilytykseen liittyviä varoituksia .....	32
Elintarvikkeiden pilaantumisen välttäminen .....	32
Elintarvikkeiden säilytys .....	32
<b>Pakasteiden pakastaminen ja säilyttäminen .....</b>	<b>35</b>
Pakastaminen .....	35
Tärkeitä pakastamiseen liittyviä varoituksia .....	35
Teollisten pakasteiden säilytys .....	35

Pakastetun ruoan säilytysaika .....	36
Pakastetun ruoan sulattaminen .....	36
<b>Laitteen sulatus .....</b>	<b>37</b>
Jääkaapin automaattinen sulatus .....	37
NoFrost -pakastimen sulatus .....	37
NoFrost-pakastimen manuaalinen sulattaminen .....	37
<b>Laitteen puhdistaminen .....</b>	<b>38</b>
<b>Vianetsintä .....</b>	<b>39</b>
<b>Laitteen melutiedot .....</b>	<b>41</b>

# Tärkeitä huomautuksia ja varotoimenpiteitä

## Ennen laitteen ensimmäistä käyttöä

Ennen laitteen liittämistä sähköverkkoon lue huolellisesti laitetta kuvaavat ja sen asianmukaista sekä turvallista käyttöä koskevat käyttöohjeet. Ohjeet soveltuvat useille laitetyppeille/malleille; joten ohjeissa voidaan kuvata sellaisia asetuksia tai välineistöä, joita ei ole käytettävissä laitteessasi. Suosittelemme säilyttämään nämä ohjeet tulevaa tarvetta varten sekä luovuttamaan ne laitteen mukana, jos se myydään tulevaisuudessa.

Käyttöohje sisältää pakastimen No Frost -version/mallin, joka on varustettu tuulettimella, ja jossa sulatustapahtuma on automaattinen (vain joissakin malleissa).

Tarkasta laitteesi mahdollisten vaurioiden tai puutteiden varalta. Jos havaitset laitteessa vaurioita, ilmoita asiasta jälleenmyyjälle.

Ennen laitteen liittämistä sähköverkkoon anna laitteen olla pystysuorassa asennossa vähintään 2 tuntia. Tämä pienentää jäähdytysjärjestelmään kuljetuksen johdosta syntyneiden käyttövikojen mahdollisuutta.

## Tärkeitä turvaohjeita



### **PALOVAARA!**

**VAROITUS!** Tulipalon vaara / syttyviä materiaaleja.

Laite tulee kytkeä verkkovirtaan ja maadoittaa voimassa olevien standardien ja säädösten mukaisesti.

**VAROITUS!** Älä sijoita jatkojohtoja tai siirrettäviä virtalähteitä laitteen taakse.

Irrota laite sähköverkosta ennen se puhdistusta (irrota virtajohto pistorasiasta).



### **SÄHKÖISKU!**

Jos syöttöjohto on vaurioitunut, se on vaihdettava valmistajan, sen valtuuttaman huoltoyrityksen tai vastaavan pätevän henkilön toimesta vaarojen välttämiseksi.



### **SÄHKÖISKU!**

**VAROITUS!** Kun asetat laitteen paikalleen, varmista, ettei virtajohto jää sen alle tai vahingoitu.



### **SÄHKÖISKU!**

Jos LED-valo ei toimi, ota yhteyttä huoltoon. Älä yritä korjata LED-valoja itse. On olemassa vaara joutua kosketuksiin suurjännitteen kanssa!



### **VAROITUS!**

**VAROITUS!** Älä käytä laitteen sisällä mitään sähkölaitteita, elleivät ne ole kylmälaitteen valmistajan nimenomaisesti sallimia.



### **VAROITUS!**

**VAROITUS!** Älä käytä mekaanisia apuvälineitä tai muita kuin valmistajan suosittelemia tapoja sulatuksen nopeuttamiseksi.



### **VAROITUS!**

**VAROITUS!** Jotta vältettäisiin laitteen epävakaudesta aiheutuvilta vaaroilta, varmista että se asennetaan mukaisesti.

## **Kylmävaurion vaara**

Älä milloinkaan laita jäätynyttä ruokaa suuhusi ja vältä koskemasta pakasteita, koska seurauksena voi olla paleltumien syntyminen.

## **Lasten ja heikossa asemassa olevien henkilöiden turvallisuus**

Tätä laitetta ei ole tarkoitettu sellaisten henkilöiden (mukaan lukien lapset) käyttöön, joilla on fyysisiä, aistillisia tai henkisiä rajoitteita, tai puutteellinen kokemus tai tiedot, ellei heidän turvallisuudestaan vastuussa oleva henkilö valvo heitä tai ohjaa heitä laitteen käytössä.

Lapsia on valvottava ja varmistettava, etteivät he leiki laitteella.

Lapset eivät saa suorittaa puhdistukseen tai huoltoon liittyviä töitä ilman valvontaa.

Poista pakkausmateriaali, jonka tarkoitus on ollut suojata tuotetta tai sen osia kuljetuksen aikana, ja pidä se lasten ulottumattomissa. Pakkausmateriaalista voi aiheutua loukkaantumis- tai tukehtumisvaara.

Kun poistat laitteen käytöstä, irrota sen virtajohto, poista ovi ja jätä hyllyt laitteeseen. Tämä estää lapsia lukitsemasta itseään laitteeseen.

### **Koskee vain Euroopan markkinoita**

Yli 8-vuotiaat lapset ja henkilöt, joilla on fyysisiä, aistillisia tai henkisiä rajoitteita tai puutteellinen kokemus tai tiedot, saavat käyttää tätä laitetta ainoastaan valvotusti tai mikäli heille on annettu ohjeet laitteen turvallisesta käytöstä ja he ymmärtävät käyttöön liittyvät vaarat.

Lapset eivät saa leikkiä laitteella.

Lapset eivät saa suorittaa puhdistukseen tai huoltoon liittyviä töitä ilman valvontaa.

3–8-vuotiaat lapset voivat laittaa tavaroita kylmälaitteisiin ja poistaa tavaroita niistä.

### **Kylmäaineeseen liittyvä varoitus**

Laite sisältää pienen määrän ympäristöystävällistä, mutta syttyvää R600a-kaasua. Varmista, että mitkään jäähdytysjärjestelmän osat eivät ole vaurioituneet. Kaasuvuodosta ei ole haittaa ympäristölle, mutta se voi aiheuttaa silmien loukkaantumisen tai tulipalon.

Jos havaitse kaasuvuodon, irrota laite verkkovirrasta ja ota yhteyttä huoltopalveluun.

### **Tärkeää tietoa laitteen käytöstä**



**VAROITUS!** Laite on tarkoitettu kotitalouskäyttöön ja vastaaviin käyttötarkoituksiin, esimerkiksi seuraaviin:

- henkilökunnan keittiöissä kaupoissa, toimistoissa ja muissa työympäristöissä;
- käyttöön maataloilla sekä hotellien, motellien ja muiden majoituskohteiden asiakkaiden käyttöön;
- majatalotyyppeihin ympäristöihin;
- pitopalveluihin ja vastaaviin tarkoituksiin, joissa ei ole jälleenmyyntiä.



## **VAROITUS!**

**VAROITUS!** Pidä laitteen kotelossa tai sen sisärakenteissa olevat tuuletusaukot vapaina esteistä.

Laitetta ei saa käyttää ulkona eikä altistaa sateelle.

Älä säilytä tässä laitteessa räjähdysherkkiä aineita, kuten suihkepulloja, joissa on tulenarkaa ponnekaasua.

Jos laite on käyttämättömänä pidemmän aikaa, sammuta se vastaavasta painikkeesta ja irrota sähköverkosta. Tyhjennä laite, sulata ja puhdista se sekä jätä ovi raolleen.

Sähkökatkon sattuessa älä avaa pakastimen ovea, ellei pakastin ole ollut toimimatta yli 16 tunnin ajan. Tämän ajan kuluttua pakastettu ruoka on käytettävä tai sijoitettava muualle kylmään (esim. varalaite).

## **Laitteen tekniset tiedot**

Arvokilpi löytyy laitteen sisältä. Se sisältää tiedot jännitteestä, laitteen brutto- ja nettotilavuuden, kylmäaineen tyypin ja määrän sekä tietoja ilmastoluokista.

Jos arvokilvessä oleva kieli ei ole sinun valitsemasi kieli tai maasi kieli, vaihda se kyseessä olevaan.

## **VAROITUS!**

**VAROITUS!** Älä vaurioita kylmäaineen kiertoa. Tämä ehkäisee myös ympäristön saastumista.

# Ympäristönsuojelu

Pakkausmateriaali on valmistettu ympäristöystävällisistä materiaaleista, jotka voidaan kierrättää, heittää pois tai hävittää ilman ympäristöriskiä.

## Käytöstä poistettavan laitteen hävittäminen

Suojele ympäristöä ja hävitä laite sen käyttöänsä päätyttyä viemällä se valtuutettuun jätteidenkeräyspisteeseen.

Suorita ennen tätä seuraavat toimenpiteet:

- irrota laite verkkovirrasta
- älä anna lasten leikkiä laitteella.



■ Tuotteessa tai sen pakkauksessa oleva symboli ilmaisee, että tuotetta ei saa käsitellä tavallisena kotitalousjätteenä. Tuote on toimitettava valtuutettuun sähkö- ja elektroniikkalaitteiden keräyskeskukseen. Tuotteen oikea hävittäminen auttaa ehkäisemään haitallisia vaikutuksia ympäristöön ja ihmisten terveyteen, mitä voisi tapahtua tuotteen virheellisen hävittämisen seurauksena. Saadaksesi yksityiskohtaista tietoa tuotteen hävittämisestä ja käsittelystä ota yhteyttä jätehuollosta vastaaviin kunnallisiin viranomaisiin, jätehuoltopalveluun tai liikkeeseen, josta ostit tuotteen.

# Vinkkejä sähkön säästämiseksi kylmälaitteiden käytössä

- Asenna laite, kuten käyttöohjeessa on määritelty.
- Älä avaa laitteen ovea useammin kuin tarpeen.
- Varmista aika ajoin, että ilmankierto laitteen alla ei esty.
- Jos tiiviste on vahingoittunut tai ei muista syistä takaa täydellistä tiiviyttä, vaihdata se mahdollisimman pian.
- Säilytä ruokaa tiiviisti suljetuissa koteloissa tai sopivassa pakkauksessa.
- Anna ruoan jäähtyä huoneen lämpötilaan ennen sen laittamista jääkaappiin.
- Sulata jäädytetty ruoka-aine jääkaappiosastossa.
- Jos haluat hyödyntää koko pakastinosan tarjoamaa tilaa, poista joitakin laatikoita käyttöohjeessa kuvatulla tavalla.
- Varmista, että hyllyjen asetus osastoon on yhtenäinen ja että ruoka on laitettu siten, että ilma voi kiertää vapaasti laitteen sisäpuolella (huomioi suositeltava ruoka-aineksen sijoittaminen ohjeissa kuvatulla tavalla).

# Asennus ja liitäntä

## Tilan valitseminen

- Asenna laite kuivaan ja hyvin tuuletettuun tilaan. Laite toimii oikein, kun ympäristönlämpötila on taulukossa ilmoitettujen rajojen sisäpuolella. Laiteluokka on ilmoitettu arvokilvessä / tarrassa, jossa on laitteen rustiedot.

Kuvaus	Ilmastoluokka	Ympäristön lämpötila-alue °C	Suhteellinen kosteus
Laajennettu lauhkea	SN	+10 – +32	≤75%
Lauhkea	N	+16 – +32	
Subtrooppinen	ST	+16 – +38	
Trooppinen	T	+16 – +43	



### TIEDOTE!

Tätä laitetta ei ole tarkoitettu kalusteisiin upotettavaksi.



### TIEDOTE!

Älä sijoita laitetta huoneeseen, jossa lämpötila voi laskea alle 5 °C:n, koska seurauksena voi olla laitteen toiminnan häiriintyminen tai vikaantuminen!

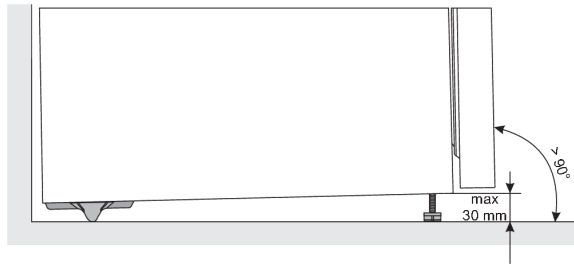
- Huolehdi siitä, että laitteen virtapistokkeeseen pääsee käsiksi asennuksen jälkeen!
- Älä sijoita laitetta lähelle lämpöä säteileviä laitteita, kuten liedet, uunit, lämpöpatterit, kuumavesivaraaja tms. äläkä altista sitä suoralle auringonvalolle. Laitteen on oltava vähintään 3 cm päässä sähkö- tai kaasuliedestä tai vähintään 30 cm päässä öljyllä tai kiinteällä polttoaineella toimivista uuneista. Jos tällaisen lämpölähteen ja laitteen välinen etäisyys on lyhyempi, käytä eristyspaneelia.

**Huomaa:** Sijoita laite riittävän suureen huoneeseen. Tilaa on oltava vähintään 1 m<sup>3</sup> kahdeksaa grammaa kylmäainetta kohden. Jäähdytysainemäärä on ilmoitettu laitteen sisällä olevassa arvokilvessä.

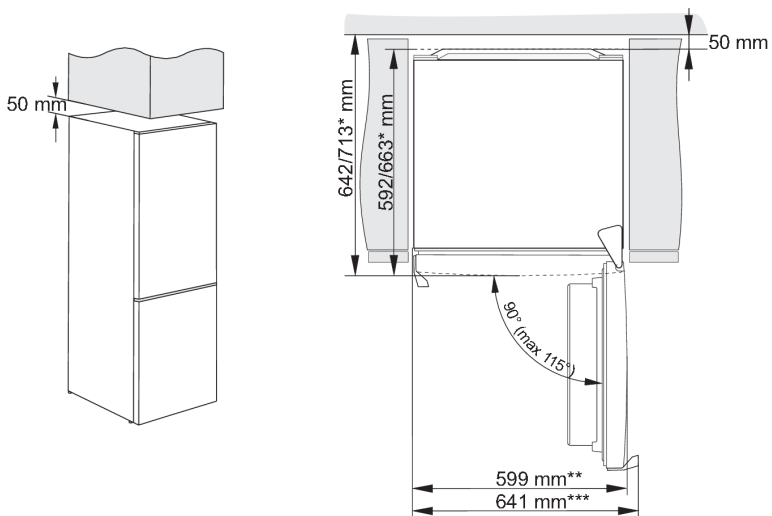
## Laitteen asentaminen

Laitteenasennus tulee tehdä vähintään kahden henkilön toimesta henkilövamman tai laiteaurion välttämiseksi.

- Laitteen on seistävä suorassa tai hieman taaksepäin kallistettuna. Laitteen tulee olla vakaasti tukevalla alustalla. Laitteen etuosaan on asennettu kaksi säädettävää jalkaa, joita voidaan käyttää laitteen suoristamiseen. Takasivun pyörät mahdollistavat laitteen helpomman asennuksen (vain joissakin alleissa).



- Kun olet vaaittanut laitteen säätöjalkojen avulla, paranna laitteen vakautta säätämällä lisäjalkaa.
- Älä altista laitetta suoralle auringonvalolle äläkä sijoita sitä lämpölähteiden lähelle. Jos tätä ei voida välttää, asenna eristyspaneeli.
- Laite on tarkoitettu vapaasti seisovaan asennukseen. Nimellis-/minimivirrankulutuksen saavuttamiseksi jätä aina 50 mm vapaata tilaa seinän ja laitteen takaosan väliin sekä laitteen yläpuolelle. Varmista myös riittävä ilmankierto laitteen kummallakin sivulla ja yläpuolella.
- Laite voidaan sijoittaa myös keittiökaappien tai kaappien väliin tai seinän viereen. Näin sijoitettuna laite toimii moitteettomasti; virrankulutus saattaa kuitenkin kasvaa. Noudata kuvan mukaisia minimietäisyyksiä laitteen yläpuolella ja takana.
- Ota huomioon laitteen oven avaamiseen tarvittava tila, jotta vetolaatikot ja hyllyt voidaan vetää ulos ja poistaa (katso asennuskaavio).



\* mallista riippuen

\*\* Upotetulla kahvalla varustettu malli.

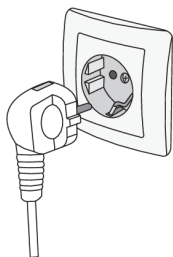
\*\*\* Ulkonevalla ulkokahvalla varustettu malli.

**Huomaa:** Jos laitteet sijoitetaan vierekkäin, kasteenestosarja (kondensoitumisen esto) on ostettava ja asennettava.

Sarjan tilaamiseksi vaadittava koodi:

<b>Kuiva tila (suhteellinen ilmankosteus alle 60 %)</b>	<b>Laitteet, joiden korkeus on 1 850 mm</b>
<b>muovilevy</b>	
<b>HARMAA</b>	<b>850659</b>

## Laitteen kytkeminen







- Liitä laite virtajohdolla sähköverkkoon. Seinärasian tulee olla maadoitettu (turvapistorasias). Nimellisjännite ja taajuus on ilmoitettu arvokilvessä/tarrassa, jossa ovat laitteen perustiedot.
- Laite tulee kytkeä verkkovirtaan ja maadoittaa voimassa olevien standardien ja määräysten mukaisesti. Laite kestää lyhytaikaisia nimellisjännitteen poikkeamia, mutta ei suurempia kuin +/- 6%.

# Oven avautumissuunnan vaihtaminen

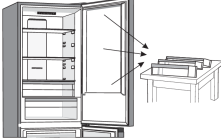
Laitteen oven avautumissuunta voidaan vaihtaa.

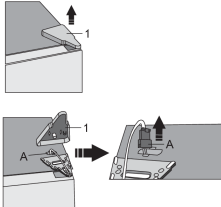
Huomaa: Irrota laite sähköverkosta ennen oven avautumissuunnan vaihtamista.

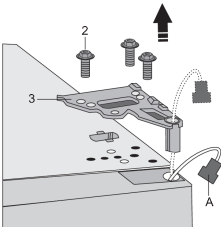
Tarvittavat työkalut:	
	Hylsyavain nro 8
	Ristikantaruuvimeisseli
	Litettä ruuvimeisseli
	Lenkkiavain nro 8

Huomaa:

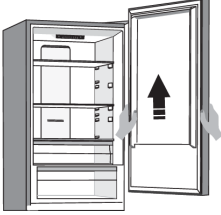
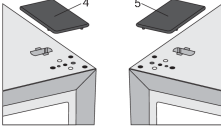
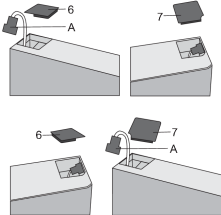
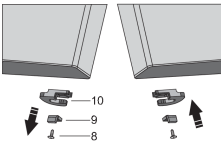
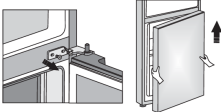
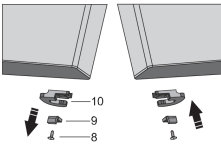
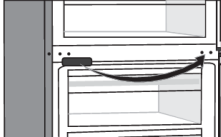
- Jos laitetta on kallistettava pohjassa oleviin osiin käsiksi pääsemiseksi, pyydä toista henkilöä avuksi tai aseta laite varovasti pehmeää pehmustetta vasten, jottei se vahingoitu. Vaihda avautumissuunta seuraavalla tavalla.

- 

Aseta laite pystyasentoon. Avaa yläovi ja ota pois kaikki oven telineet (jotteivät ne vahingoitu toimenpiteen aikana). Sulje ovi.
- 

Poista yläsaranan tulppa (1). Varo erityisesti, ettet vahingoita liitintä (A). Irrota liitin (A).
- 

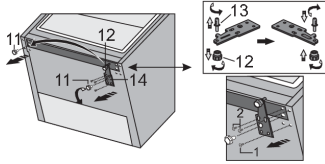
Poista ruuvit (2) ja irrotasaranana (3). Vie liitin (A) saranassa olevan reiän kautta. Pidä ovesta kiinni, jottei se putoa.

4.  Irrota yläovi keskimmäiseltä saranalta nostamalla ovea varovasti suoraan ylös. Aseta ovi tasaiselle alustalle.
5.  Ota (oikeanpuoleinen) tulppa/suojus (4) pussista ja aseta se kohtaan, josta yläsarana on irrotettu. Irrota tulppa/suojus (5) toiselta puolelta, jolle sarana asennetaan, ja laita se talteen.
6.  Poista tulppa (6) yläoven vasemmalta puolelta ja vedä liitin (A) ulos. Poistasen jälkeen yläoven vastakkaisella puolella oleva tulppa. Aseta tulppa (7) yläoven vasemmalle puolelle ja aseta tulppa (6) yläoven oikeallepuolelle.
7.  Poista ruuvi (8) ja irrota oven pidike (10) ja avauskulma (9). Asenna sen jälkeen ruuvien (8) avulla pussissa toimitettu oven pidike ja avauskulma (9). Säilytä oven pidike (10) siltä varalta, että tarvitset sitä myöhemmin.
8.  Irrota ruuvit keskisaranasta ja irrota se. Irrota sen jälkeen alaovi alasaranalta.
9.  Aseta alaovi tasaiselle alustalle. Poista ruuvi (8) ja irrota oven pidike (10) ja avauskulma (9). Kiinnitä sen jälkeen ruuvien (8) avulla pussissa toimitettu oven pidike ja avauskulma (9). Säilytä oven pidike (10) siltä varalta, että tarvitset sitä myöhemmin.
10.  Irrota keskisaranan tulppa ja vaihda se vastakkaiselle puolelle.



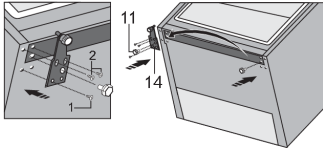
11. Kallista laitetta taaksepäin ja irrota säädettävä jalka (11).

12.



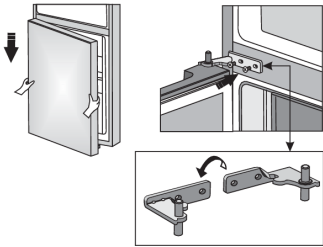
Irrota alasaranan (14) kolme ruuvia ja poista sarana. Irrota lisäjalka (12) alasaranan tapista (13). Ruuvaa tappi (13) irti alasaranasta ja ruuvaa se saranan vastakkaiselle puolelle lisäjalan (12) kanssa.

13.



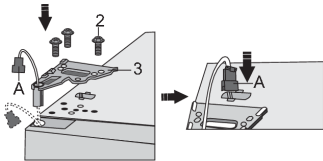
Kiinnitä sarana (14) vastakkaiselle puolelle ruuveilla. Ruuvit tulee kiinnittää alla olevan kuvan mukaisessa järjestyksessä. Kiristä ensin ruuvi 1 ja sen jälkeen ruuvit 2. Ruuvaa sitten säädettävät jalat (11).

14.



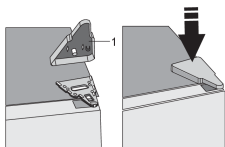
Aseta alaovi alasaranalle ja pidä niitä paikoillaan. Käännä keskisaranaa 180°. Aseta aluslevy oikeaan asentoon ja säädä keskisaranan asentoa niin, että voit asentaa ja kiinnittää alaoven.

15.



Aseta yläovi oikein, vie liitin (A) yläsaranan reiänkautta (3) ja kiinnitä se ruuveilla (2). Pidä yläovea paikallaan sijoittaessasi niitä. Kytke liitin (A) takaisin.

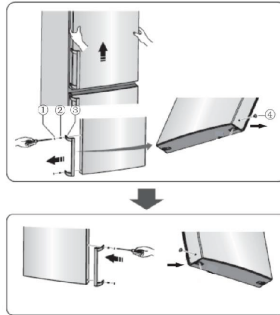
16.



Aseta yläsaranan tulppa (1) takaisin paikalleen.

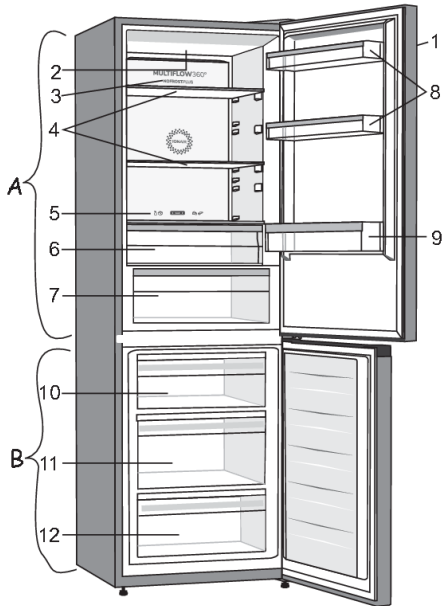
17. Avaa yläovi ja aseta ovihyllyt paikoilleen, sulje ovi sen jälkeen.

Huomaa: Jos mallissasi on kädensija, siirrä se vastakkaiselle puolelle seuraavien ohjeiden mukaan. Irrota yläovi ja aseta se tasaiselle alustalle. Irrota tulpat (1) ja (4) ja irrota ruuvit (2) kuten kuvassa. Aseta kädensija (3) vastakkaiselle puolelle, kiristä ruuvit (2) ja aseta tulpat (1) ja (4) takaisin paikoilleen.



# Laitteen kuvaus

Tämä tuote sisältää valonlähteen, jonka energiatehokkuusluokka on G.



## A Jääkaappi

1. Ohjausyksikkö
2. LED-valo
3. MultiFlow-torni
4. Lasihyllyt
5. Liukusäädin ZeroZone-laatikon muuttamiseksi hedelmä- ja vihanneslaatikoksi
6. ZeroZone-laatikko
7. CrispZone -hedelmä- ja vihanneslaatikko kosteuden säädöllä \*
8. Matalat ovihyllyt
9. Pullohylly

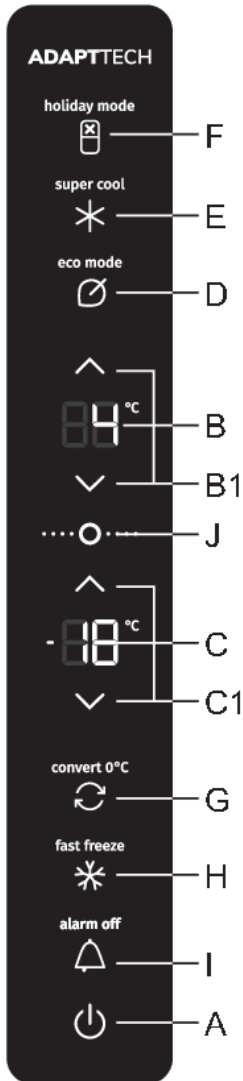
## B Pakastin

10. Ylempi pakastus- ja säilytyslokero
11. Deep SpaceBox -pakastus- ja säilytyslokero
12. Alempi säilytyslokero

- Laatikot on varustettu järjestelmällä, joka estää niiden tahattoman ulosvetämisen. Poistaaksesi laatikon laitteesta vedä sitä ulos niin pitkälle kuin mahdollista, nostatämän jälkeen laatikonetuosaa ja vedä se kokonaan ulos.

\* Vain joissakin malleissa

# Laitteen käyttö



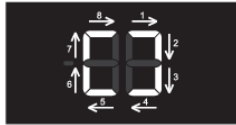
- A** Laitteen virtapainike
- B** Jääkaappiosaston lämpötilan näyttö
- B1** Jääkaappiosaston lämpötilan asetuspainikkeet
- C** Pakastinosan lämpötilan näyttö
- C1** Pakastinosan lämpötilan asetuspainikkeet
- D** Eco-toiminnon virtapainike
- E** Tehojäähdetyksen (superjäähditys) virtanäppäin
- F** Lomatila (pitkäaikainen poissaolo)
- G** Pakastin/ZeroZone-muutonäppäin
- H** Tehopakastuksen (pikapakastus) virtanäppäin
- I** Äänihälytyksen sammutusnäppäin
- J** Valmiustilan herätysnäppäin

# Laitteen kytkeminen päälle/pois päältä

Kun laite liitetään ensimmäistä kertaa verkkovirtaan, se on valmiustilassa (sammutettu, mutta virta päällä).



**Laitteen käynnistäminen:** käynnistä laite painamalla **A**-näppäintä. Äänimerkki kuuluu ja lämpötila näytetään näyttöyksiköissä **B** ja **C**.

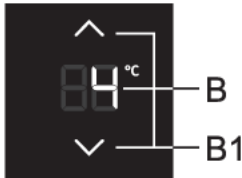


**Laitteen sammuttaminen:** Sammuta laite painamalla **A**-näppäintä jonkin aikaa (2 sekuntia). Äänimerkki kuuluu uudelleen ja näyttönumeroiden **B** ulommat segmentit syttyvät myötäpäivään peräkkäin. Laite on valmiustilassa (virta on edelleen kytkettyinä).

# Laitteen lämpötilan säätö

## ☀️ TIEDOTE!

- Laitteen lämpötila on asetettu tehtaalla suositeltuun 4 °C lämpötilaan jääkaappiosassa ja -18 °C lämpötilaan pakastinosassa.
- Kun laite on kytketty päälle, voi kestää useamman tunnin ennen kuin se on saavuttanut asetetun lämpötilan. Älä laita laitteeseen ruokaa, ennen kuin lämpötila on laskenut valittuun asetukseen.



Aseta **jääkaappiosan** lämpötila **B1**-näppäimillä.

^ Nosta lämpötilaa

v Laske lämpötilaa

- Jääkaappiosan lämpötila voidaan asettaa välillä +1 °C – 9 °C.
- Aina jotakin **B1**-näppäimistä painettaessa lämpötila nousee tai laskee 1°C. Kolmen sekunnin kuluttua näppäimen viimeisestä painamisesta nykyinen asetus tallennetaan automaattisesti laitteen jääkaappiosan uutena lämpötila-asetuksena.
- Suositeltu lämpötila-asetus on 4 °C.



Aseta **pakastinosan** lämpötila **C1**-näppäimillä .

^ Nosta lämpötilaa

v Laske lämpötilaa

- Pakastinosan lämpötila voidaan asettaa välillä -16 °C – -24 °C.
- Aina jotakin **C1**-näppäimistä painettaessa lämpötila nousee tai laskee 1°C. Kolmen sekunnin kuluttua näppäimen viimeisestä painamisesta nykyinen asetus tallennetaan automaattisesti laitteen pakastinlokeroon uutena lämpötila-asetuksena.
- Suositeltava lämpötila-asetus on -18 °C.

## Ohjausyksikön/näytön valmiustila



### TIEDOTE!

30 sekunnin kuluttua näppäimen viimeisestä painamisesta ohjausyksikkö/näyttö siirtyy valmiustilaan. Kaikki ohjausyksikön ilmaisimet ja näytöt sammutetaan. Jos jokin lisätoiminnoista on käytössä, sen ilmaisin jää palamaan myös laitteen ollessa valmiustilassa.

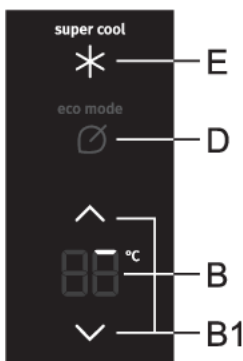
**Siirtyminen takaisin valmiustilasta:** paina lyhyesti **A**- tai **J**-näppäintä tai avaa jääkaappiosan ovi. Jos jokin lisätoiminnoista on aktivoitu, voit myös painaa kyseisen lisätoiminnon käynnistys- tai sammutuspainiketta laitteen herättämiseksi valmiustilasta.

## Tehojäähdytys (jääkaappiosa)



### TIEDOTE!

Käytä tätä asetusta sen jälkeen, kun olet kytkenyt laitteen päälle ensimmäistä kertaa, ennen puhdistusta tai ennen suuren elintarvikemäärän asettamista pakastimeen.



**Aktivointi:** aktivoi tehojäähdytys (superjäähdytys) painamalla **E**-näppäintä. Äänimerkki kuuluu ja merkkivalo **super cool** syttyy.

**B**-näyttöyksikön numeron ulommat segmentit syttyvät peräkkäin. Ensimmäinen segmentti syttyy vain ensimmäinen segmentti (ks. yllä oleva kuva); sen jälkeen peräkkäiset segmentit syttyvät myötäpäivään.



Tämän toiminnon loppua kohti kaikki **B**-näyttöyksikön ulommat segmentit syttyvät.

- Kun tehojäähdytys (superjäähdytys) aktivoidaan, pakastinosan lämpötila voidaan asettaa tai säätää tavalliseen tapaan.
- Jääkaappiosan lämpötilaa muutettaessa tehojäähdytystoiminnon (superjäähdytys) ollessa aktivoituna, tehojäähdytystoiminto on kuitenkin ensin kytkettävä pois päältä painamalla **E**-näppäintä.

**Deaktivointi:** kytke tehojäähdytystoiminto (superjäähdytys) pois päältä painamalla **E**-näppäintä. Kuulet äänimerkin, eikä **super cool**-merkkivalo enää syty. Jos toimintoa sammuteta manuaalisesti, se kytkeytyy automaattisesti pois päältä noin 12 tunnin kuluttua.



### TIEDOTE!

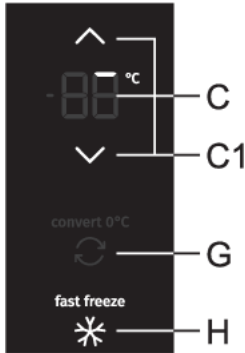
Kun tehojäähdytys (superjäähdytys) on aktivoituna, laite toimii maksimiteholla. Tänä aikana sen tuottama ääni saattaa olla hieman voimakkaampi.

## Tehopakastus (pakastinosa)



### TIEDOTE!

Käytä tätä asetusta sen jälkeen, kun olet kytkenyt laitteen päälle ensimmäistä kertaa, ennen puhdistusta tai ennen suuren elintarvikemäärän asettamista pakastimeen.



**Aktivointi:** aktivoi tehopakastus (pikapakastus) painamalla **H**-näppäintä. Äänimerkki kuuluu ja merkkivalo **fast freeze** syttyy.

**Superpakastus (pakastinosan ylälaatikko):** Tämä ominaisuus toimii vain pakastinosan ylälaatikossa. Se perustuu viileän ilman intensiiviseen syöttöön/puhallukseen. Nopeampi pakastus säilyttää enemmän elintarvikkeiden vitamiineja, kivennäisaineita ja ravintoaineita pidemmän aikaa.

**C**-näyttöyksikön numeron ulommat segmentit syttyvät peräkkäin. Ensimmäinen segmentti syttyy vain ensimmäinen segmentti (ks. yllä oleva kuva); sen jälkeen peräkkäiset segmentit syttyvät myötäpäivään.



Tämän toiminnon loppua kohti kaikki **C**-näyttöyksikön ulommat segmentit syttyvät.

- Kun tehopakastustoiminto (pikapakastus) aktivoidaan, pakastinosan lämpötila voidaan asettaa tai säätää tavalliseen tapaan.
- Pakastinosan lämpötilan muuttamiseksi tehopakastustoiminnon (pikapakastus) ollessa aktivoituna, tehopakastustoiminto (pikapakastus) on kuitenkin ensin kytkettävä pois päältä painamalla **H**-näppäintä.

**Deaktivointi:** kytke tehopakastustoiminto (pikapakastus) pois päältä painamalla **H**-näppäintä. Kuulet äänimerkin, eikä **fast freeze**-merkkivalo enää syty. Jos toimintoa sammutetaan manuaalisesti, se kytkeytyy automaattisesti pois päältä noin kahden päivän kuluessa.



### TIEDOTE!

Kun tehopakastus (pikapakastus) on aktivoituna, laite toimii maksimiteholla. Tänä aikana sen tuottama ääni saattaa olla hieman voimakkaampi.

## Eco-toiminto



**Aktivointi:** aktivoi **eco**-toiminto painamalla lyhyesti **D**-näppäintä.

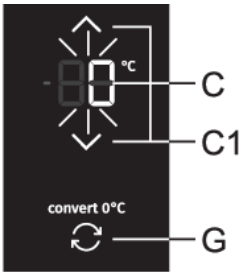
Merkkivalo **eco mode** syttyy. Kun tämä toiminto on aktivoitu, laite toimii optimaalisilla asetuksilla.

**Deaktivointi:** poista **eco**-toiminto käytöstä painamalla **D**-näppäintä uudelleen lyhyesti. Lämpötila palautuu viimeisimpään asetukseen.

**eco**-toiminto poistetaan käytöstä myös, kun muutat jääkaappiosan lämpötila-asetusta **B1**-näppäimellä tai kun aktivoit muita lisätoimintoja.

## Convert toiminto

Koko pakastinosa voidaan muuttaa **ZeroZone**-lokeroksi. Tämän lokeron lämpötila on 0 °C tai hieman alle. Älä siis säilytä alhaiselle lämpötilalle herkkiä elintarvikkeita tässä lokerossa, sillä ruoat voivat jäätyä. Tyhjennä pakastinosa ennen **ZeroZone**-toiminnon kytkemistä päälle estääksesi pakasteiden sulamisen ja pilaantumisen.



- **Toiminnon Convert aktivointi:** paina **G**-näppäintä. Äänimerkki kuuluu ja **convert 0°C**-merkkivalo syttyy.
- Kun tämä toiminto on aktivoitu, pakastinosan lämpötilaksi asetetaan 0 °C ja jääkaapin lämpötilaksi 4 °C. "0°C" vilkkuu **C** -näytössä, kunnes pakastinosan lämpötila saavuttaa sopivan lämpötilan. Kun tämä lämpötila on saavutettu, "0°C" -ilmaisimien palaa jatkuvasti.

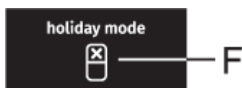
- **Lämpötilan asettaminen ZeroZone-lokeroon:** aseta lämpötila **C1**-näppäimillä välille -2 °C – +3 °C.
- Lämpötilat ovat likimääräisiä ja riippuvat jääkaappiosan lämpötila-asetuksista, ympäristön lämpötilasta, oven aukaisuviiveistä ja osastoon asetetun ruoan määrästä. Korkeamman lämpötilan asettaminen **ZeroZone**-lokeroon nostaa myös jääkaappiosan lämpötilaa, ja päinvastoin. Säädä asetusta käyttöolosuhteiden mukaan.
- Jos alalokeron toimintona on **ZeroZone**, jääkaappiosan lämpötilat voidaan asettaa vain välille 4 °C – +8 °C. Suosittelemme tällaista käyttöä vain, kun ympäristön lämpötila on +16 °C – +32 °C. Korkeissa lämpötiloissa ei voida taata laitteen riittävän alhaisia lämpötiloja.
- Kun **Convert**-toiminto aktivoidaan, kaikki lisätoiminnot poistetaan käytöstä.
- **Toiminnon Convert deaktivointi:** paina **G**-näppäintä uudelleen. Äänimerkki kuuluu, eikä **convert 0°C**-merkkivalo enää syty.

### **TIEDOTE!**

**Convert**-toiminto vaikuttaa myös **ZeroZone**-laatikon lämpötiloihin. Kun tämä toiminto on aktivoitu, laatikon lämpötila ei ole lähellä 0 C. Sen sijaan laatikko toimii **hedelmä- ja vihanneslaatikkona** liukusäätimen asetuksista tai asennosta riippumatta, mikä saattaa aiheuttaa ruoan pilaantumisen. Siksi suosittelemme siirtämään korkeammille lämpötiloille herkät ruoat sopivampaan paikkaan.

## Lomatila (pitkäaikainen poissaolo)

Käytä tätä toimintoa, kun olet pitkään poissa kotoa, esimerkiksi lomalle tai pitkälle työmatkalle lähtiessäsi.



**Aktivointi:** aktivoi tämä toiminto painamalla **F**-näppäintä. Äänimerkki kuuluu ja **holiday mode**-merkkivalo syttyy.



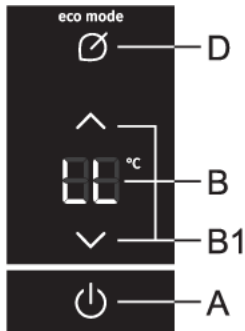
- Kun tämä toiminto aktivoidaan, jääkaappiosan lämpötilaksi asetetaan 15 °C ja pakastinosan lämpötilaksi -18 °C.

### VAROITUS!

Tyhjennä jääkaappiosa ennen tämän toiminnon aktivointia, sillä tähän osaan jääneet tuotteet voivat pilaantua.

**Deaktivointi:** poista toiminto käytöstä painamalla **F**-näppäintä uudelleen.

## Lapsilukko (Child lock)



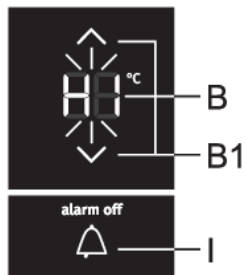
**Aktivointi:** aktivoi lapsilukko painamalla samanaikaisesti **A**-ja **D**-näppäimiä 2 sekunnin ajan. Äänimerkki kuuluu, ja **LL** näytetään hetken aikaa **B**-näytöllä.

Toiminto lukitsee kaikki näppäimet paitsi **A**-, **D**-, **I**- ja **J**-näppäimet.

**Deaktivointi:** poista toiminto käytöstä painamalla samanaikaisesti **A**- ja **D**-näppäimiä uudelleen.

Virransyötön vian tai sähkökatkoksen yhteydessä toiminto aktivoidaan uudelleen.

## Korkean lämpötilan hälytys



Jos laitteen sisälämpötila on liian korkea, äänihälytys aktivoituu (ajoittainen ääni) ja **HI** vilkkuu **B**- tai **C**-näyttöyksikössä riippuen laiteen osasta, jossa lämpötila on liian korkea.

- Joka kerta, kun laite kytketään päälle **A**-painikkeella, korkean lämpötilan hälytyksessä on 24 tunnin viive. Jos laite ei saavuta riittävän alhaista lämpötilaa tämän ajan kuluessa, hälytys aktivoituu.

### Hälytyksen kytkeminen pois päältä:

- Kuittaa ja sammuta äänihälytys painamalla **I**-näppäintä. Kun **I**-näppäintä painetaan ensimmäisen kerran, hälytys sammutetaan ja kyseisessä osassa rekisteröity korkein lämpötila näytetään **B**- tai **C**-näyttöyksikössä. Kun **I**-näppäintä painetaan uudelleen, asetettu lämpötila vilkkuu näyttöyksikössä **B** tai **C**. Lämpötilan ilmaisin vilkkuu, kunnes laitteen todellinen lämpötila laskee hälytystason alapuolelle.
- Kun laite saavuttaa riittävän lämpötilan, lämpötilanäyttö lakkaa vilkkumasta ja se palaa jatkuvasti.
- Jos et huomaa ja sammuta äänihälytystä, se aktivoituu tunnin välein noin 15 minuutin ajaksi.

## Avoimen oven hälytys

Jos jääkaapin tai pakastimen ovi on auki liian kauan, äänimerkki (toistuva äänimerkki) aktivoituu. Jos hälytystä ei sammuteta manuaalisesti, se soi 10 minuutin ajan. Laite jatkaa toimintaa kuin ovi olisi suljettu.

**Hälytyksen kytkeminen pois päältä:** sulje ovi kytkeäksesi hälytyksen pois päältä.



### TIEDOTE!

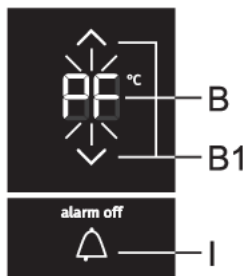
Jos sammutat hälytyksen painamalla **I**-painiketta, hälytys aktivoituu uudelleen 4 minuutin kuluttua, jos ovi on edelleen auki.



### TIEDOTE!

Jos jätät oven auki yli 10 minuutiksi, hälytystä ei enää kuulu. Laite siirtyy turvatilaan riittävän jäähdytyksen varmistamiseksi ja ruoan pilaantumisen estämiseksi avoimesta ovesta huolimatta.

## Sähkökatkoksen/virransyötön vian hälytys



Jos laitteen lämpötila nousi hälytystasolle sähkökatkon aikana (virransyötön vika), korkean lämpötilan hälytys aktivoituu, kun virransyöttö palautuu. Äänihälytys aktivoituu ja **PF** vilkkuu **B**- tai **C**-näyttöyksikössä sen mukaan, missä laitteen osassa lämpötila on liian korkea.

Voit kuitata ja sammuttaa hälytyksen painamalla **I**-näppäintä. Korkein rekisteröity lämpötila näytetään **B**- tai **C**-näyttöyksikössä.

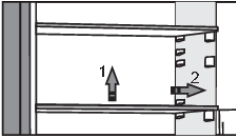
Kun painat **I**-näppäintä uudelleen, sähkökatkoksen hälytys (virransyötön vika) sammuu lopullisesti ja asetettu lämpötila näkyy **B**- tai **C**-näyttöyksikössä.

Jos korkean lämpötilan hälytys aktivoituu samanaikaisesti, se toimii luvussa Korkean lämpötilan hälytys kuvatulla tavalla, kun olet sammuttanut virransyötön vian hälytyksen.

# Laitteen sisäinen varustelu

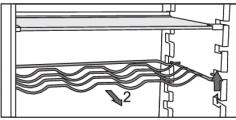
( \* Varustelu riippuu mallista)

## Hylly



Voit asettaa tyhjät hyllyt haluamallasi tavalla jääkaapin sisällä olevia kiskoja käyttäen tarvitsematta poistaa niitä jääkaapista. Voit siirtää hyllyä tai ottaa sen ulos jääkaapista nostamalla sitä hieman takaa, vetämällä sitä itseäsi kohti ja sen jälkeen joko siirtämällä sitä tai ottamalla sen ulos laitteesta. Säilytystä herkästi pilaantuvia elintarvikkeita hyllyn takaosassa, missä lämpötila on alhaisin.

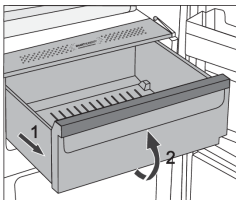
## Metallilankainen pulloteline \*



- Joissakin malleissa on myös metallilankainen pulloteline. Siinä on mekanismi, joka estää sen vetämisen vahingossa ulos. Se voidaan vetää ulos vain, kun se on tyhjä. Vedä teline pois nostamalla hieman sen etuosaa ja vetämällä sen itseäsi kohti. Laita pulloteline paikalleen siten, ettei pullojen pituus estä oven asianmukaista sulkemista. Telineen maksimikuormitus on 9 kpl 0,75 litran pulloa tai 13 kilogramman kokonaispaino – katso laitteen sisällä, oikealla puolella oleva tarra.
- Tölkkejä voidaan myös laittaa pullotelineeseen (pituussuuntaan tai poikittain).

## Hedelmä- ja vihanneslokero kosteuden säädöllä (CrispZone) \*

- Jääkaapin alaosassa oleva lokero on tarkoitettu hedelmien ja vihannesten säilyttämiseen. Se tarjoaa kosteutta ja estää ruoan kuivumisen.
- Lokeron kosteutta säädellään automaattisesti, siellä olevan ruoan tyyppistä ja määrästä riippuen.



- Lokeron vetäminen ulos:
  - Vedä lokeroa ulos niin pitkälle kuin se tulee. Nosta sitten etuosaa, ja vedä se kokonaan ulos.

## ZeroZone-laatikossa \*

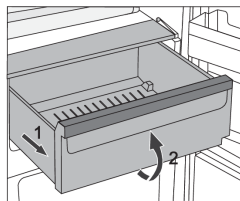
(Vain joissakin malleissa.)

**ZeroZone**-lokerossa voidaan säilyttää lukuisia erilaisia tuoreita elintarvikkeita jopa kolme kertaa pidempään kuin perinteisessä jääkaapissa. Elintarvikkeet säilyvät kauemmin tuoreina, säilyttäen makunsa ja ravintoaineensa. Lokeron lämpötila riippuu jääkaappiosaston lämpötilasta, ympäristön lämpötilasta, siitä, kuinka usein jääkaapin ovea avataan sekä jääkaapissa olevan ruoan määrästä.

Jos **ZeroZone**-laatikon lämpötilaksi halutaan noin 0 °C, suosittelemme asettamaan jääkaappiosan lämpötilaksi 4 °C tai sen alle. **ZeroZone**-laatikon lämpötila saattaa laskea alle 0 °C. Siirrä tästä syystä herkästi jäätyvät elintarvikkeet jääkaapin yläosaan.

Laatikko on pidettävä täysin suljettuna parhaan tehon takaamiseksi.

- Varmista elintarvikkeita ostaessasi, että ne ovat tuoreita, sillä tämä määrää elintarvikkeiden laadun ja sen, kuinka kauan ne säilyvät jääkaapissa.
- Säilytä elintarvikkeet suljetuissa astioissa tai sopivissa pakkauksissa, jotta niistä ei vapaudu tai niihin ei tartu hajuja.
- Ota elintarvikkeet laatikosta 30–60 minuuttia ennen käyttöä mahdollistaaksesi aromin ja maun kehittymisen huoneenlämmössä.
- Alhaisille lämpötiloille herkkiä elintarvikkeita ei voi säilyttää **ZeroZone**-laatikossa. Tällaisia ovat muun muassa ananas, avokado, banaani, oliivit, perunat, munakoiso, kurkku, pavut, paprikat, melonit, vesimelonit, kurpitsa, kesäkurpitsa jne.



- Laatikon poistaminen:
  - Vedä laatikkoa, kunnes se ei tule enää ulospäin.
  - Nosta sitä etuosasta ja vedä se kokonaan ulos.

## ZeroZone-laatikon muuttaminen hedelmä- ja vihanneslaatikoksi \*

- Jos tarvitset lisätilaa hedelmille ja vihannoille, voit muuttaa ZeroZone-laatikon hedelmä- ja vihanneslaatikoksi.



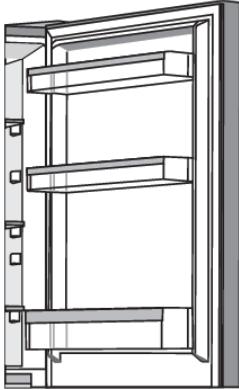
- Tätä varten käytä liukusäädintä seuraavasti:
  - Laatikon käyttö **ZeroZone**-laatikkona: työnnä liukusäädin oikealle.
  - Laatikon käyttö **hedelmä- ja vihanneslaatikkona (CrispZone)**: siirrä liukusäädin vasemmalle.



## TIEDOTE!

Kun **Convert**-toiminto on aktivoitu, laatikko toimii **hedelmä- ja vihanneslaatikkona** riippumatta liukusäätimen asetuksista tai asennosta. Vaikka liukusäädin on **ZeroZone**-asennossa, laatikon lämpötila ei ole lähellä 0°C, mikä voi johtaa ruoan pilaantumiseen. Siksi suosittelemme siirtämään korkeammille lämpötiloille herkät elintarvikkeet sopivampaan paikkaan.

## Ovihyllyt



Jääkaapin oven sisäpuolella on hyllyt, jotka on tarkoitettu juuston, voin, muniin, jogurtin ja muiden pienten pakkausten, tuubien, purkkien jne. säilytykseen.

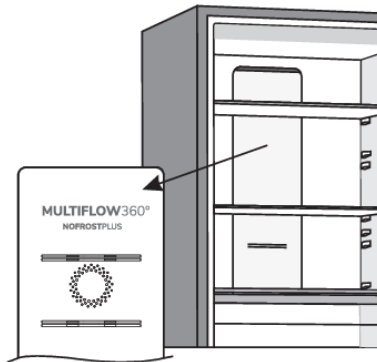
Voit asetella hyllyt haluamallasi tavalla nostamalla niitä hieman urista, jotka pitävät ne paikallaan ja siirtämällä ne haluttuun paikkaan varmistaen, että ne mahtuvat siellä oleviin uriin.

Alin teline on tarkoitettu pullojen varastointiin.

Kunkin ovihyllyn suurin sallittu kuormitus on 5 kg.

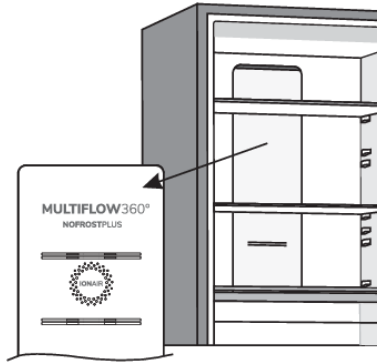
## Ilmanjakojärjestelmä (MultiFlow) \*

- Edistysellinen MultiFlow-järjestelmä jakaa ilman tasaisesti ja tasoittaa lämpötilaa koko jääkaapissa. Tämä järjestelmä mahdollistaa myös minkä tahansa tyyppisen ruoan sijoittamisen mille tahansa jääkaapin hyllylle, koska hyllyjen välillä ei ole lämpötilaeroja.



## Ilmanjakelujärjestelmä ilman ionisoijan kanssa (MultiFlow/IonAir) \*

- Kehittynyt MultiFlow tuuletinjärjestelmä jakaa lämpötilan tasaisesti koko jääkaappiin pitäen samalla lämpötilan tasaisena. Ilma jäljittelee luonnollista mikroilmastoa, joka pitää ruoan pidempään tuoreena. Lisäksi kaikki ruoat voidaan sijoittaa minne tahansa jääkaappiin, koska eri osien välillä ei ole lämpötilaeroja.



## AdaptTech

Innovatiivinen anturiteknologia mahdollistaa laitteen toiminnan säätämisen käyttäjän tapojen tai käyttäytymisen mukaisesti. Adaptiivinen, älykäs järjestelmä valvoo, analysoi ja tallentaa päivittäin ja viikoittain laitteen käytön ja sovitaa laitteen toiminnan havaittujen mallien mukaiseksi. Jos laite ennakoii lisääntyntä oven avaamista, laite laskee automaattisesti lämpötilaa ennen tällaisia aikoja ruoan lämpenemisen ehkäisemiseksi ovea useammin avattaessa. Laite kykenee myös ennakoimaan suurempien ruokamäärien lisäämisen jääkaappiin tai pakastimeen ja vastaa siihen jäähdyttämällä tai pakastamalla tehokkaammin.

# Suosittelu elintarvikkeiden sijoittelu laitteessa

## Jääkaappiosan osastot:

- Yläosa: säilykepurkit, leipä, viini, leivonnaiset jne.
- Keskiosa: maitotuotteet, valmisateriat, jälkiruoat, virvoitusjuomat, olut, kypsennetty ruoka jne.
- FreshZone/ZeroZone-lokero: liha, lihatuotteet, herkut;
- Hedelmä- ja vihanneslokero: tuoreet hedelmät, vihannekset, salaattit, juurekset, perunat, sipulit, valkosipuli, tomaatit, hapankaali, nauriit jne.



## Jääkaapin oven osastot:

- ylempi/keskimmäinen ovihylly: kananmunat, voi, juusto jne.
- alemmat ovihyllyt: juomat, tölkit, pullot.



### TIEDOTE!

Älä säilytä jääkaapissa hedelmiä (banaanit, ananas, papaija, sitruhedelmät) ja vihanneksia (kesäkurpitsa, munakoiso, kurkku, paprika, tomaatit ja perunat), jotka ovat herkkiä kylmyydelle.

## Pakastimen osastot:

- pakastus, pakasteiden säilytys (katso luku Pakastus ja pakasteiden säilytys).



### TIEDOTE!

Älä säilytä seuraavia elintarvikkeita pakastimessa: lehtisalaatti, kananmunat, omenat, päärynät, greipit, persikat, jugurtti, piimä, hapankerma ja majoneesi.

# Ruoan säilytys jääkaapissa

## Tärkeitä ruoan säilytykseen liittyviä varoituksia

### TIEDOTE!

Laitteen oikea käyttö, ruokien asianmukainen pakkaaminen, oikean lämpötilan säilyttäminen sekä ruoan hygieenisten vaatimusten noudattaminen vaikuttavat ratkaisevasti säilytettävän ruoan laatuun.

Huomioi ruokien säilymisajat, jotka on ilmoitettu pakkauksessa.

Jääkaapissa säilytettävät ruoat tulee pitää suljetuissa astioissa tai sopivissa pakkauksissa, jotta niistä ei vapaudu tai niihin ei tartu hajuja eikä kosteutta.

Älä säilytä syttyviä, tulenarkoja tai räjähdysherkkiä aineita jääkaapissa.

Korkeita alkoholimääriä sisältävät pullot tulee sulkea tiiviisti ja säilyttää pystyasennossa.

Jotkut orgaaniset liuokset, sitruunan- ja appelsiinikuoren, voihapon tms. eeteriset öljyt voivat vahingoittaa muovipintoja pitkäaikaisen kosketuksen yhteydessä, mikä voi aiheuttaa materiaalien vaurioita ja ennenaikaista vanhenemista.

Epämiellyttävät hajut ovat merkki laitteen puutteellisesta puhtaanpidosta tai pilaantuneista ruoista (katso kappale Laitteen puhdistus).

Jos poistut kotoa pidemmäksi aikaa, poista pilaantuvat ruoat jääkaapista.

## Elintarvikkeiden pilaantumisen välttäminen

Jotta ruoka ei pilaantuisi, noudata seuraavia ohjeita:

- Oven jättäminen auki pitkiksi ajoiksi voi nostaa laitteen osien lämpötilaa huomattavasti.
- Puhdista säännöllisesti ruoan kanssa kosketuksiin joutuvat pinnat ja tyhjennysjärjestelmät, joihin pääsee käsiksi.
- Säilytä raaka liha ja kala sopivissa astioissa jääkaapissa niin, että ne eivät ole kosketuksissa muihin ruokiin eikä niistä tipu mitään muihin ruokiin.
- Jos jääkaappi jätetään tyhjäksi pitkäksi aikaa, katkaise siitä virta, sulata, puhdista ja kuivaa se ja jätä ovi auki, ettei sen sisälle pääse muodostumaan hometta.

## Elintarvikkeiden säilytys

Ruoan tyyppi	Optimaalinen säilytyslämpötila (°C)	Optimaalinen kosteustaso (%)	Arvioitu säilymisaika
Porsaanliha	-1–4	95	3 päivää
Naudanliha	0–4	95	enintään 3 viikkoa
Lammas	0–4	95	14 päivää
Broileri	0–4	95	3 päivää
Kala	0–4	95	3–10 päivää
Nilviäiset	0–4	95	2 päivää
Vakuumikypsennetty naudanliha	1,5	95	16 viikkoa



Jatkoa edellissivun taulukolle

Ruoan tyyppi	Optimaalinen säilytyslämpötila (°C)	Optimaalinen kosteustaso (%)	Arvioitu säilymisaika
Maitotuotteet (jugurtti, hapankerma, voi, pehmeä juusto, sulatejuustot jne.)	2-4	95	7-10 päivää
Punajuuri	0	95	3-5 kuukautta
Parsakaali	0	95-100	10-14 päivää
Kaali, tuore	0	98-100	3-6 viikkoa
Porkkanat, kypsät	0	98-100	4-5 kuukautta
Lehtisalaatti, talvi	0	95-100	2-3 viikkoa
Valkosipuli	0	65-70	6-7 kuukautta
Kyssäkaali	0	98-100	2-3 kuukautta
Keräkaali	0	95-100	2-3 kuukautta
Kaali, myöhäiset lajikkeet	0	98-100	3-4 kuukautta
Porkkana	0	95-100	2 viikkoa
Kukkakaali	0	95-98	2-4 viikkoa
Selleri, normaali	0	98-100	2-3 kuukautta
Lehtimangoldi	0	95-100	10-14 päivää
Sikuri	0	95-100	2-4 viikkoa
Maissi, makea	0	95-98	5-8 päivää
Purjosipulit	0	95-100	2-3 kuukautta
Sienet	0	95	3-4 päivää
Persilja	0	95-100	2-3 päivää
Palsternakka	0	98-100	4-6 kuukautta
Retiisi, talvi	0	95-100	2-4 kuukautta
Piparjuuri	0	98-100	10 - 12 kuukautta
Kukkakaali	0-2	90-95	2-4 viikkoa
Sipuli	0-2	65-70	6-7 kuukautta
Parsa	0-2	95-100	2-3 viikkoa
Päärynät, vihreät	0-2	95-98	1-2 viikkoa
Vihannekset, pilkotut	0-2	90-95	enintään 5 päivää
Ruusukaali	0-2	90-95	1-2 viikkoa
Karviaismarjat	0-2	90-95	3-4 viikkoa
Kurkku	4-10	95	10-14 päivää
Peruna	7-10	90-95	enint. 9 kuukautta
Avokado, epäkypsä	7-10	85-95	enint. 6 viikkoa
Paprika	7-10	90-95	2-3 viikkoa
Tomaatit	10-12	85-90	4-7 päivää
Pavut, idut	< 15	40-50	6-10 kuukautta

Jatkoa edellissivun taulukolle

Ruoan tyyppi	Optimaalinen säilytyslämpötila (°C)	Optimaalinen kosteustaso (%)	Arvioitu säilymisaika
Päärynät	-3	90-95	2–7 kuukautta
Aprikoosit	-1	90-95	1–3 viikkoa
Mansikat	0	90-95	3–7 päivää
Vadelmat	0–2	90-95	2–3 päivää
Viinimarjat	0–2	90-95	1–4 viikkoa
Mustikat	0–2	90-95	14 päivää
Kirsikat	0–2	90-95	2–3 viikkoa
Rypäleet	0–2	85	2–8 viikkoa
Kiwi, kypsä	0–2	90-95	1–3 kuukautta
Persikat	0–2	90-95	2–4 viikkoa
Kirsikat	0–2	90-95	2–3 viikkoa
Kiwi, epäkypsä	0–2	90-95	2–6 kuukautta
Nektariinit	0–2	90-95	1–3 viikkoa
Appelsiinit	0–2	90-95	2–4 viikkoa
Persimon	0–2	90-95	2–3 kuukautta
Luumut	0–2	90-95	2–5 viikkoa
Hedelmät, paloitellut	0–2	90-95	enintään 10 päivää
Omenat	0–4	90-95	1–12 kuukautta
Melonit	4	90-95	15 päivää
Appelsiinit	4–7	90-95	2–4 viikkoa
Mandariinit	5–8	90-95	2–4 viikkoa
Mango	10–13	85-95	2–3 viikkoa
Melonit	10–13	85-95	1–2 viikkoa
Ananas	10–13	85-95	2–4 viikkoa
Sitruunat	11–13	90-95	2–3 viikkoa
Vesimeloni	12–15	85-95	1–3 viikkoa
Banaanit, kypsät	13–16	85-95	3 päivää
Greippi	13–16	90-95	1–3 viikkoa

# Pakasteiden pakastaminen ja säilyttäminen

## Pakastaminen

### TIEDOTE!

Maksimimäärä tuoretta ruokaa, jonka laitteeseen saa laittaa kerralla, on määritetty laitteen arvokilvessä. Jos pakastettavan ruoan määrä ylittää ilmoitetun määrän, pakastuksen laadusta tulee huonompi; lisäksi jo pakastetun ruoan laatu heikkenee.

- Saadaksesi pakastimen koko pakastustilan käyttöösi poista kaikki laatikot.
- Aktivoi tehopakastustoiminto 24 tuntia ennen tuoreiden elintarvikkeiden pakastusta:
  - paina **H**-näppäintä.

Aseta pakkaukset alla kuvatulla tavalla, jotta varmistetaan elintarvikkeiden mahdollisimman nopea pakastus:

- Jaa tuore ruoka pienempiin pakkauksiin (1 kg). Aseta kaksi pakkausta takaseinää vasten ylälaatikon vasenta ja oikeaa reunaa pitkin, yksi paketti keskelle niiden eteen (myös ylälaatikossa) ja yksi paketti keskilaatikkoon takaseinän keskikohtaa vasten.

Varmista, että tuoreet elintarvikkeet eivät joudu kosketuksiin jo pakastettujen elintarvikkeiden kanssa.

- Pienempiä ruokamääriä (1-2 kg) pakastettaessa tehopakastustoimintoa ei tarvitse ottaa käyttöön.

## Tärkeitä pakastamiseen liittyviä varoituksia

### TIEDOTE!

Laita pakastimeen ainoastaan ruokaa, joka soveltuu pakastettavaksi. Käytä aina laadukasta ja tuoretta ruokaa.

Valitse mahdollisimman sopiva pakkaus ruoalle ja käytä pakkausta oikein.

Varmista, että pakkaus on ilma- ja vesitiivis, niin että ruoka ei pääsee kuivumaan ja menettämään vitamiinejaan.

Merkitse ruoan tyyppi, määrä ja pakastuspäivä pakkaukseen.

On tärkeää, että ruoka pakastetaan nopeasti. Suosittelemme tästä syystä käyttämään pienempiä pakkauksia. Jäähdytä ruoka ennen pakastamista.

## Teollisten pakasteiden säilytys

- Noudata valmistajan ohjeita säilyttäessäsi ja käyttäessäsi pakasteita. Lämpötila ja parasta ennen -päiväys on ilmoitettu pakkauksessa.
- Valitse vain vioittumattomassa pakkauksessa olevaa ruokaa, joka on ollut  $-18\text{ °C}$ :n tai alemmassa pakastelämpötilassa.
- Älä osta huurteen peitossa olevaa ruokaa, koska se on merkki siitä, että ruoka on sulanut osittain useita kertoja ja sen laatu on heikentynyt.
- Suojaa ruoka sulamiselta kuljetuksen aikana. Jos lämpötila nousee, säilytysaika lyhenee ja laatu heikkenee.

# Pakastetun ruoan säilytysaika

## Suosittelut säilytysaika pakastimessa

Ruoan tyyppi	Säilytysaika
Hedelmät, naudanliha	10 - 12 kuukautta
Vihannekset, vasikanliha, siipikarja	8 - 10 kuukautta
Hirvenliha	6 - 8 kuukautta
Porsaanliha	4 - 6 kuukautta
Hienoksi pilkottu tai jauhettu liha	4 kuukautta
Leipä, pasta, kypsennetyt ruoat, valkoliuhainen kala	3 kuukautta
Sisäelimet	2 kuukautta
Savustetut makkarat, makrilli	1 kuukausi

## Pakastetun ruoan sulattaminen

- Sulattaminen on tärkeä vaihe pakastamalla säilytetyn ruoan käytössä. Ruoka on sulatettava oikealla tavalla.
- Sopivia ruoan sulatustapoja ovat:
  - jääkaappi,
  - kylmä vesi,
  - mikroaaltouuni tai tavallinen uuni, jossa on sopiva sulatusohjelma.
- Joitakin pakastettuja tuotteita voi käyttää sulattamatta niitä ensin. Valmistaja ilmoittaa tästä pakkauksessa.
- Ruoka on pakattava pieniksi annoksiksi. Tämä tekee sulatuksesta nopeampaa.
- Käytä osittain tai kokonaan sulatettu ruoka mahdollisimman nopeasti. Sulatetun ruoan bakteerit aktivoituvat uudelleen, ja ruoka pilaantuu nopeasti. Tämä koskee erityisesti hedelmiä, vihanneksia ja valmisaterioita.
- Älä pakasta osittain tai kokonaan sulatettua ruokaa uudelleen.

# Laitteen sulatus

## Jääkaapin automaattinen sulatus

Jääkaappia ei tarvitse sulattaa, koska sen sisällä takaseinässä oleva jää sulatetaan automaattisesti. Jos jäätä on kertynyt, se sulaa kompressoriyksikön ollessa pois päältä. Pisarat putoavat jääkaapin takaseinän aukosta kompressorin päällä olevaan astiaan, josta ne haihtuvat.

Varmista, että ruoka tai muut esineet eivät milloinkaan tuki jääkaapin takaseinän aukkoa.

Jos jääkaapin sisälle takaseinään muodostuu paksu kerros jäätä (3-5 mm), sammuta laite ja sulata se käsin.

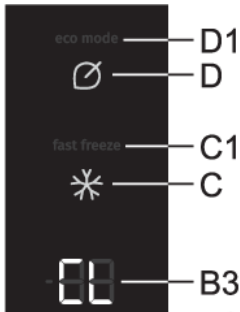
## NoFrost -pakastimen sulatus

- NoFrost -pakastin sulaa automaattisesti. Mahdollisesti aika ajoin kertynyt huurre häviää automaattisesti.

## NoFrost-pakastimen manuaalinen sulattaminen

- NoFrost-ominaisuudesta riippumatta laitteen seinille voi kertyä huurretta. Tämä johtuu yleensä laitteen epänormaalista käytöstä kuten oven liiallisesta avaamisesta, oven auki jättämisestä liian pitkäksi aikaa, oven huonoista tiivisteistä jne.

Tällöin pakastin voidaan sulattaa manuaalisesti seuraavasti:



- **Aktivointi:** Pidä samanaikaisesti **G-** ja **H-**näppäimiä painettuina. Äänimerkki kuuluu, ilmaisin **CL** näytetään **B-**näyttöyksikössä ja ilmaisin **dF** näytetään **C-**näyttöyksikössä.
- **Deaktivointi:** Kun sulatusprosessi on valmis, toiminto sammuu automaattisesti. Asetettu lämpötila näytetään näyttöyksikössä **B** ja **C**.

# Laitteen puhdistaminen



## VAROITUS!

Irrota laite verkkovirrasta ennen puhdistusta – sammuta laite (katso kappale Laitteen kytkeminen päälle/pois päältä) ja irrota virtajohto pistorasiasta.

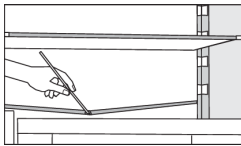
- Käytä kaikkien pintojen puhdistamiseen pehmeää liinaa. Puhdistusaineet, jotka sisältävät hankaavia aineita, happoja tai liuottimia, eivät sovellu puhdistamiseen, koska ne voivat vahingoittaa pintaa.

Puhdista laitteen ulkopuoli vedellä tai miedolla saippuavedellä.

Lakkapintainen tai alumiinipinta tulee puhdistaa haalealla vedellä, johon on lisätty mietoa puhdistusainetta. Puhdistusaineet, joiden alkoholipitoisuus on alhainen, ovat sallittuja (esim. ikkunanpesuaineet). Älä käytä alkoholia sisältäviä puhdistusaineita muovimateriaalien puhdistukseen.

Laitteen sisäosat voidaan puhdistaa haalealla vedellä, johon voidaan lisätä hieman etikkaa.

- Älä pese laitteen sisällä olevia osia astianpesukoneessa, koska ne saattavat vaurioitua.



- Kouru ja aukko sulaneesta huurrekerroksesta syntyneen veden poistamiseksi sijaitsevat jääkaapin sisäosia jäähdyttävän jäähdytyspaneelin alapuolella. Kouru ja aukko eivät saa tukkeutua. Tarkista ne säännöllisesti ja puhdista tarpeen mukaan (esim. muovipillillä).
- 3-5 mm paksu huurteen tai jään kerääntymä lisää virrankulutusta. Siksi se tulee poistaa säännöllisesti (ei koske NO FROST -pakastimia). Älä käytä teräviä esineitä, liuottimia tai suihkeita.
- Takaseinään kompressorin (ei kaikissa malleissa) viereen asennettu lauhdutinyksikkö on pidettävä aina puhtaana, vapaana pölystä tai keittiön käryistä kertyneistä jäämistä. Puhdista pöly säännöllisesti pehmeällä ei-metallisella harjalla tai pölynimurilla.
- Kytke laite puhdistuksen jälkeen takaisin päälle ja laita elintarvikkeet sisään.

# Vianetsintä

Ongelma:	Syy tai korjaus:
Laite on kytketty verkkovirtaan, mutta se ei toimi.	<ul style="list-style-type: none"> <li>• Varmista, että pistorasiassa on virtaa, ja että laite on kytketty päälle.</li> </ul>
Jäähdytysjärjestelmä on käynnissä jatkuvasti pitkiä aikoja:	<ul style="list-style-type: none"> <li>• Liian korkea ympäristön lämpötila.</li> <li>• Ovi on avattu liian usein tai se on ollut liian pitkään auki.</li> <li>• Ovi ei ole kunnolla kiinni (mahdollisia epäpuhtauksia tiivisteessä, väärin suunnattu ovi, vahingoittunut tiiviste jne.).</li> <li>• Liikaa tuoreita elintarvikkeita laitettu kerralla sisään.</li> </ul>
Jään liiallinen syntyminen jääkaapin sisäosan takaseinään saattaa aiheutua seuraavista:	<ul style="list-style-type: none"> <li>• Ovi on avattu liian usein tai se on ollut liian pitkään auki.</li> <li>• Jääkaappiin on laitettu lämmintä ruokaa.</li> <li>• Ruoka tai pakkaukset ovat kosketuksissa takaseinään jääkaapin sisällä.</li> <li>• Oven tiiviste on huono.</li> <li>• Jos tiiviste on likainen tai vahingoittunut, puhdista tai vaihda se.</li> </ul>
Pakastimeen muodostuu jäätä tai huurretta:	<ul style="list-style-type: none"> <li>• Ovi on avattu liian pitkäksi ajaksi tai liian usein.</li> <li>• Luukku ei ole suljettu kunnolla.</li> <li>• Oven tiivistys ei toimi kunnolla (tiiviste on likainen, ovi on vinossa, tiiviste on vahingoittunut jne.).</li> <li>• Sulata laite manuaalisesti.</li> </ul>
Tiivistynyttä höyryä (pisaroita) hylyllä vetolaatikoiden päällä:	<ul style="list-style-type: none"> <li>• Kyseessä on ohimenevä ilmiö, jolta ei voida kokonaan välttyä aikoina, joina ympäristön lämpötila ja ilmankosteus ovat korkeat. Se lievenee lämpötilan ja ilmankosteuden laskiessa. Suosittelemme puhdistamaan laatikot useammin ja pyyhkimään pisarat pois silloin tällöin.</li> <li>• Avaa kosteuden liukusäädin.</li> <li>• Laita ruoat pusseihin tai muihin tiiviisiin pakkauksiin.</li> </ul>
Vettä tippuu/vuotaa jääkaapista:	<ul style="list-style-type: none"> <li>• Tukkeutunut vedenpoistoaukko tai vettä tihkuu vesikourun ohi.</li> <li>• Puhdista tukkeutunut aukko käyttäen esim. muovipillillä.</li> <li>• Jos laitteeseen muodostuu paksu jääkerros, sulata laite käsin (katso Laitteen sulatus).</li> </ul>
LED-valo ei toimi: 	<ul style="list-style-type: none"> <li>• Jos LED-valo ei toimi, ota yhteyttä huoltoon.</li> <li>• Älä yritä korjata LED-valoja itse. On olemassa vaara joutua kosketuksiin suurjännitteen kanssa!</li> </ul>

*Jatkoa edellissivun taulukolle*

<b>Ongelma:</b>	<b>Syy tai korjaus:</b>
Näyttöyksikössä näkyy HI:	<ul style="list-style-type: none"> <li>• Ovi on avattu liian usein tai se on ollut liian pitkään auki.</li> <li>• Ovi ei ole kunnolla kiinni (mahdollisia epäpuhtauksia tiivisteessä, väärin suunnattu ovi, vahingoittunut tiiviste jne.).</li> <li>• Pitkittänyt sähkökatko.</li> <li>• Liikaa tuoreita elintarvikkeita laitettu kerralla sisään.</li> </ul>
Näyttöyksikössä näkyy PF:	<ul style="list-style-type: none"> <li>• Pitkittänyt sähkökatko.</li> </ul>
Näyttöyksikössä näkyy E0 tai E8:	<ul style="list-style-type: none"> <li>• Anturipainikkeet eivät toimi. Soita huoltoliikkeeseen järjestääksesi korjauksen.</li> <li>• Laite toimii turvatilassa, kunnes huoltoteknikko on korjannut sen. Laite säilyttää automaattisesti kullekin lokerolle sopivimman lämpötilan.</li> </ul>
Näyttöyksikössä näkyy E1 tai E2:	<ul style="list-style-type: none"> <li>• Lämpötila-anturin virhe tai vika. Ota yhteys huoltoon korjauksen tilaamiseksi. Laite toimii turvatilassa, kunnes huoltoteknikko korjaa sen. Laite ylläpitää automaattisesti kummassakin osastossa sopivinta lämpötilaa.</li> </ul>
Näyttöyksikössä näkyy E9:	<ul style="list-style-type: none"> <li>• Ovi on ollut auki liian kauan. Sulje ovi.</li> <li>• Jollei osaston valaistukseen toimi, kyseessä on ovianturin vika. Ota yhteys huoltoon korjauksen tilaamiseksi. Laite toimii turvatilassa, kunnes se korjataan. Laite ylläpitää automaattisesti kummassakin osastossa sopivinta lämpötilaa.</li> </ul>
Näyttöyksikössä näkyy E4:	<ul style="list-style-type: none"> <li>• Vika osaston tuulettimessa. Soita huoltoliikkeeseen järjestääksesi korjauksen. Laite ei voi toimia normaalisti. Siirrä ruoka viileään paikkaan ja sammuta laite.</li> </ul>
Näyttöyksikössä näkyy E5:	<ul style="list-style-type: none"> <li>• Vika osaston tuulettimessa. Soita huoltoliikkeeseen järjestääksesi korjauksen. Laite ei voi toimia normaalisti. Siirrä ruoka viileään paikkaan ja sammuta laite.</li> </ul>

Jos edellä mainitut ohjeet eivät ratkaise ongelmaasi, soita lähimpään valtuutettuun huoltoliikkeeseen ja kerro laitteen tyyppi, malli ja sarjanumero, jotka löytyvät laitteen sisällä olevasta arvokilvestä tai tarrasta.



# Laitteen melutiedot

Jääkaappi-pakastimissa jäähditys saadaan aikaan jäähdytysjärjestelmällä, joka sisältää myös kompressorin (ja joissain laitteissa tuulettimen), joka aiheuttaa jonkin verran melua. Melutaso riippuu asennuksesta, oikeasta käytöstä ja laitteen iästä.

- Kun laite on kytketty verkkovirtaan, kompressorin toiminta tai virtaavan nesteen ääni voi olla jonkin verran äänekkäämpää. Tämä ei ole merkki toimintahäiriöstä, eikä se vaikuta laitteen käyttöikään. Aikanaan laitteen toiminta ja tämä melu hiljenevät.
- Joskus laitteen käytön aikana voi ilmetä epätavallista tai kovaaäänistä melua, tämä johtuu useimmiten vääränlaisesta asennuksesta.
  - Laitteen täytyy seistä tasaisesti ja vakaasti kiinteällä pohjalla.
  - Laite ei saa olla kosketuksissa seinään tai viereisiin huonekaluihin.
  - Varmista, että laitteen sisäosat ovat tiukasti paikoillaan ja että melu ei johdu kolisevista tölkeistä, pulloista tai muista vierekkäin asetelluista astioista.
- Laite saattaa toisinaan pitää kovempaa ääntä jäähdytysjärjestelmän ollessa voimakkaammin kuormitettuna, kun esim. ovea avataan usein tai pidemmäksi aikaa, pakastimeen laitetaan suuri määrä uutta ruokaa tai aktivoitaessa tehokkaita pakastus- tai jäähdytystoimintoja.

# **gorenje**

GORENJE gospodinjski aparati, d.o.o. Address: Partizanska 12, 3320 Velenje, Slovenia  
Phone: +386 (0)3 899 10 00 Fax: +386 (0)3 899 28 00 [www.gorenje.com](http://www.gorenje.com)



880443-a13



*Pidätämme oikeuden muutoksiin, jotka eivät vaikuta laitteen toiminnallisuuteen.*