

gorenje

NO

NO

BRUKSANVISNING
FOR EN STÅENDE FRYSER



Vi setter stor pris på tilliten du har vist oss ved å kjøpe produktet vårt som er utformet for å forenkle hverdagen din. For å gjøre bruken av produktet enklere har vi lagt ved denne detaljerte bruksanvisningen. Installasjonsveiledningen er vedlagt som eget dokument. Anvisningene gir deg informasjon om det nye apparatet slik at du kan bli kjent med det så raskt som mulig.

Vi håper du får mye glede av produktet.

Besøk oss gjerne på hjemmesiden vår. Her kan du angi apparatets modellnummer, som står på merkeplaten eller garantikortet, for å finne en detaljert beskrivelse av apparatet, bruksråd, feilsøking, serviceinformasjon, bruksanvisning osv.



<http://www.gorenje.com>

Apparatet er kun beregnet til husholdningsbruk.

Fryseskapet er beregnet for innfrysing og langvarig lagring av frosne matvarer (opp til et år, avhengig av matvaretypen).

Symbolene nedenfor brukes gjennom hele bruksanvisningen og har følgende betydning:



INFORMASJON!

Informasjon, råd, tips eller anbefaling



ADVARSEL!

Advarsel – generell fare



ELEKTRISK STØT!

Advarsel – fare for elektrisk støt



BRANNFARE!

Advarsel – brannfare

Innhold

Viktige merknader og sikkerhetsregler	4
Før du bruker apparatet for første gang	4
Viktige sikkerhetsanvisninger	4
Viktig informasjon om bruk av apparatet	7
Beskyttelse av miljøet	9
Tips om strømsparing for kjøleapparater	9
Installasjon og tilkobling	10
Riktig plassering	10
Tilkobling av apparatet	10
Tilkobling av apparatet	12
Omhengsling av døren	13
Beskrivelse av apparatet	17
Bruke apparatet	18
Slå apparatet på/av	19
Regulering av temperaturen i apparatet	19
Standby-modus for kontrollenhet/display	19
Intensiv innfrysning (strømførsterkning)	19
Eco-funksjon	20
Barnesikring (Child lock)	21
Alarm for høy temperatur	21
Alarm for åpen dør	21
Alarm ved strømbrytning/strømforsyningsfeil	22
Utstyr inni apparatet	23
Isbitbrett *	23
Uttreksbrett (EasyTray) *	23
Innfrysing og lagring av frosne matvarer	23
Fremgangsmåte ved innfrysing	23
Viktige advarsler om frysing	24
Lagring av ferdigfrosne matvarer	24
Lagringstid for ferdigfrosne matvarer	24
Tine frossen mat	24
Avriming av apparatet	26
Avriming av NoFrost-fryseskap	26
Manuell avriming av NoFrost-fryseren	26
Rengjøring av apparatet	27
Feilsøking	28
Informasjon om apparatstøy	29

Viktige merknader og sikkerhetsregler

Før du bruker apparatet for første gang

Før du kobler apparatet til strømmettet, må du lese bruksanvisningen grundig. Den beskriver apparatet og riktig og sikker bruk av apparatet. Bruksanvisningen gjelder for flere produkttyper/-modeller. Dette betyr at den kan inneholde beskrivelser av innstillinger eller utstyr som ikke er tilgjengelig på ditt apparat. Ta vare på denne bruksanvisningen til senere bruk, og fest den til apparatet ved et eventuelt videresalg.

Kontroller at det ikke finnes skader eller uregelmessigheter feil på apparatet. Hvis du finner ut at apparatet er skadet, må du varsle forhandleren der du kjøpte apparatet.

Før du kobler apparatet til strømmettet, må det stå minst to timer i loddrett stilling. Dette reduserer muligheten for feilfunksjon i kjølesystemet på grunn av feilhåndtering under transport.

Viktige sikkerhetsanvisninger



BRANNFARE!

ADVARSEL! Fare for brann/brennbare materialer.

Apparatet må kobles til strømmettet og jordes i samsvar med gjeldende standarder og bestemmelser.

ADVARSEL! Ikke plasser flere bærbare uttak eller bærbare strømforsyninger på baksiden av apparatet.

Før rengjøring av apparatet må du koble det fra strømmettet (trekk støpslet ut av veggkontakten).



ELEKTRISK STØT!

ADVARSEL! Hvis strømledningen er skadet, må den skiftes ut av produsenten, en servicetekniker eller en tilsvarende kvalifisert person for å unngå all fare.



ELEKTRISK STØT!

ADVARSEL! Sørg for at strømledningen ikke blir sittende fast eller skades når du plasserer produktet.



ELEKTRISK STØT!

Hvis LED-lyset ikke virker, må du kontakte en servicetekniker. Ikke prøv å reparere LED-lyset på egen hånd, for det er fare for berøring med høyspenning!



ADVARSEL!

ADVARSEL! Ikke bruk noen elektriske apparater inni fryseboksen, bortsett fra de som eventuelt er tillatt av produsenten.



ADVARSEL!

ADVARSEL! Ikke bruk mekanisk utstyr eller annet for å sette fart i avrimingen, unntatt utstyr som er anbefalt av produsenten.



ADVARSEL!

ADVARSEL! Installer apparatet i henhold til instruksene for å unngå all risiko på grunn av dårlig stabilitet.

Fare for frostskafer

Ikke stikk frosne mat i munnen og unngå å berøre frosne matvarer, for dette kan føre til frostskafer.

Sikkerhet for barn og sårbare personer

Apparatet er ikke ment for bruk av personer (inkludert barn) med reduserte fysiske, sensoriske eller mentale evner, eller personer som mangler erfaring og kunnskap, med mindre de er under tilsyn eller får opplæring om bruken av apparatet av en person som er ansvarlig for deres sikkerhet.

Barn skal holdes under tilsyn for å sikre at de ikke leker med apparatet.

Rengjøring og vedlikehold skal ikke utføres av barn uten tilsyn.

Fjern emballasjen som skal beskytte apparatet eller deler av apparatet under transport, og oppbevar den utenfor barns rekkevidde. Fare for personskader eller kvelning!

Når du skal kassere et brukt apparat, fjerner du strømledningen, tar av døra, men lar hyllene sitte i apparatet. Dette hindrer at barn kan bli innelåst i apparatet.

Bare for europeiske markeder

Dette apparatet kan brukes av barn som er 8 år eller eldre, og av personer med reduserte fysiske, sensoriske eller mentale evner eller manglende erfaring og kunnskap dersom de får tilsyn eller veiledning om sikker bruk av apparatet og forstår hvilke farer som er involvert.

Barn skal ikke leke med apparatet.

Rengjøring og vedlikehold skal ikke utføres av barn uten tilsyn.

Barn i alderen 3 til 8 år kan ta ting inn og ut av kjøleapparater.

Advarsel angående kjølemiddel

Apparatet inneholder en liten mengde av den miljøvennlige, men brennbare gassen R600a. Sørg for at ingen deler av kjølesystemet blir skadet. En gasslekkasje er ikke skadelig for miljøet, men den kan forårsake personskader eller brann.

Ved gasslekkasje må rommet luftes grundig, du må koble apparatet fra strømmen og ta kontakt med en servicetekniker.

Viktig informasjon om bruk av apparatet



ADVARSEL! Dette apparatet er beregnet for bruk i husholdninger og lignende formål som:

- personalkjøkken i butikker, på kontorer og på andre arbeidsplasser
- i gårdshus og av gjester ved hoteller, moteller og andre typer bomiljøer
- enklere overnattingssteder (“bed and breakfast”)
- catering og lignende formål som ikke er relatert til direkteutsalg

ADVARSEL!

ADVARSEL! Sørg for at ventilasjonsåpningene på kabinettet eller i kjøkkeninnredningen der skapet er innbygd, ikke blokkeres.

Apparatet skal ikke brukes utendørs og må ikke utsettes for regn.

Ikke oppbevar eksplosive stoffer som aerosolbeholdere med brennbart drivstoff i dette apparatet.

Hvis du ikke skal bruke apparatet på en stund, slår du det av med den aktuelle bryteren og trekker støpslet ut av stikkontakten. Før du forlater apparatet, bør det tømmes, avrimes og rengjøres. Husk å la døra stå på gløtt.

Ved feil eller strømbrudd må du ikke åpne fryseskapet før det er gått mer enn 16 timer siden det har vært i drift. Etter denne tiden må du bruke den frosne maten eller sørge for tilstrekkelig kjøling (f.eks. et reserveapparat).

Teknisk informasjon på apparatet

Merkeplaten er plassert på innsiden av apparatet. På merkeplaten står data om spenning, brutto- og nettovolum, type og mengde kjølemiddel og informasjon om klimaklasser.

Hvis teksten på merkeplaten ikke står på ditt eget språk, limer du på etiketten som følger med apparatet.

ADVARSEL!

ADVARSEL! Ikke ødelegg kjølesystemet. Dette vil også hindre forurensing.

Beskyttelse av miljøet

Emballasjen er laget av miljøvennlige materialer som kan resirkuleres, kastes eller destrueres uten å skade miljøet.

Kassere et brukt apparat

Vern om miljøet ved å levere apparatet til et godkjent avfallsmottak for husholdningsapparater etter endt levetid.

Før du gjør dette, må du utføre følgende operasjoner:

- Koble apparatet fra strømtilførselen.
- La aldri barn leke med apparatet.



■ Symbolet på produktet eller emballasjen indikerer at produktet ikke skal behandles som vanlig husholdningsavfall. Produktet må leveres til godkjent mottak for elektrisk og elektronisk avfall. Riktig avfallshåndtering av produktet bidrar til å forebygge eventuelle negative konsekvenser for miljø og helse. Slike negative konsekvenser kan bli resultatet ved feil avhending av produktet. Vennligst ta kontakt med lokale renovasjonsmyndigheter, renovasjonsfirma eller forretningen der du kjøpte produktet for mer informasjon om avfallshåndtering av produktet.

Tips om strømsparing for kjøleapparater

- Installer apparatet som spesifisert i bruksanvisningen.
- Ikke åpne døra oftere enn nødvendig.
- Kontroller fra tid til annen at ingenting hindrer luftsirkulasjonen under apparatet.
- Hvis pakningen er skadet eller ikke er helt tett av andre grunner, må den skiftes så snart som mulig.
- Lagre matvarene i lukkede beholdere eller egnet emballasje.
- Kjøøl maten ned til romtemperatur før du setter den i kjøleskapet.
- Tin frosset mat i kjøleskapet.
- For å utnytte hele det innvendige volumet i fryseskapet, kan du fjerne noen av skuffene som beskrevet i bruksanvisningen.
- Kontroller at hyllene er jevnt fordelt og at maten plasseres slik at luften kan sirkulere fritt inni apparatet (følg anbefalt plassering av mat som beskrevet i bruksanvisningen).

Installasjon og tilkobling

Riktig plassering

- Monter produktet i et tørt rom med god ventilasjon. Apparatet fungerer best når omgivelsestemperaturen er innenfor området i tabellen nedenfor. Produktklassen er angitt på merkeplaten med grunnleggende informasjon om apparatet.

Beskrivelse	Klimaklasse	Omgivelsestemperaturområde °C	Relativ fuktighet
Utvidet normalt temperaturområde	SN	+10 til +32	≤75%
Normalt	N	+16 til +32	
Subtropisk	ST	+16 til +38	
Tropisk	T	+16 til +43	



INFORMASJON!

Dette apparatet fungerer ved temperaturer ned til -15°C dersom du følger instruksjonene nedenfor nøye.



INFORMASJON!

Produktet skal ikke bygges inn.

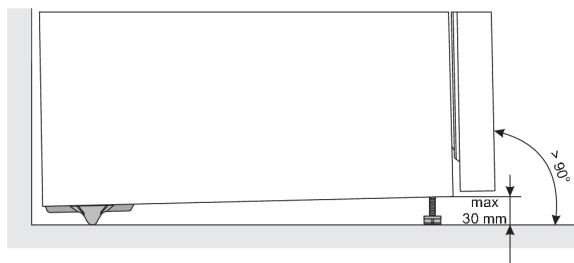
- Strømledningen til apparatet skal være tilgjengelig etter installering!
- Ikke plasser apparatet i nærheten av apparater eller enheter som stråler ut varme, slik som komfyr, ovn, radiator, vannkoker og lignende, og ikke utsett apparatet for direkte sollys. Apparatet må monteres minst 3 cm fra en elektrisk komfyr eller gasskomfyr og minst 30 cm fra en olje- eller kullovn. Hvis avstanden mellom slike varmekilder og apparatet er mindre, må det brukes isolasjonspanel.

Merk! Plasser apparatet i et tilstrekkelig stort rom. Det må være minst 1 m³ rom per 8 gram kjølemiddel. Kjølemiddelmengden står på merkeplaten på innsiden av apparatet.

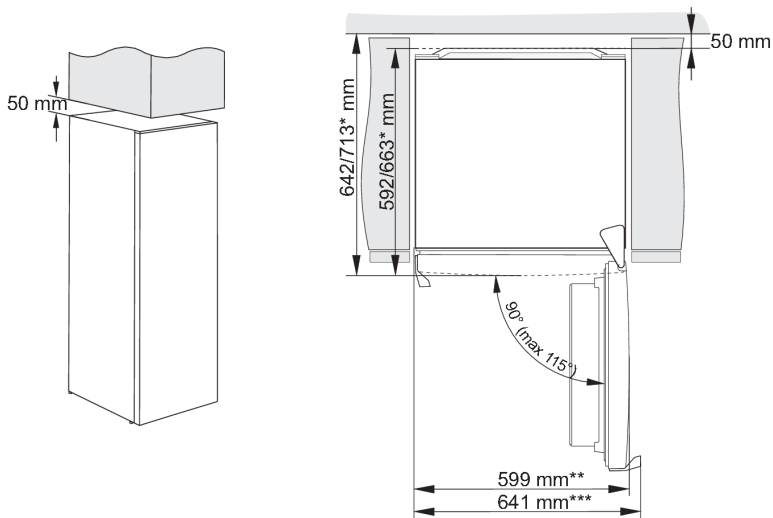
Tilkobling av apparatet

Apparatet bør installeres av minst to personer for å unngå personskade og skade på apparatet.

- Apparatet må stå flatt eller helle litt bakover. Det må stå stabilt og plasseres på et solid underlag. Apparatet har to justerbare ben foran som kan brukes til å stille apparatet i vater. På baksiden er det hjul som gjør det lettere å installere apparatet (gjelder bare enkelte modeller).



- Når du har vatret apparatet med de justerbare bena, justerer du det ekstra benet slik at apparatet står enda mer stabil.
- Apparatet må ikke utsettes for direkte sollys og ikke plasseres i nærheten av varmekilder. Hvis slik plassering ikke kan unngås, må du montere et isolasjonspanel mellom apparatet og varmekilden.
- Dette apparatet skal monteres frittstående. For å oppnå nominell/minimum strømforbruk må det alltid være 50 mm avstand mellom veggen og baksiden av apparatet samt over apparatet. Sørg også for tilstrekkelig luft sirkulasjon på begge sider av apparatet samt over det.
- Apparatet kan også plasseres ved siden av eller mellom kjøkkenskap, eller mot en vegg. Ved slik plassering fungerer apparatet problemfritt, men strømforbruket kan øke. Overhold minimumskravene til avstand over og bak apparatet, som vist i figuren.
- Ta med i beregningen den plassen eller klaringen som trengs for å åpne døren til apparatet, slik at skuffene og hyllene kan trekkes ut eller fjernes (se installasjonsskjema).



* modellavhengig

** modell med innebygd håndtak

*** modell med utvendig/utstikkende håndtak

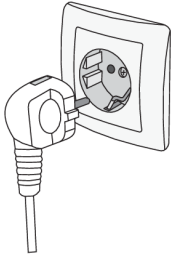


INFORMASJON!

Merk: Når apparatet plasseres på en sokkel med dybde mindre enn 625 mm, anbefales det å kjøpe og montere et sikkerhetssett.

Kode for å bestille settet: 890399.

Tilkobling av apparatet

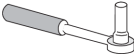





- Koble apparatet til strømmettet ved å sette strømledningen i stikkontakten. Veggkontakten må være tilkoblet et jordfeilrelé (sikkerhetsbryter). Nominell spenning og frekvens er angitt på merkeskiltet med grunnleggende informasjon om apparatet.
- Apparatet må kobles til strømmettet og jordes i samsvar med gjeldende standarder og bestemmelser. Apparatet tåler kortvarige spenningssvingninger, men disse må ikke overskride +/- 6 %.

Omhengsling av døren

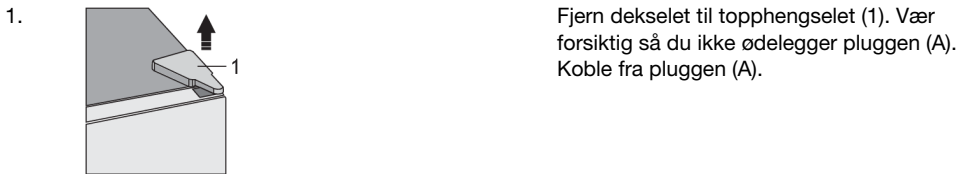
Retningen døren åpnes i, kan endres.

Merk! Koble apparatet fra strømmettet før omhengsling av døren.

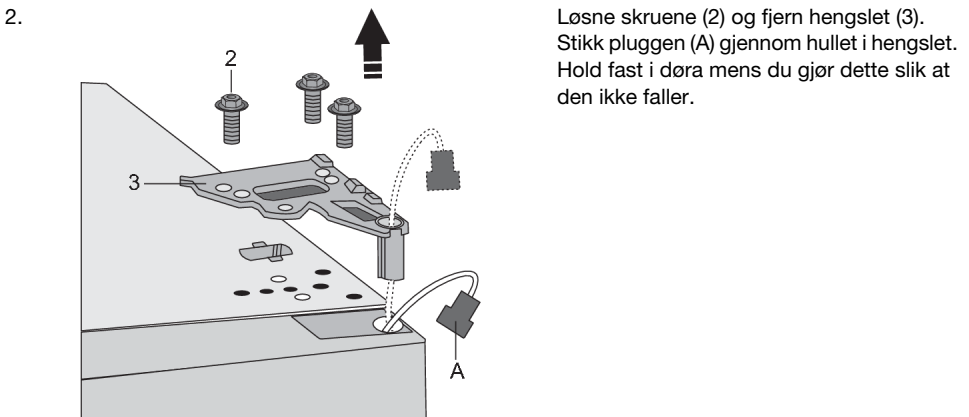
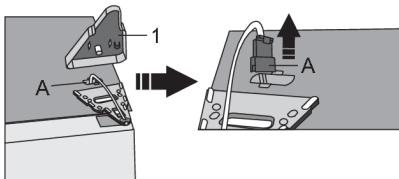
Nødvendig verktøy:	
	Pipenøkkel nr. 8
	Stjerneskrutrekker
	Flat skrutrekker
	Nøkkel nr. 8

Merk!

- Hvis apparatet må vippes for å få tilgang til de nederste delene, kan du be en annen person om hjelp eller legge apparatet på et mykt og polstret underlag for å unngå skade. Gå frem som beskrevet under for å hengsle om døra.

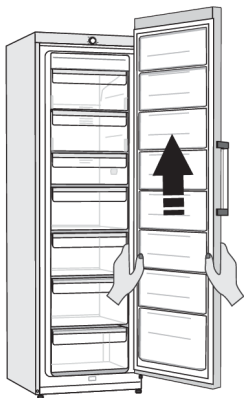


Fjern dekselet til topphengelet (1). Vær forsiktig så du ikke ødelegger pluggen (A). Koble fra pluggen (A).



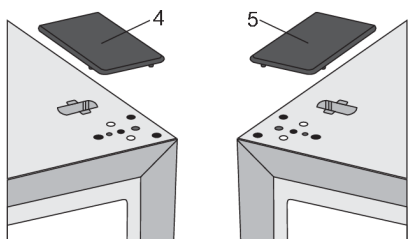
Løsne skruene (2) og fjern hengslet (3). Stikk pluggen (A) gjennom hullet i hengslet. Hold fast i døra mens du gjør dette slik at den ikke faller.

3.



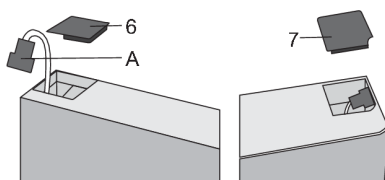
Ta døren av det nederste hengselet ved å løfte døren forsiktig rett opp. Legg døren på et mykt underlag.

4.

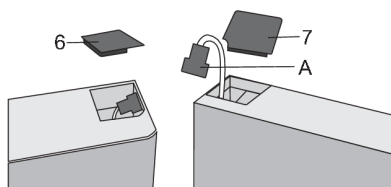


Ta det (høyre) dekselet (4) ut av posen, og sett det på det stedet der du fjernet topphengselet. Fjern og ta vare på dekselet på den andre siden (5) der hengslet skal settes på.

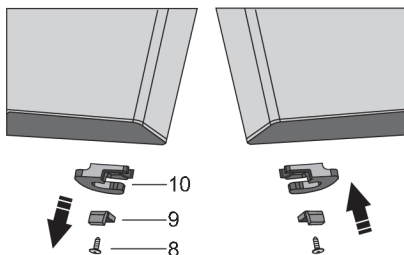
5.



Fjern dekselet (6) fra dørens venstre side, og ta ut kontakten (A) fra rommet under dekselet. Fjern deretter dekselet (7) fra dørens høyre side. Sett dekselet (7) på dørens venstre side, og sett dekselet (6) på dørens høyre side.



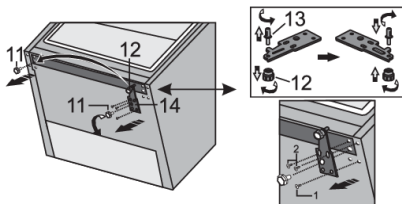
6.



Løsne skruen (8) og fjern dørholderen (10) og dørstopperen (9). Bruk deretter en skruer (8) til å montere dørholderen fra posen og dørstopperen (9). Ta vare på dørholderen (10) i tilfelle du trenger den senere.

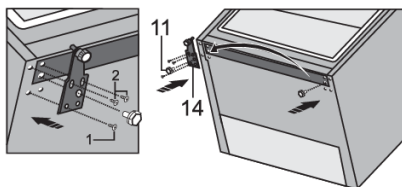
7. Vipp apparatet bakover, og ta av den justerbare foten (11).

8.



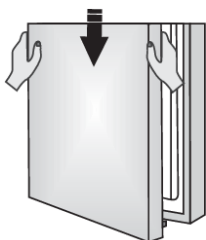
Løsne de tre skruene på det nederste hengselet (14) før du tar det av. Fjern den ekstra foten (12) fra bolten (13) på det nedre hengselet. Skru ut bolten (13) fra det nedre hengselet, og skru den inn på den motsatte siden av hengselet, komplett med den ekstra foten (12).

9.

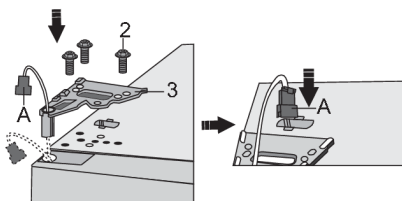


Fest hengselet (14) på den motsatte siden ved hjelp av skruene. Skruene bør festes i rekkefølgen som er vist i figuren nedenfor. Trekk først til skruen 1, etterfulgt av skruen 2. Skru deretter på den justerbare foten (11).

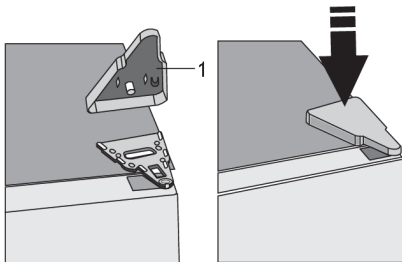
10.



Posisjoner den øverste døren riktig, før kontakten (A) gjennom hullet i det øverste hengselet, (3) og bruk skruene (2) til å feste den. Hold døren på plass mens du posisjonerer den. Koble til kontakten (A).



11.



Sett dekselet til topphengselet (1) tilbake på plass.

12. Åpne døren, og sett inn dørhyllene/hyllene. Lukk døren igjen.

Merk: Hvis modellen har håndtak, flytter du det til motsatt side ved å følge instruksjonene nedenfor.

Fjern dekslene, (1) og løsne de to skruene (2) som vist i figuren. Vri håndtaket (3) 180°, og sett det på motsatt side. Fest deretter skruene (2), og sett på dekslene igjen (1).



Flytte plassering av det hengslede håndtaket (kun med enkelte modeller)

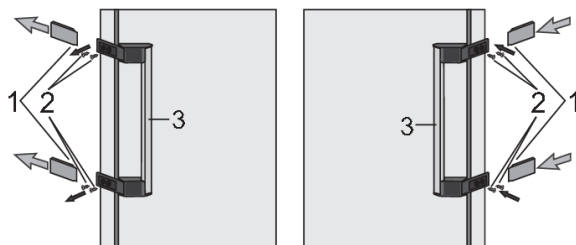
Merk: Hvis modellen har hengslet håndtak, kan du flytte det til motsatt side ved å følge instruksjonene nedenfor:



INFORMASJON!

For å kunne flytte et hengslet håndtak, må døren være åpen.

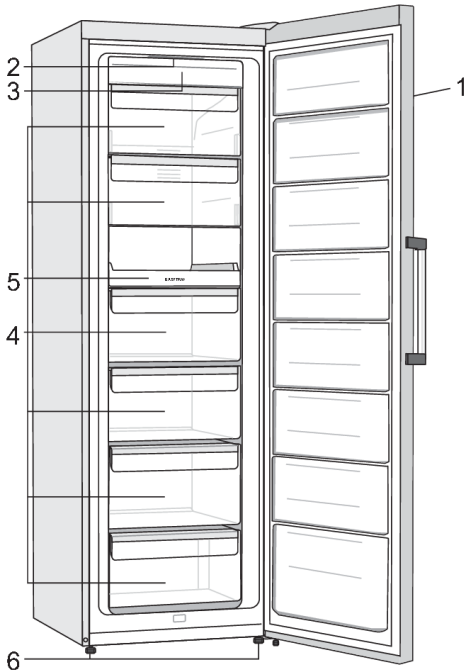
1. Fjern dekselplatene (1), som vist i figuren.
2. Løsne de fire skruene (2).
3. Vri håndtaket (3) 180°, og sett det på motsatt side. Fest deretter skruene (2), og sett på dekselplatene (1).



Beskrivelse av apparatet

Apparatets innvendige utstyr kan variere, avhengig av apparatmodell.

Dette produktet inneholder en lyskilde i energieffektivitetsklasse E.

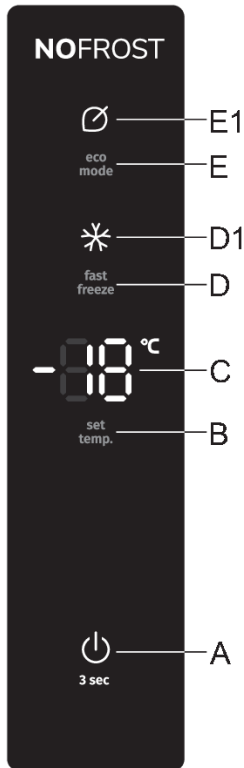


1. Kontrollenhet
2. LED-belysning av fryserens interiør
3. NoFrost fryserenhet (kjøleenhet, vifte ...)
4. Fryse- og oppbevaringsrom
5. Uttreksbrett (EasyTray) *
6. Fot

* Bare på noen modeller

- Skuffene er utstyrt med et systemsom hindrer at de kan trekkes ut utilsiktet. For å fjerne en skuff fra apparatet drar du den ut så langt det går. Deretter løfter du oppfronten og trekker den helt ut
- Viften (skjult i fryserenheten) sørger for en jevnere temperaturfordeling. Den går ikke når fryserdøren er åpen og når kompressoren ikke går.

Bruke apparatet



- A** Apparatets av/på-bryter
- B** Temperaturinnstillingsknapp
- C** Display for innstilt temperatur
- D** Av/på-knapp for intensiv frysing (rask frysing)
- D1** Funksjonsindikator for intensiv innfrysing (strømförsterkning)
- E** På/av-knapp for Eco-funksjon
- E1** Indikator for Eco-funksjon

Slå apparatet på/av

Når du kobler apparatet til strømnettet for første gang, vil det være i standby-modus (slått av, men med strømforsyning).



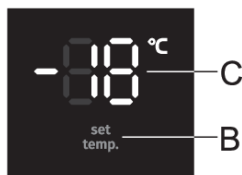
Slik slår du på apparatet: Du slår på apparatet ved å trykke på **A**-knappen. Du vil høre et lydsignal, og temperaturen vil vises på displayenheten **C**.

Slik slår du av apparatet: Du slår av apparatet ved å trykke på **A**-knappen og holde den inne (i 3 sekunder). Apparatet vil gå til standby-modus (fortsatt strømforsyning).

Regulering av temperaturen i apparatet

INFORMASJON!

- Fabrikkinnstillingen er den anbefalte temperaturen på $-18\text{ }^{\circ}\text{C}$.
- Når apparatet er slått på, kan det ta flere timer før den innstilte temperaturen er nådd. Ikke legg mat i apparatet før temperaturen har sunket til den valgte innstillingen.



Bruk **B**-knappen til å stille inn temperaturen i apparatet.

- Temperaturen i apparatet kan stilles inn fra $-16\text{ }^{\circ}\text{C}$ til $-24\text{ }^{\circ}\text{C}$.
- Hver gang du trykker på **B**-knappen, økes temperaturen med $1\text{ }^{\circ}\text{C}$. Tre sekunder etter siste knappetrykk lagres gjeldende innstilling automatisk som apparatets nye temperaturinnstilling.
- Anbefalt temperaturinnstilling er $-18\text{ }^{\circ}\text{C}$.

Standby-modus for kontrollenhet/display

INFORMASJON!

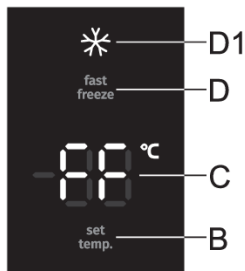
30 sekunder etter at du har trykket på den siste knappen, går kontrollenheten/displayet til standby-modus. Alle indikatorer og visninger på kontrollenheten vil bli slått av. Hvis noen av tilleggsfunksjonene er aktivert, vil indikatoren lyse også mens apparatet er i standby-modus.


Slik går du tilbake fra standby-modus: Trykk på **A**-knappen, eller åpne døren. Hvis noen av tilleggsfunksjonene er aktivert, kan du også trykke på knappen som aktiverer eller deaktiverer tilleggsfunksjonen for å vekke apparatet fra standby-modus.


Intensiv innfrysning (strømforsterkning)

INFORMASJON!

Bruk denne innstillingen når du har slått på apparatet for første gang, før rengjøring eller før du setter inn store mengder mat.



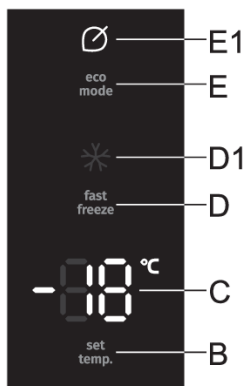
Aktivere: Trykk på **D**-knappen for å aktivere intensiv frysing. Du vil høre et lydsignal,  vil lyse i displayenheten, og **FF** vil lyse i displayenheten **C**.


Deaktivere: Du deaktiverer intensiv frysing (hurtigfrysing) ved å trykke på **D**-knappen igjen. Du vil høre et lydsignal, og  vil ikke lenger lyse. Hvis funksjonen ikke deaktiveres manuelt, vil den automatisk deaktiveres etter ca. to dager.

 **INFORMASJON!**

Når den intensive frysefunksjonen (fast freeze) er aktivert, vil apparatet kjøle med maksimal effekt. I denne tiden kan driftsstøyen være noe høyere.

Eco-funksjon

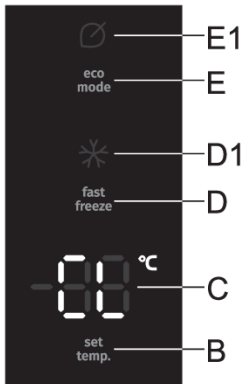


Aktivere: Du aktiverer funksjonen **eco** ved trykke på **E**-knappen.  vil lyse. Når denne funksjonen er aktivert, virker apparatet med optimale innstillinger.

Deaktivere: Du deaktiverer **Eco**-funksjonen ved å trykke på **E**-knappen igjen. Temperaturen går tilbake til den forrige innstillingen.

eco-funksjonen vil også deaktiveres når du bruker **B**-knappen til å endre temperaturinnstillingen eller når du aktiverer noen av de andre tilleggsfunksjonene.

Barnesikring (Child lock)



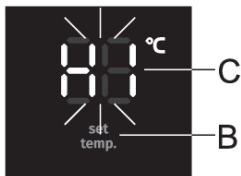
Aktivere: Du aktiverer barnesikringen ved å trykke og holde **E**-knappen inne (i 3 sekunder). Du vil høre et lydsignal, og **CL** vil vises et øyeblikk i **B**-displayet.

Funksjonen vil låse alle knappene, bortsett fra **E**-knappen.

Slik deaktiverer du: Trykk på **E**-knappen igjen for å deaktivere funksjonen.

Etter et strømbrudd aktiveres funksjonen på nytt.

Alarm for høy temperatur



Hvis temperaturen i apparatet er for høy, vil det bli utløst en repeterende lydalarm og **HI** vil blinke i displayenheten.

- Hver gang apparatet slås på med knappen **A**, er det 24 timers forsinkelse på driften av alarmen for høy temperatur. Hvis apparatet ikke kommer ned i tilstrekkelig lav temperatur i løpet av denne perioden, aktiveres alarmen.

Slå av alarmen:

- Bekreft og slå av lydalarmen ved å trykke på en knapp. Når du trykker på en knapp, slås alarmen av, og den høyest målte temperaturen i apparatet vil vises i displayenheten **C**. Når du trykker på en knapp igjen, vil den innstilte temperaturen blinke i displayenheten **C**. Temperaturindikasjonen vil fortsette å blinke til den faktiske temperaturen i apparatet faller til under alarmnivå.
- Når apparatet når en lav nok temperatur, vil temperaturvisningen slutte å blinke og i stedet lyse fast.
- Hvis du ikke bekrefter og slår av den akustiske alarmen, vil den aktiveres hver time i ca. 15 minutter.

Alarm for åpen dør

Hvis døren er åpen for lenge, aktiveres en repeterende lydalarm. Hvis alarmen ikke slås av manuelt, vil den vare i 10 minutter. Apparatet vil fortsette å virke som om døren var lukket.

Slå av alarmen: Du slår av alarmen ved å lukke døren til apparatet.



INFORMASJON!

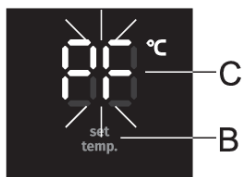
Hvis du slår av alarmen ved å trykke på en knapp, utløses alarmen igjen etter 4 minutter hvis døren fremdeles er åpen.



INFORMASJON!

Hvis du lar døren stå åpen i mer enn 10 minutter, vil alarmen opphøre. Apparatet vil gå til sikkermodus for å gi tilstrekkelig kjøling og hindre at mat ødelegges til tross for den åpne døren.

Alarm ved strømbrudd/strømforsyningsfeil



Hvis temperaturen i apparatet har økt til et alarmnivå under et strømbrudd (strømforsyningsfeil), vil strømbruddsalarmen aktiveres når strømmen kommer tilbake igjen. Du vil høre en lydalarm, og **PF** vil blinke i displayenheten **C**.

Bekreft og slå av lydalarmer ved å trykke på en knapp. Den høyest målte temperaturen vises i displayenheten **C**.

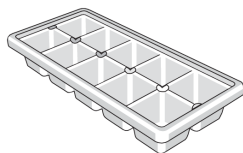
Når du trykker på en knapp igjen, deaktiveres strømbruddsalarmen, og den innstilte temperaturen vil vises i displayenheten **C**.

Hvis alarmer for høy temperatur aktiveres samtidig, vil den fungere som beskrevet i kapitlet Alarm for høy temperatur, etter at du har deaktivert alarmer for strømforsyningsfeil.

Utstyr inni apparatet

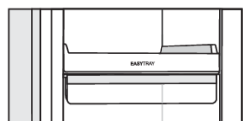
(* Utstyret avhenger av modellen)

Isbitbrett *



For å lage isbiter fyller du brettet med vann og legger det horisontalt i fryseren.

Uttreksbrett (EasyTray) *



Noen modeller har uttreksbrett i stedet for skuff. Uttreksbrettet gir bedre oversikt over og tilgang til frossenmaten.

Innfrysing og lagring av frosne matvarer

Fremgangsmåte ved innfrysing



INFORMASJON!

Maksimal mengde ferske matvarer som kan legges inn om gangen, er angitt på apparatets merkeplate. Hvis mengden matvarer som fryses, overskrider angitt verdi, vil dette redusere kvaliteten på innfrysingen, og dessuten kvaliteten på maten som allerede er frosset.

- For å kunne utnytte hele frysekapasiteten kan du ta ut alle skuffene.
- Aktivere funksjonen SuperFreeze 24 timer før innfrysing av ferske matvarer:
 - trykk på **D**-knappen til symbolet ✱ lyser.

Pass på at den ferske maten ikke kommer i berøring med mat som allerede er frosset.

- Ved innfrysing av mindre mengder mat (1-2 kg), er det ikke nødvendig å aktivere Super Freeze-funksjonen.

Viktige advarsler om frysing



INFORMASJON!

Bruk bare fryseskapet til innfrysing av mat som egner seg til frysing. Bruk alltid ferske matvarer av god kvalitet.

Velg den mest egnede emballasjen til maten og bruk emballasjen riktig.

Sørg for at emballasjen er luft- og vanntett slik at maten ikke tørker og mister vitaminer.

Skriv mattype, mengde og innfrysingsdato på emballasjen.

Det er svært viktig at matvarene fryses så raskt som mulig. Derfor anbefales små forpakninger. Avkjøl maten i kjøleskapet før du fryser den.

Lagring av ferdigfrosne matvarer

- Når du oppbevarer eller bruker frosne matvarer, må du følge produsentens anvisninger. Temperatur og holdbarhetsdato står på emballasjen.
- Velg bare mat med uskadd emballasje, lagret i frysebokser som holder en temperatur på -18°C eller lavere.
- Ikke kjøp mat som er dekket av rim, for dette tyder på at de har vært delvis opptint flere ganger og at kvaliteten ikke er på topp.
- Beskytt maten mot tining under transport. Hvis temperaturen stiger, vil lagringstiden bli kortere og kvaliteten lavere.

Lagringstid for ferdigfrosne matvarer

Anbefalt oppbevaringstid i fryseskapet

Matvaretype	Lagringstid
Frukt, oksekjøtt	fra 10 til 12 måneder
Grønnsaker, kalvekjøtt, fugl	fra 8 til 10 måneder
Viltkjøtt	6 til 8 måneder
Svinestek	4 til 6 måneder
Finhakket eller kvernet kjøtt	4 måneder
Brød, pasta, kokte retter, hvitfisk	3 måneder
Innmat	2 måneder
Røkt pølse, blåfisk	1 måned

Tine frossen mat

- Opptiningen er et viktig trinn i lagringen av mat som er konservert ved frysing. Maten må tines på riktig måte.
- Egnede metoder for tining av mat er:
 - i kjøleskapet
 - i kaldt vann
 - i en mikrobølgeovn eller konvensjonell ovn med egnet tineprogram.
- Enkelte frosne produkter kan tilberedes uten at de tines først. Produsenten oppgir dette på emballasjen.
- Maten må pakkes i små porsjoner. På denne måten tiner maten raskere.

- Bruk helt eller delvis tint mat så raskt som mulig. Bakteriene i opptint mat reaktiveres, og maten vil ødelegges raskt. Dette gjelder spesielt frukt, grønnsaker og ferdiglaget mat.
- Ikke frys helt eller delvis opptint mat.

Avriming av apparatet

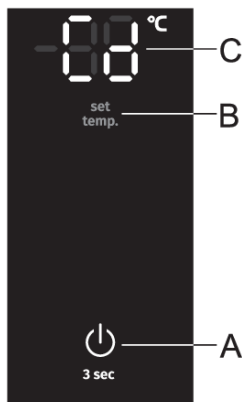
Avriming av NoFrost-fryseskap

- NoFrost-fryseskapet avrimesautomatisk. Et lag med rim som av og til kan bygges opp, vil forsvinne automatisk.

Manuell avriming av NoFrost-fryseren

- Det kan danne seg et rimlag på veggene i apparatet til tross for NoFrost-funksjonen. Dette skyldes gjerne unormal bruk av apparatet, for eksempel at døren åpnes for ofte, at døren blir stående oppe for lenge, dårlig dørtetning og så videre.

I slike tilfeller kan fryseren avrimes manuelt, i henhold til følgende prosedyre:



- Trykk og hold **A**- og **B**-knappen inne samtidig. **Cd** vil vises i displayenheten **C**.
- Når avrimingen er fullført, deaktiveres funksjonen automatisk. Den innstilte temperaturen vil vises i displayenheten **C**.

Rengjøring av apparatet



ADVARSEL!

Før rengjøring må du koble apparatet fra strømmettet – Slå av apparatet (se kapitlet Slå apparatet på/av), og trekk strømledningen ut av veggkontakten.

- Bruk en myk klut til å rengjøre alle flater. Rengjøringsmidler som inneholder slipende stoffer, syrer eller løsemidler egner seg ikke til rengjøring, for de kan ødelegge overflaten.

Rengjør apparatet utvendig med vann eller mildt såpevann.

Lakkerte flater og aluminiumsflater kan rengjøres med lunkent vann tilsatt et mildt vaskemiddel. Det går an å bruke rengjøringsmiddel med lavt alkoholinnhold (f.eks. vindusrens). Ikke bruk alkoholholdige rengjøringsmiddel til å rengjøre plastmaterialer.

Apparatet kan rengjøres innvendig med rent, lunkent vann, eventuelt tilsatt litt eddik.

- Ikke vask deler inni apparatet i oppvaskmaskinen, for de kan bli ødelagt.

Kondensatorenheten, som er plassert ved siden av kompressoren på baksiden av produktet (kun på utvalgte modeller), må holdes ren for støv og andre urenheter. Rengjør derfor regelmessig med en myk børste (ikke metall) eller med en støvsuger.

- Etter rengjøringen slår du på apparatet igjen og setter matvarene tilbake på plass.

Feilsøking

Problem:	Årsak og utbedring:
Apparatet er koblet til strømnettet, men virker ikke.	<ul style="list-style-type: none">• Kontroller at det er strøm i stikkkontakten og at apparatet er slått på.
Kjølesystemet arbeider kontinuerlig i lang tid.	<ul style="list-style-type: none">• For høy omgivelsestemperatur.• Døra er blitt åpnet for ofte eller har stått åpen for lenge.• Døra går ikke ordentlig igjen (skitten pakning, feiltilpasset dør, ødelagt pakning osv.).• For store mengder ferske matvarer er lagt i om gangen.
Apparatets sider er varme:	<ul style="list-style-type: none">• Dette er normalt. Det er installert ledninger og rør i sidene på apparatet, disse har en tendens til å bli varme under drift av apparatet.
Det er vanskelig å åpne døra:	<ul style="list-style-type: none">• Hvis du prøver å åpne fryseskabet rett etter at du har lukket det, kan dette være vanskelig. Når du åpner døra, slippes det ut litt kald luft fra apparatet og den erstattes av varm luft fra omgivelsene. Under avkjøling av denne luften skapes det undertrykk, og dette gjør det vanskelig å åpne døra. Tilstanden normaliseres etter få minutter, og da er det lett å åpne døra igjen.
LED-lyset virker ikke:	<ul style="list-style-type: none">• Hvis LED-lyset ikke virker, må du kontakte en servicetekniker.• Ikke prøv å reparere LED-lyset på egen hånd, for det er fare for berøring med høyspenning!
HI vises på displayet:	<ul style="list-style-type: none">• Døra er blitt åpnet for ofte eller har stått åpen for lenge.• Døra går ikke ordentlig igjen (skitten pakning, feiltilpasset dør, ødelagt pakning osv.).• Langvarig strømbrudd.• For store mengder ferske matvarer er lagt i om gangen.
PF vises på displayet:	<ul style="list-style-type: none">• Langvarig strømbrudd.
E0 eller E8 vises på displayet:	<ul style="list-style-type: none">• Sensortastene reagerer ikke. Ring et servicesenter for reparasjon.• Frem til apparatet repareres av en servicetekniker vil apparatet virke i sikkermodus. Apparatet vil automatisk opprettholde den mest egnede temperaturen.
E2 vil vises i displayenheten:	<ul style="list-style-type: none">• Feil ved eller defekt temperatursensor. Ring et servicesenter for reparasjon. Frem til apparatet repareres av en servicetekniker vil apparatet virke i sikkermodus. Apparatet vil automatisk opprettholde den mest egnede temperaturen.

Skjemaet er en fortsettelse fra forrige side

Problem:	Årsak og utbedring:
E4 vises på displayet:	<ul style="list-style-type: none">• Feil på viften i rommet. Ring et servicesenter for reparasjon. Apparatet vil ikke fungere normalt. Flytt maten til et kjølig sted og slå av apparatet.
E9 vises på displayet:	<ul style="list-style-type: none">• Døren har stått åpen for lenge. Lukk døra.• Hvis døren ikke er åpen, eller hvis E9 fremdeles vises 10 minutter etter at du har lukket døren, er det en dørsensorfeil. Ring et servicesenter for å få time til reparasjon. Apparatet vil virke i sikkermodus frem til det repareres. Apparatet vil automatisk opprettholde den mest egnede temperaturen for hvert rom.

Hvis ingen av rådene ovenfor løser problemet, må du kontakte nærmeste servicesenter og oppgi type, modell og serienummer. Disse opplysningene står på merkeplaten som er plassert på innsiden av apparatet.

Informasjon om apparatstøy

Kjøling i kjøle- og frysenskap skjer ved hjelp av et kjølesystem som inkluderer en kompressor (og en vifte på noen apparater). Denne kompressoren lager litt støy. Støynivået avhenger av montering, riktig bruk og alderen på produktet.

- Når du nettopp har koblet apparatet til strømmettet, kan driftsstøyen fra kompressoren eller lyden av strømmende væske være litt ekstra høy. Dette betyr ikke at det er noe feil med apparatet og påvirker ikke apparatets funksjon. Etter hvert vil driftsstøyen og denne lyden bli svakere.
- Noen ganger forekommer det uvanlig eller høy lyd under bruk; dette skyldes som oftest feil installasjon.
 - Apparatet må stå flatt og stabilt på et solid underlag.
 - Apparatet bør ikke komme borti vegg eller tilstøtende møbler.
 - Kontroller at utstyret inni apparatet sitter godt fast og at støyen ikke skyldes bokser, klirrende flasker eller andre beholdere som er plassert ved siden av hverandre.
- Når døra åpnes oftere eller blir stående åpen lenge, når store mengder fersk mat legges inn eller når funksjonene intensiv innfrysing eller kjøling aktiveres, kan apparatet midlertidig avgi mer støy. Dette skyldes større belastning på kjølesystemet.

gorenje

GORENJE gospodinjski aparati, d.o.o. Address: Partizanska 12, 3320 Velenje, Slovenia
Phone: +386 (0)3 899 10 00 Fax: +386 (0)3 899 28 00 www.gorenje.com



880144-a4



Vi forbeholder oss retten til å foreta endringer som ikke berører utstyrets funksjon.