

gorenje

SR

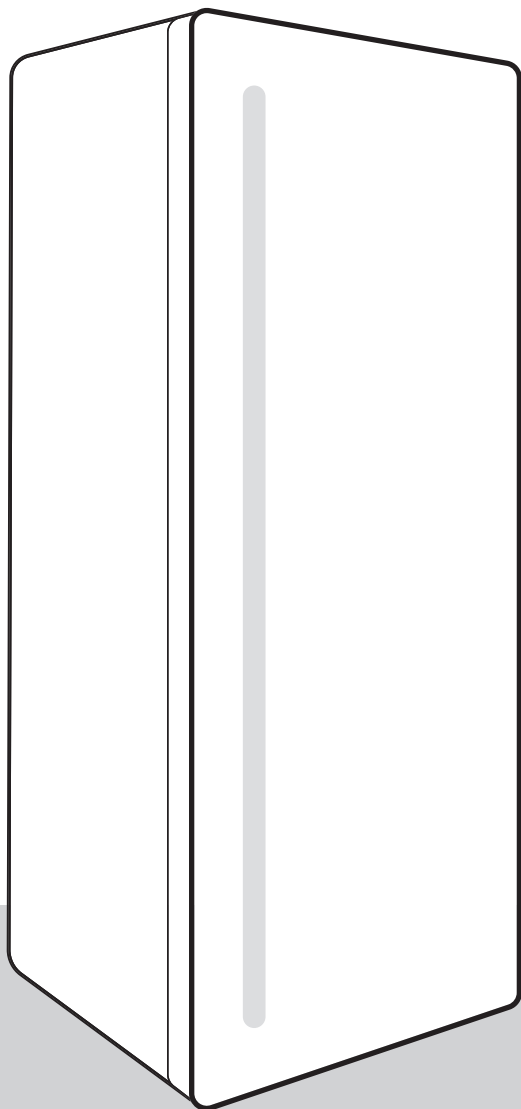
RS

BA

ME

**UPUTSTVO ZA
KORIŠĆENJE**

VERTIKALNOG
ZAMRZIVAČA



Zahvaljujemo vam na poverenju, kog ste nam iskazali nabavkom našega aparata koji je zasnovan tako da vam pojednostavi život. Za lakšu upotrebu ka proizvodu smo priložili i detaljna uputstva za upotrebu kao i uputstva za ugradnju koja su priložena na posebnom listu. Nadamo se da će vam ova uputstva pomoći u što bržem upoznavanju sa karakteristikama vašeg novog aparata.

Želimo vam mnogo užitaka prilikom njegove upotrebe.

Pozivamo vas i da posetite i naš sajt na kome unosom oznake modela vašeg aparata koja je navedena na natpisnoj pločici ili na garantnom listu možete naći detaljan opis svog aparata, kao i savete vezane na upotrebu, otklanjanje smetnji u radu, servisne informacije, uputstva za upotrebu ...



<http://www.gorenje.com>

Aparat je namenjen isključivo za upotrebu u domaćinstvu.

Zamrzivač je namenjen zamrzavanju svežih, i dugoročnom čuvanju zamrznutih namirnica (do godine dana, ovisno o vrsti namirnica).

U uputstvima ćete opaziti simbole koji imaju naredna značenja:



INFORMACIJA!

Informacija, savet, ideja ili preporuka



UPOZORENJE!

Upozorenje za opasnost



ELEKTRIČNI UDAR!

Upozorenje za opasnost električnog udara



OPASNOST POŽARA!

Upozorenje za požarnu opasnost

Sadržaj

Važna upozorenja	4
Pre prve upotrebe	4
Važna bezbednosna upozorenja	4
Važni podaci u vezi rukovanja aparatom	7
Briga za okolinu	9
Saveti za štednju energije kod korišćenja kombinovanih frižidera i zamrzivača	9
Nameštanje i priključenje	10
Izbor prostorije	10
Nameštanje aparata	11
Priključenje aparata	12
Zamena smera otvaranja vrata	13
Opis aparata	18
Rukovanje aparatom	19
Uključenje/isključenje aparata	20
Izbor temperature u aparatu	20
Stanje pripremljenosti kontrolne table (display standby mode)	20
Intenzivno zamrzavanje	20
Funkcija Eco	21
Bezbednosna blokada za decu	22
Alarm previsoke temperature	22
Alarm otvorenih vrata	22
Alarm u slučaju nestanka napajanja	23
Unutrašnja oprema aparata	24
Posuda za kockice leda *	24
Polica na izvlačenje (EasyTray) *	24
Zamrzavanje i čuvanje zamrznutih namirnica	24
Postupak zamrzavanja	24
Važna upozorenja za zamrzavanje svežih namirnica	25
Čuvanje industrijsko zamrznutih namirnica	25
Vreme čuvanja zamrznutih namirnica	25
Odmrzavanje zamrznute hrane	25
Odmrzavanje aparata	27
Odmrzavanje zamrzivača NoFrost	27
Ručno odmrzavanje zamrzivača NoFrost	27
Čišćenje aparata	28
Rješavanje problema	29
Informacije o buci	30

Važna upozorenja

Pre prve upotrebe

Pre priključenja aparata treba detaljno proučiti uputstva za upotrebu. U njima ćete naći opis aparata, te uputstva za njegovu pravilnu i bezbednu upotrebu. Uputstva su prilagođena različitim tipovima/modelima aparata, zato mogu sadržavati i opise regulisanja i opreme koje Vaš aparat možda nema. Preporučujemo vam da uputstva brižljivo spremite, a u slučaju eventualne prodaje kupcu uz aparat izručite i upute.

Proverite eventualna oštećenja i nepravilnosti na aparatu. Ako utvrdite da je vaš aparat oštećen smesta o tome obavestite prodavca kod kog ste aparat kupili.

Pre priključenja na električni napon, neka aparat miruje u uspravnom položaju približno 2 časa. Time ćete smanjiti mogućnost nepravilnog delovanja zbog uticaja transporta na rashladni sistem.

Važna bezbednosna upozorenja



OPASNOST POŽARA!

UPOZORENJE! Opasnost požara/zapaljive tvari.

Priključenje na električni napon i uzemljenje aparata treba da budu urađeni prema važećim standardima i propisima.

UPOZORENJE! Za priključenje naprave na električnu instalaciju nemojte koristiti električne razdeljivače niti prenosive uređaje za napajanje.

Pre čišćenja aparat obavezno isključite iz električne instalacije (izvlačenjem priključnog kabla iz utičnice).

ELEKTRIČNI UDAR!

OPOZORILO! Ako je električni kabl oštećen, mora da ga zameni proizvođač, njegov serviser ili slično kvalifikovano lice kako bi se izbegla opasna situacija.

⚠ ELEKTRIČNI UDAR!

UPOZORENJE! Kod instalacije naprave vodite računa da priključni kabl ne bude stisnut ili oštećen.

⚠ ELEKTRIČNI UDAR!

Ako LED osvetljenje ne radi pozovite servisera. LED rasvetu nipošto nemojte popravljati sami, jer bi mogli doći u dodir s visokim naponom!

⚠ UPOZORENJE!

UPOZORENJE! U unutrašnjosti aparata nemojte koristiti električne naprave, izuzev onih koje preporučuje proizvođač aparata za hlađenje i zamrzavanje.

⚠ UPOZORENJE!

UPOZORENJE! Za odmrzavanje ne smete koristiti mehanička pomagala ili druge metode izuzev onih koje preporučuje proizvođač.

⚠ UPOZORENJE!

UPOZORENJE! Da bi izbegli opasnosti radi nestabilnosti aparata, ugradnju treba uraditi u skladu s uputstvima.

Opasnost od ozebina

Zamrznutu hranu nemojte nikada stavljati u usta. Takođe izbegavajte dodirivanje zamrznute hrane, jer to može uzrokovati ozebine.

Bezbednost dece i osetljivih lica

Uređaj nije namenjen za korišćenje od strane osoba (uključujući i decu) sa smanjenim fizičkim, senzornim ili mentalnim sposobnostima ili odsustvom iskustva i znanja, osim kada su pod nadzorom osobe odgovorne za njihovu bezbednost ili im je osoba odgovorna za njihovu bezbednost dala uputstva u vezi sa korišćenjem uređaja.

Bezbednost dece i osetljivih lica

Deca ne smeju da čiste ili održavaju aparat bez nadzora odgovornog lica.

Ambalažu koja je namenjena zaštiti aparata odnosno njegovih pojedinih delova tokom transporta, uklonite izvan domašaja dece, jer postoji opasnost povreda odnosno ugušenja.

Kod uklanjanja odsluženog aparata, izvucite priključni kabl, skinite vrata, a police ostavite u unutrašnjosti. Time ćete sprečiti da dete u igri uđe u unutrašnjost aparata i tamo se zatvori.

Samo za evropsko tržište

Ovaj uređaj smeju da koriste deca starosti 8 i više godina i lica sa smanjenim fizičkim, senzornim ili mentalnim sposobnostima ili nedovoljnim iskustvom i znanjem, pod uslovom da su pod nadzorom i da su im data uputstva o bezbednom korišćenju uređaja i da shvataju prateće rizike.

Deci nemojte dozvoliti da se igraju aparatom.

Deca ne smeju da čiste ili održavaju aparat bez nadzora odgovornog lica.

Deci staroj od 3 do 8 godina dozvoljeno je stavljati stvari u rashladni uređaj i vaditi stvari iz njega.

Upozorenje u vezi rashladnog sredstva

Aparat sadrži manju količinu okolini prijaznog, ali ipak zapaljivog gasa R600a. Postarajte se da ne dođe do oštećenja delova rashladnog sistema. Curenje gasa inače nije opasno po životnu sredinu, ali može da povredi oči ili da se zapali!

Ako dođe do izlaženja gasa, dobro provetrite prostoriju, isključite aparat iz električne mreže i pozovite servis!

Važni podaci u vezi rukovanja aparatom



UPOZORENJE! Aparat je namenjen za upotrebu u domaćinstvu i u sličnim sredinama kao što su na primer:

- kuhinje za osoblje u trgovačkim lokalima, i u drugim radnim sredinama;
- seoska gazdinstva, gosti hotela, motela i drugih smeštajnih objekata,
- objekti koji nude usluge prenoćišta s doručkom,
- dostava hrane (catering) i slične sredine koje nisu maloprodajne jedinice.

UPOZORENJE!

UPOZORENJE! Otvori za provetravanje na aparatu, odnosno ugradbenom elementu, moraju uvek da budu čisti i prohodni.

Aparat ne sme da se koristi napolju na otvorenom, i ne sme da bude izložen padavinama.

U uređaju nemojte da skladištite eksplozivna sredstva, kao što su boce aerosola sa zapaljivim gasovima.

Ako aparat ne nameravate koristiti duže vreme, isključite ga dugmetom za isključenje, i prekinite dovod električne energije. Aparat ispraznite, odmrznite, očistite, i ostavite vrata pritivorena.

U slučaju kvara ili nestanka električne energije, nemojte otvarati zamrzivač, izuzev ukoliko prekid traje duže od 16 časova. Nakon tog vremena zamrznute namirnice morate potrošiti, ili treba da im obezbedite primereno hlađenje (npr. koristeći rezervni aparat).

Tehnički podaci o aparatu

Nalepnica s osnovnim podacima nalazi se u unutrašnjosti aparata. Na njoj su navedeni podaci o naponu, bruto i neto zapremini, vrsti i količini rashladnog sredstva, i podatak o klimatskom razredu.

Ukoliko utvrdite da vam nalepljena etiketa jezično ne odgovara, zamenite je priloženom nalepnicom.

UPOZORENJE!

UPOZORENJE! Prilikom postavljanja, čišćenja i uklanjanja istrošenog aparata, pazite da ne oštetite izolaciju, odnosno delove rashladnog sistema. Time ćete sprečiti zagađivanje okoline.

Briga za okolinu

Za ambalažu aparata koristimo okolini prijazne materijale koji bez opasnosti za životnu sredinu mogu ponovno da se prerade, deponuju ili unište.

Uklanjanje odsluženog aparata

U brizi za okolinu predajte odsluženi aparat ovlašćenim sakupljačima istrošenih aparata za domaćinstvo.

Pre toga:

- isključite aparat iz električne mreže;
- nemojte dozvoliti deci da se igraju odsluženim aparatom.



■ Simbol na proizvodu ili na njegovoj ambalaži označuje da tim proizvodom ne smete rukovati kao sa uobičajenim otpadom iz domaćinstva. Proizvod transportujte na sabirno mesto za preradu električne i elektronske opreme. Pravilnim načinom odlaganja ovog proizvoda sprečićete eventualne negativne posledice i uticaj na životnu sredinu i zdravlje ljudi, koje bi mogle da se pojave u slučaju nepravilnog odlaganja odsluženih aparata. Za detaljnije informacije o uklanjanju proizvoda i njegovoj preradi obratite se nadležnoj gradskoj službi za odvoz otpadaka odnosno komunalnoj službi u vašoj sredini, ili u radnji u kojoj ste aparat nabavili.

Saveti za štednju energije kod korišćenja kombinovanih frižidera i zamrzivača

- Pridržavajte se uputstava za postavljanje aparata.
- Nemojte otvarati vrata aparata češće nego što je potrebno.
- Povremeno proverite da li vazduh nesmetano kruži pozadi aparata.
- Ako opazite da je zaptivač oštećen ili rastegnut, što pre ga zamenite novim.
- Hranu spremajte u aparat u zatvorenim posudama, ili nekim drugim prikladnim oblicima pakovanja.
- Hranu ohladite na primerenu temperaturu okoline pre stavljanja u aparat.
- Zamrznute namirnice odmrzavajte u frižideru.
- Da bi u potpunosti iskoristili zapreminu aparata, možete odstraniti, odnosno izvaditi fioke i vrata zamrzivača, kao što je to opisano u uputstvima za upotrebu.
- Uvek vodite računa da fioke budu ravnomerno raspoređene, i da je hrana složena tako da omogućuje neometano kruženje vazduha (pogledati preporučljiv način raspoređivanja namirnica, opisan u ovim uputstvima za upotrebu).

Nameštanje i priključenje

Izbor prostorije

- Aparat postavite u suhu i prozračnu prostoriju, jer je njegovo pravilno delovanje obezbeđeno samo na temperaturi okoline, navedenoj u donjoj tablici. Razred aparata naveden je na natpisnoj tablici, zajedno s ostalim osnovnim podacima o aparatu.

Opis	Razred	Opseg dozvoljenih temperatura prostorije u °C	Relativna vlažnost
Umereni – prošireni opseg	SN	od +10 do +32	≤75%
Umereni	N	od +16 do +32	
Suptropski	ST	od +16 do +38	
Tropski	T	od +16 do +43	



INFORMACIJA!

Ovaj aparat radiće i kada je temperatura okoline do -15°C, ako se strogo pridržavate uputstava navedenih u nastavku.



INFORMACIJA!

Ovaj uređaj nije namenjen za korišćenje kao ugradni uređaj.

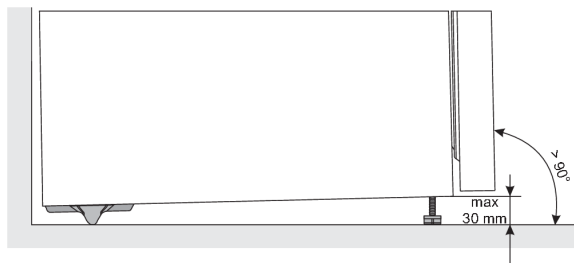
- Nakon ugradnje odnosno nakon postavljanja, utikač aparata treba da bude dostupan!
- Aparat nemojte postavljati u blizinu naprava koje sevuju toplotu, na primer uz šporet, radiator, bojler, i slično. Takođe nemojte ga izlagati direktnim sunčevim zrakama. Aparat mora da bude najmanje 3 cm odmaknut od električnog ili gasnog šporeta, odnosno najmanje 30 cm od uljane peći ili šporeta na kruta goriva. U slučaju manjih razmaka treba ugraditi izolacionu ploču.

Upozorenje: Aparat namestite u dovoljno veliku prostoriju. Na 8 g rashladnog sredstva mora da bude na raspolaganju najmanje 1m³ prostora. Količina rashladnog sredstva navedena je na natpisnoj tablici koja se nalazi u unutrašnjosti aparata.

Nameštanje aparata

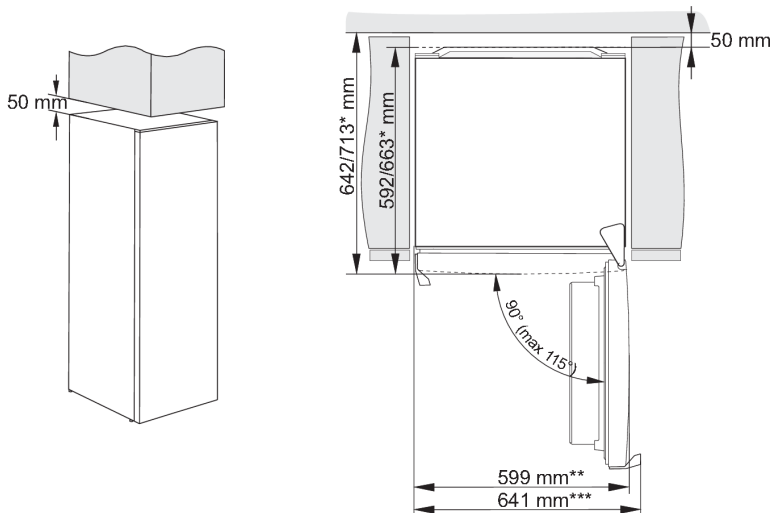
U nameštanju aparata na njegovo mesto treba da učestvuju najmanje dva lica kako ne bi došlo do telesnih povreda ili do oštećenja samog aparata.

- Aparat treba da stoji izravnat, ili lagano nagnut unazad, stabilno, i na dovoljno čvrstoj nosivoj podlozi. Na prednjoj strani aparata nalaze se regulacione nožice, pomoću kojih se izravnava aparat. Pozadi se nalaze se točkici koji omogućuju lakše nameštanje aparata (imaju samo određeni modeli).



- Kada ste aparat izravnali pomoću regulacionih nožica, podesite i dodatnu nožicu koja će aparatu da pruži dodatnu stabilnost.
- Aparat nemojte izlagati direktnoj sunčevoj svetlosti, i nemojte ga postavljati u blizinu izvora topline. Ako to nikako nije moguće izbeći, trebaće ugraditi izolacionu ploču.
- Ovaj uređaj je namenjen da stoji zasebno od ostalih uređaja. Između zida i stražnje strane uređaja, kao i iznad uređaja, uvek treba da bude 50 mm prostora kako bi se ostvarila nominalna/minimalna potrošnja električne energije. Takođe, obezbedite adekvatan protok vazduha sa obe strane uređaja, kao i iznad uređaja.
- Uređaj je takođe moguće postaviti pored ili između kuhinjskih elemenata ili kredenaca, kao i pored zida. U slučaju ovog načina postavljanja, uređaj će nesmetano funkcionisati. Međutim, može da dođe do povećanja potrošnje električne energije. Poštujte navedeni minimalni prostor iznad i iza uređaja koji je naznačen na slici.

- Za izvlačenje fioka i polica treba uvažavati razmake koji su potrebni za otvaranje vrata aparata (pogledati skicu postavljanja).



* ovisno o modelu

** model s integriranom drškom

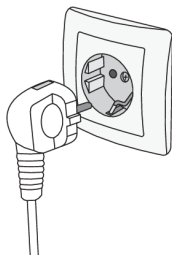
*** model s vanjskom drškom

INFORMACIJA!

Napomena: Prilikom postavljanja uređaja na postolje dubine manje od 625 mm, preporučuje se da kupite i ugradite sigurnosni komplet.

Kod za naručivanje kompleta: 890399.

Priključenje aparata

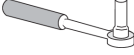





- Aparat priključite na električnu instalaciju pomoću priključnog kabela. Zidna utičnica mora da bude opremljena vodičem za uzemljenje (bezbednosna utičnica). Propisan nazivni napon i frekvencija navedeni su na natpisnoj tablici sa osnovnim podacima o aparatu.
- Priključenje na električni napon i uzemljenje aparata treba da budu urađeni po važećim standardima i propisima. Aparat može podneti kraća odstupanja napona, ali ne više od -6 % do +6 %.

Zamena smera otvaranja vrata

Aparat ima mogućnost izbora proizvoljne zamene strane otvaranja vrata.

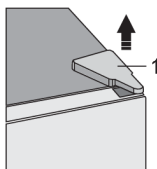
Upozorenje: U postupku zamene smera otvaranja vrata, aparat ne sme da bude spojen na električnu mrežu!

Potreban alat:	
	nasadni ključ 8 mm
	križni šrafciğer
	plosnati šrafciğer
	ključ br. 8

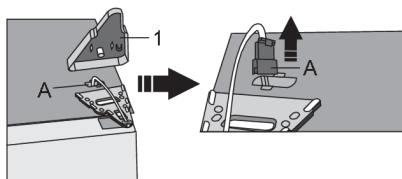
Napomena:

- Kada zbog pristupa ka određenim delovima aparat treba da se nagne, to treba uraditi uz asistenciju još jednog lica, a ako ne, onda položite aparat na neku mekšu podlogu kako ga ne biste oštetili. Ako želite zameniti smer otvaranja vrata, postupite na sledeći način.

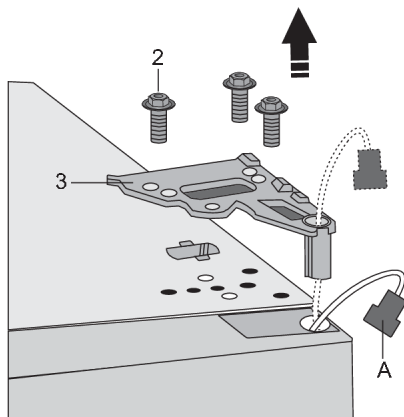
1.



Skinite poklopac gornjeg šarnira (1) i pazite na konektor (A). Izvucite (razdvojite) konektor (A).

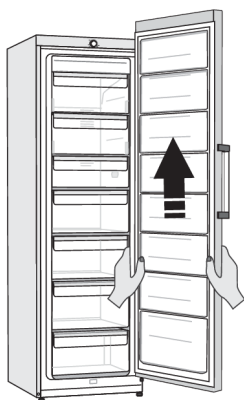


2.



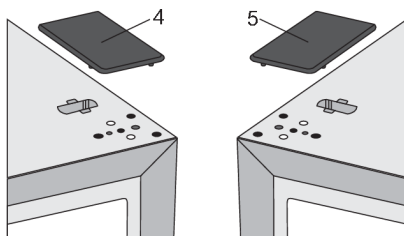
Otpustite šrafove (2) i odstranite šarnir (3). Konektor (A) provucite kroz otvor u šarniru. Tokom postupka držite vrata da ne padnu.

3.



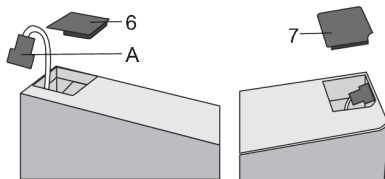
Skinite vrata sa donje šarke tako što ćete ih oprezno podići ravno prema gore. Vrata odložite na glatku površinu.

4.

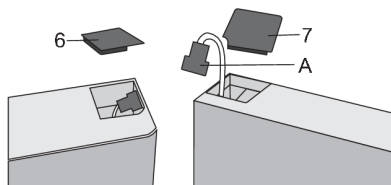


Izvadite prekrivni poklopac (desni) (4) iz kesice, i uglavite ga na mesto odakle ste skinuli gornji šarnir. Prekrivni poklopac sa druge strane (5), gde ćete da namestite šarnir, izvadite i spremite.

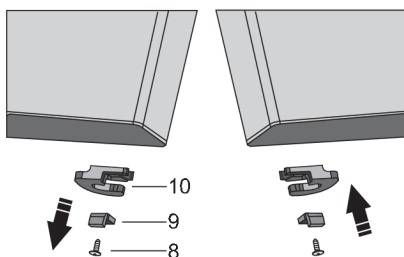
5.



Odstranite poklopac (6) sa leve strane vrata i izvadite konektor (A) iz prostora ispod poklopca. Zatim odstranite poklopac (7) sa desne strane vrata. Postavite poklopac (7) na levu stranu vrata i postavite poklopac (6) na desnu stranu vrata.



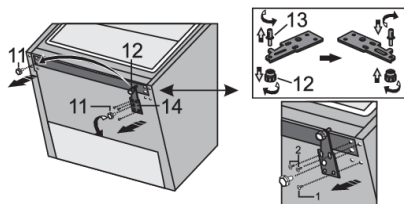
6.



Odšrafite šraf (8) i skinite zasun vrata (10) i graničnik vrata (9). Zatim na suprotnu stranu vrata šrafom (8) namestite zasun vrata koji je priložen u kesici, i graničnik vrata (9). Zasun vrata (10) spremite ako ga budete možda kasnije trebali.

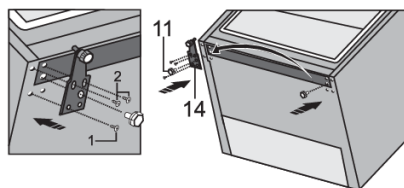
7. Nagnite uređaj i odstranite regulacionu nožicu (11).

8.



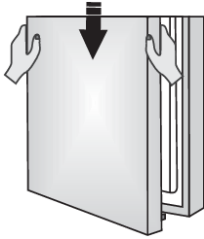
Otpustite tri zavrtnja na donjoj šarci (14) i uklonite je. Uklonite dodatnu nožicu (12) sa klina (13) donje šarke. Otpustite klin (13) sa donje šarke i pritegnite ga na suprotnoj strani šarke zajedno sa dodatnom nožicom (12).

9.

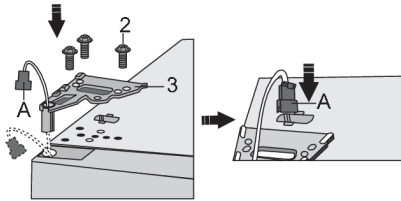


Pomoću zavrtnja postavite šarku (14) na suprotnu stranu. Zavrtnje treba postaviti po redosledu koji je naznačen na slici ispod. Prvo pritegnite zavrtnj 1, a nakon toga zavrtnje 2. Posle toga pritegnite regulacionu nožicu (11).

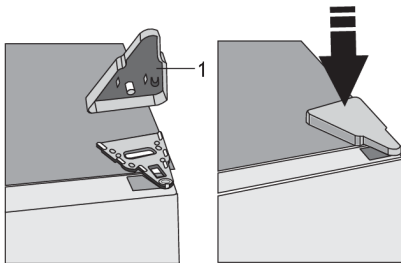
10.



Pravilno postavite gornja vrata, provucite konektor (A) kroz otvor u gornjoj šarki (3) i koristite šrafove (2) da biste pričvrstili. Tokom postupka držite vrata da ne padnu. Povežite konektor (A) .



11.



Namestite poklopac gornjeg šarnira (1).

12. Otvorite vrata i zamenite nosače/police na vratima. Zatvorite vrata ponovo.

Napomena: Ako vaš model aparata ima ručku, onda je stavite na suprotnu stranu prateći uputstva u nastavku.

Skinite poklopce (1) i otpustite dva šrafa (2) kao što je prikazano na slici. Okrenite ručku (3) za 180° i premestite je na suprotnu stranu. Zatim pričvrstite šrafove (2) i zamenite poklopce (1) .



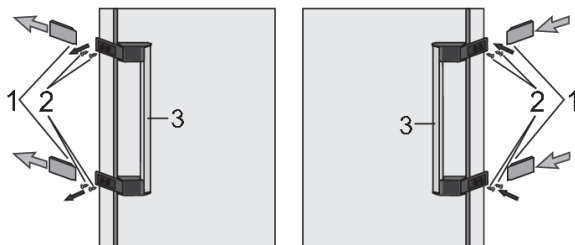
Zamena ručke sa šarkama (samo kod određenih modela)

Napomena: Ako vaš model uređaja ima ručku sa šarkama, onda je stavite na suprotnu stranu prateći uputstva u nastavku.

INFORMACIJA!

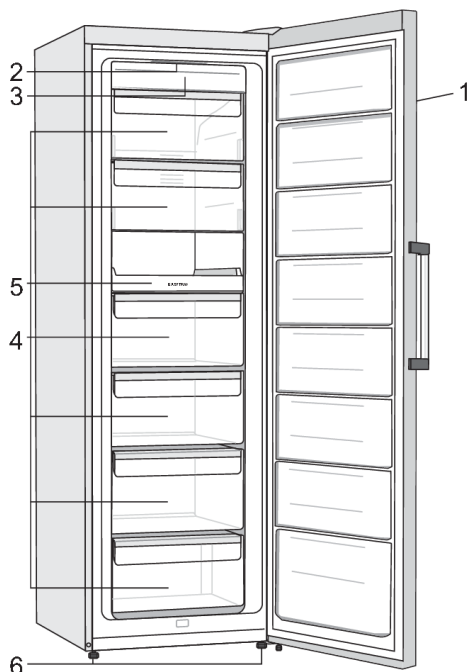
Da bi se zamenila ručka sa šarkama, vrata moraju da budu otvorena.

1. Skinite poklopce (1) kao što je prikazano na slici.
2. Otpustite četiri šrafa (2).
3. Okrenite ručku (3) za 180° i premestite je na suprotnu stranu. Zatim pričvrstite šrafove (2) i zamenite poklopce (1) .



Opis aparata

Unutrašnja oprema može se menjati u ovisnosti o modelu aparata.

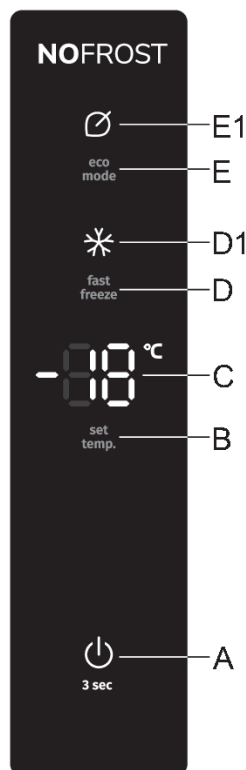


1. Kontrolna tabla
2. Led osvetljenje unutrašnjosti zamrzivača
3. Jedinica zamrzivača NoFrost (rashladna jedinica, ventilator ...)
4. Odeljak za zamrzavanje i skladištenje
5. Polica na izvlačenje (EasyTray) *
6. Nožica

* Imaju samo određeni modeli

- Fioke su zaštićene od izvlačenja. Ukoliko želite fioku izvući iz aparata, izvucite je do blokade, spreda podignite, i na kraju sasvim izvucite.
- Ventilator (sakriven u zamrzivaču) obezbeđuje ravnomerniju raspodelu temperature. Ne radi kada su vrata zamrzivača otvorena i kada je kompresor u stanju mirovanja.

Rukovanje aparatom



- A** Taster za vključenje/isključenje aparata
- B** Taster za podešavanje temperature
- C** Prikaz podešene temperature
- D** Taster za vključenje/isključenje intenzivnog zamrzavanja
- D1** Prikaz rada funkcije intenzivnog zamrzavanja
- E** Taster za vključenje/isključenje Eco funkcije
- E1** Prikaz delovanja Eco funkcije

Uključenje/isključenje aparata

Nakon prvog spajanja aparata na električnu mrežu, aparat će biti u stanju pripremljenosti (isključen, ali pod električnim naponom).



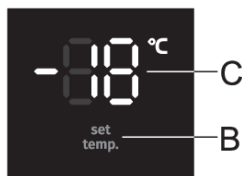
Uključivanje uređaja: da biste uključili uređaj, pritisnite taster **A**. Oglasiće se zvučni signal i temperatura će se prikazati na ekranu **C**.

Isključivanje uređaja: da biste isključili uređaj, pritisnite taster **A** i držite ga (3 sekunde). Uređaj će se prebaciti u stanje mirovanja (ostaje uključen).

Izbor temperature u aparatu

INFORMACIJA!

- Podrazumevano fabričko podešavanje je preporučena temperatura od -18°C .
- Nakon uključivanja aparata može da prođe i nekoliko časova da se postigne podešena temperatura, zbog toga vam savetujemo da pre toga u aparat ne stavljate namirnice.



Pomoću tastera **B** podesite temperaturu u uređaju.

- Temperaturu u uređaju možete da podesite u rasponu od -16°C do -24°C .
- Svakim pritiskom na taster **B**, temperatura se povećava za 1°C . Nakon tri sekunde neaktivnosti poslednjeg tastera, izabrana vrednost će se automatski memorisati kao poslednje podešena vrednost temperature uređaja.
- Preporučljiva je podešena vrednost temperature -18°C .

Stanje pripremljenosti kontrolne table (display standby mode)

INFORMACIJA!

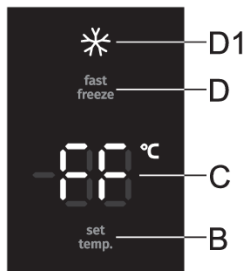
30 sekundi nakon poslednjeg pritiska na bilo koji taster, kontrolna tabla prelazi u stanje pripremljenosti (stand-by). Ugasiće se svi prikazi na kontrolnoj tabli. Ukoliko je odabrana i neka od dodatnih funkcija, i u stanju pripremljenosti njen prikaz biće osvetljen.

Izlaz iz stanja mirovanja: kratko pritisnite taster **A** ili otvorite vrata. Ako je izabrana neka od dodatnih funkcija, za izlaz iz stanja mirovanja možete da pritisnete i taster za uključivanje/isključivanje funkcije koju imate uključenu.

Intenzivno zamrzavanje

INFORMACIJA!

Funkcija može da se koristi kod prvog uključivanja aparata, pre čišćenja, kao i pre stavljanja većih količina namirnica.



Da biste aktivirali: pritisnite taster **D** za aktiviranje intenzivnog zamrzavanja. Začuje se zvučni signal, ❄️ zasvetliće na ekranu i simbol **FF** će zasvetleti na ekranu **C**.

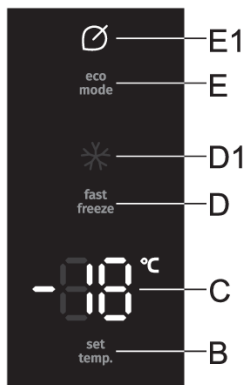
Da biste deaktivirali: da biste deaktivirali funkciju intenzivnog zamrzavanja (brzo zamrzavanja), pritisnite taster **D** ponovo. Začuje se zvučni signal i ❄️ više neće biti osvetljen. Ukoliko funkciju ne isključite ručno, isključiće se automatski nakon približno dva dana.



INFORMACIJA!

Kada je intenzivno zamrzavanje aktivirano, aparat radi na najvišem stepenu snage, i zbog toga može određeno vreme da bude nešto glasniji.

Funkcija Eco

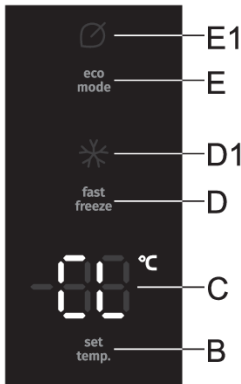


Da biste aktivirali: da biste aktivirali funkciju **eco**, kratko pritisnite taster **E**. ⓪ će zasvetleti. Kada je ova funkcija aktivirana, uređaj funkcioniše na optimalnim regulacijama.

Da biste deaktivirali: da biste deaktivirali funkciju **Eco**, kratko pritisnite taster **E**. Temperatura će se vratiti na poslednju izabranu vrednost.

Funkcija **eco** će se takođe isključiti ako tasterom **B** promenite vrednost temperature, odnosno ako izaberete bilo koju od ostalih dodatnih funkcija.

Bezbednosna blokada za decu



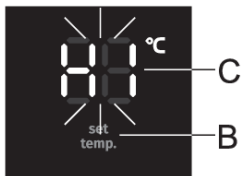
Da biste aktivirali: da biste aktivirali bezbednosno zaključavanje za decu, pritisnite i držite (3 sekunde) taster **E**. Začuje se zvučni signal i simbol **CL** će se nakratko pojaviti na ekranu **B**.

Funkcija zaključava sve tastere izuzev tastera **E**.

Da biste deaktivirali: da biste deaktivirali funkciju, ponovo pritisnite taster **E**.

U slučaju nestanka napajanja električnom energijom funkcija će ostati aktivna.

Alarm previsoke temperature



Ako je temperatura u uređaju previsoka, uključuje se zvučni alarm (isprekidani zvučni signal) i simbol **HI** treperi na ekranu.

- Kod svakog uključjenja aparata pritiskom na taster **A**, aparat ima 24-satno zakašnjenje (odgodu) upućivanja alarma. Ukoliko za to vreme aparat ne postigne zahtevanu temperaturu, javlja se alarm.

Isključenje alarma:

- Zvučni alarm potvrdite i isključite pritiskom na bilo koji taster. Čim pritisnete bilo koji taster, alarm će se utišati, a najviša izmerena temperatura će se pojaviti na ekranu **C**. Još jednim pritiskom na taster, trenutno podešena temperatura će treperiti na ekranu **C**. Prikaz temperature treperi sve dok temperatura u uređaju ne padne ispod nivoa alarma.
- Kada uređaj postigne odgovarajuću/dovoljno nisku temperaturu, prikaz temperature prestaje da treperi i svetliće stalno.
- Ukoliko alarm ne isključite, on će se javljati svakih sat vremena i zvonice približno 15 minuta.

Alarm otvorenih vrata

Ukoliko su vrata otvorena predugo, uključuje se zvučni alarm (ponavljajući zvučni signal). Ako alarm ne isključite ručno, oglašavaće se 10 minuta. Uređaj će i dalje raditi normalno, kao da su vrata zatvorena.

Isključenje alarma: alarm isključite tako da zatvorite vrata.



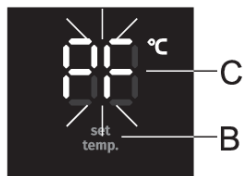
INFORMACIJA!

Ako alarm isključite pritiskom na bilo koji taster, on će nakon 4 minuta ponovno da se uključi ukoliko su vrata i dalje ostala otvorena.

INFORMACIJA!

Ako vrata ostavite otvorena duže od 10 minuta, alarm će prestati. Aparat će tada započeti s radom u bezbednom režimu rada kako bi usprkos otvorenim vratima omogućio adekvatno hlađenje koje sprečava kvarenje namirnica.

Alarm u slučaju nestanka napajanja



Ako se tokom nestanka električne energije (prekida napajanja) uređaj ugrijao do alarmne temperature, nakon ponovnog uspostavljanja napajanja aktiviraće se alarm za prekid napajanja. Zvučni alarm će se oglasiti i simbol **PF** će treperiti na ekranu **C**.

Zvučni alarm potvrdite i isključite pritiskom na bilo koji taster. Najviša izmerena temperatura se pojavljuje na ekranu **C**.

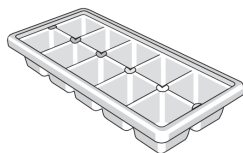
Još jednim pritiskom na bilo koji taster konačno isključujete alarm za prekid napajanja, a podešena temperatura će se prikazati na ekranu **C**.

Ako je istovremeno uključen i alarm visoke temperature, nakon poništenja alarma za prekid napajanja, aparat će da se ponaša kako je opisano u poglavlju Alarm previsoke temperature.

Unutrašnja oprema aparata

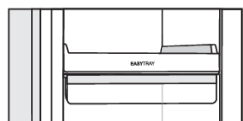
(* Oprema ovisi o modelu)

Posuda za kockice leda *



Da biste napravili kockice leda, napunite posudu vodom i stavite je horizontalno u zamrzivač.

Polica na izvlačenje (EasyTray) *




Određeni modeli imaju policu na izvlačenje umesto fioke. Polica na izvlačenje poboljšava preglednost i omogućava lak pristup zamrznutoj hrani.

Zamrzavanje i čuvanje zamrznutih namirnica

Postupak zamrzavanja

INFORMACIJA!

Maksimalna količina svežih namirnica koje smete odjednom da složite u aparat, navedena je na etiketi s osnovnim podacima o aparatu. Ukoliko je količina veća, i kvalitet zamrzavanja je lošiji, a pogoršaće se i kvalitet već zamrznutih namirnica.

- Ukoliko želite iskoristiti celokupnu zapreminu zamrzivača, možete izvaditi sve fioke.
- Oko 24 časa pre zamrzavanja svežih namirnica aktivirajte funkciju intenzivno zamrzavanje:
 - Pritisnite taster **D** dok simbol  ne zasvetli.

Sveže namirnice ne smeju dodirivati već zamrznute paketiće!

- Za zamrzavanje manjih količina svežih namirnica (1-2 kg), upućivanje funkcije za intenzivno zamrzavanje nije potrebno.

Važna upozorenja za zamrzavanje svežih namirnica



INFORMACIJA!

U zamrzivaču zamrzavajte samo namirnice, koje su za to primerene, i koje dobro podnose niske temperature. Namirnice neka budu kvalitetne i sveže.

Izaberite namirnicama odgovarajuću, prikladnu ambalažu, te ih pravilno upakujte.

Pakovanje ne sme propuštati vazduh i vlagu, što bi uzrokovalo isušivanje sadržaja i vitaminske gubitke.

Pakovane namirnice označite podacima o vrsti i količini namirnica, te datumom zamrzavanja.

Naročito je važno da se namirnice što pre zamrznu, zato preporučujemo da ne pravite velike pakete, i da namirnice pre zamrzavanja ohladite.

Čuvanje industrijsko zamrznutih namirnica

- Uvek se pridržavajte uputa proizvođača u vezi roka čuvanja i upotrebe namirnica. Na ambalaži industrijski zamrznutih namirnica označeno je vreme i temperatura čuvanja.
- Birajte samo odgovarajuće upakovane namirnice, s neoštećenom ambalažom, i čuvane u zamrzivačima u kojima je temperatura najmanje -18°C ili niža.
- Izbegavajte kupovinu namirnica punihinja, jer je to znak da su već bile odmrzavane i da je njihov kvalitet lošiji.
- Tokom prenosa iz radnje namirnice zaštitite od odmrzavanja, jer im svako povećanje temperature skraćuje vreme čuvanja i pogoršava njihov kvalitet.

Vreme čuvanja zamrznutih namirnica

Preporučljiv period držanja namirnica u zamrzivaču

Namirnica	Razdoblje
voće, govedina	od 10 do 12 meseci
povrće, teletina, perad	od 8 do 10 meseci
divljač	od 6 do 8 meseci
Svinjetina	od 4 do 6 meseci
mleveno meso	4 meseca
hleb, kolači, gotova jela, nemasna riba	3 meseca
iznutrice	2 meseca
dimljene kobasice, masna riba	1 mesec

Odmrzavanje zamrznute hrane

- Odmrzavanje je značajan postupak u spremanju hrane koja je bila zamrznuta. Hranu je potrebno odmrznuti na pravilan način.
- Pogodne metode za odmrzavanje hrane su:
 - u frižideru,
 - u hladnoj vodi,
 - u mikrotalasnoj peći ili u konvekcijskoj rerni koristeći odgovarajući program za odmrzavanje.
- Određeni zamrznuti proizvodi mogu da se spremaju i bez prethodnog odmrzavanja. Ovu činjenicu proizvođač će obavezno navesti na svojoj ambalaži.

- Namirnice treba pakovati u manje količine. Na taj će način hrana brže da se odmrzne.
- Delimično ili potpuno odmrznute namirnice iskoristite što pre. Bakterije u odmrznutim namirnicama ponovno se aktiviraju, i namirnice će zbog toga veoma brzo da se pokvare. Ovo naročito vredi za voće, povrće i unapred pripremljenu hranu.
- Delimično ili potpuno odmrznutu hranu nemojte nikad ponovno zamrzavati.

Odmrzavanje aparata

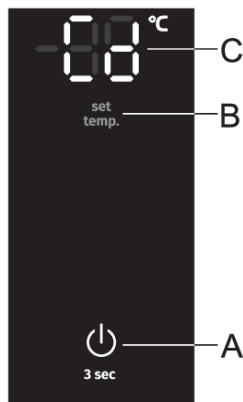
Odmrzavanje zamrzivača NoFrost

- Odmrzavanje zamrzivača NO FROST je automatsko. Naslage inja koje mogu povremeno da se pojave, otopiće se automatski i polagano nestati.

Ručno odmrzavanje zamrzivača NoFrost

- Iako imate NoFrost aparat, ipak može da se desi da dođe do stvaranja ledenih naslaga inja. Obično je to posledica nenormalnog korišćenja aparata, na primer učestalog otvaranja vrata, predugog držanja otvorenih vrata, lošeg zaptivanja vrata ...

U tom slučaju zamrzivač možete da odmrznete ručno, postupivši na sledeći način:



- Istovremeno pritisnite i zadržite tastere **A** i **B**. Simbol **Cd** će se pojaviti na ekranu **C**.
- Nakon završenog postupka odmrzavanja, funkcija će se automatski isključiti. Podešena temperatura će se prikazati na ekranu **C**.

Čišćenje aparata



UPOZORENJE!

Pre čišćenja isključite aparat iz električne mreže (pogledati poglavlje Uključenje/isključenje aparata) i izvadite priključni kabl iz utičnice.

- Za čišćenje svih površina koristite meku krpu. Deterdženti koji sadrže abraziona sredstva, kiseline ili rastopine, nisu primereni, jer bi mogli da oštete površinu!

Spoljašnjost aparata čistite vodom odnosno blagom otopinom sapunice.

Aluminijumske i lakovane površine možete čistiti mlakom vodom kojoj ste dodali blagi deterdžent. Dozvoljeno je korišćenje sredstava za čišćenje s niskim sadržajem alkohola (npr. za čišćenje stakla). Za plastične materijale nije dozvoljeno koristiti sredstva za čišćenje koja sadrže alkohol.

Unutrašnjost aparata i opremu čistite razređenim tečnim deterdžentom i mlakom vodom, kojoj možete dodati malo sirćeta.

- Delove unutrašnje opreme aparata nemojte nikad prati u mašini za pranje sudova jer bi na taj način mogli da ih oštete!

Kondenzator, koji se nalazi odmah pored kompresora na stražnjoj strani uređaja (samo kod pojedinih modela), mora da bude čist, očišćen od prašine i drugih nečistoća. Povremeno ga očistite pomoću meke četke koja nije izrađena od metala ili pomoću usisivača.

- Nakon čišćenja uključite aparat i vratite namirnice.

Rješavanje problema

Smetnja:	Uzrok odnosno otklanjanje
Nakon priključenja na električni napon aparat ne radi:	<ul style="list-style-type: none"> • Proverite da li je zidna utičnica pod naponom, i da li je aparat uključen.
Rashladni sistem radi duže vreme neprekidno:	<ul style="list-style-type: none"> • Previsoka temperatura okolice. • Prečesto otvaranje vrata, odnosno predugo otvorena vrata. • Nepravilno zatvorena vrata (moguće strano telo među vratima, obešena vrata, oštećena zaptivka,...). • Stavljena prevelika količina svežih namirnica.
Stranice aparata su tople:	<ul style="list-style-type: none"> • To je normalno, budući da su po stranicama provedene cevi koje se tokom rada aparata malo ugriju.
Otežano otvaranje vrata:	<ul style="list-style-type: none"> • Ako bi hteli ponovno da otvorite tek zatvorena vrata aparata, moglo bi se desiti da ćete pri tome imati poteškoće, odnosno osetiti otpor. Naime, tokom otvaranja vrata određena količina hladnog vazduha iz unutrašnjosti iziđe iz aparata, a nadomesti je topliji vazduh iz prostorije. Hlađenjem tog vazduha stvara se negativni tlak (vakuum), koji uzrokuje otpor pri otvaranju vrata. Nakon nekoliko minuta (5-10) stanje se normalizuje, i vrata možete otvoriti bez problema.
LED rasveta ne radi:	<ul style="list-style-type: none"> • Ako LED osvetljenje ne radi pozovite servisera. • LED rasvetu nemojte popravljati sami, jer možete doći u dodir s visokim naponom!
Na indikatoru (displeju) prikazaće se HI:	<ul style="list-style-type: none"> • Prečesto otvaranje vrata, odnosno predugo otvorena vrata. • Nepravilno zatvorena vrata (moguće strano telo među vratima, obešena vrata, oštećena zaptivka,...). • Duže vreme nije bilo električne energije. • Stavljena prevelika količina svežih namirnica.
Na indikatoru (displeju) prikazaće se PF:	<ul style="list-style-type: none"> • Duže vreme nije bilo električne energije.
Na indikatoru (displeju) prikazaće se E0 ili E8:	<ul style="list-style-type: none"> • Tasteri se ne odazivaju na dodir. Pozovite servisni centar koji će da otkloni kvar. • Uređaj će raditi u bezbednom režimu sve dok ga serviser ne popravi. Uređaj će automatski održavati najoptimalniju temperaturu.
E2 će se pojaviti na ekranu:	<ul style="list-style-type: none"> • Greška ili kvar senzora temperature. Pozovite servisni centar koji će da otkloni kvar. Uređaj će raditi u bezbednom režimu sve dok ga serviser ne popravi. Uređaj će automatski održavati najoptimalniju temperaturu.

Nastavak tabele sa prethodne stranice

Smetnja:	Uzrok odnosno otklanjanje
Na displeju stoji upozorenje E4:	<ul style="list-style-type: none">• Ventilator tog prostora je u kvaru. Pozovite servisni centar koji će da otkloni kvar. Aparat ne može normalno funkcionisati. Premestite namirnice u hladan prostor i isključite aparat.
Na indikatoru (displeju) prikazaće se natpis E9	<ul style="list-style-type: none">• Vrata su bila predugo otvorena: zatvorite vrata.• Ako vrata nisu otvorena ili ako je oznaka E9 i dalje prikazana i 10 minuta nakon što ste zatvorili vrata, onda je došlo do kvara senzora vrata. Pozovite servisni centar koji će da otkloni kvar. Uređaj će raditi u bezbednom režimu sve dok ga serviser ne popravi. Uređaj će automatski održavati najpovoljniju temperaturu za svaki odeljak.

Ako nijedan od gore navedenih uzroka nije pravi, i sami ne možete otkloniti grešku u radu, obratite se najbližem ovlašćenom servisu i navedite tip, model i serijski broj sa etikete s osnovnim podacima, koja se nalazi u unutrašnjosti aparata.

Informacije o buci

Hlađenje u kombinovanim aparatima za hlađenje i zamrzavanje odvija se pomoću rashladnog sistema opremljenog kompresorom (kod određenih modela potpomognut je i ventilatorom), što uzrokuje određeni nivo šumova, odnosno buke. Njihova jačina ovisi o postavljanju, pravilnoj upotrebi i starosti aparata.

- Nakon upućivanja aparata, delovanje kompresora odnosno šum pretakanja rashladne tečnosti tokom njegovog delovanja je glasnije i izrazitije. Ovo nije znak kvara i nema uticaja na životni vek aparata. Nakon nekog vremena, jačina tih šumova se smanji.
- Povremeno se tokom delovanja aparata pojave i neobični ili glasniji šumovi, koji su za aparat neuobičajeni, i obično su posledica nepravilnog postavljanja:
 - Aparat treba da stoji ravno i stabilno na tvrdoj podlozi.
 - Ne sme dodirivati zid niti susedne elemente.
 - Proverite da li je unutrašnja oprema na svom mestu, odnosno dali zveckaju limenke, flaše ili druge posude, koje se međusobno dodiruju.
- Nivo glasnog rada aparata može privremeno da se poveća i usled većeg opterećenja rashladnog sistema radi učestalog otvaranja vrata, duže vreme otvorenih vrata, istovremenog unosa većih količina namirnica, kao i uključivanja funkcije intenzivnog zamrzavanja.

gorenje

GORENJE gospodinjski aparati, d.o.o. Sedište: Partizanska 12, 3320 Velenje, Slovenia
Telefon: +386 (0)3 899 10 00 Faks: +386 (0)3 899 28 00 www.gorenje.com



880141-a4



Pridržavamo pravo na izmene koje ne utiču na funkcionalnost aparata.