

gorenje

ET

EE

**SÜGAVKÜLMIKUGA
KÜLMKAPI
KÜLMIKU**



Täname teid usalduse eest, mida olete näidanud üles, ostes meie seadme, mis on loodud lihtsustama teie elu. See kasutusjuhend on kaasas selle toote kasutamise hõlbustamiseks. Juhised peaksid võimaldama teil oma uut seadet võimalikult kiiresti tundma õppida.

Loodame, et seadme kasutamine valmistab palju rõõmu.

Palun külastage meie veebilehte, kuhu saate sisestada oma seadme mudeli numbrit, mis on toodud nimiandmeplaadil või garantiilehel, et leida oma seadme täpne kirjeldus, soovitusel kasutamiseks, veaotsingu, info teeninduse kohta, kasutusjuhendid jms.



<http://www.gorenje.com>

Link EU EPREL andmebaasile

Seadmega kaasas oleval energiamärgisel olev QR-kood annab veebilingi selle seadme registreerimiseks ELi EPREL andmebaasis. Hoidke energiamärgist viitena koos kasutusjuhendi ja kõigi muude seadmega kaasasolevate dokumentidega. Toote toimivusega seotud teavet on võimalik leida EU EPREL andmebaasist, kasutades linki <https://eprel.ec.europa.eu> ning mudeli nime ja tootenumbrit, mille leiate seadme andmeplaadilt. Energiamärgise kohta täpsema info saamiseks külastage veebilehte www.theenergylabel.eu.

Seade on ettenähtud kasutamiseks ainult koduses majapidamises.

Külmik on ette nähtud värskete toiduainete säilitamiseks temperatuuril üle 0°C.

Järgmiseid sümboleid kasutatakse kogu juhendis ja nendel on järgnev tähendus:



TEAVE!

Informatsioon, soovitus, nipp või nõuanne



HOIATUS!

Hoiatus – üldine oht



ELEKTRIŠOKK!

Hoiatus – elektrilöögioht



TULEKAHJU OHT!

Hoiatus - tuleoht

Sisukord

Olulised märkused ja hoiatused	5
Enne seadme esmakordset kasutamist	5
Olulised ohutusjuhised	5
Oluline teave seadme kasutamise kohta	8
Keskkonnakaitse	10
Soovitused energia säästmiseks külmikuga seadmetel	10
Paigaldamine ja ühendamine	11
Ruumi valimine	11
Seadme asukoht	11
Seadme ühendamine	13
Ukse avanemissuuna muutmine	14
Seadme kirjeldus	19
Seadme kasutamine	20
Seadme sisse/välja lülitamine	21
Seadme temperatuuri reguleerimine	21
Juhtplokki/ekraani ooterežiim	21
Intensiivne jahutus (SuperCool)	21
Ökounksioon (Eco)	22
Lapselukk	23
Kõrge temperatuuri häire	23
Avatud ukse häire	23
Elektrikatkestuse/-lühise häire	24
Seadme sisetarvikud	25
Riiul	25
Traatrest pudelitele *	25
Puu- ja juurviljasahtel koos niiskusetaseme kontrolliga (CrispZone) *	25
FreshZone sahtel *	25
ZeroZone sahtel *	26
ZeroZone'i sahtli puu- ja köögiviljade sahtliks muutmine *	27
Puu- ja köögiviljasahtel	27
Ukserestid	28
Ventilaator (DynamicAir) *	28
Õhujaoitussüsteem (MultiFlow) *	28
Kohandamistehnoloogia (AdaptTech)	29
Soovituslik toidu paigutamine seadmes	29
Toidu säilitamine külmikus	30
Olulised hoiatused toidu säilitamisel	30
Vältida toidu saastumist	30
Seadme sulatamine	30
Külmiku automaatne sulatamine	30
Seadme puhastamine	30
Tõrkeotsing	32

Olulised märkused ja hoiatused

Enne seadme esmakordset kasutamist

Enne seadme vooluvõrku ühendamist, palun lugege hoolikalt läbi kasutusjuhised, kus on kirjeldatud seadet ja selle õiget ja ohutut kasutamist. Juhised on koostatud mitmele seadme mudelile/tüübile, seetõttu võivad need sisaldada funktsioonide kirjeldusi, mis teie seadmel puuduvad. Soovitame hoida käesolev juhend alles ja kui peaksite seadme edasi müüma, siis andke see seadmega kaasa.

Kontrollige koheselt, kas seadmel on vigastusi. Kui olete avastanud, vigastusi, mõlke, teavitage sellest koheselt seadme tarnijat.

Enne seadme vooluvõrku ühendamist, peab see seisma vertikaalses asendis vähemalt 2 tundi. Sellega vähendate võimalike häireid, mis on tingitud transpordi mõjust jahutussüsteemile.

Olulised ohutusjuhised



TULEKAHJU OHT!

HOIATUS! Tulekahju / tuleohtlike materjalide oht.

Seade peab olema maandatud ja ühendatud vooluvõrku vastavalt kehtivatele nõuetele ja eeskirjadele.

HOIATUS! Ärge paigutage seadme taha teisaldatavaid pistikupesasid või teisaldatavaid toiteallikaid.

Enne seadme puhastamist, eemaldage see vooluvõrgust (eemaldage toitejuhe seinakontaktist).

ELEKTRIŠOKK!

Kui toitejuhe on vigastatud, tohib seda vahetada vaid tootja või volitatud hooldustehnik, et vältida võimalike õnnetusi.

ELEKTRIŠOKK!

HOIATUS! Seadme kohale paigutamisel veenduge, et toitejuhe ei ole kuskile kinni jäänud või viga saanud.

⚠ ELEKTRIŠOKK!

Kui LED lamp ei põle, siis kutsuge hooldustehnik. Ärge püüdke LED lampi iseseisvalt vahetada, kuna on oht puutuda kokku kõrgepingega!

⚠ HOIATUS!

HOIATUS: Ärge kasutage mistahes elektrilisi seadmeid külmiku sees, välja arvatud sellised, mis on tootja poolt lubatud.

⚠ HOIATUS!

HOIATUS! Ärge kasutage sulatamise kiirendamiseks mehaanilisi seadmeid ega muid vahendeid peale nende, mida tootja on soovitanud.

⚠ HOIATUS!

HOIATUS: Et vältida halvast stabiilsusest tekkivaid ohtusid, siis kontrollige, et seade oleks paigaldatud vastavalt juhistele.

Külmakahjustuse oht

Ärge kunagi pange külmutatud toitu otse suhu ja püüdke vältida külmunud toidu puutumist, kuna see võib põhjustada külmakahjustusi.

Laste ja haavatavate isikute turvalisus

Seade ei ole mõeldud kasutamiseks piiratud füüsiliste, sensorsete või vaimsete võimetega ega asjakohaste kogemuste ja teadmisteta isikutele (sh lastele), välja arvatud juhul, kui nende ohutuse eest vastutav isik on andnud neile seadme ohutu kasutamise kohta juhiseid või kui seadet kasutatakse nimetatud isiku järelevalve all.

Lastel tuleks silm peal hoida, et nad seadmetega ei mängiks.

Lapsed ei tohi seadet ilma järelevalveta puhastada ega hooldada.

Eemaldage pakend, mis on mõeldud seadme või selle teatavate osade kaitsmiseks transpordi ajal, ja hoidke seda lastele kättesaamatus kohas. See kujutab endast vigastuste või lämbumisohtu.

Kasutatud seadme kasutusest eemaldamisel, lõigake ära toitejuhe ja jätke sahtlid seadmesse. See takistab lastel ennast seadmesse lukustamast.

Ainult Euroopa turgude jaoks

Seadet võivad kasutada lapsed alates 8 eluaastast ning pärsitud füüsiliste, sensorsete või vaimsete võimete või kogemuste või teadmisteta isikud, kui neid on seadme ohutu kasutamise osas instrueeritud ja nende tegevust jälgitakse ning kui nad mõistavad tegevusega seotud ohtusid.

Jälgige, et lapsed seadmega ei mängiks.

Lapsed ei tohi seadet ilma järelevalveta puhastada ega hooldada.

Kolme- kuni kaheksa-aastased lapsed võivad külmutusseadmesse esemeid panna ja sealt välja võtta.

Hoiatus jahutusvedeliku kohta

Seade sisaldab väikeses koguses keskkonnasõbralikku, kuid tuleohtliku gaasi R600a. Hoolitsege, et ükski jahutusüsteemi osa poleks vigastatud. Gaasi lekkimine pole keskkonnale ohtlik, kuid võib põhjustada silmade ärritust või tuleohtu.

Gaasilekke korral õhutage põhjalikult ruum, eemaldage seade vooluvõrgust ja kutsuge hooldustehnik.

Oluline teave seadme kasutamise kohta



HOIATUS! See seade on nähtud ette kasutamiseks kodumajapidamistes ja teistes sarnastes kohtades nagu:

- personali köögi-alad kauplustes, kontorites ja muus töökeskkonnas;
- põllumajandushoonetes ja klientide poolt hotellides, motellides ja mujal
- majutust ja hommikusööki pakkuvates asutustes;
- toitlustusasutustes ja muudes mittemüügi avaldustes.

HOIATUS!

HOIATUS! Hoidke ventilatsiooniavad seadme korpuses või sisseehitatud konstruktsioonis takistustevabad.

Seadet ei tohi kasutada õues ega jätta vihma kätte.

Ärge hoidke selles seadmes selliseid plahvatusohtlikke aineid nagu tuleohtlikke propellente sisaldavad aerosoolpurgid.

Kui te ei kasuta seadet pikema perioodi vältel, lülitage seade vastavast nupust välja ja eemaldage toitejuhe seinakontaktist. Tühjendage seade, sulatage ja puhastage see ning jätke uks praokile.

Voolukatkestuse korral ärge avage sügavkülmiku ust, kui seade pole töötanud üle 16 tunni. Peale seda perioodi, kasutage külmutatud toit ära või leidke sellele teine säilituskoht (nt teine sügavkülmik).

Tehniline informatsioon seadme kohta

Nimiandmeplaadi leiate seadme seest. Sellel on toodud andmed pinge kohta, neto ja bruto maht, jahutusaine tüüp ja kogus ning teave kliimaklassi kohta.

Kui nimiandmeplaat pole teie poolt eelistatud või teie asukoha riigi keeles, asendage see ühe kaasasolevaga.

HOIATUS!

HOIATUS: Ärge vigastage jahutusvedeliku süsteemi. Sellega aitate ära hoida ka reostust.

Keskkonnakaitse

Pakendid on valmistatud keskkonnasõbralikest materjalidest, mida on võimalik taaskasutada või hävitada keskkonda ohustamata.

Vananenud seadme kasutusest eemaldamine

Keskkonna kaitsmiseks viige vananenud seade volitatud elektroonikajäätmete kogumispunkti.

Enne seda teostage järgmine:

- eemaldage seade vooluvõrgust;
- ärge lubage lastel seadmega mängida.



See sümbol tootel või selle pakendil tähistab, et seda toodet ei tohi käsitleda tavalise olmeprügina. Toode tuleb viia vastavasse volitatud kogumispunkti, selle ümbertöötlemiseks. Toote korrektne utiliseerimine aitab hoida ära negatiivset mõju keskkonnale ja inimeste tervisele, mis võib tekkida toote ebaõigel utiliseerimisel. Täpsema info toote utiliseerimise ja ümbertöötlemise kohta saamiseks palun pöörduge kohaliku omavalitsuse poole, kes vastutab elektroonikajäätmete utiliseerimise eest, kohaliku jäätmekäitlusettevõtte poole või kaupluse, kust te seadme soetasite.

Soovitused energia säästmiseks külmikuga seadmetel

- Paigaldage seade nii nagu on kasutusjuhendis kirjeldatud.
- Ärge avage ust sagedamini kui vajalik.
- Kontrollige vahel, et õhuringlus seadme all pole blokeeritud.
- Kui tihend on vigastatud või ei taga mingi põhjusel piisavat tihedust, siis vahetage see esimesel võimalusel.
- Säilitage toitu tihedalt suletud konteinerites või muus sobivas pakendis.
- Enne toidu külmikusse asetamist, laske sellel jahtuda toatemperatuurini.
- Sulutage külmutatud toiduaineid külmiku sektsioonis.
- Kui soovite võtta kasutuselt kogu sügavkülmikuosa, siis eemaldage mõned sahtlid, nagu on kirjeldatud kasutusjuhendis.
- Sulutage oma tavapärase sügavkülmik, kui selle sisepindadel olev härmatise kiht on umbes 3-5 millimeetri paksune.
- Veenduge, et sahtlite paigutus kambris on ühtlane ja toit on paigutatud nii, et õhk pääseb seadme sisemuses vabalt liikuma (järgige kasutusjuhendis toodud toiduainete paigutamise juhiseid).
- Kui seade on varustatud ventilaatoriga, siis ärge blokeerige ventilatsiooniväsiid.
- Kui te ei vaja ventilaatorit või ionisaatorit, siis lülitage need energiakulu vähendamiseks välja.

Paigaldamine ja ühendamine

Ruumi valimine

- Paigaldage seade kuiva ja hästi ventileeritavasse ruumi. Seade töötab korrektselt, kui keskkonna temperatuur jääb tabelis toodud vahemikku. Seadme klass on märgitud koos üldise informatsiooniga seadme nimiandmeplaadile.

Kirjeldus	Klass	Ümbritseva temperatuuri vahemik °C	Suhteline niiskus
Laiendatud mõõdukas	SN	+10 kuni +32	≤75%
Mõõdukas	N	+16 kuni +32	
Subtroopiline	ST	+16 kuni +38	
Troopiline	T	+16 kuni +43	



TEAVE!

Käesolev seade ei ole ette nähtud kasutamiseks sisseehitatud seadmena.



TEAVE!

Ärge paigaldage seadet ruumi, kus temperatuur võib langeda alla 5 °C, kuna see võib põhjustada seadme ebakorrektselt töötamist või tõrkeid!

- Peale seadme paigaldust peab selle toitejuhtme pistikule olema ligipääs!
- Ärge paigutage seadet kuumust eraldavate seadmete lähedusse, nagu näiteks pliit, ahi, radiاتور või veekeetja ning samuti mitte otsesesse päikesevalgusesse. Seade peab asuma vähemalt 3 cm kaugusel elektri- või gaasipiidist ning vähemalt 30 cm kaugusel õli- või tahkekütte ahjust. Kui vahemaa soojusallika ja seadme vahel on väiksem, siis paigaldage isolatsioonipaneel.

Märkus: paigaldage seade piisavalt suure ruumi. Seal peaks olema vähemalt 1 m³ ruumi 8 grammi külmutusagensi kohta. Külmutusagensi kogus on näidatud seadme sees oleval andmesildil.

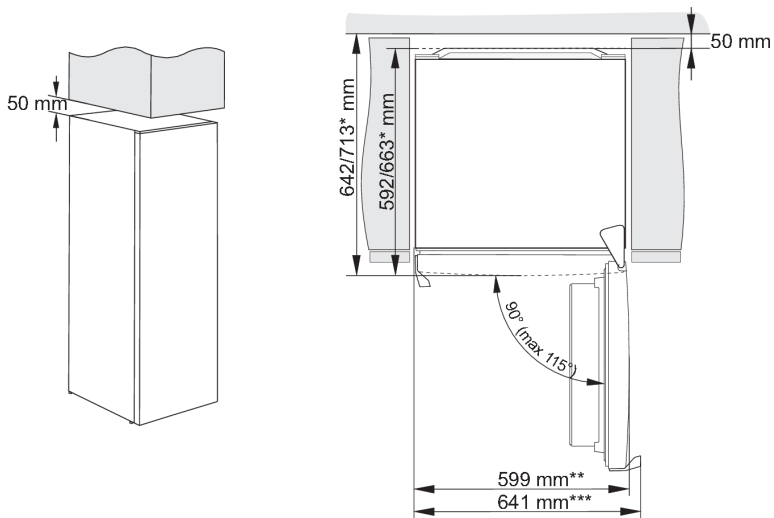
Seadme asukoht

Seadme paigaldamisega peaks tegelema vähemalt kaks inimest, et vältida vigastusi ja seadme kahjustusi.

- Seade peab seisma püsti või kergelt tahapoolle kallutatuna. It should be stable and placed a solid base. At the front, the appliance is fitted with two adjustable feet that can be used to level the appliance. Tagaküljel lihtsustavad seadme paigaldamist rattad (ainult osadel mudelitel).



- Kui olete seadme reguleeritavate jalgade abil loodnud, reguleerige lisajalga seadme täiendava stabiilsuse tagamiseks.
- Ärge jätke seadet otsese päikesevalguse kätte ja ärge paigutage seda kuumaallikate lähedusse. Kui seda ei saa vältida, paigaldage isolatsioonipaneel.
- Seade on ette nähtud iseseisvaks paigaldamiseks. Nimivõimsuse / minimaalse energiatarbimise saavutamiseks jätke sein, seadme tagakülje ja seadme kohale alati 50 mm vaba ruumi. Ühtlasi tagage piisav õhuringlus seadmemõlemal küljel ja selle kohal.
- Seadme võib paigaldada ka köögikappide kõrvale või vahele või sein äärde. Sellise paigutuse korral töötab seade laitmatult, samas võib elektritarbimine võib suureneeda. Jätke minimaalne ruum seadme kohale ja taha, nagu joonisel on kujutatud.
- Sahtlite ja riiulite väljatõmbamiseks või eemaldamiseks võtke arvesse seadmeukse avamiseks vajalikku ruumi või ruumi(vt paigalduskeemi).



* sõltuvalt mudelist

** integreeritud käepidemega mudel

*** valise/väljaulatava käepidemega mudel

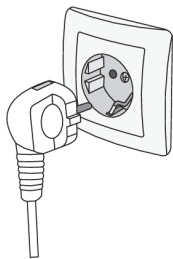


TEAVE!

Märkus: Seadme asetamisel soklile, mille sügavus on väiksem kui 625 mm, on soovitatav osta ja paigaldada turvakomplekt.

Kood komplekti tellimiseks: 890399.

Seadme ühendamine

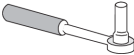





- Kasutage seadme vooluvõrku ühendamiseks toitejuhet. Seinakontakt peab olema maandatud. Nimipinge ja sagedus on märgitud koos seadme üldandmetega nimiandmeplaadile.
- Seade peab olema maandatud ja ühendatud vooluvõrku vastavalt kehtivatele nõuetele ja eeskirjadele. Seade on kaitstud lühiajaliste nimipinge kõrvalekallete eest, kuid mitte rohkem kui +/- 6%.

Ukse avanemissuuna muutmine

Seadme ukse avanemissuunda saab muuta.

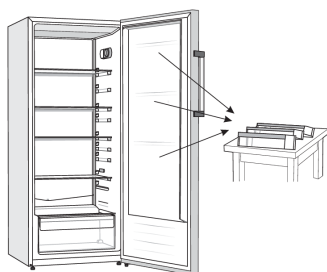
Märkus. Enne ukse avanemissuuna muutmist ühendage seade vooluvõrgust lahti.

Vajalikud tööriistad	
	Padrunvõti nr 8
	Kruvikeeraja
	Lapikkruvikeeraja
	Mutrivõti nr 8

Märkus.

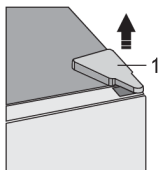
- Kui seadeton vaja põhjaosadele juurdepääsu saamiseks kallutada, paluge kellelki abi või asetage seade ettevaatlikult pehmele polstrile, et see kahjustada ei saaks. Avanemissuuna muutmiseks toimige järgmiselt.

1.

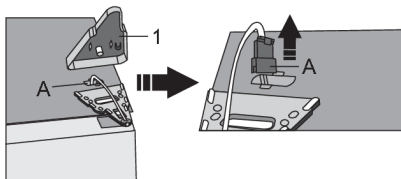


Asetage seade püstisesse asendisse. Avage uks ja eemaldage ukseraamid (et vältida nende kahjustumist protseduuri ajal). Seejärel sulgege uks.

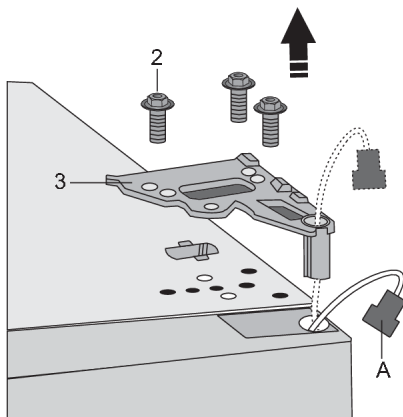
2.



Eemaldage ülemise uksehinge otsak (1). Olge eriti ettevaatlik, et mitte liitmikku (A) kahjustada. Ühendage liitmik (A) lahti.



3.



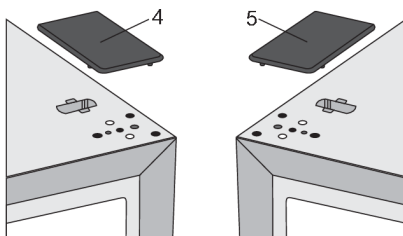
Keerake kruvid (2) lahti ja eemaldage hing (3). Viigeliitmik (A) läbi hinge ava. Hoidke samal ajal uksest kinni, et see maha ei kukuks.

4.



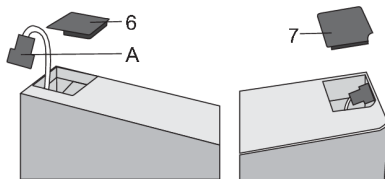
Eemaldage uks alumisest hingest, tõstes ust ettevaatlikult otse üles. Asetage uks siledale pinnale.

5.

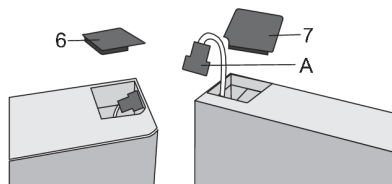


Võtke kotist (parem) otsak/kate (4) ja pange see kohale, kust ülemise hinge eemaldasite. Eemaldage ja jätke käepärast otsak/kate teiselt poolt (5), kuhu hinge ümber paigutate.

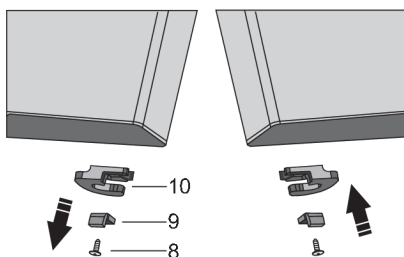
6.



Eemaldage kate (6) ukse vasakult küljelt ja võtke pistik (A) katte all olevast ruumist. Seejärel eemaldage kate (7) ukse paremalt küljelt. Asetage kate (7) ukse vasakule küljele ja asetage kate (6) ukse paremale küljele.



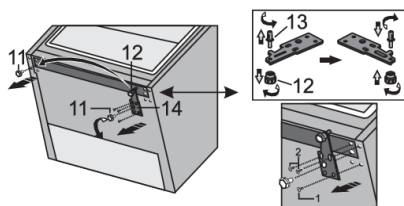
7.



Keerake kruvi (8) lahti ja eemaldage ukse paigaldusmehhanism (10) ja uksetõkesti (9). Seejärel paigaldage kotis olev uksepaigaldusmehhanism ja uksetõkesti (9) kruvi (8) abil. Hoidke ukse paigaldusmehhanism (10) alles puhuks, kui vajate seda hiljem.

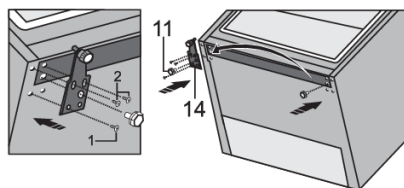
8. Kallutage seadet tahapoole ja eemaldage reguleeritav jalg (11).

9.



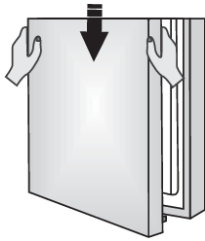
Keerake lahti alumise hinge (14) kolm kruvi ja eemaldage hing. Eemaldage lisajalg (12) alumise hingetihvti (13) küljest. Keerake tihvt (13) alumise hinge küljest lahti ja kruvige see koos lisajalaga (12) hinge vastasküljele.

10.

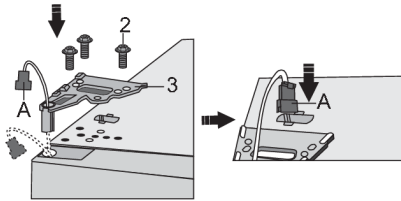


Kinnitage hing (14) kruvide abil vastasküljele. Kruvid tuleb kinnitada alloleval joonisel näidatud järjekorras. Kõigepealt pingutage kruvi 1 ja seejärel kruvisid 2. Seejärel keerake reguleeritavad jalad (11) kinni.

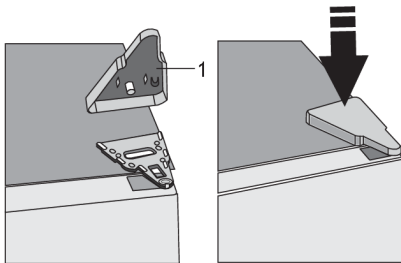
11.



Asetage ülemine õigesse asendisse, tõmmake pistik (A) läbi ülemise hinge augu (3) ja kasutage kruvisid (2) selle kinnitamiseks. Hoidke ust selle paika panemise ajal paigal. Ühendage pistik (A).



12.

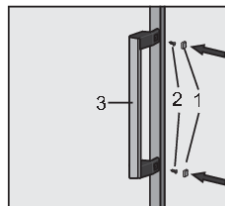
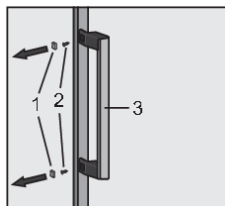


Pange ülemise hinge otsak (1) tagasi.

13. Avage uks ja vahetage ukseriulid/riiulid välja. Sulgege uks uuesti.

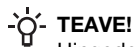
Märkus: Kui teie mudelil on käepide, siis liigutage see vastasküljele, järgides allolevaid juhiseid.

Eemaldage katted (1) ja keerake lahti kaks kruvi (2) nagu on näidatud joonisel. Pöörake käepidet (3) 180° ja viige see vastasküljele. Seejärel kinnitage kruvid (2) ja pange tagasi katted (1).



Hingedega käepideme välja vahetamine (ainult mõnedel mudelitel)

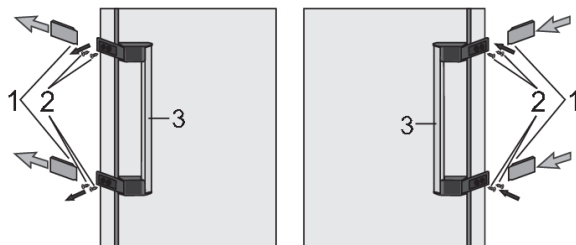
Märkus: Kui teie mudelil on hingedega käepide, siis liigutage see vastasküljele, järgides alltoodud juhiseid:



TEAVE!

Hingedega käepideme vahetamiseks peab uks olema avatud.

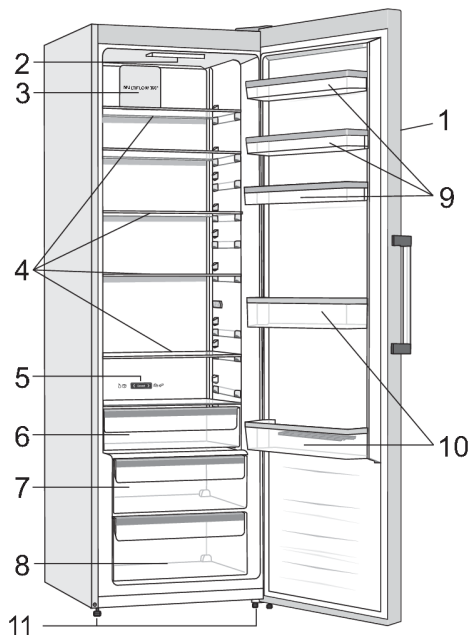
1. Eemaldage kateplaadid (1) nagu on näidatud joonisel.
2. Keerake lahti neli kruvi (2).
3. Pöörake käepidet (3) 180° ja viige see vastasküljele. Seejärel kinnitage kruvid (2) ja pange tagasi kateplaadid (1).



Seadme kirjeldus

Seadme sisetarvikud võivad vastavalt seadme mudelile olla erinevad.

Toode sisaldab energiatõhususe klassi valgusallikat G.

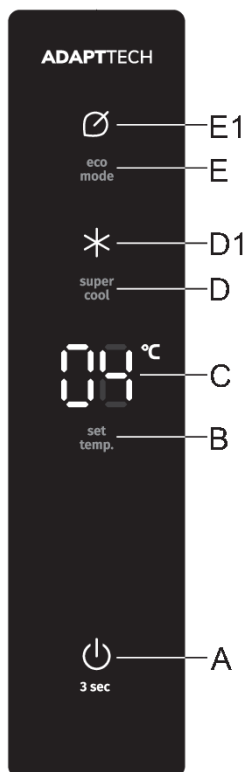


1. Juhtseade
2. LED-valgustus
3. Ventilator/MultiFlow *
4. Klaasriiulid
5. Liugur ZeroZone'i sahtli puu- ja köögiviljade sahtliks muutmiseks *
6. FreshZone/ZeroZone'i sahtel *
7. CrispZone puu- ja juurviljasahtel koos niiskusetaseme reguleerimisega *
8. Puu- ja köögiviljasahtel
9. Madalad ukseriivlid
10. Pudeliriivlid
11. Jalg

- Sahtlid on varustatud süsteemiga, mis ei lase neid kogematavälja tõmmata. Sahtli eemaldamiseks seadmest tõmmake see nii kaugele välja kui võimalik, tõstke esiosa üles ja tõmmake täielikult välja.

* Ainult osadel mudelitel

Seadme kasutamine



- A** Seadme sisse-/väljalülitamise klahv
- B** Temperatuuri seadistamise nupp
- C** Seadistatud temperatuuri näidik
- D** Intensiivse jahutuse (superjahutus) sisse-/väljalülitamise klahv
- D1** Intensiivse jahutuse (SuperCool) funktsiooni indikaator
- E** Ökofunktsiooni sisse-/väljalülitamise klahv
- E1** Ökofunktsiooni näidik

Seadme sisse/välja lülitamine

Kui ühendate seadme esmakordselt elektrivõrku, on seade ooterežiimis (välja lülitatud, kuid elektrivõrguga ühendatud).



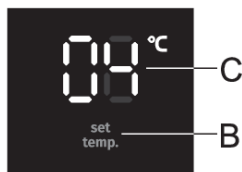
Seadme sisselülitamine: seadme sisselülitamiseks vajutage klahvi **A**. Kõlab piiks ja temperatuur kuvatakse ekraanil **C**.

Seadme väljalülitamine: lülitage seade välja, vajutades klahvi **A** ja hoidke seda all (3 sekundit). Seade lülitub ooterežiimile (jäab voolu alla).

Seadme temperatuuri reguleerimine

 **TEAVE!**

- Tehase vaikeseade on soovitatav temperatuur 4 °C.
- Seadme sisselülitamise järel läheb mõni tund seadistatud temperatuuri saavutamiseks. Äрге asetage seadmesse ühtegi toiduainet enne, kui temperatuur on langenud vajalikule tasemele.



Kasutage klahvi **B**, et seadistada seadme temperatuur.

- Seadme temperatuuri saab seadistada vahemikus +1 °C kuni +9 °C.
- Iga kord, kui vajutatakse klahvi **B**, tõuseb temperatuur 1 °C võrra. Kolm sekundit pärast viimast klahvvajutust salvestatakse praegune seadistus automaatselt seadme viimase temperatuuriseadistusena.
- Soovitatav temperatuuri seadistus on 4 °C.

Juhtplokk/ekraani ooterežiim

 **TEAVE!**

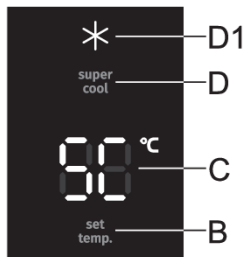
30 sekundit pärast viimase klahvi vajutamist lülitub juhtplokk/ekraan ooterežiimile. Kõik juhtploki näidikud ja ekraanid lülitatakse välja. Kui mõni lisafunktsioon on aktiveeritud, jääb selle näidik põlema ka siis, kui seade on ooterežiimis.

Ooterežiimilt tagasilülitamiseks: vajutage lühidalt klahvi **A** või avage uks. Kui mõni lisafunktsioonidest on aktiveeritud, võite selle lisafunktsiooni aktiveerimiseks või deaktiveerimiseks vajutada klahvi, et seade ooterežiimist üles äratada.

Intensiivne jahutus (SuperCool)

 **TEAVE!**

Kasutage seda seadistust peale seadme esmakordset tööle lülitamist, enne puhastamist või enne suurema toidukoguse lisamist.



Aktiveerimine: vajutage klahvi **D** intensiivse jahutuse (SuperCool)

funktsiooni aktiveerimiseks. Kuulete piiksu, ✱ süttib ekraanil ja **SC** süttib ekraanil. **C**.

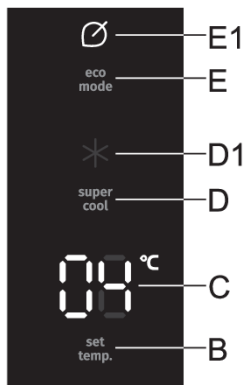
Deaktiveerimine: intensiivse jahutusfunktsiooni (SuperCool) deaktiveerimiseks vajutage uuesti klahvi

D. Kuulete piiksu ja ✱ enam ei põle. Kui funktsiooni ei deaktiveerita käsitsi, deaktiveeritakse see automaatselt umbes 12 tunni pärast.

💡 TEAVE!

Ajal kui intensiivne jahutamine (superjahutus) on aktiveeritud, töötab seade maksimaalsel võimsusel. Sel ajal võib seadme töötamise müra olla veidi tugevam.

Ökoonksioon (Eco)



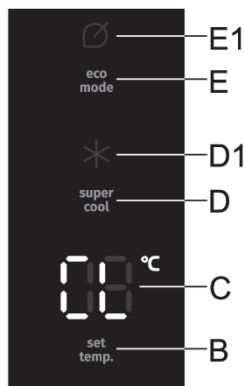
Aktiveerimiseks: funktsiooni **eco** aktiveerimiseks vajutage lühidalt klahvi

E.  süttib. Kui see funktsioon on aktiveeritud, töötab seade optimaalsete seadistustega.

Deaktiveerimine: funktsiooni **Eco** deaktiveerimiseks vajutage uuesti lühidalt klahvi **E**. Temperatuur naaseb kõige viimase seadistuse juurde.

Funktsioon **eco** deaktiveeritakse ka siis, kui kasutate klahvi **B**, et muuta temperatuuriseadistust või aktiveerida mõni muu lisafunktsioon.

Lapselukk



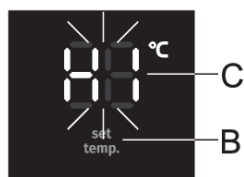
Aktiveerimine: lapseluku aktiveerimiseks vajutage ja hoidke all (3 sekundit) klahvi **E**. Kõlab piiks ja **CL** ilmub lühidalt **B** ekraanile.

Funktsioon lukustab kõik klahvid, välja arvatud klahvi **E**.

Deaktiveerimine: funktsiooni deaktiveerimiseks vajutage uuesti klahvi **E**.

Elektrikatkestuse või -lühise korral aktiveeritakse funktsioon elektri tagasitulemisel uuesti.

Kõrge temperatuuri häire



Kui temperatuur seadme sees on liiga kõrge, siis aktiveeritakse helisignaali (katkendlik heli) ja **HI** hakkab seadme ekraanil vilkuma.

- Iga kord, kui seade klahviga **A** sisse lülitatakse, rakendatakse 24-tunnine viivitus kõrge temperatuuri häire käivitamisel. Kui seade selle aja jooksul piisavalt madalat temperatuuri ei saavuta, aktiveeritakse häire.

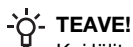
Signaali välja lülitamine:

- Kinnitage ja lülitage helisignaali välja, vajutades mistahes klahvi. Niipea, kui vajutate mõnda klahvi, vaigistatakse häire ja seadme kõrgeim mõõdetud temperatuur ilmub ekraanile **C**. Kui vajutate klahvi teist korda, vilgub praegu seadistatud temperatuur **C** ekraanil. Temperatuurinäidik jätkab vilkumist, kuni seadme tegelik temperatuur langeb häiretasemest allapoole.
- Kui seade on saavutanud vajaliku/piisava temperatuuri, lakkab temperatuuri näidik vilkumast ja jääb püsivalt põlema.
- Kui helisignaali ei tunnistata ja välja ei lülitata, lülitub see igas tunnis umbes 15 minutiks uuesti sisse.

Avatud ukse häire

Kui uks on liiga kaua avatud, aktiveeritakse helisignaali (korduv piiks). Kui häiret ei lülitata käsitsi välja, kõlab see 10 minutit. Seade töötab endiselt nii, nagu oleks uks suletud.

Signaali väljalülitamine: signaali väljalülitamiseks tuleb uks sulgeda.



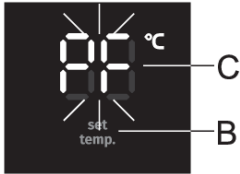
TEAVE!

Kui lülitate alarmi välja mis tahes nuppu vajutades, siis alarm aktiveeritakse 4 minuti pärast uuesti, kui uks jääb avatuks.

TEAVE!

Kui jätate ukse lahti kauemaks kui 10 minutiks, siis signaali enam ei kostu. Seade lülitub ohutusrežiimile, et tagada piisav jahutamine ja vältida toidu riknemist, ehkki uks on avatud.

Elektrikatkestuse/-lühise häire



Kui seadme temperatuur tõusis elektrikatkestuse ajal häiretasemele (toitekatkestuse rike), aktiveeritakse toiteallika taastamisel toitekatkestuse alarm. Kõlab helisignaali alarm ja **PF** hakkab vilkuma ekraanil **C**.

Kinnitage ja lülitage helisignaali välja, vajutades mistahes klahvi. Kõrgeimat mõõdetud temperatuuri kuvatakse ekraanil **C**.

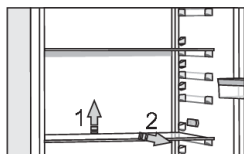
Kui vajutate uuesti mistahes klahvi, deaktiveeritakse lõpuks voolukatkestuse (katkestuse) häire ja seadistatud temperatuuri kuvatakse **C** ekraanil.

Kui samal ajal aktiveeritakse kõrge temperatuuri häire, toimib see pärast toite elektrikatkestuse häire desaktiveerimist, nagu on kirjeldatud jaotises „Kõrge temperatuuri häire“.

Seadme sisetarvikud

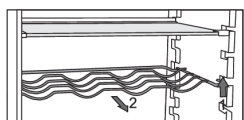
(* Tarvikud sõltuvad mudelist)

Riiul



Tühjad riiulid saate oma maitse järgi paigutada külmiku sees olevate juhikutele, ilma et peaksite neid külmikust eemaldama. Tühjad riiulid saate oma maitse järgi paigutada külmiku sees olevate juhikutele, ilma et peaksite neid külmikust eemaldama. Hoidke kiiresti riknevat toitu riuli tagaosas, kus temperatuur on madalaim.

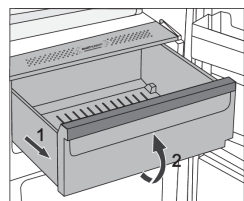
Traatrest pudelitele *



- Osad mudelid on varustatud traadist pudelirestiga. See on varustatud kaitsega juhuliku välja tõmbamise eest. Seda on võimalik välja tõmmata ainult tühjana. Resti välja tõmbamiseks tõstke seda kergelt esiosast ja tõmmake enda poole. Asetage pudelirest nii, et pudelite pikkus ei takistaks ust korrektselt sulgemast. Restile võib maksimaalselt asetada üheksa 0,75 liitrist pudelit või kogukaaluga 13 kilogrammi – vt seadme sees paremal pool olevalt etiketilt.
- Pudelirestile võib samuti asetada konserve (piki- või ristipidi).

Puu- ja juurviljasahtel koos niiskusetaseme kontrolliga (CrispZone) *

- Külmiku alumine sahtel on ette nähtud puu- ja juurvilja säilitamiseks. See tagab niiskuse ja hoiab toidu kuivamast.
- Sahtli niiskusetaset reguleeritakse automaatselt, vastavalt sinna paigutatud toidu tüübile ja kogusele.



- Tõmmake sahtel välja:
 - Tõmmake sahtlit nii kaugele, kui see tuleb. Seejärel tõstke sahtli esiosa ja tõmmake see täiesti välja.

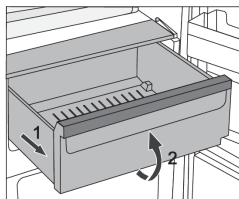
FreshZone sahtel *

(Ainult osadel mudelitel)

FreshZone sektsioonis säilivad toiduained kauem värskena kui tavapärasel külmikus, säilitades rohkem maitset ja toitaineid.

Niiskuse ja kaalu kadu väheneb ning seetõttu säilivad puu- ja köögiviljad kauem värsked ja naturaalsena. Optimaalse tulemuse saamiseks, peab sahtel olema täielikult suletud.

- Toidu ostmisel jälgige, et see on värsked, kuna see määrab toidu kvaliteedi, samuti selle, kaua toit külmikus säilib.
- Hoidke toitu suletud konteinerites või sobivates pakendites, et vältida lõhna eraldumist või selle vastuvõtmist.
- Võtke toit 30 kuni 60 minutit enne kasutamist külmikust välja, et selle aroom ja maitse täiustuksid toatemperatuuril.
- Toidud, mis on tundlikud madalate temperatuuride suhtes ja ei sobi FreshZone sahtlis hoidmiseks, on järgmised: ananassid, Avokaadod, banaanid, oliivid, kartulid, baklažaanid, kurgid, oad, paprikad, melonid, arbuusid, kõrvitsad, suvikõrvitsad, kabatšokid jne.



- Sahtli eemaldamiseks:
 - Tõmmake sahtel nii kaugele, kui see tuleb.
 - Seejärel tõstke esiosa ja tõmmake sahtel tervenisti välja.

ZeroZone sahtel *

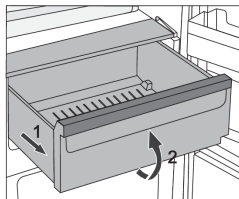
(Ainult osadel mudelitel)

ZeroZone'i sahtel võimaldab säilitada mitmesuguseid värsked toiduaineid kuni kolm korda kauem kui tavalises külmikus. Toit jääb kauem värskemaks, säilitades maitse ja toitained. Selles sahtlis olev temperatuur sõltub külmiku sektiooni temperatuuri seadistustest, keskkonnamatemperatuurist, ukse avanemise sagedusest ja selles asuvast toiduhulgast.

Umbes 0 °C temperatuuri saavutamiseks **ZeroZone** sahtlis soovitage külmikapi temperatuuri seadistada 4 °C-le või madalamale. Temperatuur ZeroZone sahtlis võib langeda alla 0 °C. Seetõttu asetage temperatuuritundlik toit külmikapi ülemistesse osadesse.

Optimaalse tulemuse saamiseks, peab sahtel olema täielikult suletud.

- Toidu ostmisel jälgige, et see on värsked, kuna see määrab toidu kvaliteedi, samuti selle, kaua toit külmikus säilib.
- Hoidke toitu suletud konteinerites või sobivates pakendites, et vältida lõhna eraldumist või selle vastuvõtmist.
- Võtke toit 30 kuni 60 minutit enne kasutamist külmikust välja, et selle aroom ja maitse täiustuksid toatemperatuuril.
- Toidud, mis on tundlikud madalate temperatuuride suhtes ja ei sobi ZeroZone sahtlis hoidmiseks, on järgmised: ananassid, Avokaadod, banaanid, oliivid, kartulid, baklažaanid, kurgid, oad, paprikad, melonid, arbuusid, kõrvitsad, suvikõrvitsad, kabatšokid jne.



- Sahtli eemaldamiseks:
 - Tõmmake sahtel nii kaugele, kui see tuleb.
 - Seejärel tõstke esiosa ja tõmmake sahtel tervenisti välja.

ZeroZone'i sahtli puu- ja köögiviljade sahtliks muutmine *

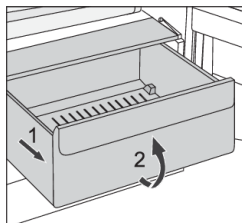
- Kui vajatelisaruumi puu- ja köögiviljade jaoks, saate **ZeroZone**'i sahtlist teha puu- ja köögivilja sahtli (CrispZone).



- Selleks kasutageliugurit järgmiselt:
 - Sahtli kasutamiseks **ZeroZone**'ina: lükake liugurit paremale.
 - Sahtli kasutamiseks **puu- ja köögiviljade sahtlina (CrispZone)**: lükake liugurit vasakule.

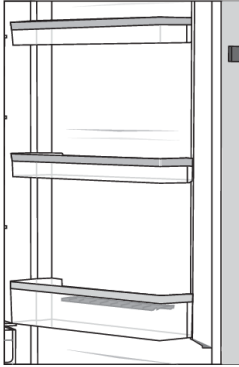
Puu- ja köögiviljasahitel

Külmiku alumine sahtel on ette nähtud puu- ja juurvilja säilitamiseks. See tagab niiskuse ja hoiab toidu kuivamast.



- Tõmmake sahtel välja:
 - Tõmmake sahtlit nii kaugele, kui see tuleb. Seejärel tõstke sahtli esiosa ja tõmmake see täiesti välja.

Ukserestid



Külmiku ukse siseküljele paigutatud riiulid on ette nähtud juustu, või, munade, jogurti ja väiksemate pakendite, tuubide, konserve jms säilitamiseks.

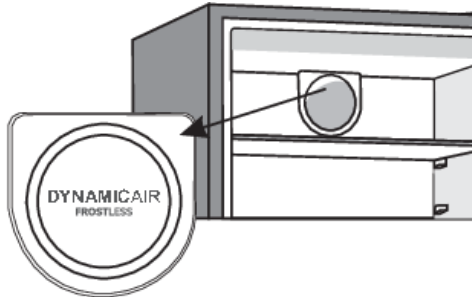
Võite restid soovi korral ringi paigutada, tõstes neid kergeltsontest, mis neid kinni hoiavad, ja paigaldada need soovitud kohta, lükates need seal olevatesse soontesse.

Alumine riiul on ette nähtud pudelite hoidmiseks.

Igale ukseriulile võib panna kuni 5 kg.

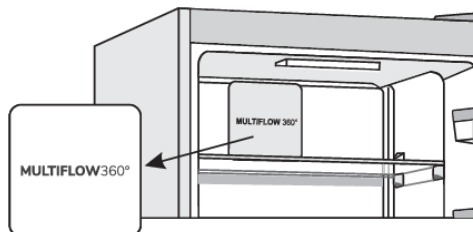
Ventilaator (DynamicAir) *

- Ventilaator paikneb külmiku laes ning hoolitseb, et temperatuur jaotub ühtlaselt ja vähendab kondensatsiooni (härmatise) tekkimist säilituspindadel.
- See aktiveeritakse automaatselt, kui on vaja intensiivsemalt jahutada.



Õhujaoitussüsteem (MultiFlow) *

- Dünaamilise jahutusega täiustatud ventilaatorisüsteem jaotab õhu ühtlaselt ja võrdsustab temperatuuri kogu külmkapis. Samuti võimaldab see süsteem asetada ükskõik millist tüüpi toiduaineid külmkapi mistahes riiulile, kuna nende vahel ei esine temperatuuride erinevusi.
- See aktiveeritakse automaatselt, kui on vaja intensiivsemalt jahutada.



Kohandamistehnoloogia (AdaptTech)

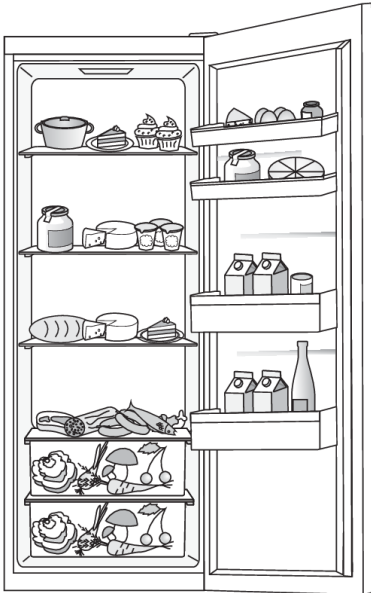
Uuenduslik anduritehnoloogia võimaldab kohandada seadme tööd vastavalt kasutaja harjumustele või käitumisele. Adaptiivne intelligentne süsteem jälgib, analüüsib ja registreerib igapäevaselt ja iganädalaselt seadme kasutamist ning kohandab seadme töö tajutavate muustritega. AdaptTech suudab prognoosida ukse avamise sageduse suurenemist ja alandada enne seda temperatuuri automaatselt, et vältida toidutemperatuuri tõusu seadme sagedasema kasutamise perioodil.

Seade prognoosib ka suuremate toidukoguste lisamist külmkappi ja kohaneb end intensiivsemalt jahutades.

Soovituslik toidu paigutamine seadmes

Külmiku sektsioonid:

- ülemine osa: konserveid, leib, vein, kondiitritooted jne.
- keskmine osa: piimatooted, valmistoidud, magustoidud, mahlad, õlu, jne.
- alumine osa: liha, lihatooted, delikatessid jne.
- puu- ja juurvilja sahtel: värsked puu- ja juurviljad, salatid, kartulid, sibulad, küüslauk, tomatid, hapukapsas, naerid jne.



Külmiku siseukse sektsioonid:

- ülemine/keskmine ukse riiul: munad, või, juust jne.
- alumine ukseriul: joogid, konserveid, pudelid jne.



TEAVE!

Ärge säilitage puuvilju (banaane, ananasse, papaia, tsitruselisi) ja tundlike köögivilju (suvikõrvitsaid, kabatšokke, kurke, paprikaid, tomateid ja kartuleid) külmikus madalatel temperatuuridel.

Toidu säilitamine külmikus

Olulised hoiatused toidu säilitamisel



TEAVE!

Seadme korrektne kasutamine, asjakohane pakendamine, õige temperatuuri hoidmine ja hügieenistandardite järgimine mõjutab oluliselt toiduainete säilitamise kvaliteeti.

Järgige pakendil märgitud toidu aegumiskuupäevi.

Külmikus säilitatavat toitu tuleks hoida suletud pakendites või sobivas pakendis, et vältida selle lõhna ja niiskuse eraldumist või vastu võtmist.

Ärge hoidke külmikus kergesti süttivaid, lenduvaid ja plahvatusohtlikke aineid.

Suure alkoholisisaldusega pudelid peavad olema tihedalt suletud ja ladustatud püstiasendis.

Mõned orgaanilised lahused, eeterlikud õlid sidruni- ja apelsinikooses, või happes jms võivad pikaajalise kokkupuute korral kahjustada plastpindu, põhjustades nende materjalide kahjustusi ja enneaegset vananemist.

Ebameeldiv lõhn hoiatab seadme puhtuse puudumise või riknenud toiduainete eest (vt peatükk Seadme puhastamine).

Kui lahkute kodust pikemaks ajaks, eemaldage külmikust kergesti riknevad ained.

Vältida toidu saastumist

Toidu saastumise vältimiseks järgige järgmisi juhiseid.

- Ukse lahtijätmine pikaks ajaks võib oluliselt tõsta temperatuuri seadme sektsioonides.
- Toiduga kokkupuutuvaid pindu ja ligipääsetavaid äravoolusüsteeme tuleb regulaarselt puhastada.
- Toorest liha ja kala tuleb külmikus hoida sobivates anumates, et need ei puutuks muu toiduga kokku ja et neist ei tilguks muule toidule vedelikke.
- Kui külmutusseade jäetakse pikemaks ajaks tühjalt seisma, siis lülitage see välja, sulatage üles, puhastage, kuivatage ja jätke uks avatuks, et seadmesse ei tekiks hallitust.

Seadme sulatamine

Külmiku automaatne sulatamine

Külmikapp ei vaja sulatamist, sest tagumise siseseinajää sulab automaatselt. Ajal kui kompressori ei tööta, sulab kogu akumuleerunud jää. Tilgad voolavad külmiku tagaseinas olevasse avasse, mis asub kompressori kohal olevasse salve, kust need aurustuvad.

Veenduge, et külmiku tagaseinas asuvad avad pole kunagi blokeeritud toiduga või muu objektiga.

Kui külmiku sisemisele tagaseinale on tekkinud härmalise kiht (3-5 mm), lülitage seade välja ja sulgege see käsitsi.

Seadme puhastamine



HOIATUS!

Enne puhastamist eemaldage seade vooluvõrgust – lülitage seade välja (vt peatükk Seadme lülitamine sisse/välja) ja toitejuhe seinakontaktist.

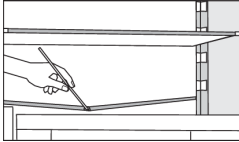
- Pindade puhastamiseks kasutage pehmet lappi. Puhastusvahendid, mis sisaldavad abrasiivseid aineid, happeid või lahusteid, ei sobi puhastamiseks, kuna need võivad pinda kahjustada.

Puhastage seadme väliskorpus veega või pehme nõudepesuaine lahusega.

Lakiga kaetud ja alumiiniumpindu võib puhastada leige veega, millele on lisatud natuke pesuainet. Lubatud on kasutada madala alkoholisisaldusega puhastusvahendeid (nt aknapesuained). Ärge kasutage plastmaterjalide puhastamiseks puhastusvahendeid, mis sisaldavad alkoholi.

Seadme sisemust saab puhastada leige veega, millele võib lisada veidi äädikat.

- Ärge peske seadme sisetarvikuid nõudepesumasinas, kuna need võivad kahjustuda.

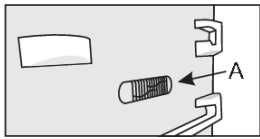


- Kanal ja ava sulatusvee väljavooluks asuvad külmiku interjööri jahutuspaneeli all. Ärge blokeerige kanalit ja ava. Kontrollige neid sageli ja vajadusel puhastage (nt plastikust kõrrega).

Kondensaator, mis asub seadme tagaküljel oleva kompressorseadme kõrval (ainult mõnede mudelite puhul), peab olema puhas, tolmu- ja muude lisandite vaba. Puhastage seda aeg-ajalt pehme mittemetallist harja või tolmuimejaga.

- Peale puhastamist lülitage seade tööle ja asetage toit sisse tagasi.

Törkeotsing

Probleem:	Põhjus või lahendus:
Seade on ühendatud vooluvõrku, kuid see ei tööta.	<ul style="list-style-type: none"> Kontrollige, et vooluvõrgus on pinge ja kas seade on sisse lülitatud.
Jahutussüsteem töötab pidevalt pikka aega järjest: 	<ul style="list-style-type: none"> Liiga kõrge keskkonna temperatuur. Ust on avatud liiga sageli või liiga kaua. Uks pole korrektselt suletud (mingid osakesed tihendi vahel, viltune uks, vigastatud tihend jms). Korruga on seadmesse asetatud suur kogus värsket toitu. Külmiku (A) andur on värsket toiduga blokeeritud. Veenduge, et õhk saaks anduri ümber vabalt liikuda (ainult osadel mudelitel).
Külmiku sisemisele tagaseinale ülemäärane jää kogunemine võib tuleneda järgnevast:	<ul style="list-style-type: none"> Ust on avatud liiga sageli või liiga kaua. Külmikusse on asetatud soe toit. Toit või toidupakendid on vastu külmiku tagaseina. Halb ukse tihendus. Kui tihend on must või vigastatud, siis puhastage või vahetage see.
Kondensaad (niiskus) on sahtlite kohal riulitel.	<ul style="list-style-type: none"> See on mööduv nähtus, mida ei saa täielikult kõrge temperatuuri ja niiskuse juures ära hoida. See kaob, kui temperatuur ja niiskuse tase normaliseeritakse. Soovitame sagedamini puhastada sahtlid ja vajadusel niiskusetilgad ära pühkida. Avage niiskuse reguleerimise liugur. Pange toit kottidesse või muusse pakendisse, mis on hästi tihendatud.
Tilgad külmikuosa tagaseinal:	<ul style="list-style-type: none"> See on normaalne. Külmikuosa sulatamine toimub automaatselt, mille tulemuseks on veetilgad, mis voolavad läbi külmikuosa tagaseinas olevast avast kompressori kohal olevale alusele, kust need aurustuvad.
Vett tilgub/lekib külmikust:	<ul style="list-style-type: none"> Vee väljavooluava on ummistunud või vesi tilgub kanalist mööda. Puhastage ummistunud ava, kasutades selleks näiteks plastikust kört. Kui on tekkinud paks härmatisekiht, siis sulatage seade käsitsi (vt lõiku Seadme sulatamine)
Seadme küljed on soojad:	<ul style="list-style-type: none"> See on normaalne. Seadme külgedele on paigaldatud torud ja voolikud, mis kipuvad seadme kasutuse ajal soojenema.
LED valgustus ei tööta.	<ul style="list-style-type: none"> Kui LED lamp ei põle, siis kutsuge hooldustehnik. Ärge püüdke LED lampi iseseisvalt vahetada, kuna on oht puutuda kokku kõrgepingega!
Näidikul kuvatakse H1:	<ul style="list-style-type: none"> Ust on avatud liiga sageli või liiga kaua.

Tabel jätkub eelmiselt lehelt

Probleem:	Põhjus või lahendus:
	<ul style="list-style-type: none"> • Uks pole korrektselt suletud (mingid osakesed tihendi vahel, viltune uks, vigastatud tihend jms). • Pikem voolukatkestus. • Korraga on seadmesse asetatud suur kogus värsket toitu.
Näidikul kuvatakse PF:	<ul style="list-style-type: none"> • Pikem voolukatkestus.
Näidikul kuvatakse E0 või E8:	<ul style="list-style-type: none"> • Anduri nupud ei reageeri. Remondiks helistage teeninduskeskusesse. • Kuni seadet ei paranda hooldustehnik, töötab seade ohutusrežiimis. Seade hoiab automaatselt kõige sobivamat temperatuuri.
Ekraanil kuvatakse E2:	<ul style="list-style-type: none"> • Temperatuurianduri tõrge või viga. Helistage remondiks teeninduskeskusesse. Kuni seadet ei paranda hooldustehnik, töötab seade ohutusrežiimis. Seade hoiab automaatselt kõige sobivamat temperatuuri.
Näidikul kuvatakse E4:	<ul style="list-style-type: none"> • Sektsiooni ventilaatori rike. Remondiks helistage teeninduskeskusesse. Seade ei toimi normaalselt. Viige toit jahedasse kohta ja lülitage seade välja.
Näidikul kuvatakse E9:	<ul style="list-style-type: none"> • Uks on liiga kaua avatud olnud. Sulgege uks. • Kui uks ei ole avatud või kui 10 minutit pärast ukse sulgemist kuvatakse endiselt E9, siis on tegemist ukseanduri rikkega. Remondi korraldamiseks helistage teeninduskeskusesse. Seade töötab ohutusrežiimis kuni selle parandamiseni. Seade hoiab automaatselt iga kambri jaoks sobivaimat temperatuuri.

Kui ülaltoodud näpunäited ei lahenda teie probleemi, helistage lähimasse volitatud teeninduskeskusesse ja teatage seadme siseküljel olevale nimiandmeplaadile märgitud seadme tüüp, mudel ja seerianumber.

Teave seadme müra kohta

Külmiku/sügavkülmiku jahutamiseks on võimalik kasutada jahutussüsteemis kompressorit (ja mõnel seadme mudelil ventilaatorit), mis tekitab müra. Müra tase sõltub seadme paigaldamisest, nõuetekohasest kasutamisest ja seadme vanusest.

- Pärast seadme ühendamist toitevõrguga võib kompressori töö või vedeliku voolamise heli olla mõnevõrra valjem. See pole märk seadme talitlushäirest ja see ei mõjuta seadme kasulikku eluiga. Aja jooksul võib seadme töötamise heli muutuda mõnevõrra vaiksemaks.
- Mõnikord võib seadme töötamise ajal ilmnedu ebaharilik või vali müra, see on enamasti ebaõige paigaldamise tulemus:
 - Seade peab olema paigaldatud tasasele ja kindlale alusele.
 - Seade ei tohi kokku puutuda seinaga külgnõu mööbliga.
 - Veenduge, et seadme sisetarvikud oleksid kindlalt oma kohal ja et müra ei oleks põhjustatud üksteise kõrvale asetatud purkide, pudelite või muude anumate kokku puutumisest.
- Jahutussüsteemi suurema töökoormuse tõttu, kui ust avatakse sagedamini või pikema aja jooksul, kui korraga on seadmesse asetatud suur kogus värsket toitu või intensiivse külmutus- või jahutusfunktsioonide aktiveerimisel, võib seade ajutiselt tekitada rohkem müra.

gorenje

GORENJE gospodinjski aparati, d.o.o. Address: Partizanska 12, 3320 Velenje, Slovenia
Telefon: +386 (0)3 899 10 00 Faks: +386 (0)3 899 28 00 www.gorenje.com



879806-a4



Jätame endale õiguse teha muudatusi, mis ei mõjuta seadme funktsioone.