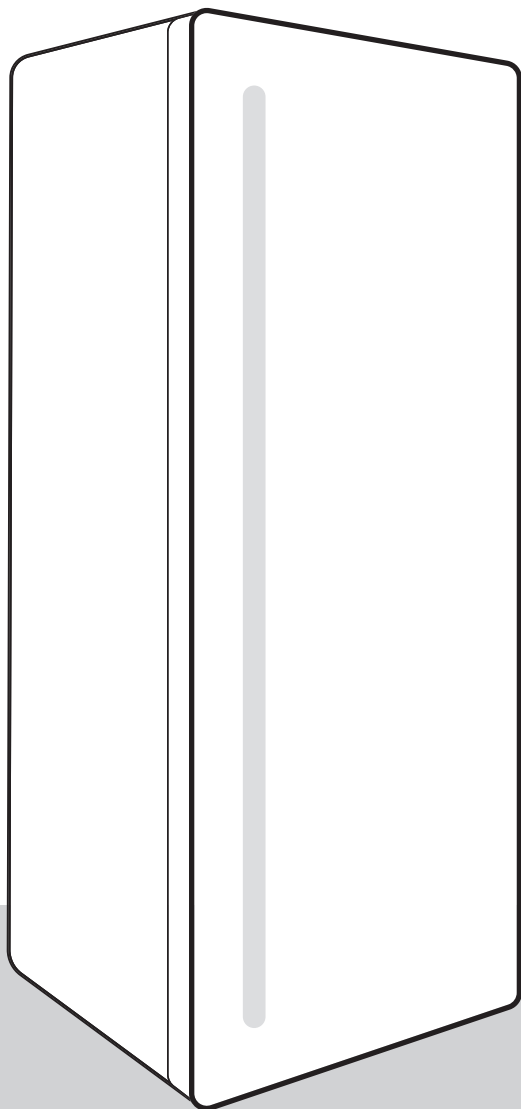


gorenje

SL

SI

NAVODILA ZA UPORABO HLADILNIKA



Zahvaljujemo se za zaupanje, ki ste nam ga izkazali z nakupom našega aparata, ki je bil zasnovan, da poenostavi vaše življenje. Za lažjo uporabo izdelka smo priložili navodila za uporabo, ki naj vam pomagajo, da se boste kar najhitreje seznanili s svojim novim aparatom.

Pri uporabi vam želimo veliko zadovoljstva.

Obiščite tudi našo spletno stran, kjer lahko z vnosom modelne oznake svojega aparata, ki je navedena na napisni tablici ali garancijskem listu, najdete podroben opis svojega aparata, nasvete glede uporabe, odpravljanja motenj, servisne informacije, navodila za uporabo ...



<http://www.gorenje.com>

Povezava do baze podatkov EU EPREL

Koda QR na energijski nalepki, priloženi aparatu, vsebuje spletno povezavo, preko katere lahko registrirate svoj aparat v bazi podatkov EU EPREL. Shranite energijsko nalepko, če bi jo v prihodnje še potrebovali, skupaj z uporabniškim priročnikom in drugimi dokumenti, priloženimi temu aparatu. Informacije v zvezi z delovanjem izdelka najdete tudi v bazi podatkov EU EPREL, ki je dostopna preko povezave <https://eprel.ec.europa.eu>, kjer vnesete model in številko izdelka; oboje je navedeno na napisni tablici na aparatu. Za podrobnejše informacije o energijski nalepki obiščite www.theenergylabel.eu.

Aparat je namenjen samo za uporabo v gospodinjstvu.

Hladilnik je namenjen za shranjevanje svežih živil pri temperaturi višji od 0°C.

V navodilu boste opazili simbole, ki pomenijo sledeče:



INFORMACIJA!

Informacija, nasvet, namig ali priporočilo



OPOZORILO!

Opozorilo za nevarnost



ELEKTRIČNI UDAR!

Opozorilo za nevarnost električnega udara



NEVARNOST POŽARA!

Opozorilo za požarno nevarnost

Kazalo

Pomembna opozorila	5
Pred prvo uporabo	5
Pomembna varnostna opozorila	5
Pomembne informacije o uporabi aparata	8
Varstvo okolja	10
Nasveti za varčevanje z energijo pri hladilno-zamrzovalnih aparatih	10
Namestitev in priključitev	11
Izbira prostora	11
Namestitev aparata	11
Priključitev aparata	13
Sprememba smeri odpiranja vrat	14
Opis aparata	19
Upravljanje aparata	20
Vklop/izklop aparata	21
Izbira temperature v aparatu	21
Stanje pripravljenosti upravljane enote (display standby mode)	21
Intenzivno ohlajanje	21
Funkcija Eco	22
Otroška zaščita	23
Alarm previsoke temperature	23
Alarm odprtih vrat	23
Alarm ob izpadu napajanja	24
Notranja oprema aparata	25
Polica	25
Žični nosilec steklenic *	25
Predal za sadje in zelenjavo z regulatorjem vlažnosti (CrispZone) *	25
Predal FreshZone *	25
Predal ZeroZone *	26
Sprememba predala ZeroZone v predal za sadje in zelenjavo *	27
Predal za sadje in zelenjavo	27
Police vrat	27
Ventilator (DynamicAir) *	28
Usmernik zraka (MultiFlow) *	28
AdaptTech	28
Priporočena razporeditev živil v aparatu	29
Shranjevanje živil v hladilniku	30
Pomembna opozorila za shranjevanje živil	30
Preprečevanje kontaminacije živil	30
Odtaljevanje aparata	30
Avtomatsko odtaljevanje hladilnika	30
Čiščenje aparata	31
Odpravljanje motenj	32

Pomembna opozorila

Pred prvo uporabo


Pred priključitvijo aparata je treba natančno prebrati navodila za uporabo, ki opisujejo aparat ter njegovo pravilno in varno uporabo. Prilagojena so različnim tipom/modelom aparatov, zato so lahko opisane tudi nastavitve in oprema, ki jih vaš aparat nima. Priporočamo, da navodila shranite in poskrbite, da ob morebitni prodaji ostanejo z aparatom.

Preverite morebitne poškodbe in nepravilnosti na aparatu. Če ugotovite, da je vaš aparat poškodovan, to sporočite trgovcu, pri katerem ste aparat kupili.

Pred priključitvijo na električno omrežje naj aparat miruje v pokončnem položaju minimalno 2 uri. Tako zmanjšate možnost nepravilnega delovanja zaradi vpliva transporta na hladilni sistem.

Pomembna varnostna opozorila




 **NEVARNOST POŽARA!**
OPOZORILO! Nevarnost požara/vnetljive snovi.

Priključitev na električno omrežje in ozemljitev aparata morata biti izvedeni po veljavnih standardih in predpisih.

OPOZORILO! Na zadnjo stran aparata ne nameščajte več prenosnih vtičnic ali prenosnih napajalnikov.

Pred čiščenjem aparat obvezno izključite iz električnega omrežja (izvlecite priključni kabel iz vtičnice).

 **ELEKTRIČNI UDAR!**
OPOZORILO! Če je napajalni kabel izdelka poškodovan, ga mora proizvajalec, servisni predstavnik ali podobno usposobljena oseba zamenjati, da ne pride do nevarnosti.

⚠ ELEKTRIČNI UDAR!

OPOZORILO! Pri nameščanju naprave poskrbite, da napajalni kabel ni stisnjen ali poškodovan.

⚠ ELEKTRIČNI UDAR!

Če osvetlitev LED ne deluje, pokličite serviserja. Osvetlitve LED ne popravljajte sami, saj lahko pridete v stik z visoko napetostjo!

⚠ OPOZORILO!

OPOZORILO! Ne uporabljajte električnih naprav v notranjosti aparata, razen tistih, ki jih dovoljuje proizvajalec hladilno zamrzovalnega aparata.

⚠ OPOZORILO!

OPOZORILO! Pri odtaljevanju ne uporabljajte mehanskih pripomočkov ali drugih metod, razen tistih, ki jih priporoča proizvajalec.

⚠ OPOZORILO!

OPOZORILO! Da bi se izognili nevarnosti zaradi nestabilnosti aparata, ga je treba vgraditi v skladu z navodili.

Nevarnost ozeblin

Nikoli ne vstavljajte zamrznjene hrane v usta. Izogibajte se tudi dotikanju zamrznjene hrane, saj lahko to povzroči ozeblino.

Varnost otrok in občutljivih oseb

Aparata ne smejo uporabljati osebe (vključno z otroci) z zmanjšanimi fizičnimi, senzoričnimi ali duševnimi sposobnostmi ali pomanjkanjem izkušenj in znanja, razen če jih pri tem nadzira oseba, ki je odgovorna za njihovo varnost, ali pa jim je podala navodili za uporabo aparata.

Otroke je treba nadzorovati in zagotoviti, da se ne igrajo z aparatom.

Otroci ne smejo čistiti ali vzdrževati naprave brez nadzora odgovorne osebe.

Odstranite embalažo, ki je namenjena varovanju aparata oz. posameznih delov med transportom, izven dosega otrok. Obstaja nevarnost poškodb oziroma zadužitve.

Ko odstranjujete rabljen aparat, izvlecite priključni kabel, odstranite vrata, police pa pustite v aparatu. S tem preprečite, da bi otrok zlezal v aparat in se zaprl.

Samo za evropsko tržišče

Otroci, stari osem let in več ter osebe z zmanjšanimi fizičnimi, senzoričnimi in umskimi zmožnostmi ali s pomanjkljivim znanjem ter izkušnjami lahko uporabljajo ta aparat pod ustreznim nadzorom ali če so prejele ustrezna navodila glede varne uporabe aparata in če razumejo nevarnosti, ki so povezane z uporabo aparata.

Otroci naj se ne igrajo z aparatom.

Otroci ne smejo čistiti ali vzdrževati naprave brez nadzora odgovorne osebe.

Otroci stari od 3 do 8 smejo dajati stvari v hladilno napravo in jih jemati ven.

Opozorilo glede hladilnega sredstva

Aparat vsebuje majhno količino okolju prijaznega, vendar gorljivega plina R600a. Poskrbite, da ne pride do poškodb delov hladilnega sistema. Uhajanje plina sicer ni nevarno za okolje, vendar lahko poškoduje oči ali pa zagori!

Če pride do uhajanja plina, dobro prezračite prostor, izključite aparat iz električnega omrežja in pokličite servis!

Pomembne informacije o uporabi aparata



OPOZORILO! Naprava je namenjena uporabi v gospodinjstvih in podobnih okoljih kot so:

- kuhinje za osebje v trgovinah, pisarnah in drugih delovnih okoljih,
- kmetije ter uporabi gostov hotelov, motelov in drugih nastanitvenih objektov,
- objekti, ki nudijo nočitve z zajtrkom,
- catering in podobna okolja, ki niso maloprodajni obrati.

⚠ OPOZORILO!

OPOZORILO! Odprtine za zračenje na aparatu oz. vgradnem elementu morajo biti vedno čiste in prehodne.

Aparata ni dovoljeno uporabljati na prostem in ne sme biti izpostavljen dežju.

V tem aparatu ne hranite eksplozivnih snovi, kot so pločevinke aerosola z vnetljivim potisnim plinom.

Če aparata dalj časa ne boste uporabljali, ga izklopite z gumbom in prekinite dovod električne energije. Aparat izpraznite, odtalite, očistite in pustite vrata priprta.

V primeru okvare ali izpada električne energije zamrzovalnika ne odpirajte, razen če traja prekinitev več kot 16 ur. Po tem času zamrznjena živila porabite oziroma jim zagotovite zadostno hlajenje (npr. nadomestni aparat).

Tehnični podatki o aparatu

Etiketa z osnovnimi podatki o aparatu je v notranjosti aparata. Vsebuje podatke o napetosti, bruto in neto volumnu, vrsti in količini hladilnega sredstva ter podatek glede klimatskih razredov.

Če je nalepljena etiketa jezikovno neustrezna, jo zamenjajte s priloženo.

⚠ OPOZORILO!

OPOZORILO! Pri namestitvi, čiščenju in odstranitvi aparata pazite, da ne poškodujete izolacije oz. delov hladilnega sistema. S tem preprečite tudi onesnaženje okolja.

Varstvo okolja

Za embalaranje uporabljamo okolju prijazne materiale, ki se lahko brez nevarnosti za okolje ponovno predelajo, deponirajo ali uničijo.

Odstranitev odsluženega aparata

V skrbi za okolje odsluženi aparat oddajte pooblaščenim zbiralcem izrabljenih gospodinjskih aparatov.

Pred tem:

- izklopite aparat iz električnega omrežja;
- ne dovolite, da se otroci igrajo z odsluženim aparatom.



Simbol na izdelku ali njegovi embalaži označuje, da z izdelkom ni dovoljeno ravnati kot z običajnimi gospodinjskimi odpadki. Izdelek odpeljite na ustrezno zbirno mesto za predelavo električne in elektronske opreme. S pravilnim načinom odstranjevanja izdelka boste pomagali preprečiti morebitne negativne posledice in vplive na okolje in zdravje ljudi, ki bi se lahko pojavile v primeru nepravilnega odstranjevanja izdelka. Za podrobnejše informacije o odstranjevanju in predelavi izdelka se obrnite na pristojen mestni organ za odstranjevanje odpadkov, komunalno službo ali na trgovino, v kateri ste izdelek kupili.

Nasveti za varčevanje z energijo pri hladilno-zamrzovalnih aparatih

- Aparat namestite, kot je opisano v navodilih.
- Ne odpirajte vrat aparata pogosteje, kot je potrebno.
- Občasno preverjajte, če je kroženje zraka za aparatom neovirano.
- Poškodovano ali netesno tesnilo čim prej zamenjajte.
- Živila shranjujte v zaprtih posodah ali v ustrezni embalaži.
- Pred vlaganjem živil v hladilnik jih ohladite na sobno temperaturo.
- Zamrznjena živila odtajajte v hladilnem prostoru.
- V zamrzovalniku lahko odstranite nekatere predale, kot je opisano v navodilih, da izkoristite celotno prostornino.
- Klasični zamrzovalnik odtalite, ko se na hlajenih površinah nabere približno 3–5 mm ivja oz. ledu.
- Razporeditev polic v notranjosti hladilnika naj bo enakomerna, živila pa zložena tako, da je zagotovljen nemoten pretok zraka (upoštevajte priporočeno razporeditev živil, kot je opisano v navodilih).
- Pri aparatih z ventilatorjem poskrbite, da ventilatorske reže ne bodo prekrite.
- Če ne potrebujete ventilatorja ali ionizatorja, ju izklopite, saj porabljata dodatno električno energijo.

Namestitev in priključitev

Izbira prostora

- Aparat postavite v suh in zračen prostor. Pravilno deluje pri temperaturah okolice, ki so podane v tabeli. Razred je naveden na etiketi z osnovnimi podatki o aparatu.

Opis	Razred	Temperaturni razpon okolice °C	Relativna vlažnost
Razširjeni zmerni	SN	+10 do +32	≤75%
Zmerni	N	+16 do +32	
Subtropski	ST	+16 do +38	
Tropski	T	+16 do +43	



INFORMACIJA!

Ta aparat ni namenjen vgradnji – ne uporabljajte ga kot vgradni aparat.



INFORMACIJA!

Ne postavljajte ga v prostor, kjer lahko temperatura pade pod 5 °C, ker to lahko povzroči nenormalno delovanje ali okvaro aparata.

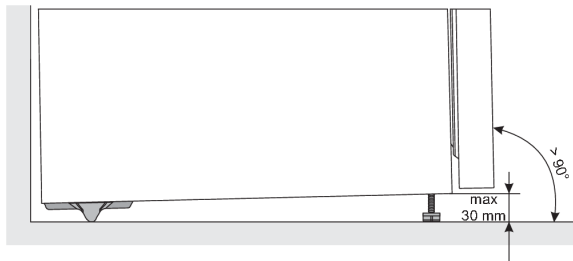
- Po vgraditvi oziroma postavitvi, mora biti vtikač aparata dostopen!
- Aparata ne postavljajte v bližino naprav, ki oddajajo toploto, na primer štedilnika, radiatorja, grelnika vode ipd. in ga ne izpostavljajte neposrednim sončnim žarkom. Aparat mora biti najmanj 3 cm oddaljen od električnega ali plinskega štedilnika oziroma vsaj 30 cm od oljne peči ali štedilnika na trda goriva. Pri manjših razdaljah je treba uporabiti izolirno ploščo.

Opozorilo: Aparat postavite v dovolj velik prostor. Na 8 g hladilnega sredstva mora biti najmanj 1 m³ prostora. Količina hladilnega sredstva je navedena na tipski tablici v notranjosti aparata.

Namestitev aparata

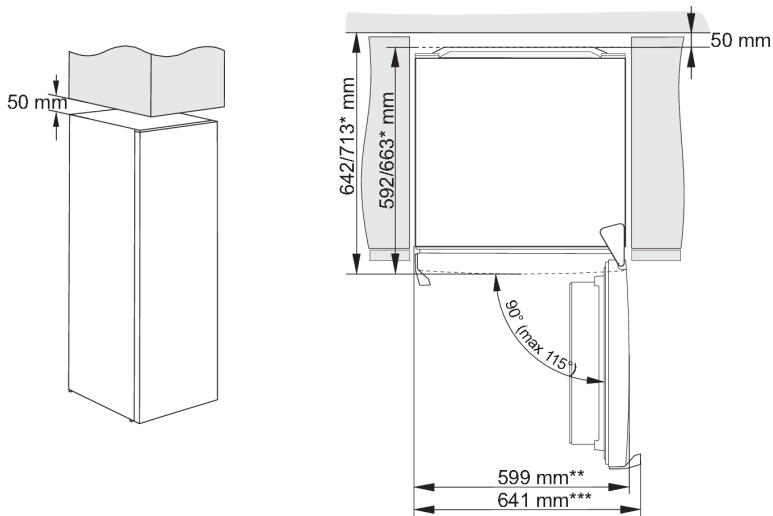
Pri postavitvi aparata naj sodelujeta vsaj dve osebi, da ne bi prišlo do poškodb oseb ali aparata.

- Aparat mora stati ravno ali nagnjen rahlo nazaj, stabilno, na dovolj trdni podlagi. Na sprednji strani aparata sta nastavljivi nogici, s katerima uravnate aparat. Na zadnji strani so kolesa, ki omogočajo lažjo namestitev aparata (imajo samo nekateri modeli).



- Ko aparat uravnate s pomočjo nastavljivih nogic, nastavite še dodatno nogico, ki bo poskrbela za dodatno stabilnost aparata.

- Aparata ne izpostavljajte neposrednim sončnim žarkom in ga ne postavljajte v bližino virov toplote. Če se temu ni mogoče izogniti, vgradite izolirno ploščo.
- Aparat je namenjen prosti postavitvi. Za doseganje deklarirane/najnižje porabe energije vedno zagotovite 50 mm prostora med steno in zadnjim delom aparata ter nad aparatom. Zagotovite tudi zadostno kroženje zraka ob aparatu in nad njim.
- Aparat lahko postavite tudi ob ali med pohištvene elemente oziroma ob steno. V primeru takšne postavitve bo aparat deloval brezhibno, vendar pa se lahko poveča poraba električne energije. Upoštevajte minimalne razdalje nad in za aparatom, ki so navedene na sliki.
- Da boste lahko nemoteno izvlekli police in predale, upoštevajte prostor potreben za odpiranje vrat aparata (glejte skico postavitve).



* odvisno od modela

** model z integriranim ročajem

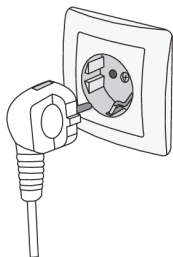
*** model z zunanjim ročajem

INFORMACIJA!

Opomba: Če nameščate aparat na podstavek, katerega globina je manjša od 625 mm, priporočamo, da dokupite in namestite varnostni komplet za pritrditev aparata.

Koda za naročilo kompleta: 890399.

Priključitev aparata

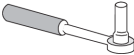





- Aparat priključite na električno omrežje s priključno vrvico. Zidna vtičnica mora imeti ozemljitveni kontakt (varnostna vtičnica). Predpisana nazivna napetost in frekvenca sta navedeni na etiketi z osnovnimi podatki o aparatu.
- Priključitev na električno omrežje in ozemljitev aparata morata biti izvedeni po veljavnih standardih in predpisih. Aparat vzdrži kratkotrajna odstopanja nazivne napetosti, vendar največ od -6 % do +6 %.

Sprememba smeri odpiranja vrat

Aparatu lahko poljubno spremenite stran odpiranja vrat.

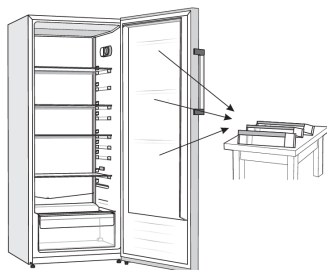
Opozorilo: Med spreminjanjem smeri odpiranja vrat aparat ne sme biti priključen na električno omrežje!

Potrebno orodje:	
	natični ključ št. 8
	križni izvijač
	ploščati izvijač
	ključ št. 8

Opomba:

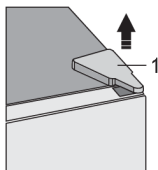
- Kadar morate zaradi dostopa do delov aparata le-tega nagniti, to storite s pomočjo še ene osebe ali pa položite aparat na mehko podlago, da ga ne poškodujete. Če želite spremeniti smer odpiranja vrat, sledite naslednjim korakom.

1.

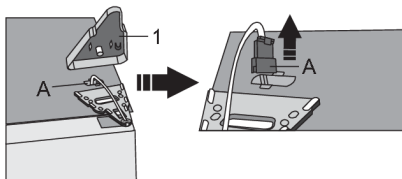


Aparat postavite pokonci, odprite vrata, odstranite vratne police (da se med postopkom ne bi poškodovale), nato pa zaprite vrata.

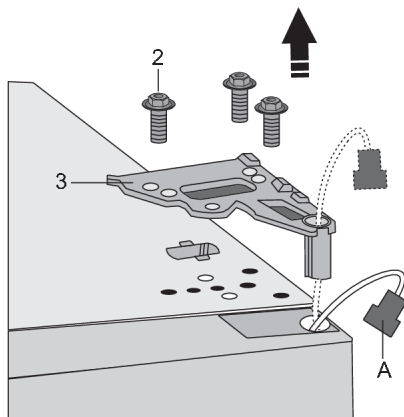
2.



Odstranite pokrov zgornjega tečaja (1) in pazite na konektor (A). Odklopite konektor (A).



3.



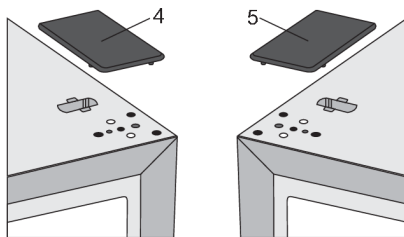
Odvijajte vijake (2) in odstranite tečaj (3).
Konektor (A) napeljite skozi luknjo tečaja.
Med postopkom držite vrata, da ne padejo.

4.



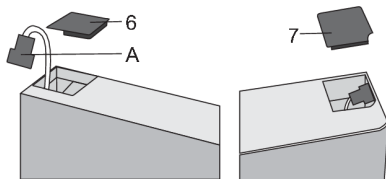
Odstranite vrata s spodnjega tečaja, tako
da vrata previdno dvignete naravnost
navzgor. Vrata odložite na gladko površino.

5.

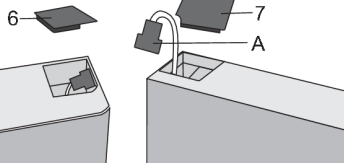


Vzemite prekrivni pokrovček (desni) (4) iz
vrečke in ga namestite na mesto, od koder
ste odstranili zgornji tečaj. Prekrivni
pokrovček na drugi strani (5), kamor boste
namestili tečaj, pa odstranite in ga shranite.

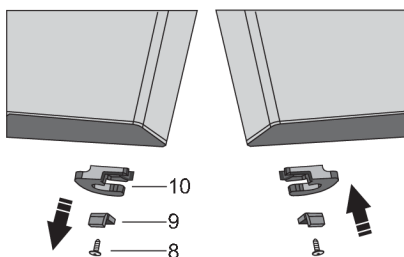
6.



Odstranite pokrovček (6) z leve strani vrat in vzemite konektor (A) iz prostora pod pokrovčkom. Nato odstranite pokrovček (7) z desne strani vrat. Namestite pokrovček (7) na levo stran vrat, pokrovček (6) pa na desno stran vrat.



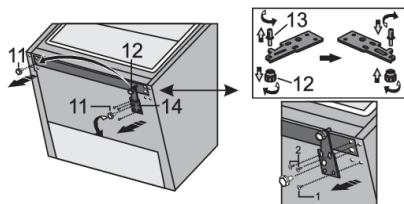
7.



Odvijačite vijak (8) ter odstranite zaskok vrat (10) in omejilec vrat (9). Nato na nasprotno stran vrat z vijakom (8) namestite zaskok vrat, ki je priložen v vrečki, in omejilec vrat (9). Zaskok vrat (10) shranite za morebitno kasnejšo uporabo.

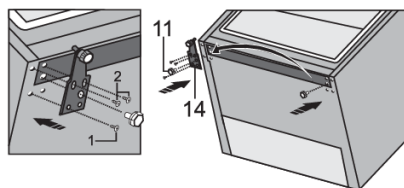
8. Nagnite aparat nazaj in odvijajte nastavljivi nogici (11).

9.



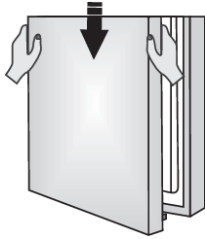
Odvijačite tri vijake, s katerimi je pritrjen spodnji tečaj (14), in ga odstranite. Odstranite dodatno nogico (12) s čepa spodnjega tečaja (13). Odvijajte čep (13) s spodnjega tečaja in ga skupaj z dodatno nogico (12) privijačite na nasprotno stran tečaja.

10.

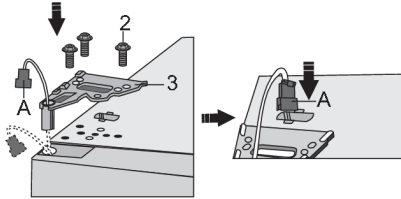


Tečaj (14) privijačite na nasprotno stran. Vrstni red vijačenja vijakov mora biti enak, kot je prikazano na spodnji sliki. Najprej privijačite vijak 1, nato pa še vijaka 2. Nato privijačite še nastavljivi nogici (11).

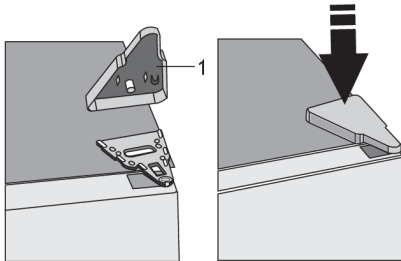
11.



Namestite vrata v ustrezen položaj, napeljite konektor (A) skozi luknjo zgornjega tečaja (3) in ga pritrdite z vijaki (2). Med nameščanjem držite vrata. Vklopite konektor (A).



12.

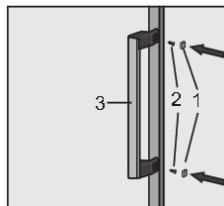
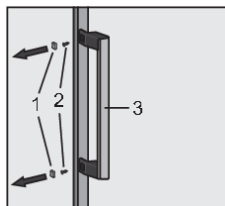


Namestite pokrov zgornjega tečaja (1).

13. Odprite vrata in ponovno namestite vratne police. Ponovno zaprite vrata.

Opomba: če ima vaš model ročaj, ga morate po spodnjih navodilih namestiti na nasprotno stran.

Odstranite pokrovčka (1) ter odvijajte vijaka (2), kot kaže slika. Ročaj (3) obrnite za 180° in ga namestite na nasprotno stran. Nato privijajte vijaka (2) in namestite pokrovčka (1).



Menjava odmičnega ročaja (samo pri nekaterih modelih)

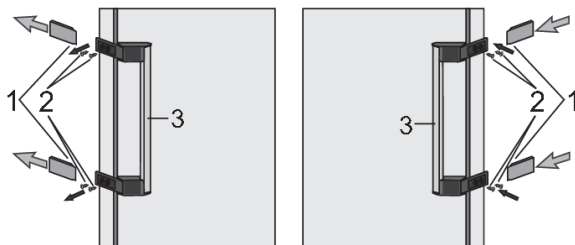
Opomba: če ima vaš model odmični ročaj, ga morate po spodnjih navodilih namestiti na nasprotno stran:



INFORMACIJA!

Za menjavo odmičnega ročaja morajo biti vrata odprta.

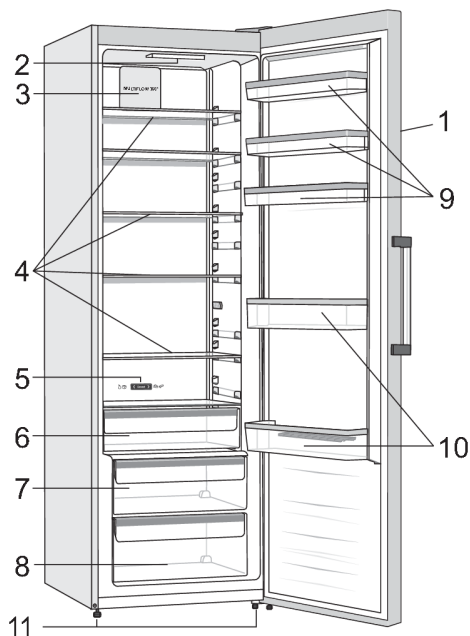
1. Odstranite prekrivni ploščici (1) kot prikazuje slika.
2. Odvijajte štiri vijake (2).
3. Ročaj (3) obrnite za 180° in ga namestite na nasprotno stran. Nato privijajte vijake (2) in namestite prekrivni ploščici (1).



Opis aparata

Notranja oprema aparata se lahko spreminja glede na model aparata.

Ta izdelek vsebuje svetlobni vir razreda enerjske učinkovitosti G.

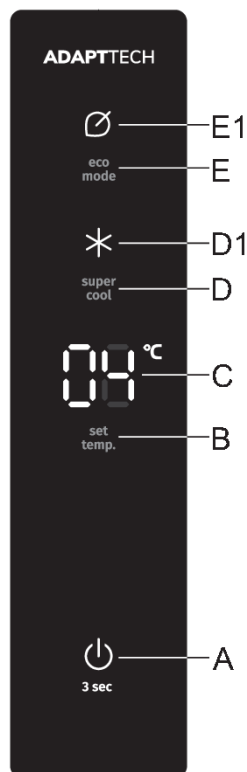


1. Upravljalna enota
2. Osvetlitev LED
3. Ventilator/MultiFlow *
4. Steklene police
5. Drsnik za prestavitev ZeroZone predala v predal za sadje in zelenjavo *
6. Predal FreshZone/ZeroZone *
7. Predal za sadje in zelenjavo CrispZone z regulatorjem vlage *
8. Predal za sadje in zelenjavo
9. Nizke police vrat
10. Polica za steklenice
11. Nogica

- Predali so varovani proti izvleku. Če ga želite vzeti iz aparata, ga izvlecite do blokade, spredaj privzdignite in nato dokončno izvlecite.

* Imajo samo nekateri modeli

Upravljanje aparata



- A** Tipka za vklop/izklop aparata
- B** Tipka za nastavitev temperature
- C** Prikaz nastavljene temperature
- D** Tipka za vklop/izklop intenzivnega ohlajanja
- D1** Prikaz delovanja intenzivnega ohlajanja
- E** Tipka za vklop/izklop funkcije Eco
- E1** Prikaz delovanja funkcije Eco

Vklop/izklop aparata

Po prvem priklopu aparata na električno omrežje bo aparat v stanju pripravljenosti (izklopljen, vendar pod električno napetostjo).



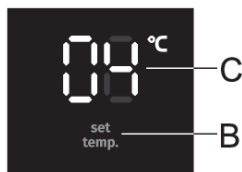
Vklop aparata: aparat vklopite s pritiskom na tipko **A**. Oglasi se pisk in na prikazovalniku **C** se pojavi prikaz temperature.

Izklop aparata: aparat izklopite z daljšim pritiskom (3 sekunde) tipke **A**. Aparat je v stanju pripravljenosti (še vedno pod električno napetostjo).

Izbira temperature v aparatu

-💡- INFORMACIJA!

- Aparat je tovarniško nastavljen na priporočeno temperaturo 4 °C.
- Po vklopu aparata lahko traja več ur, da doseže nastavljeno temperaturo, zato pred tem ne vstavljajte živil vanj.



Temperaturo v aparatu nastavite s tipko **B**.

- Temperaturo v aparatu lahko nastavite v območju od +1 °C do +9 °C.
- Z vsakim pritiskom na tipko **B** zvišamo nastavev za 1 °C. Nastavev se po treh sekundah neaktivnosti tipk samodejno shrani kot zadnja nastavljena temperatura v aparatu.
- Priporočena je nastavev temperature na 4 °C.

Stanje pripravljenosti upravljane enote (display standby mode)

-💡- INFORMACIJA!

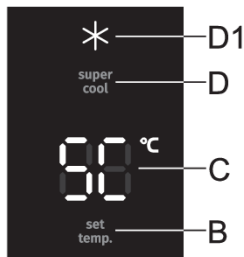
30 sekund po zadnjem pritisku na katero koli tipko upravljalna enota preide v stanje pripravljenosti. Ugasnejo se vsi prikazi na upravljalni enoti. Če pa je nastavljena katera od dodatnih funkcij, je tudi v stanju pripravljenosti njen prikaz osvetljen.

Izhod iz stanja pripravljenosti: na kratko pritisnite tipko **A** oziroma odprite vrata. Če je vklopljena katera od dodatnih funkcij, pa za izhod iz stanja pripravljenosti lahko pritisnete tudi tipko za vklop/izklop funkcije katero imate vklopljeno.

Intenzivno ohlajanje

-💡- INFORMACIJA!

Nastavev uporabljajte pri prvem vklopu aparata, pred čiščenjem in pred vstavljanjem večjih količin živil.



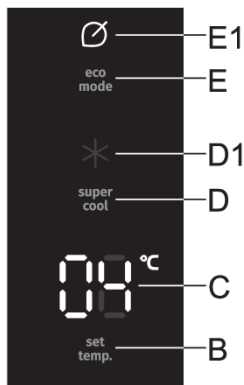
Vklop: intenzivno ohlajanje vklopite s pritiskom na tipko **D**. Zaslišali boste pisk, zasveti prikaz * in na prikazovalniku **C** zasveti prikaz **SC**.


Izklop: intenzivno ohlajanje izklopite s ponovnim pritiskom na tipko **D**. Zaslišali boste pisk in ugasnil bo prikaz *. V primeru, da nastavev ne izklopite ročno, se ta izklopi samodejno po približno dvanajstih urah.

INFORMACIJA!

Kadar je vklopljeno intenzivno ohlajanje, aparat deluje z najvišjo zmogljivostjo in je zato lahko nekaj časa nekoliko glasnejši.

Funkcija Eco

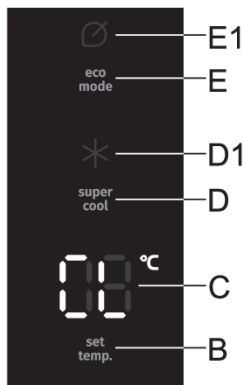


Vklop: funkcijo **eco** vklopite tako, da na kratko pritisnete tipko **E**. Zasveti prikaz . Takrat aparat deluje pod optimalnimi nastavitvami.

Izklop: funkcijo **eco** izklopite s ponovnim kratkim pritiskom na tipko **E**. Nastavev se vrne na zadnjo nastavljenjo.

Ravno tako se funkcija **eco** izklopi, če s tipko **B** spremenite nastavev temperature oziroma če nastavite katero od ostalih dodatnih funkcij.

Otroška zaščita



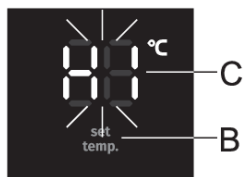
Vklop: otroško zaščito vklopite z daljšim (3 sekunde) pritiskom na tipko **E**. Zaslišali boste pisk in na prikazovalniku **B** se za kratek čas prikaže prikaz **CL**.

Funkcija zaklene vse tipke, razen tipke **E**.

Izklop: funkcijo izklopite s ponovnim daljšim pritiskom na tipko **E**.

V primeru izpada električne energije se funkcija ohrani.

Alarm previsoke temperature



Pri preveč povišani temperaturi v aparatu se vklopi zvočni alarm (prekinjen ton), na prikazovalniku **C** utripa **HI**.

- Pri vsakem vklopu aparata s tipko **A** ima aparat 24-urno zakasnitev delovanja alarma. Če v tem času aparat ne doseže ustrezne temperature, se alarm oglasi.

Izklop alarma:

- Zvočni alarm izklopite s pritiskom na katerokoli tipko. S prvim pritiskom na katerokoli tipko boste utišali alarm, na prikazovalniku **C** pa se prikaže najvišja izmerjena temperatura v aparatu. Z drugim pritiskom pa na prikazovalniku **C** začne utripati trenutna nastavljena temperatura katera utripa dokler se temperatura v aparatu ne spusti pod alarmno.
- Ko aparat doseže ustrezno/dovolj nizko temperaturo, prikaz temperature neha utripati in zasveti.
- Če zvočnega alarma ne izklopite, se bo vklopil vsako uro in zvonil približno 15 minut.

Alarm odprtih vrat

Če so vrata predolgo odprta, se vklopi zvočni alarm (ponavljajoč se pisk). Če zvočnega alarma ne izklopite, se bo oglašal 10 minut. Po tem času bo aparat deloval naprej normalno, kot da bi bila vrata zaprta.

Izklop alarma: alarm izklopite tako, da zaprete vrata.



INFORMACIJA!

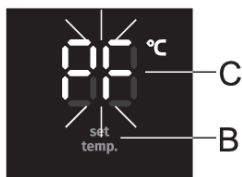
Če alarm izklopite s pritiskom na katero koli tipko, se bo čez 4 minute ponovno vklopil, če bodo vrata takrat še vedno odprta.



INFORMACIJA!

Če pustite vrata odprta več kot 10 minut, se alarm preneha oglašati. Aparat začne delovati v varnem načinu, da kljub odprtim vratom zagotovi zadostno hlajenje, da prepreči kvarjenje živil.

Alarm ob izpadu napajanja



Če se je med izpadom napajanja aparat segrel na alarmno temperaturo, se ob ponovni vzpostavitvi napajanja aktivira alarm ob izpadu napajanja. Oglasi se zvočni alarm in na prikazovalniku **C** utripa **PF**.

Zvočni alarm preključete s pritiskom na katerokoli tipko. Na prikazovalniku **C**, se prikaže najvišja izmerjena temperatura.

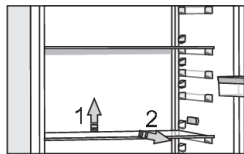
S še enim pritiskom na katerokoli tipko, alarm ob izpadu napajanja dokončno preključete in na prikazovalniku **C** se prikaže nastavljena temperatura.

Če je hkrati vklopljen tudi alarm previsoke temperature, se po preklicu alarma ob izpadu napajanja aparat obnaša, kot je opisano v poglavju Alarm previsoke temperature.

Notranja oprema aparata

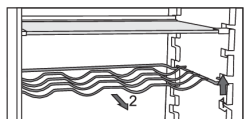
(* Oprema je odvisna od modela)

Polica



Prazno polico lahko poljubno razporejate po vodilih v notranjosti hladilnika, ne da bi jo vzeli iz aparata. Če jo želite prestaviti ali vzeti iz hladilnika, jo zadaj rahlo privzdignite, povlecite proti sebi in jo nato prestavite ali izvlecite iz aparata. Hitro pokvarljiva živila hranite na zadnjem delu police, kjer je najhladnejše.

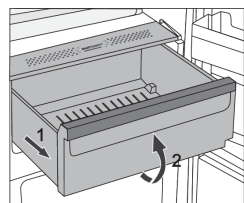
Žični nosilec steklenic *



- Nekateri modeli imajo žični nosilec steklenic. Varovan je proti nenamernemu izvleku. Izvlečete lahko le praznega, tako da ga v sprednjem delu privzdignete in povlečete k sebi. Nosilec namestite tako, da dolžina steklenic ne ovira zapiranja vrat. Maksimalna obtežitev nosilca je 9 steklenic z vsebino 0,75 l oziroma 13 kg skupne teže – glej etiketo na desni strani v notranjosti aparata.
- Na nosilec lahko položite tudi pločevinke (vzdolžno ali prečno).

Predal za sadje in zelenjavo z regulatorjem vlažnosti (CrispZone) *

- Predal na dnu hladilnika je namenjen shranjevanju sadja in zelenjave. Zagotavlja vlažnost in manjše izsuševanje živil.
- Vlaga v predalu se uravnava samodejno, odvisno od vrste in količine vstavljenih živil.



- Izvlek predala:
 - Predal izvlecite do blokade, nato pa ga spredaj privzdignite in izvlecite.

Predal FreshZone *

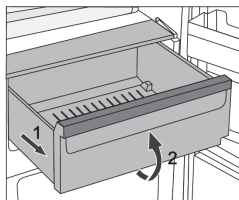
(Imajo samo nekateri modeli)

V predalu **FreshZone** ostanejo živila sveža dlje kot v običajnem hladilniku ter ohranijo boljši okus in hranilne vrednosti.

Zmanjšata se gnitje in izguba mase, zato sta sadje in zelenjava bolj sveža in naravna. Za optimalno delovanje mora biti predal povsem zaprt.

- Ko kupujete živila, preverite, če so sveža, saj sta od tega odvisni kakovost in trajnost živila.

- Živila shranjujte v zaprtih posodah ali v ustrezni embalaži, da ne oddajajo ali sprejemajo vonja in vlage.
- 30 do 60 minut pred uporabo vzemite živilo iz predala, da se lahko pri sobni temperaturi razvija ustrezna aroma in okus.
- Živila, ki so občutljiva na nizke temperature in niso primerna za shranjevanje v predalu **FreshZone**: ananas, avokado, banane, olive, krompir, jajčevci, kumare, fižol, paprika, melone, lubenice, buče ...



- Odstranitev predala:
 - predal izvlecite do blokade;
 - spredaj ga privzdignite in dokončno izvlecite.

Predal ZeroZone *

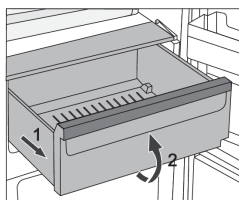
(Imajo samo nekateri modeli)

Predal **ZeroZone** omogoča shranjevanje široke palete sveže hrane do trikrat dlje kot v običajnem hladilniku. Živila ostanejo dalj časa sveža, ohranijo okus in hranilne vrednosti. Temperatura v tem predalu je odvisna od nastavljene temperature v hladilnem delu, temperature okolice, pogostosti odpiranja vrat in količine vstavljenih živil.

Da bi bila temperatura v predalu **ZeroZone** okoli 0 °C, priporočamo nastavev temperature hladilnega dela pod 4 °C. Temperatura v predalu **ZeroZone** lahko pade tudi pod 0 °C, zato živila, občutljiva na zamrzovanje, prestavite v zgornje predele hladilnika.

Za optimalno delovanje, mora biti predal povsem zaprt.

- Ko kupujete živila, preverite, če so sveža, saj sta od tega odvisni kakovost in trajnost živila.
- Živila shranjujte v zaprtih posodah ali v ustrezni embalaži, da ne oddajajo ali sprejemajo vonja in vlage.
- 30 do 60 minut pred uporabo vzemite živilo iz predala, da se lahko pri sobni temperaturi razvija ustrezna aroma in okus.
- Živila, ki so občutljiva na nizke temperature in niso primerna za shranjevanje v predalu **ZeroZone**: ananas, avokado, banane, olive, krompir, jajčevci, kumare, fižol, paprika, melone, lubenice, buče ...



- Odstranitev predala:
 - predal izvlecite do blokade;
 - spredaj ga privzdignite in dokončno izvlecite.

Sprememba predala ZeroZone v predal za sadje in zelenjavo *

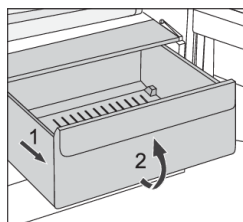
- Če se pojavi potreba po dodatnem prostoru za sadje in zelenjavo, lahko predal **ZeroZone** spremenite v predal za sadje in zelenjavo (CrispZone).



- To storite z drsnikom, in sicer na naslednji način:
 - uporaba predala kot **ZeroZone**: potisnite drsnik v desno,
 - uporaba predala kot **predal za sadje in zelenjavo (CrispZone)**: potisnite drsnik v levo.

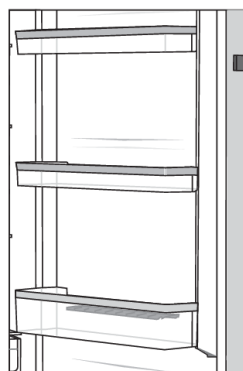
Predal za sadje in zelenjavo

Predal na dnu hladilnika je namenjen shranjevanju sadja in zelenjave. Zagotavlja vlažnost in manjše izsuševanje živil.



- Izvlek predala:
 - Predal izvlecite do blokade, nato pa ga spredaj privzdignite in izvlecite.

Police vrat



Notranja stran vrat hladilnika je opremljena s policami, ki so namenjene shranjevanju sira, masla, jajc, jogurta ter drugih manjših zavitkov, tub, konzerv ipd.

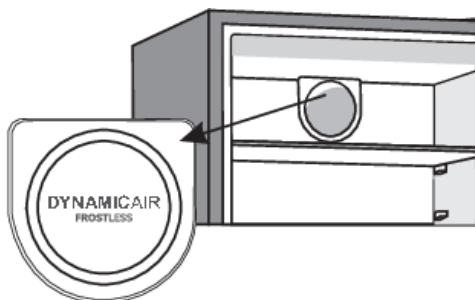
Lahko jih poljubno prestavljate, in sicer tako, da polico dvignete iz utorov in jo namestite nazaj v utore na zeleno mesto.

Spodnja polica je namenjena shranjevanju steklenic.

Maksimalna obremenitev vsake police v vratih je 5 kg.

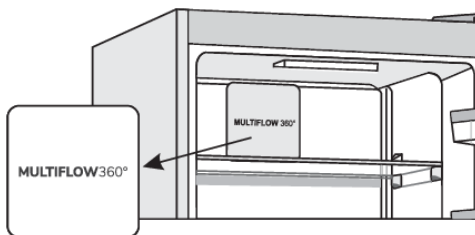
Ventilator (DynamicAir) *

- Ventilator, nameščen pod stropom, prispeva k enakomernjši razporeditvi temperatur in zmanjšuje rosenje na odlagalnih površinah.
- Aktivira se samodejno, kadar je potrebno intenzivnejše hlajenje.



Usmernik zraka (MultiFlow) *

- Napreden ventilatorski sistem z dinamičnim hlajenjem skrbi za enakomerno porazdelitev zraka in temperature po celotnem hladilniku. Ta sistem prav tako omogoča, da hrano postavite na katero koli polico v hladilniku, saj ni temperaturnih razlik.
- Aktivira se samodejno, kadar je potrebno intenzivnejše hlajenje.



AdaptTech

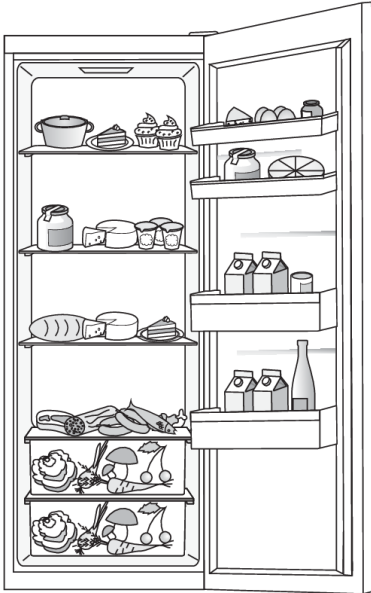
Inovativna tehnologija s senzorji in tipali omogoča prilagajanje delovanja aparata uporabnikovim navadam. Prilagodljivi inteligentni sistem dnevno in tedensko spremlja, analizira in beleži uporabo aparata in prilagaja delovanje aparata posnetim vzorcem. AdaptTech predvidi povečano pogostost odpiranja vrat, posledično pred tem časovnim intervalom aparat temperaturo samodejno zniža, tako da se hrana v času povečane uporabe manj segreje.

Tudi vstavljanje večje količine živil v hladilnik bo aparat samodejno zaznal in hladil intenzivneje.

Priporočena razporeditev živil v aparatu

Predeli hladilnika:

- zgornji del: konzervirana hrana, kruh, vino, pecivo,...
- srednji del: mlečni izdelki, že pripravljena živila, sladice, sokovi, pivo, gotova kuhana živila,...
- spodnji del: meso, mesni izdelki, delikatese,...
- posoda za sadje in zelenjavo: sveže sadje, zelenjava, solate, korenasta zelenjava, krompir, čebula, česen, paradižnik, kislo zelje, repa,...



Predeli vrat hladilnika:

- zgornji/srednji predel vrat: jajca, maslo, siri,...
- spodnji predel vrat: pijače, pločevinke, steklenice,...

INFORMACIJA!

V hladilniku ne shranjujte tistih vrst sadja (banane, ananas, papaja in citrusi) in zelenjave (bučke, jajčevci, kumare, paprika, paradižnik in krompir), ki so občutljive na nizke temperature.

Shranjevanje živil v hladilniku

Pomembna opozorila za shranjevanje živil



INFORMACIJA!

Pravilna uporaba aparata, ustrezno embalaranje živil, vzdrževanje primerne temperature ter upoštevanje higiene živil odločilno vplivajo na kakovost shranjevanja živil.

Upošteвайте rok trajanja živil, ki je označen na embalaži izdelka.

Živila, ki jih shranjujete v hladilniku, morajo biti v zaprtih posodah ali ustrezno embalarana, da ne oddajajo ali sprejemajo vonja in vlage.

V hladilniku ne shranjujte vnetljivih, hlapljivih in eksplozivnih snovi.

Steklenice z visoko vsebnostjo alkohola morajo biti tesno zaprte in v pokončnem položaju.

Nekatere organske raztopine, eterična olja v lupinah limon in pomaranč, kislina v maslu ipd. lahko ob dolgotrajnem stiku s plastičnimi površinami ali tesnilom povzročijo poškodbe ter predčasno staranje.

NePRIJETEN vonj opozarja na nečistočo aparata oz. pokvarjeno vsebino (glejte poglavje Čiščenje aparata).

Če za daljši čas odhajate od doma, iz hladilnika odstranite hitro pokvarljiva živila.

Preprečevanje kontaminacije živil

Da bi se izognili kontaminaciji živil, upoštevajte naslednja navodila:

- Odpiranje vrat za dalj časa lahko povzroči znatno povečanje temperature v predelih aparata.
- Redno čistite površine, ki pridejo v stik z živili in dostopni odtočni sistem.
- Surovo meso in ribe hranite v ustreznih posodah v hladilniku, tako da niso v stiku z drugimi živili ali ne kapljajo na druga živila.
- Če bo naprava dalj časa prazna, jo izklopite, odmrznite, očistite, posušite in pustite vrata odprta, da bi preprečili nastajanje plesni v napravi.

Odtaljevanje aparata

Avtomatsko odtaljevanje hladilnika

Hladilnika ni treba odtaljevati, saj se led na zadnji steni notranjosti hladilnika odtaljuje avtomatsko. Nastali led se v času mirovanja kompresorja odtali. Kapljice odtečejo skozi odprtino v zadnji steni hladilnika v posodico nad kompresorjem, kjer izhlapijo.

Poskrbite, da s hrano ali drugimi predmeti nikoli ne zamašite odprtine v zadnji steni v notranjosti hladilnika.

Če se na zadnji steni notranjosti hladilnika nabere prekomerna plast ledu (3–5 mm), aparat izklopite in led odtalite ročno.

Čiščenje aparata



OPOZORILO!

Pred čiščenjem izklopite aparat iz električnega omrežja - izklopite aparat (glejte poglavje Vklop/izklop aparata) in izvlecite priključni kabel iz vtičnice.

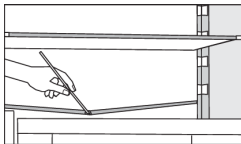
- Za čiščenje vseh površin uporabljajte mehko krpo. Groba oz. abrazivna čistila, kisline ali topila niso primerna, saj poškodujejo površino!

Zunanost aparata očistite z vodo oz. blago raztopino milnice.

Lakirane in aluminijaste površine lahko čistite z mlačno vodo, ki ste ji dodali blago čistilo. Dovoljena je uporaba čistilnih sredstev z manjšo vsebnostjo alkohola (npr. čistila za steklo). Za plastične materiale uporaba čistil, ki vsebujejo alkohol, ni dovoljena

Notranjost aparata očistite z mlačno vodo, ki ji lahko dodate malo kisa.

- Delov notranje opreme aparata nikoli ne pomivajte v pomivalnem stroju, saj jih lahko to poškoduje!

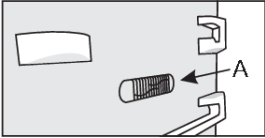


- Pod hladilno ploščo, ki hladi notranjost hladilnika, sta žleb in odprtina, kamor se steka odtaljena voda. Žleb in odprtina ne smeta biti zamašena, zato ju večkrat preglejte in po potrebi očistite (npr. s plastično slamico).

Kondenzator na zadnji strani ob kompresorju (samo pri nekaterih modelih) mora biti vedno čist, brez prahu ali druge umazanije. Z mehko nekovinsko ščetko ali s sesalnikom ga občasno očistite.

- Po čiščenju vklopite aparat in vložite živila.

Odpravljanje motenj

Motnja:	Vzrok oz. odprava
Aparat po priključitvi na električno omrežje ne dela:	<ul style="list-style-type: none"> • Preverite, če je v vtičnici napetost, in če je aparat vklopljen.
Hladilni sistem že dalj časa deluje neprekinjeno:	<ul style="list-style-type: none"> • Previsoka temperatura okolice. • Prepogosto odpiranje vrat oziroma predolgo odprta vrata. • Nepravilno zaprta vrata (možen tujek med vrati, povešena vrata, poškodovano tesnilo,...). • Vložena prevelika količina svežih živil. • Tipalo v hladilniku (A) je založeno s svežimi živili. Omogočite, da bo zrak lahko krožil okoli tipala (imajo samo nekateri modeli).
	
Prekomerno nabiranje ledu na zadnji steni notranjosti hladilnika je posledica:	<ul style="list-style-type: none"> • prepogostega odpiranja vrat oz. predolgo odprtih vrat, • vlaganja tople hrane v hladilnik, • dotikanja hrane ali posode zadnje notranje stene hladilnika, • slabega tesnjenja vrat. • Če je tesnilo umazano ali poškodovano, ga očistite oz. zamenjajte.
Rosenje police nad predali:	<ul style="list-style-type: none"> • Je prehodni pojav, ki se mu v primeru visoke temperature in vlage okolice ni možno povsem izogniti. Pojav izgine sam, ko se temperatura in vlaga normalizirata. Priporočamo pogostejše čiščenje predalov in občasno brisanje kapljic. • Odprite regulator vlažnosti. • Živila hranite v vrečkah ali drugi embalaži, ki dobro tesni.
Kapljice na zadnji steni hladilnega prostora:	<ul style="list-style-type: none"> • Ta pojav je normalen, saj med samodejnim odtaljevanjem hladilnika nastajajo kapljice, ki nato skozi odprtino v zadnji steni hladilnika odtečejo v posodico nad kompresorjem, iz katere izhlapijo.
Voda teče iz hladilnika:	<ul style="list-style-type: none"> • Zamašena odprtina za odtok vode oz. odtaljena voda kaplja mimo žleba za zbiranje vode. • Zamašeno odprtino očistite, npr. s plastično slamico. • Predebela plast ledu odtalite ročno (glejte poglavje Odtaljevanje aparata).
Stranice aparata so tople:	<ul style="list-style-type: none"> • To je normalno, saj so po straneh napeljene cevi, ki se med delovanjem aparata nekoliko segrejejo.
LED osvetlitev ne deluje:	<ul style="list-style-type: none"> • Če LED osvetlitev ne deluje, pokličite serviserja. • Osvetlitve LED ne popravljajte sami, saj lahko pridete v stik z visoko napetostjo!
Na prikazovalniku se prikaže HI:	<ul style="list-style-type: none"> • Prepogosto odpiranje vrat oziroma predolgo odprta vrata. • Nepravilno zaprta vrata (možen tujek med vrati, povešena vrata, poškodovano tesnilo,...). • Dalj časa ni bilo električne energije.

Nadaljevanje tabele s prejšnje strani

Motnja:	Vzrok oz. odprava
	<ul style="list-style-type: none">Vložena prevelika količina svežih živil.
Na prikazovalniku se prikaže PF:	<ul style="list-style-type: none">Dalj časa ni bilo električne energije.
Na prikazovalniku se prikaže E0 ali E8:	<ul style="list-style-type: none">Tipke se ne odzivajo na dotik. Pokličite servisni center, da odpravi napako.Aparat bo, dokler ga serviser ne popravi, deloval v varnem načinu. Aparat bo samodejno ohranjal najprimernejšo temperaturo.
Na prikazovalniku se prikaže E2:	<ul style="list-style-type: none">Temperaturni senzor je v okvari. Pokličite servisni center, da napako odpravi. Aparat bo, dokler ga serviser ne popravi, deloval v varnem načinu. Aparat bo samodejno ohranjal najprimernejšo temperaturo.
Na prikazovalniku se prikaže E4:	<ul style="list-style-type: none">Ventilator prostora je v okvari. Pokličite servisni center, da odpravi napako. Aparat ne more normalno delovati. Živila prestavite v hladen prostor in izključite aparat.
Na prikazovalniku se prikaže E9:	<ul style="list-style-type: none">Vrata so bila predolgo odprta: zaprite vrata.Če nimate odprtih vrat oziroma, če se po 10 minutah, potem ko ste zaprli vrata, E9 še vedno prikazuje, je okvarjen senzor vrat. Pokličite servisni center, da se dogovorite za popravilo. Aparat deluje v varnem načinu, dokler ni popravljen. Aparat samodejno vzdržuje najprimernejšo temperaturo za vsak predel.

Če nobeden od zgornjih razlogov ne ustreza, pokličite najbližji pooblaščen servis ter navedite tip, model in serijsko številko z etikete z osnovnimi podatki o aparatu, ki je v notranjosti aparata.

Informacije o hrupu aparata

Hlajenje v hladilno -zamrzovalnih aparatih omogoča hladilni sistem s kompresorjem (pri nekaterih aparatih tudi ventilator), ki povzroča tudi določen hrup. Jakost hrupa je odvisna od namestitve, pravilne uporabe in starosti aparata.

- Po zagonu aparata je lahko delovanje kompresorja (tekočinski šum) oz. pretakanje hladilne tekočine med njegovim delovanjem glasnejše. To ni znak okvare in ne vpliva na življenjsko dobo aparata. Sčasoma se z delovanjem aparata glasnost teh šumov zmanjša.
- Včasih se pri delovanju aparata pojavijo tudi nenavadni ali močnejši šumi, ki so za aparat neobičajni in so največkrat posledica neustrezne namestitve:
 - Aparat mora stati ravno in stabilno na trdni podlagi.
 - Ne sme se dotikati stene ali sosednjih elementov.
 - Preverite, če je notranja oprema na svojem mestu oz. če žvenketajo pločevinke, steklenice ali druge posode, ker se med seboj dotikajo.
- Zaradi večje obremenitve hladilnega sistema pri pogostem odpiranju vrat, dalj časa odprtih vratih, vnosu večje količine živil ter vklopu intenzivnega zamrzovanja ali hlajenja se lahko začasno poveča glasnost aparata.

gorenje

GORENJE gospodinjski aparati, d.o.o. Naslov: Partizanska 12, 3320 Velenje, Slovenija
Telefon: +386 (0)3 899 10 00 Faks: +386 (0)3 899 28 00 www.gorenje.com



879740-a4



Pridržujemo si pravico do sprememb, ki ne vplivajo na funkcionalnost aparata.