

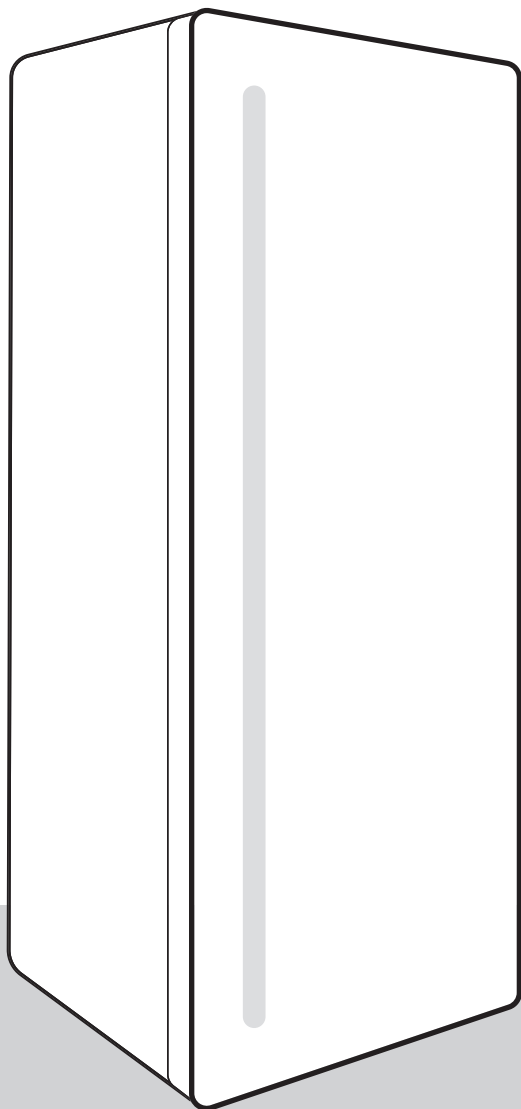
**gorenje**

ET

EE

**SÜGAVKÜLMIKUGA  
KÜLMKAPI**

PÜSTISEST  
SÜGAVKÜLMIKUST



Me täname Teid usalduse eest, mida näitasite meie seadme ostmisega, mis on mõeldud Teie elu lihtsustamiseks. Et teil oleks lihtsam oma seadet kasutada, lisasime detailse kasutusjuhendi ja eraldi lehel oleva paigaldusjuhendi. Juhised võimaldavad Teil võimalikult kiiresti õppida kasutama oma uut seadet.

Loodame, et seadme kasutamine valmistab palju rõõmu.

Palun külastage meie veebilehte, kuhu saate sisestada oma seadme mudeli numbrit, mis on toodud nimiandmeplaadil või garantiilehel, et leida oma seadme täpne kirjeldus, soovitused kasutamiseks, veaotsingu, info teeninduse kohta, kasutusjuhendid jms.



<http://www.gorenje.com>

### **Link EU EPREL andmebaasile**

Seadmega kaasas oleval energiamärgisel olev QR-kood annab veebilingi selle seadme registreerimiseks ELi EPREL andmebaasis. Hoidke energiamärgist viitena koos kasutusjuhendi ja kõigi muude seadmega kaasasolevate dokumentidega. Toote toimivusega seotud teavet on võimalik leida EU EPREL andmebaasist, kasutades linki <https://eprel.ec.europa.eu> ning mudeli nime ja tootenumbrit, mille leiata seadme andmeplaadilt. Energiamärgise kohta täpsema info saamiseks külastage veebilehte [www.theenergylabel.eu](http://www.theenergylabel.eu).

### **Seade on ettenähtud kasutamiseks ainult koduses majapidamises.**

Sügavkülmik on mõeldus värskete toiduainete külmutamiseks Ja külmutatud toiduainete pikaaegseks säilitamiseks (kuni üks aasta, sõltuvalt toiduaine tüübist).

Järgmiseid sümboleid kasutatakse kogu juhendis ja nendel on järgnev tähendus:



#### **TEAVE!**

Informatsioon, soovitus, nipp või nõuanne



#### **HOIATUS!**

Hoiatus – üldine oht



#### **ELEKTRIŠOKK!**

Hoiatus – elektrilöögioht



#### **TULEKAHJU OHT!**

Hoiatus - tuleoht

# Sisukord

<b>Olulised märkused ja hoiatused .....</b>	<b>4</b>
Enne seadme esmakordset kasutamist .....	4
Olulised ohutusjuhised .....	4
Oluline teave seadme kasutamise kohta .....	7
Keskkonnakaitse .....	9
<b>Soovitused energia säästmiseks külmikuga seadmetel .....</b>	<b>9</b>
<b>Paigaldamine ja ühendamine .....</b>	<b>10</b>
Ruumi valimine .....	10
Seadme asukoht .....	10
Seadme ühendamine .....	12
<b>Ukse avanemissuuna muutmine .....</b>	<b>13</b>
<b>Seadme kirjeldus .....</b>	<b>17</b>
<b>Seadme kasutamine .....</b>	<b>18</b>
Seadme sisse/välja lülitamine .....	18
Seadme temperatuuri reguleerimine .....	18
Intensiivse külmutamise (kiirkülmutamise) funktsioon .....	19
<b>Seadme sisetarvikud .....</b>	<b>20</b>
Jääkuubikute salv * .....	20
Väljatõmmatav salv (EasyTray) * .....	20
<b>Külmutamine ja külmutatud toidu säilitamine .....</b>	<b>20</b>
Külmutamise protseduur .....	20
Olulised hoiatused külmutamisel .....	21
Tööstuslikult külmutatud toidu säilitamine .....	21
Külmutatud toidu säilitusaeg .....	21
Külmutatud toidu sulatamine .....	21
<b>Seadme sulatamine .....</b>	<b>23</b>
NoFrost-sügavkülmiku sulatamine .....	23
<b>Seadme puhastamine .....</b>	<b>23</b>
<b>Tõrkeotsing .....</b>	<b>24</b>
<b>Teave seadme müra kohta .....</b>	<b>24</b>

# Olulised märkused ja hoiatused

## Enne seadme esmakordset kasutamist

Enne seadme vooluvõrku ühendamist, palun lugege hoolikalt läbi kasutusjuhised, kus on kirjeldatud seadet ja selle õiget ja ohutut kasutamist. Juhised on koostatud mitmele seadme mudelile/tüübile, seetõttu võivad need sisaldada funktsioonide kirjeldusi, mis teie seadmel puuduvad. Soovitame hoida käesolev juhend alles ja kui peaksite seadme edasi müüma, siis andke see seadmega kaasa.

Kontrollige koheselt, kas seadmel on vigastusi. Kui olete avastanud, vigastusi, mõlke, teavitage sellest koheselt seadme tarnijat.

Enne seadme vooluvõrku ühendamist, peab see seisma vertikaalses asendis vähemalt 2 tundi. Sellega vähendate võimalike häireid, mis on tingitud transpordi mõjust jahutussüsteemile.

## Olulised ohutusjuhised



### **TULEKAHJU OHT!**

HOIATUS! Tulekahju / tuleohtlike materjalide oht.

Seade peab olema maandatud ja ühendatud vooluvõrku vastavalt kehtivatele nõuetele ja eeskirjadele.

HOIATUS! Ärge paigutage seadme taha teisaldatavaid pistikupesasid või teisaldatavaid toiteallikaid.

Enne seadme puhastamist, eemaldage see vooluvõrgust (eemaldage toitejuhe seinakontaktist).

### **ELEKTRIŠOKK!**

Kui toitejuhe on vigastatud, tohib seda vahetada vaid tootja või volitatud hooldustehnik, et vältida võimalike õnnetusi.

### **ELEKTRIŠOKK!**

HOIATUS! Seadme kohale paigutamisel veenduge, et toitejuhe ei ole kuskile kinni jäänud või viga saanud.

**⚠ ELEKTRIŠOKK!**

Kui LED lamp ei põle, siis kutsuge hooldustehnik. Ärge püüdke LED lampi iseseisvalt vahetada, kuna on oht puutuda kokku kõrgepingega!

**⚠ HOIATUS!**

HOIATUS: Ärge kasutage mistahes elektrilisi seadmeid külmiku sees, välja arvatud sellised, mis on tootja poolt lubatud.

**⚠ HOIATUS!**

HOIATUS! Ärge kasutage sulatamise kiirendamiseks mehaanilisi seadmeid ega muid vahendeid peale nende, mida tootja on soovitanud.

**⚠ HOIATUS!**

HOIATUS: Et vältida halvast stabiilsusest tekkivaid ohtusid, siis kontrollige, et seade oleks paigaldatud vastavalt juhistele.

## **Külmakahjustuse oht**

Ärge kunagi pange külmutatud toitu otse suhu ja püüdke vältida külmunud toidu puutumist, kuna see võib põhjustada külmakahjustusi.

## **Laste ja haavatavate isikute turvalisus**

Seade ei ole mõeldud kasutamiseks piiratud füüsiliste, sensorsete või vaimsete võimete ega asjakohaste kogemuste ja teadmisteta isikutele (sh lastele), välja arvatud juhul, kui nende ohutuse eest vastutav isik on andnud neile seadme ohutu kasutamise kohta juhiseid või kui seadet kasutatakse nimetatud isiku järelevalve all.

Lastel tuleks silm peal hoida, et nad seadmetega ei mängiks.

Lapsed ei tohi seadet ilma järelevalveta puhastada ega hooldada.

Eemaldage pakend, mis on mõeldud seadme või selle teatavate osade kaitsmiseks transpordi ajal, ja hoidke seda lastele kättesaamatus kohas. See kujutab endast vigastuste või lämbumisohtu.

Kasutatud seadme kasutusest eemaldamisel, lõigake ära toitejuhe ja jätke sahtlid seadmesse. See takistab lastel ennast seadmesse lukustamast.

## **Ainult Euroopa turgude jaoks**

Seadet võivad kasutada lapsed alates 8 eluaastast ning pärsitud füüsiliste, sensorsete või vaimsete võimete või kogemuste või teadmisteta isikud, kui neid on seadme ohutu kasutamise osas instrueeritud ja nende tegevust jälgitakse ning kui nad mõistavad tegevusega seotud ohtusid.

Jälgige, et lapsed seadmega ei mängiks.

Lapsed ei tohi seadet ilma järelevalveta puhastada ega hooldada.

Kolme- kuni kaheksa-aastased lapsed võivad külmutusseadmesse esemeid panna ja sealt välja võtta.

### **Hoiatus jahutusvedeliku kohta**

Seade sisaldab väikeses koguses keskkonnasõbralikku, kuid tuleohtliku gaasi R600a. Hoolitsege, et ükski jahutusüsteemi osa poleks vigastatud. Gaasi lekkimine pole keskkonnale ohtlik, kuid võib põhjustada silmade ärritust või tuleohtu.

Gaasilekke korral õhutage põhjalikult ruum, eemaldage seade vooluvõrgust ja kutsuge hooldustehnik.

### **Oluline teave seadme kasutamise kohta**



**HOIATUS!** See seade on nähtud ette kasutamiseks kodumajapidamistes ja teistes sarnastes kohtades nagu:

- personali köögi-alad kauplustes, kontorites ja muus töökeskkonnas;
- põllumajandushoonetes ja klientide poolt hotellides, motellides ja mujal
- majutust ja hommikusööki pakkuvates asutustes;
- toitlustusasutustes ja muudes mittemüügi avaldustes.

## **HOIATUS!**

HOIATUS! Hoidke ventilatsiooniavad seadme korpuses või sisseehitatud konstruktsioonis takistustevabad.

Seadet ei tohi kasutada õues ega jätta vihma kätte.

Ärge hoidke selles seadmes selliseid plahvatusohtlikke aineid nagu tuleohtlikke propellente sisaldavad aerosoolpurgid.

Kui te ei kasuta seadet pikema perioodi vältel, lülitage seade vastavast nupust välja ja eemaldage toitejuhe seinakontaktist. Tühjendage seade, sulatage ja puhastage see ning jätke uks praokile.

Voolukatkestuse korral ärge avage sügavkülmiku ust, kui seade pole töötanud üle 16 tunni. Peale seda perioodi, kasutage külmutatud toit ära või leidke sellele teine säilituskoht (nt teine sügavkülmik).

## **Tehniline informatsioon seadme kohta**

Nimiandmeplaadi leiata seadme seest. Sellel on toodud andmed pingele kohta, neto ja bruto maht, jahutusaine tüüp ja kogus ning teave kliimaklassi kohta.

Kui nimiandmeplaat pole teie poolt eelistatud või teie asukoha riigi keeles, asendage see ühe kaasasolevaga.

## **HOIATUS!**

HOIATUS: Ärge vigastage jahutusvedeliku süsteemi. Sellega aitate ära hoida ka reostust.



# Keskkonnakaitse

Pakendid on valmistatud keskkonnasõbralikest materjalidest, mida on võimalik taaskasutada või hävitada keskkonda ohustamata.

## Vananenud seadme kasutusest eemaldamine

Keskkonna kaitsmiseks viige vananenud seade volitatud elektroonikajäätmete kogumispunkti.

Enne seda teostage järgmine:

- eemaldage seade vooluvõrgust;
- ärge lubage lastel seadmega mängida.



See sümbol tootel või selle pakendil tähistab, et seda toodet ei tohi käsitleda tavalise olmeprügina. Toode tuleb viia vastavasse volitatud kogumispunkti, selle ümbertöötlemiseks. Toote korrektne utiliseerimine aitab hoida ära negatiivset mõju keskkonnale ja inimeste tervisele, mis võib tekkida toote ebaõigisel utiliseerimisel. Täpsema info toote utiliseerimise ja ümbertöötlemise kohta saamiseks palun pöörduge kohaliku omavalitsuse poole, kes vastutab elektroonikajäätmete utiliseerimise eest, kohaliku jäätmekäitlusettevõtte poole või kaupluse, kust te seadme soetasite.

# Soovitused energia säästmiseks külmikuga seadmetel

- Paigaldage seade nii nagu on kasutusjuhendis kirjeldatud.
- Ärge avage ust sagedamini kui vajalik.
- Kontrollige vahel, et õhuringlus seadme all pole blokeeritud.
- Kui tihend on vigastatud või ei taga mingi põhjusel piisavat tihedust, siis vahetage see esimesel võimalusel.
- Säilitage toitu tihedalt suletud konteinerites või muus sobivas pakendis.
- Enne toidu külmikusse asetamist, laske sellel jahtuda toatemperatuurini.
- Sulatage külmutatud toiduaineid külmiku sektsioonis.
- Kui soovite võtta kasutuselt kogu sügavkülmikuosa, siis eemaldage mõned sahtlid, nagu on kirjeldatud kasutusjuhendis.
- Veenduge, et sahtlite paigutus kambris on ühtlane ja toit on paigutatud nii, et õhk pääseb seadme sisemuses vabalt liikuma (järgige kasutusjuhendis toodud toiduainete paigutamise juhiseid).

# Paigaldamine ja ühendamine

## Ruumi valimine

- Paigaldage seade kuiva ja hästi ventileeritavasse ruumi. Seade töötab korrektselt, kui keskkonna temperatuur jääb tabelis toodud vahemikku. Seadme klass on märgitud koos üldise informatsiooniga seadme nimiandmeplaadile.

Kirjeldus	Klass	Ümbritseva temperatuuri vahemik °C	Suhteline niiskus
Laiendatud mõõdukas	SN	+10 kuni +32	≤75%
Mõõdukas	N	+16 kuni +32	
Subtroopiline	ST	+16 kuni +38	
Troopiline	T	+16 kuni +43	



### TEAVE!

See seade töötab temperatuuril kuni -15 °C, kui järgite hoolikalt allpool toodud juhiseid.



### TEAVE!

Käesolev seade ei ole ette nähtud kasutamiseks sisseehitatud seadmena.

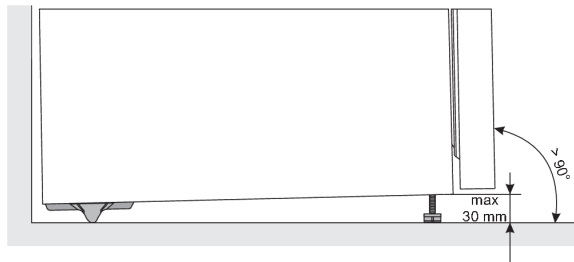
- Peale seadme paigaldust peab selle toitejuhtme pistikule olema ligipääs!
- Ärge paigutage seadet kuumust eraldavate seadmete lähedusse, nagu näiteks pliit, ahi, radiاتور või veekeetja ning samuti mitte otsesesse päikesevalgusesse. Seade peab asuma vähemalt 3 cm kaugusel elektri- või gaaspliidist ning vähemalt 30 cm kaugusel õli- või tahkekütte ahjust. Kui vahemaa soojusallika ja seadme vahel on väiksem, siis paigaldage isolatsioonipaneel.

**Märkus:** paigaldage seade piisavalt suurde ruumi. Seal peaks olema vähemalt 1 m<sup>3</sup> ruumi 8 grammi külmutusagensi kohta. Külmutusagensi kogus on näidatud seadme sees oleval andmesildil.

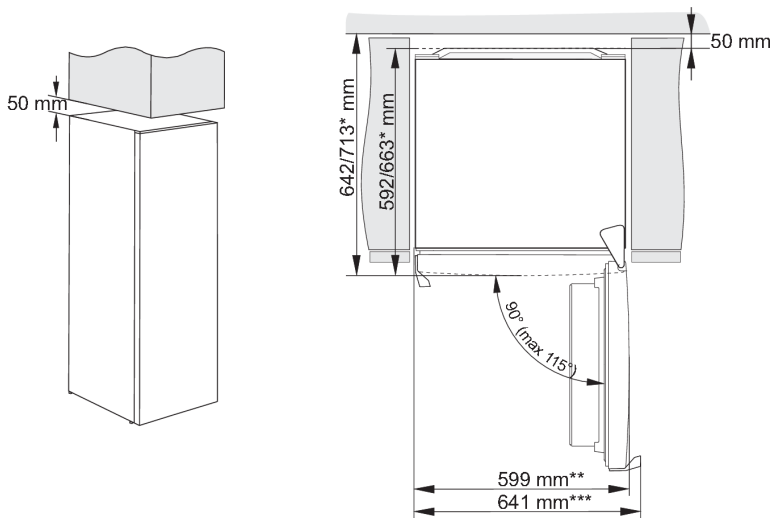
## Seadme asukoht

Seadme paigaldamisega peaks tegelema vähemalt kaks inimest, et vältida vigastusi ja seadme kahjustusi.

- Seade peab seisma püsti või kergelt tahapoole kallutatuna. It should be stable and placed a solid base. At the front, the appliance is fitted with two adjustable feet that can be used to level the appliance. Tagaküljel lihtsustavad seadme paigaldamist rattad (ainult osadel mudelitel).



- Kui olete seadme reguleeritavate jalgade abil loodinud, reguleerige lisajalga seadme täiendava stabiilsuse tagamiseks.
- Ärge jätke seadet otsese päikesevalguse kätte ja ärge paigutage seda kuumaallikate lähedusse. Kui seda ei saa vältida, paigaldage isolatsioonipaneel.
- Seade on ette nähtud iseseisvaks paigaldamiseks. Nimivõimsuse / minimaalse energiatarbimise saavutamiseks jätke sein, seadme tagakülje ja seadme kohale alati 50 mm vaba ruumi. Ühtlasi tagage piisav õhuringlus seadmemõlemal küljel ja selle kohal.
- Seadme võib paigaldada ka köögikappide kõrvale või vahele või seina äärde. Sellise paigutuse korral töötab seade laitmatult, samas võib elektritarbimine võib suureneeda. Jätke minimaalne ruum seadme kohale ja taha, nagu joonisel on kujutatud.
- Sahtlite ja riiulite väljatõmbamiseks või eemaldamiseks võtke arvesse seadmeukse avamiseks vajalikku ruumi või ruumi(vt paigalduskeemi).



\* sõltuvalt mudelist

\*\* integreeritud käepidemega mudel

\*\*\* valise/väljaulatava käepidemega mudel

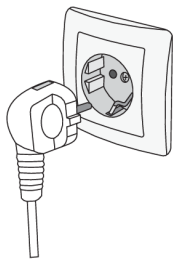


#### TEAVE!

Märkus: Seadme asetamisel soklile, mille sügavus on väiksem kui 625 mm, on soovitatav osta ja paigaldada turvakomplekt.

Kood komplekti tellimiseks: 890399.

## Seadme ühendamine

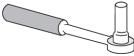





- Kasutage seadme vooluvõrku ühendamiseks toitejuhet. Seinakontakt peab olema maandatud. Nimipinge ja sagedus on märgitud koos seadme üldandmetega nimiandmeplaadile.
- Seade peab olema maandatud ja ühendatud vooluvõrku vastavalt kehtivatele nõuetele ja eeskirjadele. Seade on kaitstud lühiajaliste nimipinge kõrvalekallete eest, kuid mitte rohkem kui +/- 6%.

# Ukse avanemissuuna muutmine

Seadme ukse avanemissuunda saab muuta.

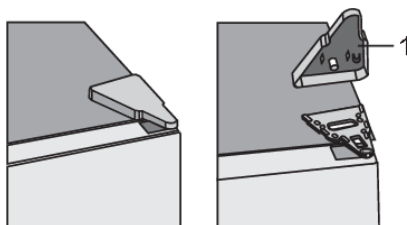
Märkus. Enne ukse avanemissuuna muutmist ühendage seade vooluvõrgust lahti.

Vajalikud tööriistad	
	Padrunvõti nr 8
	Kruvikeeraja
	Lapikkruvikeeraja
	Mutrivõti nr 8

Märkus.

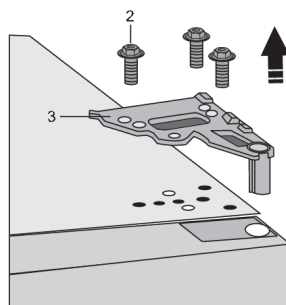
- Kui seadeton vaja põhjaosadele juurdepääsu saamiseks kallutada, paluge kellelki abi või asetage seade ettevaatlikult pehmele polstrile, et see kahjustada ei saaks. Avanemissuuna muutmiseks toimige järgmiselt.

1.



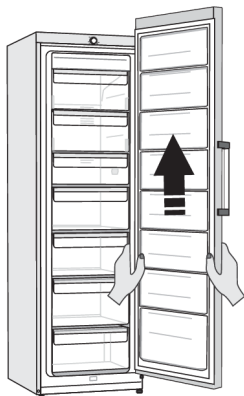
Eemaldage ülemise hinge kate (1).

2.



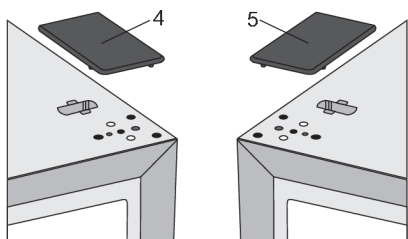
Keerake kruvid lahti (2) ja eemaldage hing (3). Seda tehes hoidke ust, et vältida selle kukkumist.

3.



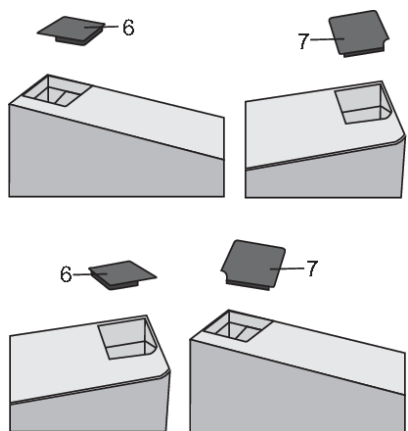
Eemaldage uks alumisest hingest, tõstes ust ettevaatlikult otse üles. Asetage uks siledale pinnale.

4.



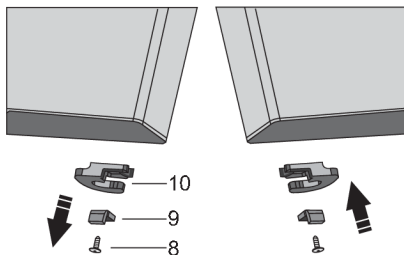
Võtke kotist(parem) otsak/kate (4) ja pange see kohale, kust ülemise hinge eemaldasite. Eemaldage ja jätke käepärast otsak/kate teiselt poolt (5), kuhu hinge ümber paigutate.

5.



Eemaldage kate (6) ukse vasakult küljelt. Seejärel eemaldage kate (7) ukse paremalt küljelt. Asetage kate (7) ukse vasakule küljele ja asetage kate (6) ukse paremale küljele.

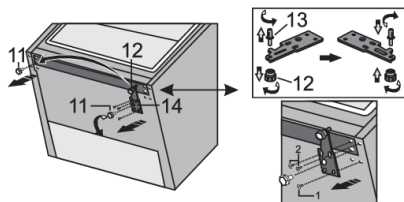
6.



Keerake kruvi (8) lahti ja eemaldage ukse paigaldusmehhanism (10) ja uksetõkesti (9). Seejärel paigaldage kotis olev uksepaigaldusmehhanism ja uksetõkesti (9) kruvi (8) abil. Hoidke ukse paigaldusmehhanism (10) alles puhuks, kui vajate seda hiljem.

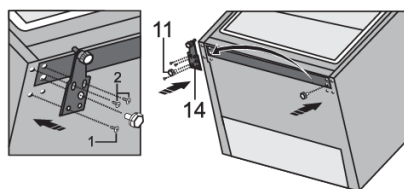
7. Kallutage seadet tahapoole ja eemaldage reguleeritav jalg (11).

8.



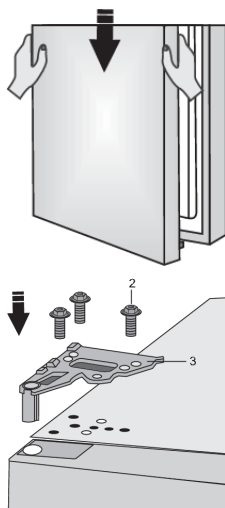
Keerake lahti alumise hinge (14) kolm kruvi ja eemaldage hing. Eemaldage lisajalg (12) alumise hingetihvti (13) küljest. Keerake tihvt (13) alumise hinge küljest lahti ja kruvige see koos lisajalaga (12) hinge vastasküljele.

9.



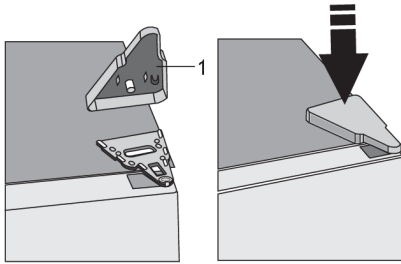
Kinnitage hing (14) kruvide abil vastasküljele. Kruvid tuleb kinnitada alloleval joonisel näidatud järjekorras. Kõigepealt pingutage kruvi 1 ja seejärel kruvisid 2. Seejärel keerake reguleeritavad jalad (11) kinni.

10.



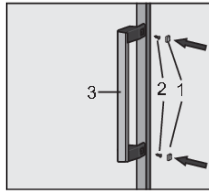
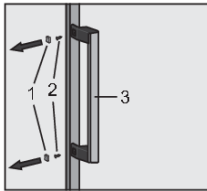
Asetage uks alumisele hingele ja kasutage kruvisid (2) ülemise hinge (3) kinnitamiseks. Hoidke ust selle paika panemise ajal paigal.

11.



Pange ülemise hinge otsak (1) tagasi.

12. Avage uks ja vahetage ukseriulid/riiulid välja. Sulgege uks uuesti.



Märkus: Kui teie mudelil on käepide, siis liigutage see vastasküljele, järgides allolevaid juhiseid.

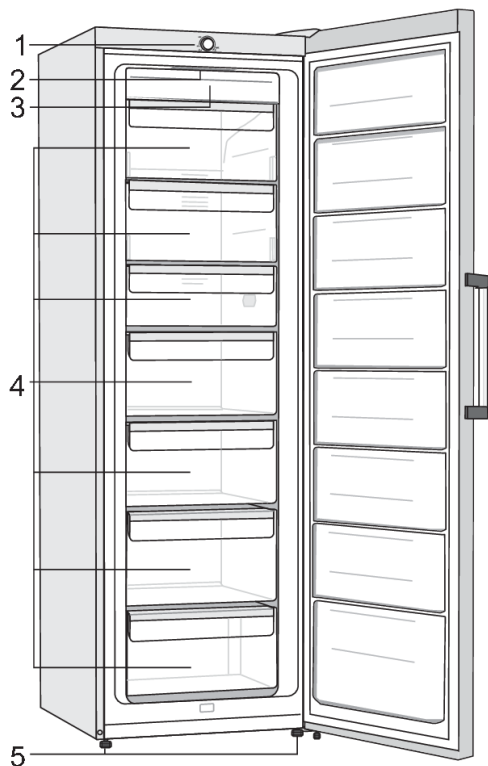
Eemaldage katted (1) ja keerake lahti kaks kruvi (2) nagu on näidatud joonisel. Pöörake käepidet (3) 180° ja viige see vastasküljele. Seejärel kinnitage kruvid (2) ja pange tagasi katted (1).



# Seadme kirjeldus

Seadme sisearvukud võivad vastavalt seadme mudelile olla erinevad.

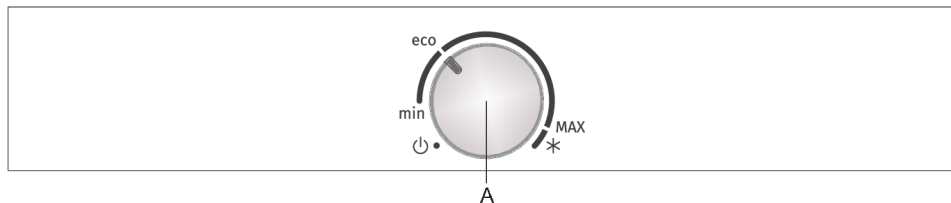
Toode sisaldab energiatõhususe klassi valgusallikat E.



1. Juhtseade
2. Sügavkülmiku sisemuse LED-valgustus
3. NoFrost sügavkülmik (jahutusseade, ventilaator ...)
4. Külmutus- ja hoiustamiskamber
5. Jalg

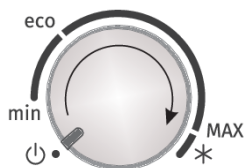
- Sahtlid on varustatud süsteemiga, mis ei lase neid kogemata välja tõmmata. Sahtli eemaldamiseks seadmest tõmmake see nii kaugele välja kui võimalik, tõstke esiosa üles ja tõmmake täielikult välja.
- Ventilaator (peidetud sügavkülmikusse) tagab ühtlasema temperatuuri jaotumise. See ei tööta, kui sügavkülmiku uks on avatud ja kui kompressor on vaikne.

# Seadme kasutamine




- A. Nupp temperatuuri seadistamiseks, seadme sisse/välja lülitamiseks ja superkülmutusfunktsiooni aktiveerimiseks

## Seadme sisse/välja lülitamine



**Sisse lülitamiseks:** pöörake nuppu **A** päripäeva.

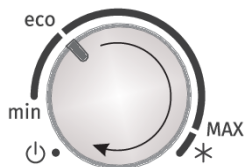
**Välja lülitamiseks:** pöörake nuppu **A** vastupäeva, kuni nool on sümboliga ühel joonel . (Hoiatus: seade jääb voolu alla, st seadmes on endiselt elektrivool.)

## Seadme temperatuuri reguleerimine



### TEAVE!

Seadme sisselülitamise järel läheb mõni tund seadistatud temperatuuri saavutamiseks. Ärge asetage seadmesse ühtegi toiduainet enne, kui temperatuur on langenud vajalikule tasemele.



- Soovitud temperatuuri seadistamiseks pöörake nuppu **A** päripäeva.
- Nupu **A** soovitatav seadistus on **eco** asend.
- Keskkonna temperatuuri muutumine mõjutab seadme temperatuuri. Reguleerige temperatuuriseadistust vastavalt, kasutades nuppu **A**. Seadistused, mis on lähemal **MAX**-ile vastavad seadme madalamale temperatuurile (jahuti), samas kui seadistused on lähemal **min**-ile vastavad kõrgemale temperatuurile (soojem).

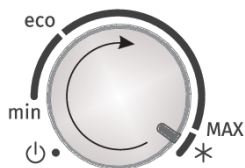


### TEAVE!

Kui temperatuur ruumis, kuhu seade paigutatud on alla 16 °C, siis soovime temperatuuri seadistada nupu **A** lähemale **MAX**-ile.

## Intensiivse külmutamise (kiirkülmutamise) funktsioon

- Kasutage seda seadistust peale seadme esmakordset tööle lülitamist, enne puhastamist või 24 tundi enne suurema toidukoguse lisamist seadmesse.



**Sügavkülmiiku võimendusfunktsiooni (super freeze) sisselülitamine:**  
Pöörake nupp **A** asendisse \* .

### **TEAVE!**

Ajal kui intensiivne kiirkülmutamine on aktiveeritud, töötab seade maksimaalsel võimsusel. Sellel ajal võib seadme töötamise müra olla veidi tugevam.

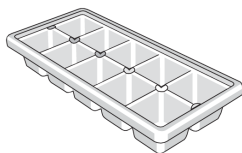
Pärast sügavkülmiiku võimendustsükli lõppu pöörake nupp **A** tagasi soovitud seadistusele.

Kui funktsiooni ei deaktiveerita käsitsi, deaktiveeritakse see automaatselt umbes kahe päeva pärast. Temperatuur naaseb kõige viimase seadistuse juurde (nupp jääb asendisse \* ).

# Seadme sisetarvikud

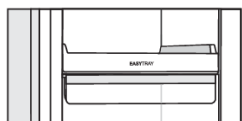
( \* Tarvikud sõltuvad mudelist)

## Jääkuubikute salv \*



Jääkuubikute tegemiseks täitke kandik veega ja asetage see horisontaalselt sügavkülma.

## Väljatõmmatav salv (EasyTray) \*



Mõnedel mudelitel on sahtli asemel väljatõmmatav salv. Väljatõmmatav salv parandab ülevaadet ja võimaldab hõlpsat juurdepääsu külmutatud toidule.

# Külmutamine ja külmutatud toidu säilitamine

## Külmutamise protseduur

### TEAVE!

Maksimaalne värske toidu kogus, mida saate korraga panna seadmesse, on toodud seadme nimiaandmeplaadil. Kui asetate seadmesse korraga suurema koguse külmutamiseks ettenähtud toiduaineid, siis halveneb külmutamise kvaliteet; samuti halveneb juba külmutatud toidu kvaliteet.

- Et võtta kasutusele kogu sügavkülmiku maht, siis eemaldage kõik sahtlid.
- Aktiveerige Super Külmutamise funktsioon 24 tundi enne värske toiduainete külmutamist.
  - Pöörake nupp **A** asendisse \* .

Hoolitsege, et värsked toiduained ei puutuks kokku toiduainetega, mis on juba külmutatud.

- Väiksemate toidukoguste (1-2 kg) külmutamise korral pole Super Külmutamise funktsiooni aktiveerimine vajalik.

# Olulised hoiatused külmutamisel



## TEAVE!

Alati kasutage sügavkülmikut külmutamiseks sobivate toiduainete külmutamiseks. Alati kasuta kvaliteetset ja värsket toitu.

Alati kasutage värskaid ja kvaliteetseid toiduaineid.

Valige toiduainele kõige sobivam pakend ja pakendage korrektselt.

Märkige toidu tüüp, kogus ja külmutamise kuupäev pakendile.

Oluline on toit võimalikult kiirelt külmutada. Seetõttu soovime kasutada väiksemaid pakendeid. Jahutage toit enne külmutamist.

## Tööstuslikult külmutatud toidu säilitamine

- Kui säilitate ja kasutate külmutatud toitu, siis järgige tootjapoolseid juhiseid. Pakendile on märgitud temperatuur ja kõlblikkusaeg.
- Valige ainult kahjustamata pakendis toitu, mida hoitakse sügavkülmikus temperatuuril  $-18^{\circ}\text{C}$  või madalamal.
- Ärge ostke härmatisega kaetud toitu, kuna see näitab, et see on osaliselt sulatanud mitu korda ja et see on madalama kvaliteediga.
- Kaitske oma toitu sulamise eest transportimisel. Temperatuuri tõusu korral on säilitusaeg lühem ja kvaliteet halveneb.

## Külmutatud toidu säilitusaeg

### Soovituslik säilitusaeg sügavkülmikus

Toidu tüüp	Aeg
puuvili, veiseliha	10 kuni 12 kuud
köögiviljad, vasikaliha, linnuliha	8 kuni 10 kuud
Ulukiliha	6 kuni 8 kuud
Sealiha	4 kuni 6 kuud
tükeldatud liha või hakkliha	4 kuud
leib, kondiitritooted, valmistoidud, kala	3 kuud
rupskid	2 kuud
suitsuvorst, rasvane kala	1 kuu

## Külmutatud toidu sulatamine

- Sulatamine on oluline samm külmutatud toidusäilitamine. Toit tuleb õigesti üles sulatada.
- Sobivad järgmised sulatusmeetodid:
  - külmikus,
  - külmas vees,
  - sobiva sulatusprogrammiga mikrolaineahjus või konvektsiooniahjus.
- Mõningaid külmutatud tooteid saab küpsetada ilma eelneva sulatamiseta. See on täpsustatud tootja poolt pakendil.
- Pakkige toit väikestes kogustes. See laseb toidulkiiremini sulada.

- Tarbige osaliselt või täielikult sulatatudtoitu nii kiiresti kui võimalik. Sulatatudtoitus bakterid taasaktiveeruvad ja toit rikneb kiiresti. See kehtib eriti puu-, köögiviljade ja valmistoidu kohta.
- Ärge külmutage osaliselt või täielikult sulatatud toitu uuesti.

# Seadme sulatamine

## NoFrost-sügavkülmiku sulatamine

- NoFrost-sügavkülmikud sulatatakse automaatselt. Härmatis, mis võib aeg- ajalt koguneda, kaob automaatselt.

## Seadme puhastamine



### HOIATUS!

Enne puhastamist eemaldage seade vooluvõrgust – lülitage seade välja (vt peatükk Seadme lülitamine sisse/välja) ja toitejuhe seinakontaktist.

- Pindade puhastamiseks kasutage pehmet lappi. Puhastusvahendid, mis sisaldavad abrasiivseid aineid, happeid või lahusteid, ei sobi puhastamiseks, kuna need võivad pinda kahjustada.

Puhastage seadme väliskorpus veega või pehme nõudepesuaine lahusega.

Lakiga kaetud ja alumiiniumpindu võib puhastada leige veega, millele on lisatud natuke pesuainet. Lubatud on kasutada madala alkoholisisaldusega puhastusvahendeid (nt aknapesuained). Ärge kasutage plastmaterjalide puhastamiseks puhastusvahendeid, mis sisaldavad alkoholi.

Seadme sisemust saab puhastada leige veega, millele võib lisada veidi äädikat.

- Ärge peske seadme sisetarvikuid nõudepesumasinas, kuna need võivad kahjustuda.

Kondensaator, mis asub seadme tagaküljel oleva kompressorseadme kõrval (ainult mõnede mudelite puhul), peab olema puhas, tolmu- ja muude lisandite vaba. Puhastage seda aeg-ajalt pehme mittemetallist harja või tolmuimejaga.

- Peale puhastamist lülitage seade tööle ja asetage toit sisse tagasi.

# Tõrkeotsing

Probleem:	Põhjus või lahendus:
Seade on ühendatud vooluvõrku, kuid see ei tööta.	<ul style="list-style-type: none"><li>• Kontrollige, et vooluvõrgus on pinge ja kas seade on sisse lülitatud.</li></ul>
Jahutussüsteem töötab pidevalt pikka aega järjest:	<ul style="list-style-type: none"><li>• Liiga kõrge keskkonna temperatuur.</li><li>• Ust on avatud liiga sageli või liiga kaua.</li><li>• Uks pole korrektselt suletud (mingid osakesed tihendi vahel, viltune uks, vigastatud tihend jms).</li><li>• Korraga on seadmesse asetatud suur kogus värsket toitu.</li></ul>
Seadme küljed on soojad:	<ul style="list-style-type: none"><li>• See on normaalne. Seadme külgedele on paigaldatud torud ja voolikud, mis kipuvad seadme kasutuse ajal soojenema.</li></ul>
Ust on raske avada:	<ul style="list-style-type: none"><li>• Kui proovite avada sügavkülmiiku ust kohe peale selle sulgemist, on seda raske teha. Ukse avamisel väljub seadmest veidi külma õhku ja see asendatakse keskkonnast sooja õhuga. Kui see õhk on jahtunud, tekib negatiivne rõhk, mis tekitab ukse avamisel probleeme. Mõne minuti pärast olukord normaliseerub ja ust on taas kerge avada.</li></ul>
LED valgustus ei tööta.	<ul style="list-style-type: none"><li>• Kui LED lamp ei põle, siis kutsuge hooldustehnik.</li><li>• Ärge püüdke LED lampi iseseisvalt vahetada, kuna on oht puutuda kokku kõrgepingega!</li></ul>

Kui ülaltoodud näpunäited ei lahenda teie probleemi, helistage lähimasse volitatud teeninduskeskusesse ja teatage seadme siseküljel olevale nimiandmeplaadile märgitud seadme tüüp, mudel ja seerianumber.

## Teave seadme müra kohta

Külmiiku/sügavkülmiiku jahutamiseks on võimalik kasutades jahutussüsteemis kompressorit (ja mõnel seadme mudelil ventilaatorit), mis tekitab müra. Müra tase sõltub seadme paigaldamisest, nõuetekohasest kasutamisest ja seadme vanusest.

- Pärast seadme ühendamist toitevõrguga võib kompressori töö või vedeliku voolamise heli olla mõnevõrra valjem. See pole märk seadme talitlushäirest ja see ei mõjuta seadme kasulikku eluiga. Aja jooksul võib seadme töötamise heli muutuda mõnevõrra vaiksemaks.
- Mõnikord võib seadme töötamise ajal ilmned ebaarhiilik või vali müra, see on enamasti ebaõige paigaldamise tulemus:
  - Seade peab olema paigaldatud tasasele ja kindlale alusele.
  - Seade ei tohi kokku puutuda seina ega külgneva mööbliga.
  - Veenduge, et seadme sisetarvikud oleksid kindlalt oma kohal ja et müra ei oleks põhjustatud üksteise kõrvale asetatud purkide, pudelite või muude anumate kokku puutumisest.
- Jahutussüsteemi suurema töökoormuse tõttu, kui ust avatakse sagedamini või pikema aja jooksul, kui korraga on seadmesse asetatud suur kogus värsket toitu või intensiivse külmutus- või jahutusfunktsioonide aktiveerimisel, võib seade ajutiselt tekitada rohkem müra.



# **gorenje**

GORENJE gospodinjski aparati, d.o.o. Address: Partizanska 12, 3320 Velenje, Slovenia  
Telefon: +386 (0)3 899 10 00 Faks: +386 (0)3 899 28 00 [www.gorenje.com](http://www.gorenje.com)



879142-a4



*Jätame endale õiguse teha muudatusi, mis ei mõjuta seadme funktsioone.*