

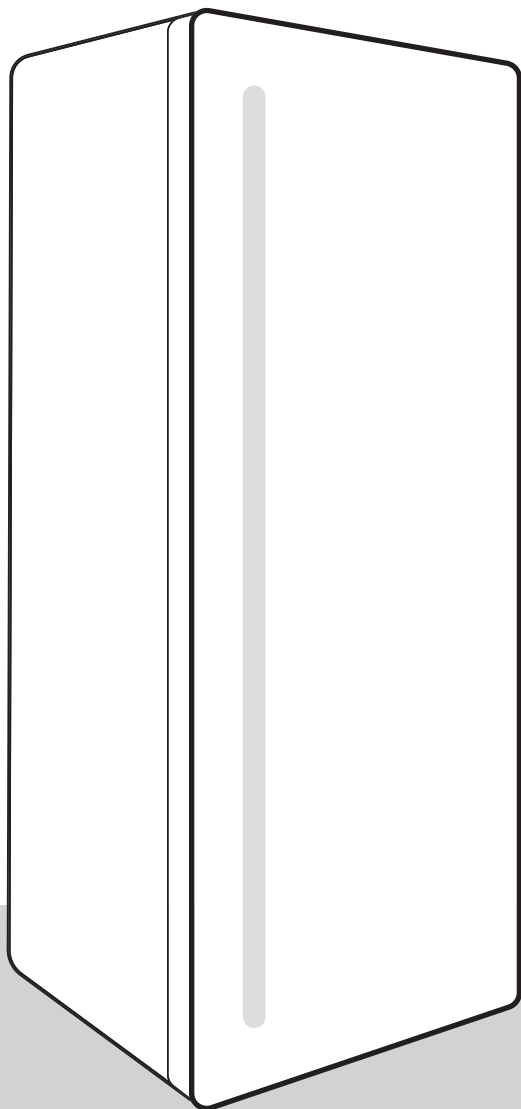
gorenje

LV

LV

**LEDUSSKAPJA AR
SALDĒTAVU**

STATENISKAS SALDĒTAVAS



Pateicamies par uzticēšanos, kādu izrādījāt, iegādājoties mūsu ražoto ierīci, kas paredzēta tam, lai padarītu jūsu dzīvi vienkāršāku. Lai atvieglotu produkta lietošanu, komplektā pievienojam detalizētus norādījumus par tā lietošanu un norādījumus par uzstādīšanu, kas atrodami atsevišķā lapā. Pēc norādījumiem varēsiet apgūt ierīces lietojumu iespējami drīzākajā laikā.

Novēlam gūt daudz prieka, lietojot šo ierīci.

Lūdzu, apmeklējiet mūsu tīmekļvietni, kur varat ievadīt savas ierīces modeļa numuru, kas norādīts tehnisko datu plāksnītē vai garantijas lapā, lai attiecīgi atrastu detalizētu ierīces aprakstu, padomus lietošanā, traucējummeklēšanā, informāciju par servisu, norādījumus par lietošanu u. c.



<http://www.gorenje.com>

Saite uz ES EPREL datu bāzi

Iekārtas komplektācijā iekļautā energomarķējuma QR kodā ir ietverta tīmekļa saite uz šīs iekārtas reģistrāciju EU EPREL datu bāzē. Saglabājiet šo energomarķējumu kopā ar lietotāja rokasgrāmatu un visiem citiem kopā ar šo iekārtu saņemtajiem dokumentiem. Ar izstrādājuma sniegumu saistītu informāciju iespējams sameklēt EU EPREL datu bāzē, izmantojot saiti <https://eprel.ec.europa.eu>, modeļa nosaukumu un izstrādājuma numuru, kas norādīts uz iekārtas datu plāksnītes. Plašāku informāciju par energomarķējumu iespējams iegūt tīmekļa vietnē www.theenergylabel.eu.

Ierīce paredzēta tikai un vienīgi sadzīves lietojumam.

Saldētava ir paredzēta svaigu pārtikas produktu sasaldēšanai un saldētu pārtikas produktu ilgstošai uzglabāšanai (līdz vienam gadam, atkarībā no pārtikas produkta veida).

Rokasgrāmatā ir lietoti tālāk norādītie simboli, kuriem ir šāda nozīme:



INFORMĀCIJA

Informācija, padoms vai ieteikums



BRĪDINĀJUMS!

Brīdinājums – vispārējs apdraudējums



ELEKTROŠOKS!

Brīdinājums – elektrošoka apdraudējums



UGUNSBĪSTAMĪBA!

Brīdinājums – ugunsgrēka risks

Saturs

| | |
|--|-----------|
| Svarīgas piezīmes un piesardzības pasākumi | 4 |
| Pirms ierīces pirmās lietošanas reizes | 4 |
| Svarīgi drošības norādījumi | 4 |
| Svarīga informācija par ierīces lietošanu | 7 |
| Vides aizsardzība | 9 |
| Ieteikumi saldēšanas ierīču enerģijas taupīšanas jomā | 9 |
| Uzstādīšana un pievienošana | 10 |
| Telpas izvēle | 10 |
| Iekārtas novietošana | 10 |
| Ierīces pievienošana | 12 |
| Durvju atvēršanas virzienmaiņa | 13 |
| Ierīces apraksts | 17 |
| Ierīces darbināšana | 18 |
| Ierīces ieslēgšana/izslēgšana | 18 |
| Temperatūras regulēšana ierīcē | 18 |
| Intensīvās sasaldēšanas (saldētavas jaudas pastiprināšanas) funkcija | 19 |
| Ierīces iekšējais aprīkojums | 20 |
| Ledus kubiņu paplāte * | 20 |
| Izvelciet paplāti (EasyTray) * | 20 |
| Sasaldēšana un saldēto pārtikas produktu uzglabāšana | 20 |
| Sasaldēšanas procedūra | 20 |
| Svarīgi brīdinājumi par sasaldēšanu | 21 |
| Rūpnieciski saldētu pārtikas produktu uzglabāšana | 21 |
| Saldēto pārtikas produktu uzglabāšanas ilgums | 21 |
| Saldētu pārtikas produktu atļaidināšana | 21 |
| Ierīces atkausēšana | 23 |
| Bezсарmas saldētavas atkausēšana (NoFrost) | 23 |
| Ierīces tīrīšana | 23 |
| Traucējummeklēšana | 24 |
| Informācija par ierīces troksni | 25 |

Svarīgas piezīmes un piesardzības pasākumi

Pirms ierīces pirmās lietošanas reizes

Pirms ierīces pievienošanas elektrotīklam, lūdzu, rūpīgi izlasiet norādījumus par lietošanu, kuros aprakstīta ierīce un tās pareizs un drošs lietojums. Norādījumi attiecas uz dažādu veidu/modelu ierīcēm; tajos aprakstītie iestatījumi vai ietaises var nebūt pieejamas jūsu ierīcei. Iesakām saglabāt šo norādījumu rokasgrāmatu turpmākai uzziņai un pievienot to ierīcei, ja tā tiek pārdota.

Pārbaudiet, vai ierīcei nav kādu bojājumu vai deformāciju. Ja konstatējat, ka ierīce ir bojāta, paziņojiet to mazumtirgotājam, no kura ierīci iegādājāties.

Pirms ierīces pievienošanas elektrotīklam atstājiet to vertikālā stāvoklī aptuveni 2 stundas. Tādējādi tiks samazināta darbības kļūmju iespēja, kādas var būt radījusi transportēšanas ietekme uz dzesēšanas sistēmu.

Svarīgi drošības norādījumi




 **UGUNSBĪSTAMĪBA!**
BRĪDINĀJUMS! Aizdeģšanās/uzliesmojošu materiālu risks.

Ierīce jāpievieno elektrotīklam un jāiezemē saskaņā ar spēkā esošajiem standartiem un noteikumiem.

BRĪDINĀJUMS! Nenovietojiet iekārtas aizmugurē daudzligzdu rozetes vai pārvietojamus barošanas avotus.

Pirms ierīces tīrīšanas atvienojiet ierīci no elektrotīkla (atvienojiet barošanas kabeli no sienas kontaktligzdas).

 **ELEKTROŠOKS!**
Lai nepieļautu apdraudējumu, bojāts barošanas vads jānomaina ražotāja pārstāvim, ražotāja servisa speciālistam vai līdzīgi kvalificētai personai.

⚠ ELEKTROŠOKS!

BRĪDINĀJUMS! Novietojot iekārtu tai paredzētajā vietā, pārlicinieties, ka netiek iespiests vai bojāts elektrības padeves vads.

⚠ ELEKTROŠOKS!

Ja LED apgaismojums nedarbojas, jāizsauc servisa tehniķis. Nemēģiniet salabot LED apgaismojumu saviem spēkiem, jo pastāv saskares risks ar augstspriegumu!

⚠ BRĪDINĀJUMS!

BRĪDINĀJUMS! Saldētavas iekšpusē nelietojiet elektroierīces, izņemot šī ledusskapja ražotāja atļautās ierīces.

⚠ BRĪDINĀJUMS!

BRĪDINĀJUMS! Neizmantojiet saldēšanas procesa paātrināšanai mehāniskas ierīces vai citus līdzekļus, izņemot ražotāja ieteiktos.

⚠ BRĪDINĀJUMS!

BRĪDINĀJUMS! Lai nepieļautu nekādu apdraudējumu, kādu var radīt ierīces nestabilitāte, tā noteikti jāuzstāda atbilstoši norādījumiem.

Apsaldējumu risks

Nekad nelieciet mutē saldētu pārtikas produktu un izvairieties no pieskaršanās saldētiem pārtikas produktiem, jo tas var radīt vieglākus vai smagākus apsaldējumus.

Bērnu un neaizsargātu personu drošība

Ierīce nav paredzēta lietošanai personām (tostarp bērniem) ar ierobežotām fiziskām, sensorām vai garīgām spējām, bez pieredzes un zināšanām, izņemot gadījumus, kad šīs personas saistībā ar ierīces lietošanu uzrauga vai apmāca persona, kas atbild par viņu drošību.

Uzraugiet, lai bērni nespēlējas ar iekārtu.

Bērni nedrīkst tīrīt iekārtu un veikt apkopi bez pieaugušā uzraudzības.

Noņemiet iepakojumu, kas paredzēts iekārtas vai atsevišķu detaļu aizsardzībai transportēšanas laikā, un glabājiet to bērniem nepieejamā vietā. Tas rada fiziskas traumas vai nosmakšanas risku.

Likvidējot lietotu ierīci, atvienojiet barošanas kabeli, izņemiet durtiņas un atstājiet plauktus ierīcē. Tas novērsīs bērnu ieslēgšanās iespēju ierīcē.

Tikai Eiropas valstu tirgum

Iekārtu var lietot bērni no 8 gadu vecuma un personas ar ierobežotām maņām, fiziskām vai garīgajām spējām, kā arī bez pieredzes un zināšanām, ja šīs personas uzrauga pieaugušais vai tās ir apmācītas par drošu iekārtas lietošanu un apzinās iespējamo bīstamību.

Bērni nedrīkst spēlēties ar iekārtu.

Bērni nedrīkst tīrīt iekārtu un veikt apkopi bez pieaugušā uzraudzības.

Bērni vecumā no 3 līdz 8 gadiem drīkst aukstumiekārtās ievietot produktus un izņemt tos.

Brīdinājums attiecībā uz aukstumaģentu

Ierīce satur nelielu daudzumu videi draudzīgas, tomēr uzliesmojošas gāzes R600a. Neviena dzesēšanas sistēmas detaļa noteikti nedrīkst būt bojāta. Gāzes noplūde nav bīstama apkārtējai videi, taču tā var izraisīt acu traumu vai ugunsgrēku.

Gāzes noplūdes gadījumā rūpīgi jāizvēdina telpa, jāatvieno ierīce no elektrotīkla un jāizsauc servisa tehniķis.

Svarīga informācija par ierīces lietošanu



BRĪDINĀJUMS! Šī ierīce ir paredzēta lietošanai mājāsaimniecībās un līdzīgos izmantojumos, piemēram:

- darbinieku virtuvēs veikalos, birojos un cita veida darba vietās;
- klientiem viesnīcās, moteļos un citā privāta tipa vidē;
- "B&B" tipa vidē;
- ēdināšanas un līdzīgos ar mazumtirdzniecību nesaistītos izmantojumos.

BRĪDINĀJUMS!

BRĪDINĀJUMS! Neaizsprostojiet ierīces korpusa un iebūvētās struktūras ventilācijas atveres.

Ierīci nedrīkst lietot ārpus telpām un pakļaut lietus iedarbībai.

Neglabājiet iekārtā sprādzienbīstamas vielas, piemēram, aerosolu baloniņus ar viegli uzliesmojošu propelentu.

Ja ierīce ilgstoši netiks lietota, izslēdziet to ar attiecīgo pogu un atvienojiet no elektrotīkla. Iztukšojiet ierīci, atkausējiet, iztīriet un atstājiet durvis pusvirus.

Kļūdas vai elektroapgādes traucējumu gadījumā neveriet vaļā saldētavas nodalījumu, ja vien šāds saldētavas darbības pārtraukums nav ilgāks par 16 stundām. Pēc šāda perioda saldētie pārtikas produkti ir jāizlieto vai arī tiem jānodrošina pietiekama dzesēšana (piem., aizvietojoša ierīce).

Tehniskā informācija par ierīci

Tehnisko datu plāksnīte atrodas ierīces iekšpusē. Tajā norādīti sprieguma, bruto un neto tilpuma, aukstumaģenta veida un daudzuma dati un informācija par klimata klasēm.

Ja nesaprotat valodu tehnisko datu plāksnītē vai tā nav jūsu valsts valoda, nomainiet to ar komplektā piegādāto plāksnīti.

BRĪDINĀJUMS!

BRĪDINĀJUMS! Nebojājiet aukstumaģenta cirkulācijas kontūru. Tādējādi arī neizraisīsiet piesārņojumu.

Vides aizsardzība

Iepakojums ir izgatavots no videi draudzīgiem materiāliem, kurus var atkārtoti pārstrādāt, likvidēt vai iznīcināt, neradot draudus apkārtējai videi.

Nolietotas ierīces noņemšana

Lai aizsargātu vidi, nolietoto ierīci nododiet autorizētā sadzīves ierīču savākšanas centrā.

Pirms to darāt, rīkojieties šādi:

- atvienojiet ierīci no elektrotīkla;
- neļaujiet bērniem spēlēties ar ierīci.



Šis simbols uz ierīces vai iepakojuma norāda, ka šo produktu nedrīkst izmest sadzīves atkritumos. Produkts ir jānogādā autorizētā savākšanas centrā nolietotā elektriskā un elektroniskā aprīkojuma otrreizējai pārstrādei. Pareiza produkta likvidēšana palīdzēs novērst jebkādu negatīvu iedarbību uz apkārtējo vidi un cilvēku veselību, kas varētu rasties nepareizas produkta likvidēšanas gadījumā. Lai uzzinātu plašāku informāciju par produkta likvidēšanu un otrreizējo pārstrādi, lūdzu, sazinieties ar attiecīgo pašvaldības iestādi, kas atbild par atkritumu apsaimniekošanu, savu atkritumu izvešanas dienestu vai veikalu, kurā šo produktu iegādājāties.

Ieteikumi saldēšanas ierīču enerģijas taupīšanas jomā

- Uzstādiet ierīci, kā precizēts norādījumu rokasgrāmatā.
- Neatveriet durvītas biežāk, kā nepieciešams.
- Palaikam pārliecinieties, vai gaisa cirkulācija zem ierīces nav aizšķērsota.
- Ja blīve ir bojāta vai kāda iemesla dēļ nenodrošina nevainojamu blīvējumu, tā pēc iespējas drīzāk jānomaina.
- Uzglabājiet produktus cieši noslēgtos traukos vai atbilstošā iepakojumā.
- Pirms pārtikas produktu ievietošanas saldētavā ļaujiet tiem atdzist līdz istabas temperatūrai.
- Saldētos pārtikas produktus atlaidiniet ledusskapja nodalījumā.
- Lai izmantotu visu saldētavas nodalījuma iekšējo tilpumu, izņemiet dažas atvilktnes, kā aprakstīts norādījumu rokasgrāmatā.
- Plauktu izkārtojumam nodalījumā noteikti jābūt vienotam un pārtikas produkti jāizvieto tā, lai ierīces iekšpusē gaiss varētu brīvi cirkulēt (ievērojiet ieteikto pārtikas produktu izvietošanu, kāds aprakstīts norādījumos).

Uzstādīšana un pievienošana

Telpas izvēle

- Uzstādiet ierīci sausā un labi ventilētā telpā. Ierīce darbosies pareizi, ja apkārtējās vides temperatūra būs tabulā norādītās temperatūras diapazonā. Ierīces klase ir norādīta tehnisko datu plāksnītē/etiķetē ar pamatinformāciju par ierīci.

| Apraksts | Klase | Apkārtējās temperatūras amplitūda °C | Relatīvais mitrums |
|--------------------|-------|--------------------------------------|--------------------|
| Paplašinātā mērenā | SN | +10 līdz +32 | ≤75 % |
| Mērenā | N | +16 līdz +32 | |
| Subtropu | ST | +16 līdz +38 | |
| Tropu | T | +16 līdz +43 | |



INFORMĀCIJA

Ja tiek rūpīgi ievēroti tālāk sniegtie norādījumi, iekārta funkcionē līdz -15 °C temperatūrā.



INFORMĀCIJA

Šo iekārtu nav paredzēts lietot kā iebūvētu iekārtu.

- Pēc uzstādīšanas ierīces elektrotīkla kontaktdakšai jābūt aizsniežamai!
- Neuzstādiet ierīci tādu iekārtu vai ietaišu tuvumā, kas izstaro karstumu, piemēram, plīts, krāsns, radiators, ūdens sildītājs u. tml., un nepakļaujiet to tiešas saules gaismas iedarbībai. Ierīcei jāstāv vismaz 3 cm atstatumā no elektriskās vai gāzes plīts vai vismaz 30 cm atstatumā no eļļas vai cietā kurināmā krāsns. Ja atstatums starp šādu karstuma avotu un ierīci ir mazāks, jālieto izolējošs panelis.

Ievērojiet! Novietojiet iekārtu pietiekami plašā telpā. Uz 8 g aukstumaģenta jābūt vismaz 1 m³ telpas tilpuma. Aukstumaģenta daudzums ir norādīts iekārtas iekšpusē uz datu plāksnītes.

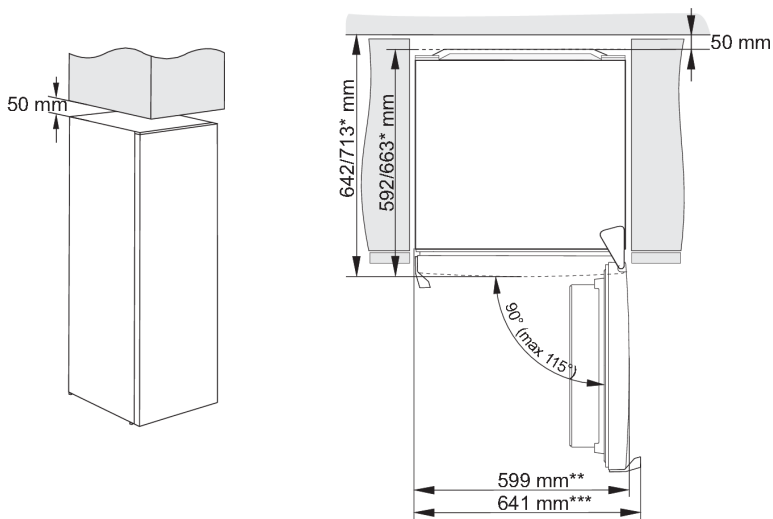
Iekārtas novietošana

Lai novērstu traumas vai iekārtas bojājumus, iekārtas uzstādīšana jāveic vismaz diviem cilvēkiem.

- Iekārtai jābūt novietotai vienādā līmenī vai nedaudz atliektai atpakaļ. Tai jābūt stabilai un novietotai uz stabila pamata. Priekšpusē iekārta ir aprīkota ar divām regulējamām kājiņām, kuras var izmantot iekārtas stabilizēšanai. Aizmugurē iekārtas vieglāku uzstādīšanu nodrošina skrūvīši (tikai dažiem modeļiem).



- Pēc tam, kad iekārta nolīmeņota, izmantojot regulējamās kājiņas, noregulējiet papildu kājiņu, nodrošinot iekārtai papildu stabilitāti.
- Nepakļaujiet iekārtutiešu saules staru iedarbībai un nenovietojiet to siltuma avotutuvumā. Ja no tā nav iespējams izvairīties, uzstādiet izolācijas paneli.
- Iekārtu paredzēts uzstādīt kā neiebūvētu iekārtu. Lai panāktu nominālo/ minimālo strāvas patēriņu, vienmēr nodrošiniet 50 mm atstatumu starp sienu un iekārtasaizmuguri, kā arī virs iekārtas. Tāpat katrā iekārtaspusē un virs tās nodrošiniet iespēju atbilstoši gaisa cirkulācijai.
- Iekārtu var novietot arī blakus virtuvesskapišiem vai bufetei, vai blakus esošajaisienai. Šādi novietota iekārta darbosies bez traucējumiem, tomēr varētu pieaugt strāvas patēriņš. Ievērojiet minimālo atstatumu virs iekārtas un aiz tās, kā norādīts attēlā.
- Nemiet vērā telpu vai atstatumu, kas nepieciešams, lai atvērtu iekārtas durvis un izvilktu vai izņemt atvilktnes un plauktus (skatīt uzstādīšanas tabulu).



* atkarībā no modeļa

** modelim ar iegremdētu rokturi

*** modelim ar ārēju/izvirzītu rokturi

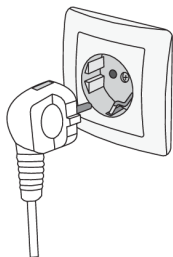


INFORMĀCIJA

Ievērojiet! Novietojot ierīci uz virspamata, kura dziļums ir mazāks par 625 mm, ieteicams iegādāties un uzstādīt nostiprināšanas komplektu.

Komplekta pasūtīšanas kods: 890399.

Ierīces pievienošana

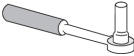





- Pievienojiet ierīci elektrotīklam ar barošanas kabeli. Sienas kontaktligzdai ir jābūt aprīkotai ar zemējuma kontaktu (drošības ligzda). Nominālais spriegums un frekvence ir norādīta tehnisko datu plāksnītē/etiķetē ar pamatinformāciju par ierīci.
- Ierīce jāpievieno elektrotīklam un jāiezemē saskaņā ar spēkā esošajiem standartiem un noteikumiem. Ierīce izturēs īslaicīgas novirzes no nominālā sprieguma, tomēr ne vairāk kā +/- 6%.

Durvju atvēršanas virzienmaiņa

Virziens, uz kuru var nomainīt iekārtas durvju atvēršanu.

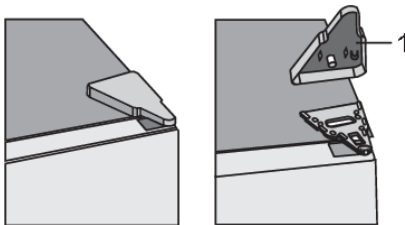
ievērojiet! Pirms durvju atvēršanas virzienmaiņas atvienojiet iekārtu no elektrotīkla.

| Nepieciešamie darbarīki: | |
|---|-------------------------|
|  | Ārējā galatslēga Nr. 8 |
|  | Krustiņa skrūvgriezis |
|  | Plakanais skrūvgriezis |
|  | Uzgriežņu atslēga Nr. 8 |

ievērojiet!

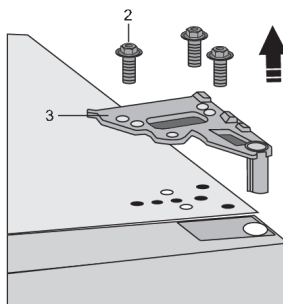
- Ja iekārta jāpieliec, lai varētu piekļūt tās apakšējā daļā esošajām detaļām, lūdzietpalīgā vēl vienu cilvēku vai uzmanīgi novietojiet iekārtu uz mīkstaspatmatnes, lai to nesabojātu. Lai mainītu atvēršanas virzienu, veiciet tālāk norādītās darbības.

1.



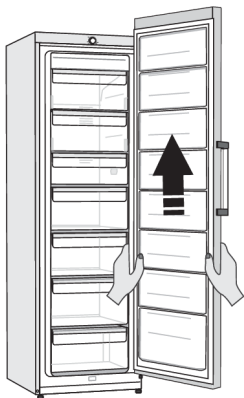
Noņemiet augšējās eņģes vāciņu (1).

2.



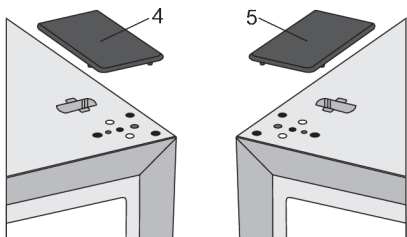
Atskrūvējiet skrūves (2) un izņemiet viru (3). Vienlaikus pieturiet durvis, lai nepieļautu to izkrišanu.

3.



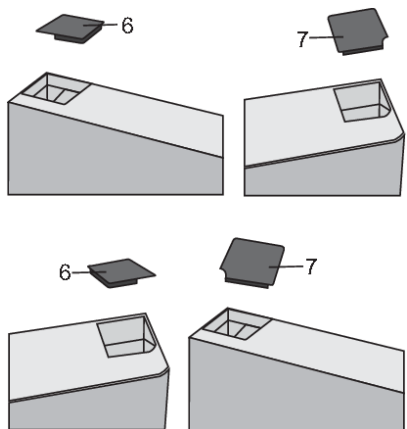
Noņemiet durvis no apakšējās eņģes, uzmanīgi paceļot durvis taisni uz augšu. Nolieciet durvis uz gludas virsmas.

4.



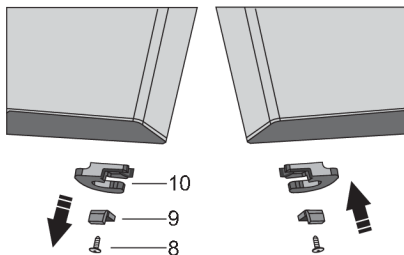
Izņemiet no maisiņa vāciņu (4) (labās puses) un ievietojiet to vietā, no kuras tika izņemta vira. Izņemiet un saglabāiet vāciņu no otras puses (5), uz kurutiks pārvietota vira.

5.



Izņemiet vāciņu (6) no durvju kreisās puses. Pēc tam Izņemiet vāciņu (7) no durvju labās puses. Uzlieciet vāciņu (7) durvju kreisajā pusē, savukārt vāciņu (6) – durvju labajā pusē.

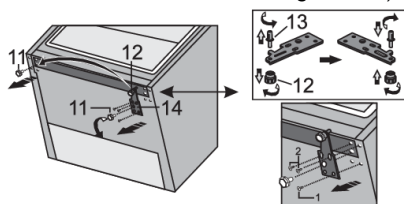
6.



Atskrūvējiet skrūvi (8) un izņemiet durvju aizturi (10) un durvju ierobežotāju (9). Pēc tam, izmantojot skrūvi (8), uzstādiat maisiņā piegādāto durvju aizturi un durvju ierobežotāju (9). Saglabājiat durvju aizturi (10) turpmākai vajadzībai.

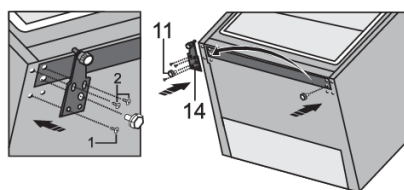
7. Sasveriet iekārtu virzienā uz aizmuguri un izņemiet regulējamo kājiņu (11).

8.



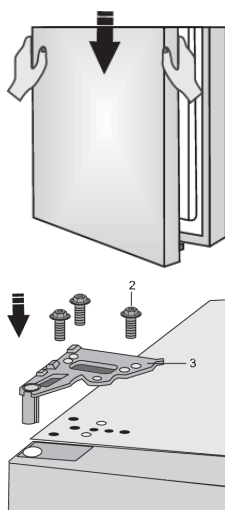
Atskrūvējiet trīs apakšējās eņģes (14) skrūves un izņemiet eņģi. Izņemiet papildu kājiņu (12) no apakšējās eņģes tapas (13). Izskrūvējiet tapu (13) no apakšējās eņģes un ieskrūvējiet to eņģes pretējā pusē; iestipriniet papildu kājiņu (12).

9.



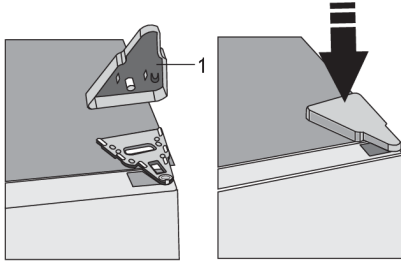
Ar skrūvēm piestipriniet eņģi (14) pretējā pusē. Skrūves jāieskrūvē tālāk attēlā norādītajā secībā. Vispirms pievelciet skrūvi (1), pēc tam skrūves (2). Pēc tam uzskrūvējiet regulējamo kājiņu (11).

10.



Uzlieciet durvis uz apakšējās eņģes un ar skrūvēm (2) piestipriniet augšējo eņģi (3). Pozicionējot durvis, turiet tās vietā.

11.



ievietojiet augšējās viras vāciņu (1).

12. Atveriet durvis un atlieciet vietā durvju režģus/plauktus. Atkal aizveriet durvis.



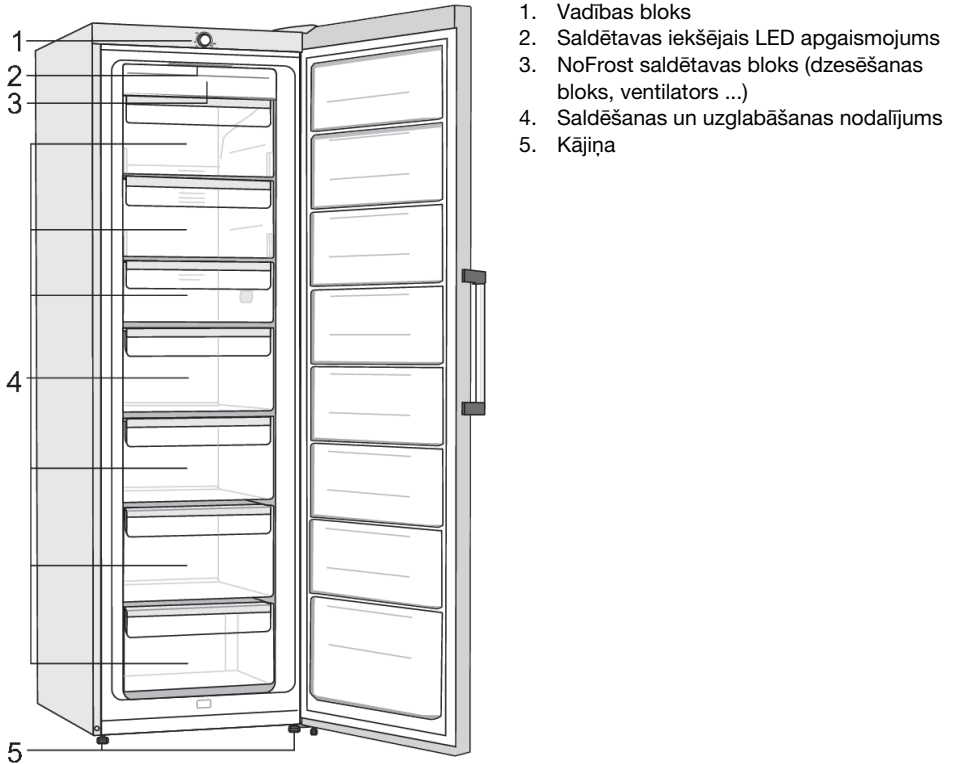
ievērojiet! Ja konkrētajam modelim ir rokturis, tad pārvietojiet to uz pretējo pusi, izpildot turpmākos norādījumus.

Noņemiet vāciņus (1) un izskrūvējiet abas skrūves (2), kā parādīts attēlā. Pagrieziet rokturi (3) par 180° un pārvietojiet to uz pretējo pusi. Pēc tam stingri pieskrūvējiet skrūves (2) un atlieciet vietā vāciņus (1).

Ierīces apraksts

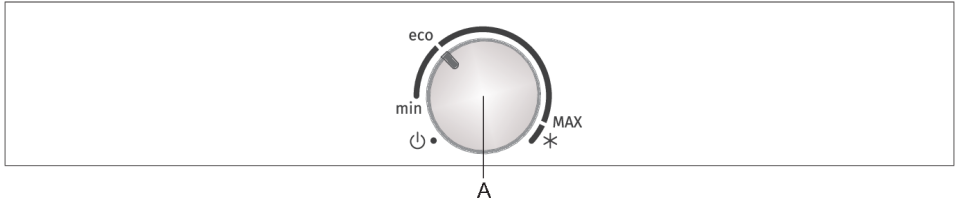
Aprīkojums ierīces iekšpusē dažādiem ierīces modeļiem ir atšķirīgs.

Šis ražojums satur gaismas avotu, kura energoefektivitātes klase ir E.



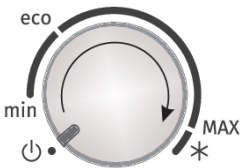
- Atvilktnes ir aprīkotas ar sistēmu, kas nepieļauj to nejaušu izvilkšanu. Lai izņemtu no iekārtas atvilktni, pavelciet to, kamēr tā atduras, pēc tam paceliet atvilktnes priekšējo daļu un izvelciet atvilktni pilnībā.
- Ventilators (paslēpts saldētavas blokā) nodrošina vienmērīgāku temperatūras sadalījumu. Tas nedarbojas, kad saldētavas durvis ir atvērtas un kad kompresors nestrādā.

Ierīces darbināšana




- A. Grozāmpoga temperatūras iestatīšanai, ierīces ieslēgšanai/izslēgšanai un supersasaldēšanas funkcijas aktivizēšanai.

Ierīces ieslēgšana/izslēgšana



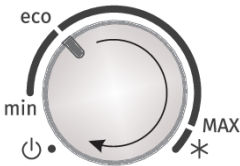
Lai ieslēgtu: grieziet grozāmpogu **A** pulksteņrādītāju kustības virzienā.

Lai izslēgtu: grieziet grozāmpogu **A** pretēji pulksteņrādītāju kustības virzienam, līdz bultiņa ir salāgota ar simbolu . (Brīdinājums: ierīcē joprojām būs spriegums, t. i., ierīcē joprojām būs elektriskā strāva.)

Temperatūras regulēšana ierīcē

INFORMĀCIJA

Pēc ierīces ieslēgšanas var paiet vairākas stundas, līdz tiks sasniegta iestatītā temperatūra. Nelieciet ierīcē nekādus pārtikas produktus, līdz temperatūra nav pazeminājusies līdz atlasītajam iestatījumam.



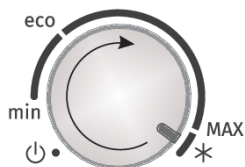
- Lai iestatītu vajadzīgo temperatūru, grieziet grozāmpogu **A** pulksteņrādītāju kustības virzienā.
- Ieteicamais grozāmpogas **A** iestatījums ir pozīcija **eco**.
- Izmaiņas apkārtējās vides temperatūrā ietekmēs temperatūru ierīcē. Ieregulējiet temperatūras iestatījumu ar grozāmpogu **A**. Iestatījumi, kas ir tuvāki **MAX**, atbilst zemākai temperatūrai ierīcē (vēsāki), savukārt iestatījumi, kas ir tuvāki **min**, atbilst augstākai temperatūrai (siltāki).

INFORMĀCIJA

Ja istabas temperatūra telpā, kurā ierīce uzstādīta, ir zemāka par 16°C, iesakām iestatīt grozāmpogu **A** tuvāk iestatījumam **MAX**.

Intensīvās sasaldēšanas (saldētavas jaudas pastiprināšanas) funkcija

- Lietojiet šo iestatījumu pēc tam, kad ierīce ieslēgta pirmo reizi, pirms tīrīšanas vai 24 stundas pirms liela daudzuma pārtikas produktu ievietošanas ierīcē.



Saldētavas jaudas palielināšanas (supersasaldēšanas) funkcijas ieslēgšana: pagrieziet grozāmpogu **A** pozīcijā * .

INFORMĀCIJA

Kad aktivizēta intensīvās sasaldēšanas funkcija, ierīce darbosies ar maksimālu jaudu. Šajā laikā darbība var notikt nedaudz skaļāk.

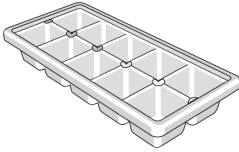
Kad saldētavas jaudas palielināšanas cikls beidzies, pagrieziet grozāmpogu **A** atpakaļ vajadzīgajā iestatījumā.

Ja funkcija netiek izslēgta manuāli, pēc aptuveni divām dienām tā tiks izslēgta automātiski. Temperatūra atgriezīsies nesenoākajā iestatījumā (grozāmpogas pozīcija saglabāsies pie *).

Ierīces iekšējais aprīkojums

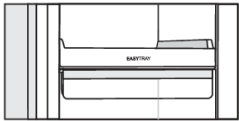
(* Aprīkojums ir atkarīgs no modeļa)

Ledus kubiņu paplāte *



Lai pagatavotu ledus gabaliņus, piepildiet paplāti ar ūdeni un ievietojiet to saldētavā horizontāli.

Izvelciet paplāti (EasyTray) *



Dažos modeļos atvilktnes vietā ir izvelkama paplāte. Izvelkamā paplāte uzlabo izskatu un sniedz iespēju viegli piekļūt saldētajiem pārtikas produktiem.

Sasaldēšana un saldēto pārtikas produktu uzglabāšana

Sasaldēšanas procedūra

INFORMĀCIJA

Maksimālais daudzums svaigu pārtikas produktu, ko drīkst ievietot vienā reizē, ir norādīts ierīces tehnisko datu plāksnītē. Ja sasaldējamo pārtikas produktu daudzums pārsniedz norādīto daudzumu, sasaldēšanas kvalitāte pazemināsies; turklāt pasliktināsies jau sasaldēto pārtikas produktu kvalitāte.

- Lai saldētavas tilpumu varētu izmantot pilnībā, izņemiet visas atvilktnes.
- 24 stundas pirms svaigu pārtikas produktu sasaldēšanas aktivējiet supersaldēšanas funkciju:
 - Pagrieziet grozāmpogu **A** pozīcijā * .

Svaigie pārtikas produkti noteikti nedrīkst nonākt saskarē ar jau sasaldētiem produktiem.

- Saldējot mazu pārtikas daudzumu (1–2 kilogramus), nav nepieciešams aktivizēt supersaldēšanas funkciju.

Svarīgi brīdinājumi par sasaldēšanu

INFORMĀCIJA

Lietojiet saldētavu tikai sasaldēšanai piemērotu pārtikas produktu sasaldēšanai. Vienmēr lietojiet kvalitatīvus un svaigus pārtikas produktus.

Izvēlieties pārtikas produktiem visatbilstošāko iepakojumu un lietojiet šādu iepakojumu pareizi.

Iepakojumam jābūt hermētiskam ūdensdrošam, lai pārtikas produkti neizžūtu un nezaudētu vitamīnus.

Norādiet uz iepakojuma pārtikas produkta veidu, daudzumu un sasaldēšanas datumu.

Svarīgi lai pārtikas produkts sasaltu ātri. Tādēļ ir ieteicami mazāki iepakojumi. Pirms sasaldēšanas atdzesējiet pārtikas produktus ledusskapī.

Rūpnieciski saldētu pārtikas produktu uzglabāšana

- Uzglabājot un lietojot saldētus pārtikas produktus, ievērojiet ražotāja norādījumus. Temperatūra un derīguma termiņa datums ir norādīts uz iepakojuma.
- Izvēlieties pārtikas produktus tikai ar ne bojātu iepakojumu, ko uzglabā saldētavā -18 °C vai zemākā temperatūrā.
- Neiegādājieties pārtikas produktus, ko klāj sarma, jo tas liecina, ka tie vairākas reizes ir daļēji atlaidināti un tādēļ to kvalitāte ir zemāka.
- Pasargājiet pārtikas produktus no atlaidināšanas transportēšanas laikā. Temperatūras paaugstināšanās gadījumā uzglabāšanas ilgums būs mazāks un kvalitāte pasliktināsies.

Saldēto pārtikas produktu uzglabāšanas ilgums

ieteicamais uzglabāšanas ilgums saldētavā

| Produkta veids | Laiks |
|---|------------------------|
| augļi, liellopu gaļa | no 10 līdz 12 mēnešiem |
| dārzeņi, teļa gaļa, putnu gaļa | no 8 līdz 10 mēnešiem |
| Medījumi | no 6 līdz 8 mēnešiem |
| Cūkgaļa | no 4 līdz 6 mēnešiem |
| smalki kapāta vai malta gaļa | 4 mēneši |
| maize, konditorejas izstrādājumi, gatavi ēdieni, liesas zivis | 3 mēneši |
| subprodukti | 2 mēneši |
| žāvēta desa, treknas zivis | 1 mēnesis |

Saldētu pārtikas produktu atlaidināšana

- Atlaidināšana ir svarīga saldētas pārtikas uzglabāšanas sastāvdaļa. Pārtika jāatlaidina atbilstošā veidā.
- Tālāk aprakstītas piemērotas atlaidināšanas metodes:
 - ledusskapī;
 - aukstā ūdenī,
 - mikroviļņu krāsnī vai konvekcijas krāsnī ar piemērotu atlaidināšanas programmu.

- Dažus saldētos produktus var gatavot bez iepriekšējas atļaušanas. Ražotājs to būs norādījis uz produkta iepakojuma.
- Iepakojiet pārtiku nelielos daudzumos. Tādējādi pārtiku būs iespējams ātrāk atļaut.
- Daļēji vai pilnībā atkausētus pārtikas produktus gatavojiet pēc iespējas ātrāk. Atļautā pārtikā aktivizējas baktērijas, tādēļ pārtika sāk ātrāk bojāties. Tas īpaši attiecas uz augļiem, dārzeņiem un lietošanai gatavu ēdienu.
- Nesasaldējiet vēlreiz pārtiku, kas bijusi daļēji vai pilnībā atļautā.

Ierīces atkausēšana

Bezsarmas saldētavas atkausēšana (NoFrost)

- Bezsarmas (NoFrost) saldētava tiks atkausēta automātiski. Ja tajā reizēm arī veidosies sarma, tā automātiski izzudīs.

Ierīces tīrīšana



BRĪDINĀJUMS!

Pirms tīrīšanas atvienojiet iekārtu no strāvas – izslēdziet iekārtu (skatiet nodaļu Ierīces ieslēgšana/izslēgšana) un atvienojiet strāvas vadu no sienas kontaktligzdas.

- Ar mīkstu drānu notīriet visas virsmas. Tīrīšanas līdzekļi, kas satur abrazīvas vielas, skābes vai šķīdinātājus, nav piemēroti tīrīšanai, jo tie var virsmu sabojāt.

Ierīces ārpusi tīriet ar ūdeni vai vieglu ziepjūdeni.

Lakotās un alumīnija virsmas drīkst tīrīt ar remdenu ūdeni, kam pievienots saudzējošs mazgāšanas līdzeklis. Drīkst lietot tīrīšanas līdzekļus ar mazu spirta saturu (piem., logu tīrīšanas līdzekļus). Plastmasas materiālu tīrīšanā nelietojiet tīrīšanas līdzekļus, kas satur spirtu.

Iekārtas iekšpusi var tīrīt ar remdenu ūdeni, kam var pievienot etiķi.

- Nemazgājiet ierīces iekšpuses aprikojuma daļas trauku mazgāšanas mašīnā, jo tās var tikt sabojātas.

Kondensatora bloks, kas novietots iekārtas aizmugurē blakus kompresora blokam (tikai dažiem modeļiem), jāuztur tīrs, tādēļ sekojiet, lai uz tā nenonāktu putekļi vai citi netīrumi. Laiku pa laikam notīriet to ar mīkstu (nevis metāla) suku vai putekļu sūcēju.

- Pēc tīrīšanas atkal ieslēdziet ierīci un ievietojiet atpakaļ pārtikas produktus.

Traucējummeklēšana

| Problēma: | Cēlonis vai risinājums: |
|---|---|
| Ierīce ir pievienota elektrotīklam, taču nedarbojas. | <ul style="list-style-type: none">• Pārbaudiet, vai kontaktligzdā ir spriegums un vai ierīce ir ieslēgta. |
| Dzesēšanas sistēma ilgstoši darbojas bez pārtraukuma: | <ul style="list-style-type: none">• Telpā ir pārāk augsta temperatūra.• Durtiņas tiek atvērtas pārāk bieži vai tiek turētas vaļā pārāk ilgu laiku.• Durtiņas nav pareizi aizvērtas (iespējami netīrumi uz blīves, izregulējušās durtiņas, bojāta blīve u. tml.).• Vienā reizē ievietots pārāk liels daudzums svaigu pārtikas produktu. |
| Siltas iekārtas malas. | <ul style="list-style-type: none">• Tā ir parasta parādība. Iekārtas sānos ir iebūvētas caurules un caurulītes, kas iekārtas darbības laikā uzsilst. |
| Durtiņas grūti atvērt: | <ul style="list-style-type: none">• Ja mēģināt atvērt saldētavas durtiņas uzreiz pēc tam, kad tās aizvērāt, to var būt grūti izdarīt. Atverot durtiņas, no ierīces izkļūst vēss gaiss, un to aizvieto silts gaiss no apkārtējās vides. Kad šis gaiss tiek dzesēts, rodas negatīvs spiediens, kā rezultātā parādās problēmas, mēģinot atvērt durtiņas. Pēc dažām minūtēm stāvoklis būs normalizējies, un durtiņas atkal varēs atvērt bez grūtībām. |
| LED apgaismojums nedarbojas: | <ul style="list-style-type: none">• Ja LED apgaismojums nedarbojas, izsauciet servisa tehniķi.• Nemēģiniet salabot LED apgaismojumu saviem spēkiem, jo pastāv saskares risks ar augstspriegumu! |

Ja ar iepriekš minēto padomu palīdzību problēmu neizdodas atrisināt, piezvaniet tuvākajam autorizētajam servisa centram un norādiet tipu, modeli un sērijas numuru, kas norādīts ierīces tehnisko datu plāksnītē vai etiķetē, kas atrodas ierīces iekšpusē.

Informācija par ierīces troksni

Dzesēšanu ledusskapju saldētavās padara iespējamu dzesēšanas sistēma, kas sevī ietver arī kompresoru (un dažās ierīcēs – ventilatoru), kas ģenerē zināmu troksni. Trokšņa līmenis ir atkarīgs no ierīces uzstādīšanas, atbilstoša lietojuma un vecuma.

- Pēc ierīces pievienošanas elektrotīklam kompresora darbība vai plūstošā šķidrums skaņa var būt nedaudz skaļāka. Tā nav nepareizas darbības pazīme un neietekmēs ierīces lietderīgo darbību. Ar laiku ierīces darbība un troksnis kļūs klusāki.
- Dažkārt neparasti vai skaļi trokšņi var parādīties ierīces darbības laikā; galvenokārt to cēlonis ir nepareiza uzstādīšana:
 - Ierīcei jāatrodas līdzeni un stabili uz cieta pamata.
 - Ierīce nedrīkst saskarties ar sienu vai blakus esošām mēbelēm.
 - Pārļiecinieties, vai iekšējais aprīkojums stingri turas savās vietās un vai troksni nerada grabošanas kārbas, pudeles vai citi konteineri, kas savietoti cits citam blakus.
- Ņemot vērā dzesēšanas sistēmas lielāku darba slodzi, kad durtiņas tiek atvērtas biežāk vai uz ilgāku laiku, kad tiek ievietots liels daudzums svaigu pārtikas produktu vai kad aktivēta intensīvās sasaldēšanas vai dzesēšanas funkcija, ierīce var īslaicīgi ģenerēt vairāk trokšņa.

gorenje

GORENJE gospodinjski aparati, d.o.o. Adresse: Partizanska 12, 3320 Velenje, Slovėnija
Tālrunis: +386 (0)3 899 10 00 Fakss: +386 (0)3 899 28 00 www.gorenje.com



879141-a4



Mēs saglabājam tiesības veikt izmaiņas, kas neietekmē iekārtas funkcionalitāti.