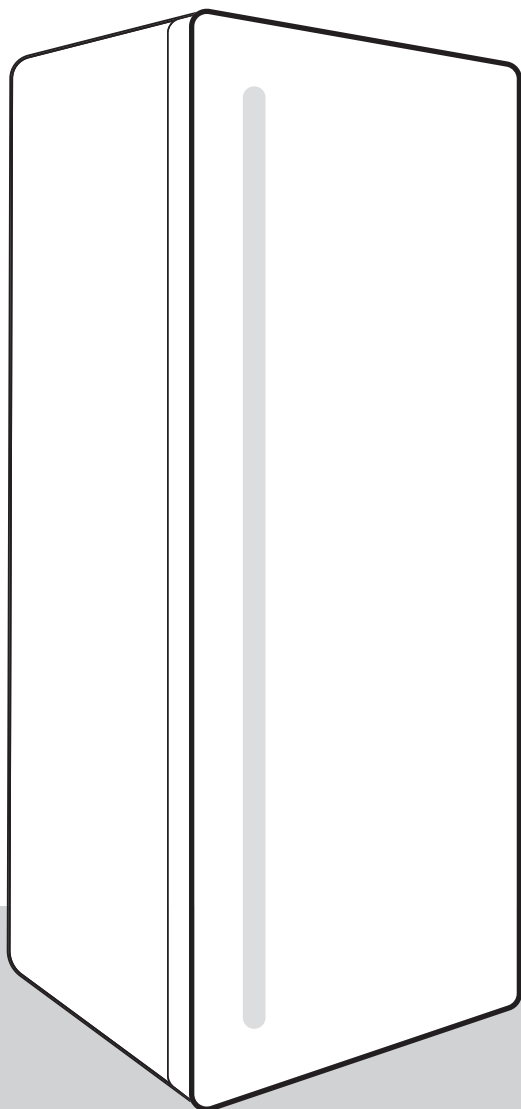


gorenje

LT

LT

**ŠALDYTUVO SU ŠALDIKLIU
VERTIKALIOJO ŠALDIKLIO**



Dėkojame Jums už pasitikėjimą, kurį parodėte mums įsigydami šį prietaisą, skirtą palengvinti jūsų buičiai. Kad būtų lengviau naudoti gaminį, mes pateikėme išsamias naudojimo instrukcijas ir atskirame lape – montavimo instrukcijas. Perskaitykite instrukcijas sužinosite daugiau apie savo naująjį prietaisą.

Linkime Jums susirasti daug malonumo jos naudojimo.

Aplankykite mūsų tinklapį. Jame galėsite įvesti prietaiso modelio numerį, nurodytą techninių duomenų plokštelėje arba garantijos lape, ir rasti išsamų prietaiso aprašymą, naudojimo patarimus, informaciją apie trikių šalinimą, paslaugų, naudojimo instrukcijas ir t.t.



<http://www.gorenje.com>

Nuoroda į ES EPREL duomenų bazę

Kartu su prietaisu pateikiamoje energijos vartojimo efektyvumo etiketėje pateikiamas QR kodas suteikia internetinę nuorodą į šio prietaiso registraciją EU EPREL duomenų bazėje. Laikykite nuorodą apie energijos vartojimo etiketę kartu su vartotojo vadovu ir visais kitais dokumentais, pateiktais kartu su šiuo prietaisu. Informaciją, susijusią su gaminio veikimu, galima rasti EU EPREL duomenų bazėje pagal nuorodą <https://eprel.ec.europa.eu> ir modelio pavadinimą bei gaminio numerį, kuriuos rasite prietaiso duomenų lentelėje.. Norėdami gauti daugiau informacijos apie energijos vartojimo efektyvumo etiketę, apsilankykite www.theenergylabel.eu.

Prietaisas skirtas naudoti tik buityje.

Šaldiklis skirtas šaldyti šviežius maisto produktus ir ilgai saugoti šaldytus maisto produktus (iki vienerių metų, priklausomai nuo maisto rūšies).

Šie simboliai naudojami visoje instrukcijoje ir turi tokias reikšmes:



INFORMACIJA!

Informacija, patarimas arba rekomendacija



ĮSPĖJIMAS!

Įspėjimas – bendras pavojus



ELEKTROS SMŪGIS!

Įspėjimas – elektros smūgio pavojus



GAISRO PAVOJUS!

Įspėjimas – gaisro pavojus

Turinys

Svarbios pastabos ir atsargumo priemonės	4
Prieš naudojant prietaisą pirmą kartą	4
Svarbios saugos instrukcijos	4
Svarbi informacija apie prietaiso naudojimą	7
Aplinkos apsauga	9
Patarimai apie šaldymo prietaisus	9
Montavimas ir prijungimas	10
Patalpos pasirinkimas	10
Prietaiso pastatymas	11
Kaip prijungti prietaisą	12
Durelių atidarymo krypties keitimas	13
Prietaiso aprašymas	17
Prietaiso valdymas	18
Prietaiso įjungimas / išjungimas	18
Temperatūros nustatymas prietaise	18
Intensyvaus užšaldymo funkcija (Šaldiklio stiprinimas)	19
Prietaiso vidaus įranga	20
Ledo kubelių padėklas *	20
Ištraukiamas padėklas (EasyTray) *	20
Maisto užšaldymas ir užšaldyto maisto laikymas	20
Užšaldymo procedūra	20
Svarbūs spėjimai apie užšaldymą	20
Pramoniniu būdu užšaldyto maisto saugojimas	21
Šaldytų maisto produktų saugojimo laikas	21
Šaldyto maisto atšildymas	21
Prietaiso atitirpinimas	22
Neapšerkšnijančiošaldiklio atitirpinimas (NoFrost)	22
Prietaiso valymas	22
Trikčių šalinimas	23
Informacija apie prietaiso keliamą triukšmą	23

Svarbios pastabos ir atsargumo priemonės

Prieš naudojant prietaisą pirmą kartą

Prieš įjungdami prietaisą į maitinimo tinklą atidžiai perskaitykite naudojimo instrukcijas, kuriose aprašoma, kaip tinkamai ir saugiai naudotis prietaisu. Ši instrukcija taikoma keliems prietaisų tipams arba modeliams; taigi, čia yra aprašyti parametrai arba įranga, kurios nėra jūsų prietaise. Rekomenduojame išsaugoti šią naudojimo instrukciją ateičiai ir laikyti ją šalia prietaiso, jei ateityje prietaisą parduosite.

Patikrinkite, ar prietaisas nepažeistas. Jei pastebėsite, kad prietaisas yra pažeistas, praneškite pardavėjui, iš kurio įsigijote prietaisą.

Prieš prijungdami prietaisą prie elektros tinklo, leiskite jam pastovėti vertikaloje padėtyje ne mažiau kaip 2 valandas. Tai padės sumažinti gedimų dėl transporto poveikio aušinimo sistemai eksploatacijos metu.

Svarbios saugos instrukcijos




 **GAISRO PAVOJUS!**
ĮSPĖJIMAS! Gaisro/degių medžiagų pavojus.

Prietaisas turi būti jungiamas į tinklą laikantis visų taikytinų saugos standartų ir reglamentų.

ĮSPĖJIMAS! Prietaiso gale negalima montuoti kelių nešiojamų kištukinių lizdų arba nešiojamųjų maitinimo šaltinių.

Prieš valydami, atjunkite prietaisą nuo maitinimo tinklo (ištraukite maitinimo laidą iš sieninio lizdo).

 **ELEKTROS SMŪGIS!**
Jei maitinimo laidas yra pažeistas, pavojų išvengsite, jei jį pakeis gamintojas, jo įgaliotas klientų aptarnavimo darbuotojas ar reikiamos kvalifikacijos asmuo.



ELEKTROS SMŪGIS!

ĮSPĖJIMAS! Pastatę prietaisą, užtikrinkite, kad maitinimo laidas nebūtų įstrigęs arba sugadintas.



ELEKTROS SMŪGIS!

Jei diodų apšvietimas neveikia, skambinkite techninės priežiūros specialistui. Nebandykite patys remontuoti diodų apšvietimo, nes kontaktuose su aukšta įtampa yra pavojus!



ĮSPĖJIMAS!

ĮSPĖJIMAS! Nenaudokite jokių elektros prietaisų prietaiso viduje, išskyrus tuos, kurie buvo aiškiai rekomenduoti šio šaldymo prietaiso gamintojo.



ĮSPĖJIMAS!

ĮSPĖJIMAS! Nenaudokite mechaninių įtaisų arba kitų priemonių, skirtų pagreitinti atitirpinimą, išskyrus tuos, kuriuos rekomenduoja gamintojas.



ĮSPĖJIMAS!

ĮSPĖJIMAS! Kad būtų išvengta pavojaus dėl prietaiso nestabilumo, jis turi būti įrengtas, kaip nurodyta.

Nušalimo pavojus

Nedėkite į burną šaldytų maisto produktų ir nelieskite šaldyto produkto, nes jis gali sukelti nušalimą.

Vaikų ir pažeidžiamų asmenų sauga

Šis prietaisas neskirtas ribotų fizinių, jutiminių arba protinių gebėjimų asmenims (ir vaikams), taip pat neturintiems patirties arba žinių, nebent už jų saugą atsakingas asmuo juos prižiūri arba išmoko, kaip naudoti prietaisą.

Vaikus reikia prižiūrėti, kad jie nežaistų su prietaisu.

Vaikams be priežiūros draudžiama valyti ir imtis naudotojo atliekamos priežiūros darbų.

Išimkite pakuotę, skirtą apsaugoti prietaisą ar tam tikras dalis transportavimo metu, ir laikykite jį vaikams nepasiekiamoje vietoje. Kelia pavojų susižeisti arba uždusti.

Išveždami seną prietaisą, atjunkite maitinimo laidą, nuimkite dureles ir palikite prietaiso lentynas. Taip vaikai netyčia neįstrigs prietaise.

Tik Europos rinkoms

Ne jaunesni kaip 8 metų vaikai, ribotų fizinių, jutimo arba protinių gebėjimų asmenys ir turintieji per mažai patirties ir žinių gali naudoti prietaisą tik prižiūrimi kito asmens arba išmokyti saugaus darbo su prietaisu ir suprantantys jo keliamus pavojus.

Vaikams su prietaisu negalima žaisti.

Vaikams be priežiūros draudžiama valyti ir imtis naudotojo atliekamos priežiūros darbų.

Vaikams nuo 3 iki 8 metų leidžiama pakrauti ir iškrauti šaldymo prietaisus.

Įspėjimas dėl šaltnešio

Prietaise šiek tiek aplinkai nekenksmingų dujų R600a. Patikrinkite, ar nepažeistos kokios nors aušinimo sistemos dalys. Dujų nuotėkis aplinkai nėra pavojingas, tačiau gali sužaloti akis arba sukelti gaisrą.

Esant dujų nuotėkiui, kruopščiai išvėdinkite kambarį, atjunkite prietaisą nuo maitinimo tinklo ir skambinkite techninės priežiūros specialistui.

Svarbi informacija apie prietaiso naudojimą



ĮSPĖJIMAS! Šis prietaisas skirtas naudoti buitiniuose ir panašiuose įrenginiuose, pvz.,

- personalo virtuvės zonos parduotuvėse, biuruose ir kitoje darbo aplinkoje;
- ūkiuose, fermose ir klientų viešbučiuose, moteliuose ir kito tipo gyvenamosiose patalpose;
- nakvynės ir pusryčių namų tipo aplinkoje;
- maitinimo ir panašiose ne mažmeninės prekybos įstaigose.



ĮSPĖJIMAS!

ĮSPĖJIMAS! Neuždenkite ventiliacijos angų prietaiso korpuse arba įmontuojamoje konstrukcijoje.

Prietaisas negali būti naudojamas lauke, ir turi būti apsaugotas nuo lietaus.

Šiame prietaise nelaikykite sprogstamųjų medžiagų, tokių kaip aerozolių skardinių su degiu raketiniu kuru.

Jei prietaisas bus ilgą laiką nenaudojamas, įjunkite jį atitinkamu mygtuku ir atjunkite nuo elektros tinklo. Ištuštinkite prietaisą, atitirpinkite, išvalykite jį ir palikite pravertą.

Klaidos arba maitinimo šaltinio gedimo atveju neatjunkite šaldiklio, jei šaldiklis neveikia daugiau kaip 16 valandų. Praėjus šiam laikotarpiui, naudokite šaldytą maistą arba užtikrinkite pakankamą vėdinimą (pvz., naudokite pakaitinį prietaisą).

Techninė prietaiso informacija

Techninių duomenų plokštelė yra prietaiso viduje. Rodo įtampas, bendro ir naudingo tūrio vertes, šaldalo medžiagos tipą ir kiekį bei informaciją apie klimato klases.

Jei techninių duomenų plokštelės kalba nėra jūsų kalba, pakeiskite ją kita plokštele.



ĮSPĖJIMAS!

ĮSPĖJIMAS! Negalima pažeisti šaldymo grandinės. Tai padės išvengti taršos.

Aplinkos apsauga

Pakuotė yra pagaminta iš aplinkai nekenksmingų medžiagų, kurias galima būti perdirbti, išmesti arba sunaikinti be jokio pavojaus aplinkai.

Nebenaudojamo prietaiso utilizavimas

Siekiant apsaugoti aplinką, pasenusį prietaisą atiduokite į buitinės technikos surinkimo centrą.

Prieš išmesdami nebenaudojamą prietaisą, atlikite šiuos veiksmus:

- prietaisą atjunkite nuo maitinimo lizdo;
- neleiskite vaikams žaisti su prietaisu.



Ant produkto arba jo pakuotės esantis simbolis nurodo, kad produktas neturi būti išmestas su įprastomis buitinėmis atliekomis. Produktas turėtų būti perduotas į elektros ir elektroninės įrangos atliekų perdirbimo surinkimo centrą. Išmesdami produktą teisingai galėsite išvengti bet kokių neigiamų pasekmių ir poveikio aplinkai ir žmonių sveikatai, kuris gali atsirasti, jei gaminys išmetamas netinkamai. Prireikus išsamios informacijos apie gaminio šalinimą ir perdirbimą, kreipkitės į atitinkamas savivaldybių institucijas, atsakingas už atliekų tvarkymą, atliekų tvarkymo paslaugų įmones, arba parduotuvę, kurioje pirkote gaminį.

Patarimai apie šaldymo prietaisus

- Montuokite prietaisą, kaip aprašyta šiose instrukcijose.
- Negalima darinėti durelių dažniau negu reikia.
- Kartais patikrinkite, ar vyksta oro cirkuliacija po prietaisu.
- Jei tarpiklis yra pažeistas arba neužtikrina gero sandarumo dėl kitų priežasčių, jį reikia pakeisti kaip įmanoma greičiau.
- Maistą laikykite sandariai uždarytuose induose arba tinkamai supakuotą.
- Prieš dėdami maistą į šaldytuvą, atvėsinkite jį iki kambario temperatūros.
- Atitirpinkite šaldytą maistą šaldytuvo skyriuje.
- Norėdami išnaudoti visą šaldiklio skyriaus vidų, išimkite kai kuriuos stalčius, kaip aprašyta naudojimo instrukcijoje.
- Patikrinkite, ar skyriaus lentynų išdėstymas yra vienodas ir ar maistas yra sudėtas taip, kad oras galėtų laisvai cirkuluoti prietaise (vadovaukitės rekomenduojamomis maisto laikymo vietomis, kaip aprašyta naudojimo instrukcijoje).

Montavimas ir prijungimas

Patalpos pasirinkimas

- Statykite prietaisą gerai vėdinamame sausame kambaryje. Prietaisas veiks teisingai, jei aplinkos temperatūra bus lentelėje nurodytame intervale. Prietaiso klasė nurodyta ant tipo plokštelės / etiketės su pagrindine informacija.

Aprašas	Klasė	Aplinkos temperatūros intervalas °C	Santykinis drėgnumas
Išplėstosios vidutinių platumų zonos	SN	+10 iki +32	≤ 75 %
Vidutinių platumų zonos	N	+16 iki +32	
Subtropinio	ST	+16 iki +38	
Tropinio	T	+16 iki +43	



INFORMACIJA!

Šis prietaisas veikia iki -15 °C temperatūroje, jei atidžiai laikotės toliau pateiktų nurodymų.



INFORMACIJA!

Šis prietaisas nėra skirtas naudoti kaip įmontuojamas prietaisas.

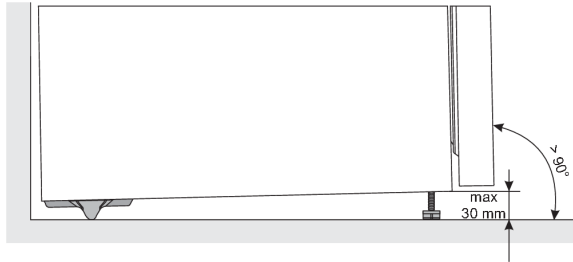
- Sumontavę pastatykite prietaisą taip, kad pasiektumėte jo maitinimo kištuką!
- Nestatykite prietaiso šalia kitų buitinių prietaisų, kurie spinduliuoja šilumą, pvz., viryklės, orkaitės, radiatoriaus, vandens šildytuvo; nestatykite prietaiso tiesioginiuose saulės spinduliuose. Prietaisas turi stovėti bent 3 cm atstumu nuo elektrinės ar dujinės viryklės arba ne mažiau kaip 30 cm atstumu nuo tepalinės ar kietos kuro krosnelės. Jei atstumas tarp tokio šilumos šaltinio ir prietaiso yra mažesnis, naudokite izoliacinę plokštelę.

Pastaba. Laikykite prietaisą pakankamai erdvioje patalpoje. 8 g šaltnešio reikia skirti bent 1 m³ erdvės. Šaldymo skysčio kiekis nurodytas duomenų lentelėje prietaiso viduje.

Prietaiso pastatymas

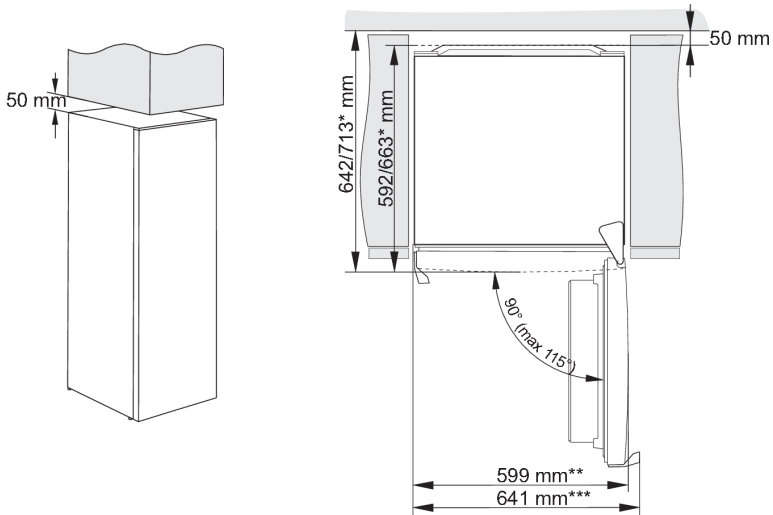
Prietaisą turi montuoti ne mažiau kaip du asmenys, kad būtų išvengta fizinių sužalojimų ar prietaiso sugadinimo.

- Prietaisas turi stovėti lygiai arba šiek tiek pakreiptas atgal. Jis turėtų būti stabilus ir ant tvirto pagrindo. Priekyje prietaiso yra dvi reguliuojamos kojelės, kurias galima naudoti prietaisui išlyginti. Užpakalinėje pusėje įrengti ratukai leidžia lengviau pastatyti prietaisą (tik kai kuriuose modeliuose).



- Išlyginę prietaisą reguliuojamomis kojelėmis, sureguliuokite papildomą kojelę, kad prietaisas būtų stabilus.
- Saugokite prietaisą nuo tiesioginių saulės spindulių ir nelaikykite šalia bet kokio šilumos šaltinio. Jei negalima išvengti, sumontuokite izoliacines plokštes.
- Prietaisas skirtas montuoti atskirai. Norėdami pasiekti nominalų / mažiausią energijos suvartojimą, visada palikite 50 mm tarpą tarp sienos ir prietaiso galinės dalies bei virš prietaiso. Taip pat užtikrinkite tinkamą oro cirkuliaciją abiejose prietaiso pusėse ir virš jo.
- Prietaisą taip pat galima statyti greta arba tarp virtuvės spintelių arba prie sienos. Tokiu atveju prietaisas veiks nepriekaištingai, tačiau gali vartoti daugiau energijos. Laikykitės minimalaus atstumo virš ir už prietaiso, kaip parodyta iliustracijoje.

- Palikite laisvos vietos atidaryti prietaiso dureles, kad būtų galima ištraukti arba išimti stalčius ir lentynas (žr. montavimo brėžinį).



* priklausomai nuo modelio

** modelis su integruota rankena

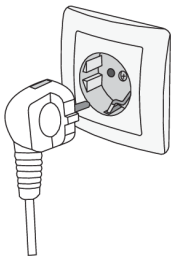
*** modelis su išorine / išsikišusias rankena

INFORMACIJA!

Pastaba. Statant prietaisą ant cokolio, kurio gylis mažesnis nei 625 mm, rekomenduojama įsigyti ir sumontuoti apsaugos rinkinį.

Rinkinio užsakymo kodas: 890399.

Kaip prijungti prietaisą

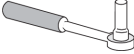





- Prijunkite prietaisą prie elektros tinklo su pateiktu laidu. Sienos kištukinis lizdas turi būti įrengtas su žemėjimo kontaktu (apsauginis lizdas). Prietaiso nurodyta nominali įtampa ir dažnis nurodyta ant tipo plokštelės / etiketės su pagrindine informacija.
- Prietaisas turi būti jungiamas į tinklą laikantis visų taikytinų saugos standartų ir reglamentų. Prietaisas gali atlaikyti trumpalaikius nuokrypius nuo vardinės įtamos, bet ne daugiau kaip +/-6%.

Durelių atidarymo krypties keitimas

Prietaiso durelių atidarymo kryptis gali būti pakeista.

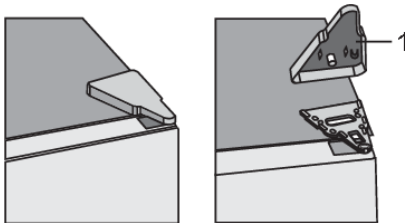
Pastaba: Prieš keisdami durelių atidarymo kryptį, atjunkite prietaisą nuo elektros tinklo.

Reikalingi įrankiai:	
	Veržliaraktis Nr. 8
	Forminis atsuktuvus
	Plokščias atsuktuvus
	Veržliaraktis Nr. 8

Pastaba:

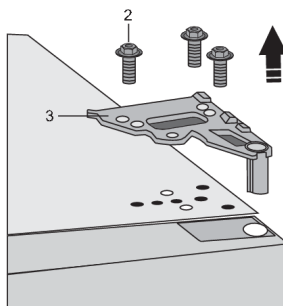
- Jei prietaisą reikia pakreipti, kad būtų galima pasiokti jo dalis apačioje, kreipkitės pagalbos į kitą asmenį arba atsargiai padėkite prietaisą ant minkšto pagrindo, kad nepažeistumėte. Norėdami pakeisti durelių atidarymo kryptį, atlikite šiuos veiksmus.

1.



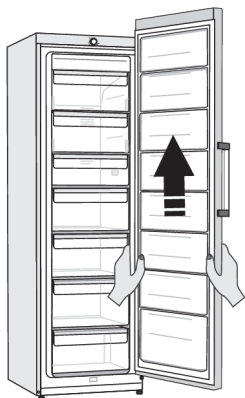
Nuimkite viršutinį vyrių dangtelį (1).

2.



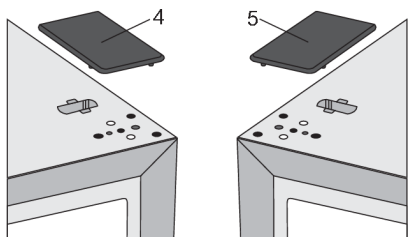
Atsukite varžtus (2) ir nuimkite lankstą (3).
Prlaikykite dureles, kad jos nenukristų.

3.



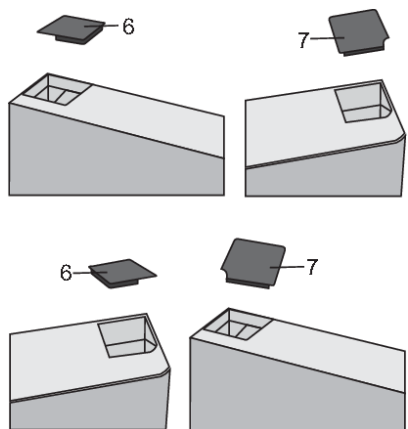
Nuimkite dureles nuo apatinio vyrio atsargiai pakeldami dureles tiesiai į viršų. Paguldykite dureles ant lygaus paviršiaus.

4.



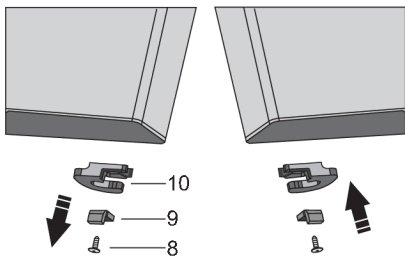
Išimkite iš maišo (dešinįjį) dangtelį (4) ir padėkite jį toje vietoje, iš kurios buvo išimtas viršutinis vyris. Nuimkite ir išsaugokite dangtelį iš kitos pusės (5), į kurią vyris bus perkeltas.

5.



Nuimkite dangtelį (6) nuo kairiosios durelių pusės. Tada nuimkite dangtelį (7) nuo dešinėsios durelių pusės. Uždėkite dangtelį (7) kairėje durelių pusėje, o dangtelį (6) – dešinėje durelių pusėje.

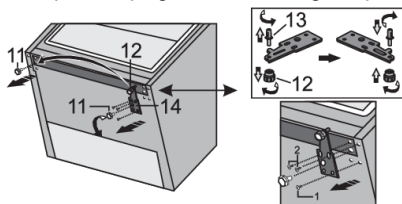
6.



Atsukite varžtą (8) ir nuimkite durelių laikiklį (10) bei durelių stabdiklį (9). Tada varžtu (8) įdėkite į maišą tiekiamą durelių laikiklį ir durelių stabdiklį (9). Pasilikite durelių laikiklį (10), jei jums jo prireiktų vėliau.

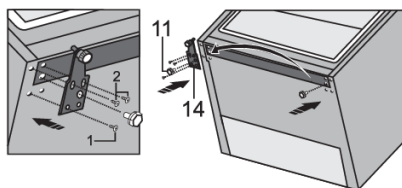
7. Atlenkite prietaisą atgal ir nuimkite reguliuojamą kojelę (11).

8.



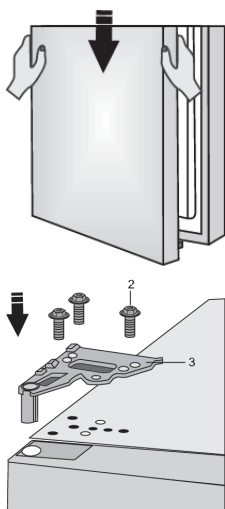
Atsukite tris apatinio vyro (14) varžtus ir jį nuimkite. Nuo apatinio vyro kaiščio (13) nuimkite papildomą kojelę (12). Atsukite kaištį (13) nuo apatinio vyro ir prisukite jį prie priešingos vyro pusės kartu su papildoma kojele (12).

9.



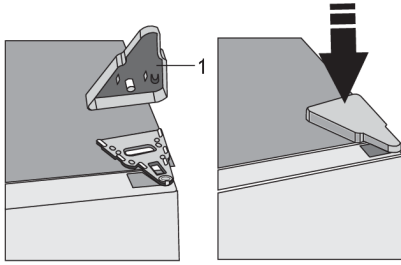
Varžtais pritvirtinkite lankstą (14) prie priešingos pusės. Varžtus reikia tvirtinti toliau pateiktame paveikslėlyje nurodyta tvarka. Pirmiausia priveržkite 1 varžtą, po to – 2 varžtus. Tada prisukite reguliuojamas kojeles (11).

10.



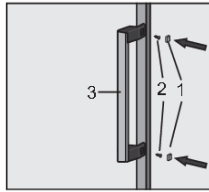
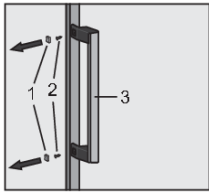
Uždėkite dureles ant apatinio vyro ir varžtais (2) pritvirtinkite viršutinį vyrį (3). Nustatydami dureles, laikykite jas savo vietoje.

11.



Uždėkite viršutinįvyrio dangtelį (1).

12. Atidarykite dureles ir pakeiskite durelių lentynas / lentynas. Vėl uždarykite dureles.



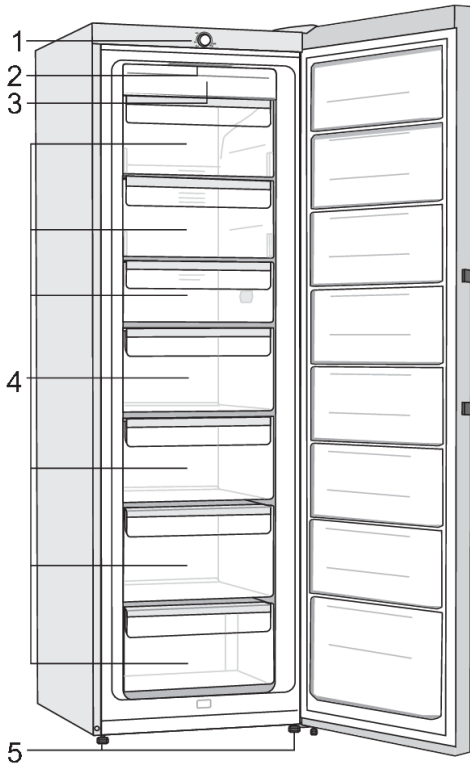
Pastaba: Jei jūsų modelyje yra rankena, tada vadovaudamiesi toliau pateiktomis instrukcijomis, perkeltite ją į priešingą pusę.

Nuimkite dangtelius (1) ir atsukite du varžtus (2), kaip parodyta paveikslėlyje. Pasukite rankenėlę (3) 180° ir uždėkite priešingoje pusėje. Tada priveržkite varžtus (2) ir uždėkite dangtelius (1).

Prietaiso aprašymas

Prietaiso vidaus įranga gali skirtis priklausomai nuo prietaiso modelio.

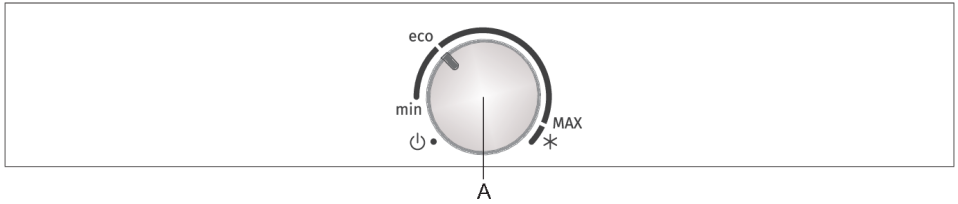
Šiame gaminyje yra šviesos šaltinis, kurio energijos vartojimo efektyvumo klasė E.



1. Valdymo įtaisas
2. Šaldiklio vidaus LED apšvietimas
3. „NoFrost“ šaldiklis (šaldymo įrenginys, ventiliatorius...)
4. Užšaldymo ir laikymo skyrius
5. Pėdos

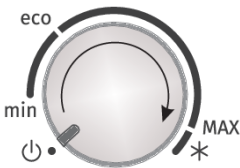
- Stalčiuose įranga sumontuota, neleidžianti jų netyčia ištraukti. Norėdami išimti stalčių iš prietaiso, ištraukite jį iki galo, tuomet pakelkite priekyje ir ištraukite.
- Ventiliatorius (paslėptas šaldiklyje) užtikrina tolygesnę temperatūros paskirstymą. Jis neveikia, kai šaldiklio durelės yra praviros ir kai kompresorius neveikia.

Prietaiso valdymas

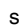


A. Temperatūros nustatymo, prietaiso įjungimo / išjungimo ir užšaldymo funkcijos įjungimo rankenėlė

Prietaiso įjungimas / išjungimas



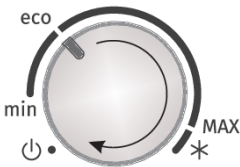
Norint įjungti: pasukite rankenėlę **A** pagal laikrodžio rodyklę.

Norėdami išjungti: sukite rankenėlę **A** prieš laikrodžio rodyklę, kol rodyklė susilygiuos su simboliu  . (Išspėjimas: prietaisas liks įjungtas į tinklą, t.y. prietaisai vis dar bus elektros srovė).

Temperatūros nustatymas prietaise

INFORMACIJA!

Įjungus prietaisą, gali užtrukti keletą valandų, kol bus pasiekta nustatytoji temperatūra. Nedėkite maisto į prietaisą, kol temperatūra nenukris iki pasirinkto nustatymo.



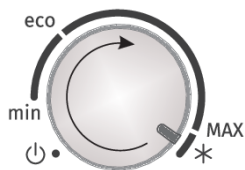
- Norėdami nustatyti norimą temperatūrą, sukite **A** pagal laikrodžio rankenėlę rodyklę.
- Ratuką **A** rekomenduojama nustatyti į „**eco**“ padėtį.
- Aplinkos temperatūros pokytis turės įtakos prietaiso temperatūrai. Atitinkamai sureguliuokite temperatūros nustatymą **A** rankenėle. Nustatymai arčiau **MAX** . atitinka žemesnę prietaiso temperatūrą (vėsesnę), o nustatymai arčiau **MIN** atitinka aukštesnę temperatūrą (šiltesnę).

INFORMACIJA!

Jei patalpos, kurioje įrengtas prietaisas, temperatūra yra žemesnė nei 16 °C, rekomenduojame rankenėlę **A** nustatyti arčiau **MAX**.

Intensyvaus užšaldymo funkcija (Šaldiklio stiprinimas)

- Naudokite šį nustatymą įjungdami prietaisą pirmą kartą, prieš valymą ir 24 val. prieš įdedant didesnį kiekį maisto į prietaisą.



Šaldiklio sustiprinimo funkcijos („Super Freeze“) įjungimas: Pasukite ratuką **A** į padėtį * .



INFORMACIJA!

Įjungus intensyvaus užšaldymo funkciją, prietaisas veiks didžiausia galia. Per šį laiką prietaisas gali veikti šiek tiek garsiau.

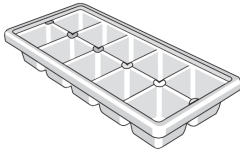
Šaldiklio stiprinimo ciklo pabaigoje pasukite rankenėlę **A** atgal norimą parametą.

Jei ši funkcija nėra išjungta rankiniu būdu, ji įsijungs automatiškai (po maždaug dviejų dienų). Temperatūra grįš į naujausią nustatymą (rankenėlės padėtis išliks *).

Prietaiso vidaus įranga

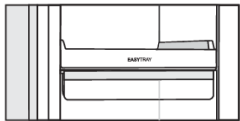
(* Įranga priklauso nuo modelio)

Ledo kubelių padėklas *



Norėdami pagaminti ledo kubelių, pripilkite padėklą vandens ir horizontaliai padėkite į šaldiklį.

Ištraukiamas padėklas (EasyTray) *



Kai kuriuose modeliuose vietoj stalčiaus yra ištraukiamas padėklas. Ištraukiamas padėklas pagerina vaizdą ir leidžia lengvai pasiekti užšaldytus maisto produktus.

Maisto užšaldymas ir užšaldyto maisto laikymas

Užšaldymo procedūra



INFORMACIJA!

Didžiausias šviežių maisto produktų, kuriuos leidžiama sudėti vienu metu, kiekis nurodytas ant prietaiso vardinių duomenų plokštelės. Jei užšaldyti sudėtų maistų produktų kiekis viršys nurodytąjį, suprastės šaldymo kokybė. Be to, pablogės jau užšaldytų maisto produktų kokybė.

- Norėdami panaudoti visą šaldiklio tūrį, išimkite visus stalčius.
- Įjunkite šaldiklio energijos didinimą 24 valandas prieš užšaldant šviežią maistą:
 - Pasukite rankenėlę **A** į padėtį *****.

Švieži maisto produktai neturi liestis su jau sušaldytu maistu.

- Užšaldant mažus maisto kiekius (1-2 kg), „Super Freeze“ funkcija nėra būtina.

Svarbūs spėjimai apie užšaldymą



INFORMACIJA!

Šaldiklyje šaldykite tik tuos maisto produktus, kurie tam pritaikyti. Dėkite tik kokybiškus ir šviežius maisto produktus.

Maisto produktams parinkite tinkamą pakuotę ir juos teisingai supakuokite.

Kad maisto produktai nesusautų ir neprarastų vitaminų, pakuotė turi būti nepralaidi orui ir vandeniui.

Ant pakuotės nurodykite maisto produktų rūšį, kiekį ir užšaldymo data.

Svarbu, kad maisto produktai užšaltų sparčiai. Dėl to rekomenduojama naudoti mažesnes pakuotes. Maisto produktus prieš užšaldymą atvėsinkite šaldytuve.

Pramoniniu būdu užšaldyto maisto saugojimas

- Laikykite ir naudokite šaldytą maistą, laikydamiesi gamintojo nurodymų. Temperatūra ir galiojimo data nurodyta ant pakuotės.
- Rinkitės tik maistą su nepažeista pakuotė, saugomą šaldikliuose –18 °C arba žemesnėje temperatūroje.
- Nepirkite aptirpusio maisto, nes tai reiškia, kad jis kelis kartus buvo iš dalies atšildytas ir kad jis yra prastesnės kokybės.
- Apsaugokite maistą nuo atšildymo vežant. Temperatūros padidėjimo atveju maisto laikymo laikas bus trumpesnis, o kokybė suprastės.

Šaldytų maisto produktų saugojimo laikas

Rekomenduojamas produktų laikymas šaldiklyje

Maisto rūšis	Laikas
vaisiai, jautiena	nuo 10 iki 12 mėnesių
daržovės, veršiena, paukštiena	nuo 8 iki 10 mėnesių
Elniena	nuo 6 iki 8 mėnesių
Kiauliena	nuo 4 iki 6 mėnesių
smulkiai pjaustyta arba malta mėsa	4 mėn.
duona, pyragas, virti patiekalai, liesa žuvis	3 mėn.
kepenėlės	2 mėn.
rūkyta dešra, riebi žuvis	1 mėnesiai

Šaldyto maisto atšildymas

- Atšildymas yra svarbus etapas, kai reikia laikyti šaldytą maistą. Maistas turi būti tinkamai atitirpintas.
- Toliau pateikiami tinkami atitirpinimo būdai:
 - šaldytuve,
 - šaltame vandenyje,
 - mikrobangų krosnelėje arba konvekciniame krosnyje su tinkama atitirpinimo programa.
- Kai kuriuos šaldytus produktus galima virti iš anksto neatšildžius. Tai bus nurodyta gamintojo ant pakuotės.
- Maistą supakuokite nedideliais kiekiais. Tai leis maistą greičiau atšildyti.
- Iš dalies ar visiškai atšildytą maistą kuo greičiau suvartokite. Atšildytame maiste bakterijos vėl suaktyvėja ir maistas greitai genda. Tai ypač pasakytina apie vaisius, daržoves ir paruoštus maisto produktus.
- Negalima iš naujo užšaldyti maisto produktų, kurie buvo iš dalies arba visiškai atitirpinti.

Prietaiso atitirpinimas

Neapšerkšnijančiošaldiklio atitirpinimas (NoFrost)

- NoFrost šaldiklis atitirpinamas automatiškai. Bet koks šalčio sluoksnis, kuris retkarčiais gali kauptis, išnyks savaime.

Prietaiso valymas



ĮSPĖJIMAS!

Prieš valydami, atjunkite prietaisą nuo elektros tinklo - išjunkite prietaisą (žr. skyrių „Įrengimas / išjungimas“) ir atjunkite maitinimo laidą nuo sieninio lizdo.

- Naudokite minkštą šluostę valyti visus paviršius. Valikliai, kurių sudėtyje yra abrazyvinių medžiagų, rūgščių ar tirpiklių, netinka valyti, nes jie gali pažeisti paviršių.

Valykite prietaiso išorę vandeniu ar lengvu muilo tirpalu.

Laku dengtus ir aliuminio paviršius galima valyti šiltu vandeniu, į kurį pridėta švelnaus ploviklio. Leidžiama naudoti valiklius su mažu alkoholio kiekiu (pvz., langų valiklius). Nenaudokite valiklių, kurių sudėtyje yra alkoholio, skirtus plastikinių medžiagų valymui.

Prietaiso vidų galima valyti drungnu vandeniu, į kurį galite įpilti acto.

- Neplaukite prietaiso dalių indaplovėje, nes galite jas sugadinti.

Kondensatoriaus įrenginys, esantis šalia kompresoriaus bloko prietaiso gale (tik su kai kuriais modeliais), turi būti švarus, be dulkių ar kitų priemaišų. Kartais valykite minkštu nemetaliniu šepetėliu arba dulkių siurbliu.

- Po valymo vėl įjunkite aparatą ir sudėkite maistą.

Triukšų šalinimas

Problema:	Priežastis ar taisymas:
Prietaisas prijungtas prie elektros tinklo, bet neveikia.	<ul style="list-style-type: none">Patikrinkite, ar yra įtampa maitinimo lizde ir ar prietaisas yra įjungtas.
Šaldymo sistema veikia nepertraukiamai ilgą laiką:	<ul style="list-style-type: none">Per aukšta aplinkos temperatūra.Durėlės darinėjamos per dažnai ar per ilgai.Durėlės uždarytos neteisingai (galimi nešvarumai ant sandariklio, išsiklaipusios durėlės, sugadinti sandarikliai ir t.t.).Iš karto sudėtas per didelis kiekis šviežių maisto produktų.
Prietaiso šonai šilti:	<ul style="list-style-type: none">Tai normalu. Prietaiso šonuose yra vamzdžiai ir vamzdeliai, kurie prietaiso veikimometu paprastai įkaista.
Dureles sunku atidaryti:	<ul style="list-style-type: none">Jei uždarysite šaldytuvo durėles ir bandysite jas vėl greitai atidaryti, tą padaryti bus sunku. Atidarant dureles, iš prietaiso išeina šaltas oras, kuris pakeičiamas šiltu aplinkos oru. Kai oras aušta, susidaro neigiamas slėgis, dėl kurio sunku atidaryti dureles. Po kelių minučių būklė normalizuojasi ir dureles galima vėl lengvai atidaryti.
Neveikia diodų apšvietimas:	<ul style="list-style-type: none">Jei diodų apšvietimas neveikia, skambinkite techninės priežiūros specialistui.Nebandykite patys remontuoti diodų apšvietimo, nes kontaktuose su aukšta įtampa yra pavojus!

Jeigu nepadeda nė vienas iš pasiūlytų sprendimų, kreipkitės į artimiausią įgaliotą techninės priežiūros centrą, nurodykite prietaiso tipą, modelį ir serijos numerį, nurodytus lentelėje, esančioje prietaiso viduje.

Informacija apie prietaiso keliamą triukšmą

Aušinimas šaldytuvuose-šaldikliuose vyksta, aušianti sistema, kurioje taip pat yra kompresorius (ir kai kuriuose prietaisuose taip pat ventilatorius), kuris kelia nedidelį triukšmą. Skleidžiamas triukšmo lygis daugiausia priklauso nuo prietaiso pastatymo vietos ir prietaiso amžiaus.

- Prijungus prietaisą prie tinklo, kompresoriaus veikimas arba tekančio skysčio garsas gali būti šiek tiek garsesnis. Tai nėra gedimo požymis, ir neturės įtakos naudingam prietaiso veikimui. Vėliau prietaisui veikiant šis triukšmas sumažėja.
- Įrenginio eksploataavimo metu kartais gali atsirasti neįprastas arba garsus triukšmas; dažniausiai jis kyla dėl netinkamai pastatyto prietaiso:
 - Prietaisas turi stovėti ant kieto, lygaus ir stabilaus pagrindo.
 - Prietaisas negali liestis su siena ar baldais.
 - Patikrinkite, ar vidaus įranga tvirtai laikosi savo vietoje ir ar triukšmą kelia ne barškancios skardinės, buteliai arba kiti indai, sudėti vienas šalia kito.
- Dėl didelės šaldymo sistemos apkrovos, dažniau varstant dureles arba laikant jas praviras ilgesnį laiką, kai dedama daug šviežio maisto arba įjungus aktyvaus šaldymo arba aušinimo funkcijas, prietaisas kurį laiką gali kelti didesnį triukšmą.

gorenje

GORENJE gospodinjski aparati, d.o.o. Adresas: Partizanska 12, 3320 Velenje, Slovénija
Telefonas: +386 (0)3 899 10 00 Faksas: +386 (0)3 899 28 00 www.gorenje.com



879140-a4



Mes pasiliecame teisë atlikti pakeitimus, kurie neturi įtakos prietaiso veikimui.