



Інструкції з експлуатації ДУХОВА ШАФА

OM8487S / BO4SM3F3-77

OM8487B / BO4SM3F3-77

OM8487A / BO4SM3F3-78

Піктограми, що використовуються



Важлива інформація



Порада

Ваша мікрохвильова піч

Вступ	4
Панель керування	5
Опис	6
Напрявні, телескопічні напрямні	6
Приладдя	7
Дверцята	7
Вентилятор	7
Основні функції	8
Кнопки	9
Навігація	10

Перше використання

Перші дії	12
-----------	----

Керуванн

Вибір функції	15
Режим налаштування функцій	15
Режим виконання	17
Дисплей завершення	17
Зміна налаштувань у процесі виконання	18

Використання

Таблиця функцій	19
Використання мікрохвиль	20
Меню налаштувань	23
Меню «Plus» (Глюс)	25
Інформація про приготування	25
Поетапне приготування	26
Перехід до ручного режиму приготування	27
Програми й вибране	27
Таймер приготування яєць	28
Блокування від дітей	28
Додаткові функції	29

Чищенн

Чищення приладу	30
Вологе чищення	30
Зняття та чищення напрямних	31
Заміна лампочки в духовій шафі	32

Усунення несправностей

Загальне	33
----------	----

Духова шафа й довкілля

Утилізація приладу та пакування	35
---------------------------------	----

Вступ

Дякуємо за вибір мікрохвильової печі Asko.

Цей продукт покликаний забезпечити просте керування та оптимальну зручність використання. Мікрохвильова піч має широкий діапазон налаштувань, які дають змогу щоразу вибирати правильний спосіб приготування.

У цьому посібнику містяться рекомендації щодо максимально ефективної експлуатації цієї мікрохвильової печі. Окрім інформації про експлуатацію мікрохвильової печі, ви також знайдете довідкову інформацію, яка може бути корисною під час використання приладу.

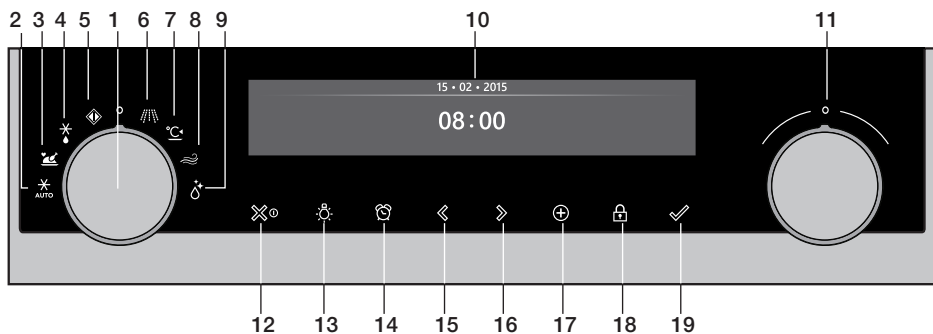


Перш ніж використовувати прилад, уважно прочитайте відповідні інструкції з техніки безпеки!

Перед використанням приладу прочитайте цей посібник і зберігайте його в безпечному місці для подальшого застосування.

Інструкції зі встановлення постачаються окремо.

Панель керування



1. Регулятор функцій (у положенні «Вимк.»)
2. Програми розморожування
3. Програми та обране
4. Розморожування
5. Моя мікрохвильова піч
6. Мікрохвилі
7. Підігрівання
8. Очищення повітря
9. Вологе чищення
10. Дисплей
11. Регулятор вибору
12. Кнопка ввімкнення/вимкнення і кнопка зупинки (скасування)
13. Кнопка підсвічування
14. Кнопка таймера
15. Кнопка навігації «ліворуч»
16. Кнопка навігації «праворуч»
17. Кнопка «плюс»
18. Кнопка блокування від дітей (кнопка блокування)
19. Кнопка підтвердження (+30 секунд роботи мікрохвильової печі (6))

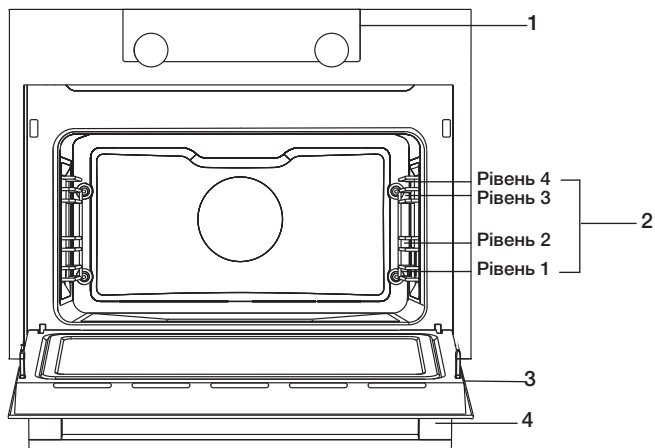


Примітка.

Що більшої площі торкається палець, то краще кнопки реагують на натискання. За кожного натискання кнопок під час використання лунає короткий звуковий сигнал.

Опис

1. Панель керування
2. Рівні для готування
3. Дверцята духової шафи
4. Ручка дверцят



Напрявні, телескопічні напрямні

- Залежно від моделі духової шафи має чотири або п'ять напрямних (від 1 до 4 або 5 рівнів). Рівень 1 переважно використовується з нижнім нагрівом. Два верхні рівні переважно використовуються для функції гриля.
- Помістіть решітку духової шафи, деко для випікання або посуд для готування на пару в проріз між повзунками напрямної.
- Залежно від моделі деякі висувні напрямні можуть бути повністю телескопічними.
 - Повністю витягніть телескопічні напрямні з духової шафи та покладіть на них решітку, деко для випікання або посуд для готування на пару.
Потім посуньте решітку, деко для випікання або посуд для готування на пару на телескопічних напрямних назад у духову шафу.
 - Закривайте дверцята приладу, тоді коли телескопічні напрямні повністю засунуті в духову шафу.

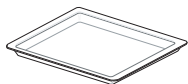
Приладдя

Разом із приладом постачається різне приладдя (залежно від моделі). Використовуйте лише оригінальне приладдя, яке спеціально призначене для вашого приладу. Переконайтеся, що все приладдя, яке використовується, здатне витримати налаштування температури, задані для вибраної функції духової шафи.

Примітка. Не все приладдя підходить або доступне для кожного приладу (воно також може відрізнятися залежно від країни). Під час придбання завжди вказуйте точний ідентифікаційний номер вашого приладу. Докладніше про додаткове приладдя дивіться в рекламній брошурі або в Інтернеті.

Примітка. Ніколи не розташовуйте приладдя на нижній панелі духової шафи!

Приладдя, яке може постачатися з приладом (залежно від моделі)



Скляне деко: використовується в мікрохвильовій печі та духовій шафі.

- НЕ підходить для чищення за допомогою піролізу.

Дверцята

- У разі відкриття дверцят під час роботи мікрохвильової печі встановлені у дверцятах вимикачі припинять роботу приладу. Робота мікрохвильової печі відновиться після закриття дверцят.
- Ця піч обладнана системою глибокого зачинення дверцят. Під час зачинення дверцят печі ця система, починаючи з певного кутового положення дверцят, стримує хід і безшумно закриває дверцята.

Вентилятор

- Прилад обладнаний вентилятором, що охолоджує корпус і панель керування.

Основні функції

За допомогою регулятора функцій можна вибирати основні функції мікрохвильової печі.

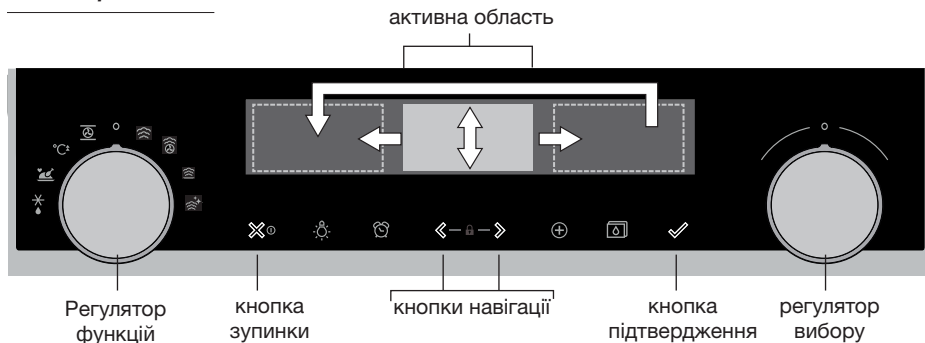
Налаштування	Опис
	Вимк./режим очікування
	Моя мікрохвильова піч
	Програми та обране Програми Обране
	Розморожування Розморожування вручну
	Мікрохвилі Мікрохвилі
	Очищення повітря
	Підігрівання
	Вологе чищення
	Програми розморожування

Кнопки

У таблиці нижче міститься опис різних кнопок.

Кнопки	Опис кнопок
	Кнопка ввімкнення/вимкнення та кнопка зупинки: - швидке натискання: скасувати дію або переміститися на один крок назад у меню; - довге натискання: вимкнути або ввімкнути прилад.
	Кнопка підсвічування: - увімкнення й вимкнення світла в камері.
	Таймер приготування яєць: - таймер приготування яєць можна використовувати незалежно від роботи функції духової шафи; - максимальний можливий час налаштування таймера — 23 години 59 хвилин.
	Кнопка навігації «ліворуч»: - переведення активної області ліворуч.
	Кнопка навігації «праворуч»: - переведення активної області праворуч.
	Кнопка «плюс»: - відкриття та закриття меню налаштувань (у режимі очікування); - відкриття та закриття меню «Плюс» із поточними доступними додатковими функціями (у режимі ввімкнення).
	Кнопка блокування від дітей - Щоб заблокувати прилад, натисніть і утримуйте одночасно кнопку навігації «ліворуч» і кнопку навігації «праворуч».
	Кнопка підтвердження: - підтвердження всіх білих параметрів/елементів на екрані. - Додати 30 секунд застосування мікрохвиль (функція мікрохвиль).

Навігація



Якщо повернути регулятор функцій із положення «0», починає світитися значок вибраної основної функції. На дисплеї відобразиться значок і назва активованої функції впродовж приблизно 1,5 секунди. Після цього у верхній частині дисплея в рядку зворотного зв'язку відобразиться вибрана основна функція, а під нею — підфункція. Крім того, активується режим налаштування функцій (сірий фон). У цій активній області можна вибрати налаштування, використовуючи регулятор вибору.



Навігація здійснюється так (у всіх меню).

- Щоб перейти в активну область (із сірим фоном), скористайтесь кнопками навігації або натисніть регулятор вибору.
- Для зміни налаштувань в активній області поверніть регулятор вибору (ліворуч — зменшити значення, праворуч — збільшити значення). Саме налаштування буде збережено автоматично.
- Після встановлення всіх елементів на екрані натисніть кнопку підтвердження, щоб підтвердити налаштування. Зазначена кнопка почне блимати, якщо можна запустити програму.
- Натисніть кнопку зупинки для переходу на крок назад у меню.



У верхній частині дисплея відображається рядок зворотного зв'язку. У цьому рядку показується ваше положення в меню, а також налаштування, яке ви збираєтеся змінити. Функції/налаштування розділені вертикальною лінією.

НАЛАШТУВАННЯ | ЗАГАЛЬНЕ | ЗВУК | ЗВУКИ КЛАВІШ

ПРОГРАМИ | ... | КУРЯЧА

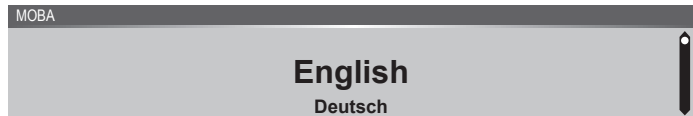
Перші дії

- Вимийте внутрішню частину мікрохвильової печі й аксесуари теплою водою із засобом для миття посуду. Не використовуйте агресивні мийні засоби, абразивні губки тощо.
- Під час першого використання мікрохвильова піч видаватиме специфічний запах, характерний для нового електроприладу; це нормальне явище. Забезпечте належну вентиляцію під час першого використання.



Коли прилад під'єднують до електромережі вперше або за його підключення після тривалого відключення, потрібно встановити параметри «Language» (Мова), «Date» (Дата) і «Time» (Час).

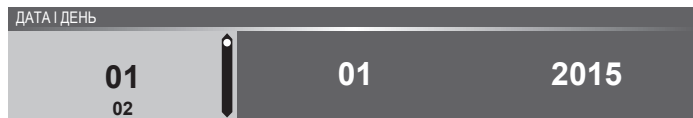
Налаштування мови



Якщо вас не влаштовує мова дисплея, можна вибрати іншу мову. За замовчуванням встановлюється англійська мова.

1. Поверніть регулятор вибору та виберіть потрібну мову зі списку на дисплеї.
2. Підтвердьте налаштування, торкнувшись кнопки підтвердження.
Відобразиться зазначений далі екран.

Налаштування дати



1. Поверніть регулятор вибору та змініть перший параметр («Day» (День)).
2. Підтвердьте це налаштування, натиснувши кнопку навігації «праворуч» або регулятор вибору.
3. Поверніть регулятор вибору та змініть наступний параметр («Month» (Місяць)).
4. Підтвердьте це налаштування, натиснувши кнопку навігації «праворуч» або регулятор вибору.
5. Поверніть регулятор вибору та змініть останній параметр («Year» (Рік)).

6. Підтвердьте це налаштування, натиснувши кнопку підтвердження.
Відобразиться зазначений далі екран.

Налаштування часу



1. Поверніть регулятор вибору та виберіть значення годин.
2. Підтвердьте це налаштування, натиснувши кнопку навігації «праворуч» або регулятор вибору.
3. Поверніть регулятор вибору та виберіть значення хвилин.
4. Підтвердьте це налаштування, натиснувши кнопку підтвердження.

Після встановлення всіх параметрів, що застосовуються під час запуску, на дисплеї з'явиться екран очікування. Тепер прилад готовий до роботи.



Крім того, мову, дату та час можна встановити в меню налаштувань. Меню налаштувань доступне, лише якщо натиснути кнопку «плюс», коли прилад перебуває в режимі очікування (див. розділ «Settings menu» (Меню налаштувань)).

Екран очікування

Екран очікування відображає час, дату і таймер (якщо його встановлено). Прилад переходить у режим очікування в таких випадках:

- якщо повернути регулятор функцій у положення «0» (положення «Вимк.»);
- якщо натиснути кнопку зупинки кілька разів (глибше в меню).

03 • 05 • 2015

12 : 00

Режим «Вимк.»

- За замовчуванням прилад вимкнеться після заданих 30 хвилин бездіяльності.
- Щоб вимкнути прилад вручну, натисніть кнопку зупинки й утримуйте її.

Увімкнення приладу

- Щоб увімкнути прилад, натисніть кнопку зупинки й утримуйте її.
- Крім того, щоб увімкнути прилад, можна повернути регулятор функцій у положення функції.
-

Вибір функції

Виберіть функцію відповідно до страви, яка готується. Дивіться таблицю в розділі «Таблиця функцій», щоб дізнатися, які функції доступні.

- Перейдіть безпосередньо в режим виконання, натиснувши кнопку підтвердження. Ця кнопка блиматиме, якщо можна запустити програму.

Після вибору основної функції активується режим налаштування функції (сірий фон). Тепер у цій активній області можна змінити налаштування функції.

Режим налаштування функцій

Приклад (мікрохвилі / одна хвилина)

1. Виберіть основну функцію, повернувши регулятор функцій.
Активується налаштування першої підфункції.



Тепер можна змінити налаштування на потрібні.

Можна встановити:

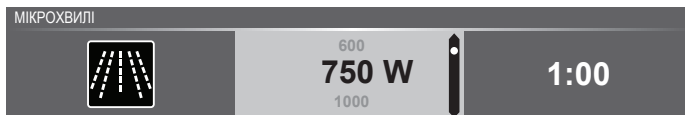
- Функція (див. таблицю в розділі «Таблиця функцій»).
- Потужність.
- Час.

2. Поверніть регулятор вибору та змініть налаштування.



3. Підтвердьте налаштування, натиснувши кнопку навігації «праворуч» або регулятор вибору.

Активується налаштування наступної підфункції.



4. Поверніть регулятор вибору та змініть налаштування.



5. Підтвердьте налаштування, натиснувши кнопку навігації «праворуч» або регулятор вибору.

Активується налаштування наступної підфункції.



- На екрані відображається значення таймера за замовчуванням. Натисніть кнопку підтвердження, щоб запустити програму безпосередньо з вибраними налаштуваннями (див. крок 7).
 - Щоб установити значення таймера, перейдіть до кроку 6.
6. Поверніть регулятор вибору і змініть налаштування.



- Формат ХВ:СЕК.
7. Якщо потрібно, виберіть додатковий параметр за допомогою меню «Плюс» (наприклад, швидкий попередній розігрів). Додаткову інформацію див. в розділі «Меню “Плюс”».
8. Запустіть програму, натиснувши кнопку підтвердження, щоб перейти в режим виконання.

Програма запуститься з вибраними налаштуваннями. Духова шафа перейде в режим виконання, і з'явиться екран виконання.



Режим виконання

- У лівій частині екрана відображається потужність.
- У правій частині екрана відображається зворотний відлік часу. Поруч із часом приготування показано час до закінчення.



Дисплей завершення

Після завершення відліку таймера з'явиться дисплей завершення. Тепер можна виконати такі дії:

- зупинити цикл;
- додати час;
- зберегти в обране.



Зупинка циклу

1. Натисніть кнопку підтвердження.

Дисплей завершення закриється, і відобразиться екран очікування.

- Якщо нічого не робити протягом 10 хвилин, дисплей перейде в режим очікування.

Додавання часу

1. Натисніть кнопку навігації «праворуч», щоб вибрати «Додати час».
2. Активується налаштування часу. Для його зміни необхідно безпосередньо повернути регулятор вибору.
3. Підтвердьте вибране значення, натиснувши кнопку підтвердження.

Після цього буде активований раніше обраний процес.

Збереження в обрані

1. Натисніть кнопку навігації «праворуч», щоб вибрати «Зберегти в обрані».

На наступному екрані з'являться 10 позицій для збереження програми.

2. Виберіть позицію для вашого рецепта приготування, повернувши регулятор вибору і натиснувши кнопку підтвердження для збереження програми.
Якщо обрана позиція вже зайнята іншою програмою, відобразиться спливаюче вікно «Програма буде переписана» (прийняти або скасувати).
3. Введіть назву рецепта. Повертайте регулятор вибору, щоб ввести відповідну букву. Далі натисніть регулятор вибору, щоб підтвердити букву і перейти до наступної.
 - Ви можете видалити символ, скориставшись функцією стирання в списку символів (стрілка).
4. Натисніть кнопку підтвердження, щоб зберегти рецепт.

Зміна налаштувань у процесі виконання

- Якщо натискати кнопки навігації в процесі виконання програми, відобразиться активна область. Тепер можна змінити обраний параметр (див. розділ «Режим налаштування функцій»).
- Після підтвердження шляхом натиснення відповідної кнопки з'явиться екран виконання зі зміненими налаштуваннями.
- Якщо нічого не робити протягом 5 секунд, налаштування виконання будуть скасовані, а дисплей повернеться до екрана виконання.




Таблиця функцій

Під час вибору необхідної функції звіряйтеся з цією таблицею. Також див. інструкції з приготування на упаковці харчового продукту.



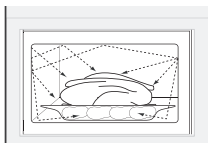
- Під час використання функції мікрохвиль не ставте всередину металевий посуд або кухонне приладдя, а також не розігрівайте піч.

Функція	Опис	
	<p>Мікрохвилі</p> <ul style="list-style-type: none"> • Енергія мікрохвиль використовується для приготування та розморожування їжі. Вона дає змогу готувати страви швидше й ефективніше, не змінюючи при цьому колір і форму продуктів. • Помістіть скляне деко на рівні 1. • Рекомендована потужність: 1000 Вт. 	
	<p>Програми розморожування</p> <ul style="list-style-type: none"> • Використовуйте програми розморожування для розморожування, вибираючи бажану зі списку збережених програм. 	
	<p>Програми та обране</p> <ul style="list-style-type: none"> • Для приготування випічки і запікання можна використовувати відповідні програми, вибравши страву зі списку заздалегідь запрограмованих страв. • Обране: тут можна вибрати власні збережені рецепти. 	
	<p>Розморожування</p> <ul style="list-style-type: none"> • Ця функція використовує мікрохвилі. Страви швидко й ефективно розморожуються. • Рекомендована потужність: 90 Вт. 	
	<p>Моя мікрохвильова піч</p> <ul style="list-style-type: none"> • Для функції «Моя мікрохвильова піч» можна відрегулювати потужність мікрохвиль і час приготування. 	

Функція	Опис	
	Підігрівання <ul style="list-style-type: none"> Збереження тепла: ця функція використовується для підтримання температури вже приготованих страв. 	
	Очищення повітря <ul style="list-style-type: none"> Вентилятори працюють для охолодження і видалення запахів. 	
	Вологе чищення <ul style="list-style-type: none"> Жир і кіптяву можна з легкістю усунути зі стінок духової шафи за допомогою вологої тканини. 	

Використання мікрохвиль

Мікрохвилі — це високочастотні електромагнітні хвилі. Енергія дає змогу готувати або розігрівати страви, не впливаючи на їхню форму чи колір.



Принцип готування

- Мікрохвилі, які генерує мікрохвильова піч, рівномірно поширюються завдяки системі розподілу. Завдяки цьому страву готується рівномірно.
- Їжа поглинає мікрохвилі на глибину приблизно 2,5 см. Після цього готування продовжується, оскільки тепло розподіляється в страві.
- Тривалість приготування може бути різною та залежить від посуду, який використовується, і властивостей продуктів.
 - Кількість і щільність
 - Вміст вологи
 - Початкова температура (охолоджувалася страву чи ні)

Важливо!

Страву готується зсередини за допомогою розподілу тепла. Процес приготування продовжується, навіть коли вийняти страву з духової шафи. Потрібно дотримуватися зазначеного в рецепті й цій книзі часу перебування страви в духовці, щоб забезпечити:

- рівномірне нагрівання по центру страви;
- однакову температуру в усіх частинах страви.

ВИКОРИСТАННЯ

Живлення	Використання
1000 W	<ul style="list-style-type: none"> • Швидке нагрівання напоїв, води та страв, що містять багато рідини • Приготування свіжих або заморожених овочів.
750 W	<ul style="list-style-type: none"> • Приготування та нагрівання напоїв і страв.
600 W	<ul style="list-style-type: none"> • Розтоплення шоколаду. • Приготування риби та морепродуктів. • Нагрівання на двох рівнях. • Готування сухої квасолі при невисокій температурі. • Нагрівання або приготування делікатних страв із яйцями.
360 W	<ul style="list-style-type: none"> • Приготування молочних продуктів або варення за невисокої температури.
180 W	<ul style="list-style-type: none"> • Швидке розморожування страв. • Розтоплення масла або морозива.
90 W	<ul style="list-style-type: none"> • Розморожування тортів із кремом.

Рекомендації щодо посуду для використання з мікрохвилями

Посуд, який ви використовуєте під час застосування мікрохвиль, не має їх блокувати. Метали, як-от нержавіюча сталь, алюміній і мідь, відбивають мікрохвилі. Тому не використовуйте металевий посуд. Безпечно можна використовувати посуд, придатний для застосування мікрохвиль. Детальніше про належний посуд див. у вказівках нижче та завжди використовуйте скляне деко на рівні 1, якщо застосовуєте функцію мікрохвиль.

Кухонний посуд	Придатність для використання з мікрохвилями	Примітки
Алюмінієва фольга	✓X	Можна використовувати в невеликій кількості для запобігання надмірній обробці певних частин страви. Може виникати іскріння, якщо фольга перебуває надто близько до стінки духової шафи або її забагато.
Порцеляна, кераміка та глина	✓	Порцеляновий, зокрема кольору слонової кістки, керамічний, глиняний і полив'яний посуд зазвичай підходить, якщо не має металевого краю.
Одноразовий посуд із поліестеру або картону	✓	Заморожені продукти інколи постачаються в одноразовому посуді.

ВИКОРИСТАННЯ

Кухонний посуд	Придатність для використання з мікрохвилями	Примітки
Упаковка їжі швидкого приготування <ul style="list-style-type: none"> • Чашки з полістиролу • Паперові пакети або газета • Перероблений папір або металеві краї 	✓ ✗ ✗	Можна використовувати для розігрівання страв. Полістирол може плавитися в разі перегрівання. Можуть зайнятися. Може виникнути іскріння.
Посуд зі скла <ul style="list-style-type: none"> • Посуд для духової шафи • Крихкий скляний посуд • Скляні банки 	✓	Можна використовувати, якщо немає металевих країв. Можна використовувати для розігрівання страв або рідин. Таке скло може зламатись або розбитися через раптове нагрівання. Кришку потрібно зняти. Підходить лише для нагрівання.
Метал	✗	Може виникнути іскріння або пожежа.
Папір <ul style="list-style-type: none"> • Тарілки, чашки, кухонні рушники • Перероблений папір 	✓ ✗	Для короткотривалого приготування та нагрівання. Для поглинання зайвої вологи. Може виникнути іскріння.
Пластик	✓	Особливий терmostійкий пластик. Інші види пластику за високої температури можуть деформуватись або змінювати колір. Не використовуйте меламіновий пластик. Можна використовувати для утримання вологи. Не має торкатися їжі. Будьте обережні під час зняття плівки: може вивільнитися гаряча пара. Використовуйте лише матеріали, придатні для кип'ятіння та готування в духовій шафі. Не має бути герметичним. За потреби проколить виделкою.

✓ : Рекомендовано

✓✗ : Обережно

✗ : Небезпечно

Меню налаштувань

Меню налаштувань доступне, лише якщо натиснути кнопку «плюс», коли прилад перебуває в режимі очікування.

Налаштування	Опис
	Загальне Мова Час Дата Звука
	Дисплей Яскравість Розмір годинника Нічний режим Прилад у режимі очікування
	Приготування їжі Моя мікрохвильова піч Інтенсивність програми за замовчуванням
	Система Інформація про прилад Заводські налаштування Лампа духової шафи

Загальне

У цьому меню можна налаштувати такі параметри:

- мова (мова дисплея);
- час (завжди у 24-годинному форматі);
- відображення часу (у 12- або 24-годинному форматі);
- дата (завжди у форматі «день-місяць-рік»);
- відображення дати (ддммррррр або ммддррррр);
- звуки (гучність основних звуків і сповіщень);
- звук кнопок (увімк./вимк.);
- звук привітання (під час запуску/вимкнення приладу; звук увімк./вимк.).

Дисплей

У цьому меню можна налаштувати такі параметри:

- яскравість (низька-середня-висока);
- нічний режим (час початку й завершення зменшення яскравості дисплея: спершу задається час початку, потім — час завершення);
- розмір годинника (маленький або великий);
- режим очікування (автоматичне вимкнення або вимкнення вручну).



Перехід на вимкнення вручну збільшить споживання електроенергії. Якщо духова шафа вимикається вручну (або трапляється переривання електроживлення), цю функцію буде скинуто (дисплей вимкнеться автоматично).

Налаштування приготування

У цьому меню можна налаштувати таке:

- Моя мікрохвильова піч (регулювання потужності та часу для функції «Моя мікрохвильова піч»);
- інтенсивність програми за замовчуванням (низька / середня / висока).

Система

У цьому меню можна налаштувати такі параметри:

- інформація про прилад (запит інформації про прилад);
- заводські налаштування (скидання до заводських налаштувань);
- освітлення духової шафи (автоматичне вимкнення через 1 хвилину або вручну).

Меню «Plus» (Плюс)

Залежно від конкретної функції можна вибирати додатковий функціонал (після вибору основної функції та налаштувань у режимі налаштування функцій) шляхом натискання кнопки «плюс».

- Маленький значок поруч із поточним значенням часу свідчить про активовані функції меню «Plus» (Плюс). Колір значка показує, чи активна функція (білий — активна, сірий — неактивна).
- Щоб вийти з меню «Plus» (Плюс), натисніть кнопку зупинки або кнопку «плюс». Дисплей знову відобразить попередній екран.
- Щоб скасувати додаткові функції, натисніть «Скасування» (значок з червоною смужкою).

Меню «Плюс» (+)	Опис	Значок
	Інформація про приготування Запит детальнішої інформації про вибрану функцію.	
	Додати до вибраного Додавання налаштувань приготування страви до списку вибраних (див. розділ «Екран завершення»).	
	Колерування Додавання функції гриля наприкінці; час колерування додається наприкінці процесу приготування.	  
	Перехід до ручного режиму приготування To edit a standard program as stage cooking program.	

Інформація про приготування

На дисплеї інформації про приготування відображається більше інформації про вибрану функцію, як-от необхідне приладдя та для чого ця функція використовується.

Поетапне приготування

Ця функція дає змогу поєднати три різні функції в одному циклі приготування. Виберіть різні функції й параметри, щоб сформувати необхідний цикл приготування.

1. Натисніть кнопку «плюс» (у режимі налаштування функцій).
2. Виберіть «Поетапне приготування», натиснувши кнопку навігації «праворуч».
3. Натисніть кнопку підтвердження.

Поруч з поточним часом з'явиться маленький значок. Перший етап приготування вже заданий відповідно до поточних параметрів функції. Якщо не ставити значення часу, для першого кроку буде застосовано час за замовчуванням.

- Приклад: обраний режим печі із застосуванням гарячого повітря з температурою 180 °С. До першого етапу буде додано час за замовчуванням, що складає 30 хвилин.
4. Щоб додати етап, виберіть другу функцію за допомогою натискання кнопок навігації або регулятора вибору.
 5. Натисніть кнопку підтвердження.
Дисплей перейде на екран налаштувань.
 6. Виберіть бажану функцію, після чого задайте температуру й час.
 7. Збережіть етап і поверніться до огляду поетапного приготування, натиснувши кнопку підтвердження.
 - Натискання кнопки зупинки скасовує налаштування.
Водночас дисплей повернеться до попереднього екрана.
 8. Якщо необхідно, додайте третій етап. Повторіть кроки 4, 5, 6 і 7.
 9. Після підтвердження дисплей відобразить задані етапи разом зі значками редагування й видалення.
 10. Після налаштування всіх етапів відповідно до ваших побажань поверніться до екрана налаштування печі. Натисніть кнопку «плюс», щоб закрити меню зі значком «плюс».
На дисплеї з'явиться екран налаштування звичайного режиму печі, на якому будуть зазначені налаштування для першого етапу (значок етапу 1 виділений білим).
 11. Для запуску циклу натисніть кнопку підтвердження.
 - Натискання кнопки зупинки закриває меню поетапного приготування. Водночас піч повернеться до звичайного режиму роботи.

Перехід до ручного режиму приготування

- У ручному режимі приготування можна вибрати та відредагувати стандартну програму в розділі «Programs and favorites» (Програми й вибране), як у режимі «Stage cooking» (Поетапне приготування).
- Після вибору функції ручного приготування в меню «Плюс» відобразиться вікно із запитанням «Switch to oven mode?» (Перейти в режим духової шафи?). Якщо у вибраній програмі передбачено кілька етапів, після підтвердження дисплей перейде в режим поетапного приготування.

Програми й вибране

Автоматичні програми

- Щоб випікати та смажити, можна використовувати автоматичні програми, вибравши страву зі списку заздалегідь запрограмованих страв. З доступного списку спочатку виберіть тип страви, а потім саму страву.
- Усі категорії програм доповнені відповідними зображеннями. Під час вибору страви з'являться налаштування програми. Назва страви та назва активного вибраного варіанту відображаються в текстовому рядку.
- У налаштуваннях спочатку з'явиться зображення страви (без можливості редагування), вага (якщо її можна редагувати; залежить від страви), інтенсивність (не завжди можна редагувати) і час приготування. За потреби відрегулюйте інтенсивність і (або) вагу.

Вибране (див. розділ «Екран завершення»)

- Можна вибрати власні збережені рецепти в розділі «Favourites» (Вибране).
- Якщо збережених рецептів немає, з'явиться повідомлення «No saved dishes» (Пам'ять рецептів пуста).
- Назва страви з'являється в текстовому рядку, і відображаються збережені налаштування духової шафи.

Таймер приготування яєць

Таймер приготування яєць можна використовувати незалежно від роботи функції духової шафи.

1. Натисніть кнопку таймера.
2. Змініть налаштування часу, повернувши регулятор вибору.
 - Максимальний можливий час налаштування таймера — 23 години 59 хвилин.
3. Підтвердьте налаштування, торкнувшись кнопки підтвердження.
Таймер приготування яєць розпочне відлік.
 - ТЩоб скасувати таймер, знову встановіть для параметра часу значення «0:00» і натисніть кнопку підтвердження.
 - Щоб закрити меню таймера приготування яєць, натисніть кнопку таймера або кнопку зупинки.
4. Коли таймер приготування яєць вимкнеться, з'явиться повідомлення «Egg timer expires» (Час на таймері приготування яєць минув) і пролунає звуковий сигнал. Натисніть кнопку зупинки, щоб вимкнути сигнал і закрити меню, яке з'явилося.
 - Сигнал вимкнеться автоматично через приблизно 2 хвилини.

Блокування від дітей

Щоб запобігти непередбаченому використанню духової шафи, її панель керування можна заблокувати за допомогою функції блокування від дітей.

1. Натисніть і утримуйте кнопку блокування.
Прилад перейде в режим блокування кнопок. З'явиться відповідне повідомлення. Через 3 секунди повідомлення «Key lock is active» (Блокування кнопок активовано) закриється. Водночас відобразиться поточний стан приладу.
 - Якщо блокування кнопок активувати під час приготування, сама програма не буде перервана.
 - Якщо під час блокування кнопок натиснути певну кнопку, повторно відобразиться спливаюче вікно «Key lock is active» (Блокування кнопок активовано).
 - Водночас у режимі блокування кнопка зупинки залишається активною. Якщо прилад вимкнено, цикл приготування призупиниться. Щоб повторно ввімкнути прилад, відключіть режим блокування кнопок.
2. Щоб вимкнути функцію блокування кнопок, знову натисніть і утримуйте кнопку блокування..

Додаткові функції

Підігрівання

- Зберігання їжі теплою
 - Використовуйте цю функцію для підтримання температури вже приготованої їжі.
 - Ця функція дає змогу задати температуру й тривалість підігрівання їжі.

Розморожування

- Ця функція використовує мікрохвилі. Страви швидко й ефективно розморожуються. Використовуйте цю функцію для повільного розморожування заморожених страв (пирогів, бісквітів, печива, хліба, булочок і заморожених фруктів).
- Вибравши цю функцію, можна задати рівень потужності й тривалість розморожування.
- Після закінчення часу, заданого для розморожування, переверніть продукти, що розморожуються, перемішайте рідку страву або розділіть шматки, що змерзлися.

Очищення повітря

- Вентилятори працюють для охолодження і видалення запахів.

Чищення приладу

Регулярно очищайте піч, щоб не допустити накопичення жиру і часток їжі, особливо на поверхнях внутрішньої і зовнішньої частини, дверцятах та ущільненні.

- Активуйте блокування від дітей (щоб не допустити випадкового ввімкнення приладу).
- Для очищення зовнішніх поверхонь використовуйте м'яку тканину і теплу воду з милом.
- Далі протріть поверхні чистою вологою тканиною і висушіть їх.
- Видаліть бризки й плями з внутрішніх поверхонь, використовуючи тканину та мильну воду.
- Далі протріть поверхні чистою вологою тканиною і висушіть їх.



Важливо!

- Не допускайте попадання води у вентиляційні отвори.
- Ніколи не використовуйте абразивні засоби для чищення або хімічні розчинники.
- Обов'язково підтримуйте ущільнення дверцят у чистому стані. Це запобігає накопиченню бруду і забезпечує щільне зачинення дверцят.

Вологе чищення

Використовуючи функцію вологого чищення, можна легко видалити жир та бруд зі стінок печі за допомогою вологої тканини.

Застосування вологого чищення

Використовуйте вологе чищення, тільки коли піч повністю охолола. Коли піч гаряча, складно видалити бруд та жир.



Програма триває 4 хвилини. Потім радимо почекати 30 хвилин. Залишки їжі на покритих емаллю стінках достатньо розмокнуть після 30 хвилин, після чого їх можна видалити вологою тканиною.

1. Вийміть з приладу всі аксесуари.
2. Налийте 0,15 л води на дно духовки.
3. Натисніть кнопку підтвердження, щоб запустити вологе чищення водою.



Увага! Не відкривайте дверцята під час виконання програми чищення.

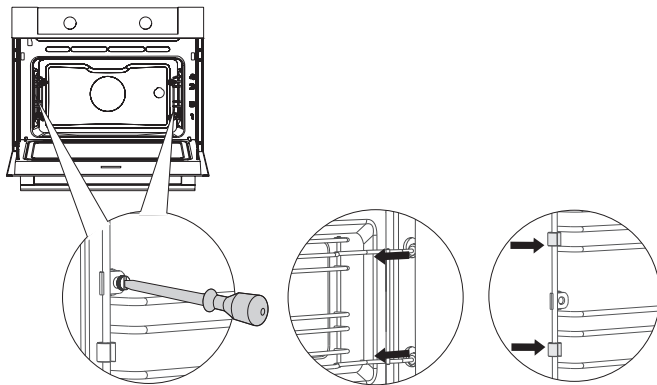
Зняття та чищення напрямних

Щоб очистити напрямні, використовуйте звичайні засоби для чищення.

- Викрутіть гвинт за допомогою викрутки.
- Витягніть напрямні з отворів у задній стінці духовки.



Обережно закріпіть прокладки напрямних. Поверніть прокладки на місце після чищення. Це запобігає утворенню іскор під час використання.



Заміна лампочки в духовій шафі



Лампочка в цьому побутовому приладі підходить для освітлення лише цього приладу. Вона не призначена для освітлення кімнат для побутових потреб.

Лампочка є витратним матеріалом, тому на неї не поширюється гарантія. Замініть несправну лампочку лампочкою такого ж типу.

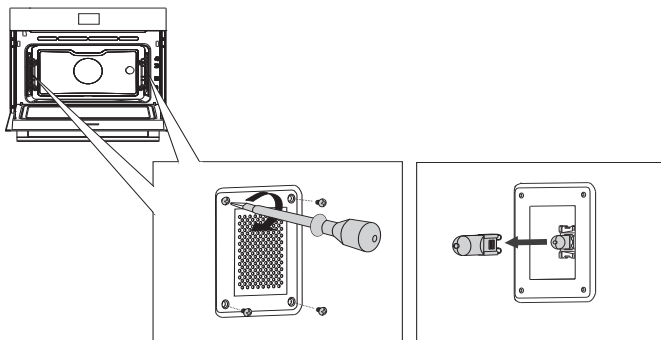


Від'єднайте прилад від джерела електроживлення, витягнувши його штепсель із розетки або відключивши вимикач у блоці запобіжників.



Зверніть увагу на те, що лампочка може бути дуже гарячою! Щоб не допустити опіків, викручуйте лампочку в захисних рукавицях.

1. Відкрутіть чотири гвинти на декоративній зовнішній панелі.
Зніміть декоративну зовнішню панель і скло.
2. Зніміть лампочку та замініть її новою.
3. Не знімайте ущільнювач із декоративної зовнішньої панелі. Ущільнювач не має відставати від декоративної зовнішньої панелі. Ущільнювач має ідеально входити в заглиблення стінки духової шафи.



Загальне

Якщо в роботі духової шафи виникли несправності, ознайомтеся з оглядом помилок, який наведено нижче. Якщо проблема не зникає, зверніться в центр обслуговування клієнтів.

Їжа не готується

- Переконайтеся, що таймер встановлено, а кнопку підтвердження натиснуто.
- Перевірте, чи дверцята щільно зачинені.
- Перевірте, чи не перегорів запобіжник і не спрацював автоматичний вимикач.

Їжа приготована недостатньо або надмірно.

- Перевірте, чи задано правильний час приготування.
- Перевірте, чи задано правильну потужність.

Датчики не працюють, дисплей заблоковано.

- Відключіть прилад від електромережі на кілька хвилин (викрутіть запобіжник або вимкніть головний вимикач), потім знову підключіть прилад до електромережі й увімкніть його.

Іскріння в духовій шафі.

- Переконайтеся, що всі декоративні зовнішні панелі лампи надійно закріплені, а на напрямних є всі прокладки.

У разі перебою електропостачання можуть скинутися налаштування дисплея.

- Витягніть штепсель із розетки та вставте його знову.
- Повторно задайте час.

У духовій шафі утворюється конденсат.

- Це нормальне явище. Після використання витріть духову шафу начисто.

Вентилятор продовжує працювати навіть після вимкнення духової шафи.

- Це нормальне явище. Вентилятор працюватиме деякий час після вимкнення духової шафи.

Повітряний потік відчувається в області дверцят і зовнішньої поверхні приладу.

- Це нормальне явище.

Світло відбивається на дверцятах і зовнішній поверхні приладу.

- Це нормальне явище.

Через дверцята або вентиляційні отвори виходить пара.

- Це нормальне явище.

Під час роботи духової шафи, особливо під час використання режиму розморожування, чути звуки клацання.

- Це нормальне явище.

Запобіжник регулярно вимикається.

- Зв'яжіться зі спеціалістом з обслуговування.

На дисплеї відображається код помилки, «ERROR XX...» (ПОМИЛКА XX...), де (XX позначає номер помилки).

- Сталася помилка в роботі електронного модуля. Відключіть прилад від електромережі на кілька хвилин. Потім знову підключіть його та встановіть поточний час.
- Якщо проблема не зникає, зв'яжіться зі спеціалістом з обслуговування.

Зберігання та ремонт духової шафи

Ремонт має здійснювати тільки кваліфікований технічний персонал. Якщо потрібне технічне обслуговування, від'єднайте прилад від розетки та зверніться в центр обслуговування клієнтів компанії ASKO.

Перед дзвінком підготуйте таку інформацію:

- номер моделі та серійний номер (зазначений на внутрішній стороні дверцят духової шафи);
- відомості про гарантію;
- детальний опис проблеми.



Для тимчасового зберігання духової шафи виберіть чисте й сухе місце, оскільки пил і волога можуть пошкодити прилад.

Утилізація приладу та пакування

Цей виріб виготовлено з екологічно чистих матеріалів. Однак після завершення терміну експлуатації його потрібно утилізувати відповідним чином. Інформацію про утилізацію можна отримати в державних структурах.

Пакування приладу придатне для повторного використання. Для нього використовувалися такі матеріали:

- картон;
- поліетиленове пакування (PE);
- полістирол, що не містить фреону (пінополістирол).

Ці матеріали необхідно утилізувати відповідно до офіційних правил.



На приладі зображено знак перекресленого кошика для сміття. Це вказує на те, що побутову техніку необхідно утилізувати окремо від сміття. Тому після завершення терміну експлуатації приладу його не можна викидати у звичайні побутові відходи. Прилад потрібно віднести на спеціальний муніципальний склад відходів або в торговельну точку, яка здійснює належну утилізацію.

Розділена утилізація побутової техніки запобігає заподіюванню шкоди довкіллю та здоров'ю населення. Матеріали, використані для виготовлення цього приладу, можуть перероблятися, що забезпечує значну економію електроенергії та сировини.

Декларація відповідності



Ми заявляємо, що наші вироби відповідають відповідним європейським директивам, стандартам і нормам, а також усім вимогам, зазначеним у стандартах.



Паспортна табличка приладу міститься всередині приладу.

Під час звернення в сервісний центр
тримайте під рукою повний артикул виробу.

Адреси та телефони сервісних центрів указані в гарантійному
талоні.

 **ASKO**



865870

uk (08-21)