

gorenje

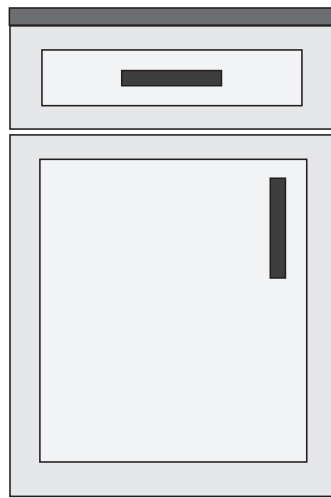
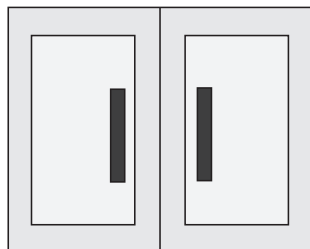
SR

RS

BA

ME

DETALJNA UPUTSTVA ZA UPOTREBU USPRAVNOG KOMBINOVANOG FRIŽIDERA I ZAMRZIVAČA



Zahvaljujemo vam na poverenju, kog ste nam iskazali nabavkom našega aparata koji je zasnovan tako da vam pojednostavi život. Za lakšu upotrebu ka proizvodu smo priložili i detaljna uputstva za upotrebu kao i uputstva za ugradnju koja su priložena na posebnom listu. Nadamo se da će vam ova uputstva pomoći u što bržem upoznavanju sa karakteristikama vašeg novog aparata.

Želimo vam mnogo užitaka prilikom njegove upotrebe.

Pozivamo vas i da posetite i naš sajt na kome unosom oznake modela vašeg aparata koja je navedena na natpisnoj pločici ili na garantnom listu možete naći detaljan opis svog aparata, kao i savete vezane na upotrebu, otklanjanje smetnji u radu, servisne informacije, uputstva za upotrebu ...



<http://www.gorenje.com>

Aparat je namenjen isključivo za upotrebu u domaćinstvu.

Frizider je namenjen držanju svežih namirnica na temperaturi većoj od 0°C.

Zamrzivač je namenjen zamrzavanju svežih, i dugoročnom čuvanju zamrznutih namirnica (do godine dana, ovisno o vrsti namirnica).

U uputstvima ćete opaziti simbole koji imaju naredna značenja:



INFORMACIJA!

Informacija, savet, ideja ili preporuka



UPOZORENJE!

Upozorenje za opasnost



ELEKTRIČNI UDAR!

Upozorenje za opasnost električnog udara



OPASNOST POŽARA!

Upozorenje za požarnu opasnost

Sadržaj

Važna upozorenja	5
Pre prve upotrebe	5
Važna bezbednosna upozorenja	5
Važni podaci u vezi rukovanja aparatom	8
Briga za okolinu	10
Saveti za štednju energije kod korišćenja kombinovanih frižidera i zamrzivača	11
Nameštanje i priključenje	12
Izbor prostorije	12
Nameštanje aparata	12
Priključenje aparata	15
Zamena smera otvaranja vrata	16
Opis aparata	19
Rukovanje aparatom	20
Uključenje/isključenje aparata	21
Izbor temperature u aparatu	21
Stanje pripremljenosti kontrolne table (display standby mode)	22
Intenzivno hlađenje (frižider)	22
Intenzivno zamrzavanje (zamrzivački predeo)	23
Funkcija Eco	23
Funkcija Convert	24
Wi-Fi funkcija	24
Bezbednosna blokada za decu	29
Alarm previsoke temperature	29
Alarm otvorenih vrata	30
Alarm u slučaju nestanka napajanja	30
Unutrašnja oprema aparata	31
Polica	31
Žičani nosač flaša *	31
Posuda (fioka) za voće i povrće sa regulatorom vlažnosti (CrispZone) *	31
Fioka ZeroZone *	31
Promena fioke ZeroZone u fioku za voće i povrće *	32
Police na vratima	33
Sistem za distribuciju vazduha (MultiFlow) *	33
Sistem za distribuciju vazduha sa jonizatorom vazduha (MultiFlow/IonAir) *	34
AdeptTech	34
Preporučljiv raspored namirnica u aparatu	35
Čuvanje namirnica u frižideru	36
Važna upozorenja za čuvanje namirnica	36
Sprečavanje kontaminacije namirnica	36
Zamrzavanje i čuvanje zamrznutih namirnica	37
Postupak zamrzavanja	37
Važna upozorenja za zamrzavanje svežih namirnica	37
Čuvanje industrijsko zamrznutih namirnica	37
Vreme čuvanja zamrznutih namirnica	38

Odmrzavanje zamrznute hrane	38
Odmrzavanje aparata	39
Automatsko odmrzavanje frižidera	39
Odmrzavanje zamrzivača NoFrost	39
Ručno odmrzavanje zamrzivača NoFrost	39
Čišćenje aparata	40
Rješavanje problema	41
Informacije o buci	43

Važna upozorenja

Pre prve upotrebe

Pre priključenja aparata treba detaljno proučiti uputstva za upotrebu. U njima ćete naći opis aparata, te uputstva za njegovu pravilnu i bezbednu upotrebu. Uputstva su prilagođena različitim tipovima/modelima aparata, zato mogu sadržavati i opise regulisanja i opreme koje Vaš aparat možda nema. Preporučujemo vam da uputstva brižljivo spremite, a u slučaju eventualne prodaje kupcu uz aparat izručite i upute.

Uputstva sadrže i varijantu modela No Frost, koji se odlikuje ugrađenim ventilatorom i automatskim odmrzavanjem (imaju određeni modeli).

Proverite eventualna oštećenja i nepravilnosti na aparatu. Ako utvrdite da je vaš aparat oštećen smesta o tome obavestite prodavca kod kog ste aparat kupili.

Pre priključenja na električni napon, neka aparat miruje u uspravnom položaju približno 2 časa. Time ćete smanjiti mogućnost nepravilnog delovanja zbog uticaja transporta na rashladni sistem.

Važna bezbednosna upozorenja



OPASNOST POŽARA!

UPOZORENJE! Opasnost požara/zapaljive tvari.

Priključenje na električni napon i uzemljenje aparata treba da budu urađeni prema važećim standardima i propisima.

UPOZORENJE! Za priključenje naprave na električnu instalaciju nemojte koristiti električne razdeljivače niti prenosive uređaje za napajanje.

Pre čišćenja aparat obavezno isključite iz električne instalacije (izvlačenjem priključnog kabla iz utičnice).

ELEKTRIČNI UDAR!

OPOZORILO! Ako je električni kabl oštećen, mora da ga zameni proizvođač, njegov serviser ili slično kvalifikovano lice kako bi se izbegla opasna situacija.

⚠ ELEKTRIČNI UDAR!

UPOZORENJE! Kod instalacije naprave vodite računa da priključni kabl ne bude stisnut ili oštećen.

⚠ ELEKTRIČNI UDAR!

Ako LED osvetljenje ne radi pozovite servisera. LED rasvetlu nipošto nemojte popravljati sami, jer bi mogli doći u dodir s visokim naponom!

⚠ UPOZORENJE!

UPOZORENJE! U unutrašnjosti aparata nemojte koristiti električne naprave, izuzev onih koje preporučuje proizvođač aparata za hlađenje i zamrzavanje.

⚠ UPOZORENJE!

UPOZORENJE! Za odmrzavanje ne smete koristiti mehanička pomagala ili druge metode izuzev onih koje preporučuje proizvođač.

⚠ UPOZORENJE!

UPOZORENJE! Da bi izbegli opasnosti radi nestabilnosti aparata, ugradnju treba uraditi u skladu s uputstvima.

Opasnost od ozebina

Zamrznutu hranu nemojte nikada stavljati u usta. Takođe izbegavajte dodirivanje zamrznute hrane, jer to može uzrokovati ozebine.

Bezbednost dece i osetljivih lica

Uređaj nije namenjen za korišćenje od strane osoba (uključujući i decu) sa smanjenim fizičkim, senzornim ili mentalnim sposobnostima ili odsustvom iskustva i znanja, osim kada su pod nadzorom osobe odgovorne za njihovu bezbednost ili im je osoba odgovorna za njihovu bezbednost dala uputstva u vezi sa korišćenjem uređaja.

Bezbednost dece i osetljivih lica

Deca ne smeju da čiste ili održavaju aparat bez nadzora odgovornog lica.

Ambalažu koja je namenjena zaštiti aparata odnosno njegovih pojedinih delova tokom transporta, uklonite izvan domašaja dece, jer postoji opasnost povreda odnosno ugušenja.

Kod uklanjanja odsluženog aparata, izvucite priključni kabl, skinite vrata, a police ostavite u unutrašnjosti. Time ćete sprečiti da dete u igri uđe u unutrašnjost aparata i tamo se zatvori.

Samo za evropsko tržište

Ovaj uređaj smeju da koriste deca starosti 8 i više godina i lica sa smanjenim fizičkim, senzornim ili mentalnim sposobnostima ili nedovoljnim iskustvom i znanjem, pod uslovom da su pod nadzorom i da su im data uputstva o bezbednom korišćenju uređaja i da shvataju prateće rizike.

Deci nemojte dozvoliti da se igraju aparatom.

Deca ne smeju da čiste ili održavaju aparat bez nadzora odgovornog lica.

Deci staroj od 3 do 8 godina dozvoljeno je stavljati stvari u rashladni uređaj i vaditi stvari iz njega.

Upozorenje u vezi rashladnog sredstva

Aparat sadrži manju količinu okolini prijaznog, ali ipak zapaljivog gasa R600a. Postarajte se da ne dođe do oštećenja delova rashladnog sistema. Curenje gasa inače nije opasno po životnu sredinu, ali može da povredi oči ili da se zapali!

Ako dođe do izlaženja gasa, dobro provetrite prostoriju, isključite aparat iz električne mreže i pozovite servis!

Važni podaci u vezi rukovanja aparatom



UPOZORENJE! Aparat je namenjen za upotrebu u domaćinstvu i u sličnim sredinama kao što su na primer:

- kuhinje za osoblje u trgovačkim lokalima, i u drugim radnim sredinama;
- seoska gazdinstva, gosti hotela, motela i drugih smeštajnih objekata,
- objekti koji nude usluge prenoćišta s doručkom,
- dostava hrane (catering) i slične sredine koje nisu maloprodajne jedinice.

UPOZORENJE!

UPOZORENJE! Otvori za provetravanje na aparatu, odnosno ugradbenom elementu, moraju uvek da budu čisti i prohodni.

Aparat ne sme da se koristi napolju na otvorenom, i ne sme da bude izložen padavinama.

U uređaju nemojte da skladištite eksplozivna sredstva, kao što su boce aerosola sa zapaljivim gasovima.

Ako aparat ne nameravate koristiti duže vreme, isključite ga dugmetom za isključenje, i prekinite dovod električne energije. Aparat ispraznite, odmrznite, očistite, i ostavite vrata pritivorena.

U slučaju kvara ili nestanka električne energije, nemojte otvarati zamrzivač, izuzev ukoliko prekid traje duže od 16 časova. Nakon tog vremena zamrznute namirnice morate potrošiti, ili treba da im obezbedite primereno hlađenje (npr. koristeći rezervni aparat).

Tehnički podaci o aparatu

Nalepnica s osnovnim podacima nalazi se u unutrašnjosti aparata. Na njoj su navedeni podaci o naponu, bruto i neto zapremini, vrsti i količini rashladnog sredstva, i podatak o klimatskom razredu.

Ukoliko utvrdite da vam nalepljena etiketa jezično ne odgovara, zamenite je priloženom nalepnicom.

UPOZORENJE!

UPOZORENJE! Prilikom postavljanja, čišćenja i uklanjanja istrošenog aparata, pazite da ne oštetite izolaciju, odnosno delove rashladnog sistema. Time ćete sprečiti zagađivanje okoline.

Briga za okolinu

Za ambalažu aparata koristimo okolini prijazne materijale koji bez opasnosti za životnu sredinu mogu ponovno da se prerade, deponuju ili unište.

Uklanjanje odsluženog aparata

U brizi za okolinu predajte odsluženi aparat ovlašćenim sakupljačima istrošenih aparata za domaćinstvo.

Pre toga:

- isključite aparat iz električne mreže;
- nemojte dozvoliti deci da se igraju odsluženim aparatom.



■ Simbol na proizvodu ili na njegovoj ambalaži označuje da tim proizvodom ne smete rukovati kao sa uobičajenim otpadom iz domaćinstva. Proizvod transportujte na sabirno mesto za preradu električne i elektronske opreme. Pravilnim načinom odlaganja ovog proizvoda sprečićete eventualne negativne posledice i uticaj na životnu sredinu i zdravlje ljudi, koje bi mogle da se pojave u slučaju nepravilnog odlaganja odsluženih aparata. Za detaljnije informacije o uklanjanju proizvoda i njegovoj preradi obratite se nadležnoj gradskoj službi za odvoz otpadaka odnosno komunalnoj službi u vašoj sredini, ili u radnji u kojoj ste aparat nabavili.

Saveti za štednju energije kod korišćenja kombinovanih frižidera i zamrzivača

- Pridržavajte se uputstava za postavljanje aparata.
- Nemojte otvarati vrata aparata češće nego što je potrebno.
- Povremeno proverite da li vazduh nesmetano kruži pozadi aparata.
- Ako opazite da je zaptivač oštećen ili rastegnut, što pre ga zamenite novim.
- Hranu spremajte u aparat u zatvorenim posudama, ili nekim drugim prikladnim oblicima pakovanja.
- Hranu ohladite na primerenu temperaturu okoline pre stavljanja u aparat.
- Zamrznute namirnice odmrzavajte u frižideru.
- Da bi u potpunosti iskoristili zapreminu aparata, možete odstraniti, odnosno izvaditi fioke i vrata zamrzivača, kao što je to opisano u uputstvima za upotrebu.
- Uvek vodite računa da fioke budu ravnomerno raspoređene, i da je hrana složena tako da omogućuje neometano kruženje vazduha (pogledati preporučljiv način raspoređivanja namirnica, opisan u ovim uputstvima za upotrebu).

Nameštanje i priključenje

Izbor prostorije

- Aparat postavite u suhu i prozračnu prostoriju, jer je njegovo pravilno delovanje obezbeđeno samo na temperaturi okoline, navedenoj u donjoj tablici. Razred aparata naveden je na natpisnoj tablici, zajedno s ostalim osnovnim podacima o aparatu.

Opis	Razred	Opseg dozvoljenih temperatura prostorije u °C	Relativna vlažnost
Umereni – prošireni opseg	SN	od +10 do +32	≤75%
Umereni	N	od +16 do +32	
Suptropski	ST	od +16 do +38	
Tropski	T	od +16 do +43	



INFORMACIJA!

Ovaj uređaj nije namenjen za korišćenje kao ugradni uređaj.



INFORMACIJA!

Aparat nemojte stavljati u prostoriju u kojoj temperatura može da padne ispod 5 °C, jer to može uzrokovati nenormalan rad ili kvar na aparatu.

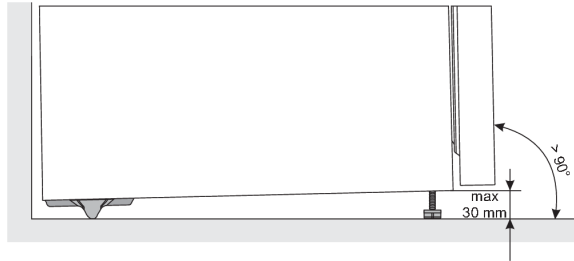
- Nakon ugradnje odnosno nakon postavljanja, utikač aparata treba da bude dostupan!
- Aparat nemojte postavljati u blizinu naprava koje sevuju toplotu, na primer uz šporet, radijator, bojler, i slično. Takođe nemojte ga izlagati direktnim sunčevim zrakama. Aparat mora da bude najmanje 3 cm odmaknut od električnog ili gasnog šporeta, odnosno najmanje 30 cm od uljane peći ili šporeta na kruta goriva. U slučaju manjih razmaka treba ugraditi izolacionu ploču.

Upozorenje: Aparat namestite u dovoljno veliku prostoriju. Na 8 g rashladnog sredstva mora da bude na raspolaganju najmanje 1m³ prostora. Količina rashladnog sredstva navedena je na natpisnoj tablici koja se nalazi u unutrašnjosti aparata.

Nameštanje aparata

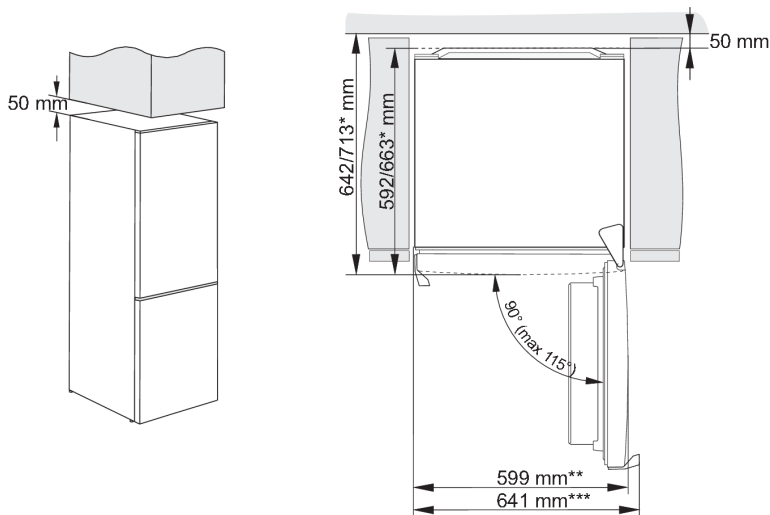
U nameštanju aparata na njegovo mesto treba da učestvuju najmanje dva lica kako ne bi došlo do telesnih povreda ili do oštećenja samog aparata.

- Aparat treba da stoji izravnat, ili lagano nagnut unazad, stabilno, i na dovoljno čvrstoj nosivoj podlozi. Na prednjoj strani aparata nalaze se regulacione nožice, pomoću kojih se izravnava aparat. Pozadi se nalaze se točkici koji omogućuju lakše nameštanje aparata (imaju samo određeni modeli).



- Kada ste aparat izravnali pomoću regulacionih nožica, podesite i dodatnu nožicu koja će aparatu da pruži dodatnu stabilnost.
- Aparat nemojte izlagati direktnoj sunčevoj svetlosti, i nemojte ga postavljati u blizinu izvora topline. Ako to nikako nije moguće izbeći, trebaće ugraditi izolacionu ploču.

- Ovaj uređaj je namenjen da stoji zasebno od ostalih uređaja. Između zida i stražnje strane uređaja, kao i iznad uređaja, uvek treba da bude 50 mm prostora kako bi se ostvarila nominalna/minimalna potrošnja električne energije. Takođe, obezbedite adekvatan protok vazduha sa obe strane uređaja, kao i iznad uređaja.
- Uređaj je takođe moguće postaviti pored ili između kuhinjskih elemenata ili kredenaca, kao i pored zida. U slučaju ovog načina postavljanja, uređaj će nesmetano funkcionisati. Međutim, može da dođe do povećanja potrošnje električne energije. Poštujte navedeni minimalni prostor iznad i iza uređaja koji je naznačen na slici.
- Za izvlačenje fioka i polica treba uvažavati razmake koji su potrebni za otvaranje vrata aparata (pogledati skicu postavljanja).



* ovisno o modelu

** model s integriranom drškom

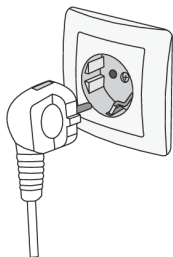
*** model s vanjskom drškom

Upozorenje: kada se aparati stavljaju u položaj jedan uz drugi (side by side) treba dodatno da se kupi i ugradi servisni komplet protiv orošavanja!

Kod za naručivanje kompleta:

suva prostorija (relativna vlaga niža od 60%):	Aparati visine 1850 mm
plastična letva	
SIVA	850659

Priključenje aparata







- Aparat priključite na električnu instalaciju pomoću priključnog kabla. Zidna utičnica mora da bude opremljena vodičem za uzemljenje (bezbednosna utičnica). Propisan nazivni napon i frekvencija navedeni su na natpisnoj tablici sa osnovnim podacima o aparatu.
- Priključenje na električni napon i uzemljenje aparata treba da budu urađeni po važećim standardima i propisima. Aparat može podneti kraća odstupanja napona, ali ne više od -6 % do +6 %.

Zamena smera otvaranja vrata


Aparat ima mogućnost izbora proizvoljne zamene strane otvaranja vrata.

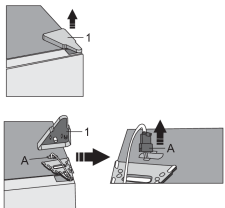
Upozorenje: U postupku zamene smera otvaranja vrata, aparat ne sme da bude spojen na električnu mrežu!

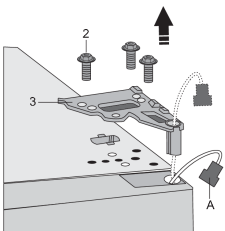
Potreban alat:	
	nasadni ključ 8 mm
	križni šrafčiger
	plosnati šrafčiger
	ključ br. 8


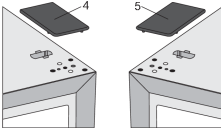
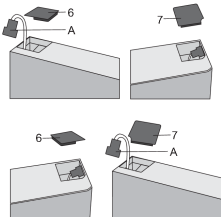
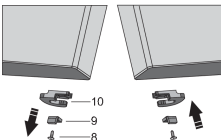
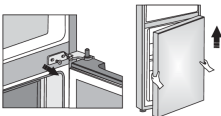
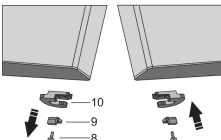
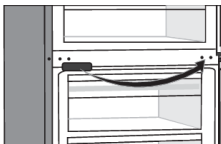
Napomena:

- Kada zbog pristupa ka određenim delovima aparat treba da se nagne, to treba uraditi uz asistenciju još jednog lica, a ako ne, onda položite aparat na neku mekšu podlogu kako ga ne biste oštetili. Ako želite zameniti smer otvaranja vrata, postupite na sledeći način.

1.  Aparat postavite uspravno, otvorite gornja vrata, odstranite police sa unutrašnje strane vrata (da se ne oštete tokom postupka), a zatim zatvorite vrata.

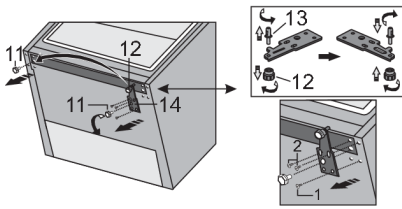
2.  Skinite poklopac gornjeg šarnira (1) i pazite na konektor (A). Izvucite (razdvojite) konektor (A).

3.  Otpustite šrafove (2) i odstranite šarnir (3). Konektor (A) provucite kroz otvor u šarniru. Tokom postupka držite vrata da ne padnu.

4.  Skinite gornja vrata sa srednjeg šarnira oprezno ih podignuvši ravno prema gore. Vrata odložite na glatku površinu.
5.  Izvadite prekrivni poklopac (desni) (4) iz kesice, i uglavite ga na mesto odakle ste skinuli gornji šarnir. Prekrivni poklopac sa druge strane (5), gde ćete da namestite šarnir, izvadite i spremite.
6.  Skinite poklopac (6) sa leve strane gornjih vrata i izvadite konektor (A) iz prostora ispod poklopca. Zatim odstranite poklopac 7 sa desne strane gornjih vrata. Poklopac (7) fiksirajte na levu stranu gornjih vrata, a poklopac (6) na desnu stranu gornjih vrata.
7.  Odšrafite šraf (8) i skinite zasun vrata (10) i graničnik vrata (9). Zatim na suprotnu stranu vrata šrafom (8) namestite zasun vrata koji je priložen u kesici, i graničnik vrata (9). Zasun vrata (10) spremite ako ga budete možda kasnije trebali.
8.  Odšrafite šrafove sa srednjeg šarnira i skinite šarnir. Nakon toga skinite vrata sa donjeg šarnira.
9.  Donja vrata stavite na glatku površinu. Odšrafite šraf (8) i skinite zasun vrata (10) i graničnik vrata (9). Zatim na suprotnu stranu vrata šrafom (8) namestite zasun vrata koji je priložen u kesici, i graničnik vrata (9). Zasun vrata (10) spremite ako ga budete možda kasnije trebali.
10.  Odstranite prekrivni poklopac srednjeg šarnira, i premestite ga na suprotnu stranu.

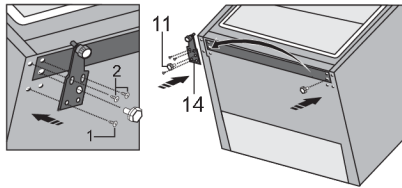
11. Nagnite uređaj i odstranite regulacionu nožicu (11).

12.



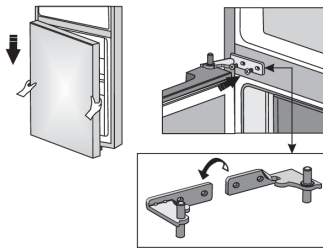
Otpustite tri zavrtnja na donjoj šarci (14) i uklonite je. Uklonite dodatnu nožicu (12) sa klina (13) donje šarke. Otpustite klin (13) sa donje šarke i pritegnite ga na suprotnoj strani šarke zajedno sa dodatnom nožicom (12).

13.



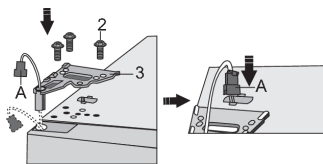
Pomoću zavrtnja postavite šarku (14) na suprotnu stranu. Zavrtnje treba postaviti po redosledu koji je naznačen na slici ispod. Prvo pritegnite zavrtnj 1, a nakon toga zavrtnje 2. Posle toga pritegnite regulacionu nožicu (11).

14.



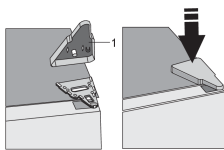
Donja vrata nameštite na donji šarnir i pridržite ih. Srednji šarnir obrnite za 180°, odgovarajuće nameštite podlošku, i prilagodite srednji šarnir u odgovarajući položaj kako biste mogli da učvrstite donja vrata na svoje mesto.

15.



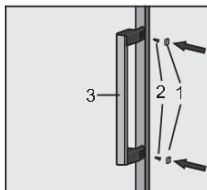
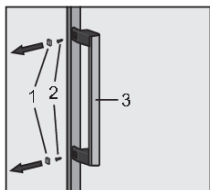
Nameštite gornja vrata u odgovarajući položaj, provucite konektor (A) kroz otvor u gornjem šarniru (3), i pričvrstite ga šrafovim (2). Skrećemo pažnju da u toku postavljanja veoma oprezno držite gornja vrata. Spojite konektor (A).

16.



Nameštite poklopac gornjeg šarnira (1).

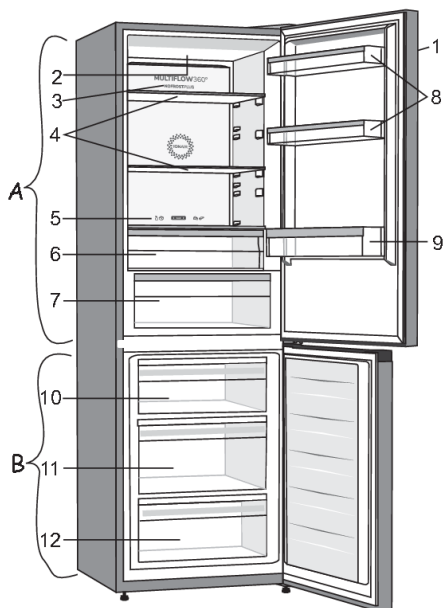
17. Otvorite gornja vrata i ponovno složite police u vratima. Nakon toga ponovno zatvorite vrata.



Napomena: Ako vaš model aparata ima ručku, onda je stavite na suprotnu stranu prateći uputstva u nastavku.

Skinite poklopce (1) i otpustite dva šrafa (2) kao što je prikazano na slici. Okrenite ručku (3) za 180° i premestite je na suprotnu stranu. Zatim pričvrstite šrafove (2) i zamenite poklopce (1).

Opis aparata



A Frižider

1. Kontrolna tabla
2. LED osvetljenje
3. MultiFlow stup
4. Staklene police
5. Klizni regulator za prebacivanje fiok
ZeroZone u fioku za voće i povrće
6. Fioka ZeroZone
7. Fioka za voće i povrće CrispZone
sa regulatorom vlage *
8. Niske police u vratima
9. Polica za flaše

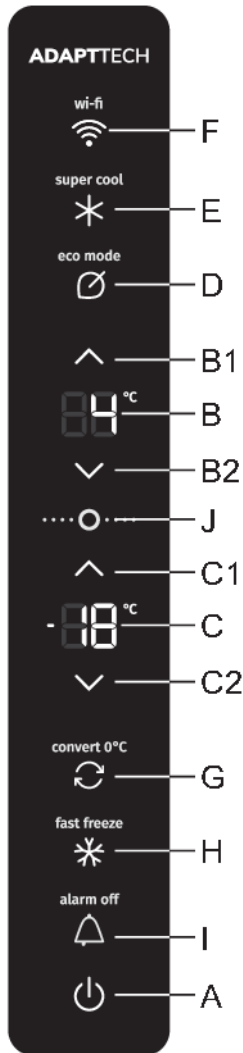
B Zamrzivač

10. Gornja fioka za zamrzavanje i čuvanje hrane
11. Duboka fioka SpaceBox za zamrzavanje i
čuvanje
12. Donja fioka za čuvanje hrane

- Fiokice su zaštićene od izvlačenja. Ukoliko želite fioku izvući iz aparata, izvucite je do blokade, spreda podignite, i na kraju sasvim izvucite.

* Imaju samo određeni modeli

Rukovanje aparatom



- A** Taster za uključenje/isključenje aparata
- B** Prikaz podešene temperature frižidera
- B1** Taster za povećanje temperature rashladnog prostora
- B2** Taster za smanjenje temperature rashladnog prostora
- C** Prikaz podešene temperature zamrzivačkog prostora
- C1** Taster za povećanje temperature zamrzivačkog prostora
- C2** Taster za smanjenje temperature zamrzivačkog prostora
- D** Taster za uključenje/isključenje Eco funkcije
- E** Taster za uključenje/isključenje intenzivnog hlađenja
- F** Wi-Fi funkcija
- G** Taster za prebacivanje zamrzivač/ZeroZone
- H** Taster za uključenje/isključenje intenzivnog zamrzavanja
- I** Taster za isključenje zvučnog alarma
- J** Taster za izlaz iz stanja pripremljenosti

Uključenje/isključenje aparata

Nakon prvog spajanja aparata na električnu mrežu, aparat će biti u stanju pripremljenosti (isključen, ali pod električnim naponom).



Uključenje aparata: aparat uključite pritiskom na taster **A**. Začuje se pisak, a na indikatorima (displejima) **B** i **C** pojaviće se prikaz temperature.

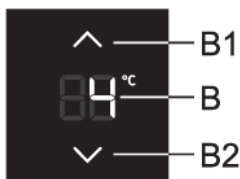


Isključenje aparata: aparat isključite dužim pritiskom (2 sekunde) tastera **A**. Ponovno se začuje pisak, a na displeju **B** prikazaće se kružno paljenje spoljnih segmenata u smeru kazaljki na satu. Aparat je u stanju pripremljenosti (i dalje je pod električnim naponom).

Izbor temperature u aparatu

INFORMACIJA!

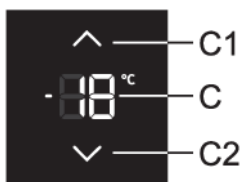
- Aparat je fabrički regulisan na preporučljivu temperaturu, i to rashladni deo (frižider) na 4 °C, a zamrzivački deo aparata na -18 °C;
- Nakon uključjenja aparata može da prođe i nekoliko časova da se postigne podešena temperatura, zbog toga vam savetujemo da pre toga u aparat ne stavljate namirnice.



Pomoću tastera **B1** i **B2** podešavate temperaturu u **rashladnom prostoru**.

- ∧ povećanje temperature
- ∨ smanjenje temperature;

- Temperaturu prostora za hlađenje (frižidera) možete da podesite u rasponu od +1°C do +9°C.
- Svakim pritiskom na jedan od tastera **B1** ili **B2** povećava se ili se smanjuje vrednost temperature za 1 °C. Nakon tri sekunde neaktivnosti tastera, izabrana vrednost automatski će se memorisati kao poslednje podešena vrednost temperature rashladnog prostora.
- Preporučljiva je podešena vrednost temperature 4°C.



Pomoću tastera **C1** i **C2** podešavate temperaturu u **zamrzivačkom prostoru**.

- ∧ povećanje temperature
- ∨ smanjenje temperature;

- Temperaturu prostora za zamrzavanje možete da podesite u rasponu od -16°C do -24°C.
- Svakim pritiskom na jedan od tastera **C1** ili **C2** povećava se ili se smanjuje vrednost temperature za 1 °C. Nakon tri sekunde neaktivnosti tastera, izabrana vrednost automatski će se memorisati kao poslednje podešena vrednost temperature zamrzivačkog prostora.
- Preporučljiva je podešena vrednost temperature -18°C.

Stanje pripremljenosti kontrolne table (display standby mode)

INFORMACIJA!

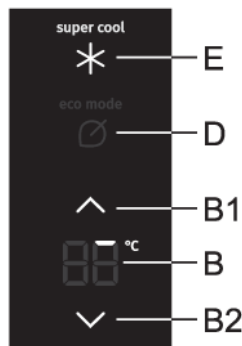
30 sekundi nakon poslednjeg pritiska na bilo koji taster, kontrolna tabla prelazi u stanje pripremljenosti (stand-by). Ugasiće se svi prikazi na kontrolnoj tabli. Ukoliko je odabrana i neka od dodatnih funkcija, i u stanju pripremljenosti njen prikaz biće osvetljen.

Izlaz iz stanja pripremljenosti: na kratko pritisnite taster **A** ili **J**, odnosno otvorite vrata rashladnog prostora (frižidera). Ako je odabrana neka od dodatnih funkcija, za izlaz iz stanja pripremljenosti možete da pritisnete i taster za uključenje/isključenje funkcije koju imate uključenu.

Intenzivno hlađenje (frižider)

INFORMACIJA!

Funkcija može da se koristi kod prvog uključjenja aparata, pre čišćenja, kao i pre stavljanja većih količina namirnica.



Uključenje: intenzivno zamrzavanje uključite pritiskom na taster **E**. Začuće se pisak i na displeju zasvetleće prikaz **super cool**.

Spoljni segmenti cifara na displeju **B** postepeno će se uključiti. Prvo će se prvi segment (pogledajte sliku) uključiti. Nakon toga će se ostali segmenti postepeno uključivati u smeru kretanja kazaljki na satu u skladu sa trajanjem funkcije.



Nakon završetka rada funkcije na indikatoru **B** svetle svi spoljni segmenti.

- Tokom rada intenzivnog zamrzavanja možete da podešavate temperaturu rashladnog dela aparata.
- Ako u toku rada intenzivnog hlađenja želite da promenite temperaturu rashladnog prostora, moraćete najpre tasterom **E** isključiti tu funkciju.

Isključenje: intenzivno hlađenje isključite pritiskom na taster **E**. Začuće se pisak i prikaz **super cool** će se ugasiti. Ukoliko funkciju ne isključite ručno, ona će da se isključi automatski nakon približno dvanajst časova rada.

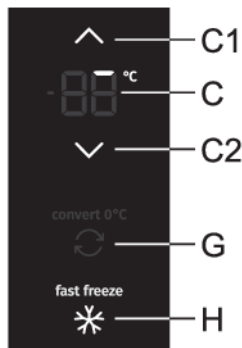
INFORMACIJA!

Kada je intenzivno zamrzavanje aktivirano, aparat radi na najvišem stepenu snage, i zbog toga može određeno vreme da bude nešto glasniji.

Intenzivno zamrzavanje (zamrzivački predeo)

INFORMACIJA!

Funkcija može da se koristi kod prvog uključjenja aparata, pre čišćenja, kao i pre stavljanja većih količina namirnica.



Uključenje: intenzivno zamrzavanje uključite pritiskom na taster **H**. Začuje se pisak i na displeju zasvetleće prikaz **fast freeze**.

Ekstremno zamrzavanje (gornja fioka zamrzivača): Funkcioniše samo u gornjoj fioci zamrzivačkog prostora frižidera po principu intenzivnog duvanja hladnog vazduha. Većom brzinom zamrzavanja, u namirnicama će duže vreme da se sačuvaju vitamini, minerali i hranjive tvari.

U zavisnosti od trajanja funkcije, spoljni segmenti cifara na displeju **C** će se postepeno uključiti. Ostali segmenti će se postepeno uključivati u smeru kretanja kazaljki na satu u skladu sa trajanjem funkcije.



Nakon završetka rada funkcije, na indikatoru **C** svetle svi spoljni segmenti.

- Tokom rada intenzivnog zamrzavanja možete normalno da podešavate temperaturu rashladnog dela aparata.
- Ako u toku rada intenzivnog zamrzavanja želite da promenite temperaturu zamrzivačkog prostora, moraćete najpre tasterom **H** isključiti tu funkciju.

Isključenje: intenzivno zamrzavanje isključite pritiskom na taster **H**. Začuje se pisak i prikaz **fast freeze** će se ugasiti. Ukoliko funkciju ne isključite ručno, isključićće se automatski nakon približno dva dana rada.

INFORMACIJA!

Kada je intenzivno zamrzavanje aktivirano, aparat radi na najvišem stepenu snage, i zbog toga može određeno vreme da bude nešto glasniji.

Funkcija Eco



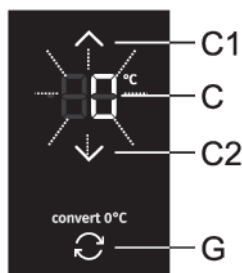
Uključenje: funkciju **eco** uključićete tako da na kratko pritisnete taster **D**. Zasvetleće prikaz **eco mode**. Tada aparat funkcioniše na optimalnim regulacijama.

Isključenje: funkciju **eco** isključite ponovnim kratkim pritiskom na taster **D**. Funkcija se vraća na poslednju izabranu vrednost.

Isto tako, funkcija **eco** isključiće se ako tasterom **B1** promenite vrednost temperature rashladnog ili zamrzivačkog dela aparata, odnosno ako odaberete bilo koju od ostalih dodatnih funkcija.

Funkcija Convert

Celokupan zamrzivački prostor možete da promenite u predeo **ZeroZone**. U njemu su temperature oko 0°C ili nešto ispod 0°C, stoga u njemu nemojte držati namirnice koje su osetljive na niske temperature – takve namirnice mogle bi da se zamrznu. Pre prebacivanja ispraznite zamrzivački predeo kako se zamrznute namirnice ne bi odmrznule i pokvarile.



- **Uključenje funkcije Convert:** pritisnite taster **G**. Začuće se pisak, i zasvetleće prikaz **convert 0°C**.
- Uključenjem ove funkcije ceo zamrzivački prostor postavitićete na temperaturu 0°C, a rashladni prostor aparata na 4°C. Sve dok zamrzivački prostor ne postigne odgovarajuću temperaturu, na displeju **C** trepće prikaz 0°C. Kada je temperatura postignuta, prikaz 0°C će zasvetleti.

- **Podešavanje temperature u predelu ZeroZone:** pritiskom na tastere **C1** ili **C2** odaberite temperaturu u rasponu od -2°C do +3°C.
- Temperature su približne, a ovisiće o podešenosti temperatura u rashladnom prostoru, o temperaturi okolice, o učestalosti otvaranja vrata, i o količini stavljenih namirnica. Veće izabrane temperature u predelu **ZeroZone** uslovljavaju i veće temperature u rashladnom prostoru, kao i obrnuto. Podešenost prilagodite uslovima rada.
- U slučajevima kada donji prostor funkcioniše kao prostor **ZeroZone**, temperature u rashladnom prostoru mogu da se podešavaju samo u rasponu od +4°C do +8°C. Upotrebu ove mogućnosti preporučujemo samo na temperaturama okoline između +16°C i +32°C. Na višim i nižim temperaturama neće biti moguće obezbediti odgovarajuće temperature u aparatu.
- Aktiviranje funkcije **Convert** prekida sve ostale funkcije.
- **Isključenje funkcije Convert:** ponovno pritisnite taster **G**. Začuće se pisak, a prikaz **convert 0°C** ugasiće se.

INFORMACIJA!

Aktiviranje funkcije **Convert** imaće uticaj i na temperaturu u fioci **ZeroZone**. Kada je ta funkcija uključena, fioka neće moći postizati temperaturu oko 0°C, nego će bez obzira na podešenost odnosno na poziciju kliznog regulatora funkcionisati isključivo kao **fioka za voće i povrće**, zbog čega bi moglo da dođe do kvarenja namirnica. Zbog toga preporučujemo da namirnice koje su osetljive na više temperature premestite na odgovarajuće mesto.


Wi-Fi funkcija

Ovim uređajem je moguće daljinski upravljati putem pametnog telefona ili tableta. Ukoliko uređaj nije povezan na kućnu mrežu, radiće kao konvencionalni uređaj.

Šta vam je potrebno za povezivanje uređaja?

- Na mestu na kome je uređaj postavljen signal lokalne bežične mreže (Wi-Fi) treba da bude dovoljno snažan.
- Ruter kućne mreže treba da bude povezan na internet i na uređaju treba da bude uključena funkcija za povezivanje putem Wi-Fi mreže.
- Pametni telefon/tablet treba da bude povezan na internet.
- Operativni sistem pametnog telefona/tableta treba da bude kompatibilan sa ConnectLife aplikacijom.

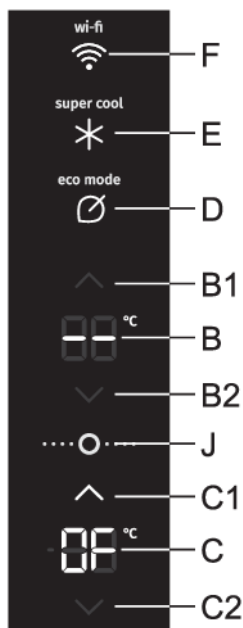
Instalacija ConnectLife aplikacije

1. Na telefonu/tabletu posetite App Store (na Apple uređajima), AppGallery (na Huawei uređajima sa Android operativnim sistemom) ili Google Play store (na Android uređajima).
2. Potražite „ConnectLife“  .
3. Izaberite ConnectLife aplikaciju i instalirajte je na pametni telefon/tablet.

INFORMACIJA!

Savetujemo vam da preuzmete i instalirate aplikaciju za mobilne uređaje i kreirate ConnectLife nalog pre nego što pokušate da se povežete sa uređajem.


Otvaranje Wi-Fi menija




Pritisnite taster **F**. Emitovaće se zvučni signal i uključiće se **F** indikator.

Svi ostali indikatori/simboli biće isključeni. Samo će taster **C1** i displej **C** ostati uključeni. Na displeju **B** biće prikazano --.

U ovom trenutku možete da upotrebite tastere **C1** i **C2** da biste se prebacivali između dve opcije:

	Ekran	Opis podešavanja
1		Wi-Fi veza je isključena

Nastavak tabele sa prethodne stranice

	Ekran	Opis podešavanja
2		Wi-Fi veza je uključena

Pritisnite taster **C1** da biste **uključili** displej **C**. Ukoliko je Wi-Fi povezivanje onemogućeno, uključiće se taster **J**. Pritisnite taster **J** da biste uključili Wi-Fi povezivanje.

Pritisnite taster **C2** da biste **isključili** displej **C**. Ukoliko je Wi-Fi povezivanje omogućeno, uključiće se taster **J**. Pritisnite taster **J** da biste isključili Wi-Fi povezivanje.

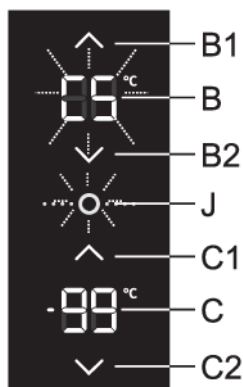
Kada je Wi-Fi povezivanje omogućeno, možete da nastavite sa postupkom povezivanja.

INFORMACIJA!

Koristite tastere **B1** i **B2** da biste se prebacivali između dostupnih opcija **CS**, **P**, **U** i **C**.

Povezivanje (CS)

Nakon aktiviranja Wi-Fi povezivanja, povežite uređaj sa ruterom kućne mreže da biste povezali uređaj sa ConnectLife aplikacijom za mobilne uređaje.

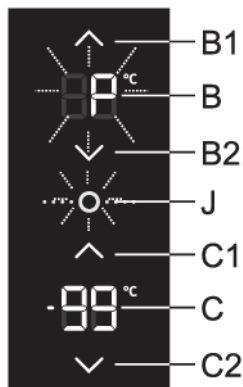


1. Kada se na displeju **B** prikaže **CS**, kratko pritisnite taster **J**. **CS** indikator i taster **J** će početi da trepere. Na displeju **C** biće prikazano odbrojanje od 99 do 0 koje označava tok postupka. Nakon 5 minuta, automatski će se isključiti.
2. Koristite **ConnectLife** aplikaciju za dodavanje uređaja i povezivanje sa aplikacijom.

- Funkcija će se automatski isključiti kada se uspešno povežete na računarski oblak. Na displeju **B** biće prikazan simbol **P**. Sada možete da nastavite sa uparivanjem uređaja sa mobilnim uređajem.

Uparivanje (P)

Uređaj može da se upari sa mobilnim uređajem. Daljinsko upravljanje uređajem se automatski uključuje (pročitajte poglavlje „Daljinsko upravljanje (C)“).



1. Kada se na displeju **B** prikaže **P**, kratko pritisnite taster **J**. **P** indikator i taster **J** će početi da trepere. Na displeju **C** biće prikazano odbrojanje od 99 do 0 koje označava tok postupka. Nakon 3 minuta, automatski će se isključiti.
2. Otvorite **ConnectLife** aplikaciju i uparite uređaj sa nalogom u aplikaciji.

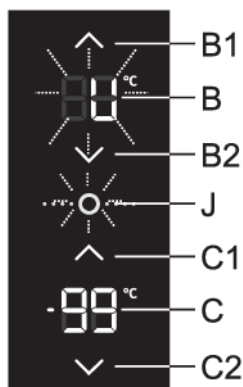
- Funkcija će se automatski isključiti nakon uspešnog obavljanja uparivanja sa nalogom u aplikaciji. Na displeju **B** biće prikazan indikator **C**.
- Ukoliko uparivanje nije uspelo, funkcija će se automatski isključiti za 3 minuta.
- Takođe možete da je isključite i kratkim pritiskom na taster **J**; međutim, na ovaj način ćete otkazati postupak uparivanja.

INFORMACIJA!

Ukoliko je uređaj već povezan na internet i uparen sa mobilnim uređajem, a želite da dodate drugi mobilni uređaj, pokrenite postupak uparivanja (P).

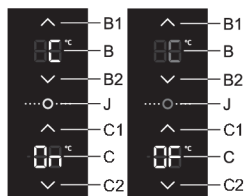
Otkazivanje svih uparivanja (U)

Uključivanjem ove funkcije biće otkazano uparivanje uređaja sa svim uparenim korisničkim nalozima iz aplikacije.



- Kada se na displeju **B** prikaže **U**, kratko pritisnite taster **J**. **U** indikator i taster **J** će početi da trepere. Na displeju **C** biće prikazano odbrojanje od 99 do 0 koje označava tok postupka. Nakon 1 minuta, automatski će se isključiti.
- Funkcija će se automatski isključiti nakon uspešnog otkazivanja svih uparivanja sa računarskim oblakom. Na displeju **B** biće prikazan indikator **P**.
- Nakon 1 minuta, funkcija će se automatski isključiti čak i kada sva uparivanja sa računarskim oblakom nisu uspešno otkazana.
- Funkciju je takođe moguće ručno isključiti pritiskom na taster **J**. Na ovaj način će se zaustaviti postupak otkazivanja svih uparivanja.

Daljinsko upravljanje (C)



Stanje funkcije daljinskog upravljanja (C) biće prikazano na displeju **C**.

Isključivanje daljinskog upravljanja: Ukoliko je daljinsko upravljanje **uključeno**, **On** će biti prikazano na displeju **C**. Pritisnite taster **C2** da biste **isključili** displej **C**. Ukoliko je daljinsko upravljanje uključeno, taster **J** će se uključiti. Pritisnite taster **J** da biste **isključili** daljinsko upravljanje.

Uključivanje daljinskog upravljanja: Ukoliko je daljinsko upravljanje **isključeno**, **OF** će biti prikazano na displeju **C**. Pritisnite taster **C1** da biste **uključili** displej **C**. Ukoliko je daljinsko upravljanje isključeno, taster **J** će se uključiti. Pritisnite taster **J** da biste uključili daljinsko upravljanje.

Sada možete da koristite pametni telefon/tablet za daljinsko upravljanje uređajem putem aplikacije.

Stanja indikatora za Wi-Fi

Indikator za Wi-Fi može da ima nekoliko stanja:

Wi-Fi funkcija	Povezivanje sa računarskim oblakom	Daljinsko upravljanje	Ikona za Wi-Fi	Opis
Isključeno	/	/		Simbol F ne svetli
Uključeno	Nije povezano	/		Simbol F treperi: svetli 1 sekundu/ ne svetli 1 sekundu
Uključeno	Povezano	Omogućeno		Simbol F treperi: svetli 0,5 sekundi/ ne svetli 0,5 sekundi
Uključeno	Povezano	Omogućeno		Simbol F svetli

Zatvaranje Wi-Fi menija



Dugačkim pritiskom na taster **F** zatvara se Wi-Fi meni. Podešena temperatura biće prikazana na displejima **B** i **C**.

Wi-Fi meni će se automatski zatvoriti nakon 5 minuta neaktivnosti displeja.

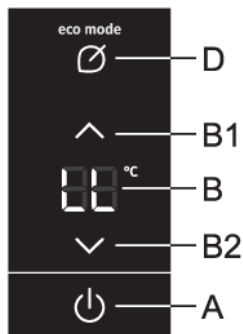
INFORMACIJA!

Ukoliko je posebna funkcija bila uključena pre otvaranja Wi-Fi menija, data funkcija će ostati uključena i nakon izlaska iz Wi-Fi menija.

INFORMACIJA!

Ukoliko su aktivirani alarmi ili se detektuje kvar ili greška, neće biti prikazani dok je Wi-Fi meni otvoren; zapravo, biće prikazani samo kada se Wi-Fi meni zatvori.

Bezbednosna blokada za decu



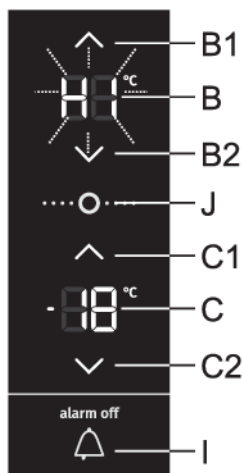
Uključenje: bezbednosnu blokadu za decu uključujete dužim pritiskom na tastere **A** i **D** (najmanje 2 sekunde). Začuje se pisak, a na displeju **B** nakratko će se prikazati natpis **LL**.

Funkcija zaključava sve tastere izuzev tastera **A, D, I** i **J**.

Isključenje: funkciju isključite ponovnim dužim pritiskom tastera **A** i **D**.

U slučaju nestanka napajanja električnom energijom funkcija će ostati aktivna.

Alarm previsoke temperature



U slučaju previše narasle temperature u aparatu, uključuje se zvučni alarm (isprekidan ton), a na displeju **B** odnosno **C** trepće natpis **HI**, ovisno o tome u kojem je predelu aparata došlo do povećanja temperature.

- Kod svakog uključenja aparata pritiskom na taster **A**, aparat ima 24-satno zakašnjenje (odgodu) upućivanja alarma. Ukoliko za to vreme aparat ne postigne zahtevanu temperaturu, javlja se alarm.

Isključenje alarma:

- Zvučni alarm isključićete pritiskom tastera **I**. Prvim pritiskom utišaćete alarm, a na displeju **B** odnosno **C** prikazaće se najviša izmerena temperatura onog prostora aparata u kom je temperatura previsoka. Drugim pritiskom na taster **I**, na displeju **B** odnosno **C** počinje da trepće trenutno odabrana temperatura, koja će nastaviti da trepće sve dok se temperatura u aparatu ne dovede ispod alarmne.
- Kada aparat postigne odgovarajuću temperaturu, prikaz temperature prestaje da trepće i zasvetleće stalno.
- Ukoliko alarm ne isključite, on će se javljati svakih sat vremena i zvonice približno 15 minuta.

Alarm otvorenih vrata

Ukoliko su vrata rashladnog ili zamrzivačkog prostora otvorena predugo, uključuje se zvučni alarm (u obliku ponavljajućeg piska). Ako zvučni alarm ne isključite, javljaće se još 10 minuta. Aparat će i dalje raditi normalno, kao da su vrata zatvorena.

Isključenje alarma: alarm isključite tako da zatvorite vrata.

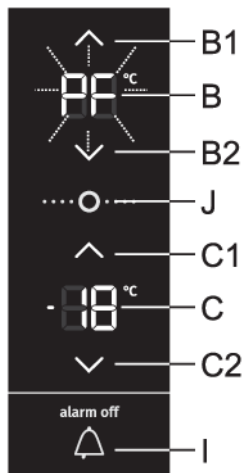
INFORMACIJA!

Ako alarm isključite pritiskom na taster **I**, on će nakon 4 minuta ponovno da se uključi ukoliko su vrata i dalje ostala otvorena.

INFORMACIJA!

Ako vrata ostavite otvorena duže od 10 minuta, alarm će prestati. Aparat će tada započeti s radom u bezbednom režimu rada kako bi usprkos otvorenim vratima omogućio adekvatno hlađenje koje sprečava kvarenje namirnica.

Alarm u slučaju nestanka napajanja



Ako se je tokom nestanka električne energije aparat ugrijao do alarmne temperature, nakon ponovnog uspostavljanja napajanja aktiviraće se alarm previsoke temperature. Začuće se zvučni alarm, a na displeju **B** odnosno **C** trepće natpis **PF**, ovisno o tome u kom je predelu aparata došlo do povećanja temperature.

Zvučni alarm prekidate pritiskom na taster **I**. Na displeju **B** odnosno **C** prikazaće se najviša izmerena temperatura.

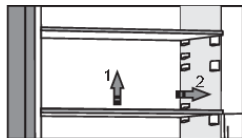
Još jednim pritiskom na taster **I** konačno isključujete alarm nestanka napajanja električnom energijom, a na displeju **B** odnosno **C** prikazaće se podešena temperatura.

Ako je istovremeno uključen i alarm visoke temperature, nakon poništenja alarma za prekid napajanja, aparat će da se ponaša kako je opisano u poglavlju Alarm previsoke temperature.

Unutrašnja oprema aparata

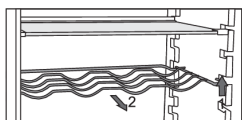
(* Oprema ovisi o modelu)

Polica



Praznu policu možete proizvoljno pomerati po vodilicama u unutrašnjosti frižidera, a da pri tome policu nije potrebno vaditi iz aparata. Ako želite da je premestite ili izvadite iz frižidera, na poledini je lagano podignite, povucite prema sebi, i zatim je pomerite odnosno premestite ili izvucite iz aparata. Brzo pokvarljive namirnice držite u pozadi, u zadnjem delu police, gde je najhladnije.

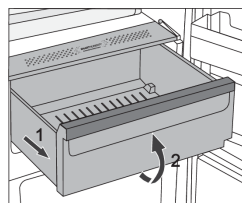
Žičani nosač flaša *



- Određeni modeli opremljeni su žičanim nosačem flaša koji je zaštićen od nehotačnog izvlačenja. Možete ga izvući jedino praznog, tako da ga sprema malo podignete i povučete ka sebi. Nosač namestite tako da dužina flaša ne ometa zatvaranje vrata. Maksimalno opterećenje nosača je 9 flaša zapremine 0,75 l, odnosno 13 kg ukupne težine – pogledati etiketu na desnoj strani unutrašnjosti aparata.
- Na nosač možete slagati i limenke (po dubini ili po širini).

Posuda (fioka) za voće i povrće sa regulatorom vlažnosti (CrispZone) *

- Posuda na dnu frižidera namenjena je držanju voća i povrća. Obezbeđuje podesnu vlažnost i usporava isušivanje namirnica.
- Vлага u fioci reguliše se automatski, ovisno o vrsti i količini složenih namirnica.



- Izvlačenje fiok:
 - Fioku izvucite do blokade, a zatim je sprema malo podignite i izvucite.

Fioka ZeroZone *

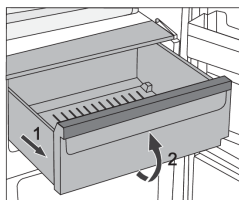
(Imaju samo određeni modeli)

Fioka **ZeroZone** omogućuje čuvanje široke palete sveže hrane i do triput duže nego u običnom frižideru. Namirnice ostanu duže vreme sveže, a sačuvaju i ukus te hranjive vrednosti. Temperatura u fioci ovisi o izabranoj temperaturi u frižideru aparata, o temperaturi okoline, učestalosti otvaranja vrata i o količini ubačenih namirnica.

Da bi temperatura u fioci **ZeroZone** bila oko 0 °C, preporučujemo da temperaturu frižidera podesite niže od 4 °C. Temperatura u fioci **ZeroZone** može da se spusti i ispod 0 °C, zato namirnice osetljive na zamrzavanje premestite u gornje predele frižidera.

Za optimalno delovanje fioka treba da bude stalno zatvorena do kraja.

- Kad kupujete namirnice, proverite dali su sveže, jer je od toga ovisan kvalitet i trajnost namirnice.
- Namirnice držite u zatvorenim posudama ili u pravilnom pakovanju, da ne mogu hlapiti niti primati mirise i vlagu.
- Otprilike 30-60 minuta pre upotrebe izvadite namirnice iz fioke, da se na sobnoj temperaturi može razviti odgovarajuća aroma i okus.
- Namirnice osetljive na niske temperature nemojte stavljati u ladicu **ZeroZone**: ananas, avokado, banane, masline, krompir, patlidžani, krastavci, pasulj, paprika, dinje, bostan, bundeve) ...



- Vađenje fioka:
 - fioku izvucite do blokade.
 - na prednjoj strani je uzdignite i izvucite do kraja.

Promena fioka ZeroZone u fioku za voće i povrće *

- Ako se pojavi potreba za dodatnim prostorom za voće i povrće, fioku ZeroZone možete da promenite u fioku za voće i povrće (CrispZone).

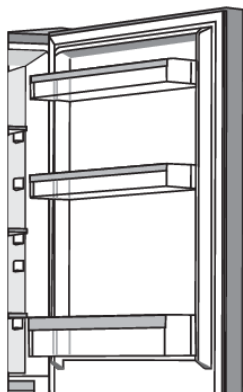


- To ćete uraditi kliznim regulatorom, i to na sledeći način:
 - korišćenje fioka kao **ZeroZone**: povucite klizni regulator udesno,
 - korišćenje fioka kao **fioka za voće i povrće (CrispZone)**: povucite klizni regulator ulevo.

INFORMACIJA!

Kada je funkcija **Convert**, aktivirana, fioka će funkcionisati kao **fioka za voće i povrće** bez obzira na poziciju kliznog regulatora. Čak i ako je klizni regulator podešen na **ZeroZone**, temperatura u fioci neće moći postići vrednost oko 0°C, zbog čega bi moglo da dođe do kvarenja namirnica. Zbog toga preporučujemo da namirnice koje su osetljive na više temperature premestite na odgovarajuće mesto.

Police na vratima



Unutrašnja strana vrata frižidera opremljena je policama koje su namenjene držanju sira, putera, jaja, jogurta, i drugih manjih paketića, tuba, konzervi, i slično.

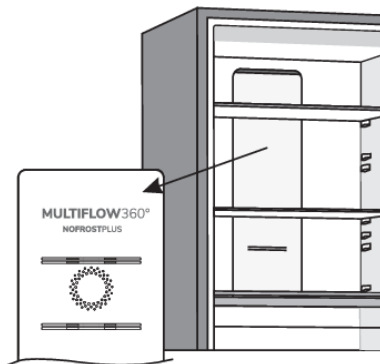
Možete proizvoljno da ih pomerate, i to tako da policu podignete iz utora i uglavite je nazad na izabrano mesto.

Donja policica namenjena je držanju flaša.

Maksimalno opterećenje svake police u vratima je 5 kg.

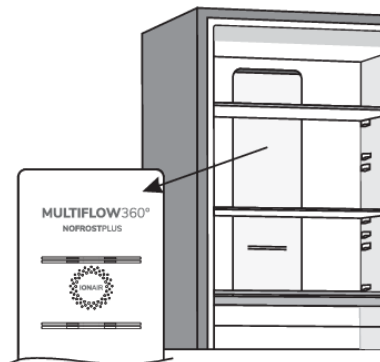
Sistem za distribuciju vazduha (MultiFlow) *

- Napredni MultiFlow sistem brine o ravnomernoj raspoređenosti vazduha i temperature po čitavom frižideru. Ovaj sistem takođe omogućava da hranu stavite na bilo koju policu u frižideru, budući da nema temperaturnih razlika.



Sistem za distribuciju vazduha sa jonizatorom vazduha (MultiFlow/IonAir) *

- Napredan sistem MultiFlow brine o ravnomernoj raspoređenosti ioniziranog vazduha i temperature po celom frižideru. Dodatnim negativnim ionima obogaćen vazduh oponaša prirodnu mikro klimu, stoga sveže namirnice ostaju sveže duže vreme. Taj sistem takođe omogućuje da hranu stavite na bilo koju policu u frižideru, budući da nema temperaturnih razlika.



AdeptTech

Inovativna tehnologija sa senzorima omogućuje prilagođavanje rada aparata korisnikovim navikama. Prilagodljiv inteligentan sistem nedeljno prati, analizuje i beleži upotrebu aparata, te prilagođava delovanje aparata prema snimljenim uzorcima. Ukoliko na primer utvrdi povećano otvaranje vrata u određenom vremenskom periodu, pre tog vremenskog intervala aparat će automatski sam sniziti temperaturu, tako da će hrana u vreme povećane upotrebe manje da se zagreva. Aparat će automatski osetiti i ubacivanje veće količine namirnica u frižider ili zamrzivač, pa će tako i hlađenje odnosno zamrzavanje biti intenzivnije.

Preporučljiv raspored namirnica u aparatu

Predeli frižidera:

- gornji deo: konzervirana hrana, hleb, vino, kolači,...
- srednji deo: mlečni proizvodi, već pripremljene namirnice, deserti, sokovi, pivo, gotova kuvana jela...
- Posuda FreshZone/ZeroZone: meso, mesni proizvodi, delikatesa,...
- posuda za povrće i voće: sveže voće, povrće, salate, korensko povrće, krompir, luk, beli luk, paradajz, tropsko voće, kiselo zelje, repa,...



Predeli vrata frižidera:

- gornji/srednji predeo vrata: jaja, puter, sirevi,...
- donji predeo vrata: pića, limenke, flaše,...



INFORMACIJA!

U frižideru nemojte držati one vrste voća (banane, ananas, papaja i citrusi) kao ni povrća (tikvice, patlidžan, krastavci, paprika, paradajz i krompir), koje su osetljive na niske temperature.

Predeli zamrzivača:

- zamrzavanje, čuvanje smrznutih namirnica (pogledati mogućnost "Zamrzavanje i čuvanje zamrznutih namirnica")...



INFORMACIJA!

U zamrzivaču nemojte držati zelenu salatu, jaja, jabuke, kruške, grožđe, breskve, jogurt, kiselo mleko, kiselo vrhnje i majonezu.

Čuvanje namirnica u frižideru

Važna upozorenja za čuvanje namirnica

INFORMACIJA!

Pravilna upotreba aparata, odgovarajuće pakovanje namirnica, održavanje odgovarajuće temperature, i poštovanje osnovnih higijenskih zahteva namirnica ima odlučujuću ulogu u kvalitetu održavanja namirnica.

Pridržavajte se roka trajanja namirnica, koji je označen na ambalaži proizvoda.

Namirnice koje stavljate u frižider, treba da budu u zatvorenim posudama, ili odgovarajuće upakovane, da ne hlape niti primaju miris i vlagu.

U frižideru nemojte držati zapaljive, hlapljive ili eksplozivne stvari.

Flaše sa visokim sadržajem alkohola treba da budu bitno čvrsto zatvorene, i u uspravnom položaju.

Neke organske rastopine, eterična ulja u kori limuna i narandže, kiselina u puteru, i slično, u dugotrajnom dodiru s površinama iz plastike, ili zaptivačem vrata, mogu uzrokovati oštećenja ili prevremeno staranje.

Neprijatan miris upozorava na nečistoću aparata, odnosno na pokvarene namirnice (pogledati poglavlje "Čišćenje i održavanje aparata").

Ako odlazite od kuće na duže vreme, izvadite iz frižidera svu brzo pokvarljivu hranu.

Sprečavanje kontaminacije namirnica

Da bi izbegli kontaminaciju namirnica, pridržavajte se narednih uputstava:

- Otvaranje vrata aparata na duže vreme može bitno da poveća temperaturu u delovima aparata.
- Redovito čistite površine koje dolaze u dodir s namirnicama, kao i dostupni odvodni sistem.
- Sirovo meso i ribu spremajte odnosno držite u frižideru u posudama namenjenima za tu svrhu, tako da ne dolaze u dodir s drugim namirnicama.
- Ako je aparat duže vreme prazan, isključite ga, odmrznite, očistite, osušite, i ostavite vrata otvorena da bi sprečili nastanak buđavosti u unutrašnjosti aparata.

Zamrzavanje i čuvanje zamrznutih namirnica

Postupak zamrzavanja



INFORMACIJA!

Maksimalna količina svežih namirnica koje smete odjednom da složite u aparat, navedena je na etiketi s osnovnim podacima o aparatu. Ukoliko je količina veća, i kvalitet zamrzavanja je lošiji, a pogoršaće se i kvalitet već zamrznutih namirnica.

- Ukoliko želite iskoristiti celokupnu zapreminu zamrzivača, možete izvaditi sve fioke.
- Oko 24 časa pre zamrzavanja svežih namirnica aktivirajte funkciju intenzivno zamrzavanje:
 - pritisnite taster **H**.

Postavite pakovanja na način opisan u nastavku kako bi vam se hrana u najkraćem mogućem roku zamrzla:

- Svežu hranu podelite u manja pakovanja (1 kg). Postavite dva pakovanja o zadnji zid duž leve i desne ivice gornje fioke, jedno pakovanje u sredini ispred ova dva pakovanja (takođe u gornjoj fioci) i jedno pakovanje u srednjoj fioci, duž sredine zadnjeg zida fioke.

Sveže namirnice ne smeju dodirivati već zamrznute paketiće!

- Za zamrzavanje manjih količina svežih namirnica (1-2 kg), upućivanje funkcije za intenzivno zamrzavanje nije potrebno.

Važna upozorenja za zamrzavanje svežih namirnica



INFORMACIJA!

U zamrzivaču zamrzavajte samo namirnice, koje su za to primerene, i koje dobro podnose niske temperature. Namirnice neka budu kvalitetne i sveže.

Izaberite namirnicama odgovarajuću, prikladnu ambalažu, te ih pravilno upakujte.

Pakovanje ne sme propuštati vazduh i vlagu, što bi uzrokovalo isušivanje sadržaja i vitaminske gubitke.

Pakovane namirnice označite podacima o vrsti i količini namirnica, te datumom zamrzavanja.

Naročito je važno da se namirnice što pre zamrznu, zato preporučujemo da ne pravite velike pakete, i da namirnice pre zamrzavanja ohladite.

Čuvanje industrijsko zamrznutih namirnica

- Uvek se pridržavajte uputa proizvođača u vezi roka čuvanja i upotrebe namirnica. Na ambalaži industrijski zamrznutih namirnica označeno je vreme i temperatura čuvanja.
- Birajte samo odgovarajuće upakovane namirnice, s neoštećenom ambalažom, i čuvane u zamrzivačima u kojima je temperatura najmanje -18°C ili niža.
- Izbegavajte kupovinu namirnica punihinja, jer je to znak da su već bile odmrzavane i da je njihov kvalitet lošiji.
- Tokom prenosa iz radnje namirnice zaštitite od odmrzavanja, jer im svako povećanje temperature skraćuje vreme čuvanja i pogoršava njihov kvalitet.

Vreme čuvanja zamrznutih namirnica

Preporučljiv period držanja namirnica u zamrzivaču

Namirnica	Razdoblje
voće, govedina	od 10 do 12 meseci
povrće, teletina, perad	od 8 do 10 meseci
divljač	od 6 do 8 meseci
Svinjetina	od 4 do 6 meseci
mleveno meso	4 meseca
hleb, kolači, gotova jela, nemasna riba	3 meseca
iznutrice	2 meseca
dimljene kobasice, masna riba	1 mesec

Odmrzavanje zamrznute hrane

- Odmrzavanje je značajan postupak u spremanju hrane koja je bila zamrznuta. Hranu je potrebno odmrznuti na pravilan način.
- Pogodne metode za odmrzavanje hrane su:
 - u frižideru,
 - u hladnoj vodi,
 - u mikrotalasnoj peći ili u konvekcijskoj rerni koristeći odgovarajući program za odmrzavanje.
- Određeni zamrznuti proizvodi mogu da se spremaju i bez prethodnog odmrzavanja. Ovu činjenicu proizvođač će obavezno navesti na svojoj ambalaži.
- Namirnice treba pakovati u manje količine. Na taj će način hrana brže da se odmrzne.
- Delimično ili potpuno odmrznute namirnice iskoristite što pre. Bakterije u odmrznutim namirnicama ponovno se aktiviraju, i namirnice će zbog toga veoma brzo da se pokvare. Ovo naročito vredi za voće, povrće i unapred pripremljenu hranu.
- Delimično ili potpuno odmrznutu hranu nemojte nikad ponovno zamrzavati.

Odmrzavanje aparata

Automatsko odmrzavanje frižidera

Frižider nema potrebe odmrzavati, jer se led na zadnjoj stranici unutrašnjosti frižidera otapa automatski. Led koji nastaje tokom rada kompresora, u periodu njegovog mirovanja otapa se i u obliku kapljica puži nadole, a zatim kroz pripremljen otvor u zadnjoj stranici frižidera oteče u posudicu iznad kompresora, odakle ishlapi.

Pazite da hranom ili nekim drugim predmetima ne zapušite otvor u zadnjoj stranici unutrašnjosti frižidera.

Ako se na zadnjoj stranici unutrašnjosti frižidera nakupi prekomerno debela naslaga leda (3-5 mm), isključite aparat i odmrznite ga ručno.

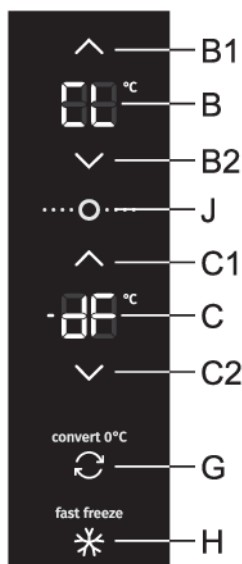
Odmrzavanje zamrzivača NoFrost

- Odmrzavanje zamrzivača NO FROST je automatsko. Naslageinja koje mogu povremeno da se pojave, otopiće se automatski i polagano nestati.

Ručno odmrzavanje zamrzivača NoFrost

- Iako imate NoFrost aparat, ipak može da se desi da dođe do stvaranja ledenih naslagainja. Obično je to posledica nenormalnog korišćenja aparata, na primer učestalog otvaranja vrata, predugog držanja otvorenih vrata, lošeg zaptivanja vrata ...

U tom slučaju zamrzivač možete da odmrznete ručno, postupivši na sledeći način:



- **Pokretanje rada aparata:** Istovremeno pritisnite i držite pritisnute tastere **G** i **H**. Začuje se pisak, a na displeju **B** stajaće natpis **CL**, dok će na displeju **C** biti ispisano **dF**.
- **Isključenje:** Nakon završenog postupka odmrzavanja, funkcija će se isključiti automatski. Na displeju **B** i **C** prikazaće se podešena temperatura.

Čišćenje aparata



UPOZORENJE!

Pre čišćenja isključite aparat iz električne mreže (pogledati poglavlje Uključenje/isključenje aparata) i izvadite priključni kabl iz utičnice.

- Za čišćenje svih površina koristite meku krpu. Deterdženti koji sadrže abraziona sredstva, kiseline ili rastopine, nisu primereni, jer bi mogli da oštete površinu!

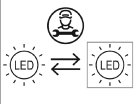
Spoljašnjost aparata čistite vodom odnosno blagom otopinom sapunice.

Aluminijumske i lakovane površine možete čistiti mlakom vodom kojoj ste dodali blagi deterdžent. Dozvoljeno je korišćenje sredstava za čišćenje s niskim sadržajem alkohola (npr. za čišćenje stakla). Za plastične materijale nije dozvoljeno koristiti sredstva za čišćenje koja sadrže alkohol.

Unutrašnjost aparata i opremu čistite razređenim tečnim deterdžentom i mlakom vodom, kojoj možete dodati malo sirćeta.

- Delove unutrašnje opreme aparata nemojte nikad prati u mašini za pranje sudova jer bi na taj način mogli da ih oštetite!
- Naslage inja, odnosno leda debljine 3-5 mm povećavaju potrošnju električne energije, zato ih redovito uklanjajte (ovo ne važi za zamrzivač NO FROST). Pri tome nemojte koristiti oštre predmete, otopine i sprejeve.
- Kondenzator, koji se nalazi odmah pored kompresora na stražnjoj strani uređaja (samo kod pojedinih modela), mora da bude čist, očišćen od prašine i drugih nečistoća. Povremeno ga očistite pomoću meke četke koja nije izrađena od metala ili pomoću usisivača.
- Nakon čišćenja uključite aparat i vratite namirnice.

Rješavanje problema

Smetnja:	Uzrok odnosno otklanjanje
Nakon priključenja na električni napon aparat ne radi:	<ul style="list-style-type: none"> • Proverite da li je zidna utičnica pod naponom, i da li je aparat uključen.
Rashladni sistem radi duže vreme neprekidno:	<ul style="list-style-type: none"> • Previsoka temperatura okolice. • Prečesto otvaranje vrata, odnosno predugo otvorena vrata. • Nepravilno zatvorena vrata (moguće strano telo među vratima, obešena vrata, oštećena zaptivka,...). • Stavljena prevelika količina svežih namirnica.
Prekomerno sakupljanje leda na zadnjoj stranici unutrašnjosti frižidera je posledica:	<ul style="list-style-type: none"> • Prečesto otvaranje vrata, odnosno predugo otvorena vrata. • Slaganje tople hrane u frižider. • Dodirivanja hrane ili posude sa zadnjom stranicom unutrašnjosti frižidera. • Loše zaptivanje vrata. • Ako je zaptivka prljava ili oštećena, očistite je, odnosno zamenite.
Pojava leda, odnosno ledene naslage u zamrzivaču:	<ul style="list-style-type: none"> • Vrata su dugo ostala otvorena ili su često otvarana. • Vrata nisu pravilno zatvorena. • Vrata ne zaptivaju ispravno (zaptivač je prljav, vrata nisu izravnana, ili je zaptivač oštećen, itd...). • Aparat treba odmrznuti ručno.
Orošavanje police iznad fioka:	<ul style="list-style-type: none"> • To je prolazna pojava koju u slučaju visoke spoljne temperature i vlage iz okoline ne možete posve izbeći. Pojava nestane sama od sebe kada se temperatura i vlaga normalizuju. Preporučujemo češće čišćenje fioka i povremeno brisanje kapljica. • Otvorite regulator vlažnosti. • Namirnice držite u kesicama ili nekoj drugoj ambalaži koja je nepropusna.
Voda teče iz frižidera:	<ul style="list-style-type: none"> • Zapušen otvor za ceđenje vode, odnosno otopljena voda kaplje pokraj utora za prikupljanje vode. • Zapušen otvor očistite koristeći npr. plastičnu slamčicu. • Predebele naslage leda odmrznite ručno (pogledati poglavlje Odmrzavanje aparata).
LED rasveta ne radi:	<ul style="list-style-type: none"> • Ako LED osvetljenje ne radi pozovite servisera. • LED rasvetu nemojte popravljati sami, jer možete doći u dodir s visokim naponom!
	
Na indikatoru (displeju) prikazaće se HI:	<ul style="list-style-type: none"> • Prečesto otvaranje vrata, odnosno predugo otvorena vrata. • Nepravilno zatvorena vrata (moguće strano telo među vratima, obešena vrata, oštećena zaptivka,...). • Duže vreme nije bilo električne energije.

Nastavak tabele sa prethodne stranice

Smetnja:	Uzrok odnosno otklanjanje
	<ul style="list-style-type: none"> • Stavljena prevelika količina svežih namirnica.
Na indikatoru (displeju) prikazaće se PF:	<ul style="list-style-type: none"> • Duže vreme nije bilo električne energije.
Na indikatoru (displeju) prikazaće se E0 ili E8:	<ul style="list-style-type: none"> • Tasteri se ne odzivaju na dodir. Pozovite servisni centar koji će da otkloni kvar. • Aparat će raditi u bezbednom režimu sve dok ga serviser ne popravi. Aparat će automatski održavati najoptimalniju temperaturu za svaki svoj predeo.
Na indikatoru (displeju) prikazaće se E1 ili E2:	<ul style="list-style-type: none"> • Temperaturni senzor je u kvaru. Pozovite servisni centar koji će da otkloni kvar. Aparat će raditi u bezbednom režimu sve dok ga serviser ne popravi. Aparat će automatski održavati najoptimalniju temperaturu za svaki svoj predeo.
Na displeju je prikazano E3:	<ul style="list-style-type: none"> • Wi-Fi modul je u kvaru. Stupite u vezu sa servisnim centrom radi obavljanja popravke. Dok serviser ne popravi kvar, uređaj će raditi kao konvencionalni uređaj koji nije opremljen povezivanjem sa drugim uređajima.
Na indikatoru (displeju) prikazaće se natpis E9	<ul style="list-style-type: none"> • Vrata su bila predugo otvorena: zatvorite vrata. • Ako je prestalo da radi i osvetljenje u tom predelu aparata, u kvaru je senzor vrata. Pozovite servisni centar kako biste se dogovorili za popravak. Aparat će da radi u bezbednom režimu rada sve dok ne bude popravljen. Aparat će automatski održavati najoptimalniju temperaturu za svaki svoj predeo.
Na displeju stoji upozorenje E4:	<ul style="list-style-type: none"> • Ventilator tog prostora je u kvaru. Pozovite servisni centar koji će da otkloni kvar. Aparat ne može normalno funkcionisati. Premestite namirnice u hladan prostor i isključite aparat.
Na displeju stoji upozorenje E5:	<ul style="list-style-type: none"> • Ventilator kondenzatorskog prostora je u kvaru. Pozovite servisni centar koji će da otkloni kvar. Aparat ne može normalno funkcionisati. Premestite namirnice u hladan prostor i isključite aparat.

Informacije o buci

Hlađenje u kombinovanim aparatima za hlađenje i zamrzavanje odvija se pomoću rashladnog sistema opremljenog kompresorom (kod određenih modela potpomognut je i ventilatorom), što uzrokuje određeni nivo šumova, odnosno buke. Njihova jačina ovisi o postavljanju, pravilnoj upotrebi i starosti aparata.

- Nakon upućivanja aparata, delovanje kompresora odnosno šum pretakanja rashladne tečnosti tokom njegovog delovanja je glasnije i izrazitije. Ovo nije znak kvara i nema uticaja na životni vek aparata. Nakon nekog vremena, jačina tih šumova se smanji.
- Povremeno se tokom delovanja aparata pojave i neobični ili glasniji šumovi, koji su za aparat neuobičajeni, i obično su posledica nepravilnog postavljanja:
 - Aparat treba da stoji ravno i stabilno na tvrdj podlozi.
 - Ne sme dodirivati zid niti susedne elemente.
 - Proverite da li je unutrašnja oprema na svom mestu, odnosno dali zveckaju limenke, flaše ili druge posude, koje se međusobno dodiruju.
- Nivo glasnog rada aparata može privremeno da se poveća i usled većeg opterećenja rashladnog sistema radi učestalog otvaranja vrata, duže vreme otvorenih vrata, istovremenog unosa većih količina namirnica, kao i uključenja funkcije intenzivnog zamrzavanja.

gorenje

GORENJE gospodinjski aparati, d.o.o. Sedište: Partizanska 12, 3320 Velenje, Slovenia
Telefon: +386 (0)3 899 10 00 Faks: +386 (0)3 899 28 00 www.gorenje.com



859631-a6



Pridržavamo pravo na izmene koje ne utiču na funkcionalnost aparata.