

gorenje

SL

SI

PODROBNA NAVODILA ZA UPORABO HLADILNO ZAMRZOVALNE OMARE



Zahvaljujemo se za zaupanje, ki ste nam ga izkazali z nakupom našega aparata, ki je bil zasnovan, da poenostavi vaše življenje. Za lažjo uporabo izdelka smo priložili podrobna navodila za uporabo in navodila za vgradnjo, ki pa so priložena na ločenem listu. Ta naj vam pomagajo, da se boste kar najhitreje seznanili s svojim novim aparatom.

Pri uporabi vam želimo veliko zadovoljstva.

Obiščite tudi našo spletno stran, kjer lahko z vnosom modelne oznake svojega aparata, ki je navedena na napisni tablici ali garancijskem listu, najdete podroben opis svojega aparata, nasvete glede uporabe, odpravljanja motenj, servisne informacije, navodila za uporabo ...



<http://www.gorenje.com>

Povezava do baze podatkov EU EPREL

Koda QR na energijski nalepki, priloženi aparatu, vsebuje spletno povezavo, preko katere lahko registrirate svoj aparat v bazi podatkov EU EPREL. Shranite energijsko nalepko, če bi jo v prihodnje še potrebovali, skupaj z uporabniškim priročnikom in drugimi dokumenti, priloženimi temu aparatu. Informacije v zvezi z delovanjem izdelka najdete tudi v bazi podatkov EU EPREL, ki je dostopna preko povezave <https://eprel.ec.europa.eu>, kjer vnesete model in številko izdelka; oboje je navedeno na napisni tablici na aparatu. Za podrobnejše informacije o energijski nalepki obiščite www.theenergylabel.eu.

Aparat je namenjen samo za uporabo v gospodinjstvu.

Hladilnik je namenjen za shranjevanje svežih živil pri temperaturi višji od 0°C.

Zamrzovalnik je namenjen za zamrzovanje svežih in dolgoročno shranjevanje zamrznjenih živil (do enega leta, odvisno od vrste živil).

V navodilu boste opazili simbole, ki pomenijo sledeče:



INFORMACIJA!

Informacija, nasvet, namig ali priporočilo



OPOZORILO!

Opozorilo za nevarnost



ELEKTRIČNI UDAR!

Opozorilo za nevarnost električnega udara



NEVARNOST POŽARA!

Opozorilo za požarno nevarnost

Kazalo

Pomembna opozorila	5
Pred prvo uporabo	5
Pomembna varnostna opozorila	5
Pomembne informacije o uporabi aparata	8
Varstvo okolja	10
Nasveti za varčevanje z energijo pri hladilno-zamrzovalnih aparatih	11
Namestitev in priključitev	12
Izbira prostora	12
Namestitev aparata	12
Priključitev aparata	14
Sprememba smeri odpiranja vrat	15
Opis aparata	18
Upravljanje aparata	19
Vklop/izklop aparata	20
Izbira temperature v aparatu	20
Stanje pripravljenosti upravljane enote (display standby mode)	21
Intenzivno ohlajanje (hladilni del)	21
Intenzivno zamrzovanje (zamrzovalni del)	22
Funkcija Eco	22
Funkcija Convert	23
Funkcija Wi-Fi	23
Otroška zaščita	27
Alarm previsoke temperature	28
Alarm odprtih vrat	28
Alarm ob izpadu napajanja	29
Notranja oprema aparata	30
Polica	30
Žični nosilec steklenic *	30
Predal za sadje in zelenjavo z regulatorjem vlažnosti (CrispZone) *	30
Predal ZeroZone *	30
Sprememba predala ZeroZone v predal za sadje in zelenjavo *	31
Police vrat	32
Usmernik zraka (MultiFlow) *	32
Usmernik zraka z ionizatorjem zraka (MultiFlow/IonAir) *	33
AdaptTech	33
Priporočena razporeditev živil v aparatu	34
Shranjevanje živil v hladilniku	35
Pomembna opozorila za shranjevanje živil	35
Preprečevanje kontaminacije živil	35
Zamrzovanje in shranjevanje zamrznjenih živil	36
Postopek zamrzovanja	36
Pomembna opozorila za zamrzovanje svežih živil	36
Shranjevanje industrijsko zamrznjenih živil	36
Čas shranjevanja zamrznjenih živil	36

Odtajanje zamrznjene hrane	37
Odtaljevanje aparata	38
Avtomatsko odtaljevanje hladilnika	38
Odtaljevanje zamrzovalnika NoFrost	38
Ročno odtaljevanje zamrzovalnika NoFrost	38
Čiščenje aparata	39
Odpravljanje motenj	40
Informacije o hrupu aparata	42

Pomembna opozorila

Pred prvo uporabo

Pred priključitvijo aparata je treba natančno prebrati navodila za uporabo, ki opisujejo aparat ter njegovo pravilno in varno uporabo. Prilagojena so različnim tipom/modelom aparatov, zato so lahko opisane tudi nastavitve in oprema, ki jih vaš aparat nima. Priporočamo, da navodila shranite in poskrbite, da ob morebitni prodaji ostanejo z aparatom.

Navodila vključujejo tudi izvedbo zamrzovalnika No Frost, za katerega sta značilna vgrajen ventilator in avtomatsko odtaljevanje (imajo nekateri modeli).

Preverite morebitne poškodbe in nepravilnosti na aparatu. Če ugotovite, da je vaš aparat poškodovan, to sporočite trgovcu, pri katerem ste aparat kupili.

Pred priključitvijo na električno omrežje naj aparat miruje v pokončnem položaju minimalno 2 uri. Tako zmanjšate možnost nepravilnega delovanja zaradi vpliva transporta na hladilni sistem.

Pomembna varnostna opozorila



NEVARNOST POŽARA!

OPOZORILO! Nevarnost požara/vnetljive snovi.

Priključitev na električno omrežje in ozemljitev aparata morata biti izvedeni po veljavnih standardih in predpisih.

OPOZORILO! Na zadnjo stran aparata ne nameščajte več prenosnih vtičnic ali prenosnih napajalnikov.

Pred čiščenjem aparat obvezno izključite iz električnega omrežja (izvlecite priključni kabel iz vtičnice).

ELEKTRIČNI UDAR!

OPOZORILO! Če je napajalni kabel izdelka poškodovan, ga mora proizvajalec, servisni predstavnik ali podobno usposobljena oseba zamenjati, da ne pride do nevarnosti.

 ELEKTRIČNI UDAR!

OPOZORILO! Pri nameščanju naprave poskrbite, da napajalni kabel ni stisnjen ali poškodovan.

 ELEKTRIČNI UDAR!

Če osvetlitev LED ne deluje, pokličite serviserja. Osvetlitve LED ne popravljajte sami, saj lahko pridete v stik z visoko napetostjo!

 OPOZORILO!

OPOZORILO! Ne uporabljajte električnih naprav v notranjosti aparata, razen tistih, ki jih dovoljuje proizvajalec hladilno zamrzovalnega aparata.

 OPOZORILO!

OPOZORILO! Pri odtaljevanju ne uporabljajte mehanskih pripomočkov ali drugih metod, razen tistih, ki jih priporoča proizvajalec.

 OPOZORILO!

OPOZORILO! Da bi se izognili nevarnosti zaradi nestabilnosti aparata, ga je treba vgraditi v skladu z navodili.

Nevarnost ozeblin

Nikoli ne vstavljajte zamrznjene hrane v usta. Izogibajte se tudi dotikanju zamrznjene hrane, saj lahko to povzroči ozeblino.

Varnost otrok in občutljivih oseb

Aparata ne smejo uporabljati osebe (vključno z otroci) z zmanjšanimi fizičnimi, senzoričnimi ali duševnimi sposobnostmi ali pomanjkanjem izkušenj in znanja, razen če jih pri tem nadzira oseba, ki je odgovorna za njihovo varnost, ali pa jim je podala navodili za uporabo aparata.

Otroke je treba nadzorovati in zagotoviti, da se ne igrajo z aparatom.

Otroci ne smejo čistiti ali vzdrževati naprave brez nadzora odgovorne osebe.

Odstranite embalažo, ki je namenjena varovanju aparata oz. posameznih delov med transportom, izven dosega otrok. Obstaja nevarnost poškodb oziroma zadužitve.

Ko odstranjujete rabljen aparat, izvlecite priključni kabel, odstranite vrata, police pa pustite v aparatu. S tem preprečite, da bi otrok zlezal v aparat in se zaprl.

Samo za evropsko tržišče

Otroci, stari osem let in več ter osebe z zmanjšanimi fizičnimi, senzoričnimi in umskimi zmožnostmi ali s pomanjkljivim znanjem ter izkušnjami lahko uporabljajo ta aparat pod ustreznim nadzorom ali če so prejele ustrezna navodila glede varne uporabe aparata in če razumejo nevarnosti, ki so povezane z uporabo aparata.

Otroci naj se ne igrajo z aparatom.

Otroci ne smejo čistiti ali vzdrževati naprave brez nadzora odgovorne osebe.

Otroci stari od 3 do 8 smejo dajati stvari v hladilno napravo in jih jemati ven.

Opozorilo glede hladilnega sredstva

Aparat vsebuje majhno količino okolju prijaznega, vendar gorljivega plina R600a. Poskrbite, da ne pride do poškodb delov hladilnega sistema. Uhajanje plina sicer ni nevarno za okolje, vendar lahko poškoduje oči ali pa zagori!

Če pride do uhajanja plina, dobro prezračite prostor, izključite aparat iz električnega omrežja in pokličite servis!

Pomembne informacije o uporabi aparata



OPOZORILO! Naprava je namenjena uporabi v gospodinjstvih in podobnih okoljih kot so:

- kuhinje za osebje v trgovinah, pisarnah in drugih delovnih okoljih,
- kmetije ter uporabi gostov hotelov, motelov in drugih nastanitvenih objektov,
- objekti, ki nudijo nočitve z zajtrkom,
- catering in podobna okolja, ki niso maloprodajni obrati.

OPOZORILO!

OPOZORILO! Odprtine za zračenje na aparatu oz. vgradnem elementu morajo biti vedno čiste in prehodne.

Aparata ni dovoljeno uporabljati na prostem in ne sme biti izpostavljen dežju.

V tem aparatu ne hranite eksplozivnih snovi, kot so pločevinke aerosola z vnetljivim potisnim plinom.

Če aparata dalj časa ne boste uporabljali, ga izklopite z gumbom in prekinite dovod električne energije. Aparat izpraznite, odtalite, očistite in pustite vrata priprta.

V primeru okvare ali izpada električne energije zamrzovalnika ne odpirajte, razen če traja prekinitev več kot 16 ur. Po tem času zamrznjena živila porabite oziroma jim zagotovite zadostno hlajenje (npr. nadomestni aparat).

Tehnični podatki o aparatu

Etiketa z osnovnimi podatki o aparatu je v notranjosti aparata. Vsebuje podatke o napetosti, bruto in neto volumnu, vrsti in količini hladilnega sredstva ter podatek glede klimatskih razredov.

Če je nalepljena etiketa jezikovno neustrezna, jo zamenjajte s priloženo.

OPOZORILO!

OPOZORILO! Pri namestitvi, čiščenju in odstranitvi aparata pazite, da ne poškodujete izolacije oz. delov hladilnega sistema. S tem preprečite tudi onesnaženje okolja.

Varstvo okolja

Za embalaranje uporabljamo okolju prijazne materiale, ki se lahko brez nevarnosti za okolje ponovno predelajo, deponirajo ali uničijo.

Odstranitev odsluženega aparata

V skrbi za okolje odsluženi aparat oddajte pooblaščenim zbiralcem izrabljenih gospodinjskih aparatov.

Pred tem:

- izključite aparat iz električnega omrežja;
- ne dovolite, da se otroci igrajo z odsluženim aparatom.



Simbol na izdelku ali njegovi embalaži označuje, da z izdelkom ni dovoljeno ravnati kot z običajnimi gospodinjskimi odpadki. Izdelek odpeljite na ustrezno zbirno mesto za predelavo električne in elektronske opreme. S pravilnim načinom odstranjevanja izdelka boste pomagali preprečiti morebitne negativne posledice in vplive na okolje in zdravje ljudi, ki bi se lahko pojavile v primeru nepravilnega odstranjevanja izdelka. Za podrobnejše informacije o odstranjevanju in predelavi izdelka se obrnite na pristojen mestni organ za odstranjevanje odpadkov, komunalno službo ali na trgovino, v kateri ste izdelek kupili.

Nasveti za varčevanje z energijo pri hladilno-zamrzovalnih aparatih

- Aparat namestite, kot je opisano v navodilih.
- Ne odpirajte vrat aparata pogosteje, kot je potrebno.
- Občasno preverjajte, če je kroženje zraka za aparatom neovirano.
- Poškodovano ali netesno tesnilo čim prej zamenjajte.
- Živila shranjujte v zaprtih posodah ali v ustrezni embalaži.
- Pred vlaganjem živil v hladilnik jih ohladite na sobno temperaturo.
- Zamrznjena živila odtajajte v hladilnem prostoru.
- V zamrzovalniku lahko odstranite nekatere predale, kot je opisano v navodilih, da izkoristite celotno prostornino.
- Razporeditev polic v notranjosti hladilnika naj bo enakomerna, živila pa zložena tako, da je zagotovljen nemoten pretok zraka (upoštevajte priporočeno razporeditev živil, kot je opisano v navodilih).

Namestitev in priključitev

Izbira prostora

- Aparat postavite v suh in zračen prostor. Pravilno deluje pri temperaturah okolice, ki so podane v tabeli. Razred je naveden na etiketi z osnovnimi podatki o aparatu.

Opis	Razred	Temperaturni razpon okolice °C	Relativna vlažnost
Razširjeni zmerni	SN	+10 do +32	≤75%
Zmerni	N	+16 do +32	
Subtropski	ST	+16 do +38	
Tropski	T	+16 do +43	



INFORMACIJA!

Ta aparat ni namenjen vgradnji – ne uporabljajte ga kot vgradni aparat.



INFORMACIJA!

Ne postavljajte ga v prostor, kjer lahko temperatura pade pod 5 °C, ker to lahko povzroči nenormalno delovanje ali okvaro aparata.

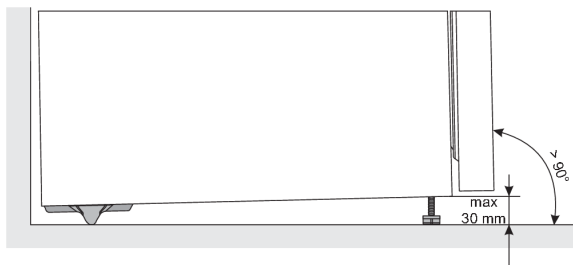
- Po vgraditvi oziroma postavitvi, mora biti vtikač aparata dostopen!
- Aparata ne postavljajte v bližino naprav, ki oddajajo toploto, na primer štedilnika, radiatorja, grelnika vode ipd. in ga ne izpostavljajte neposrednim sončnim žarkom. Aparat mora biti najmanj 3 cm oddaljen od električnega ali plinskega štedilnika oziroma vsaj 30 cm od oljne peči ali štedilnika na trda goriva. Pri manjših razdaljah je treba uporabiti izolirno ploščo.

Opozorilo: Aparat postavite v dovolj velik prostor. Na 8 g hladilnega sredstva mora biti najmanj 1 m³ prostora. Količina hladilnega sredstva je navedena na tipski tablici v notranjosti aparata.

Namestitev aparata

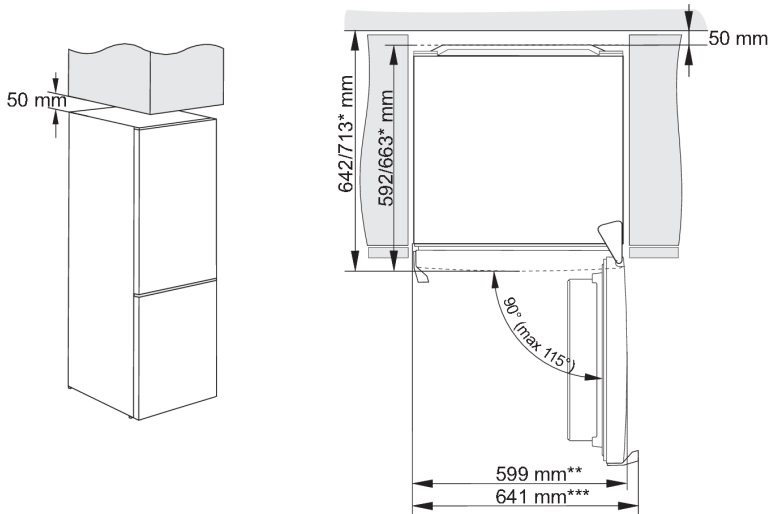
Pri postavitvi aparata naj sodelujeta vsaj dve osebi, da ne bi prišlo do poškodb oseb ali aparata.

- Aparat mora stati ravno ali nagnjen rahlo nazaj, stabilno, na dovolj trdni podlagi. Na sprednji strani aparata sta nastavljivi nogici, s katerima uravnate aparat. Na zadnji strani so kolesa, ki omogočajo lažjo namestitev aparata (imajo samo nekateri modeli).



- Ko aparat uravnate s pomočjo nastavljivih nogic, nastavite še dodatno nogico, ki bo poskrbela za dodatno stabilnost aparata.

- Aparata ne izpostavljajte neposrednim sončnim žarkom in ga ne postavljajte v bližino virov toplote. Če se temu ni mogoče izogniti, vgradite izolirno ploščo.
- Aparat je namenjen prosti postavitvi. Za doseganje deklarirane/najnižje porabe energije vedno zagotovite 50 mm prostora med steno in zadnjim delom aparata ter nad aparatom. Zagotovite tudi zadostno kroženje zraka ob aparatu in nad njim.
- Aparat lahko postavite tudi ob ali med pohištvene elemente oziroma ob steno. V primeru takšne postavitve bo aparat deloval brezhibno, vendar pa se lahko poveča poraba električne energije. Upoštevajte minimalne razdalje nad in za aparatom, ki so navedene na sliki.
- Da boste lahko nemoteno izvlekli police in predale, upoštevajte prostor potreben za odpiranje vrat aparata (glejte skico postavitve).



* odvisno od modela

** model z integriranim ročajem

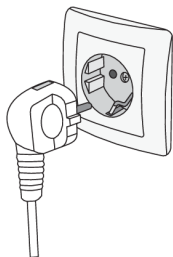
*** model z zunanjim ročajem

Opozorilo: pri postavitvi aparatov tako, da stojijo eden ob drugem (side by side) je potrebno dokupiti in vgraditi servisni komplet proti rosenju!

Koda za naročilo kompleta:

suh prostor (relativna vlaga pod 60%)	Aparati višine 1850 mm
plastična letev	
SIVA	850659

Priključitev aparata







- Aparat priključite na električno omrežje s priključno vrvico. Zidna vtičnica mora imeti ozemljitveni kontakt (varnostna vtičnica). Predpisana nazivna napetost in frekvenca sta navedeni na etiketi z osnovnimi podatki o aparatu.
- Priključitev na električno omrežje in ozemljitev aparata morata biti izvedeni po veljavnih standardih in predpisih. Aparat vzdrži kratkotrajna odstopanja nazivne napetosti, vendar največ od -6 % do +6 %.

Sprememba smeri odpiranja vrat

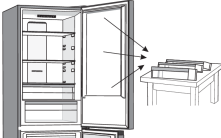
Aparatu lahko poljubno spremenite stran odpiranja vrat.

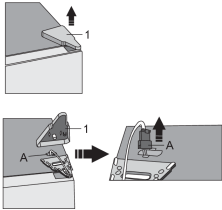
Opozorilo: Med spreminjanjem smeri odpiranja vrat aparat ne sme biti priključen na električno omrežje!

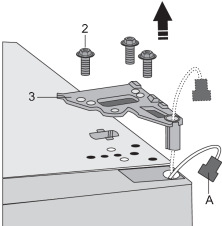
Potrebno orodje:	
	natični ključ št. 8
	križni izvijač
	ploščati izvijač
	ključ št. 8


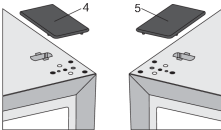
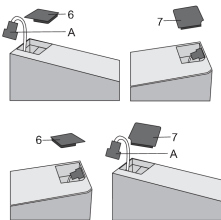
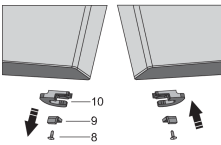
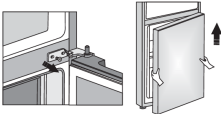
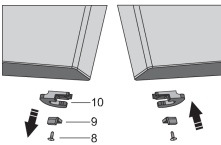
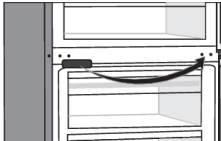
Opomba:

- Kadar morate zaradi dostopa do delov aparata le-tega nagniti, to storite s pomočjo še ene osebe ali pa položite aparat na mehko podlago, da ga ne poškodujete. Če želite spremeniti smer odpiranja vrat, sledite naslednjim korakom.

-  Aparat postavite pokonci, odprite zgornja vrata, odstranite vratne police (da se med postopkom ne bi poškodovale), nato pa zaprite vrata.

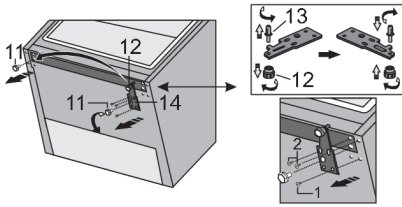
-  Odstranite pokrov zgornjega tečaja (1) in pazite na konektor (A). Odklopite konektor (A).

-  Odvijačite vijake (2) in odstranite tečaj (3). Konektor (A) napeljite skozi luknjo tečaja. Med postopkom držite vrata, da ne padejo.

4.  Odstranite zgornja vrata s srednjega tečaja, tako da vrata previdno dvignete naravnost navzgor. Vrata odložite na gladko površino.
5.  Vzemite prekrivni pokrovček (desni) (4) iz vrečke in ga namestite na mesto, od koder ste odstranili zgornji tečaj. Prekrivni pokrovček na drugi strani (5), kamor boste namestili tečaj, pa odstranite in ga shranite.
6.  Odstranite pokrovček (6) z leve strani zgornjih vrat in vzemite konektor (A) iz prostora pod pokrovčkom. Nato odstranite pokrovček (7) z desne strani zgornjih vrat. Namestite pokrovček (7) na levo stran zgornjih vrat, pokrovček (6) pa na desno stran zgornjih vrat.
7.  Odvijačite vijak (8) ter odstranite zaskok vrat (10) in omejilec vrat (9). Nato na nasprotno stran vrat z vijakom (8) namestite zaskok vrat, ki je priložen v vrečki, in omejilec vrat (9). Zaskok vrat (10) shranite za morebitno kasnejšo uporabo.
8.  Odvijačite vijake s srednjega tečaja in ga odstranite. Nato odstranite spodnja vrata s spodnjega tečaja.
9.  Spodnja vrata postavite na gladko površino. Odvijačite vijak (8) ter odstranite zaskok vrat (10) in omejilec vrat (9). Na nasprotno stran nato z vijakom (8) privijačite zaskok vrat, ki je priložen v vrečki, in omejilec vrat (9). Zaskok vrat (10) shranite za morebitno kasnejšo uporabo.
10.  Prekrivni pokrovček srednjega tečaja odstranite in ga namestite na nasprotno stran.

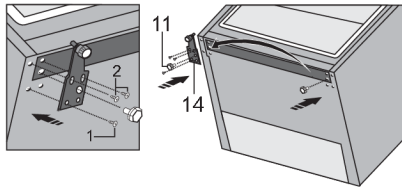
11. Nagnite aparat nazaj in odvijajte nastavljivi nogici (11).

12.



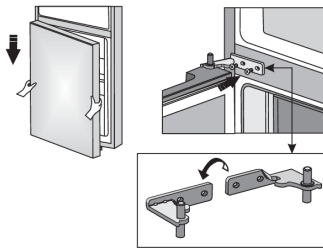
Odvijajte tri vijake, s katerimi je pritrjen spodnji tečaj (14), in ga odstranite. Odstranite dodatno nogico (12) s čepa spodnjega tečaja (13). Odvijajte čep (13) s spodnjega tečaja in ga skupaj z dodatno nogico (12) privijajte na nasprotno stran tečaja.

13.



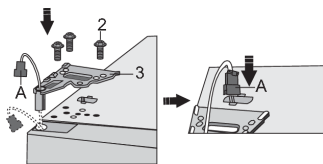
Tečaj (14) privijajte na nasprotno stran. Vrstni red vijčenja vijakov mora biti enak, kot je prikazano na spodnji sliki. Najprej privijajte vijak 1, nato pa še vijaka 2. Nato privijajte še nastavljivi nogici (11).

14.



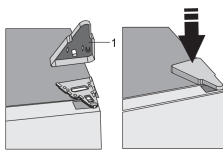
Spodnja vrata namestite na spodnji tečaj in jih pridržite. Srednji tečaj obrnite za 180°, ustrezno namestite podložko ter prilagodite srednji tečaj v ustrezen položaj, da boste lahko pridrili spodnja vrata na svoje mesto.

15.



Namestite zgornja vrata v ustrezen položaj, napeljite konektor (A) skozi luknjo zgornjega tečaja (3) in ga pridržite z vijaki (2). Med nameščanjem držite zgornja vrata. Vklpite konektor (A).

16.



Namestite pokrov zgornjega tečaja (1).

17. Odprite zgornja vrata in ponovno namestite vratne police. Ponovno zaprite vrata.

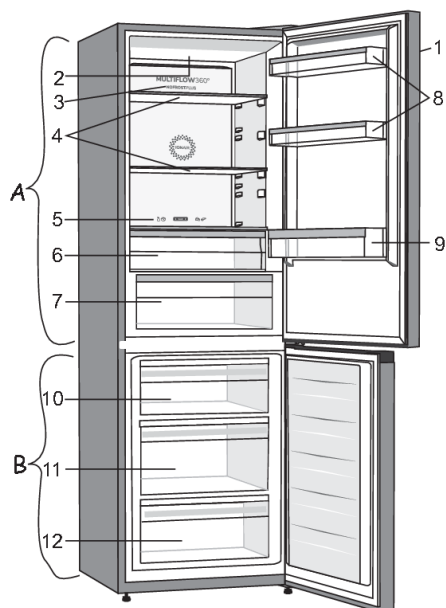


Opomba: če ima vaš model ročaj, ga morate po spodnjih navodilih namestiti na nasprotno stran.

Odstranite pokrovčka (1) ter odvijajte vijaka (2), kot kaže slika. Ročaj (3) obrnite za 180° in ga namestite na nasprotno stran. Nato privijajte vijaka (2) in namestite pokrovčka (1).

Opis aparata

Ta izdelek vsebuje svetlobni vir razreda energijske učinkovitosti G.



A Hladilnik

1. Upravljalna enota
2. Osvetlitev LED
3. MultiFlow steber
4. Steklene police
5. Drsnik za prestavitev ZeroZone predala v predal za sadje in zelenjavo
6. Predal ZeroZone
7. Predal za sadje in zelenjavo CrispZone z regulatorjem vlage *
8. Nizke police vrat
9. Polica za steklenice

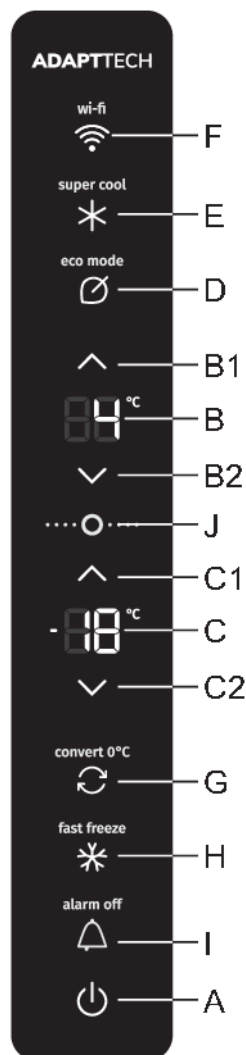
B Zamrzovalnik

10. Zgornji predal za zamrzovanje in shranjevanje
11. Globoki predal SpaceBox za zamrzovanje in shranjevanje
12. Spodnji predal za shranjevanje

- Predali so varovani proti izvleku. Če ga želite vzeti iz aparata, ga izvlecite do blokade, spredaj privzdignite in nato dokončno izvlecite.

* Imajo samo nekateri modeli

Upravljanje aparata



- A** Tipka za vklop/izklop aparata
- B** Prikaz nastavljene temperature hladilnega dela
- B1** Tipka za višanje temperature hladilnega dela
- B2** Tipka za nižanje temperature hladilnega dela
- C** Prikaz nastavljene temperature zamrzovalnega dela
- C1** Tipka za višanje temperature zamrzovalnega dela
- C2** Tipka za nižanje temperature zamrzovalnega dela
- D** Tipka za vklop/izklop funkcije Eco
- E** Tipka za vklop/izklop intenzivnega ohlajanja
- F** Funkcija Wi-Fi
- G** Tipka za preklp zamrzovalnik/ZeroZone
- H** Tipka za vklop/izklop intenzivnega zamrzovanja
- I** Tipka za izklop zvočnega alarma
- J** Tipka izhod iz stanja pripravljenosti

Vklop/izklop aparata

Po prvem priklopu aparata na električno omrežje bo aparat v stanju pripravljenosti (izklopljen, vendar pod električno napetostjo).



Vklop aparata: aparat vklopite s pritiskom na tipko **A**. Oglasi se pisk in na prikazovalnikih **B** in **C** se pojavi prikaz temperature.

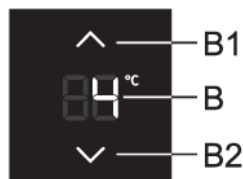


Izklop aparata: aparat izklopite z daljšim pritiskom (2 sekundi) tipke **A**. Ponovno se oglasi pisk in na prikazovalniku **B** se prikaže krožno prižiganje zunanjih segmentov v smeri urnega kazalca. Aparat je v stanju pripravljenosti (še vedno pod električno napetostjo).

Izbira temperature v aparatu

☀- INFORMACIJA!

- Aparat je tovarniško nastavljen na priporočeno temperaturo in sicer hladilni del na 4 °C in zamrzovalni del na -18 °C;
- Po vklopu aparata lahko traja več ur, da doseže nastavljeno temperaturo, zato pred tem ne vstavljajte živil vanj.

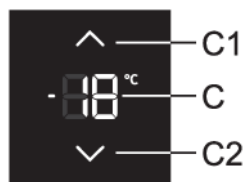


Temperaturo v **hladilnem delu** nastavite s tipkama **B1** in **B2**.

∧ višanje temperature

∨ nižanje temperature;

- Temperaturo v hladilnem delu lahko nastavite v območju od +1 °C do +9 °C.
- Z vsakim pritiskom na eno od tipk **B1** ali **B2** zvišamo ali znižamo nastavev za 1 °C. Nastavev se po treh sekundah neaktivnosti tipk samodejno shrani kot zadnja nastavljena temperatura v hladilnem delu aparata.
- Priporočena je nastavev temperature na 4 °C.



Temperaturo v **zamrzovalnem delu** nastavite s tipkama **C1** in **C2**.

∧ višanje temperature

∨ nižanje temperature;

- Temperaturo v zamrzovalnem delu lahko nastavite v območju od -16 °C do -24 °C.
- Z vsakim pritiskom na eno od tipk **C1** ali **C2** zvišamo ali znižamo nastavev za 1 °C. Nastavev se po treh sekundah neaktivnosti tipk samodejno shrani kot zadnja nastavljena temperatura v zamrzovalnem delu aparata.
- Priporočena je nastavev temperature na -18 °C.

Stanje pripravljenosti upravljane enote (display standby mode)

INFORMACIJA!

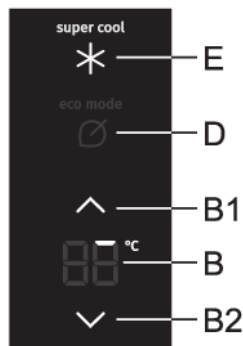
30 sekund po zadnjem pritisku na katero koli tipko upravljalna enota preide v stanje pripravljenosti. Ugasnejo se vsi prikazi na upravljalni enoti. Če pa je nastavljena katera od dodatnih funkcij, je tudi v stanju pripravljenosti njen prikaz osvetljen.

Izhod iz stanja pripravljenosti: na kratko pritisnite tipko **A** ali **J** oziroma odprite vrata hladilnega dela. Če je vklopljena katera od dodatnih funkcij, pa za izhod iz stanja pripravljenosti lahko pritisnete tudi tipko za vklop/izklop funkcije katero imate vklopljeno.

Intenzivno ohlajanje (hladilni del)

INFORMACIJA!

Nastavev uporabljajte pri prvem vklopu aparata, pred čiščenjem in pred vstavljanjem večjih količin živil.



Vklop: intenzivno ohlajanje vklopite s pritiskom na tipko **E**. Zaslišali boste pisk in zasveti prikaz **super cool**.

Na prikazovalniku **B** boste videli postopno prižiganje zunanjih segmentov. Na začetku sveti prvi segment (glej sliko), nadaljnji segmenti pa se, v smeri urnega kazalca, prižigajo postopoma glede na čas trajanja funkcije.



Proti koncu delovanja funkcije na prikazovalniku **B** svetijo vsi zunanji segmenti.

- Med delovanjem intenzivnega ohlajanja lahko normalno nastavljate temperaturo zamrzovalnega dela.
- Če želite med delovanjem intenzivnega ohlajanja spremeniti temperaturo hladilnega dela, pa morate prej s tipko **E** izklopiti funkcijo.

Izklop: intenzivno ohlajanje izklopite s ponovnim pritiskom na tipko **E**. Zaslišali boste pisk in ugasnil bo prikaz **super cool**. V primeru, da nastavev ne izklopite ročno, se ta izklopi samodejno po približno dvanajstih urah.

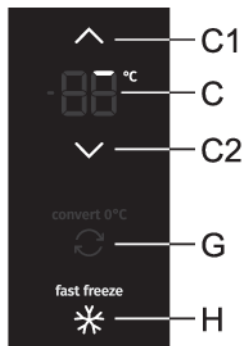
INFORMACIJA!

Kadar je vklopljeno intenzivno ohlajanje, aparat deluje z najvišjo zmogljivostjo in je zato lahko nekaj časa nekoliko glasnejši.

Intenzivno zamrzovanje (zamrzovalni del)

INFORMACIJA!

Nastavitev uporabljajte pri prvem vklopu aparata, pred čiščenjem in pred vstavljanjem večjih količin živil.



Vklop: intenzivno zamrzovanje vklopite s pritiskom na tipko **H**. Zaslišali boste pisk in zasveti prikaz **fast freeze**.

Ekstremno zamrzovanje (zgornji zamrzovalniški predal): Deluje samo v zgornjem predalu zamrzovalnega dela hladilnika po principu intenzivnega vpihovanja hladnega zraka. Z večjo hitrostjo zamrzovanja se v živilih ohranijo vitamini, minerali in hranilne snovi dlje časa.

Na prikazovalniku **C** boste, glede na čas trajanje funkcije, videli postopno prižiganje zunanjih segmentov. Nadaljnji segmenti pa se, v smeri urnega kazalca, prižigajo postopoma glede na čas trajanja funkcije.



Proti koncu delovanja funkcije na prikazovalniku **C** svetijo vsi zunanji segmenti.

- Med delovanjem intenzivnega zamrzovanja lahko normalno nastavljate temperaturo hladilnega dela.
- Če želite med delovanjem intenzivnega zamrzovanja spremeniti temperaturo zamrzovalnega dela, pa morate prej s tipko **H** izklopiti funkcijo.

Izklop: intenzivno zamrzovanje izklopite s ponovnim pritiskom na tipko **H**. Zaslišali boste pisk in ugasnil bo prikaz **fast freeze**. V primeru, da nastavitev ne izklopite ročno, se ta izklopi samodejno po približno dveh dneh.

INFORMACIJA!

Kadar je vklopljeno intenzivno zamrzovanje, aparat deluje z najvišjo zmogljivostjo in je zato lahko nekaj časa nekoliko glasnejši.

Funkcija Eco



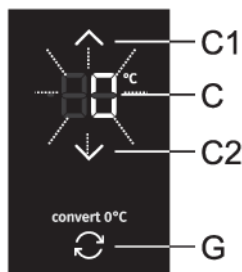
Vklop: funkcijo **eco** vklopite tako, da na kratko pritisnete tipko **D**. Zasveti prikaz **eco mode**. Takrat aparat deluje pod optimalnimi nastavitvami.

Izklop: funkcijo **eco** izklopite s ponovnim kratkim pritiskom na tipko **D**. Nastavitev se vrne na zadnjo nastavljenost.

Ravno tako se funkcija **eco** izklopi, če s tipko **B1** spremenite nastavitev temperature hladilnega ali zamrzovalnega dela oziroma če nastavite katero od ostalih dodatnih funkcij.

Funkcija Convert

Celoten zamrzovalni prostor lahko spremenite v **ZeroZone**. V njem so temperature okoli 0 °C ali malo pod 0 °C, zato v njem ne shranjujte živil občutljivih na nizke temperature – živila lahko zmrznejo. Pred preklopom izpraznite zamrzovalni prostor, da se zamrznjena živila ne odtalijo in pokvarijo.



- **Vklop funkcije Convert:** pritisnite tipko **G**. Zaslišali boste pisk in zasveti prikaz **convert 0°C**.
- Z vklopom funkcije boste zamrzovalni del nastavili na temperaturo 0 °C, hladilni del pa na 4 °C. Na prikazovalniku **C**, dokler zamrzovalni del ne doseže ustrezne temperature, utripa prikaz 0 °C. Ob doseženi temperaturi pa prikaz 0 °C zasveti.

- **Nastavitev temperature v ZeroZone:** s pritiskom na tipki **C1** ali **C2** nastavite temperaturo v območju od -2 °C do +3 °C.
- Temperature so približne in odvisne od nastavitve temperatur v hladilnem prostoru, temperature okolice, pogostosti odpiranja vrat in količine vstavljenih živil. Višje nastavljene temperature v **ZeroZone** pogojujejo višje temperature v hladilnem prostoru in obratno. Nastavitev prilagodite pogojem delovanja.
- V primeru, ko deluje spodnji prostor kot **ZeroZone**, so temperature v hladilnem prostoru nastavljive le v območju od +4 °C do +8 °C. Uporabo priporočamo samo pri temperaturah okolice med +16 °C in +32 °C. Pri višjih in nižjih ni možno zagotoviti ustreznih temperatur v aparatu.
- Aktiviranje funkcije **Convert**, prekine vse ostale funkcije.
- **Izklop funkcije Convert:** ponovno pritisnite tipko **G**. Zaslišali boste pisk in prikaz **convert 0°C** ugasne.

INFORMACIJA!

Delovanje funkcije **Convert** vpliva tudi na temperaturo v predalu **ZeroZone**. Ko je ta funkcija vklopljena, predal ne bo dosegel temperatur okoli 0 °C, temveč bo ne glede na nastavitev oz. položaj drsnika deloval kot **predal za sadje in zelenjavo**, zaradi česar lahko pride do kvarjenja živil. Zato priporočamo, da živila, občutljiva na višje temperature, prestavite na ustreznije mesto.

Funkcija Wi-Fi


To napravo lahko upravljate na daljavo s pametnim telefonom / tabličnim računalnikom. Če naprava ni priključena na domače omrežje, deluje enako kot običajna naprava.

Kaj potrebujete za povezavo?

- Signal domačega omrežja (Wi-Fi) mora biti na mestu, kjer je aparat nameščen, dovolj močan.
- Usmerjevalnik domačega omrežja mora biti povezan z internetom, funkcija Wi-Fi na aparatu pa mora biti aktivirana.
- Pametni telefon / tablični računalnik mora biti povezan z internetom.

- Operacijski sistem na pametnem telefonu / tabličnem računalniku mora biti združljiv z aplikacijo ConnectLife.

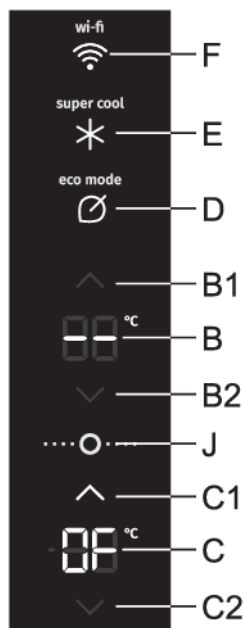
Namestitev aplikacije ConnectLife

1. Na svojem telefonu / tabličnem računalniku pojdite v trgovino App Store (naprave Apple), trgovino AppGallery (naprave Huawei Android) ali v trgovino Google Play (druge Android naprave).
2. Poiščite »ConnectLife«  .
3. Izberite aplikacijo ConnectLife in jo namestite v svoj pametni telefon / tablični računalnik.

INFORMACIJA!

Svetujemo vam, da naložite in namestite mobilno aplikacijo ter ustvarite račun ConnectLife, preden zaženete povezavo z aparatom.



Vstop v meni Wi-Fi



Pritisnite tipko **F**. Zaslišali boste pisk in zasveti prikaz **F**.

Ugasnjejo se vsi prikazi, aktivna ostane samo tipka **C1** ter prikazovalnik **C**. Na prikazovalniku **B** se prikaže --.

Na tej stopnji se s tipkama **C1** in **C2** lahko prestavljate med dvema možnostma:

	Prikazovalnik	Opis nastavitve
1		Wi-Fi je onemogočen
2		Wi-Fi je omogočen

S tipko **C1** nastavite prikazovalnik **C** na **On**. Če je Wi-Fi onemogočen, zasveti tipka **J**. S pritiskom na tipko **J** vklopite Wi-Fi.

S tipko **C2** nastavite prikazovalnik **C** na **OF**. Če je Wi-Fi omogočen, zasveti tipka **J**. S pritiskom na tipko **J** izklopite Wi-Fi.

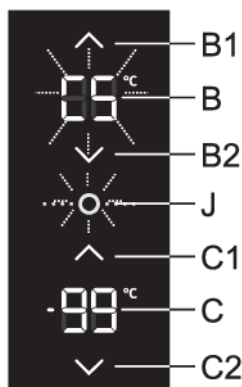
Ko je Wi-Fi omogočen, lahko nadaljujete povezovanje.

INFORMACIJA!

S tipkama **B1** in **B2** lahko preklapljate med možnostmi **CS**, **P**, **U** in **C**.

Povezovanje (CS)

Po vklopu funkcije Wi-Fi, morate svojo napravo priključiti na domači usmerjevalnik, da boste lahko povezali svoj aparat z mobilno aplikacijo ConnectLife.

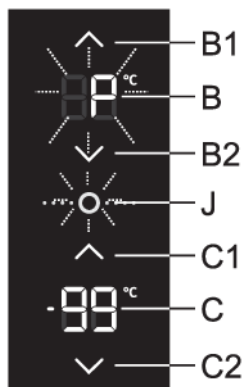


1. Ko je na prikazovalniku **B** prikaz **CS**, na kratko pritisnite tipko **J**. Prikaz **CS** in tipka **J** začneta utripati. Na prikazovalniku **C** se začne odštevati čas od 99 do 0, ki kaže potek funkcije in se po 5 minutah konča samodejno.
2. Z mobilno aplikacijo **ConnectLife** dodajte svoj aparat in ga povežite z aplikacijo.

- Funkcija se samodejno konča ko se uspešno povežete z oblakom, na prikazovalniku **B** se prikaže prikaz **P**. Sedaj lahko nadaljujete s seznanjanjem aparata z mobilnimi napravami.

Seznanjanje (P)

Aparat se seznanja z vašo mobilno napravo. Samodejno se vklopi oddaljeni nadzor naprave (glejte poglavje "Oddaljeni nadzor (C)").



1. Ko je na prikazovalniku **B** prikaz **P**, na kratko pritisnite tipko **J**. Prikaz **P** in tipka **J** začneta utripati. Na prikazovalniku **C** se začne odštevati čas od 99 do 0, ki kaže potek funkcije in se po 3 minutah konča samodejno.
2. Odprite aplikacijo **ConnectLife** in aparat seznanite z računom aplikacije.

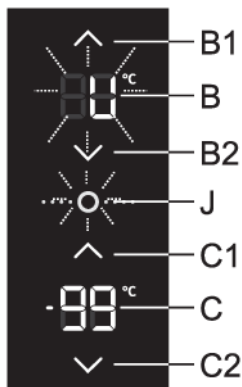
- Funkcija se samodejno konča po uspešni seznanitvi z računom aplikacije in na prikazovalniku **B** se prikaže prikaz **C**.
- Funkcija se samodejno konča tudi po 3 minutah če seznanjanje ni bilo uspešno.
- Končate jo lahko tudi s kratkim pritiskom na tipko **J** vendar s tem prekličete postopek seznanjanja.

INFORMACIJA!

Če je aparat že povezan z internetom in seznanjen z mobilno napravo, radi pa bi dodali še dodatno mobilno napravo, potem začnite postopek pri koraku seznanjanja (P).

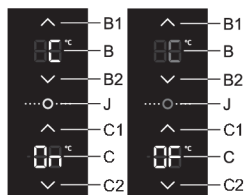
Prekinitev vseh seznanitev (U)

S sprožitvijo te funkcije se aparat odstrani iz vseh seznanjenih uporabniških računov aplikacij.



- Ko je na prikazovalniku **B** prikaz **U**, na kratko pritisnete tipko **J**. Prikaz **U** in tipka **J** začneta utripati. Na prikazovalniku **C** se začne odšteti čas od 99 do 0, ki kaže potek funkcije in se po 1 minuti konča samodejno.
- Funkcija se samodejno konča po uspešnem postopku odstranitve vseh seznanjanj v oblaku in na prikazovalniku **B** se prikaže prikaz **P**.
- Funkcija se po 1 minuti samodejno konča tudi v primeru, če odstranitev vseh seznanjanj v oblaku ni bila uspešna.
- Funkcijo lahko končate tudi ročno s pritiskom na tipko **J** - s tem ustavite postopek odstranitve vseh seznanjanj.

Oddaljeni nadzor (C)



Na prikazovalniku **C** lahko vidite status funkcije oddaljeni nadzor (C).


Izklop oddaljenega nadzora: če je oddaljeni nadzor **omogočen**, bo na prikazovalniku **C** prikazan **On**. S tipko **C2** nastavite prikazovalnik **C** na **OF**. Če je oddaljeni nadzor omogočen, zasveti tipka **J**. S pritiskom na tipko **J** **izklopite** oddaljeni nadzor.

Vklop oddaljenega nadzora: Če je oddaljeni nadzor **onemogočen**, bo na prikazovalniku **C** prikazan **OF**. S tipko **C1** nastavite prikazovalnik **C** na **On**. Če je oddaljeni nadzor onemogočen, zasveti tipka **J**. S pritiskom na tipko **J** **vklopite** oddaljeni nadzor.




Aparat lahko zdaj s svojim pametnim telefonom / tabličnim računalnikom preko aplikacije upravljate na daljavo.

Stanja simbola Wi-Fi

Prikaz Wi-Fi ima lahko različna stanja:

Funkcija Wi-Fi	Povezava na oblak	Upravljanje na daljavo	Ikona Wi-Fi	Opis
Izklopljena	/	/		simbol F ni osvetljen

Nadaljevanje tabele s prejšnje strani

Funkcija Wi-Fi	Povezava na oblak	Upravljanje na daljavo	Ikona Wi-Fi	Opis
Vklopljena	ni povezano	/		simbol F utripa s hitrostjo 1 s osvetljen/1 s neosvetljen
Vklopljena	povezano	omogočeno		simbol F utripa s hitrostjo 0,5 s osvetljen/0,5 s neosvetljen
Vklopljena	povezano	omogočeno		simbol F je osvetljen

Izhod iz menija Wi-Fi



Meni Wi-Fi izklopite z dolgim pritiskom na tipko **F**. Na prikazovalnikih **B** in **C** se pojavi nastavljena temperatura.

Meni Wi-Fi se izklopi samodejno po 5 minutah nedejavnosti zaslona.

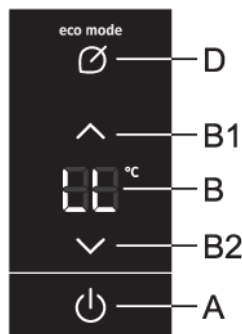
INFORMACIJA!

V primeru, da je bila pred vstopom v Wi-Fi meni aktivna posebna funkcija, je ta aktivna tudi po izstopu iz Wi-Fi menija.

INFORMACIJA!

Če se aktivira kateri od alarmov ali je zaznana kakšna napaka, se to na prikazovalniku ne prikaže, medtem ko je odprto meni Wi-Fi, temveč šele, ko meni Wi-Fi izklopimo.

Otroška zaščita



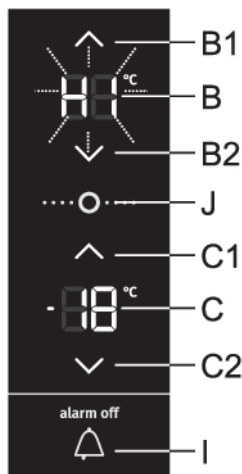
Vklop: otroško zaščito vklopite z daljšim (2 sekundi) pritiskom na tipki **A** in **D**. Zaslišali boste pisk in na prikazovalniku **B** se za kratek čas prikaže prikaz **LL**.

Funkcija zaklene vse tipke, razen tipk **A, D, I** in **J**.

Izklop: funkcijo izklopite s ponovnim daljšim pritiskom na tipki **A** in **D**.

V primeru izpada električne energije se funkcija ohrani.

Alarm previsoke temperature



Pri preveč povišani temperaturi v aparatu se vklopi zvočni alarm (prekinjen ton), na prikazovalniku **B** oziroma **C** utripa **HI**, odvisno od tega v katerem delu aparata je temperatura povišana.

- Pri vsakem vklopu aparata s tipko **A** ima aparat 24-urno zakasnitev delovanja alarma. Če v tem času aparat ne doseže ustrezne temperature, se alarm oglasi.

Izklop alarma:

- Zvočni alarm izklopite s pritiskom na tipko **I**. S prvim pritiskom boste utišali alarm, na prikazovalniku **B** oziroma **C** pa se prikaže najvišja izmerjena temperatura predela, v katerem je temperatura previsoka. Z drugim pritiskom na tipko **I**, pa na prikazovalniku **B** oziroma **C** začne utripati trenutna nastavljena temperatura katera utripa dokler se temperatura v aparatu ne spusti pod alarmno.
- Ko aparat doseže ustrezno temperaturo, prikaz temperature neha utripati in zasveti.
- Če zvočnega alarma ne izklopite, se bo vklopil vsako uro in zvonil približno 15 minut.

Alarm odprtih vrat

Če so vrata hladilnega ali zamrzovalnega prostora predolgo odprta, se vklopi zvočni alarm (ponavljajoč se pisk). Če zvočnega alarma ne izklopite, se bo oglašal 10 minut. Aparat bo deloval naprej normalno, kot da bi bila vrata zaprta.

Izklop alarma: alarm izklopite tako, da zaprete vrata.

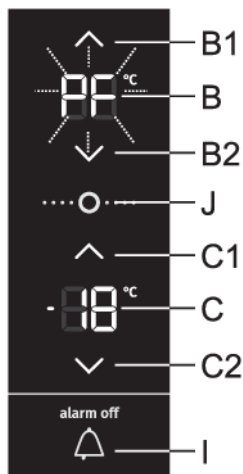
INFORMACIJA!

Če alarm izklopite s pritiskom na tipko **I**, se bo čez 4 minute ponovno vklopil, če bodo vrata takrat še vedno odprta.

INFORMACIJA!

Če pustite vrata odprta več kot 10 minut, se alarm preneha oglašati. Aparat začne delovati v varnem načinu, da kljub odprtim vratom zagotovi zadostno hlajenje, da prepreči kvarjenje živil.

Alarm ob izpadu napajanja



Če se je med izpadom napajanja aparat segrel na alarmno temperaturo, se ob ponovni vzpostavitvi napajanja aktivira alarm previsoke temperature. Oglasi se zvočni alarm in na prikazovalniku **B** oziroma **C** utripa **PF**, odvisno od tega v katerem predelu aparata je temperatura povišana.

Zvočni alarm prekličete s pritiskom na tipko **I**. Na prikazovalniku **B** oziroma **C**, se prikaže najvišja izmerjena temperatura.

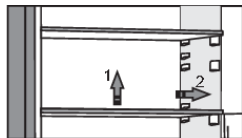
S še enim pritiskom na tipko **I** alarm ob izpadu napajanja dokončno prekličete in na prikazovalniku **B** oziroma **C** se prikaže nastavljena temperatura.

Če je hkrati vklopljen tudi alarm previsoke temperature, se po preklicu alarma ob izpadu napajanja aparat obnaša, kot je opisano v poglavju Alarm previsoke temperature.

Notranja oprema aparata

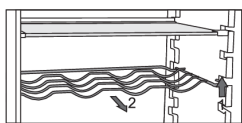
(* Oprema je odvisna od modela)

Polica



Prazno polico lahko poljubno razporejate po vodilih v notranjosti hladilnika, ne da bi jo vzeli iz aparata. Če jo želite prestaviti ali vzeti iz hladilnika, jo zadaj rahlo privzdignite, povlecite proti sebi in jo nato prestavite ali izvlecite iz aparata. Hitro pokvarljiva živila hranite na zadnjem delu police, kjer je najhladnejše.

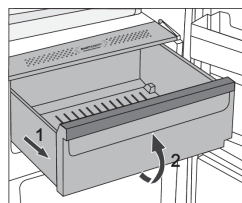
Žični nosilec steklenic *



- Nekateri modeli imajo žični nosilec steklenic. Varovan je proti nenamernemu izvleku. Izvlečete lahko le praznega, tako da ga v sprednjem delu privzdignete in povlečete k sebi. Nosilec namestite tako, da dolžina steklenic ne ovira zapiranja vrat. Maksimalna obtežitev nosilca je 9 steklenic z vsebino 0,75 l oziroma 13 kg skupne teže – glej etiketo na desni strani v notranjosti aparata.
- Na nosilec lahko položite tudi pločevinke (vzdolžno ali prečno).

Predal za sadje in zelenjavo z regulatorjem vlažnosti (CrispZone) *

- Predal na dnu hladilnika je namenjen shranjevanju sadja in zelenjave. Zagotavlja vlažnost in manjše izsuševanje živil.
- Vlaga v predalu se uravnava samodejno, odvisno od vrste in količine vstavljenih živil.



- Izvlek predala:
 - Predal izvlecite do blokade, nato pa ga spredaj privzdignite in izvlecite.

Predal ZeroZone *

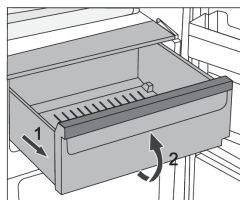
(Imajo samo nekateri modeli)

Predal **ZeroZone** omogoča shranjevanje široke palete sveže hrane do trikrat dlje kot v običajnem hladilniku. Živila ostanejo dalj časa sveža, ohranijo okus in hranilne vrednosti. Temperatura v tem predalu je odvisna od nastavljene temperature v hladilnem delu, temperature okolice, pogostosti odpiranja vrat in količine vstavljenih živil.

Da bi bila temperatura v predalu **ZeroZone** okoli 0 °C, priporočamo nastavitve temperature hladilnega dela pod 4 °C. Temperatura v predalu **ZeroZone** lahko pade tudi pod 0 °C, zato živila, občutljiva na zamrzovanje, prestavite v zgornje predele hladilnika.

Za optimalno delovanje, mora biti predal povsem zaprt.

- Ko kupujete živila, preverite, če so sveža, saj sta od tega odvisni kakovost in trajnost živila.
- Živila shranjujte v zaprtih posodah ali v ustrezni embalaži, da ne oddajajo ali sprejemajo vonja in vlage.
- 30 do 60 minut pred uporabo vzemite živilo iz predala, da se lahko pri sobni temperaturi razvija ustrezna aroma in okus.
- Živila, ki so občutljiva na nizke temperature in niso primerna za shranjevanje v predalu **ZeroZone**: ananas, avokado, banane, olive, krompir, jajčevci, kumare, fižol, paprika, melone, lubenice, buče ...



- Odstranitev predala:
 - predal izvlecite do blokade;
 - spredaj ga privzdignite in dokončno izvlecite.

Sprememba predala ZeroZone v predal za sadje in zelenjavo *

- Če se pojavi potreba po dodatnem prostoru za sadje in zelenjavo, lahko predal ZeroZone spremenite v predal za sadje in zelenjavo.

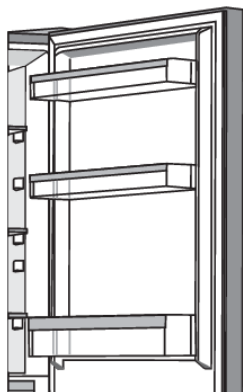


- To storite z drsnikom, in sicer na naslednji način:
 - uporaba predala kot **ZeroZone**: potisnite drsnik v desno,
 - uporaba predala kot **predal za sadje in zelenjavo (CrispZone)**: potisnite drsnik v levo.

INFORMACIJA!

Kadar je vklopljena funkcija **Convert**, bo ne glede na nastavitve drsnika predal deloval kot **predal za sadje in zelenjavo**. Tudi če je drsnik nastavljen na **ZeroZone**, predal ne bo dosegal temperatur okoli 0 °C, zaradi česar lahko pride do kvarjenja živil. Zato priporočamo, da živila, občutljiva na višje temperature, prestavite na ustrežnejše mesto.

Police vrat



Notranja stran vrat hladilnika je opremljena s policami, ki so namenjene shranjevanju sira, masla, jajc, jogurta ter drugih manjših zavitkov, tub, konzerv ipd.

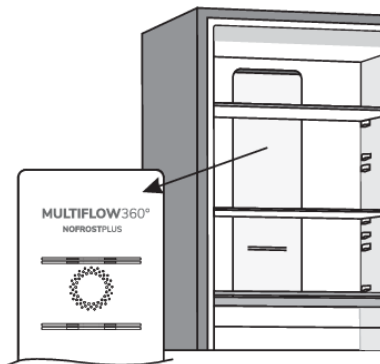
Lahko jih poljubno prestavljate, in sicer tako, da polico dvignete iz utorov in jo namestite nazaj v uture na zeleno mesto.

Spodnja polica je namenjena shranjevanju steklenic.

Maksimalna obremenitev vsake police v vratih je 5 kg.

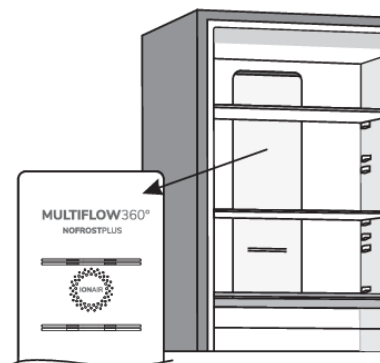
Usmernik zraka (MultiFlow) *

- Napreden sistem MultiFlow skrbi za enakomerno porazdelitev zraka in temperature po celotnem hladilniku. Ta sistem prav tako omogoča, da hrano postavite na katero koli polico v hladilniku, saj ni temperaturnih razlik.



Usmernik zraka z ionizatorjem zraka (MultiFlow/IonAir) *

- Napreden sistem MultiFlow skrbi za enakomerno porazdelitev ioniziranega zraka in temperature po celotnem hladilniku. Zrak, obogaten z dodatnimi negativnimi ioni, posnema naravno mikroklimo, zato sveža živila ostanejo sveža dlje. Ta sistem prav tako omogoča, da hrano postavite na katero koli polico v hladilniku, saj ni temperaturnih razlik.



AdaptTech

Inovativna tehnologija s senzorji in tipali omogoča prilagajanje delovanja aparata uporabnikovim navadam. Prilagodljivi inteligentni sistem dnevno in tedensko spremlja, analizira in beleži uporabo aparata in prilagaja delovanje aparata posnetim vzorcem. Če, na primer, lahko predvidi povečano pogostost odpiranja vrat, bo pred tem časovnim intervalom aparat temperaturo samodejno znižal in tako se bo hrana v času povečane uporabe segrela manj. Tudi vstavljanje večje količine živil v hladilnik ali zamrzovalnik bo aparat samodejno zaznal in hladil oziroma zamrzoval intenzivneje.

Priporočena razporeditev živil v aparatu

Predeli hladilnika:

- zgornji del: konzervirana hrana, kruh, vino, pecivo ...
- srednji del: mlečni izdelki, že pripravljena živila, sladice, sokovi, pivo, gotova kuhana živila ...
- posoda FreshZone/ZeroZone: meso, mesni izdelki, delikatese ...
- posoda za sadje in zelenjavo: sveže sadje, zelenjava, solate, korenasta zelenjava, krompir, čebula, česen, paradižnik, kislo zelje, repa ...



Predeli vrat hladilnika:

- zgornji/srednji predel vrat: jajca, maslo, siri ...
- spodnji predel vrat: pijače, pločevinke, steklenice

INFORMACIJA!

V hladilniku ne shranjujte tistih vrst sadja (banane, ananas, papaja in citrusi) in zelenjave (bučke, jajčevci, kumare, paprika, paradižnik in krompir), ki so občutljive na nizke temperature.

Predeli zamrzovalnika:

- zamrzovanje, shranjevanje zamrznjenih živil (glejte poglavje Zamrzovanje in shranjevanje zamrznjenih živil).

INFORMACIJA!

V zamrzovalniku ne shranjujte zelene solate, jajc, jabolk, hrušk, grozdja, breskev, jogurta, kislega mleka, kisle smetane in majoneze.

Shranjevanje živil v hladilniku

Pomembna opozorila za shranjevanje živil

INFORMACIJA!

Pravilna uporaba aparata, ustrezno embalaranje živil, vzdrževanje primerne temperature ter upoštevanje higiene živil odločilno vplivajo na kakovost shranjevanja živil.

Upošteвайте rok trajanja živil, ki je označen na embalaži izdelka.

Živila, ki jih shranjujete v hladilniku, morajo biti v zaprtih posodah ali ustrezno embalarana, da ne oddajajo ali sprejemajo vonja in vlage.

V hladilniku ne shranjujte vnetljivih, hlapljivih in eksplozivnih snovi.

Steklenice z visoko vsebnostjo alkohola morajo biti tesno zaprte in v pokončnem položaju.

Nekatere organske raztopine, eterična olja v lupinah limon in pomaranč, kislina v maslu ipd. lahko ob dolgotrajnem stiku s plastičnimi površinami ali tesnilom povzročijo poškodbe ter predčasno staranje.

Neprijeten vonj opozarja na nečistočo aparata oz. pokvarjeno vsebino (glejte poglavje Čiščenje aparata).

Če za daljši čas odhajate od doma, iz hladilnika odstranite hitro pokvarljiva živila.

Preprečevanje kontaminacije živil

Da bi se izognili kontaminaciji živil, upoštevajte naslednja navodila:

- Odpiranje vrat za dalj časa lahko povzroči znatno povečanje temperature v predelih aparata.
- Redno čistite površine, ki pridejo v stik z živilom in dostopni odtočni sistem.
- Surovo meso in ribe hranite v ustreznih posodah v hladilniku, tako da niso v stiku z drugimi živilom ali ne kapljajo na druga živila.
- Če bo naprava dalj časa prazna, jo izklopite, odmrznete, očistite, posušite in pustite vrata odprta, da bi preprečili nastajanje plesni v napravi.

Zamrzovanje in shranjevanje zamrznjenih živil

Postopek zamrzovanja

INFORMACIJA!

Maksimalna količina svežih živil, ki jih lahko naenkrat vložite v aparat, je navedena na etiketi z osnovnimi podatki o aparatu. Če je količina večja, je kakovost zamrzovanja slabša, poslabša pa se tudi kakovost že zamrznjenih živil.

- Če želite izkoristiti celotno prostornino zamrzovalnika, lahko odstranite vse predale.
- 24 ur pred zamrzovanjem svežih živil aktivirajte intenzivno zamrzovanje:
 - pritisnite tipko **H**.

Da bi živila zamrznila v najkrajšem možnem času, jih razporedite, kot je navedeno spodaj:

- Sveža živila pakirajte v manjše zavoje (1 kg), ki jih položite v zgornji predal, tako da bosta dva zavoja ob zadnji steni ob levem in desnem robu in en zavoj na sredini pred njima, en zavoj pa položite v srednji predal ob zadnjo steno na sredino.

Sveža živila se ne smejo dotikati že zamrznjenih zavitkov!

- Za zamrzovanje manjših količin (1–2 kg) nastavitve intenzivnega zamrzovanja ni potrebna.

Pomembna opozorila za zamrzovanje svežih živil

INFORMACIJA!

V zamrzovalniku zamrzujte samo živila, ki so za to primerna. Vedno naj bodo kakovostna in sveža.

Izberite živilu ustrezno embalažo ter ga pravilno embalarajte.

Embalaža naj ne prepušča vlage in zraka, da se živila ne izsušijo in izgubijo vitamine.

Embalarana živila označite s podatki o vrsti, količini in datumom zamrzovanja.

Pomembno je, da živila čim hitreje zamrznejo, zato naj bodo zavitki majhni. Živila pred zamrzovanjem ohladite.

Shranjevanje industrijsko zamrznjenih živil

- Pri shranjevanju in uporabi zamrznjenih živil upoštevajte navodila proizvajalca. Na embalaži sta označena temperatura in rok shranjevanja.
- Izbirajte le živila z nepoškodovano embalažo, shranjena v zamrzovalnikih pri temperaturi $-18\text{ }^{\circ}\text{C}$ ali nižji.
- Ne kupujte z ivjem obdanih živil, saj so bila že večkrat deloma odtajana in je njihova kakovost slabša.
- Pri transportu zavarujte živila pred odtajanjem. Dvig temperature skrajša čas shranjevanja in poslabša njihovo kakovost.

Čas shranjevanja zamrznjenih živil

Priporočljiv čas shranjevanja v zamrzovalniku

Živilo	Čas
sadje, govedina	od 10 do 12 mesecev

Nadaljevanje tabele s prejšnje strani

Živilo	Čas
zelenjava, teletina, perutnina	od 8 do 10 mesecev
divjačina	od 6 do 8 mesecev
svinjina	od 4 do 6 mesecev
sesekljano meso	4 mesece
kruh, pecivo, gotove jedi, puste ribe	3 mesece
drobovina	2 meseca
prekajene klobase, mastne ribe	1 mesec

Odtajanje zamrznjene hrane

- Odtajanje je pomemben korak pri shranjevanju hrane, ki je bila zamrznjena. Hrano je treba odtajati na pravilen način.
- Primerne metode za odtajanje hrane so:
 - v hladilniku,
 - v mrzli vodi,
 - v mikrovalovni pečici ali konvekcijski pečici z ustreznim programom za odtajanje.
- Nekateri zamrznjeni izdelki se lahko pripravijo, ne da bi jih morali najprej odmrzniti. Proizvajalec bo to navedel na embalaži.
- Živila je treba pakirati v majhnih količinah. Tako se hrana hitreje odmrzne.
- Delno ali popolnoma odmrznjena živila uporabite čim prej. Bakterije v odmrznjenih živilih se ponovno aktivirajo in živila se zato hitro pokvarijo. To velja zlasti za sadje, zelenjavo in vnaprej pripravljeno hrano.
- Ne zamrznete delno ali popolnoma odmrznjene hrane.

Odtaljevanje aparata

Avtomatsko odtaljevanje hladilnika

Hladilnika ni treba odtaljevati, saj se led na zadnji steni notranjosti hladilnika odtaljuje avtomatsko. Nastali led se v času mirovanja kompresorja odtali. Kapljice odtečejo skozi odprtino v zadnji steni hladilnika v posodico nad kompresorjem, kjer izhlapijo.

Poskrbite, da s hrano ali drugimi predmeti nikoli ne zamašite odprtine v zadnji steni v notranjosti hladilnika.

Če se na zadnji steni notranjosti hladilnika nabere prekomerna plast ledu (3–5 mm), aparat izklopite in led odtalite ročno.

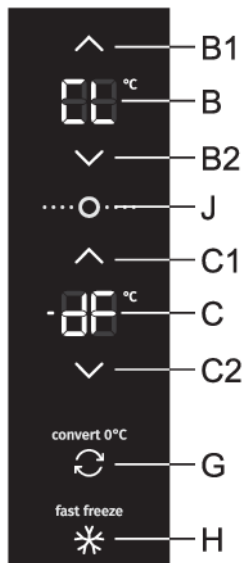
Odtaljevanje zamrzovalnika NoFrost

- Odtaljevanje zamrzovalnika NoFrost je samodejno. Ivnete obloge, ki se lahko občasno pojavijo, samodejno izginejo.

Ročno odtaljevanje zamrzovalnika NoFrost

- Lahko se zgodi, da kljub temu, da imate aparat NoFrost, pride do nastanka ivnatih oblog. To je po navadi posledica nenormalne uporabe aparata, na primer prepogosto odpiranje vrat, predolgo odprta vrata, slabo tesnjenje vrat ...

V tem primeru lahko zamrzovalnik odtajate ročno po naslednjem postopku:



- **Vklop:** Hkrati pritisnite in zadržite tipki **G** in **H**. Zaslišali boste pisk in na prikazovalniku **B** se bo prikazal napis **CL**, na prikazovalniku **C** pa **dF**.
- **Izklop:** Funkcija se po končanem postopku odtajanja izklopi samodejno. Na prikazovalniku **B** in **C** se prikaže nastavljena temperatura.

Čiščenje aparata



OPOZORILO!

Pred čiščenjem izklopite aparat iz električnega omrežja - izklopite aparat (glejte poglavje Vkllop/izklop aparata) in izvlecite priključni kabel iz vtičnice.

- Za čiščenje vseh površin uporabljajte mehko krpo. Groba oz. abrazivna čistila, kisline ali topila niso primerna, saj poškodujejo površino!

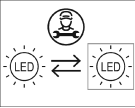
Zunanost aparata očistite z vodo oz. blago raztopino milnice.

Lakirane in aluminijaste površine lahko čistite z mlačno vodo, ki ste ji dodali blago čistilo. Dovoljena je uporaba čistilnih sredstev z manjšo vsebnostjo alkohola (npr. čistila za steklo). Za plastične materiale uporaba čistil, ki vsebujejo alkohol, ni dovoljena

Notranjost aparata očistite z mlačno vodo, ki ji lahko dodate malo kisa.

- Delov notranje opreme aparata nikoli ne pomivajte v pomivalnem stroju, saj jih lahko to poškoduje!
- Ivnote oz. ledene obloge debeline 3–5 mm povečajo porabo električne energije, zato jih redno odstranjujete (ne velja za zamrzovalnik NO FROST). Ne uporabljajte ostrih predmetov, topil in razpršil.
- Kondenzator na zadnji strani ob kompresorju (samo pri nekaterih modelih) mora biti vedno čist, brez prahu ali druge umazanije. Z mehko nekovinsko ščetko ali s sesalnikom ga občasno očistite.
- Po čiščenju vklopite aparat in vložite živila.

Odpravljanje motenj

Motnja:	Vzrok oz. odprava
Aparat po priključitvi na električno omrežje ne dela:	<ul style="list-style-type: none"> • Preverite, če je v vtičnici napetost, in če je aparat vklopljen.
Hladilni sistem že dalj časa deluje neprekinjeno:	<ul style="list-style-type: none"> • Previsoka temperatura okolice. • Prepogosto odpiranje vrat oziroma predolgo odprta vrata. • Nepravilno zaprta vrata (možen tujek med vrati, povešena vrata, poškodovano tesnilo,...). • Vložena prevelika količina svežih živil.
Prekomerno nabiranje ledu na zadnji steni notranjosti hladilnika je posledica:	<ul style="list-style-type: none"> • Prepogosto odpiranje vrat oziroma predolgo odprta vrata. • vlaganja tople hrane v hladilnik, • dotikanja hrane ali posode zadnje notranje stene hladilnika, • slabega tesnjenja vrat. • Če je tesnilo umazano ali poškodovano, ga očistite oz. zamenjajte.
Pojav ledu oz. ivnatih oblog v zamrzovalniku:	<ul style="list-style-type: none"> • Vrata so predolgo ali prepogosto odprta. • Vrata niso pravilno zaprta. • Vrata ne tesnijo pravilno (tesnilo je umazano, vrata niso poravnana, tesnilo je poškodovano itd.). • Aparat odtalite ročno.
Rosenje police nad predali:	<ul style="list-style-type: none"> • Je prehodni pojav, ki se mu v primeru visoke temperature in vlage okolice ni možno povsem izogniti. Pojav izgine sam, ko se temperatura in vlaga normalizirata. Priporočamo pogostejše čiščenje predalov in občasno brisanje kapljic. • Odprite regulator vlažnosti. • Živila hranite v vrečkah ali drugi embalaži, ki dobro tesni.
Voda teče iz hladilnika:	<ul style="list-style-type: none"> • Zamašena odprtina za odtok vode oz. odtaljena voda kaplja mimo žleba za zbiranje vode. • Zamašeno odprtino očistite, npr. s plastično slamico. • Predebelo plast ledu odtalite ročno (glejte poglavje Odtaljevanje aparata).
LED osvetlitev ne deluje:	<ul style="list-style-type: none"> • Če LED osvetlitev ne deluje, pokličite serviserja. • Osvetlitve LED ne popravljajte sami, saj lahko pridete v stik z visoko napetostjo!
 <p>Na prikazovalniku se prikaže HI:</p>	<ul style="list-style-type: none"> • Prepogosto odpiranje vrat oziroma predolgo odprta vrata. • Nepravilno zaprta vrata (možen tujek med vrati, povešena vrata, poškodovano tesnilo,...). • Dalj časa ni bilo električne energije. • Vložena prevelika količina svežih živil.

Nadaljevanje tabele s prejšnje strani

Motnja:	Vzrok oz. odprava
Na prikazovalniku se prikaže PF:	<ul style="list-style-type: none"> • Dalj časa ni bilo električne energije.
Na prikazovalniku se prikaže E0 ali E8:	<ul style="list-style-type: none"> • Tipke se ne odzivajo na dotik. Pokličite servisni center, da odpravi napako. • Aparat bo, dokler ga serviser ne popravi, deloval v varnem načinu. Aparat bo samodejno ohranjal najprimernejšo temperaturo za vsak predel.
Na prikazovalniku se prikaže E1 ali E2:	<ul style="list-style-type: none"> • Temperaturni senzor je v okvari. Pokličite servisni center, da napako odpravi. Aparat bo, dokler ga serviser ne popravi, deloval v varnem načinu. Aparat bo samodejno ohranjal najprimernejšo temperaturo za vsak predel.
Na prikazovalniku se prikaže E3:	<ul style="list-style-type: none"> • Wi-Fi modul je v okvari. Pokličite servisni center, da napako odpravi. Aparat bo, dokler ga serviser ne popravi, deloval normalno kot nepovezljivi aparat.
Na prikazovalniku se prikaže E9:	<ul style="list-style-type: none"> • Vrata so bila predolgo odprta: zaprite vrata. • Če je prenehala delovati tudi osvetlitev v predelu, je okvarjen senzor vrat. Pokličite servisni center, da se dogovorite za popravilo. Aparat deluje v varnem načinu, dokler ni popravljen. Aparat samodejno vzdržuje najprimernejšo temperaturo za vsak predel.
Na prikazovalniku se prikaže E4:	<ul style="list-style-type: none"> • Ventilator prostora je v okvari. Pokličite servisni center, da odpravi napako. Aparat ne more normalno delovati. Živila prestavite v hladen prostor in izključite aparat.
Na prikazovalniku se prikaže E5:	<ul style="list-style-type: none"> • Ventilator kondenzatorskega prostora je v okvari. Pokličite servisni center, da odpravi napako. Aparat ne mora normalno delovati. Živila prestavite v hladen prostor in izključite aparat.

Informacije o hrupu aparata

Hlajenje v hladilno -zamrzovalnih aparatih omogoča hladilni sistem s kompresorjem (pri nekaterih aparatih tudi ventilator), ki povzroča tudi določen hrup. Jakost hrupa je odvisna od namestitve, pravilne uporabe in starosti aparata.

- Po zagonu aparata je lahko delovanje kompresorja (tekočinski šum) oz. pretakanje hladilne tekočine med njegovim delovanjem glasnejše. To ni znak okvare in ne vpliva na življenjsko dobo aparata. Sčasoma se z delovanjem aparata glasnost teh šumov zmanjša.
- Včasih se pri delovanju aparata pojavijo tudi nenavadni ali močnejši šumi, ki so za aparat neobičajni in so največkrat posledica neustrezne namestitve:
 - Aparat mora stati ravno in stabilno na trdni podlagi.
 - Ne sme se dotikati stene ali sosednjih elementov.
 - Preverite, če je notranja oprema na svojem mestu oz. če žvenketajo pločevinke, steklenice ali druge posode, ker se med seboj dotikajo.
- Zaradi večje obremenitve hladilnega sistema pri pogostem odpiranju vrat, dalj časa odprtih vratih, vnosu večje količine živil ter vklopu intenzivnega zamrzovanja ali hlajenja se lahko začasno poveča glasnost aparata.

gorenje

GORENJE gospodinjski aparati, d.o.o. Naslov: Partizanska 12, 3320 Velenje, Slovenija
Telefon: +386 (0)3 899 10 00 Faks: +386 (0)3 899 28 00 www.gorenje.com



859608-a6



Pridržujemo si pravico do sprememb, ki ne vplivajo na funkcionalnost aparata.