



---

**ИНСТРУКЦИЯ ПО ЭКСПЛУАТАЦИИ**

Кухонная вытяжка

RU

CBB761S

CBB861S

# Содержание

<b>Использование</b> .....	<b>3</b>	Включение таймера .....	9
Введение .....	3	Включение режима рециркуляции .....	10
Описание вытяжки .....	4	Выключение режима рециркуляции .....	10
Описание управления кнопками .....	4	Функция очищения воздуха .....	10
<b>Использование</b> .....	<b>5</b>	Включение и выключение освещения .....	11
Включение и выключение вытяжки .....	5	Изменение цветовой температуры освещения .....	11
Включение настройки форсированного режима .....	5	<b>Техническое обслуживание</b> .....	<b>12</b>
Включение таймера .....	5	Очистка .....	12
Включение режима рециркуляции .....	6	Индикатор фильтра .....	14
Выключение режима рециркуляции .....	6	Подсветка .....	14
Функция очищения воздуха .....	6	Батарейки пульта дистанционного управления .....	15
Включение и выключение освещения .....	7	<b>Технические данные</b> .....	<b>16</b>
Изменение цветовой температуры .....	7	Дополнительные технические данные .....	16
<b>Дистанционного управления</b> .....	<b>8</b>	Технические характеристики .....	17
Описание пульта дистанционного управления .....	8	<b>Экологические аспекты</b> .....	<b>18</b>
Сопряжение пульта дистанционного управления .....	8	Рекомендации по энергоэффективному приготовлению с использованием вытяжки .....	18
Включение и выключение вытяжки .....	9	Утилизация прибора и упаковки .....	18
Включение настройки форсированного режима .....	9		

## Введение


Эта инструкция по эксплуатации поможет вам быстрее познакомиться с функциями прибора. Внимательно прочитайте указания по безопасности и техническому обслуживанию прибора.

### Информация о соответствии нормативным требованиям

Тип радиооборудования	Кухонная вытяжка (встроенное устройство)
Диапазон рабочих частот	2402 -2477 МГц (16 каналов)
Максимальная выходная мощность	-5,2 дБм средняя ЭИИМ (расчетная)
Макс. коэффициент усиления антенны	-7 дБи

Настоящим ASKO Appliances AB заявляет, что радиооборудование типа «кухонная вытяжка» (потолочное устройство) соответствует Директиве 2014/53/EU.

В инструкции используются символы, которые обозначают следующее:

 **ИНФОРМАЦИЯ!**

**Информация, совет, подсказка или рекомендация**

 **ПРЕДОСТЕРЕЖЕНИЕ!**

**Важная информация**

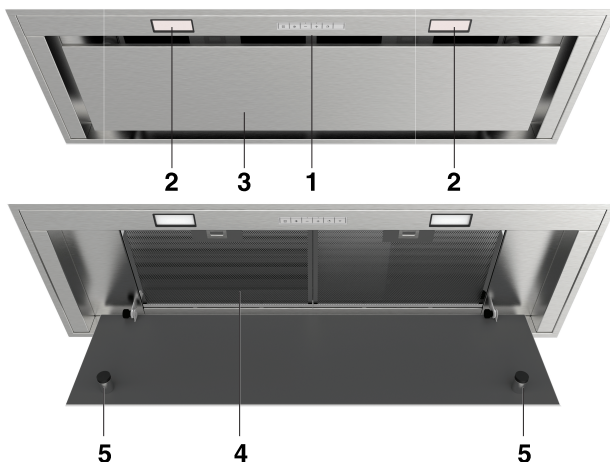
Внимательно прочитайте инструкцию!

 **ПРЕДОСТЕРЕЖЕНИЕ!**

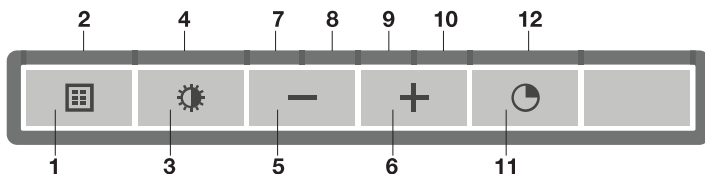
Перед использованием внимательно прочитайте отдельные указания по технике безопасности!

## Описание вытяжки

1. Управление кнопками
2. Светодиодные светильники
3. Вытяжная панель
4. Жировой фильтр
5. Магнит



## Описание управления кнопками



1. Кнопка сброса фильтра; сигнализирует, когда требуется очистка фильтра
2. Индикатор фильтра
3. Кнопка освещения, включает/выключает и регулирует уровень освещенности
4. Индикатор освещенности
5. Кнопка уменьшения скорости, уменьшает мощность отвода воздуха и выключает вытяжку
6. Кнопка увеличения скорости, включает вытяжку и увеличивает мощность отвода воздуха
7. Индикатор 1-го уровня скорости
8. Индикатор 2-го уровня скорости
9. Индикатор 3-го уровня скорости
10. Индикатор 4-го уровня скорости/индикатор форсированного режима
11. Таймер, выключает вытяжку спустя заданное время
12. Индикатор таймера

## Включение и выключение вытяжки

1. Нажмите кнопку «+».

*Кухонная вытяжка включится с наименьшей настройкой мощности.*

2. Снова нажмите кнопку «+», чтобы увеличить скорость вентилятора. Нажмите и удерживайте кнопку «+» в течение 1 секунды, чтобы выбрать максимальную настройку мощности (форсированный режим).

3. Нажмите кнопку «-», чтобы выбрать более низкую настройку.

*Настройка вытяжки указывается на индикаторах уровня скорости.*

*Каждый подсвеченный сегмент соответствует уровню скорости. Индикатор 4-го уровня скорости также показывает работу форсированного режима, когда мигает.*

4. Если настройка скорости установлена на значение 1, то можно выключить кухонную вытяжку, быстро нажав и отпустив кнопку «-».

5. Чтобы выключить кухонную вытяжку вне зависимости от выбранной настройки мощности, нажмите и удерживайте кнопку «-» не менее 1 секунды.



## Включение настройки форсированного режима

1. Нажмите и удерживайте кнопку «+» не менее 1 секунды.

*Форсированный режим включается только на 10 минут. В это время мигает индикатор 4-го уровня скорости. По истечении периода форсированного режима вытяжка переключается на предыдущую настройку скорости.*

2. Нажмите и отпустите кнопку «-», чтобы отключить форсированный режим.



## ВНИМАНИЕ!

Таймер невозможно включить, если выбрана настройка форсированного режима.

## Включение таймера

1. Нажмите кнопку таймера.

*Индикатор таймера начнет мигать.*

*Через 10 минут кухонная вытяжка автоматически выключится.*

2. Выключить функцию таймера можно, нажав любую кнопку (кроме кнопки регулировки освещения).



## СОВЕТЫ!

Кухонную вытяжку можно использовать в режиме отвода или в режиме рециркуляции. Мощность всасывания вытяжки адаптируется к выбранному режиму. По умолчанию кухонная вытяжка запускается в режиме отвода. Для работы в режиме рециркуляции ее необходимо перезапустить.

С помощью рециркуляционного комплекта (RMS) воздух сначала очищается жировыми фильтрами, а затем запахи фильтруются угольным фильтром. Очищенный воздух возвращается в кухню.

## Включение режима рециркуляции

Одновременно нажмите и удерживайте кнопку таймера и кнопку освещения, пока индикатор фильтра не мигнет 3 раза.

*Индикатор угольного фильтра активирован.*

## Выключение режима рециркуляции

Одновременно нажмите и удерживайте кнопку таймера и кнопку освещения, пока индикатор фильтра не загорится на 3 секунды, а затем погаснет.

## Функция очищения воздуха

Функция очищения воздуха позволяет поддерживать свежесть воздуха в кухне до 24 часов при работе вытяжки на уровне мощности 1.

1. Выключите вытяжку.
2. Нажмите и удерживайте кнопку таймера примерно 3 секунды.

*Каждый час кухонная вытяжка будет автоматически включаться на 10 минут с наименьшей настройкой скорости. В периоды активной работы будет отображаться индикатор в виде быстро движущейся «змейки». При выключении вытяжки по истечении 10 минут индикатор в виде «змейки» будет двигаться медленно, пока вытяжка снова не включится через 50 минут.*

3. Чтобы выключить функцию очищения воздуха в указанный промежуток времени, нажмите любую кнопку (кроме кнопок регулировки освещения).



## Включение и выключение освещения

1. Быстро нажмите и отпустите кнопку освещения.

*Освещение включится с максимальной настройкой яркости.*

2. Нажмите и удерживайте кнопку освещения, чтобы установить яркость освещения.

3. Чтобы выключить освещение, быстро нажмите и отпустите кнопку освещения.

*Мощность освещения будет изменяться от максимальной до минимальной и наоборот.*



## Изменение цветовой температуры

Вы можете отрегулировать температуру освещения.

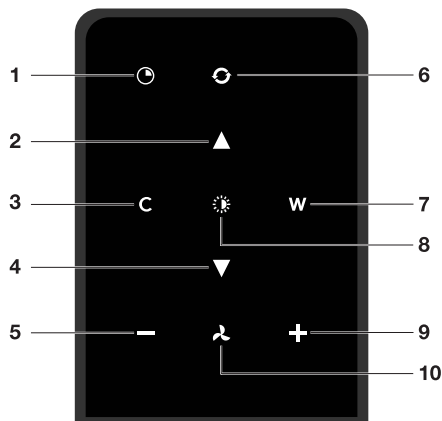
Нажмите и удерживайте кнопку освещения. Нажимайте кнопку «-», чтобы освещение было более «холодным», или нажимайте кнопку «+», чтобы освещение было более «теплым».

# Дистанционного управления

## Описание пульта дистанционного управления

### ВНИМАНИЕ!

Пульт дистанционного управления (ПДУ) доступен как дополнительный аксессуар и не входит в комплект поставки вытяжки.



1. Функция таймера
2. Увеличить яркость света
3. Сделать освещение более «холодным»
4. Уменьшить яркость света
5. Уменьшить скорость вытяжки
6. Функция очистки воздуха
7. Сделать освещение более «теплым»
8. Включение/выключение освещения
9. Увеличить скорость вытяжки
10. Включение/выключение вентилятора

## Сопряжение пульта дистанционного управления

Перед первым использованием необходимо связать пульт дистанционного управления с кухонной вытяжкой.

1. Запустите прибор (включите питание). Нажмите и удерживайте «->» и «+» в течение 3 секунд. Вытяжка запустится в режиме сопряжения в течение 5 минут.



2. Активируйте режим сопряжения на пульте, нажав и удерживая кнопки «С» и «W» 3 секунды.
3. Во время сопряжения все индикаторы вытяжки и пульта дистанционного управления мигают. Все индикаторы погаснут, как только соединение будет установлено.

*Если соединение не установлено, повторите весь процесс сопряжения.*



### ВНИМАНИЕ!

Пульт дистанционного управления переходит в режим ожидания через 30 секунд. Пульт активируется, если его взять в руки или он обнаруживает движение.



## Включение и выключение вытяжки

1. Нажмите и удерживайте кнопку вентилятора в течение 1 секунды.  
*Кухонная вытяжка включится с наименьшей настройкой мощности.*
2. Снова нажмите кнопку «+», чтобы увеличить скорость вентилятора. Нажмите и удерживайте кнопку «+» 1 секунду, чтобы выбрать максимальную настройку мощности (форсированный режим).
3. Нажмите кнопку «-», чтобы выбрать более низкую настройку.  
*Скорость работы вытяжки показывают индикаторы уровня скорости на самой вытяжке.*
4. Чтобы выключить кухонную вытяжку вне зависимости от выбранной настройки мощности, нажмите и удерживайте кнопку вентилятора в течение 1 секунды.



### ВНИМАНИЕ!

Кнопка двигателя и освещения должна быть нажатой не менее 1 секунды. Это сделано для того, чтобы предупредить случайное включение/выключение.

## Включение настройки форсированного режима

1. Нажмите и удерживайте кнопку «+» не менее 1 секунды.  
*Форсированный режим включается только на 10 минут. В это время мигает индикатор 4-го уровня скорости. По истечении периода форсированного режима вытяжка переключается на предыдущую настройку скорости.*
2. Нажмите и отпустите кнопку «-», чтобы отключить форсированный режим.



### ВНИМАНИЕ!

Таймер невозможно включить, если выбрана настройка форсированного режима.

## Включение таймера

1. Нажмите кнопку таймера.  
*Индикатор таймера начнет мигать.  
Через 10 минут кухонная вытяжка автоматически выключится.*
2. Выключить функцию таймера можно, нажав любую кнопку (за исключением кнопки регулировки освещения).

# Дистанционного управления

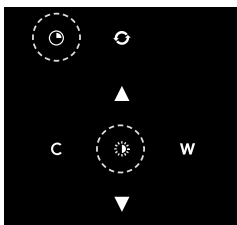


## СОВЕТЫ!

Кухонную вытяжку можно использовать в режиме отвода или в режиме рециркуляции. Мощность всасывания вытяжки адаптируется к выбранному режиму. По умолчанию кухонная вытяжка запускается в режиме отвода. Для работы в режиме рециркуляции ее необходимо перезапустить.

С помощью рециркуляционного комплекта (RMS) воздух сначала очищается жировыми фильтрами, а затем запахи фильтруются угольным фильтром. Очищенный воздух возвращается в кухню.

## Включение режима рециркуляции



Когда освещение и вентилятор выключены, одновременно нажмите и удерживайте кнопку таймера и кнопку освещения, пока индикатор фильтра не мигнет 3 раза.

*Индикатор угольного фильтра активирован.*

## Выключение режима рециркуляции

Когда освещение и вентилятор выключены, одновременно нажмите и удерживайте кнопку таймера и кнопку освещения, пока индикатор фильтра не загорится на 3 секунды, а затем погаснет.

## Функция очищения воздуха

Функция очищения воздуха позволяет поддерживать свежесть воздуха в кухне до 24 часов при работе вытяжки на уровне мощности 1.

1. Выключите вытяжку.
2. Нажмите и удерживайте кнопку очистки воздуха около 3 секунд.

*Каждый час кухонная вытяжка будет автоматически включаться на 10 минут с наименьшей настройкой скорости. В периоды активной работы будет отображаться индикатор в виде быстро движущейся «змейки». При выключении вытяжки по истечении 10 минут индикатор в виде «змейки» будет двигаться медленно, пока вытяжка снова не включится через 50 минут.*

3. Чтобы выключить функцию очищения воздуха, нажмите кнопку таймера, очищения воздуха, «->» или «+» (любую кнопку, кроме кнопки освещения).

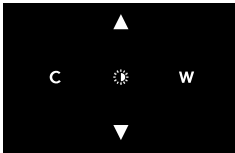
## Включение и выключение освещения

1. Нажмите и удерживайте кнопку освещения в течение 1 секунды.  
*Освещение включится с максимальной настройкой яркости.*
2. Нажмите и удерживайте кнопку повышения или понижения яркости освещения, чтобы установить яркость освещения.
3. Чтобы выключить освещение, нажмите и удерживайте кнопку освещения в течение 1 секунды.

## ВНИМАНИЕ!

Кнопка двигателя и освещения должна быть нажатой не менее 1 секунды. Это сделано для того, чтобы предупредить случайное включение/выключение.

## Изменение цветовой температуры освещения



Вы можете отрегулировать температуру освещения.

1. Нажмите и удерживайте кнопку освещения в течение 1 секунды.  
*Освещение включится с максимальной настройкой яркости.*
2. Нажмите кнопку «C», чтобы сделать свет более холодным, или кнопку «W», чтобы сделать свет более теплым.

## Очистка

### ПРЕДОСТЕРЕЖЕНИЕ!

**Важно!** Перед выполнением любых операций по обслуживанию сначала отключите кухонную вытяжку от электросети, вынув вилку из розетки или выключив основной выключатель электропитания дома. Регулярно очищайте вытяжку снаружи и внутри (не режьте жирового фильтра).

Запрещается использовать абразивные чистящие средства. Не используйте спирт!

Несоблюдение указаний по очистке прибора или замене фильтров может привести к пожару. Обязательно соблюдайте данные указания! Изготовитель не несет ответственности за повреждение вытяжки из-за пожара вследствие некавалифицированных действий при обслуживании или несоблюдения приведенных выше указаний по безопасности.

### Кухонная вытяжка

Очистите вытяжку мягкой тканью, смоченной в мыльном растворе.

Затем протрите чистой мягкой тканью. Не используйте агрессивные чистящие средства, например, каустическую соду. Поверхность кухонной вытяжки будет оставаться в отличном состоянии, если ее периодически полировать с применением воска.

### ВНИМАНИЕ!

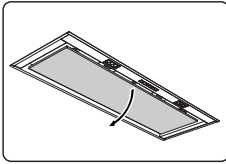
#### Кухонные вытяжки из нержавеющей стали

Не применяйте для очистки кухонных вытяжек из нержавеющей стали жестких губок или других абразивных чистящих средств. После очистки протрите поверхность из нержавеющей стали неабразивным чистящим средством по направлению шлифовки.

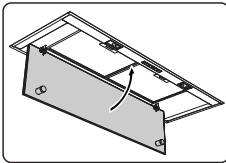
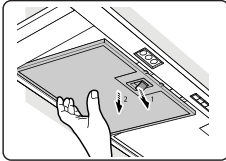
### Металлические жировые фильтры

Очистку металлических жировых фильтров необходимо производить каждый месяц (либо при срабатывании индикатора очистки фильтра, если таковой предусмотрен моделью). Фильтры можно мыть вручную или в посудомоечной машине (на короткой программе при низкой температуре) с применением нейтрального моющего средства. Разместите жировые фильтры в посудомоечной машине отверстиями вниз, чтобы вода беспрепятственно вытекала из фильтра. Алюминиевые жировые фильтры могут потускнеть из-за воздействия средств для мытья посудомоечной машины. Это нормальное явление и не влияет на рабочие характеристики фильтра.

## Извлечение кассетного фильтра



1. Выключите двигатель и освещение.
2. Аккуратно отсоедините вытяжную панель от магнитного уплотнителя. Опустите панель вниз.
3. Нажмите защелку фильтра. Придерживайте фильтр рукой.
4. Выньте фильтр из вытяжки.



## Очистка

Допускается мытье фильтров в посудомоечной машине. Перед повторной установкой фильтров необходимо подождать, пока из них стечет вся вода.

Фильтры также можно мыть вручную.

Промойте фильтры в растворе средства для мытья посуды и сполосните под проточной водой. Дайте фильтрам хорошо стечь. Нижнюю часть вытяжки можно очистить с помощью мягкого чистящего средства и влажной ткани. Протрите насухо бумажным полотенцем.

## Установка кассетного фильтра

Фильтр фиксируется на месте с помощью специального механизма в передней части фильтра. Нажмите защелку фильтра. Язычки в передней части фильтра уберутся в корпус вытяжки. В процессе установки фильтра постоянно удерживайте защелку нажатой.

1. Вставьте бороздки на задней поверхности фильтра в специальное отверстие в корпусе кухонной вытяжки.
2. Наклоните фильтр вверх.
3. Отпустите защелку фильтра. Язычки в передней части фильтра освободятся и войдут в пазы на корпусе вытяжки.

*Фильтр установлен.*

4. Аккуратно установите вытяжную панель на место (до щелчка).

## СОВЕТЫ!

Вытяжную панель можно извлекать для очистки.

# Техническое обслуживание

## Активные угольные фильтры

Регенерируемый активный угольный фильтр можно мыть вручную с использованием нейтрального чистящего средства или в посудомоечной машине при температуре не выше 65° С (при мытье фильтра не загружайте посуду). Не используйте моющее средство.

Удалите избыточную воду, стараясь не повредить фильтр. Снимите корпус и поставьте фильтр сушиться в духовой шкаф не менее чем на 40 минут при температуре не выше 70 С.

Для поддержания производительности регенерируемого угольного фильтра описанную процедуру необходимо повторять каждые 2 месяца или при срабатывании индикатора фильтра.

## ВНИМАНИЕ!

Важно тщательно просушить жировые фильтры или регенерируемый активный угольный фильтр перед их установкой.

## Замена угольного фильтра

Чтобы заменить угольный фильтр, обратитесь к инструкции рециркуляционного комплекта.

## Индикатор фильтра

### Загрязнение жирового и угольного фильтров

При включении индикатора фильтра следует заменить или очистить фильтры. См. раздел «Техническое обслуживание».

### Жировой фильтр

По истечении 30 часов эксплуатации загорится индикатор загрязнения фильтра.

- По истечении указанного срока необходимо произвести очистку жировых фильтров.
- Сбросьте значение в памяти, нажав и удерживая кнопку «←», пока индикатор загрязнения фильтра не погаснет.

### Угольный фильтр

По истечении 120 часов эксплуатации начнет мигать индикатор загрязнения фильтра.

- По истечении указанного срока необходимо произвести очистку или замену угольного фильтра.
- Сбросьте счетчик загрязнения фильтра, нажав и удерживая кнопку «←», пока не перестанет мигать индикатор загрязнения фильтра.

## Подсветка

### ПРЕДОСТЕРЕЖЕНИЕ!

Вытяжка оснащена светодиодными лампами! Их замену должен выполнять квалифицированный специалист. Не пытайтесь заменить светодиодные лампы самостоятельно.

## Батарейки пульта дистанционного управления

### СОВЕТЫ!

При замене батареек сопряжение устройств не теряется.

Меняйте батарейки вовремя, так как расстояние приема уменьшается при падении напряжения питания.

Не забывайте извлекать батарейки, если вы не используете пульт долгое время.

Не оставляйте пульт перевернутым на проводящей поверхности.

Гарантия на батарейки не распространяется.

Батарейки могут разряжаться быстрее, если индикаторы на кнопках горят.

Требования к батарейкам: две батарейки типоразмера AAA.

# Технические данные

## Дополнительные технические данные

Данные определяются согласно:

Стандарту EN 61591 и Регламентам Комиссии (ЕС) № 65/2014 и (ЕС) № 66/2014.

	<b>CBV761S</b>	<b>CBV861S</b>
Товарный знак	ASKO	ASKO
Модель / тип	BU70BA-ADC01	BU90BA-ADC01
Годовое энергопотребление (AEC <sub>вытяжки</sub> ) [кВт ч/год]	36,1	36,8
Класс энергопотребления	A+	A+
КПД газогидродинамики (FDE <sub>вытяжки</sub> ) [%]	35,1	35,5
Класс гидродинамической эффективности	A	A
КПД освещения (LE <sub>вытяжки</sub> ) [люкс/Вт]	186,4	186,4
Класс эффективности освещения	A	A
Эффективность жирулавливающего фильтра (GFE <sub>вытяжки</sub> ) [%]	94,2	91,6
Класс эффективности фильтрации жиров	B	B
Расход воздуха при минимальной и максимальной скорости при нормальном использовании [м <sup>3</sup> /ч]	258 / 415	242 / 387
Расход воздуха в интенсивном или форсированном режиме [м <sup>3</sup> /ч]	723	716
Воздушная излучаемая А-взвешенная акустическая мощность при минимальной и максимальной скорости при нормальном использовании [дБ(А)]	42 / 52	43 / 53
Воздушная излучаемая А-взвешенная акустическая мощность в интенсивном или форсированном режиме [дБ(А)]	65	65
Энергопотребление в режиме выключения (P <sub>o</sub> )	-	-
Энергопотребление в режиме ожидания (P <sub>s</sub> ) [Вт]	0,38	0,38



## Технические характеристики

	<b>СВВ761S</b>	<b>СВВ861S</b>
Коэффициент нарастания по времени (f)	0,7	0,7
Индекс энергоэффективности (EEI <sub>вытяжки</sub> )	40	40
Измеренный расход воздуха в точке оптимального КПД (Q <sub>ВЕР</sub> ) [м <sup>3</sup> /ч]	350	353
Измеренное давление воздуха в точке оптимального КПД (P <sub>ВЕР</sub> )	481	493
Измеренная электрическая мощность в точке оптимального КПД (W <sub>ВЕР</sub> )	133	136
Номинальная мощность осветительной системы (W <sub>L</sub> )	2,8	2,8
Средняя освещенность плиты осветительной системой (E <sub>сред.</sub> ) [люкс]	522	522

### Рекомендации по энергоэффективному приготовлению с использованием вытяжки

- Используйте низкий уровень мощности, прибегая к высшей (форсированной) только в случае необходимости.
- Хорошее проветривание кухни повышает эффективность работы кухонной вытяжки.
- Регулярно очищайте и меняйте фильтры, чтобы поддерживать высокий уровень их эффективности. Загрязненные фильтры работают неэффективно, что приводит к необходимости включать вытяжку на более длительное время.

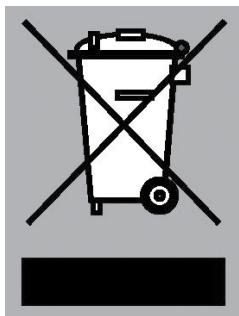
### Утилизация прибора и упаковки

При производстве данного устройства использовались материалы, изготовленные с учетом экологических требований. По истечении срока службы данное устройство следует надлежащим образом утилизировать. Для получения дополнительных сведений о порядке утилизации обратитесь к местным властям.

Упаковка данного устройства пригодна для переработки. Для ее изготовления использовались следующие материалы:

- картон;
- полиэтиленовая пленка (ПЭ);
- полистирол без содержания ХФУ (твердая полистирольная пена).

Утилизируйте эти материалы в соответствии с требованиями действующего законодательства.



Символ перечеркнутого мусорного бака, нанесенный на изделие, указывает на необходимость отдельной утилизации бытовых электроприборов. Это означает, что отслужившее изделие нельзя утилизировать вместе с бытовыми отходами. Изделие необходимо сдать в местный центр раздельной утилизации отходов или передать организации, оказывающей соответствующие услуги.

Отдельная утилизация бытовой техники предотвращает негативные последствия для окружающей среды и здоровья людей, а также позволяет повторно использовать материалы, тем самым значительно экономя энергию и природные ресурсы.



[www.asko.com](http://www.asko.com)

**EAC**

ООО «Горенье БТ»: 119180, Москва,  
Якиманская набережная, д.4, стр.1, этаж  
3, пом. I, ком. 55



843807-a1

*Производитель оставляет за собой право на внесение изменений.*