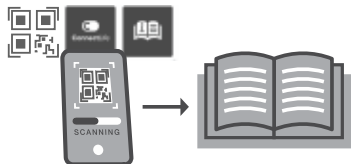


INSTRUÇÕES DE UTILIZAÇÃO
FRIGORÍFICO COM CONGELADOR
PT

RFN23841
RFN232041

Índice

Introdução	3	CoolFlow	20
Bem-vindos à família ASKO!	3	AdaptTech	20
Introdução	4	Descrição do aparelho	21
Bem-vindos à família ASKO!	4	Trabalhar com o aparelho	22
Recomendações importantes e precauções	5	Ligar/desligar o aparelho	22
Antes da primeira utilização	5	Ajustar a temperatura no aparelho	22
Instruções de segurança	5	Função congelação intensiva (Freezer boost)	23
Recomendações importantes sobre a utilização do aparelho	7	Convert função	24
Instalação e ligação	9	Alarme de temperatura elevada	24
Escolher a sua localização	9	Alarme de porta aberta	25
Ligar o aparelho	11	Trabalhar com o aparelho	26
Antes da primeira utilização	12	Guardar e congelar alimentos	27
Antes de utilizar o aparelho pela primeira vez	12	Distribuição recomendada	27
Conselhos para poupança de energia	12	Evitar a contaminação dos alimentos	27
Inverter a direção de abertura da porta	13	Guardar alimentos frescos no frigorífico	28
Descrição do aparelho	17	Congelar e guardar alimentos no congelador	28
Prateleira	18	Descongelar alimentos congelados	29
Prateleira de garrafas	18	Manutenção	30
Gaveta de fruta e legumes com controlo de humidade	18	Descongelar o aparelho	30
MultiZone gaveta	18	Limpar o eletrodoméstico	30
Transformar a gaveta MultiZone numa gaveta de fruta e legumes	19	Quadro de falhas	32
Prateleiras da porta	20	Aspectos ambientais	35
		Descartar o material de embalagem e o eletrodoméstico	35



Para obter o manual completo, digitalize o código QR.

Este código QR pode ser encontrado na etiqueta dentro do aparelho ou dentro do saco com documentos.

Caso contrário, acesse a <https://global.asko.com/customer-care/manuals> para descarregar o manual do utilizador.

Bem-vindos à família ASKO!

Orgulhamo-nos do nosso equipamento. Esperamos que este equipamento seja uma ajuda apreciada e fiável durante muitos anos.

Por favor ler o manual de instruções antes de usar o equipamento. Inclui sugestões e informações gerais sobre as configurações e ajustamentos possíveis, assim como a melhor forma de conservar o equipamento.

Link para a base de dados EU EPREL

O código QR da etiqueta energética do aparelho inclui o link web para o registo deste aparelho na base de dados EU EPREL. Guardar a etiqueta de energia, juntamente com o manual do utilizador para consulta futura, assim como os restantes documentos entregues com este aparelho. Informações relacionadas com o desempenho do produto encontram-se na base de dados EU EPREL pelo link <https://eprel.ec.europa.eu> e inserir o nome do modelo e o número do produto que estão placa de classificação do aparelho. Para obter informações mais detalhadas sobre a etiqueta energética, aceder a www.theenergylabel.eu.

Os símbolos seguintes usados em todo o manual têm o significado seguinte:

INFORMAÇÃO

Informações, aconselhamento, sugestões ou recomendações

CUIDADO!

Aviso – perigo geral

RISCO DE CHOQUE ELÉTRICO

Aviso – perigo de choque elétrico

RISCO DE INCÊNDIO !

AVISO – perigo de incêndio

Introdução

Bem-vindos à família ASKO!

Orgulhamo-nos do nosso equipamento. Esperamos que este equipamento seja uma ajuda apreciada e fiável durante muitos anos.

Por favor ler o manual de instruções antes de usar o equipamento. Inclui sugestões e informações gerais sobre as configurações e ajustamentos possíveis, assim como a melhor forma de conservar o equipamento.

CUIDADO!

Leia as instruções de segurança antes de utilizar o aparelho!

Leia estas instruções completamente antes de utilizar o aparelho pela primeira vez e mantenha as instruções para futura utilização.

Os símbolos seguintes usados em todo o manual têm o significado seguinte:

INFORMAÇÃO

Informações, aconselhamento, sugestões ou recomendações

CUIDADO!

Aviso – perigo geral

RISCO DE INCÊNDIO !

Aviso; risco de incêndio/materiais inflamáveis

Recomendações importantes e precauções

Antes da primeira utilização

Antes de ligar o seu aparelho à rede elétrica, dedica um pouco do seu tempo à leitura atenta deste manual. Este descreve o aparelho e a forma como utilizá-lo corretamente em toda a segurança. Foi redigido para diferentes modelos daí ser possível este descrever funções e acessórios que não estão disponíveis no seu aparelho. Recomendamos-lhe que conserva este manual para consultá-lo ulteriormente e de o entregar juntamente com o aparelho se o vender mais tarde.

Verifique se o seu aparelho está em bom estado. Se notar que este está danificado, assinalo-o ao revendedor a quem o comprou.

Antes de ligar o aparelho à rede elétrica, deixe-o em posição vertical durante pelo menos 2 horas; reduzirá assim os riscos de disfuncionamento devido à influência do transporte e da manutenção sobre o sistema de refrigeração.

Instruções de segurança

RISCO DE INCÊNDIO !

CUIDADO! Risco de incêndio/materiais inflamáveis.

O aparelho deve estar ligado à rede elétrica e ligação à terra segundo a regulamentação e as normas em vigor.

AVISO! Não coloque várias tomadas portáteis ou fontes de alimentação portáteis na parte de trás do aparelho.

Antes de limpar o aparelho, desligue-o da rede elétrica tirando a ficha da tomada elétrica.

RISCO DE CHOQUE ELÉTRICO

Se o cabo de alimentação estiver danificado, deve ser substituído pelo fabricante, pelo serviço de assistência técnica autorizado ou outros profissionais igualmente qualificados, para prevenir eventuais riscos.

RISCO DE CHOQUE ELÉTRICO

AVISO! Verificar se o cabo de alimentação não fica preso ou danificado quando posicionar o eletrodoméstico.

RISCO DE CHOQUE ELÉTRICO

Se a iluminação LED não funcionar, recorra a um técnico do serviço pós-venda. Não tente repará-lo, pois, corre o risco de entrar em contacto com uma corrente de alta tensão.

Recomendações importantes e precauções

CUIDADO!

AVISO: não utilize aparelhos elétricos no frigorífico ou no congelador, exceto os autorizados pelo fabricante deste produto.

CUIDADO!

AVISO: para acelerar o degelo do aparelho, não utilize nenhum acessório mecânico nem qualquer outro meio que os recomendados pelo construtor.

CUIDADO!

ATENÇÃO! Para evitar qualquer perigo resultante de uma má estabilidade do aparelho, certifique-se de que é instalado conforme as instruções.

Risco de queimadura pelo frio

Não ponha à boca alimentos congelados e evite tocá-los, pois o frio extremo pode causar queimaduras.

Segurança das crianças e das pessoas vulneráveis

Este eletrodoméstico não se destina a ser utilizado por pessoas (incluindo crianças) com capacidades físicas, sensoriais ou mentais reduzidas ou com falta de experiência ou conhecimentos exceto se supervisionados ou se tiverem recebido instruções sobre a utilização do eletrodoméstico da pessoa responsável pela sua segurança.

As crianças devem ser vigiadas para não brincarem com o eletrodoméstico.

A limpeza e a manutenção a ser feita pelo utilizador não deve ser executada por crianças sem supervisão.

Retire a embalagem que protegia o aparelho ou algumas das suas peças durante o transporte e mantenha-o fora do alcance das crianças, porque representa um risco de sufocação.

Recomendações importantes e precauções

Quando entregue o aparelho a um centro de recolha, desligue o cabo elétrico, retire as portas, mas deixe as prateleiras no devido lugar: impeça as crianças de fechar-se no interior.

Apenas para os mercados europeus

Este eletrodoméstico pode ser usado por crianças com 8 anos de idade ou mais, ou pessoas com capacidades físicas, sensoriais ou mentais reduzidas, ou com falta de experiência e conhecimento apenas se forem supervisionados ou receberam instruções sobre como usar o eletrodoméstico de forma segura e compreendam os perigos envolvidos.

Não permitir que crianças brinquem com o aparelho.

A limpeza e a manutenção a ser feita pelo utilizador não deve ser executada por crianças sem supervisão.

As crianças entre os 3 e os 8 anos podem carregar e descarregar os aparelhos frigoríficos.

Advertência sobre o refrigerante

O aparelho contém uma pequena quantidade de gás R600a, respeitoso do ambiente, mas inflamável. Tenha cuidado de não danificar o sistema de refrigeração. Uma fuga de gás não provocaria danos no meio ambiente, mas pode provocar lesões oculares e inflamar.

No caso de fuga de gás refrigerante, ventile bem a peça, desligue o aparelho da rede elétrica e contate o serviço pós-venda.

Recomendações importantes sobre a utilização do aparelho
AVISO! Este aparelho está previsto para ser usado em aplicações domésticas e semelhantes, como:

- área de cozinha de pessoal em lojas, escritórios e outros ambientes de trabalho;
- quintas e por clientes em hotéis, motéis e outros ambientes de alojamento;

Recomendações importantes e precauções

- ambientes do tipo alojamento e pequeno-almoço;
- catering e aplicações semelhantes que não sejam retalhistas.

CUIDADO!

AVISO: as aberturas de ventilação do aparelho ou do móvel no qual está embutido nunca devem ficar obstruídas.

O aparelho não deve ser utilizado ao ar livre ou exposto às intempéries.

Não guardar no eletrodoméstico substâncias explosivas, como latas de aerossol com um propulsor inflamável.

Se prevê não utilizar o seu aparelho durante um longo período, desligue-o com o botão correto, e depois desligue-o da tomada elétrica. Esvazie-o, descongele-o, limpe-o e deixe as suas portas entreabertas.

No caso de avaria de eletricidade, não abra o compartimento do congelador, exceto se não funcionou durante mais de 16 horas. Além disso, utilize os congelados ou guarde-os num congelador de substituição.

Caraterísticas técnicas do aparelho

A placa das caraterísticas fica no interior do aparelho. Indica a tensão, o peso bruto e líquido, o tipo e a quantidade de refrigerante e as classes climáticas.

Se não estiver no idioma da sua escolha ou o do seu país, cole por cima a etiqueta adesiva em anexo.

CUIDADO!

ATENÇÃO! Não danificar o circuito refrigerante.

Escolher a sua localização

- Coloque o aparelho numa divisão seca e bem arejada. O intervalo de temperatura ambiente permitida para o aparelho depende da classe climática indicada na placa de identificação.
- Não coloque o aparelho junto de uma fonte de calor, como um fogão a gás, radiador ou caldeira, etc., e não o exponha à luz solar direta.

Descrição	Classe	Taxa da temperatura ambiente °C	Humidade relativa
Temperada alargada	SN	+10 a +32	≤75%
Temperada	N	+16 a +32	
Subtropical	ST	+16 a +38	
Tropical	T	+16 a +43	

INFORMAÇÃO

Este eletrodoméstico não se destina a ser utilizado encastrado.

CUIDADO!

Nunca colocar o aparelho num local onde a temperatura possa descer abaixo de 5°C: o aparelho pode não funcionar corretamente ou ficar com defeito!

CUIDADO!

O eletrodoméstico não é adequado para ser usado ao ar livre e não pode ser exposto a chuva.

- O aparelho deve ser colocado a uma distância de, pelo menos, 5 cm de um fogão elétrico ou a gás e, pelo menos, 30 cm de um radiador ou aquecedor. Deve instalar-se um painel de isolamento quando não se podem manter estas distâncias.
- O aparelho deve ser colocado a uma distância de cerca de 5 cm da parede, traseira e lados de um armário. Um armário de cozinha por cima do frigorífico deve ter uma distância de, pelo menos, 5 cm entre a traseira do armário e a parede. Isto é necessário para assegurar que existe espaço suficiente de ar de refrigeração para o condensador.
- A ficha do aparelho instalado deve permanecer acessível!

CUIDADO!

Coloque o aparelho numa divisão com volume de ar suficiente. A divisão deve ter um volume de, pelo menos, 1 m³ de ar para cada 8 gramas de refrigerante. A quantidade de refrigerante está indicada na placa de identificação no interior do aparelho.

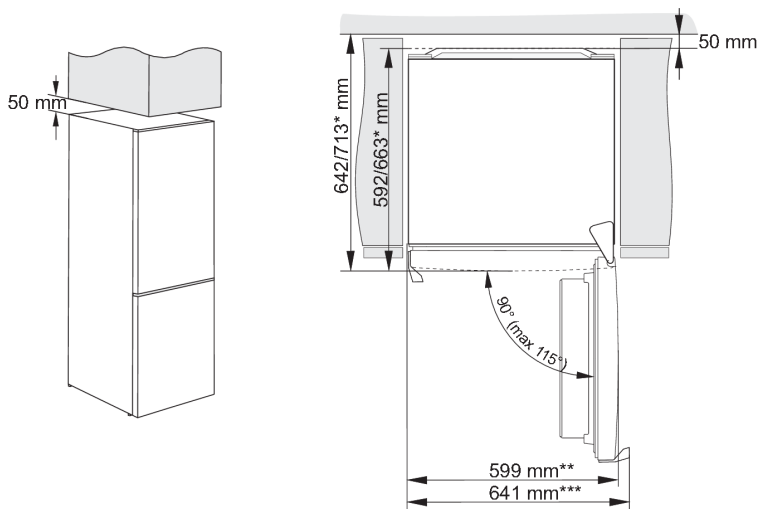
- A unidade de cozinha na qual o aparelho vai ser embutido deve ter uma abertura de, pelo menos, 200 cm² na sua base para permitir circulação de ar suficiente.
- A saída de ar do aparelho encontra-se no topo. Certifique-se de que a saída não está bloqueada. Bloquear a saída pode resultar em danos no aparelho.

Instalação e ligação

A instalação do aparelho deve ser executada por, pelo menos, duas pessoas para evitar quaisquer ferimentos pessoais ou danos no aparelho.



- O aparelho deve estar nivelado ou ligeiramente inclinado para trás. Deve estar estável e colocado numa base sólida. À frente, o aparelho está equipado com dois pés ajustáveis que podem ser utilizados para nivelar o aparelho. No lado de trás, rodízios permitem uma instalação mais fácil do aparelho (apenas com alguns modelos).
- Depois de ter nivelado o aparelho utilizando os pés ajustáveis, ajuste o pé adicional para estabilidade extra do aparelho.
- O aparelho destina-se a uma instalação independente. Para atingir o consumo de potência nominal/mínimo, permita sempre que o aparelho tenha 50 mm de espaço livre entre a parede e a parte posterior e superior do aparelho. Permita também uma circulação de ar adequada em ambos os lados do aparelho e por cima do mesmo.
- O aparelho também pode ser colocado junto a armários de cozinha ou entre os mesmos, bem como adjacente a uma parede. Caso seja colocado desta forma, o aparelho funcionará na perfeição; no entanto, o consumo de energia pode aumentar. Respeite a distância mínima sobre o aparelho e atrás do mesmo, conforme indicado na figura.
- Tenha em conta o espaço ou folga necessários para abrir a porta do aparelho para permitir que as gavetas e prateleiras possam ser puxadas ou removidas (ver o diagrama de instalação).



* dependendo do modelo

** modelo com pega integrada

*** modelo com pega externa/saliente

Ligar o aparelho

- Ligue o aparelho à tomada com uma ficha. A tomada tem de estar ligada à terra. A tensão nominal e a frequência necessária para o aparelho são indicadas na placa/etiqueta de identificação do aparelho com informações básicas.
- O aparelho deve ser ligado à corrente e à terra de acordo com as normas e regulamentos em vigor. O aparelho consegue suportar pequenas variações na tensão num máximo de mais ou menos 6%.

CUIDADO!

Quando não vai utilizar o aparelho durante um período de tempo logo desligue-o com a tecla apropriada e desligue-o da corrente. Esvazie, descongele e limpe o aparelho e deixe a porta entreaberta.

CUIDADO!

Em caso de defeito ou corte de energia, não abra o compartimento do congelador a menos que o aparelho tenha estado sem trabalhar durante um período superior às horas indicadas na placa de identificação do aparelho (tempo de subida de temperatura). Após este tempo, deve utilizar os alimentos congelados ou certificar-se de que estão adequadamente refrigerados (por exemplo, transferindo-os para outro aparelho).

Antes da primeira utilização

Antes de utilizar o aparelho pela primeira vez

Não ligue o aparelho à corrente enquanto não tiver lido cuidadosamente as instruções para a correta e segura utilização do mesmo. Como estas instruções são para vários tipos e modelos, é possível que as instruções de utilização se referiam a definições ou peças que não estão disponíveis no seu aparelho. Recomendamos que guarde estas instruções para utilização futura. Se vender o aparelho, junte-as ao mesmo.

Inspecione o aparelho quanto a danos e/ou irregularidades. Se o aparelho estiver danificado, contacte a loja que lho vendeu.

Deixe o aparelho na posição vertical durante, pelo menos, 4 horas antes de o ligar à corrente. Isto reduz o risco de avarias resultantes dos efeitos do transporte na unidade de refrigeração.

Antes de utilizar o aparelho pela primeira vez, o interior e todos os acessórios internos devem ser limpos com água tépida e um agente de limpeza neutro. Passe um pano pelas peças limpas e água limpa e, em seguida, seque-as bem.

Se utilizar o aparelho pela primeira vez, não coloque alimentos no mesmo até a temperatura baixar para a temperatura definida.

Conselhos para poupança de energia

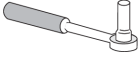



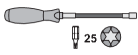
- Instale o aparelho conforme indicado nas instruções de utilização.
- Não abra a porta mais do que o necessário.
- Nunca cubra ou obstrua as aberturas de ventilação.
- Substitua a borracha da porta que está danificada ou que já não venda adequadamente o mais rápido possível.
- Guarde os alimentos em recipientes bem vedados ou em embalagens adequadas.
- Deixe que os alimentos arrefeçam à temperatura ambiente antes de os colocar no aparelho.
- Descongele os alimentos no compartimento do frigorífico.
- Descongele um congelador convencional quando se tiver acumulado uma camada de 2 a 3 milímetros de gelo no interior.
- Deixe um espaço uniforme entre as prateleiras no compartimento do frigorífico. Coloque os alimentos de modo a que o ar possa circular livremente no aparelho (siga as recomendações para a colocação dos alimentos nas instruções incluídas).
- Quanto mais baixa for a temperatura definida, maior é o consumo de energia. desobstruídas.
- Quando o aparelho está equipado com um ventilador, deve certificar-se de que as aberturas de ventilação estão

Inverter a direção de abertura da porta

A direção na qual a porta do aparelho abre pode ser invertida.

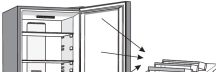
Nota: Desligue o aparelho da corrente elétrica antes de inverter a direção de abertura da porta.

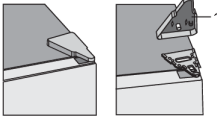
Ferramentas necessárias:

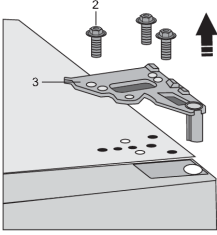
	Chave de caixa n.º 8,
	Chave de fendas em forma
	Chave de fendas plana
	Chave inglesa n.º 8
	Torx T25

Nota:

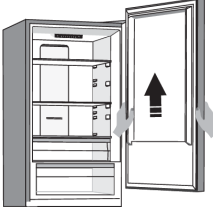
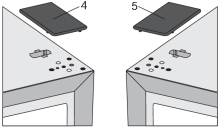
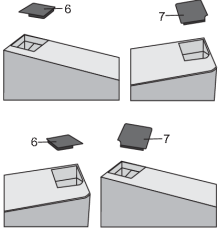
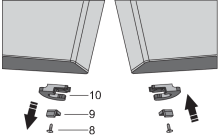
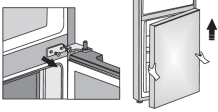
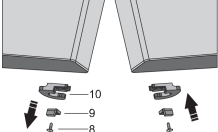
- Se o aparelho tiver de ser inclinado para permitir o acesso a peças na parte inferior, peça ajuda a outra pessoa ou coloque o aparelho cuidadosamente numa superfície macia para evitar danificá-lo. Para inverter a direção da abertura, prossiga da seguinte forma.

1.  Coloque o aparelho numa posição vertical. Abra a porta e remova as prateleiras da porta (para evitar danificá-las durante o procedimento). Feche a porta.

2.  Remova a tampa da dobradiça superior (1).

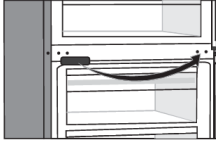
3.  Desaperte os parafusos (2) e remova a dobradiça (3). Segure a porta enquanto estiver a fazer isto para evitar que a mesma caia.

Inverter a direção de abertura da porta

4.  Remova a porta superior pela dobradiça do meio levantando-a cuidadosamente para cima. Coloque a porta sobre uma superfície macia.
5.  Pegue na tampa/cobertura (direita) (4) do saco e coloque-a o local de onde se retirou a dobradiça superior. Remova e guarde a tampa/cobertura do outro lado (5) onde a dobradiça será colocada.
6.  Remova a tampa (6) do lado esquerdo da porta superior. Em seguida, remova a tampa (7) do lado direito da porta superior. Coloque a tampa (7) no lado esquerdo da porta superior e coloque a tampa (6) no lado direito da porta superior.
7.  Desaperte o parafuso (8) e remova o retedor da porta (10) e a batente da porta (9). Em seguida, utilize um parafuso (8) para instalar o retedor da porta fornecido no saco e o batente da porta (9). Guarde o retedor da porta (10) caso necessite do mesmo mais tarde.
8.  Desaperte os parafusos da dobradiça do meio e remova-a. Em seguida, remova a porta inferior da dobradiça inferior.
9.  Coloque a porta inferior numa superfície macia. Desaperte o parafuso (8) e remova o retedor da porta (10) e o batente da porta (9). Em seguida, utilize um parafuso (8) para fixar o retedor da porta fornecido no saco e o batente da porta (9). Guarde o retedor da porta (10) caso necessite do mesmo mais tarde.

Inverter a direção de abertura da porta

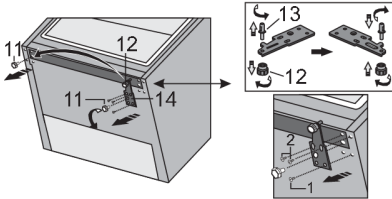
10.



Remova a tampa da dobradiça do meio e substitua-a no lado oposto.

11. Incliná-lo para trás para remover o pé ajustável (11).

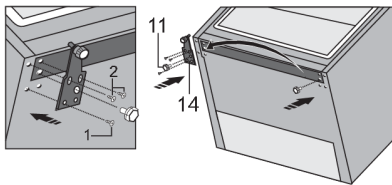
12.



Desapertar os três parafusos na dobradiça inferior (14) e remover a dobradiça.

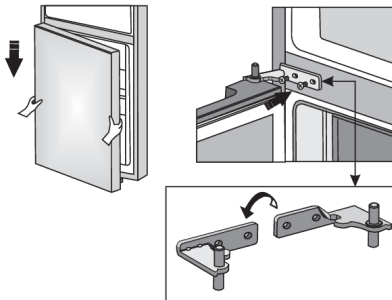
Desmontar o pé extra (12) do pino da dobradiça inferior (13). Desaparafusar o pino (13) da dobradiça inferior e aparafusar no lado oposto da dobradiça, completo com o pé extra (12).

13.



Fixar a dobradiça (14) no lado oposto com os parafusos. Os parafusos devem ser fixos pela ordem ilustrada na figura abaixo. Apertar primeiro o parafuso 1, seguido dos parafusos 2. Aparafusar depois os pés ajustáveis (11).

14.



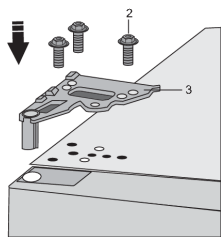
Coloque a porta inferior na dobradiça inferior e segure-as. Rode a dobradiça do meio a 180°. Coloque a arruela na posição correta e ajuste a posição da dobradiça do meio para que consiga instalar e fixar a porta inferior.

Inverter a direção de abertura da porta

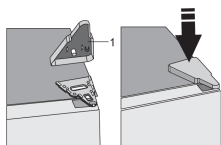
15.



Coloque a porta superior na posição correta e utilize os parafusos (2) para fixar a dobradiça superior (3). Segue a porta superior no lugar enquanto posiciona.

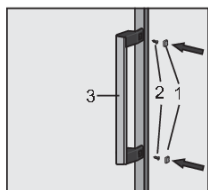
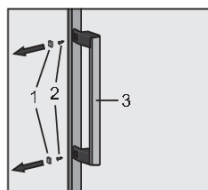


16.



Substitua a tampa da dobradiça superior (1).

17. Abra a porta superior e substitua a prateleira da porta, em seguida, feche a porta.

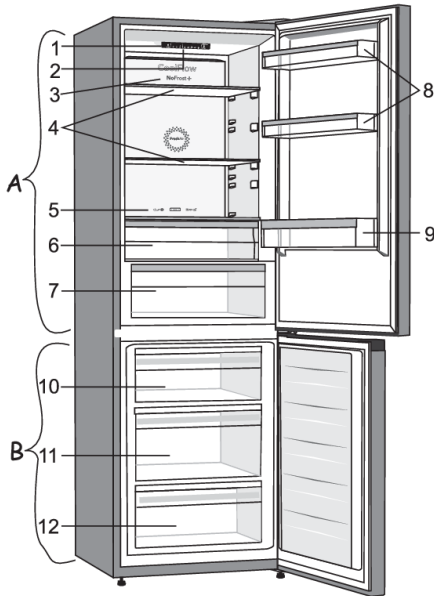


Nota: se o seu modelo tiver um puxador, mova-o para o lado oposto, seguindo as instruções abaixo.

Remova as tampas (1) e desaperte os dois parafusos (2) como mostrado na figura. Rode o puxador (3) 180° e ponha-o no lado oposto. Em seguida, aperte os parafusos (2) e volte a colocar as tampas (1).

Descrição do aparelho

Este produto contém uma fonte de luz da classe de eficiência energética G.



A Frigorífico

1. Painel de comandos
2. Iluminação LED
3. CoolFlow coluna
4. Prateleiras de vidro
5. Controlo deslizante para converter a gaveta MultiZone num recipiente para fruta e legumes
6. MultiZone gaveta
7. Gaveta de fruta e legumes com controlo de humidade
8. Prateleiras da porta inferior
9. Prateleira de garrafas

B Congelador

10. Gaveta de congelação e armazenamento superior
11. Gaveta Deep SpaceBox para congelar e guardar
12. Gaveta de armazenamento inferior

CoolFlow

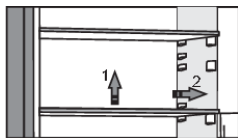
Este sistema cria uma circulação de ar ótima para manter a temperatura constante em todo o compartimento do frigorífico. As aberturas em torno do ventilador nunca podem estar tapadas ou obstruídas.

NoFrost

Com o sistema NoFrost já não precisa de descongelar o congelador.

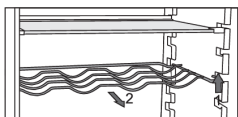
Descrição do aparelho

Prateleira



Pode organizar as prateleiras vazias de acordo com as guias no interior do frigorífico sem ter de as remover do frigorífico. Para mover a prateleira ou retirá-la do frigorífico, levante-a ligeiramente na parte de trás. puxe-a na sua direção e depois mova-a ou puxe-a para fora do aparelho. Guarde rapidamente os alimentos perecíveis na parte de trás da prateleira onde a temperatura está mais baixa.

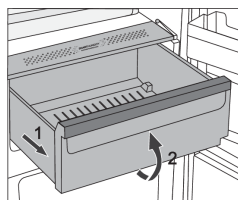
Prateleira de garrafas



- Alguns modelos também dispõem de uma prateleira de garrafas de arame. Está protegida para que não seja puxada para fora inadvertidamente. Apenas pode ser puxada para fora quando está vazia. Para a puxar, levante-a ligeiramente atrás e puxe-a na sua direção. Coloque a prateleira de garrafas de modo a que o comprimento das garrafas não impeça o fecho correto da porta. A prateleira suporta uma carga máxima de nove garrafas de 75 cl ou 13 quilos de peso total - ver etiqueta do lado direito no interior do aparelho.
- Também se podem colocar latas na prateleira de garrafas (longitudinalmente ou transversalmente).

Gaveta de fruta e legumes com controlo de humidade

- A gaveta do fundo do frigorífico destina-se a guardar fruta e legumes. Fornece humidade e evita que os alimentos sequem.
- A humidade na gaveta é regulada automaticamente, dependendo do tipo e quantidade de alimentos colocados.



- Puxar a gaveta:
 - Para tirar o recipiente de legumes, puxe-o tão longe quanto puder (1), depois levante-o para a frente (2) e remova-o completamente.

MultiZone gaveta

(Apenas em alguns modelos)

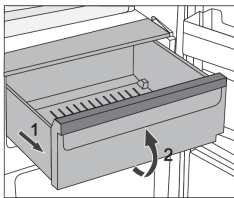
O compartimento **MultiZone** permite guardar uma grande variedade de alimentos frescos até três vezes mais tempo do que num frigorífico convencional. Os alimentos permanecem frescos mais tempo, mantendo o sabor e os nutrientes. A temperatura nesta gaveta depende das definições de temperatura no compartimento do frigorífico, da temperatura ambiente, frequência de abertura da porta e quantidade de alimentos colocados na mesma.

Descrição do aparelho

Para uma temperatura em torno de 0 °C na **MultiZone** gaveta, recomendamos que regule a temperatura do compartimento do frigorífico para 4 °C ou menos. A temperatura na gaveta ZeroZone pode descer abaixo de 0 °C. Como tal, coloque os alimentos sensíveis à temperatura nas partes superiores do frigorífico.

Para um desempenho ótimo, a gaveta deve estar totalmente fechado.

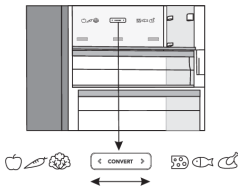
- Quando comprar alimentos, certifique-se de que são frescos, pois isto determinará a qualidade dos alimentos, assim como o tempo que se manterão no frigorífico.
- Guarde os alimentos em recipientes fechados ou embalagens apropriadas para evitar que soltem ou absorvam odores e humidade.
- Retire os alimentos da gaveta 30 a 60 minutos antes de os utilizar para que o arame e o sabor se desenvolvam à temperatura ambiente.
- Os alimentos sensíveis a baixas temperaturas e não adequados para guardar na gaveta **MultiZone** incluem os seguintes: ananás, abacate, azeitonas, batatas, beringela, pepinos, feijões, pimentos, melões, melancias, abóboras, curgete, etc.



- Para remover a gaveta:
 - Puxe a gaveta até bloquear.
 - Levante-a à frente e puxe-a completamente para fora.

Transformar a gaveta MultiZone numa gaveta de fruta e legumes

- Se precisar de espaço extra para a sua fruta e legumes, pode transformar a sua gaveta MultiZone numa gaveta de fruta e legumes.



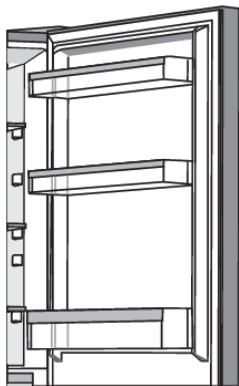
- Para fazer isto, utilize o controlo deslizante da seguinte forma:
 - Para utilizar a gaveta como **MultiZone**: desloque o controlo deslizante para a direita.
 - Para utilizar a gaveta **como gaveta de fruta e legumes**: desloque o controlo deslizante para a esquerda.

INFORMAÇÃO

Quando a função **Convert** está ativada (a luz indicadora por cima do símbolo **D** está acesa), a gaveta funcionará como um recipiente de **fruta e legumes** independentemente da definição ou posição do controlo deslizante. Mesmo que o controlo deslizante esteja regulado para a posição **MultiZone**, a temperatura na gaveta não estará perto dos 0°C, o que poderá fazer com que os alimentos se estraguem. Assim, recomendamos passar os alimentos sensíveis a temperaturas mais elevadas para um local mais adequado.

Descrição do aparelho

Prateleiras da porta



O lado interior da porta do frigorífico está equipado com prateleiras que se destinam a guardar queijo, manteiga, ovos, iogurtes e outras embalagens mais pequenas, bisnagas, latas, etc.

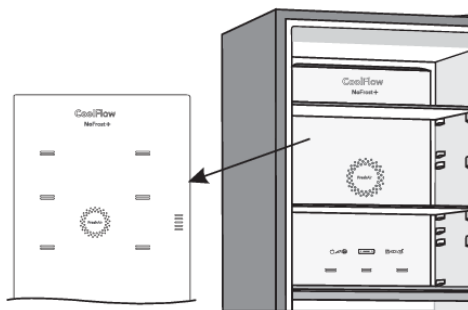
Pode dispor as prateleiras como desejado levantando-as ligeiramente das ranhuras que as fixam e movendo-as para o ponto desejado, certificando-se de que as encaixa nas ranhuras.

A prateleira inferior destina-se a guardar garrafas.

A carga máxima em cada prateleira da porta é 5 kg.

CoolFlow

- O sistema CoolFlow de ventilador avançado distribui uniformemente a temperatura por todo o frigorífico. O ar imita o microclima natural que mantém os alimentos frescos durante mais tempo. Este sistema também permite a colocação de qualquer tipo de alimentos em qualquer prateleira do frigorífico, pois não existem diferenças de temperaturas entre elas.

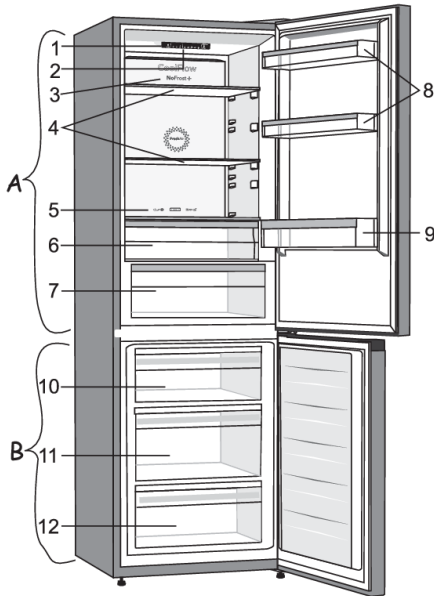


AdaptTech

A inovadora tecnologia de sensor permite ajustar o funcionamento do aparelho aos hábitos ou comportamento do utilizador. O sistema inteligente adaptativo monitoriza, analisa e regista a utilização do aparelho diária e semanalmente e adapta o funcionamento do aparelho aos padrões percebidos. Se o aparelho conseguir antecipar frequência aumentada da abertura da porta, o aparelho baixa automaticamente a temperatura antes disso para evitar o aumento da temperatura dos alimentos quando a porta é aberta mais frequentemente. O aparelho também antecipará a colocação de grandes quantidades de alimentos no frigorífico ou congelador e adapta-se refrigerando ou congelando mais intensivamente.

Descrição do aparelho

Este produto contém uma fonte de luz da classe de eficiência energética G.



A Frigorífico

1. Painel de comandos
2. Iluminação LED
3. CoolFlow coluna
4. Prateleiras de vidro
5. Controlo deslizante para converter a gaveta MultiZone num recipiente para fruta e legumes
6. MultiZone gaveta
7. Gaveta de fruta e legumes com controlo de humidade
8. Prateleiras da porta inferior
9. Prateleira de garrafas

B Congelador

10. Gaveta de congelação e armazenamento superior
11. Gaveta Deep SpaceBox para congelar e guardar
12. Gaveta de armazenamento inferior

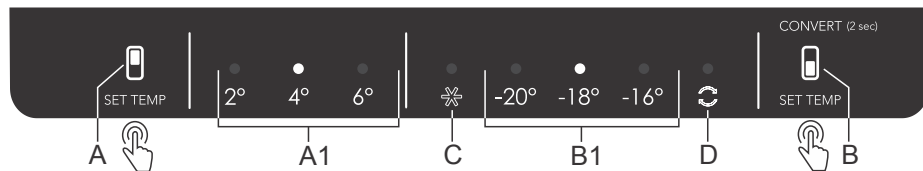
CoolFlow

Este sistema cria uma circulação de ar ótima para manter a temperatura constante em todo o compartimento do frigorífico. As aberturas em torno do ventilador nunca podem estar tapadas ou obstruídas.

NoFrost

Com o sistema NoFrost já não precisa de descongelar o congelador.

Trabalhar com o aparelho



- A** Tecla de definição da temperatura do compartimento do frigorífico
- A1** Visor de temperatura do compartimento do frigorífico (a luz indicadora por cima da temperatura definida atualmente está acesa)
- B** Tecla de definição da temperatura do compartimento do congelador e tecla de funções extra
- B1** Visor de temperatura do compartimento do congelador (a luz indicadora por cima da temperatura definida atualmente está acesa)
- C** Indicador super congelamento (a luz indicadora por cima do símbolo C está acesa quando a congelamento intensiva está ativada)
- D** Indicador de função de conversão (a luz indicadora por cima do símbolo D está acesa quando a função Conversão está ativada)

Ligar/desligar o aparelho



Para **ligar** o aparelho, ligue o fio elétrico à tomada de corrente elétrica.

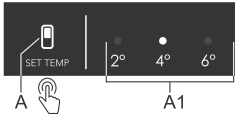
Para **desligar** o aparelho, desligue o fio elétrico da tomada de corrente elétrica.

Ajustar a temperatura no aparelho

INFORMAÇÃO

- A temperatura do aparelho está predefinida de fábrica para a definição recomendada de 4 °C para o compartimento do frigorífico e -18 °C para o compartimento do congelador.
- Depois de se ligar o aparelho, poderá levar algumas horas até que a temperatura definida seja alcançada. Não coloque alimentos no aparelho antes de a temperatura descer para a definição selecionada.

Regular a temperatura do compartimento do frigorífico

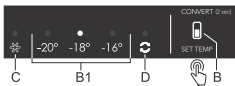


- Defina a temperatura desejada utilizando a tecla **A**.
- Defina a temperatura desejada pressionando sucessivamente a tecla **A**.
- O indicador percorre as definições de forma circular, da direita para a esquerda.

Os números 2, 4 e 6 indicam os graus Celsius (°C) de temperatura no compartimento do frigorífico do aparelho.

- A definição de temperatura recomendada é +4 °C. A esta temperatura, a qualidade e frescura dos alimentos são preservadas durante mais tempo.
- Se a temperatura da divisão onde o aparelho está instalado for inferior a 16 °C, recomendamos definir uma temperatura inferior a 4 °C.

Regular a temperatura do compartimento do congelador



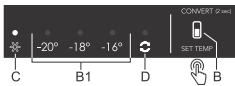
- Defina a temperatura desejada utilizando a tecla **B**.
- Defina a temperatura desejada pressionando sucessivamente a tecla **B**.
- O indicador percorre as definições de forma circular, da direita para a esquerda.

Os números -20, -18 e -16 indicam os graus Celsius (°C) de temperatura no compartimento do frigorífico do aparelho.

- Recomendamos definir a temperatura para -18 °C, pois esta temperatura irá preservar a qualidade e a frescura dos alimentos durante mais tempo.

Função congelação intensiva (Freezer boost)

- Utilize esta definição após ligar o aparelho pela primeira vez, antes de limpar, ou 24 horas antes de adicionar uma grande quantidade de alimentos.



Para ativar: para ativar a função Super Freeze, pressione a tecla **B** (várias vezes) até que a luz por cima do símbolo **C** se acenda.

INFORMAÇÃO

Quando a função de congelação intensiva é ativada, a temperatura pode ser mais baixa tanto no frigorífico como no compartimento do congelador.

INFORMAÇÃO

Quando a função congelação intensiva, o aparelho funcionará com a potência máxima. Durante este tempo, o funcionamento poderá ser mais ruidoso.

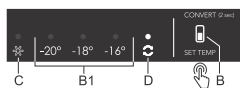
Trabalhar com o aparelho

Para desativar: pressione a tecla **B** novamente para definir a temperatura desejada **B1**. A luz por cima do símbolo **C** apaga-se. Se a função congelação intensiva não for desativada manualmente, será desligada automaticamente (após dois dias aproximadamente), e a temperatura voltará ao valor definido mais recentemente.

- Em caso de falta de energia durante o funcionamento em Super Freeze, a função será reiniciada quando a energia for reposta.

Convert função

Todo o compartimento do congelador pode ser convertido num compartimento **MultiZone**. A temperatura neste compartimento está a ou ligeiramente abaixo dos 0 °C. Como tal, não guarde alimentos sensíveis a baixas temperaturas neste compartimento, pois esses alimentos poderão congelar. Antes de passar para a função MultiZone, esvazie o compartimento do congelador para evitar que os alimentos congelados descongelem e se estraguem.



- **Ativar a função Convert:** pressione a tecla **B** continuamente até ouvir um beep e a luz indicadora por cima do símbolo **D** se apagar.
- Ao ativar a função, a temperatura do compartimento do congelador será definida para 0 °C. A luz por cima do símbolo **D** pisca até o compartimento do congelador atingir esta temperatura; quando isso acontecer, a luz indicadora fica permanentemente acesa.
- As temperaturas são aproximadas e dependem da temperatura ambiente, frequência de abertura da porta e quantidade de alimentos guardados. Definir uma temperatura mais alta no compartimento **MultiZone** também aumentará temperatura no compartimento do frigorífico e vice-versa. Ajuste a definição às condições de funcionamento.
- Quando a função **Convert** é ativada, quaisquer outras funções extra serão desativadas.
- **Desativar a Convert função:** Pressione continuamente a tecla **B** novamente até ouvir um beep e a luz indicadora por cima do símbolo **D** se apagar.
- Quando a função estiver desativada, a definição da temperatura volta à definição mais recente selecionada antes de a função **Convert** ter sido ativada.

INFORMAÇÃO

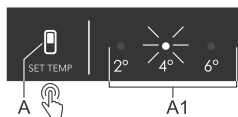
A função **Convert** também afeta a temperatura na gaveta **MultiZone** (ver capítulo Descrição do Aparelho). Quando esta função está ativada, a temperatura na gaveta não estará perto dos 0 C. Em vez disso, a gaveta funcionará como um recipiente de **fruta e legumes** independentemente da definição e posição do controlo deslizante, o que poderá fazer com que os alimentos se estraguem. Assim, recomendamos passar os alimentos sensíveis a temperaturas mais elevadas para um local mais adequado.

Alarme de temperatura elevada

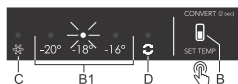
- Sempre que ligar o aparelho, ativa-se um atraso de 24 horas no funcionamento do alarme. Se o aparelho não atingir uma temperatura suficiente baixa após este período, o alarme será ativado.

Se a temperatura no interior do aparelho for demasiado alta, o alarme acústico será ativado (tom intermitente) e a luz indicador por cima da temperatura definida para o compartimento no qual a temperatura está demasiado elevada piscará.

Trabalhar com o aparelho



Se a temperatura estiver demasiado elevada no compartimento do frigorífico, a luz indicadora por cima da temperatura definida **A1** piscará.



Se a temperatura estiver demasiado elevada no compartimento do congelador, a luz indicadora por cima da temperatura definida **B1** piscará.

Desligar o alarme:

- Para reconhecer e desligar o alarme acústico, pressione a tecla **A** ou **B**. Se o alarme não for desligado, o mesmo será ativado a cada hora aproximadamente 15 minutos.
- Quando pressiona a tecla **A** ou **B** pela primeira vez, o alarme será reconhecido e desligado. Quando pressionar a tecla novamente, já funcionará como uma tecla de ajuste de definições.
- A luz por cima da temperatura definida **A1** ou **B1** piscará até que o aparelho atinja uma temperatura suficientemente baixa.

Alarme de porta aberta

Se a porta do frigorífico ou compartimento do congelador estiver aberta durante mais de 2 minutos será ativado um alarme acústico (beep repetitivo). Se o alarme não for desligado manualmente, será ouvido durante 10 minutos.

Para desligar o alarme: para desligar o alarme, feche a porta do aparelho.

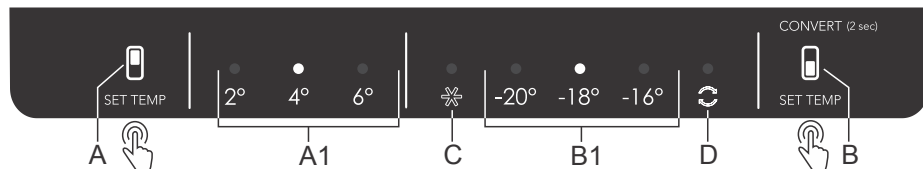
💡 INFORMAÇÃO

Se desligar o alarme pressionando a tecla **B**, o mesmo será ativado novamente após 4 minutos se a porta ainda estiver aberta.

💡 INFORMAÇÃO

Se deixar a porta aberta durante mais de 10 minutos, o alarme para e a luz indicadora por cima do visor -16°C ou -18°C começará a piscar. O funcionamento do aparelho passará para o modo de segurança com vista a fornecer refrigeração suficiente e evitar que os alimentos se estraguem apesar da porta aberta.

Trabalhar com o aparelho



- A** Tecla de definição da temperatura do compartimento do frigorífico
- A1** Visor de temperatura do compartimento do frigorífico (a luz indicadora por cima da temperatura definida atualmente está acesa)
- B** Tecla de definição da temperatura do compartimento do congelador e tecla de funções extra
- B1** Visor de temperatura do compartimento do congelador (a luz indicadora por cima da temperatura definida atualmente está acesa)
- C** Indicador super congelamento (a luz indicadora por cima do símbolo C está acesa quando a congelamento intensiva está ativada)
- D** Indicador de função de conversão (a luz indicadora por cima do símbolo D está acesa quando a função Conversão está ativada)

Distribuição recomendada

Secções do compartimento de refrigeração

- Secção superior: alimentos enlatados, pão, vinho e massas, etc.
- Secção do meio: laticínios, refeições prontas a comer, sobremesas, refrigerantes, cerveja e alimentos cozinhados.
- Secção inferior: carne, produtos de carne, charcutaria.

INFORMAÇÃO

Guarde os alimentos que se estragam rapidamente na parte de trás de uma prateleira ou no fundo da gaveta à temperatura mais baixa.

CUIDADO!

Não guarde fruta (bananas, ananás, papaia, citrinos) e legumes (curgetes, tomates, beringelas, pepino, pimentos e batatas) sensíveis a baixas temperaturas no frigorífico.

Secções da porta

- Compartimento superior/intermédio da porta: ovos, manteiga, queijo e molhos, etc.
- Compartimento inferior da porta: bebidas, latas e garrafas, etc.

Secções do compartimento do congelador

- Secção superior: restos, gelo, pizza.
- Secção do meio: carne, peixe, pão.
- Secção inferior: congelador standard, legumes e fruta.

CUIDADO!

Não guarde alface, ovos, maçãs, peras, uvas, pêssegos, iogurte, soro de leite coalhado, natas ou maionese no congelador.

Evitar a contaminação dos alimentos

Para evitar a contaminação dos alimentos, por favor, respeite as seguintes instruções:

- Abrir a porta durante períodos longos pode causar um aumento significativo da temperatura nos compartimentos do aparelho.
- Limpe regularmente as superfícies que entram em contacto com os alimentos e sistemas de drenagem acessíveis.
- Guarde carne e peixe cru em recipientes adequados no frigorífico para que não entrem em contacto com ou escorram para cima de outros alimentos.
- Se o aparelho frigorífico for deixado vazio durante períodos longos, desligue, descongele, limpe, seque e deixe a porta aberta para evitar o aparecimento de bolor no interior do aparelho.

Guardar e congelar alimentos

Guardar alimentos frescos no frigorífico

Recomendações importantes para guardar alimentos frescos

- Para assegurar a qualidade de alimentos frescos, é importante que:
 - os alimentos estejam bem embalados;
 - o aparelho esteja à temperatura correta;
 - o aparelho esteja limpo.
- Tome nota da data de validade indicada na embalagem dos alimentos.
- Coloque os alimentos no frigorífico em recipientes selados ou em embalagens adequadas. Isto evita que os alimentos absorvam ou libertem odores e irá mantê-los secos.
- Não guarde materiais inflamáveis, instáveis ou explosivos no frigorífico.
- Guarde garrafas abertas verticalmente e aperte-as.
- Algumas soluções biológicas, tais como óleos essenciais, na casca de limões e laranjas, e ácido butírico, que entram em contacto de longo prazo com plásticos podem absorver o material e causar envelhecimento prematuro.
- Um odor desagradável é indicação de que o aparelho não está limpo ou contém alimentos estragados (ver o capítulo 'Manutenção').
- Retire os alimentos perecíveis do frigorífico quando estiver fora de casa durante um período de tempo prolongado.

Congelar e guardar alimentos no congelador

Recomendações importantes para congelar alimentos frescos

- A quantidade máxima de alimentos que pode colocar no congelador de uma vez está indicada na placa de identificação. Colocar mais do que esta quantidade máxima de alimentos no congelador irá atrasar o processo de congelação e reduzir a qualidade. Mais, isto também prejudicará a qualidade dos alimentos congelados já guardados no congelador.
- Utilize apenas alimentos frescos de boa qualidade que sejam adequados para congelar.
- Deixe que os alimentos quentes arrefeçam à temperatura ambiente.
- Os alimentos devem ser congelados rapidamente. Recomenda-se a utilização de embalagens pequenas.
- Utilize embalagens estanques ao ar e à água para evitar que os alimentos sequem e percam as suas vitaminas.
- Repare no tipo e quantidade de alimentos na embalagem, assim como a data em que foram congelados.
- Não permite que os alimentos frescos entrem em contacto com os alimentos congelados.
- Pode remover todas as gavetas para utilizar o volume total do compartimento do congelador. Coloque os alimentos diretamente numa prateleira e na base do congelador.

Congelar quantidades grandes de alimentos frescos

- Ative a função de congelamento intensivo 24 horas antes de planejar congelar a comida.

Para se certificar de que os alimentos congelam o mais rapidamente possível, distribua as embalagens conforme descrito abaixo:

- Divida os alimentos frescos em embalagens menores (1 kg). Coloque duas embalagens contra a parede posterior ao longo do rebordo esquerdo e direito da gaveta superior, uma embalagem

Guardar e congelar alimentos

no meio à sua frente (também na gaveta superior) e uma embalagem na gaveta central, contra o meio da parede posterior.

Recomendações importantes para guardar alimentos congelados

- Siga as instruções do fabricante para guardar e utilizar alimentos congelados. Tome nota da temperatura de armazenamento recomendada e data de validade indicada na embalagem.
- Utilize apenas alimentos em embalagens não danificadas que tenham sido guardadas a uma temperatura de -18 °C ou menos.
- Não compre alimentos cobertos por gelo. Isto indica que os alimentos congelaram ou congelaram parcialmente várias vezes e, como resultado, é de qualidade inferior.
- Certifique-se de que os alimentos não descongelam durante o transporte. Um aumento na sua temperatura encurta o tempo de armazenamento e prejudica a qualidade dos alimentos.

Tempos de armazenamento recomendados de alimentos congelados no congelador

Tipo de alimento	Tempo de armazenamento
Fruta, carne de vaca	entre 10 a 12 meses
Legumes, vitela, aves	entre 8 a 10 meses
Caça	entre 6 a 8 meses
Carne de porco	entre 4 a 6 meses
Carne finamente picada ou moída	4 meses
Pão, massas, pratos cozinhados, peixe branco	3 meses
Miudezas	2 meses
Enchidos fumados, peixes azuis	1 mês

Descongelar alimentos congelados

- A descongelação é um passo importante no armazenamento de alimentos preservados através da congelação. Os alimentos devem ser congelados da forma correta.
- Métodos apropriados para descongelar alimentos são:
 - no frigorífico;
 - em água fria;
 - num micro-ondas ou num forno convencional com um programa de descongelação adequado.
- Alguns produtos congelados podem ser preparados sem que seja necessário descongelá-los primeiro. O fabricante indicará isso na embalagem.
- O alimento deve ser embalado em porções pequenas. Desta forma, o alimento descongela mais depressa.
- Utilize alimentos parcialmente ou completamente descongelados o mais depressa possível. As bactérias nos alimentos congelados são reativadas e os alimentos estragam-se rapidamente. Isto aplica-se particularmente a fruta, legumes e comida já preparada.
- Não volte a congelar alimentos parcialmente ou totalmente descongelados.

Descongelar o aparelho

Descongelação automática do compartimento de refrigeração

O compartimento de refrigeração descongela automaticamente de tempos a tempos.

Descongelação do congelador NoFrost

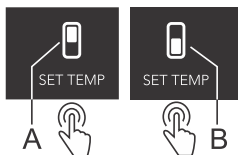
O congelador NoFrost descongela automaticamente. Quaisquer depósitos de gelo irão desaparecer.


Quaisquer depósitos de gelo que se formem no compartimento do congelador podem ser provocados por uma utilização invulgar do eletrodoméstico (aberta da porta com demasiada frequência e durante demasiado tempo ou má vedação da porta, etc.). O congelador terá então de ser descongelado manualmente.

Descongelação manual do congelador NoFrost

- Apesar da característica NoFrost pode acumular-se uma camada de gelo nas paredes do aparelho. Normalmente, isto resulta de uma utilização anormal do aparelho, tal como abertura da porta demasiado frequente, deixar a porta aberta demasiado tempo, má vedação da porta, etc.

Nesse caso, o congelador pode ser descongelado manualmente, de acordo com o seguinte procedimento:



- **Para ativar:** Prima continuamente em simultâneo as teclas **A** e **B**. Ouvirá um beep e as luzes indicadoras por cima dos visores **2e**  começarão a piscar; as luzes indicadoras continuarão a piscar enquanto a função estiver ativada.
- **Para desativar:** Quando o processo de descongelação estiver concluído, a função será desativada automaticamente. A temperatura definida será indicada nos visores **A1** e **B1**.

CUIDADO!

Não utilize sprays de descongelação, pois podem derreter as peças plásticas ou danificar a sua saúde.

CUIDADO!

Não utilize uma faca nem nenhum outro objeto afiado para remover o gelo porque pode danificar um tubo do sistema de refrigeração.

Limpar o eletrodoméstico

CUIDADO!

Desligue o eletrodoméstico e retire a ficha da tomada antes de começar a limpeza.

CUIDADO!

Não utilize agentes de limpeza abrasivos, pois podem danificar a superfície.

INFORMAÇÃO

Ative a função congelação intensiva 24 horas antes de planear a limpeza do congelador.

- Limpe regularmente o interior do eletrodoméstico com água tépida. Se for necessário, adicione um agente de limpeza neutro ou um líquido de limpeza especial para frigoríficos à água. Limpe todas as superfícies com um pano macio. Passe as peças limpas com o pano e água limpa e, em seguida, seque-as bem.
- Não coloque peças do eletrodoméstico na máquina de lavar louça: podem ficar danificadas.
- A unidade do condensador montada na parede traseira ao lado do compressor (em apenas certos modelos) deve ser sempre mantida limpa e livre de pó ou depósitos resultantes de fumos ou vapores da cozinha. Limpe ocasionalmente o pó com uma escova macia não metálica ou com um aspirador.

CUIDADO!

Quando não vai utilizar o aparelho durante um período de tempo logo desligue-o com a tecla apropriada e desligue-o da corrente. Esvazie, descongele e limpe o aparelho e deixe a porta entreaberta.

Quadro de falhas

Quando tiver dúvidas sobre se o seu eletrodoméstico está a funcionar corretamente não deve presumir imediatamente que está avariado. Recomendamos que verifique os pontos na tabela seguinte.

Problema	Causa/Solução
O eletrodoméstico está ligado à corrente elétrica, mas não funciona.	<ul style="list-style-type: none">• Certifique-se de que há tensão na tomada e que o eletrodoméstico está ligado.
O sistema de refrigeração trabalha continuamente durante um período longo de tempo:	<ul style="list-style-type: none">• Temperatura ambiente demasiado alta.• A porta é aberta demasiadas vezes ou durante demasiado tempo.• A porta não está fechada corretamente (possíveis impurezas na borracha, porta desalinhada, borracha danificada, etc.).• Demasiados alimentos frescos guardados de uma vez.
A acumulação excessiva de gelo na parte traseira interna do frigorífico pode ser resultante de:	<ul style="list-style-type: none">• A porta é aberta demasiadas vezes ou durante demasiado tempo.• Alimentos quentes colocados no frigorífico.• Alimentos ou recipientes em contacto com a parede traseira interna do frigorífico.• Má vedação da porta.• Se a borracha está suja ou danificada, limpe-a ou substitua-a.
Acumulação de gelo no interior do congelador:	<ul style="list-style-type: none">• A porta foi aberta durante muito tempo ou com demasiada frequência.• A porta não está devidamente fechada.• A porta veda mal (a borracha está suja, a porta não está alinhada corretamente, a borracha está danificada, etc.).• Descongele o aparelho manualmente.
Condensação (orvalho) na prateleira por cima das gavetas:	<ul style="list-style-type: none">• Este é um fenómeno passageiro que não pode ser inteiramente evitado em períodos de temperatura ambiente e humidade altas. Diminui quando a temperatura e a humidade normalizam. Recomendamos a limpeza das gavetas mais frequentemente e limpar as gotas ocasionalmente.• Abra o controlo deslizante de humidade.• Coloque os alimentos em sacos ou noutra embalagem que vede bem.
Água a pingar/escorrer do frigorífico:	<ul style="list-style-type: none">• Abertura de descarga de água entupida ou água a escorrer pela calha de água.• Limpe a abertura obstruída, por exemplo, com uma palhinha de plástico.• Caso se acumule uma camada grossa de gelo, descongele o aparelho manualmente (ver Descongelar o Aparelho).

Continuação da tabela da página anterior

Problema	Causa/Solução
A iluminação LED não funciona:	<ul style="list-style-type: none"> • Se a iluminação LED não funcionar, chame um técnico. • Não tente reparar a iluminação LED, pois existe o perigo de entrar em contacto com alta tensão!
A luz por cima do visor da temperatura definida pisca	<ul style="list-style-type: none"> • A porta é aberta demasiadas vezes ou durante demasiado tempo. • A porta não está fechada corretamente (possíveis impurezas na borracha, porta desalinhada, borracha danificada, etc.). • Corte de energia prolongado. • Demasiados alimentos frescos guardados de uma vez.
A luz sinalizador por cima do visor 2°C e/ou a luz sinalizador por cima do visor D está a piscar:	<ul style="list-style-type: none"> • As teclas de sensor não respondem: Entre em contacto com um centro de assistência. • Enquanto não for reparado por um técnico, o aparelho funcionará em modo de segurança. O aparelho manterá automaticamente a temperatura mais adequada para cada compartimento.
Luz sinalizadora por cima do indicador 4°C está a piscar:	<ul style="list-style-type: none"> • Erro ou falha do sensor de temperatura do compartimento do frigorífico. Entre em contacto com um centro de assistência. Enquanto não for reparado por um técnico, o aparelho funcionará em modo de segurança. O aparelho preserva automaticamente a temperatura mais adequada para cada compartimento.
Luz sinalizadora por cima do indicador 6°C está a piscar:	<ul style="list-style-type: none"> • Erro ou falha do sensor de temperatura do compartimento do congelador. Entre em contacto com um centro de assistência. Enquanto não for reparado por um técnico, o aparelho funcionará em modo de segurança. O aparelho preserva automaticamente a temperatura mais adequada para cada compartimento.
Luz sinalizadora por cima do indicador -18°C está a piscar:	<ul style="list-style-type: none"> • A porta esteve demasiado tempo aberta. Feche a porta. • Se a iluminação no compartimento também não funcionar, então, o sensor da porta do compartimento do frigorífico falhou. Entre em contacto com o centro de assistência para solicitar uma reparação. O aparelho funcionará em modo de segurança até ser reparado. O aparelho manterá automaticamente a temperatura mais adequada para cada compartimento.
Luz sinalizadora por cima do indicador -16°C está a piscar:	<ul style="list-style-type: none"> • A porta do compartimento do congelador esteve demasiado tempo aberta. Feche a porta.
Luz sinalizadora por cima do indicador C está a piscar:	<ul style="list-style-type: none"> • Falha do ventilador do compartimento. Entre em contacto com um centro de assistência. O aparelho não consegue funcionar

Quadro de falhas

Continuação da tabela da página anterior

Problema	Causa/Solução
	normalmente. Transfira os alimentos para um local fresco e desligue o aparelho.
Luz sinalizadora por cima do indicador C está a piscar rapidamente:	<ul style="list-style-type: none">• Falha do ventilador do compartimento do condensador. Entre em contacto com um centro de assistência. O aparelho não consegue funcionar normalmente. Transfira os alimentos para um local fresco e desligue o aparelho.

Se não conseguir resolver o problema, entre em contacto com o centro de assistência. Quando o fizer, indique o tipo, modelo e número de série indicados na placa ou etiqueta de identificação no interior do aparelho.

Descartar o material de embalagem e o eletrodoméstico

Este aparelho foi fabricado com materiais sustentáveis. Este aparelho deve ser eliminado de forma responsável no fim da sua vida útil, Contacte as autoridades locais para obter informações sobre o método.

INFORMAÇÃO

Ver também o capítulo 'Eliminação' nas Instruções de segurança.

A embalagem do aparelho é reciclável. Os seguintes materiais podem ter sido utilizados:

- Cartão.
- Película de polietileno (PE).
- Poliestireno sem CFC (espuma rígida PS).

Estes materiais devem ser eliminados de forma responsável e em conformidade com os regulamentos governamentais.



O aparelho está marcado com um símbolo de uma lata de lixo cruzada para chamar a sua atenção para o requisito da eliminação separada de eletrodomésticos. Isto significa que o aparelho não pode ser eliminado no lixo comum no fim da sua vida útil. O aparelho deverá ser levado a uma instalação municipal de tratamento de resíduos para resíduos separados ou a uma empresa que preste este serviço.

A recolha e eliminação de eletrodomésticos separadamente evita consequências nocivas para os humanos e para o ambiente. Isto assegura que os materiais utilizados para fabricar o aparelho podem ser recuperados e que se pode conseguir uma poupança substancial no uso de energia e matérias primas.



Declaração de conformidade

Declaramos que os nossos produtos estão em conformidade com as Diretivas, Regulamentos e requisitos europeus aplicáveis, assim como todos os requisitos nas normas referidas.

ASKO

Inspired by Scandinavia

Poderá igualmente encontrar o modo de utilização do aparelho no nosso site Internet: www.asko.com



838306-a6

