

NO

gorenje

DETALJERT
BRUKSANVISNING
FOR KJØLESKAP OG
FRYSESKAP



Vi setter stor pris på tilliten du har vist oss ved å kjøpe produktet vårt som er utformet for å forenkle hverdagen din. For å gjøre bruken av produktet enklere har vi lagt ved denne detaljerte bruksanvisningen. Installasjonsveiledningen er vedlagt som eget dokument. Anvisningene gir deg informasjon om det nye apparatet slik at du kan bli kjent med det så raskt som mulig.

Vi håper du får mye glede av produktet.

Apparatet er kun beregnet til husholdningsbruk.

Kjøleskapet er beregnet på oppbevaring av ferske matvarer over 0°C.

Fryseskapet er beregnet for innfrysing og langvarig lagring av frosne matvarer (opp til et år, avhengig av matvaretypen).

Besøk oss gjerne på hjemmesiden vår. Her kan du angi apparatets modellnummer, som står på merkeplaten eller garantikortet, for å finne en detaljert beskrivelse av apparatet, bruksråd, feilsøking, serviceinformasjon, bruksanvisning osv.



<http://www.gorenje.com>



Viktige sikkerhetsanvisninger



Generell informasjon og gode råd



Beskytte miljøet



Må ikke vaskes i oppvaskmaskin

INNHold

4 VIKTIGE MERKNADER OG SIKKERHETSREGLER 4 FØR DU BRUKER APPARATET FOR FØRSTE GANG 5 VIKTIGE SIKKERHETSANVISNINGER 8 VIKTIG INFORMASJON OM BRUK AV APPARATET 9 BESKYTTELSE AV MILJØET 10 TIPS OM STRØMSPARING FOR KJØLEAPPARATER	INNLEDNING
11 INSTALLASJON OG TILKOBLING 15 OMHENGSLING AV DØREN 23 BESKRIVELSE AV APPARATET 24 BRUKE APPARATET 29 UTSTYR INNI APPARATET 31 ANBEFALT FORDELING AV MATVARER	BESKRIVELSE AV APPARATET
32 OPPBEVARING AV MAT I KJØLESKAPET 36 INNFrysING OG LAGRING AV FROSNE MATVARER 36 Fremgangsmåte ved innfrysing 37 Viktige advarsler om frysing 37 Lagring av ferdigfryste matvarer 38 Lagringstid for ferdigfryste matvarer 38 Tining av frosne matvarer	OPPBEVARING OG INNFrysING AV MAT
39 AVRIMING AV APPARATET 40 RENGJØRING AV APPARATET	TINING OG RENGJØRING AV APPARATET
41 FEILSØKING 43 INFORMASJON OM APPARATSTØY	DIVERSE

VIKTIGE MERKNADER OG SIKKERHETSREGLER

FØR DU BRUKER APPARATET FOR FØRSTE GANG

Før du kobler apparatet til strømmettet, må du lese bruksanvisningen grundig. Den beskriver apparatet og riktig og sikker bruk av apparatet. Bruksanvisningen gjelder for flere produkttyper/-modeller. Dette betyr at den kan inneholde beskrivelser av innstillinger eller utstyr som ikke er tilgjengelig på ditt apparat. Ta vare på denne bruksanvisningen til senere bruk, og fest den til apparatet ved et eventuelt videresalg.

Kontroller at det ikke finnes skader eller uregelmessigheter feil på apparatet. Hvis du finner ut at apparatet er skadet, må du varsle forhandleren der du kjøpte apparatet.

Før du kobler apparatet til strømmettet, må det stå minst to timer i loddrett stilling. Dette reduserer muligheten for feilfunksjon i kjølesystemet på grunn av feilhåndtering under transport.



VIKTIGE SIKKERHETSANVISNINGER

 ADVARSEL! Fare for brann/brennbare materialer.

Apparatet må kobles til strømmettet og jordes i samsvar med gjeldende standarder og bestemmelser.


ADVARSEL! Ikke plasser mobile grenkontakter eller strømforsyninger på baksiden av apparatet.

Før rengjøring av apparatet må du koble det fra strømmettet (trekk støpslet ut av veggkontakten).


ADVARSEL! Hvis strømledningen er skadet, må den skiftes ut av produsenten, en servicetekniker eller en tilsvarende kvalifisert person for å unngå all fare.

ADVARSEL! Når du stiller opp apparatet, må du sørge for at strømledningen ikke blokkeres eller skades.

Hvis LED-lyset ikke virker, må du kontakte en servicetekniker. Ikke prøv å reparere LED-lyset på egen hånd, for det er fare for berøring med høyspenning!

 ADVARSEL! Ikke bruk noen elektriske apparater inni fryseboksen, bortsett fra de som eventuelt er tillatt av produsenten.

 ADVARSEL! Ikke bruk mekanisk utstyr eller annet for å sette fart i avrimingen, unntatt utstyr som er anbefalt av produsenten.

 ADVARSEL! Installer apparatet i henhold til instruksene for å unngå all risiko på grunn av dårlig stabilitet.

Fare for frostskader

Ikke stikk frossen mat i munnen og unngå å berøre frosne matvarer, for dette kan føre til frostskader.

Sikkerhet for barn og sårbare personer

Denne maskinen er ikke beregnet på bruk av personer (inkludert barn) med nedsatte fysiske, sensoriske eller psykiske evner, eller mangel på erfaring og kunnskap, med mindre de er under tilsyn eller er instruert i bruken av maskinen av en person som er ansvarlig for deres sikkerhet.

Pass på at barn ikke leker med apparatet.

Rengjøring og brukervedlikehold skal ikke utføres av barn uten tilsyn.

Fjern emballasjen som skal beskytte apparatet eller deler av apparatet under transport, og oppbevar den utenfor barns rekkevidde. Fare for personskader eller kvelning!

Når du skal kassere et brukt apparat, fjerner du strømledningen, tar av døra, men lar hyllene sitte i apparatet. Dette hindrer at barn kan bli innelåst i apparatet.

Bare for europeiske markeder

Dette apparatet kan brukes av barn fra åtte år og oppover og av personer med redusert fysisk, sensorisk eller psykisk kapasitet, eller mangel på erfaring og kunnskap, dersom de er instruert i bruken av apparatet på en trygg måte og forstår farene ved bruken.

Barn skal ikke leke med apparatet.

Rengjøring og brukervedlikehold skal ikke utføres av barn uten tilsyn.

Barn fra 3 til 8 kan sette inn og ta ut mat fra kjøleskap.

Advarsel angående kjølemiddel

Apparatet inneholder en liten mengde av den miljøvennlige, men brennbare gassen R600a. Sørg for at ingen deler av kjølesystemet blir skadet. En gasslekkasje er ikke skadelig for miljøet, men den kan forårsake personskader eller brann.

Ved gasslekkasje må rommet luftes grundig, du må koble apparatet fra strømmen og ta kontakt med en servicetekniker.

VIKTIG INFORMASJON OM BRUK AV APPARATET

ADVARSEL! Dette apparatet er beregnet på bruk i private kjøkken og lignende steder, for eksempel:

- personalkjøkken i butikker, på kontorer og på andre arbeidsplasser
- gårdshus eller av gjester på hoteller, moteller og andre overnattingssteder
- kjøkkenet i B&B-hoteller og lignende
- catering og lignende profesjonelle bruksområder.

i ADVARSEL! Sørg for at ventilasjonsåpningene på kabinettet eller i kjøkkeninnredningen der skapet er innbygd, ikke blokkeres.

Apparatet skal ikke brukes utendørs og må ikke utsettes for regn.

Ikke oppbevar eksplosive stoffer som aerosolbokser med brennbare drivmidler i dette apparatet.

Hvis du ikke skal bruke apparatet på en stund, slår du det av med den aktuelle bryteren og trekker støpslet ut av stikkontakten. Før du forlater apparatet, bør det tømmes, avrimes og rengjøres. Husk å la døra stå på gløtt.

Ved feil eller strømbrydd må du ikke åpne fryseskapet før det er gått mer enn 16 timer siden det har vært i drift. Etter denne tiden må du bruke den frosne maten eller sørge for tilstrekkelig kjøling (f.eks. et reserveapparat).

Teknisk informasjon på apparatet

Merkeplaten er plassert på innsiden av apparatet. På merkeplaten står data om spenning, brutto- og nettovolum, type og mengde kjølemiddel og informasjon om klimaklasser.

Hvis teksten på merkeplaten ikke står på ditt eget språk, limer du på etiketten som følger med apparatet.



BESKYTTELSE AV MILJØET

Emballasjen er laget av miljøvennlige materialer som kan resirkuleres, kastes eller destrueres uten å skade miljøet.



Kassere et brukt apparat

Vern om miljøet ved å levere apparatet til et godkjent avfallsmottak for husholdningsapparater etter endt levetid.

Før du gjør dette, må du utføre følgende operasjoner:

- Koble apparatet fra strømtilførselen.
- La aldri barn leke med apparatet.



ADVARSEL! Ikke ødelegg kjølesystemet. Dette vil også hindre forurensing.



Symbolet på produktet eller emballasjen indikerer at produktet ikke skal behandles som vanlig husholdningsavfall. Produktet må leveres til godkjent mottak for elektrisk og elektronisk avfall. Riktig avfallshåndtering av produktet bidrar til å forebygge eventuelle negative konsekvenser for miljø og helse. Slike negative konsekvenser kan bli resultatet ved feil avhending av produktet. Vennligst ta kontakt med lokale renovasjonsmyndigheter, renovasjonsfirma eller forretningen der du kjøpte produktet for mer informasjon om avfallshåndtering av produktet.

TIPS OM STRØMSPARING FOR KJØLEAPPARATER


- Installer apparatet som spesifisert i bruksanvisningen.
- Ikke åpne døra oftere enn nødvendig.
- Kontroller fra tid til annen at ingenting hindrer luftsirkulasjonen under apparatet.
- Hvis pakningen er skadet eller ikke er helt tett av andre grunner, må den skiftes så snart som mulig.
- Lagre matvarene i lukkede beholdere eller egnet emballasje.
- Kjøl maten ned til romtemperatur før du setter den i kjøleskapet.
- Tin frosset mat i kjøleskapet.
- For å utnytte hele det innvendige volumet i frysescapet, kan du fjerne noen av skuffene som beskrevet i bruksanvisningen.
- Avrim det tradisjonelle frysescapet når det har dannet seg et ca. 3-5 millimeter lag med rim på veggene og i bunnen av de kjølte flatene.
- Kontroller at hyllene er jevnt fordelt og at maten plasseres slik at luften kan sirkulere fritt inni apparatet (følg anbefalt plassering av mat som beskrevet i bruksanvisningen).
- Ikke blokker vifteåpningene på apparater med vifte.
- Hvis du ikke trenger viften eller ionisatoren, kan du slå dem av for å redusere strømforbruket.

INSTALLASJON OG TILKOBLING

RIKTIG PLASSERING

- Monter produktet i et tørt rom med god ventilasjon. Apparatet fungerer best når omgivelsestemperaturen er innenfor området i tabellen nedenfor. Produktklassen er angitt på merkeplaten med grunnleggende informasjon om apparatet.

Beskrivelse	Klima-klasse	Omgivelsestemperaturområde °C	Relativ fuktighet
Utvidet normalt temperaturområde	SN	+10 til +32	≤ 75%
Normalt	N	+16 til +32	
Subtropisk	ST	+16 til +38	
Tropisk	T	+16 til +43	

-  • Ikke plasser apparatet i et rom der temperaturen kan bli lavere enn 5 °C, for dette kan føre til unormal drift eller feil!
- Strømledningen til apparatet skal være tilgjengelig etter installering!
- Produktet skal ikke bygges inn.
- Ikke plasser apparatet i nærheten av apparater eller enheter som stråler ut varme, slik som komfyr, ovn, radiator, vannkoker og lignende, og ikke utsett apparatet for direkte sollys. Apparatet må monteres minst 3 cm fra en elektrisk komfyr eller gasskomfyr og minst 30 cm fra en olje- eller kullovn. Hvis avstanden mellom slike varmekilder og apparatet er mindre, må det brukes isolasjonspanel.

Merk! Plasser apparatet i et tilstrekkelig stort rom. Det må være minst 1 m³ rom per 8 gram kjølemiddel. Kjølemiddelmengden står på merkeplaten på innsiden av apparatet.

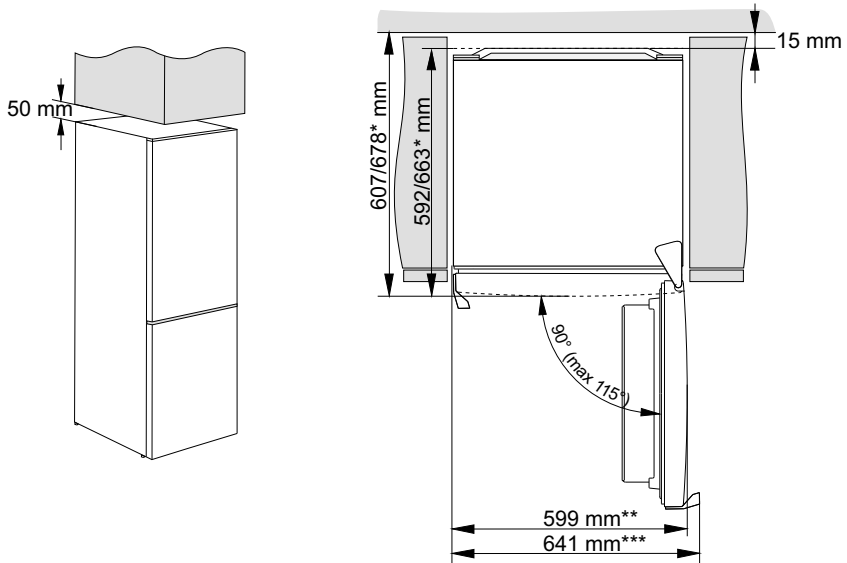
PLASSERING AV APPARATET



Apparatet bør installeres av minst to personer for å unngå personskade og skade på apparatet.

- Apparatet må stå flatt eller helle litt bakover. Det må stå stabilt og plasseres på et solidt underlag. Apparatet har to justerbare ben foran som kan brukes til å stille apparatet i vater. På baksiden er det hjul som gjør det lettere å installere apparatet (gjelder bare enkelte modeller).
 - Når du har vattret apparatet med de justerbare bena, justerer du det ekstra benet slik at apparatet står enda mer stabilt.
-
- Det må være minst 5 cm klaring mellom apparatet og et eventuelt skap som er installert over apparatet. Dette er nødvendig for å sikre tilstrekkelig avkjøling av kondensatoren.
 - Apparatet må ikke utsettes for direkte sollys og ikke plasseres i nærheten av varmekilder. Hvis slik plassering ikke kan unngås, må du montere et isolasjonspanel mellom apparatet og varmekilden.

- Apparatet kan være frittstående eller plasseres ved siden av et skap eller en vegg. Hvis du plasserer apparatet ved siden av et skap eller en vegg, kan dette øke strømforbruket.
- Det må være en klaring på minst 50 mm mellom apparatet og et eventuelt skap over apparatet. For å sikre tilstrekkelig ventilasjon og avkjøling av apparatet må det også være tilstrekkelig klaring bak apparatet (se installasjonsskjema).
- Ta med i beregningen den plassen eller klaringen som trengs for å åpne døren til apparatet, slik at skuffene og hyllene kan trekkes ut eller fjernes (se installasjonsskjema).



* modellavhengig

** modell med innebygd håndtak

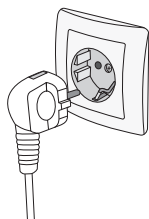
*** modell med utvendig/utstikkende håndtak

Merk! Hvis apparatene monteres ved siden av hverandre, må antiduggsettet (anti-kondensering) kjøpes og monteres.

Kode for bestilling av settet:

Tørt rom (relativ fuktighet under 60 %)	Apparater med en høyde på 1850 mm
PLASTPLATE	
GRÅ	850659

TILKOBLING AV APPARATET



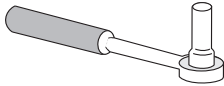
- Koble apparatet til strømmettet ved å sette strømledningen i stikkkontakten. Veggkontakten må være tilkoblet et jordfeilrelé (sikkerhetsbryter). Nominell spenning og frekvens er angitt på merkeskiltet med grunnleggende informasjon om apparatet.
- Apparatet må kobles til strømmettet og jordes i samsvar med gjeldende standarder og bestemmelser. Apparatet tåler kortvarige spenningssvingninger, men disse må ikke overskride +/- 6 %.

OMHENGSLING AV DØREN

Retningen døren åpnes i, kan endres.

Merk! Koble apparatet fra strømmettet før omhengsling av døren.

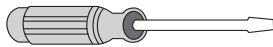
Nødvendig verktøy:



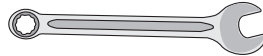
Pipenøkkel nr. 8



Stjerneskrutrekker



Flat skrutrekker

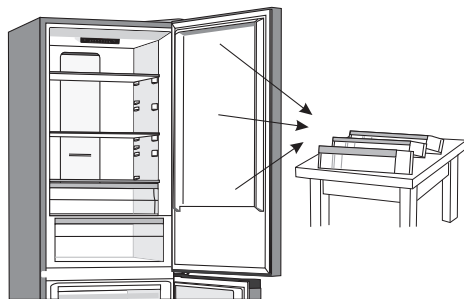


Nøkkel nr. 8

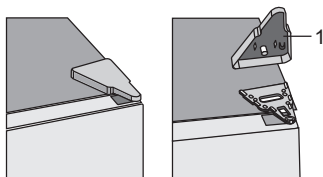
Merk!

- Hvis apparatet må vippes for å få tilgang til de nederste delene, kan du be en annen person om hjelp eller legge apparatet på et mykt og polstret underlag for å unngå skade. Gå frem som beskrevet under for å hengsle om døra.

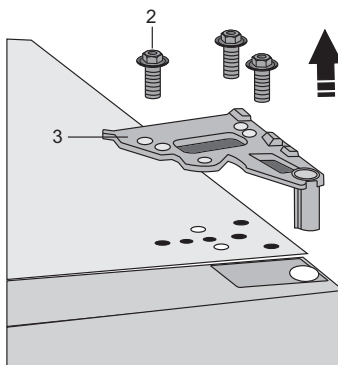
1. Plasser apparatet i oppreist stilling. Åpne den øvre døren og ta ut dørhyllene (for å unngå skade på dem under arbeidet). Lukk døra.



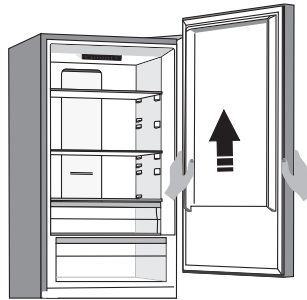
2. Fjern dekslet til topphengelet (1).



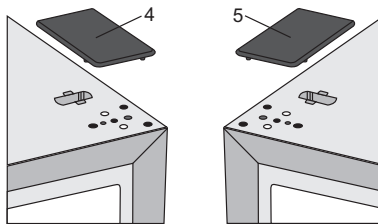
3. Løsne skruene (2) og fjern hengslet (3). Hold fast i døra mens du gjør dette slik at den ikke faller.



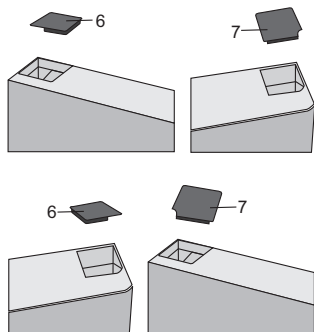
4. Ta den øvre døren av midthengslet ved å løfte den forsiktig rett opp. Legg døra ned på et mykt underlag.



5. Ta det (høyre) dekselet (4) ut av posen, og sett det på det stedet der du fjernet topphengslet. Fjern og ta vare på dekselet på den andre siden (5) der hengslet skal settes på.

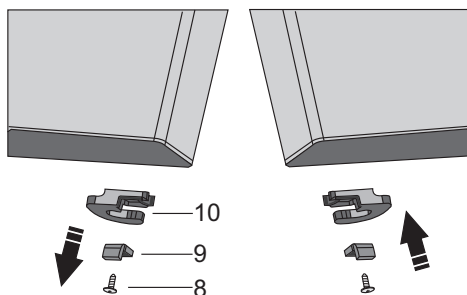


6. Fjern dekselet (6) på venstre side av den øvre døra. Fjern deretter dekselet (7) fra høyre side av den øvre døra. Sett dekselet (7) på venstre side av den øvre døra, og plasser dekselet (6) på høyre side av den øvre døra.

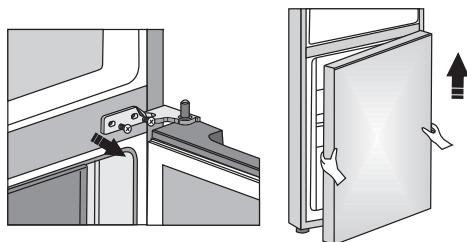


7. Løsne skruen (8) og fjern dørholderen (10) og dørstopperen (9). Bruk deretter en skrue (8) til å montere dørholderen fra posen og dørstopperen (9).

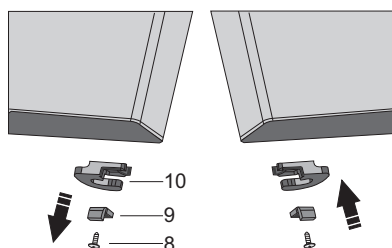
Ta vare på dørholderen (10) i tilfelle du trenger den senere.



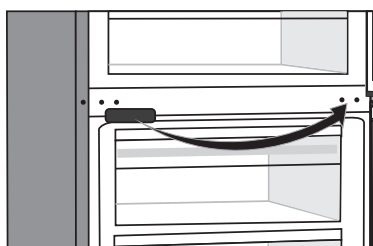
8. Løsne skruene fra midthengselet og fjern hengselet. Ta deretter den nedre døra av bunnhengselet.



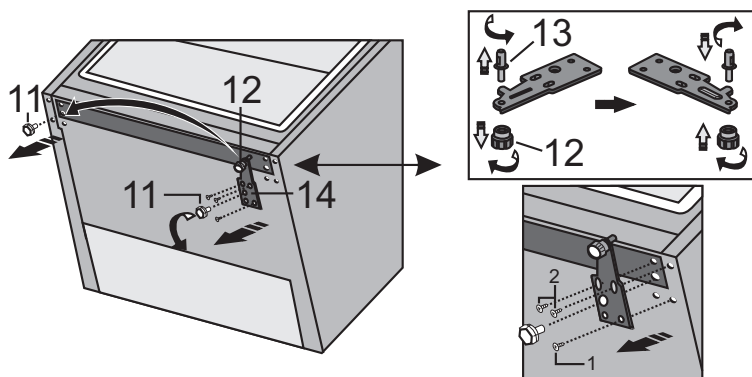
9. Legg den nedre døra ned på et mykt underlag. Løsne skruen (8) og fjern dørholderen (10) og dørstopperen (9). Bruk deretter en skrue (8) til å feste dørholderen fra posen og dørstopperen (9). Ta vare på dørholderen (10) i tilfelle du trenger den senere.



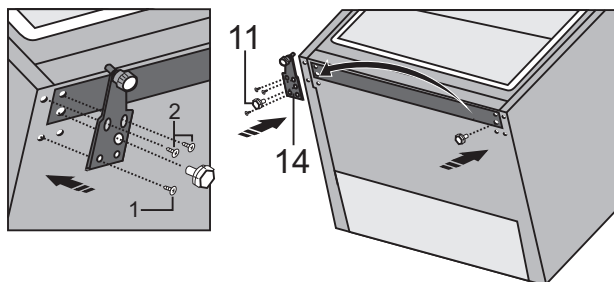
10. Fjern dekslet til det midtre hengslet, og sett det på igjen på motsatt side.



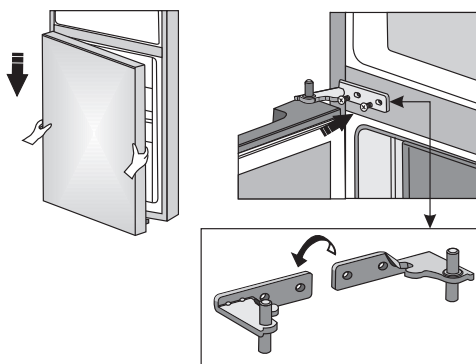
11. Vipp apparatet bakover, og ta av den justerbare foten (11).
12. Løsne de tre skruene på det nederste hengselet (14) før du tar det av. Fjern den ekstra foten (12) fra bolten (13) på det nedre hengselet. Skru ut bolten (13) fra det nedre hengselet, og skru den inn på den motsatte siden av hengselet, komplett med den ekstra foten (12).



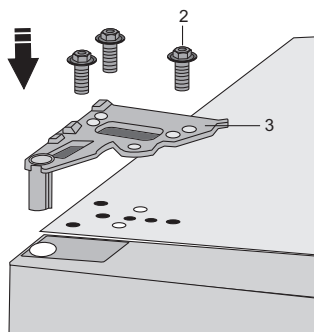
13. Fest hengselet (14) på den motsatte siden ved hjelp av skruene. Skruene bør festes i rekkefølgen som er vist i figuren nedenfor. Trekk først til skrue 1, etterfulgt av skrue 2. Skru deretter på den justerbare foten (11).



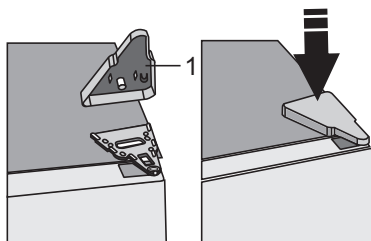
14. Sett den nedre døra på bunnhengselet og hold fast. Drei midthengslet 180°. Sett skiven i riktig posisjon, og juster posisjonen til midthengslet slik at du kan montere og feste den nedre døra.



15. Plasser den øvre døren i riktig posisjon, og bruk skruene (2) til å feste topphengselet (3). Hold den øvre døren på plass når du plasserer dem.

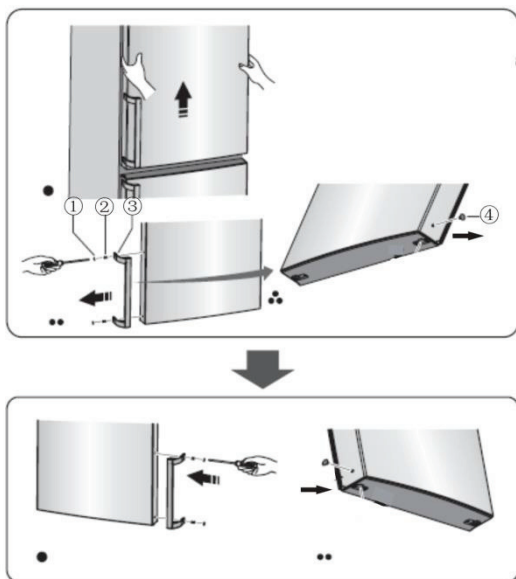


16. Sett dekselet til topphengselet (1) tilbake på plass.



17. Åpne den øvre døren og sett inn dørhyllen, og lukk deretter døren.

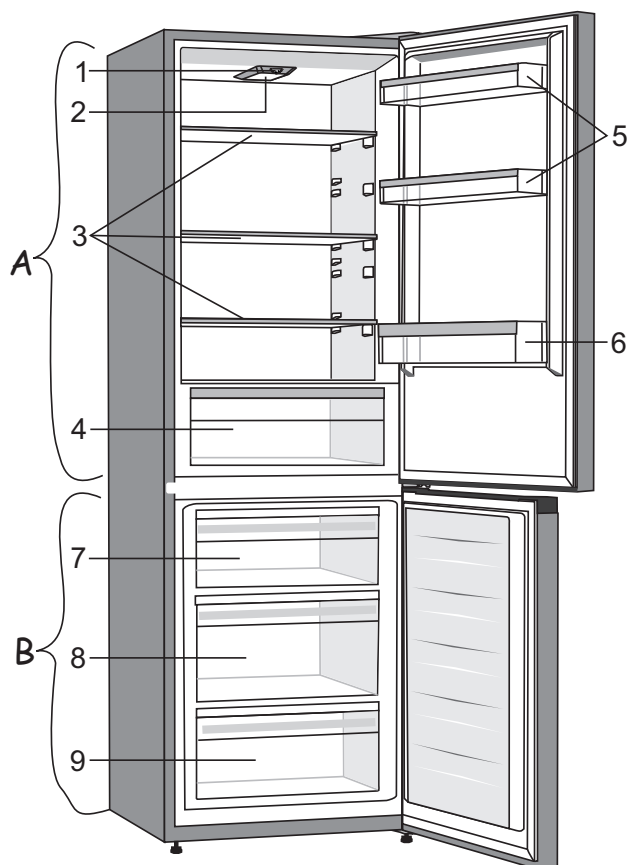
Merk! Hvis modellen din har et håndtak, flytter du det til den andre siden ved å følge anvisningene under. Fjern den øvre døren og legg den på et mykt underlag. Fjern dekslene (1) og (4), og løsne skruene (2) som vist på figuren. Sett håndtaket (3) på igjen på den andre siden, stram skruene (2) og sett dekslene (1) og (4) på igjen.



BESKRIVELSE AV APPARATET

Apparatets innvendige utstyr kan variere, avhengig av apparatmodell.

Dette produktet inneholder en lyskilde i energieffektivitetsklasse (G).



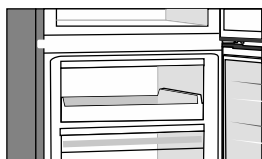
A Kjøleskap

- 1 Kontrollenhet
- 2 LED-lys
- 3 Glasshyller
- 4 CrispZone frukt- og grønnsaksskuff
- 5 Nedre dørhyller
- 6 Flaskehylle

B Fryseskap

- 7 Toppskuff for innfrysing og oppbevaring*
- 8 Stor SpaceBox-skuff for innfrysing og oppbevaring
- 9 Bunnskuff for oppbevaring

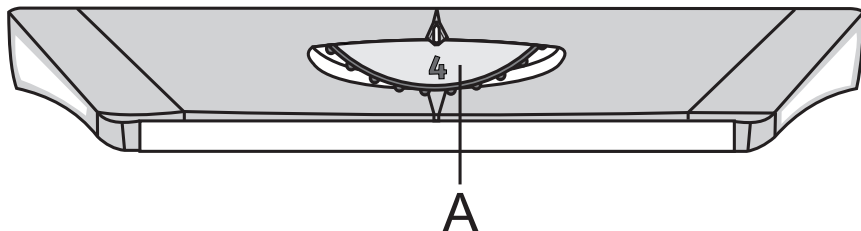
- Skuffene er utstyrt med et system som hindrer at de kan trekkes ut utilsiktet. For å fjerne en skuff fra apparatet drar du den ut så langt det går. Deretter løfter du opp fronten og trekker den helt ut.



* Enkelte modeller har et Brett i stedet for den øverste skuffen.

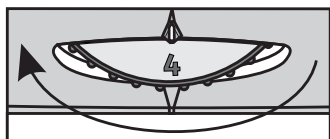
BRUKE APPARATET

KONTROLLENHET 1

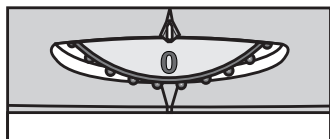


A Av/på-bryter og temperaturvelger

SLÅ APPARATET PÅ/AV



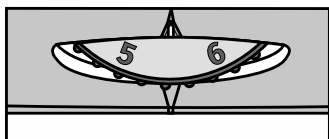
For å slå på apparatet dreier du bryteren mot venstre og velger en innstilling mellom **1** og **7**.



For å slå av apparatet dreier du bryteren mot høyre til posisjonen **0** (NB! Det er fortsatt strøm i apparatet).

REGULERING AV TEMPERATUREN I APPARATET

- i** • Når apparatet er slått på, kan det ta flere timer før det når den innstilte temperaturen. Ikke legg mat i kjøleskapet før temperaturen har sunket til den valgte innstillingen.

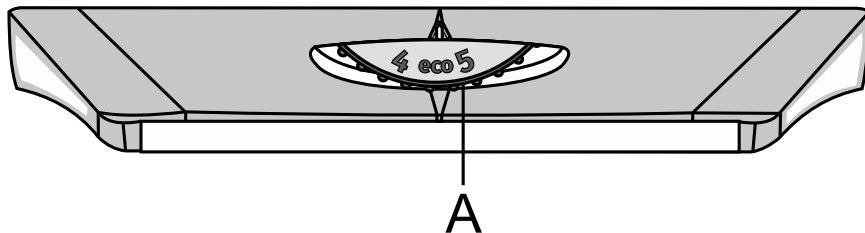


- For å stille inn ønsket temperatur dreier du bryteren **A** mot venstre eller høyre for å velge ønsket innstilling.
- Anbefalt innstilling for **A**-bryteren er mellom posisjon **5** og **6**.
- Hvis omgivelsestemperaturen endres, vil det også ha en innvirkning på temperaturen i apparatet. Juster temperaturinnstillingen tilsvarende med bryteren **A**. Innstillingene nærmest **7** gir lavere temperaturer i apparatet (kaldere), mens innstillinger nærmest **1** gir høyere temperaturer (varmere).

Hvis romtemperaturen der apparatet står, er under 16 °C, anbefaler vi at bryteren **A** settes på cirka **6**.

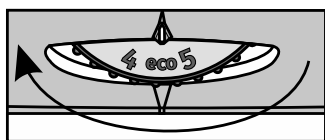
- i** • Hvis du setter bryteren på **7**, er det en fare for at temperaturen i kjøleskapet vil synke under 0 °C.

KONTROLLENHET 2

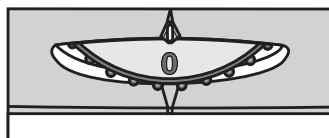


A Av/på-bryter og temperaturvelger

SLÅ APPARATET PÅ/AV



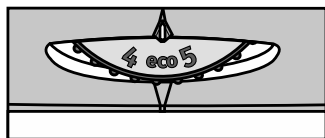
For å slå på apparatet dreier du bryteren mot venstre og velger en innstilling mellom **1** og **7**.



For å slå av apparatet dreier du bryteren mot høyre til posisjonen **0** (NB! Det er fortsatt strøm i apparatet).

REGULERING AV TEMPERATUREN I APPARATET

- i** • Når apparatet er slått på, kan det ta flere timer før det når den innstilte temperaturen. Ikke legg mat i kjøleskapet før temperaturen har sunket til den valgte innstillingen.



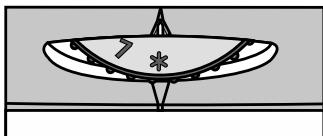
- For å stille inn ønsket temperatur dreier du bryteren **A** mot venstre eller høyre for å velge ønsket innstilling.
- Anbefalt innstilling for termostatbryteren **A** er posisjonen **eco**.
- Hvis omgivelsestemperaturen endres, vil det også ha en innvirkning på temperaturen i apparatet. Juster temperaturinnstillingen tilsvarende med bryteren **A**. Innstillingene nærmest **7** gir lavere temperaturer i apparatet (kaldere), mens innstillinger nærmest **1** gir høyere temperaturer (varmere).

Hvis romtemperaturen der apparatet står, er under 16 °C, anbefaler vi at bryteren **A** settes på cirka **6**.

- i** • Hvis du setter bryteren på **7**, er det en fare for at temperaturen i kjøleskapet vil synke under 0 °C.

STRØMFORSTERKERFUNKSJON (SUPER FREEZE)

- Bruk denne innstillingen når du har slått på apparatet for første gang, før rengjøring og når du setter inn store mengder matvarer.



Slå på fryseskapets strømforsterkerfunksjon (Super Freeze): Drei bryteren **A** til posisjonen *****.



- Når den intensive innfrysingen er aktivert, kan temperaturen være lavere både i kjøleskapet og fryseskapet.

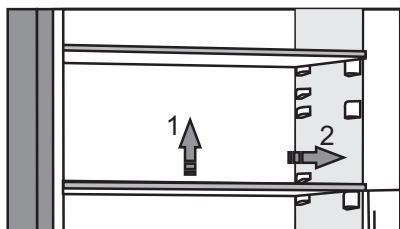
Når Super Freeze-prosessen er ferdig, dreier du bryteren **A** tilbake til ønsket innstilling.

Hvis strømforsterkerfunksjonen ikke deaktiveres manuelt, deaktiveres den automatisk etter ca. to døgn. Deretter går temperaturen i fryseskapet tilbake til den sist innstilte verdien (bryteren blir stående ved *****).

UTSTYR INNI APPARATET

(*UTSTYRET AVHENGER AV MODELLEN)

HYLLE

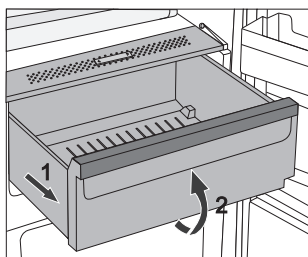


- Du kan plassere de tomme hyllene etter ønske på skinnene i kjøleskapet uten å fjerne dem fra kjøleskapet. For å flytte hyllene eller ta dem ut av kjøleskapet løfter du dem litt opp bak, trekker dem mot deg og deretter enten flytter dem eller tar dem ut av apparatet. Lagre lett bedervelige matvarer innerst på hyllen, der temperaturen er lavest.

SKUFF FOR FRUKT OG GRØNNSAKER

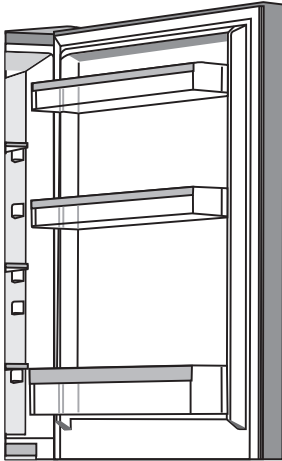


- Skuffen nederst i kjøleskapet er beregnet på oppbevaring av frukt og grønnsaker. Den tilfører fuktighet og hindrer at matvarene tørkes ut.



- Dra ut skuffen:
 - Trekk ut skuffen så langt det går. Deretter løfter du den opp foran og trekker den helt ut.

DØRHYLLER



Innsiden av kjøleskapsdøra er utstyrt med hyller beregnet på lagring av ost, smør, egg, yoghurt og andre mindre plasskrevende varer, tuber, bokser osv.

Du kan plassere hyllene etter ønske ved å løfte dem litt opp fra rillene som holder dem på plass, og flytte dem til ønsket sted, husk å skyve dem helt inn i rillene igjen.

Bunnhyllen er beregnet til oppbevaring av flasker.

Maksimal belastning på hver dørhylle er 5 kg.

ANBEFALT FORDELING AV MATVARER

Avdelinger i kjøleskapet:

- **Øverst:** hermetikk, brød, vin, kaker osv.
- Midten meieriprodukter, ferdigretter, desserter, brus, øl, tilberedt mat ol.
- **Frukt- og grønnsaksskuff:** fersk frukt, grønnsaker, salater, rotvekster, poteter, løk, hvitløk, tomat, tropisk frukt, surkål, kålrot etc..



Avdelinger i kjøleskapsdør:

- Øvre/midtre dørhylle egg, smør, ost osv.
- Nedre dørhyller drikkevarer, bokser, flasker

i **Ikke oppbevar frukt** (bananer, ananas, papaya, sitrusfrukt) eller grønnsaker (squash, auberginer, agurk, paprika, tomater og poteter) som er sensitive overfor lave temperaturer, i kjøleskapet.

Avdelinger i fryseskap:

- innfrysing, lagring av frosne matvarer (se kapitlet "Innfrysing og lagring av frosne matvarer").

i **Følgende typer matvarer bør ikke oppbevares i fryseskapet:** salat, egg, epler, pærer, fersken, yoghurt, syrnet melk, rømme og majones.

OPPBEVARING AV MAT I KJØLESKAPET

VIKTIGE ADVARSLER OM OPPBEVARING AV MAT



Riktig bruk av apparatet, riktig innpakking av matvarer, riktig temperatur og overholdelse av standarder for matvarehygiene har avgjørende betydning for kvaliteten på matvarer som lagres.

Merk deg utløpsdatoen for maten. Den står på emballasjen.

Oppbevar maten i kjøleskapet i lukkede beholdere eller annen egnet emballasje slik at den ikke avgir eller opptar lukt.

Brennbare, flyktige eller eksplosive materialer må ikke oppbevares i kjøleskapet.

Flasker med høyt alkoholinnhold bør lukkes godt og oppbevares stående.

Enkelte organiske løsninger, eteriske oljer i sitron- og appelsinskall, smørsyre med mer kan skade plastflater ved langvarig kontakt og føre til for tidlig aldring.

Ubehagelig lukt tyder på at kjøleskapet ikke er rent eller at innhold er bedervet (se Rengjøring av apparatet).

Fjern bedervelige matvarer fra kjøleskapet før du reiser bort i lengre perioder.

UNNGÅ KONTAMINERING AV MAT

For å unngå kontaminering av mat må følgende anvisninger følges:

- Hvis døren står åpen lenge, kan dette føre til en betydelig temperaturøkning inni apparatet.
- Rengjør regelmessig overflatene som kan komme i kontakt med mat, og tilgjengelige avløpssystem.
- Lagre rått kjøtt og fisk i egnede beholdere i kjøleskapet, slik at de ikke kommer i kontakt med eller det drypper fra dem ned på annen mat.
- Hvis kjøleskapet blir stående tomt i lange perioder, må det slås av, avrimes, rengjøres og tørkes. La døren stå åpen slik at det ikke dannes mugg i apparatet.

OPPBEVARING AV MAT

TYPE MAT	Optimal lagrings-temperatur (°C)	Optimalt fuktighetsnivå ved lagring (%)	Omtrentlig lagringstid
Svinestek	-1 til 4	95	3 dager
Oksestek	0 til 4	95	Inntil 3 uker
Lam	0 til 4	95	14 dager
Kylling	0 til 4	95	3 dager
Fisk	0 til 4	95	3 til 10 dager
Muslinger	0 til 4	95	2 dager
Våtmodnet oksekjøtt	1,5	95	16 uker
Melkeprodukter (yoghurt, rømme, smør, mykost, osteskiver osv.)	2 til 4	95	7 til 10 dager
Rødbeter	0	95	3 til 5 måneder
Brokkoli	0	95-100	10 til 14 dager
Tidlig hodekål	0	98-100	3 til 6 uker
Gulrøtter, modne	0	98-100	4 til 5 måneder
Vintersalat	0	95-100	2 til 3 uker
Hvitløk	0	65-70	6 til 7 måneder
Kålrabi	0	98-100	2 til 3 måneder
Rosenkål	0	90-95	3 til 5 uker
Kinakål	0	95-100	2 til 3 måneder
Sen hodekål	0	98-100	3 til 4 måneder
Gulrøtter	0	95-100	2 uker
Blomkål	0	95-98	2 til 4 uker
Vanlig selleri	0	98-100	2 til 3 måneder
Sølvbete	0	95-100	10 til 14 dager
Radicchio	0	95-100	2 til 4 uker
Mais	0	95-98	5 til 8 dager

TYPE MAT	Optimal lagrings-temperatur (°C)	Optimalt fuktighetsnivå ved lagring (%)	Omtrentlig lagringstid
Purreløk	0	95-100	2 til 3 måneder
Sopp	0	95	3 til 4 dager
Persille	0	95-100	2 til 3 dager
Pastinakk	0	98-100	4 til 6 måneder
Vinterreddik	0	95-100	2 til 4 måneder
Pepperrot	0	98-100	10 til 12 måneder
Blomkål	0 til 2	90-95	2 til 4 uker
Løk	0 til 2	65-70	6 til 7 måneder
Asparges	0 til 2	95-100	2 til 3 uker
Grønne erter	0 til 2	95-98	1 til 2 uker
Oppskårne grønnsaker	0 til 2	90-95	Inntil 5 dager
Rosenkål	0 til 2	90-95	1 til 2 uker
Stikkelsbær	0 til 2	90-95	3 til 4 uker
Agurker	4 til 10	95	10 til 14 dager
Poteter	7 til 10	90-95	Inntil 9 måneder
Avokado, umodne	7 til 10	85-95	Inntil 6 uker
Paprika	7 til 10	90-95	2 til 3 uker
Tomater	10 til 12	85-90	4 til 7 dager
Bønner, frø	< 15	40-50	6 til 10 måneder
Pærer	-3	90-95	2 til 7 måneder
Aprikos	-1	90-95	1 til 3 uker
Jordbær	0	90-95	3 til 7 dager
Bringebær	0 til 2	90-95	2 til 3 dager
Rips og solbær	0 til 2	90-95	1 til 4 uker
Blåbær	0 til 2	90-95	14 dager
Kirsebær	0 til 2	90-95	2 til 3 uker
Druer	0 til 2	85	2 til 8 uker
Kiwi, modne	0 til 2	90-95	1 til 3 måneder
Fersken	0 til 2	90-95	2 til 4 uker

TYPE MAT	Optimal lagringstemperatur (°C)	Optimalt fuktighetsnivå ved lagring (%)	Omtrentlig lagringstid
Kirsebær	0 til 2	90-95	2 til 3 uker
Kiwi, umoden	0 til 2	90-95	2 til 6 måneder
Nektariner	0 til 2	90-95	1 til 3 uker
Appelsiner	0 til 2	90-95	2 til 4 uker
Persimon	0 til 2	90-95	2 til 3 måneder
Plommer	0 til 2	90-95	2 til 5 uker
Oppskåret frukt	0 til 2	90-95	Inntil 10 dager
Epler	0 til 4	90-95	1 til 12 måneder
Meloner	4	90-95	15 dager
Appelsiner	4 til 7	90-95	2 til 4 uker
Tangeriner	5 til 8	90-95	2 til 4 uker
Mango	10 til 13	85-95	2 til 3 uker
Meloner	10 til 13	85-95	1 til 2 uker
Ananas	10 til 13	85-95	2 til 4 uker
Sitroner	11 til 13	90-95	2 til 3 uker
Vannmelon	12 til 15	85-95	1 til 3 uker
Banener, modne	13 til 16	85-95	3 dager
Grapefrukt	13 til 16	90-95	1 til 3 uker

INNFRYISING OG LAGRING AV FROSNE MATVARER

FREMGANGSMÅTE VED INNFRYISING



Maksimal mengde ferske matvarer som kan legges inn om gangen, er angitt på apparatets merkeplate. Hvis mengden matvarer som fryses, overskrider angitt verdi, vil dette redusere kvaliteten på innfrysingen, og dessuten kvaliteten på maten som allerede er frosset.

- For å kunne utnytte hele frysekapasiteten kan du ta ut alle skuffene. Legg maten rett på hyllene og på bunnen i fryseskabet.
- Aktivere funksjonen Super Freeze 24 timer før innfrysing av ferske matvarer:
 - **Kontrollenhet 1:** Drei bryteren **A** mot **6**;
 - **Kontrollenhet 2:** Drei bryteren **A** til posisjonen *****.

For å sikre at matvarene fryser raskest mulig legger du pakkene ut som beskrevet nedenfor:

- Del ferske matvarer inn i mindre pakker (1 kg). Legg pakkene langs veggene i skuffen og sørg for at de ikke berører hverandre (og at de ligger så langt fra hverandre som mulig). Pakkene med ferske matvarer skal heller ikke ligge oppå hverandre selv om de befinner seg i forskjellige skuffer. Plasser flest pakker i den øvre skuffen, og fordel resten jevnt mellom den midtre og nedre skuffen.

Pass på at den ferske maten ikke kommer i berøring med mat som allerede er frosset.

- Når innfrysingsprosessen er ferdig, dreier du bryteren **A** tilbake til ønsket innstilling.

VIKTIGE ADVARSLER OM FRYSING



Bruk bare fryseskapet til innfrysing av mat som egner seg til frysing.

Bruk alltid ferske matvarer av god kvalitet.

Velg den mest egnede emballasjen til maten og bruk emballasjen riktig.

Sørg for at emballasjen er luft- og vanntett slik at maten ikke tørker og mister vitaminer.

Skriv mattype, mengde og innfrysingsdato på emballasjen.

Det er svært viktig at matvarene fryses så raskt som mulig. Derfor anbefales små forpakninger. Avkjøl maten i kjøleskapet før du fryser den.

LAGRING AV FERDIGFRYSTE MATVARER

- Når du oppbevarer eller bruker frosne matvarer, må du følge produsentens anvisninger. Temperatur og holdbarhetsdato står på emballasjen.
- Velg bare mat med uskadd emballasje, lagret i frysebokser som holder en temperatur på -18 °C eller lavere.
- Ikke kjøp mat som er dekket av rim, for dette tyder på at de har vært delvis opptint flere ganger og at kvaliteten ikke er på topp.
- Beskytt maten mot tining under transport. Hvis temperaturen stiger, vil lagringstiden bli kortere og kvaliteten lavere.

LAGRINGSTID FOR FERDIGFRYSTE MATVARER

ANBEFALT OPPBEVARINGSTID I FRYSESKAPET

Type mat	Tid
Frukt, oksekjøtt	10 til 12 måneder
Grønnsaker, kalvekjøtt og fjærfe	8 til 10 måneder
Vilt	6 til 8 måneder
Svinestek	4 til 6 måneder
Finhakket eller malt kjøtt	4 måneder
Brød, pasta, ferdigretter, mager fisk	3 måneder
Innmat	2 måneder
Røkte pølser, fet fisk	1 måned

TINING AV FROSNE MATVARER

- Tining er et viktig punkt ved oppbevaring av frosnen mat. Maten må tines riktig.
- Følgende tinemetoder er egnet:
 - i kjøleskapet
 - i kaldt vann
 - i mikrobølgeovn eller varmluftsovn med egnet tineprogram
- Enkelte frosne produkter kan tilberedes uten forhåndstining. Dette vil være angitt av produsenten på emballasjen.
- Pakk maten i små mengder. Dette gjør tiningen av maten raskere.
- Bruk delvis eller helt tint mat så fort som mulig. Bakterier i opptinte matvarer aktiveres på nytt, og maten blir raskt ødelagt. Dette gjelder særlig frukt, grønnsaker og ferdigmat.
- Ikke frys på nytt mat som har vært delvis eller helt opptint.

AVRIMING AV APPARATET

AUTOMATISK AVRIMING AV KJØLESKAPET

Kjøleskapet trenger ikke avrimes, ettersom isen som samler egg på bakveggen, tines automatisk.

All oppsamlet is vil smelte når kompressorenheten er inaktiv. Dråpene renner gjennom en åpning i kjøleskapets bakvegg og ned i en beholder over kompressoren, og derfra vil de fordampe.

Kontroller at åpningen i bakveggen på kjøleskapet aldri blokkeres av mat eller andre gjenstander.

Hvis det dannes et tykt belegg med is på bakveggen inni kjøleskapet (3-5 mm), må du slå av apparatet og avrime det manuelt.

AVRIMING AV ET VANLIG FRYSESKAP

- Avrim frysescapet når det er kommet et lag på ca. 3-5 millimeter rim eller is.
- 24 timer før avriming aktiverer du funksjonen Super Freeze for å kjøle maten enda mer ned (se »Fremgangsmåte ved innfrysing«).

Etter denne perioden tar du maten ut av frysescapet og beskytter den mot opptining.

- Slå av apparatet (se kapitlet Slå apparatet på/av), og trekk ledningen ut av stikkkontakten.
- Ikke bruk kniv eller andre skarpe gjenstander til å fjerne rimen, for da kan du ødelegge kjølesystemet.
- For å sette fart i opptiningsprosessen kan du sette en kasserolle med varmt vann på glasshyllen.
- Rengjør og tørk apparatet innvendig (se kapitlet Rengjøring av apparatet).

RENGJØRING AV APPARATET



Før rengjøring må du koble apparatet fra strømmettet – Slå av apparatet (se kapitlet Slå apparatet på/av), og trekk strømledningen ut av veggkontakten.

- Bruk en myk klut til å rengjøre alle flater. Rengjøringsmidler som inneholder slipende stoffer, syrer eller løsemidler egner seg ikke til rengjøring, for de kan ødelegge overflaten.

Rengjør apparatet **utvendig** med vann eller mildt såpevann.

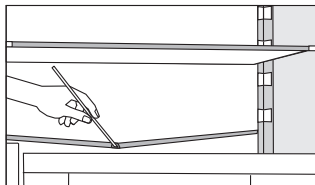
Lakkerte flater og aluminiumsflater kan rengjøres med lunkent vann tilsatt et mildt vaskemiddel. Det går an å bruke rengjøringsmiddel med lavt alkoholinnhold (f.eks. vindusrens). Ikke bruk alkoholholdige rengjøringsmiddel til å rengjøre plastmaterialer.



Apparatet kan rengjøres **innvendig** med rent, lunkent vann, eventuelt tilsatt litt eddik.

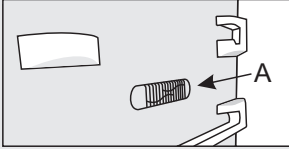


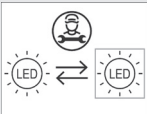
• Ikke vask deler inni apparatet i oppvaskmaskinen, for de kan bli ødelagt.



- Under kjølepanelet som avkjøler kjøleskapet innvendig, er det en avløpsrenne og en åpning der vann fra opptint rim renner ned. Avløpsrennen og åpningen må ikke være tett. Sjekk regelmessig at disse ikke er tilstoppet og rengjør ved behov (f.eks. med et sugerør i plast).
- Is- eller rimlag på over 3-5 mm øker energiforbruket. Derfor bør det fjernes regelmessig. Ikke bruk skarpe eller spisse gjenstander, løsningsmiddel eller spray for å fjerne isen.
- Etter rengjøringen slår du på apparatet igjen og setter matvarene tilbake på plass.

FEILSØKING

Problem:	Årsak og utbedring:
Apparatet er koblet til strømnettet, men virker ikke.	<ul style="list-style-type: none">• Kontroller at det er strøm i stikkontakten og at apparatet er slått på.
Kjølesystemet arbeider kontinuerlig i lang tid. 	<ul style="list-style-type: none">• For høy omgivelsestemperatur.• Døra er blitt åpnet for ofte eller har stått åpen for lenge.• Døra går ikke ordentlig igjen (skitten pakning, feiltilpasset dør, ødelagt pakning osv.).• For store mengder ferske matvarer er lagt i om gangen.• Sensoren i kjøleskapet (A) er blokkert av ferske matvarer. Kontroller at lufta kan sirkulere rundt sensoren (bare på noen modeller).
Et tykt lag med is på bakveggen i kjøleskapet kan skyldes følgende:	<ul style="list-style-type: none">• Døra er blitt åpnet for ofte eller har stått åpen for lenge.• Varm mat er satt inn i kjøleskapet.• Mat eller beholdere berører bakveggen i kjøleskapet.• Feil med dørpakningen.• Hvis pakningen er skitten eller ødelagt, må du rengjøre den eller skifte den ut.
Oppsamling av is eller rim på innsiden av fryseskapet:	<ul style="list-style-type: none">• Fryseskapet har ikke blitt avrimet på en stund (eller regelmessig). Avrim fryseskapet for å fjerne isen.• Døra er ikke helt igjen.• Døra har en dårlig pakning (pakningen er skitten, døra er feil justert, pakningen er skadd osv.).
Kondens (dugg) på hyllen over skuffene:	<ul style="list-style-type: none">• Dette er et forbigående fenomen som ikke kan unngås helt i perioder med høy omgivelsestemperatur og fuktig luft. Det avtar når temperaturen og fuktigheten blir mer normale. Vi anbefaler hyppigere rengjøring av skuffene og avtørking av dråpene fra tid til annen.• Legg maten i poser eller annen emballasje som er helt tett.
Dråper på bakveggen i kjøleskapet:	<ul style="list-style-type: none">• Dette er normalt. Kjøleskapet avrimes automatisk, noe som fører til at vandråper renner gjennom en åpning i bakveggen på kjøleskapet og ned i et kar over kompressoren, og derfra fordamper vannet.

Problem:	Årsak og utbedring:
<p>Det drypper/lekker vann fra kjøleskapet.</p>	<ul style="list-style-type: none"> • Tett avløpsåpning for vann, eller vannet drypper over avløpsrennen. • Rengjør den blokkerte åpningen, f.eks. med et sugerør. • Hvis islaget er tykt, må du avrime apparatet manuelt (se "Avriming av apparatet").
<p>Det er vanskelig å åpne døra:</p>	<ul style="list-style-type: none"> • Hvis du prøver å åpne fryseskapet rett etter at du har lukket det, kan dette være vanskelig. Når du åpner døra, slippes det ut litt kald luft fra apparatet og den erstattes av varm luft fra omgivelsene. Under avkjøling av denne luften skapes det undertrykk, og dette gjør det vanskelig å åpne døra. Tilstanden normaliseres etter få minutter, og da er det lett å åpne døra igjen.
<p>Sidene på apparatet er varme.</p>	<ul style="list-style-type: none"> • Dette er normalt. Det er installert rør og slanger i sidene på apparatet, og disse har en tendens til å bli varme når apparatet brukes.
<p>LED-lyset virker ikke:</p> 	<ul style="list-style-type: none"> • Hvis LED-lyset ikke virker, må du kontakte en servicetekniker. • Ikke prøv å reparere LED-lyset på egen hånd, for det er fare for berøring med høyspenning!

Hvis ingen av rådene ovenfor løser problemet, må du kontakte nærmeste servicesenter og oppgi type, modell og serienummer. Disse opplysningene står på merkeplaten som er plassert på innsiden av apparatet.

INFORMASJON OM APPARATSTØY

Kjøling i kjøle- og frysenskap skjer ved hjelp av et kjølesystem som inkluderer en kompressor (og en vifte på noen apparater). Denne kompressoren lager litt støy. Støynivået avhenger av montering, riktig bruk og alderen på produktet.

- Når du nettopp har koblet apparatet til strømmettet, kan driftsstøyen fra kompressoren eller lyden av strømmende væske være litt ekstra høy. Dette betyr ikke at det er noe feil med apparatet og påvirker ikke apparatets funksjon. Etter hvert vil driftsstøyen og denne lyden bli svakere.
- Noen ganger forekommer det uvanlig eller høy lyd under bruk; dette skyldes som oftest feil installasjon.
 - Apparatet må stå flatt og stabilt på et solid underlag.
 - Apparatet bør ikke komme borti veggen eller tilstøtende møbler.
 - Kontroller at utstyret inni apparatet sitter godt fast og at støyen ikke skyldes bokser, klirrende flasker eller andre beholdere som er plassert ved siden av hverandre.
- Når døra åpnes oftere eller blir stående åpen lenge, når store mengder fersk mat legges inn eller når funksjonene intensiv innfrysing eller kjøling aktiveres, kan apparatet midlertidig avgi mer støy. Dette skyldes større belastning på kjølesystemet.

VI FORBEHOLDER OSS RETTEN TIL Å FORETA ENDRINGER SOM IKKE
BERØRER UTSTYRETS FUNKSJON.

COMBI FS600-20 ESS



no (11-21)