

UK

**ДЕТАЛЬНА ІНСТРУКЦІЯ З  
ЕКСПЛУАТАЦІЇ**  
ВЕРТИКАЛЬНОГО  
ХОЛОДИЛЬНИКА ТА  
МОРОЗИЛЬНОЇ КАМЕРИ

**Simplicity**  
COLLECTION

**Дякуємо** за довіру, виявлену до приладу нашого виробництва. Він створений для того, щоб зробити ваше життя простішим. Щоб полегшити процес користування приладом, ми створили докладну інструкцію з експлуатації, а інструкція з установки наведена на окремому аркуші. За її допомогою ви зможете навчитися роботі з новим приладом якомога швидше.

### **Бажаємо вам приємного користування!**

Цей прилад призначено винятково для побутового використання.

**Холодильник** призначений для зберігання свіжих продуктів за температури вище 0 °С.

**Морозильна камера** призначена для заморожування свіжих продуктів і тривалого зберігання заморожених продуктів (до одного року, залежно від типу продукту).

Щоб отримати детальний опис приладу, поради щодо використання, інформацію про обслуговування й усунення проблем, інструкції з використання тощо, відвідайте наш веб-сайт і введіть номер моделі вашого приладу, зазначений на паспортній табличці або в гарантійному талоні.



<http://www.gorenje.ua>



Важливе застереження щодо безпеки



Загальна інформація та підказки



Захист довкілля



Забороняється мити в посудомийній машині

# ЗМІСТ

<b>4 ВАЖЛИВІ ПРИМІТКИ Й ЗАСТЕРЕЖЕННЯ</b> 4 ПЕРЕД ПЕРШИМ ВИКОРИСТАННЯМ ПРИЛАДУ 5 ВАЖЛИВІ ІНСТРУКЦІЇ З ТЕХНІКИ БЕЗПЕКИ 8 ВАЖЛИВА ІНФОРМАЦІЯ ЩОДО ВИКОРИСТАННЯ ПРИЛАДУ 9 ЗАХИСТ ДОВКІЛЛЯ ..... <b>10 ДЕКІЛЬКА ПОРАД ЩОДО ЗБЕРЕЖЕННЯ ТЕМПЕРАТУРИ У ВАШОМУ ХОЛОДИЛЬНИКУ</b>	<b>ВСТУП</b>
<b>11 УСТАНОВКА ТА ПІДКЛЮЧЕННЯ</b> ..... <b>13 ОПИС ПРИЛАДУ</b> ..... <b>14 ЗМІНА НАПРЯМКУ ВІДКРИТТЯ ДВЕРЦЯТ</b> ..... <b>16 ЕКСПЛУАТАЦІЯ ПРИЛАДУ</b> ..... <b>21 ЕЛЕМЕНТИ ВНУТРІШНЬОГО ОБЛАДНАННЯ</b> ..... <b>26 РЕКОМЕНДОВАНЕ РОЗТАШУВАННЯ ПРОДУКТІВ У ПРИЛАДІ</b>	<b>ОПИС ПРИЛАДУ</b>
<b>27 ЗБЕРІГАННЯ СВІЖИХ ПРОДУКТІВ</b> ..... <b>31 ЗБЕРІГАННЯ ПРОДУКТІВ У КОНТЕЙНЕРІ FreshZone</b> ..... <b>32 ЗАМОРОЖУВАННЯ ТА ЗБЕРІГАННЯ ЗАМОРОЖЕНИХ ПРОДУКТІВ</b> 32 Заморозування 32 Важливі застереження щодо замороження свіжих продуктів 33 Зберігання попередньо заморожених продуктів 33 Термін зберігання заморожених продуктів 33 Розморозування заморожених продуктів	<b>ЗБЕРІГАННЯ ТА ЗАМОРОЖУВАННЯ ХАРЧОВИХ ПРОДУКТІВ</b>
<b>34 РОЗМОРОЖЕННЯ ПРИЛАДУ</b> ..... <b>35 ЧИЩЕННЯ ПРИЛАДУ</b>	<b>РОЗМОРОЖУВАННЯ ТА ЧИЩЕННЯ ПРИЛАДУ</b>
<b>36 УСУНЕННЯ НЕСПРАВНОСТЕЙ</b> ..... <b>38 РІВЕНЬ ШУМУ</b>	<b>ІНШЕ</b>

# ВАЖЛИВІ ПРИМІТКИ Й ЗАСТЕРЕЖЕННЯ

---

## ПЕРЕД ПЕРШИМ ВИКОРИСТАННЯМ ПРИЛАДУ

Перед підключенням приладу до електромережі уважно прочитайте цей посібник з експлуатації, у якому наведено опис приладу й надано інструкції щодо його правильного та безпечного використання. Ці інструкції застосовуються до кількох типів або моделей приладів; тому в цьому документі можуть описуватися параметри й обладнання, недоступні у вашому приладі. Рекомендовано зберегти цей посібник з експлуатації для використання в майбутньому. У разі повторного продажу надайте інструкцію покупцеві.

Цей посібник з експлуатації містить інформацію про моделі морозильних камер із технологією NO FROST, оснащені вентилятором, які мають функцію автоматичного розморожування (лише в деяких моделях).

Перевірте прилад на предмет наявності пошкоджень або несправностей. Якщо прилад пошкоджено, повідомте про це продавця, у якого було придбано прилад.

Перед підключенням приладу до електромережі залиште його у вертикальному положенні принаймні на 2 години. Це зменшить імовірність виникнення неполадок у роботі системи охолодження внаслідок транспортування.



## ВАЖЛИВІ ІНСТРУКЦІЇ З ТЕХНІКИ БЕЗПЕКИ



**ПОПЕРЕДЖЕННЯ!** Пожежо- й вибухонебезпечні матеріали.

Прилад має бути підключено до електромережі та заземлено відповідно до діючих стандартів і норм.

**ПОПЕРЕДЖЕННЯ!** Не розміщуйте розгалужувачі або подовжувачі позаду приладу.

Перед чищенням приладу від'єднайте його від електромережі (витягніть шнур живлення з розетки).

**ПОПЕРЕДЖЕННЯ!** Якщо шнур живлення пошкоджено, слід замінити його у виробника, уповноваженого ним спеціаліста з обслуговування або іншого фахівця з належним рівнем кваліфікації, щоб запобігти виникненню небезпеки.

**ПОПЕРЕДЖЕННЯ!** Під час встановлення приладу простежте, щоб шнур живлення не було затиснуто або пошкоджено.

Якщо не працює світлодіодне освітлення, зверніться до спеціаліста з обслуговування. Не намагайтеся самостійно ремонтувати світлодіодне освітлення, оскільки існує небезпека ураження електричним струмом високої напруги!



**ПОПЕРЕДЖЕННЯ!** Не використовуйте жодні електричні прилади всередині охолоджувального приладу, окрім тих, які дозволено виробником.



**ПОПЕРЕДЖЕННЯ!** Не використовуйте механічні прилади й інші засоби для пришвидшення процесу розморожування, окрім рекомендованих виробником.



**ПОПЕРЕДЖЕННЯ!** Щоб уникнути небезпеки через недостатню стійкість приладу, переконайтеся, що його встановлено згідно з інструкцією.

## **Ризик обмороження**

Не їжте й не торкайтеся заморожених продуктів, щоб уникнути обмороження.

## **Безпека дітей і вразливих осіб**

Прилад не призначений для використання особами (зокрема, дітьми) з обмеженими фізичними, тактильними або розумовими здібностями чи з нестачею досвіду та знань, окрім випадків, коли вони перебувають під наглядом або отримали інструкції з використання приладу від осіб, відповідальних за їхню безпеку.

Стежте, щоб діти не гралися з приладом.

Чищення приладу й догляд за ним не слід доручати дітям без нагляду.

Зніміть упаковку, призначену для захисту приладу або його окремих частин під час транспортування, і зберігайте її в недоступному для дітей місці.

У разі утилізації приладу, який вийшов з ужитку, від'єднайте шнур живлення, зніміть дверцята й залиште полиці в приладі. Таким чином діти не зможуть закритися в приладі.

## **Лише для європейських ринків**

Цей прилад можна використовувати дітям віком від 8 років, а також особам з обмеженими фізичними, тактильними або розумовими здібностями чи з нестачею досвіду та знань, якщо вони перебувають під наглядом або отримали вказівки стосовно безпечного використання приладу та розуміють пов'язану з цим небезпеку.

Не дозволяйте дітям грати з приладом.

Чищення приладу й догляд за ним не слід доручати дітям без нагляду.

Діти віком від 3 до 8 років можуть класти продукти в охолоджувальні прилади й діставати їх.

### **Застереження щодо холодоагенту**

Прилад містить невелику кількість безпечного для довкілля, але легкозаймистого газу R600a. Переконайтеся, що елементи системи охолодження не пошкоджені. Витік газу не становить небезпеки для довкілля, але він може спричинити травмування очей або пожежу.

У разі витіку газу ретельно провітріть приміщення, від'єднайте прилад від електромережі та зверніться до спеціаліста з обслуговування.

## ВАЖЛИВА ІНФОРМАЦІЯ ЩОДО ВИКОРИСТАННЯ ПРИБАДУ

ПОПЕРЕДЖЕННЯ! Цей прилад призначено для побутового або подібного застосування, наприклад:

- на кухнях, призначених для працівників магазинів, офісів або інших робочих середовищ;
- на фермах, у номерах готелів і мотелів або в інших житлових приміщеннях;
- у готелях типу «ліжко та сніданок»;
- у закладах громадського харчування та місцях оптової торгівлі.

**i** ПОПЕРЕДЖЕННЯ! Усуньте перешкоди, які можуть блокувати вентиляційні отвори в корпусі приладу або у вбудованій конструкції.

Прилад не можна використовувати поза приміщенням і під дощем.

Не зберігайте в цьому приладі вибухові речовини, як-от аерозольні балончики з легкозаймистою рідиною.

Якщо прилад не використовуватиметься протягом тривалого часу, вимкніть його за допомогою відповідної кнопки й від'єднайте від електромережі. Спорожніть прилад, розморозьте його, почистьте й залиште дверцята відкритими.

У разі несправності або аварійного відключення живлення не відкривайте морозильний відсік, якщо морозильна камера працювала протягом останніх 16 годин. Після закінчення цього терміну використайте заморожені продукти або забезпечте достатнє охолодження (наприклад, замініть прилад).



## Технічна інформація про прилад

Паспортна табличка знаходиться всередині приладу. На ній зазначено дані про напругу, загальний і корисний об'єм, тип і об'єм холодоагенту, а також інформацію про кліматичні класи. Якщо мова на паспортній табличці не відповідає вашій мові або мові вашої країни, замініть її на іншу табличку з комплекту постачання.



## ЗАХИСТ ДОВКІЛЛЯ

Пакування виготовлене з безпечних для довкілля матеріалів, які можна повторно переробити, утилізувати або знищити без жодної небезпеки для навколишнього середовища.



### Утилізація приладу

Щоб захистити довкілля, прилад, що вийшов з ужитку, слід здати до авторизованого центру збору старої побутової техніки.

Перед цим виконайте такі дії:

- від'єднайте прилад від електромережі;
- не дозволяйте дітям гратися з приладом.



**ПОПЕРЕДЖЕННЯ!** Не пошкоджуйте холодильний контур. Це може призвести до забруднення довкілля.



Цей символ на приладі або упаковці вказує, що техніку не можна утилізувати як звичайні побутові відходи. Її потрібно передати в авторизований центр збору електричного й електронного обладнання для подальшої переробки. Належна утилізація цього виробу допоможе уникнути будь-яких негативних впливів на навколишнє середовище та здоров'я людей. Щоб отримати докладну інформацію про утилізацію та переробку цього виробу, зверніться до відповідного органа муніципальної влади, місцевої служби утилізації відходів або магазину, де придбано виріб.



# ДЕКІЛЬКА ПОРАД ЩОДО ЗБЕРЕЖЕННЯ ТЕМПЕРАТУРИ У ВАШОМУ ХОЛОДИЛЬНИКУ

---

- Прочитайте інструкцію по встановленню приладу.
- Не відчиняйте дверцята приладу частіше, ніж це потрібно.
- Час від часу перевіряйте, чи вільно може циркулювати повітря позаду приладу.
- Випарник, який встановлений на задній стінці приладу повинен бути завжди в чистим ( дивіться розділ « Очищення приладу»).
- Якщо гарантійний талон пошкоджений або втрачений, замініть його якомога швидше.
- Зберігайте свої продукти в закритих контейнерах або в іншій відповідній упаковці.
- Перед тим, як ставити продукти в холодильник, дайте йому охолонути до кімнатної температури.
- Розморозьте свої заморожені продукти в холодильному відділенні.
- Вийміть деякі шухляди з морозильного відсіку, як описано в інструкції з експлуатації, щоб використовувати весь простір усередині.
- Розморозьте морозильне відділення, якщо на його поверхні накопичився лід до 3-5 мм товщини.
- Запевніться, що шухляди рівномірно розміщені, а продукти розставлені таким чином, що повітря може вільно циркулювати (зверніть увагу на рекомендації щодо розміщення продуктів, які вказані в інструкції).
- Прилад обладнаний вентилятором, не блокуйте його.
- Якщо Ви не використовуєте вентилятор або іонізатор повітря, вимкніть їх — це допоможе заощадити електроенергію.

# УСТАНОВКА ТА ПІДКЛЮЧЕННЯ

## ВИБІР МІСЦЯ ДЛЯ УСТАНОВЛЕННЯ

- Розмістіть прилад у сухому приміщенні, що добре провітрюється. Прилад найкраще працює в температурному режимі, який указаний в таблиці внизу. Відповідний клас приладу вказаний на фірмовій табличці/ наклейці.

Опис	Клас	Температура навколишнього середовища °C	Відносна вологість
Розширений температурний діапазон	SN	+10...+32	≤ 75%
Температура	N	+16...+32	
Субтропічний	ST	+16...+38	
Тропічний	T	+16...+43	



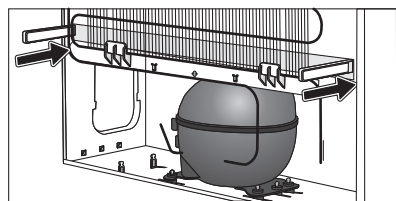
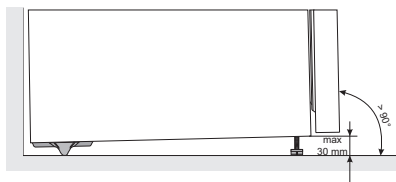
- Не встановлюйте прилад у приміщенні, де температура може падати нижче 5 °C, оскільки це може призвести до нестабільної роботи або несправності приладу.

- Після встановлення потрібно забезпечити вільний доступ до штепсельної вилки.
- Цей прилад не призначено для використання у вбудованому вигляді.
- Не розміщуйте прилад поряд із приладами або пристроями, які випромінюють тепло, як-от плита, пічка, радіатор, водонагрівач тощо, і бережіть його від впливу прямого сонячного проміння. Прилад має стояти на відстані принаймні 3 см від електричної або газової плити та щонайменше 30 см від пічки, що розтоплюється рідким або твердим паливом. Якщо відстань між таким джерелом тепла та приладом менша, слід установити теплоізоляційну панель.

**Примітка.** Установіть прилад у достатньо великому приміщенні. На 8 грамів холодоагенту має приходиться щонайменше 1 м<sup>3</sup> простору. Об'єм холодоагенту зазначено на паспортній табличці всередині приладу.

- Біля основи кухонних меблів, у які має бути вмонтовано прилад, має бути принаймні 200 см<sup>2</sup> вільного місця для належної циркуляції повітря. З верхньої частини приладу має виходити повітря, тож переконайтеся, що вентиляційні отвори не заблоковано.
- Недотримання цього застереження може призвести до пошкодження приладу.

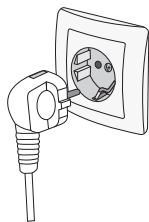
## РОЗТАШУВАННЯ ПРИЛАДУ



Для встановлення приладу необхідна участь двох осіб, щоб уникнути травмування або пошкодження приладу.

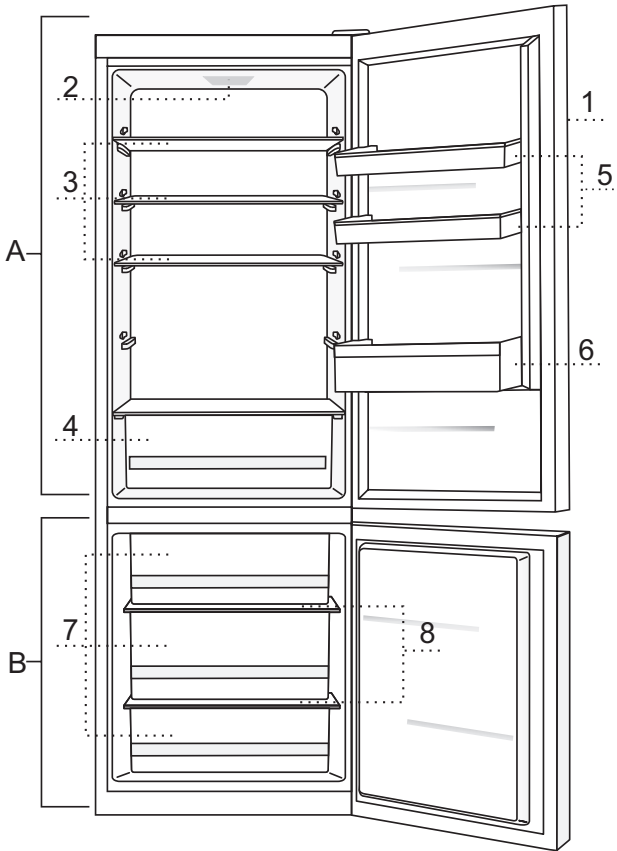
- Установіть прилад на твердій поверхні. Переконайтеся, що прилад не хитається і розміщений вертикально або трохи нахилений назад. На передній стороні приладу розташовані ніжки, за допомогою яких можна регулювати рівень приладу (тільки певні моделі). На задній частині є коліщатка для спрощення встановлення приладу (тільки в деяких моделях).
- Якщо над приладом розміщений елемент кухонних меблів, відстань між верхньою частиною холодильника і елементом кухонних меблів, має становити не менше 5см, щоб забезпечити належну циркуляцію повітря навколо випарника.
- В комплекті із приладом є спеціальні обмежувачі, які треба встановити в нижній частині задньої стінки приладу щоб прилад не встановлювався занадто близько до стіни. Можна встановити прилад і без обмежувачів, однак це може сприяти зростанню енергоспоживання.
- Не наражайте прилад на дію прямих сонячних променів або джерел тепла. Якщо це неможливо, установіть ізоляційну панель між приладом та суміжним джерелом тепла.
- Прилад можна встановити окремо або поруч з елементом кухонних меблів чи стіною. Переконайтеся, що ви залишили достатньо місця, щоб вільно відкрити двері і витягнути ящики та полиці.

## ПІДКЛЮЧЕННЯ ДО ДЖЕРЕЛА ЕЛЕКТРОЕНЕРГІЇ



- Користуйтеся кабелем для підключення приладу до джерела енергопостачання. Розетка повинна мати заземлення. Необхідна номінальна напруга та частота зазначені на фірмовій таблиці приладу.
- Підключення до джерела електроенергії та заземлення має бути проведено відповідно до діючих стандартів і норм. Прилад витримує тимчасові припустимі відхилення напруги, але не більше ніж на  $\pm 6\%$ .

# ОПИС ПРИЛАДУ



## А Холодильне відділення

- 1 Контрольна панель
- 2 Внутрішнє LED освітлення холодильного відділення
- 3 Скляна полиця Pull Out (регулюється за висотою)
- 4 Ящик для овочів і фруктів CrispZone із контролем вологості
- 5 Дверні полиці SimpleSlide із регульованою висотою
- 6 Дверна полочка для пляшок з утримувачем

## В Морозильне відділення

- 7 Ящики морозильного відділення
- 8 Скляні полиці

- Шухляди захищені від витягування. Щоб витягти шухляду з приладу, висуньте її якомога далі, а потім підніміть її за передній край і витягніть повністю.
- У деяких моделях контрольна панель розташована на дверцятах.

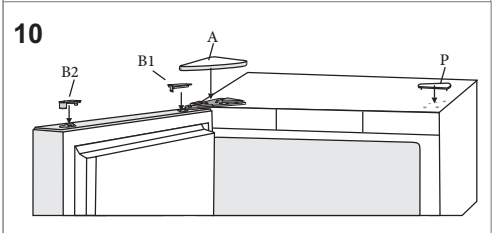
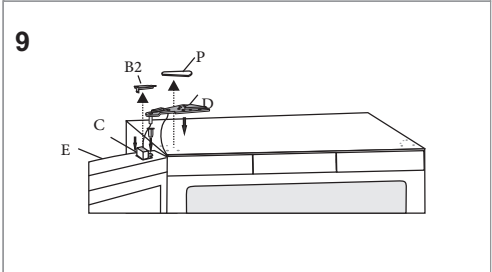
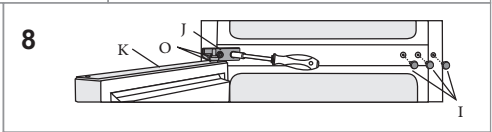
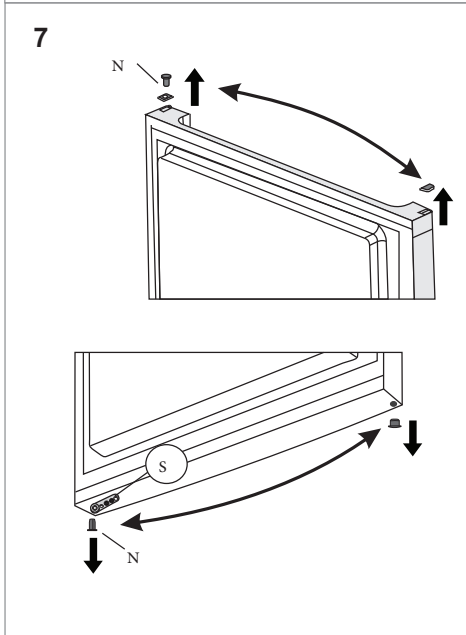
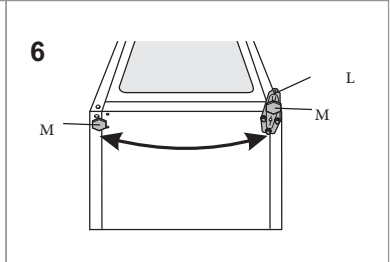
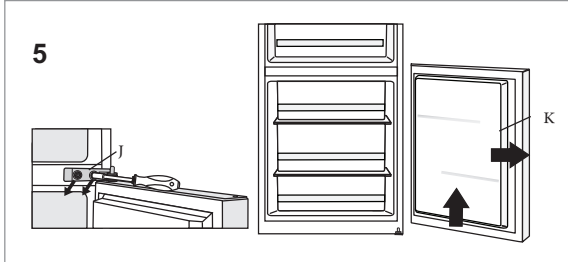
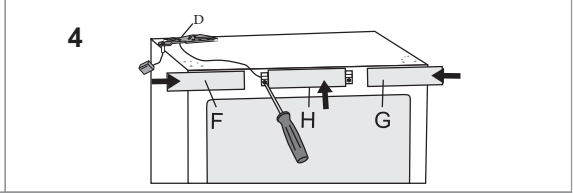
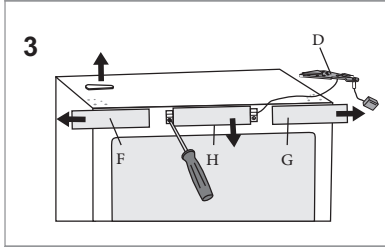
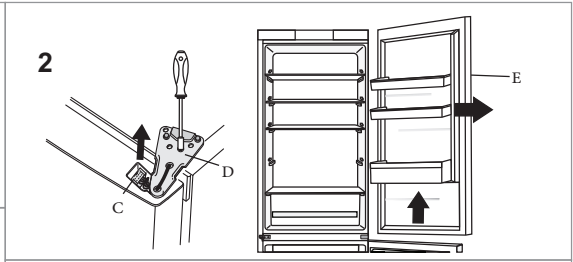
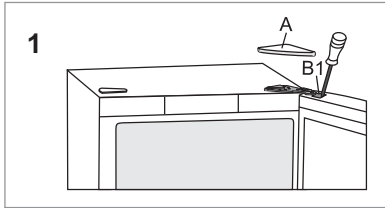
# ЗМІНА НАПРЯМКУ ВІДКРИТТЯ ДВЕРЦЯТ

---

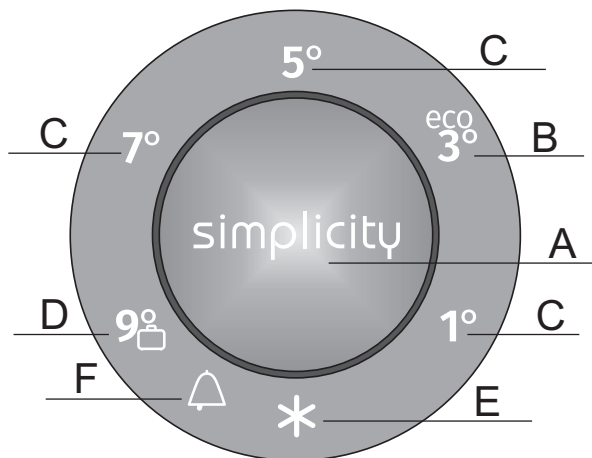
**Необхідні інструменти: торцевий гайковий ключ № 8, викрутка, торцевий ключ 25, викрутка для гвинтів з пласкою голівкою.**

**Процедуру зміни напрямку відкривання дверцям має здійснюватися принаймні двома особами.**

1. Зніміть кришку з верхньої петлі (А) та кришку із роз'єму (В1).
2. Від'єднайте роз'єм (С), відкрутіть верхню петлю (D) та зніміть верхні дверцята (Е).
3. Зніміть бокові панелі (F) і (G), потім відкрутіть та зніміть середню панель (H).
4. Перемістіть верхню петлю (А) та роз'єм і шнур на протилежну сторону. Встановіть всі три панелі назад (F), (D), та (H). Переконайтеся, що шнур проходить крізь пази у панелі так само, як до розбирання.
5. Зніміть захисні заглушки (I), відкрутіть середню петлю (J) та зніміть нижні дверцята (K) з нижньої петлі (L).
6. Нахиліть прилад назад, відкрутіть нижню петлю (L) та ніжку (M) і переставте їх на протилежну сторону. Переконайтеся, що шайбу встановлено так, як і до розбирання.
7. Перемістіть завіси дверей (N) та фіксатори (S) на протилежну сторону.
8. Встановіть середню петлю (J) на нижні дверцята (K) та встановіть нижні дверцята на нижню петлю (L). Затягніть середню петлю (відкрийте дверцята, коли Ви це робитимете). Не забудьте встановити шайбу (O) та заглушки (I) так, як їх було встановлено до розбирання.
9. Встановіть верхні дверцята (Е) на середню петлю (J). Зніміть захисну заглушку (P) та (B2). З'єднайте роз'єм (С) затягніть верхню петлю.
10. Встановіть кришку на верхню петлю (А), Заглушку роз'єма (В1), та захисні заглушки (P) і (B2).



# ЕКСПЛУАТАЦІЯ ПРИЛАДУ

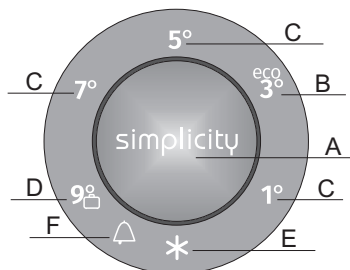


- A — кнопка вибору температури й додаткових функцій
- B — індикатор встановлення температури в холодильній камері, а також функція Eco («Еко»)
- C — індикатор встановлення температури в холодильній камері
- D — індикатор встановлення температури в холодильній камері, а також функція «Відпустка» (тривала відсутність)
- E — індикатор режиму інтенсивного заморожування (підсилення потужності морозильної камери)
- F — індикатор попередження про високу температуру

Щоб установити потрібну температуру приладу або активувати додаткові функції, натисніть кнопку A декілька разів. Після першого натискання почне блимати встановлене значення або функція. Після кожного натискання індикатор налаштування переміщуватиметься до наступного параметра. Індикатор налаштування переміщується по колу, справа наліво. Під час налаштування параметрів блиматиме дисплей. Через три секунди після відпускання кнопки налаштування буде автоматично збережено й на дисплеї засвітиться відповідний символ.



## УВІМКНЕННЯ АБО ВИМКНЕННЯ ПРИЛАДУ



Під час першого підключення до мережі живлення прилад перейде в режим очікування (підключений до мережі, однак вимкнутий).

Щоб **увімкнути** прилад, натисніть кнопку «**A**» й утримуйте її протягом 3 секунд.

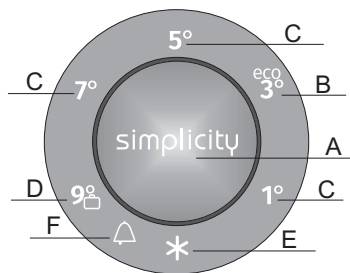
Щоб **вимкнути** прилад, повторно натисніть кнопку «**A**» й утримуйте її протягом 3 секунд. Прилад знаходиться в режимі очікування (усе ще підключений до мережі живлення).

- Установіть потрібну температуру, швидко натиснувши кнопку «**A**».
- Натискайте кнопку «**A**» стільки разів, скільки потрібно, доки не буде встановлено потрібну температуру.

## РЕГУЛЮВАННЯ ТЕМПЕРАТУРИ В ПРИЛАДІ



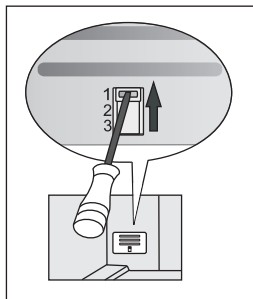
- Установленої температури буде досягнуто через кілька годин після ввімкнення приладу. Не кладіть продукти в холодильник, доки не буде досягнуто встановленої температури.



- Оберіть потрібну температуру, натискаючи кнопку **A**.
- Натисніть кнопку **A** декілька разів, щоб засвітився індикатор потрібної температури.
- Після першого натискання кнопки **A** почне блимати встановлене значення або функція. Після кожного натискання кнопки **A** індикатор налаштування переміщуватиметься до наступного параметра (справа наліво, по колу).
- Через три секунди параметр припинить блимати. Параметр збережеться, і відповідний індикатор світитиметься неперервно.

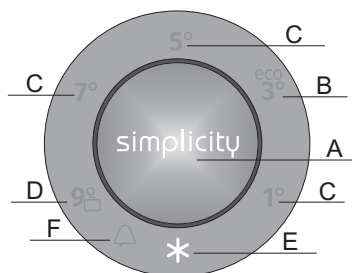
Числа 1, 3, 5, 7 і 9 позначають градуси за Цельсієм (°C) у холодильній камері приладу.

- +3 °C — рекомендоване значення температури. За цієї температури довше зберігаються якість і свіжість продуктів.
- Температура холодильного відсіку також впливає на температуру морозильної камери. Для зниження температури в морозильній камері встановіть нижчу температуру в холодильному відсіку.
- Якщо температура в приміщенні, де встановлено прилад, нижча за 16 °C, рекомендовано встановити температуру, нижчу за 3 °C.



- Крім того, коли температура навколишнього середовища нижче 16 ° С, ми рекомендуємо встановити ручний регульований клапан в положення 1 (ручне регулювання заслінки доступне тільки в деяких моделях побутової техніки).

## ФУНКЦІЯ ПІДСИЛЕННЯ ПОТУЖНОСТІ МОРОЗИЛЬНОЇ КАМЕРИ



Щоб активувати режим інтенсивного заморожування (підсилення потужності морозильної камери), натискайте кнопку **A**, доки не засвітиться позначка **E**.

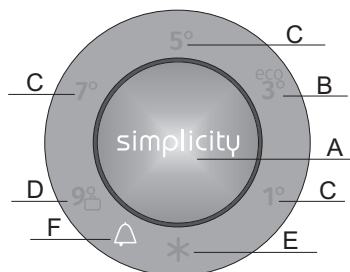
- Коли ввімкнено режим інтенсивного заморожування, температура може знизитися як у морозильній, так і в холодильній камері.



- Коли ввімкнено режим інтенсивного заморожування, прилад працюватиме з максимальною потужністю. У цей час він може працювати голосніше.

- Використовуйте цей режим після першого ввімкнення приладу, перед чищенням або за 24 години до додавання великої кількості продуктів.
- Якщо обрати будь-яку іншу функцію, коли ввімкнено режим інтенсивного заморожування, він миттєво вимкнеться.
- Натисніть кнопку **A**, щоб вимкнути режим інтенсивного заморожування та вибрати бажану температуру (**B**). Якщо режим інтенсивного заморожування не вимикати вручну, він автоматично вимкнеться (приблизно через два дні), а температура буде знову встановлено на рівні останнього вибраного значення.
- Якщо під час роботи режиму інтенсивного заморожування станеться збій електропостачання, цей режим автоматично ввімкнеться після відновлення живлення.

## ПОПЕРЕДЖЕННЯ ПРО ВИСОКУ ТЕМПЕРАТУРУ



Якщо температура всередині приладу стане зависокою, пролунає звуковий сигнал (переривчастий) і почне блимати позначка F.

- При кожному ввімкненні приладу кнопкою А передбачено 24-годинну затримку в роботі сигналу про високу температуру. Якщо прилад не досягне достатньо низької температури за цей час, сигнал буде активовано.
- Щоб підтвердити й вимкнути звуковий сигнал, натисніть кнопку А. Якщо не вимкнути сигнал вручну, він лунатиме протягом перших п'яти хвилин кожної години.

- Після першого натискання кнопки А сигнал буде підтверджено та вимкнено. Далі кнопку А буде знову призначено для вибору налаштувань.
- Позначка F блиматиме, доки прилад не досягне прийнятної температури.

## СИГНАЛ У РАЗІ ВІДЧИНЕНИХ ДВЕРЦЯТ

Якщо дверцята холодильника або морозильної камери відчинено більше двох хвилин, спрацює звуковий сигнал (постійний).

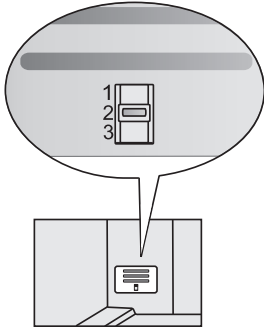
Щоб підтвердити та вимкнути звуковий сигнал, натисніть кнопку **A** або закрийте дверцята.

# РУЧНИЙ РЕГУЛЬОВАНИЙ КЛАПАН

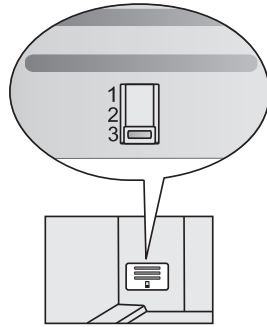
## (ТІЛЬКИ ДЕЯКІ МОДЕЛІ NOFROST)

Клапан знаходиться за ящиком для овочів і фруктів. За умовчанням перемикач встановлено в позицію 2 або 3.

Якщо неможливо встановити правильну температуру, встановіть його в позицію, як описано в розділі "Усунення неполадок".



Прилади висотою 1850 мм

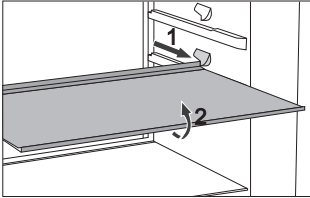


Прилади висотою 2000 мм

# ЕЛЕМЕНТИ ВНУТРІШНЬОГО ОБЛАДНАННЯ

(\* Обладнання залежить від моделі)

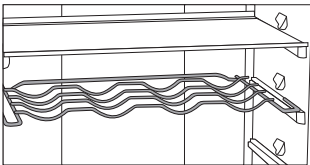
## ПОЛИЧКА



- Для легшого доступу до продуктів і кращого огляду, полицку можна частково витягти.
- Полиці можна за бажанням розташувати на спрямовувачах усередині приладу. Щоб вийняти полицю, витягніть її наскільки дозволяють спрямовувачі, а тоді злегка підніміть передню частину і витягніть полицю повністю. Продукти, що швидко псуються, зберігайте на задній частині полиці – там холодніше.



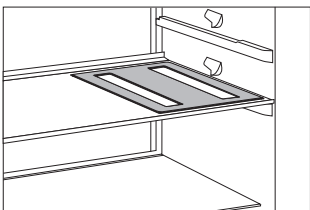
## ДРОТЯНА ПОЛИЧКА ДЛЯ ПЛЯШОК\*



- Деякі моделі обладнані дротяною полицкою для пляшок. Полицка захищена від випадкового витягання. Витягти її можна лише тоді, коли вона пуста. Вийміть її, злегка піднявши задню частину і потягнувши на себе. Розмістіть полицку так, щоб довжина пляшок на ній не заважала закриттю дверцят. Полицка витримує максимальне навантаження - 9 пляшок по 0.75 л, або 13 кг загальної маси – див. табличку на правій внутрішній стінці приладу.
- На полицку також можна класти банки (уздовж або впоперек).



## ЕЛАСТИЧНИЙ КИЛИМОК ДЛЯ ПЛЯШОК\*



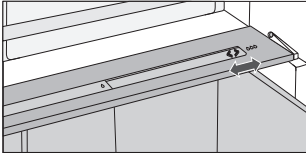
- Деякі моделі обладнані еластичним килимком для зберігання пляшок та банок.
- Килимок також можна використовувати як підставку для гарячих каструль.



## CRISPZONE – ЯЩИК ДЛЯ ФРУКТІВ ТА ОВОЧІВ ІЗ КОНТРОЛЕМ ВОЛОГОСТІ

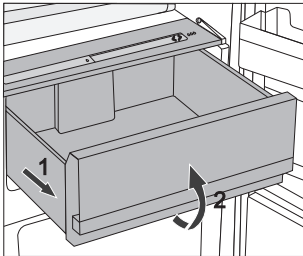


- Ящик внизу холодильного відділення призначений для зберігання фруктів та овочів. У ньому підтримується вологість, що запобігає висиханню продуктів. Зберігайте продукти у відповідній упаковці, щоб запобігти розповсюдженню та змішуванню запахів. Ящик має вбудований регулятор вологості, який дозволяє встановити рівень вологості відповідно до кількості продуктів всередині.



**Мала кількість продуктів** – потягніть слайдер вправо;

**Велика кількість продуктів** – потягніть слайдер вліво;

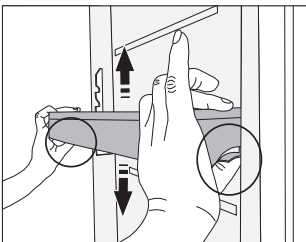


- Щоб вийняти ящик:
  - Витягніть ящик настільки, наскільки це можливо. Тоді підніміть передню частину і витягніть його повністю.

## ВНУТРІШНЯ СТОРОНА ДВЕРЦЯХ

На дверцятах холодильника розташовані відділення для зберігання сиру, масла, яєць, йогуртів та інших дрібних пакунків, тюбиків, банок, тощо. Внизу розташована полицка для пляшок з утримувачем.

## ВІДДІЛЕННЯ НА ДВЕРЦЯТАХ ІЗ МОЖЛИВІСТЮ РЕГУЛЮВАННЯ



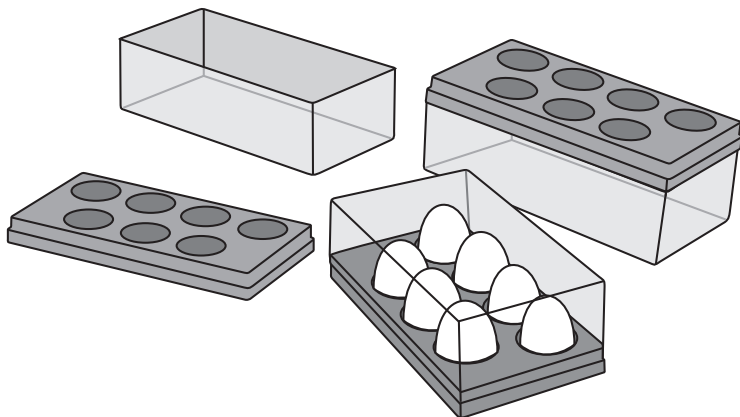
Висоту відділень на дверцятах або шухляд можна регулювати відповідно до власних уподобань без необхідності їх виймати.

Натисніть на виступи з обох боків і потягніть відділення або шухляду вгору або вниз.

Щоб витягти відділення з приладу, підніміть його якнайвище та витягніть його.

## КОНТЕЙНЕР MULTIBOX\*

- **Контейнер MultiBox** зручний для зберігання різних продуктів із сильним або пікантним запахом (деякі сорти сиру, ковбаси, цибуля та ін.).
- Щільна силіконова кришка попереджає висихання їжі та поширення запахів у холодильному відділенні.
- Силіконову кришку можна також використовувати як лоток для яєць.
- Якщо еластична кришка використовується як лоток для яєць, розмістіть її безпосередньо на дні дверної полиці, а відкриту нижню частину контейнера MultiBox використовуйте для зберігання дрібних пакунків – паштети, джеми, дрібні тубики тощо.

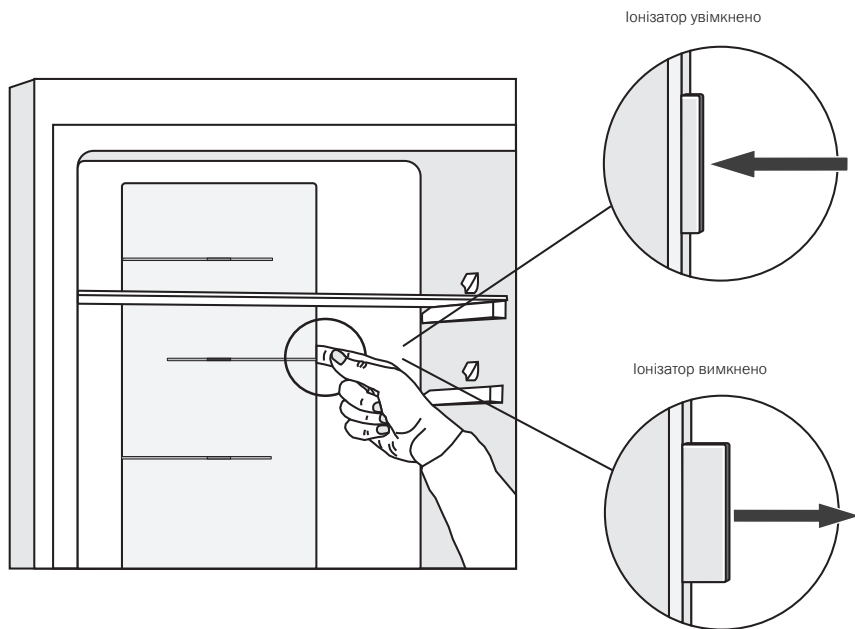


## ВЕНТИЛЯТОР\*

- Вентилятор, розташований під стелею холодильного відділення чи прихований у морозильному, забезпечить рівномірні ший розподіл температури та зменшить конденсацію(росу) на поверхнях для зберігання.

## ІОНІЗАТОР (IONAIR)\*

- Іонізатор повітря, установлений у відсіку холодильника, зберігає постійну свіжість повітря. Тому харчові продукти довше залишаються свіжими та смачними.
- Іонізатор повітря можна увімкнути та вимкнути за допомогою перемикача, що знаходиться на корпусі вентилятора або збоку охолоджувальної колони (залежно від моделі).





## ADAPTIVE INTELLIGENT TECHNOLOGY

Інноваційна сенсорна технологія дає змогу регулювати роботу приладу відповідно до звичок або поведінки користувача. Адаптивна інтелектуальна система відстежує, аналізує та реєструє, на щоденній або щотижневій основі, дані про використання приладу та підлаштовує його роботу до отриманих схем використання. Якщо відповідно до схеми використання приладу передбачається часте відкривання дверцят, прилад автоматично знижує перед цим температуру, щоб запобігти нагріванню продуктів. Якщо схема використання передбачає додавання більшої кількості харчових продуктів у холодильник або морозильну камеру, прилад підлаштовується до цього шляхом інтенсивнішого охолодження або заморожування.

# РЕКОМЕНДОВАНЕ РОЗТАШУВАННЯ ПРОДУКТІВ У ПРИЛАДІ

## Відділення холодильної камери:

- **верхня частина:** консерви, хліб, вино, випічка тощо;
- **середня частина:** молочні продукти, готові страви, десерти, безалкогольні напої, пиво, приготовані продукти тощо;
- **відсік FreshZone:** м'ясо, м'ясні продукти, делікатеси;
- **відсік для фруктів і овочів:** свіжі фрукти, овочі, салати, коренеплоди, картопля, цибуля, часник, помідори, квашена капуста, ріпа тощо.



## Відділення на дверцятах холодильника:

- **верхня та середня дверні полиці:** яйця, масло, сир тощо;
- **нижні дверні відсіки:** напої, консерви, пляшки.



**Не зберігайте в холодильнику чутливі до низьких температур фрукти** (банани, ананаси, папай, цитрусові) та овочі (цукіні, баклажани, огірки, болгарський перець, помідори й картоплю).

## Відділення морозильної камери:

- заморожування та зберігання заморожених продуктів (див. розділ «Заморожування та зберігання заморожених продуктів»).



**Не зберігайте в морозильній камері салат-латук, яйця, яблука, груші, виноград, персики, йогурт, кисле молоко, сметану й майонез.**

# ЗБЕРІГАННЯ СВІЖИХ ПРОДУКТІВ

## ВАЖЛИВІ ЗАСТЕРЕЖЕННЯ СТОСОВНО ЗБЕРІГАННЯ ПРОДУКТІВ



Дбайливе користування приладом, надійно упаковані продукти, необхідна температура та виконання гігієнічних норм визначають якість продуктів, що зберігаються у холодильнику.

Звертайте увагу на термін придатності, зазначений на упаковці.

Перед зберіганням продукти треба правильно запакувати або покласти у закриті контейнери, щоб запобігти змішуванню запахів та зміні рівня вологи.

Ніколи не зберігайте легкозаймисті, вибухонебезпечні та летючі речовини.

Пляшки із алкогольними напоями мають бути щільно закритими і зберігатися у вертикальному положенні.

Деякі органічні сполуки, ефірні олії у шкірці лимона чи апельсина, кислоти у маслі і под., при тривалому контакті можуть пошкодити пластикові поверхні та щільники, а також викликати «старіння» пластикових матеріалів.

Неприємний запах у середині холодильника може свідчити про необхідність миття приладу або зіпсовані продукти (див. розділ «Чищення приладу»).

Якщо ви від'їжджаєте на тривалий час, заберіть із холодильника усі продукти, що швидко псуються.

## НЕ ДОПУСКАЙТЕ ПСУВАННЯ ЇЖИ

Щоб їжа не зіпсувалася, дотримуйтеся наведених нижче вказівок.

- Якщо тримати дверцята відчиненими протягом тривалого часу, це може призвести до суттєвого підвищення температури у відсіках приладу.
- Регулярно чистьте поверхні, які можуть контактувати з їжею та відкритими зливними системами.
- Зберігайте сире м'ясо та рибу у відповідних контейнерах для холодильника, щоб вони не контактували з іншими продуктами та не могли потекти на них.
- Якщо охолоджувальний прилад залишається пустим протягом тривалого періоду, вимкніть його, розморозьте, очистьте, висушіть і лишть дверцята відчиненими, щоб у ньому не з'явилася пліснява.

## ЗБЕРІГАННЯ ПРОДУКТІВ

ТИП ПРОДУКТУ	Оптимальна температура зберігання (°C)	Оптимальний рівень вологості (%)	Приблизний час зберігання
Свинина	від -1 до 4	95	3 доби
Яловичина	від 0 до 4	95	до 3 тижнів
Ягнятина	від 0 до 4	95	14 діб
Курка	від 0 до 4	95	3 доби
Риба	від 0 до 4	95	від 3 до 10 діб
Молюски	від 0 до 4	95	2 доби
Добре витримана	1,5	95	16 тижнів
Молочні продукти (йогурт, сметана, масло, м'який сир, спред із сиру тощо)	від 2 до 4	95	від 7 до 10 діб
Буряк	0	95	від 3 до 5 місяців
Броколі	0	95-100	від 10 до 14 діб
Молода капуста	0	98-100	від 3 до 6 тижнів
Стигла морква	0	98-100	від 4 до 5 місяців
Зимовий салат-латук	0	95-100	від 2 до 3 тижнів
Часник	0	65-70	від 6 до 7 місяців
Капуста кольрабі	0	98-100	від 2 до 3 місяців
Брюссельська капуста	0	90-95	від 3 до 5 тижнів
Китайська капуста	0	95-100	від 2 до 3 місяців
Пізні сорти моркви	0	98-100	від 3 до 4 місяців
Морква	0	95-100	2 тижні
Цвітна капуста	0	95-98	від 2 до 4 тижнів
Селера	0	98-100	від 2 до 3 місяців
Листковий буряк	0	95-100	від 10 до 14 діб
Цикорій	0	95-100	від 2 до 4 тижнів
Солодка кукурудза	0	95-98	від 5 до 8 діб

ТИП ПРОДУКТУ	Оптимальна температура зберігання (°C)	Оптимальний рівень вологості (%)	Приблизний час зберігання
Цибуля порей	0	95-100	від 2 до 3 місяців
Гриби	0	95	від 3 до 4 діб
Петрушка	0	95-100	від 2 до 3 діб
Пастернак	0	98-100	від 4 до 6 місяців
Зимовий редис	0	95-100	від 2 до 4 місяців
Хрін	0	98-100	від 10 до 12 місяців
Цвітна капуста	від 0 до 2	90-95	від 2 до 4 тижнів
Цибуля	від 0 до 2	65-70	від 6 до 7 місяців
Спаржа	від 0 до 2	95-100	від 2 до 3 тижнів
Зелений горох	від 0 до 2	95-98	від 1 до 2 тижнів
Подрібнені овочі	від 0 до 2	90-95	до 5 діб
Брюссельська капуста	від 0 до 2	90-95	від 1 до 2 тижнів
Агрис	від 0 до 2	90-95	від 3 до 4 тижнів
Огірки	від 4 до 10	95	від 10 до 14 діб
Картопля	від 7 до 10	90-95	до 9 місяців
Незріле авокадо	від 7 до 10	85-95	до 6 тижнів
Солодкий перець	від 7 до 10	90-95	від 2 до 3 тижнів
Помідори	від 10 до 12	85-90	від 4 до 7 діб
Квасоля	< 15	40-50	від 6 до 10 місяців
Груші	-3	90-95	від 2 до 7 місяців
Абрикоси	-1	90-95	від 1 до 3 тижнів
Полуниці	0	90-95	від 3 до 7 діб
Малина	від 0 до 2	90-95	від 2 до 3 діб
Смородина	від 0 до 2	90-95	від 1 до 4 тижнів
Чорниці	від 0 до 2	90-95	14 діб
Вишні	від 0 до 2	90-95	від 2 до 3 тижнів
Виноград	від 0 до 2	85	від 2 до 8 тижнів
Стиглий ківі	від 0 до 2	90-95	від 1 до 3 місяців
Персики	від 0 до 2	90-95	від 2 до 4 тижнів

ТИП ПРОДУКТУ	Оптимальна температура зберігання (°C)	Оптимальний рівень вологості (%)	Приблизний час зберігання
Вишні	від 0 до 2	90-95	від 2 до 3 тижнів
Незрілий ківі	від 0 до 2	90-95	від 2 до 6 місяців
Нектарини	від 0 до 2	90-95	від 1 до 3 тижнів
Апельсини	від 0 до 2	90-95	від 2 до 4 тижнів
Хурма	від 0 до 2	90-95	від 2 до 3 місяців
Сливи	від 0 до 2	90-95	від 2 до 5 тижнів
Подрібнені фрукти	від 0 до 2	90-95	до 10 діб
Яблука	від 0 до 4	90-95	від 1 до 12 місяців
Дині	4	90-95	15 діб
Апельсини	від 4 до 7	90-95	від 2 до 4 тижнів
Мандарини	від 5 до 8	90-95	від 2 до 4 тижнів
Манго	від 10 до 13	85-95	від 2 до 3 тижнів
Дині	від 10 до 13	85-95	від 1 до 2 тижнів
Ананаси	від 10 до 13	85-95	від 2 до 4 тижнів
Лимони	від 11 до 13	90-95	від 2 до 3 тижнів
Кавуни	від 12 до 15	85-95	від 1 до 3 тижнів
Стиглі банани	від 13 до 16	85-95	3 доби
Грейпфрут	від 13 до 16	90-95	від 1 до 3 тижнів

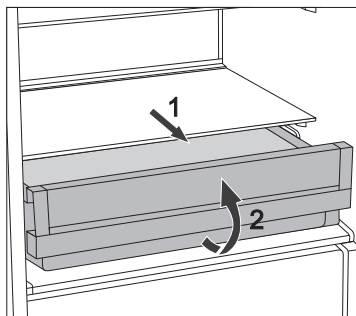
# ЗБЕРІГАННЯ ПРОДУКТІВ У КОНТЕЙНЕРІ FreshZone

(Лише в деяких моделях)

У відсіку **FreshZone** продукти залишаються свіжими довше, ніж у звичайному холодильнику, зберігаючи свій смак і поживні речовини.

Процеси псування та втрати маси сповільнюються, тому фрукти й овочі залишаються свіжими та довше зберігають свої природні якості. Для забезпечення оптимального результату контейнер має бути повністю закритий.

- Купуючи продукти, перевіряйте їх свіжість, оскільки це визначає їх якість і тривалість зберігання в холодильнику.
- Зберігайте продукти в закритих ємностях або відповідній упаковці, щоб вони не виділяли й не вбирали запахи.
- Вийміть продукти з контейнера за 30–60 хвилин перед використанням, щоб аромат і смак проявилися за кімнатної температури.
- До продуктів, що є чутливими до низької температури та непридатними для зберігання в контейнері **FreshZone**, належать такі: ананаси, авокадо, банани, маслини, картопля, баклажани, огірки, боби, перець (стручковий), дині, кавуни, гарбузи, кабачки, цукіні тощо.



- Виймання контейнера:
  - максимально витягніть контейнер уперед;
  - підніміть його спереду й витягніть повністю.

# ЗАМОРОЖУВАННЯ ТА ЗБЕРІГАННЯ ЗАМОРОЖЕНИХ ПРОДУКТІВ

## ЗАМОРОЖУВАННЯ



Максимальна кількість свіжих продуктів, які можна покласти у прилад за один раз, зазначена на фірмовій табличці всередині приладу. Якщо перевищити зазначену кількість продуктів, це може негативно вплинути на якість заморожування, а також на якість уже заморожених продуктів.

- Щоб скористатися повним об'ємом морозильного відділення вийміть усі ящики. Складайте продукти прямо на полиці та дно морозильного відділення.
  - Не виймайте нижній ящик у приладах No Frost з енергетичним класом A+++.
- За 24 години до заморожування свіжих продуктів ввімкніть функцію посиленої заморозки (super freeze):
  - натисніть кнопку **A** кілька разів підряд, поки не загориться символ **E**;

Через 24 години помістіть свіжі продукти в морозильну камеру.

Переконайтеся, що свіжі продукти не торкаються вже заморожених. Найкращим місцем для заморожування великої кількості свіжих продуктів є верхня частина морозильного відділення.

- При замороженні малої кількості продуктів (1-2 кг), активувати функцію посиленої заморозки не потрібно.
- Через 24 години продукти можна перемістити в інші відділення або ящики морозильної камери, а процедуру заморожування нових продуктів можна за потреби повторити.

## ВАЖЛИВІ ЗАСТЕРЕЖЕННЯ ЩОДО ЗАМОРОЖЕННЯ СВІЖИХ ПРОДУКТІВ



Заморожуйте лише продукти придатні для заморожування. Продукти мають бути свіжими та якісними.

Обирайте належну упаковку для кожного типу продуктів та пакуйте продукти дуже ретельно.

Упаковка не повинна пропускати повітря і протікати, тому що через це продукти втрачатимуть вітаміни, поживні речовини і вологу.

Зазначте на пакетах наступну інформацію: тип та кількість продуктів; дату заморожування.

Дуже важливо, щоб продукти заморожувалися якомога швидше. Тому використовуйте дрібні упаковки. Охолоджуйте продукти перед заморожуванням.



# ЗБЕРІГАННЯ ПОПЕРЕДНЬО ЗАМОРОЖЕНИХ ПРОДУКТІВ

- Під час зберігання та використання заморожених продуктів дотримуйтеся рекомендацій виробника. Термін та рекомендована температура для зберігання продуктів зазначені на упаковці.
- Ніколи не купуйте продукти у пошкодженій упаковці, обирайте тільки такі продукти, які зберігаються у морозильниках при температурі  $-18^{\circ}\text{C}$  або нижче.
- Не купуйте продукти, які вкриті шаром інею, бо це свідчить про те, що вони кілька разів були розморожені. Такі продукти мають низьку якість.
- Під час транспортування заморожених продуктів подбайте про те, щоб вони не почали розморожуватися. Підвищення температури скоротить термін зберігання і негативно вплине на якість продуктів.

## ТЕРМІН ЗБЕРІГАННЯ ЗАМОРОЖЕНИХ ПРОДУКТІВ

### РЕКОМЕНДОВАНИЙ ТЕРМІН ЗБЕРІГАННЯ ЗАМОРОЖЕНИХ ПРОДУКТІВ У МОРОЗИЛЬНОМУ ВІДДІЛЕННІ

Тип продукту	Час
Фрукти, яловичина	Від 10 до 12 місяців
Овочі, телятина, птиця	Від 8 до 10 місяців
Оленина	Від 6 до 8 місяців
Свинина	Від 4 до 6 місяців
Рублене м'ясо (фарш)	4 місяць
Хліб, випічка, напівфабрикати, нежирна риба	3 місяць
Лівер	2 місяць
Копчені ковбаси, жирна риба	1 місяць

## РОЗМОРОЖУВАННЯ ЗАМОРОЖЕНИХ ПРОДУКТІВ

Мікроорганізми не гинуть під впливом холоду. Після розморожування вони починають активно розмножуватися, в наслідок чого продукти швидко псуються. Отже, намагайтеся використати розморожені продукти як можна скоріше.

Часткове розморожування зменшує поживну цінність продуктів, особливо фруктів, овочів та готових страв.

# РОЗМОРОЖЕННЯ ПРИЛАДУ

---

## АВТОМАТИЧНЕ РОЗМОРОЖУВАННЯ ХОЛОДИЛЬНИКА

Немає потреби розморозувати холодильник, тому що лід, який утворюється на внутрішній задній стінці, розморозується автоматично. Лід, що утворюється на внутрішній задній стінці розморозується, коли компресор не працює. Вода, що накопичується, стікає через отвір у внутрішній задній стінці у резервуар, що розташований над компресором, звідки вона випаровується.

Якщо шар льоду на внутрішній задній стінці холодильника надто великий (3-5 мм), вимкніть прилад та розморозьте його вручну.

## РОЗМОРОЖУВАННЯ МОРОЗИЛЬНОГО ВІДДІЛЕННЯ NO FROST

- Розморозування морозильного відділення NO FROST відбувається автоматично. Шар наморозі, що періодично з'являється, видаляється автоматично.
- Накопичення льоду та паморозі у морозильному відділенні може бути результатом неправильного використання приладу (дверцята відчиняються занадто часто чи занадто довго, дверцята закриваються неправильно, і т.д. ). У такому випадку від'єднайте прилад від електромережі, вийміть усі продукти із морозильного відділення та захистіть їх від розморозування.

Почистіть прилад зсередини та витріть насухо. Перед тим як повернути продукти до морозильного відділення, увімкніть прилад та встановіть бажані налаштування.

# ЧИЩЕННЯ ПРИЛАДУ



**Перед чищенням від'єднайте прилад від електромережі** — вимкніть прилад (див. розділ «Увімкнення та вимкнення приладу») і від'єднайте шнур живлення від електричної розетки.

- Витріть усі поверхні за допомогою м'якої тканини. Не використовуйте для чищення абразивні миючі засоби або миючі засоби, які містять кислоти чи розчинники, оскільки вони можуть пошкодити поверхню.

Зовнішню поверхню приладу очищуйте водою або слабким розчином мильної піни.

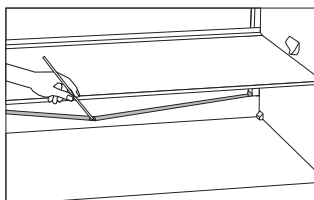
Лаковані алюмінієві поверхні можна очищувати за допомогою теплої води, у яку слід додати миючий засіб м'якої дії. Дозволяється використовувати миючі засоби з низьким вмістом спирту (наприклад, засоби для миття вікон). Не використовуйте миючі засоби, що містять спирт, для чищення пластикових матеріалів.



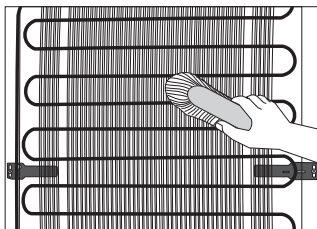
**Внутрішню частину приладу можна очищувати теплою водою, додавши в неї трохи оцту.**



- Не мийте обладнання приладу в посудомийній машині, оскільки його може бути пошкоджено.

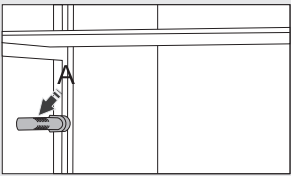


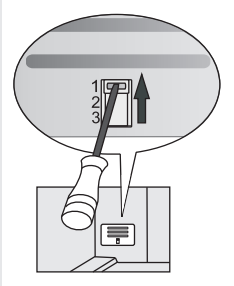
- Жолоб і отвір для зливання талої води розташовані під охолоджувальною панеллю, яка охолоджує холодильну камеру. Жолоб і отвір не мають бути засмічені. Регулярно перевіряйте їх і чистьте за необхідності (наприклад, пластиковою соломкою).
- Відкладення інею або льоду товщиною 3–5 мм призводять до збільшення енергоспоживання. Тому їх необхідно регулярно видаляти (це не стосується морозильних камер NO FROST). Для цього не можна використовувати гострі предмети, розчинники або аерозолі.



- **Блок конденсатора**, розташований на задній стінці (ззовні), має завжди залишатися чистим від пилу та відкладень, що утворюються на кухні через дим і випари. Час від часу очищайте його від пилу за допомогою м'якої неметалевої щітки або пилососа.
- Після чищення знову ввімкніть прилад і помістіть у нього продукти.

# УСУНЕННЯ НЕСПРАВНОСТЕЙ

Несправність:	Причина / Заходи:
<p>Прилад не працює після підключення до джерела електроенергії:</p>	<ul style="list-style-type: none"> <li>• Перевірте, чи є напруга у розетці і, чи включений прилад.</li> </ul>
<p>Система охолодження працює безперервно протягом тривалого часу:</p> 	<ul style="list-style-type: none"> <li>• Температура у приміщенні дуже висока.</li> <li>• Двері відкриваються надто часто чи задовго.</li> <li>• Двері закриваються нещільно (двері можуть просісти, ущільнювач може бути пошкоджений чи забруднений, і т.п.).</li> <li>• Одночасно завантажено зовелику кількість свіжих продуктів.</li> <li>• Датчики холодильника (А) заставлені продуктами. Звільніть датчики і дайте повітрю вільно циркулювати навколо них (тільки у певних моделях).</li> <li>• Недостатнє охолодження компресора та випарника. Перевірте циркуляцію повітря за приладом та почистіть випарника.</li> </ul>
<p>Надмірне утворення льоду на внутрішній задній стінці холодильника може бути викликане наступним:</p>	<ul style="list-style-type: none"> <li>• Двері відкриваються надто часто чи задовго.</li> <li>• У холодильник ставили гарячі продукти.</li> <li>• Продукти або посуд торкаються внутрішньої задньої стінки.</li> <li>• Погана герметичність дверей; почистіть чи замініть ущільнювач, якщо він брудний чи пошкоджений.</li> </ul>
<p>Накопичення льоду та паморозі всередині морозильного відділення може бути результатом наступного:</p>	<ul style="list-style-type: none"> <li>• Дверцята відкриваються занадто часто або занадто довго.</li> <li>• Дверцята закриваються неправильно.</li> <li>• Пошкоджено ущільнювач дверцят.</li> <li>• Якщо ущільнювач брудний чи пошкоджений – почистіть чи замініть його.</li> </ul>
<p>Конденсат(роса) на полиці над ящиками:</p>	<ul style="list-style-type: none"> <li>• Це короткочасне явище, якого не можна повністю уникнути, коли температура навколишнього середовища та вологість висока. Воно зменшується, коли температура на вологість нормалізуються. Ми рекомендуємо частіше мити ящики та час від часу витирати конденсовані краплі води.</li> <li>• Відкрийте слайдер контролю вологості.</li> <li>• Тримайте продукти у пакетах чи іншій герметичній упаковці.</li> </ul>
<p>Вода капає з холодильника:</p>	<ul style="list-style-type: none"> <li>• Отвір для витоку заблокований, тала вода стікає поза жолобом.</li> <li>• Почистіть заблокований отвір, напр. пластиковою паличкою.</li> <li>• Видаліть намерзлу кригу вручну (дивіться розділ «Розморожування»).</li> </ul>
<p>Блимає кнопка F:</p>	<ul style="list-style-type: none"> <li>• Двері відкриваються надто часто чи задовго.</li> <li>• Двері закриваються нещільно (двері можуть просісти, ущільнювач може бути пошкоджений чи забруднений, і т.п.).</li> <li>• Тривалі перебої в енергопостачанні.</li> <li>• Одночасно завантажено зовелику кількість свіжих продуктів.</li> </ul>

Несправність:	Причина / Заходи:
Важко відкрити дверцята:	<ul style="list-style-type: none"> <li>• Якщо Ви хочете відкрити щойно закриті дверцята морозильного відділення, можливо, це буде важко зробити. Коли Ви відкриваєте дверцята холодне повітря виходить з приладу, і замість нього у прилад потрапляє тепле повітря. Охолодження теплого повітря утворює низький тиск і спричиняє ефект «всмоктування», що заважає вільно відкрити двері. Через кілька хвилин ситуація нормалізується, і ви зможете вільно відкрити двері.</li> </ul>
Не працює LED освітлення:	<ul style="list-style-type: none"> <li>• Якщо не працює LED освітлення, зверніться до сервісної служби.</li> <li>• Не намагайтеся самостійно ремонтувати світлодіодне освітлення, оскільки існує небезпека ураження електричним струмом високої напруги!</li> </ul>
Зависока температура у морозильному відділенні:  	<ul style="list-style-type: none"> <li>• Вручну настройте заслінку (розташовану за ящиком для фруктів та овочів): натисніть кнопку і встановіть її у позицію 1 (тільки у певних моделях).</li> </ul>

Якщо жодна з порад, наведених вище не усуває несправність, зверніться до найближчого авторизованого сервісного центру і вкажіть тип, модель та серійний номер вказаний на фірмовій табличці/наклейці всередині приладу.

# РІВЕНЬ ШУМУ

---

Холодильно-морозильні прилади охолоджуються охолоджувальною системою за допомогою компресора (деякі моделі обладнанні іще вентилятором), робота якого може супроводжуватись певним шумом.

Рівень такого шуму залежить від місця, де розташований прилад, правильного використання та загальної експлуатації роботи приладу.

- Одразу після приєднання приладу до живлення робота компресора і звук перетікання рідини можуть бути гучнішими. Це не означає, що прилад несправний, а також не впливає на загальний термін експлуатації приладу. З часом шум зменшиться і, можливо, буде практично непомітним.
- Іноді прилад створює незвичайний та гучний шум. Такий шум часто викликаний неправильною установкою приладу:
  - Прилад має бути установлений рівно та стійко на твердій поверхні.
  - Він не повинен торкатись стіни або суміжних частин кухонного гарнітура.
  - Перевірте, щоб аксесуари усередині приладу були розміщені належним чином на своїх місцях, а також перевірте пляшки, банки та інші ємності, які можуть торкатись одне одного і стукатись.
- Під час підвищеного навантаження на охолоджувальну систему через часте чи довге відкривання дверцят, або завантаження великої кількості свіжих продуктів, або увімкнення функцій інтенсивного охолодження чи заморожування, прилад може тимчасово видавати гучніший шум.

ВИРОБНИК ЗАЛИШАЄ ЗА СОБОЮ ПРАВО ВНОСИТИ ЗМІНИ, ЩО НЕ ВПЛИВАЮТЬ НА ФУНКЦІОНАЛЬНІСТЬ ПРИЛАДУ.



COMBI FS600 ADV SY



uk (01-21)