

ASKO



руководство по эксплуатации

КУХОННАЯ ВЫТЯЖКА

СВВ761S

СВВ861S

Используемые пиктограммы

Важная информация



Совет

СОДЕРЖАНИЕ

Ваша кухонная вытяжка

Введение	4
----------	---

Использование

Описание вытяжки	5
Описание управления кнопками	5
Эксплуатация	6
Очистка фильтров	8
Описание пульта дистанционного управления	9
Эксплуатация	10
Очистка фильтров	13

Техническое обслуживание

Очистка	14
Подсветка	16
Батарейки пульта дистанционного управления	16

Техническая информация

17

Экологические аспекты

18

Введение



При прочтении настоящего руководства пользователя вы в кратчайшие сроки ознакомитесь с особенностями данного прибора. Пожалуйста, внимательно ознакомьтесь с указаниями по безопасности и техническому обслуживанию прибора.

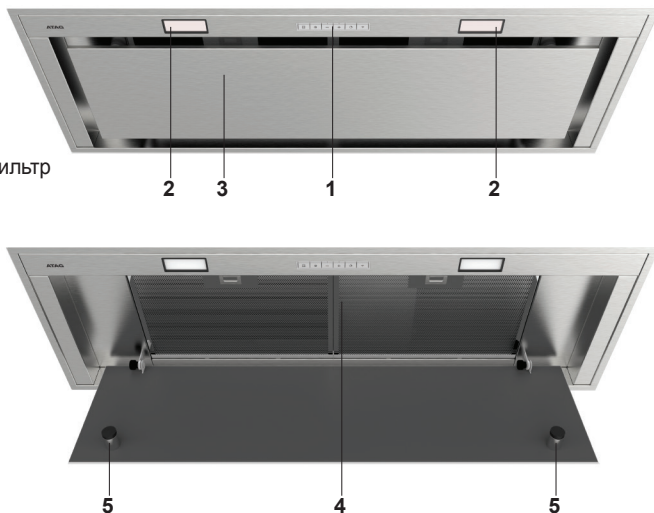
Сохраняйте инструкцию по эксплуатации и установке, поскольку она может понадобиться при следующем обращении.



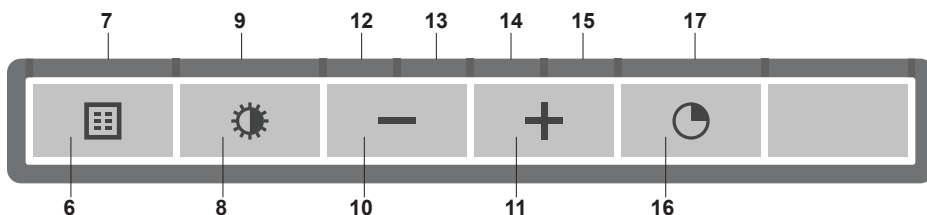
Перед началом эксплуатации прибора ознакомьтесь с отдельными указаниями по безопасности.

Описание вытяжки

1. Управление кнопками
2. Светодиодные светильники
3. Вытяжная панель
4. Жироулавливающий фильтр
5. Магнит



Описание управления кнопками



6. Кнопка сброса фильтра, сигнализирует, когда требуется очистка фильтра
7. Индикатор фильтра
8. Кнопка освещения, включает/выключает и регулирует уровень освещенности
9. Индикатор освещенности
10. Кнопка уменьшения скорости, уменьшает мощность отсоса воздуха и выключает вытяжку
11. Кнопка увеличения скорости, включает вытяжку и увеличивает мощность отсоса воздуха
12. Индикатор 1-го уровня скорости
13. Индикатор 2-го уровня скорости
14. Индикатор 3-го уровня скорости
15. Индикатор 4-го уровня скорости/индикатор форсированного режима
16. Таймер, выключает вытяжку спустя заданное время
17. Индикатор таймера

Эксплуатация

Включение и выключение отсоса

- Нажмите кнопку «+».
Кухонная вытяжка включится с наименьшей настройкой мощности.
- Снова нажмите кнопку «+», чтобы повысить скорость вращения вентилятора. Нажмите и удерживайте кнопку «+» в течение 1 секунды, чтобы выбрать максимальную настройку мощности (форсированный режим).
- Нажмите кнопку «-», чтобы выбрать более низкую настройку.
*Настройка вытяжки указывается на индикаторах уровня скорости.
Каждый зажженный участок соответствует уровню скорости. Индикатор 4-го уровня скорости также служит индикатором форсированного режима, когда он мигает.*
- Если настройка отсоса установлена на значение 1, то можно выключить кухонную вытяжку, быстро нажав и отпустив кнопку «-».
- Чтобы выключить кухонную вытяжку вне зависимости от выбранной настройки мощности, нажмите и удерживайте кнопку «-» в течение как минимум 1 секунды.



Включение настройки форсированного режима:

- Нажмите и удерживайте кнопку «+» как минимум 1 секунду.
Форсированный режим включается только на 10 минут. В это время мигает индикатор 4-го уровня скорости. По истечении периода форсированного режима снова активируется первоначальная настройка отсоса.
- Нажмите и отпустите кнопку «-», чтобы отключить настройку



Примечание!

В форсированном режиме включить функцию таймера нельзя.



Включение таймера

- Нажмите кнопку таймера.
*Индикатор таймера начнет мигать.
По прошествии 10 минут кухонная вытяжка автоматически выключится.*

- Выключить функцию таймера можно, нажав любую кнопку (за исключением кнопки регулировки освещения).



Кухонную вытяжку можно использовать в режиме вытяжки или в режиме рециркуляции. Мощность отсоса воздуха адаптируется к выбранному режиму. По умолчанию кухонная вытяжка запускается в режиме вытяжки. Для работы в режиме рециркуляции ее необходимо перезапустить.

Благодаря набору модификации для рециркуляции (RMS) воздух сначала очищается жирулавливающими фильтрами, а затем запахи фильтруются угольным фильтром. Очищенный воздух возвращается в кухню.

Включение режима рециркуляции

- Одновременно нажмите и удерживайте кнопку таймера и кнопку освещения, пока индикатор фильтра не мигнет 3 раза.
Индикатор угольного фильтра активирован.

Выключение режима рециркуляции

- Одновременно нажмите и удерживайте кнопку таймера и кнопку освещения, пока индикатор фильтра не загорится 3 раза, а затем погаснет.

Функция очищения воздуха

Функция очищения воздуха позволяет поддерживать свежесть воздуха в кухне до 24 часов с работой вытяжки на уровне мощности 1.

- Выключите вытяжку.
- Нажмите и удерживайте кнопку таймера в течение приблизительно 3 секунд.

Каждый час кухонная вытяжка будет автоматически включаться на 10 минут с наименьшей настройкой скорости. В периоды активной работы будет отображаться индикатор в виде быстро движущейся «змейки». При выключении вытяжки по истечении 10 минут индикатор в виде «змейки» будет двигаться медленно, пока вытяжка снова не включится через 50 минут.

- Чтобы выключить функцию очищенного воздуха в указанный промежуток времени, нажмите любую кнопку (за исключением кнопок регулировки освещения).



Включение и выключение освещения

- Быстро нажмите и отпустите кнопку освещения.
Освещение включится с максимальной настройкой яркости.
- Нажмите и удерживайте кнопку освещения, чтобы установить яркость освещения.
- Чтобы выключить горящий свет, быстро нажмите и отпустите кнопку освещения.
Мощность освещения будет изменяться от максимальной до минимальной и наоборот.



Изменение цветовой температуры

Вы можете отрегулировать температуру освещения.

- Нажмите и удерживайте нажатой кнопку освещения. Нажимайте кнопку «-», чтобы делать освещение более «холодным», или нажимайте кнопку «+», чтобы делать его более «теплым».

Очистка фильтров

Заполнение жирулавливающего и угольного фильтров

При включении индикатора фильтра следует заменить либо очистить фильтры. См. раздел «Техническое обслуживание».

Жирулавливающий фильтр

По истечении 30 часов эксплуатации начнет светиться индикатор загрязнения фильтра.

- По истечении указанного срока необходимо произвести очистку жируловительных фильтров.
- Сбросьте значение памяти путем нажатия и удерживания кнопки «-», пока индикатор загрязнения фильтра не прекратит мигать.

Угольный фильтр

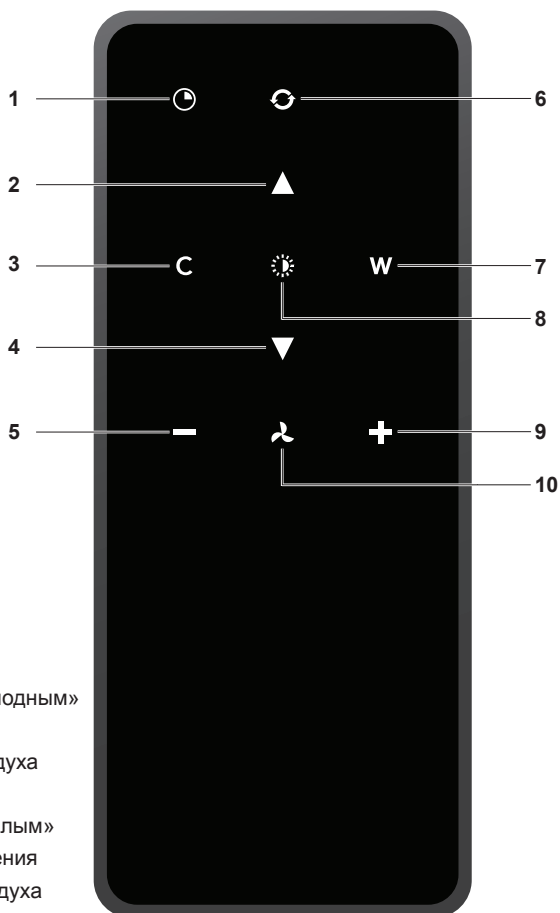
По истечении 120 часов эксплуатации начнет мигать индикатор загрязнения фильтра .

- По истечении указанного срока необходимо произвести очистку или замену угольного фильтра.
- Сбросьте значение памяти путем нажатия и удерживания кнопки «-», пока индикатор загрязнения фильтра не прекратит мигать.

Описание пульта дистанционного управления



Пульт дистанционного управления (ПДУ) доступен в качестве дополнительной принадлежности к этой кухонной вытяжке и не входит в комплект поставки данного прибора.



1. Функция таймера
2. Повысить яркость света
3. Сделать освещение более «холодным»
4. Понизить яркость света
5. Понизить мощность отсоса воздуха
6. Функция очищения воздуха
7. Сделать освещение более «теплым»
8. Включение/выключение освещения
9. Повысить мощность отсоса воздуха
10. Включение/выключение вентилятора



Эксплуатация

Кнопки необходимо нажимать и удерживать. Это сделано для того, чтобы предупредить случайное включение/выключение.

Сопряжение ПДУ

Перед первым использованием необходимо связать ПДУ с кухонной вытяжкой.

- Запустите прибор (включите его питание). Нажмите и удерживайте «-» и «+» в течение 3 секунд. Вытяжка запустится в «режиме сопряжения» в течение 5 минут.



- Активируйте режим сопряжения на пульте, нажав и удержав кнопки «С» и «W» на 3 секунды.
- Во время сопряжения все индикаторы вытяжки и ПДУ будут мигать. Все индикаторы погаснут, как только соединение будет установлено.

Если соединение не установлено, повторите весь процесс сопряжения.



ПДУ переходит в режим ожидания спустя 30 секунд. Прибор пробуждается, когда его берут в руки или когда он обнаруживает движение.

Включение и выключение отсоса

- Нажмите и удерживайте кнопку вентилятора в течение 1 секунды. *Кухонная вытяжка включится с наименьшей настройкой мощности.*
- Снова нажмите кнопку «+», чтобы повысить скорость вращения вентилятора. Нажмите и удерживайте кнопку «+» в течение 1 секунды, чтобы выбрать максимальную настройку мощности (форсированный режим).
- Нажмите кнопку «-», чтобы выбрать более низкую настройку. *Настройка вытяжки указывается на индикаторах уровня скорости на самой кухонной вытяжке.*
- Чтобы выключить кухонную вытяжку вне зависимости от выбранной настройки мощности, нажмите и удерживайте кнопку вентилятора в течение 1 секунды.



Включение настройки форсированного режима

- Нажмите и удерживайте кнопку «+» как минимум 1 секунду.
Форсированный режим включается только на 10 минут. В это время мигает индикатор 4-го уровня скорости. По истечении периода форсированного режима снова активируется первоначальная настройка отсоса.
- Нажмите и отпустите кнопку «-», чтобы отключить настройку форсированного режима.



Примечание!

Таймер невозможно включить, если выбрана настройка форсированного режима.

Включение таймера

- Нажмите кнопку таймера.
Индикатор таймера начнет мигать.
По прошествии 10 минут кухонная вытяжка автоматически выключится.
- Выключить функцию таймера можно, нажав любую кнопку (за исключением кнопки регулировки освещения).



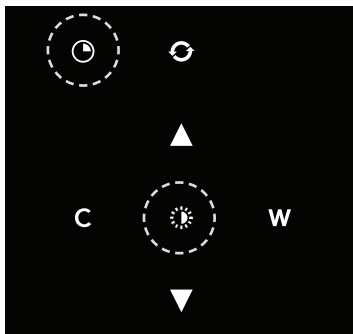
Кухонную вытяжку можно использовать в режиме вытяжки или в режиме рециркуляции. Мощность отсоса воздуха адаптируется к выбранному режиму. По умолчанию кухонная вытяжка запускается в режиме вытяжки. Для работы в режиме рециркуляции ее необходимо перезапустить. Благодаря набору модификации для рециркуляции (RMS) воздух сначала очищается жиросоудаляющими фильтрами, а затем запахи фильтруются угольным фильтром. Очищенный воздух возвращается в кухню.

Включение режима рециркуляции

- Когда освещение и вентилятор выключены, одновременно нажмите и удерживайте кнопку таймера и кнопку освещения, пока индикатор фильтра не мигнет 3 раза.
Индикатор угольного фильтра активирован.

Выключение режима рециркуляции

- Когда освещение и вентилятор выключены, одновременно нажмите и удерживайте кнопку таймера и кнопку освещения, пока индикатор фильтра не загорится 3 раза, а затем погаснет.



Функция очищения воздуха

Функция очищения воздуха позволяет поддерживать свежесть воздуха в кухне до 24 часов с работой вытяжки на уровне мощности 1.

- Выключите вытяжку.
- Нажмите и удерживайте кнопку очистки воздуха около 3 секунд.
Каждый час кухонная вытяжка будет автоматически включаться на 10 минут с наименьшей настройкой скорости. В периоды активной работы будет отображаться индикатор в виде быстро движущейся «змейки». При выключении вытяжки по истечении 10 минут индикатор в виде «змейки» будет двигаться медленно, пока вытяжка снова не включится через 50 минут.
- Чтобы выключить функцию очищения воздуха, нажмите кнопку таймера, очищения воздуха, «-» или «+» (любую кнопку, за исключением кнопки освещения).

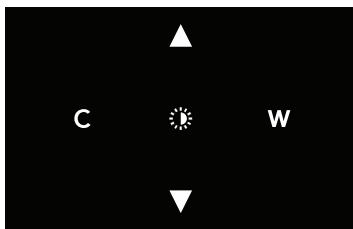
Включение и выключение освещения

- Нажмите и удерживайте кнопку освещения в течение 1 секунды.
Освещение включится с максимальной настройкой яркости.
- Нажмите и удерживайте кнопку повышения или понижения яркости освещения, чтобы установить яркость освещения.
- Чтобы выключить освещение, нажмите и удерживайте кнопку освещения в течение 1 секунды.

Изменение цветовой температуры освещения

Вы можете отрегулировать температуру освещения.

- Нажмите и удерживайте кнопку освещения в течение 1 секунды. *Освещение включится с максимальной настройкой яркости.*
- Нажмите кнопку «C», чтобы сделать свет более холодным, или кнопку «W», чтобы сделать свет более теплым.



Очистка фильтров

Заполнение жирулавливающего и угольного фильтров

При включении индикатора фильтра следует заменить либо очистить фильтры. См. раздел «Техническое обслуживание».

Жирулавливающий фильтр

По истечении 30 часов эксплуатации начнет светиться индикатор загрязнения фильтра.

- По истечении указанного срока необходимо произвести очистку жируловительных фильтров.
- Сбросьте значение памяти путем нажатия и удерживания кнопки «-», пока индикатор загрязнения фильтра не прекратит мигать.

Угольный фильтр

По истечении 120 часов эксплуатации начнет мигать индикатор загрязнения фильтра .

- По истечении указанного срока необходимо произвести очистку или замену угольного фильтра.
- Сбросьте значение памяти путем нажатия и удерживания кнопки «-», пока индикатор загрязнения фильтра не прекратит мигать.

Очистка



Важная информация!

При выполнении каких-либо операций по обслуживанию следует вначале отключить кухонную вытяжку от сети питания путем извлечения вилки из розетки либо с помощью выключения основного выключателя электропитания дома. Следует регулярно чистить вытяжку как снаружи, так и изнутри (не реже жируловительного фильтра). Запрещается использовать абразивные чистящие средства. **Не используйте спирт!**

Важная информация!

Несоблюдение указаний по очистке прибора или замене фильтров может привести к пожару. Обязательно соблюдайте данные указания! Компания-изготовитель не несет ответственность за повреждение вытяжки из-за пожара вследствие неквалифицированных действий при обслуживании или невыполнения приведенных выше указаний по безопасности.

Кухонная вытяжка

Чистите кухонную вытяжку с помощью мыльной воды и мягкой ткани. Затем сполосните ее чистой водой. Не следует использовать агрессивные чистящие средства вроде каустической соды. Поверхность кухонной вытяжки будет оставаться в отличном состоянии, если ее периодически полировать с применением воска.

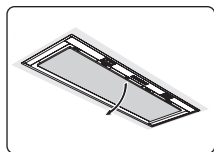
Кухонные вытяжки из нержавеющей стали



Не следует чистить кухонные вытяжки из нержавеющей стали с применением промывочных губок или других абразивных чистящих средств. В конце процедуры очистите поверхности с применением неабразивного чистящего средства, после чего протрите поверхность из нержавеющей стали вдоль текстуры.

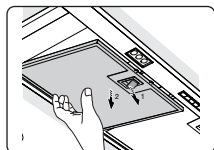
Металлические жирулавливающие фильтры

Необходимо ежемесячно производить очистку металлических жируловительных фильтров (либо при срабатывании индикатора очистки фильтра, если таковой предусмотрен моделью). Данную операцию следует выполнять вручную либо с помощью посудомоечной машины (на короткой программе с низкой температурой очистки), применяя нейтральное чистящее средство. Разместите жируловительные фильтры в посудомойке отверстиями вниз таким образом, чтобы вода беспрепятственно вытекала из фильтра. В результате использования присутствующих в посудомоечной машине чистящих средств алюминиевые жируловительные фильтры могут потускнеть. Указанный эффект является нормой и не влияет на рабочие характеристики фильтра.



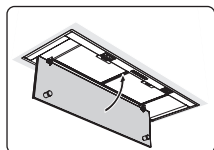
Извлечение кассетного фильтра

- 1 Выключите двигатель и освещение.
- 2 Осторожно вытяните вытяжную панель из магнитного уплотнения. Наклоните вниз вытяжную панель.
- 3 Откройте защелку доступа к фильтру. Поддерживайте фильтр рукой.
- 4 Выньте фильтр из вытяжки.



Очистка

Допускается очистка фильтров в посудомоечной машине. Перед повторной установкой фильтров необходимо подождать, пока из них стечет вся вода.



Также допускается ручная очистка фильтров.

Производите очистку фильтров с помощью мыльной воды и средства для мытья посуды, после чего промойте их проточной водой. Дождитесь, пока из фильтров стечут остатки воды. См. подробные инструкции на стр. 13. Допускается очистка нижней части кухонной вытяжки с применением мягкого чистящего средства и влажной ткани. Вытрите насухо бумажной салфеткой.

Замена кассетного фильтра

Установка фильтра должна производиться с применением фиксирующего механизма, который находится спереди. Откройте защелку доступа к фильтру. Бороздки на передней поверхности фильтра должны попасть в соответствующие канавки. В процессе установки фильтра постоянно держите защелку в таком положении.

- 1 Вставьте бороздки на задней поверхности фильтра в специальное отверстие в корпусе кухонной вытяжки.
- 2 Наклоните фильтр вверх.
- 3 Отпустите люк доступа к фильтру. Бороздки сбоку фильтра вытянутся наружу, после чего они должны беспрепятственно войти в специальные отверстия кухонной вытяжки.

По завершении указанных действий фильтр окажется на своем месте.

- 4 Аккуратно вставьте вытяжную панель на место (до щелчка).



Вытяжную панель можно извлекать для очистки.

Активные угольные фильтры:

Необходимо производить ручную промывку регенеративного активного угольного фильтра с использованием нейтральных чистящих средств. Данную операцию можно также осуществлять в посудомоечной машине при максимальной температуре 65° С (мойку фильтра следует выполнять при отсутствии в посудомоечной машине мисок, тарелок, чашек и т. п.). Не используйте моющие средства.

Удалите избыточную воду, стараясь не повредить фильтр. Снимите корпус и дайте фильтру высохнуть в духовом шкафу не менее 40 минут при температуре не выше 70 С. Для поддержания производительности восстанавливаемого угольного фильтра описанную процедуру необходимо повторять каждые 2 месяца или при срабатывании индикатора фильтра. Замену фильтра следует производить не реже раза в 3 года, а также при наличии повреждений.



Очень важно давать как следует просохнуть жируловительным фильтрам либо восстанавливаемому активному угольному фильтру перед их повторной установкой.

Замена угольного фильтра:

Чтобы заменить угольный фильтр, обратитесь к руководству по рециркуляции.

Подсветка



Внимание!

Вытяжка оснащена светодиодными лампами! Их замену должен выполнять квалифицированный специалист. Не пытайтесь заменить светодиодные лампы самостоятельно.

Батарейки пульта дистанционного управления



Важная информация!

При замене батареек сопряжение устройств не теряется.

Заменяйте батарейки вовремя, так как расстояние приема уменьшается при падении напряжения питания.

Не забывайте извлекать батарейки, если вы не используете пульт долгое время.

Не оставляйте пульт лежать вверх дном на проводящей поверхности.

Гарантия не распространяется на батарейки.

Батарейки могут разряжаться быстрее при соединении с горячими значками.

Требования к батарейкам: две батарейки типоразмера AAA.

ТЕХНИЧЕСКАЯ ИНФОРМАЦИЯ

Дополнительные технические данные

Данные определяются согласно:

Стандарту EN 61591 и Регламентам Комиссии (ЕС) № 65/2014 и

(ЕС) № 66/2014.

	CBB761S	CBB861S
Товарный знак	ASKO	ASKO
Модель / тип	BU70BA-ADC01	BU90BA-ADC01
Годовое энергопотребление (AEC _{вытяжки})	36,1 кВт ч/год	36,8 кВт ч/год
Класс энергопотребления	A*	A*
КПД газогидродинамики (FDE _{вытяжки})	35,1 %	35,5 %
Класс КПД газогидродинамики	A	A
КПД освещения (LE _{вытяжки})	186,4 люкс/Вт	186,4 люкс/Вт
Класс КПД освещения	A	A
Эффективность жирулавливающего фильтра (GFE _{вытяжки})	94,2 %	91,6 %
Класс эффективности жирулавливающего фильтра	B	B
Расход воздуха при минимальной и максимальной скорости при нормальном использовании	258 / 415 м³/ч	242 / 387 м³/ч
Расход воздуха в интенсивном или форсированном режиме	723 м³/ч	716 м³/ч
Воздушная излучаемая А-взвешенная акустическая мощность при минимальной и максимальной скорости при нормальном использовании	42 / 52 дБ(А)	43 / 53 дБ(А)
Воздушная излучаемая А-взвешенная акустическая мощность в интенсивном или форсированном режиме	65 дБ	65 дБ
Энергопотребление в режиме выключения (P _о)	-	-
Энергопотребление в режиме ожидания (P _з)	0,38 Вт	0,38 Вт

Технические характеристики

	CBB761S	CBB861S
Коэффициент нарастания по времени (f)	0,7	0,7
Индекс энергоэффективности (EEI _{вытяжки})	40	40
Измеренный расход воздуха в точке оптимального КПД (Q _{веп})	350 м³/ч	353 м³/ч
Измеренное давление воздуха в точке оптимального КПД (P _{веп})	481 Па	493 Па
Измеренная электрическая мощность в точке оптимального КПД (W _{веп})	133 Вт	136 Вт
Номинальная мощность осветительной системы (W _л)	2,8 Вт	2,8 Вт
Средняя освещенность плиты осветительной системой (E _{сред})	522 люкс	522 люкс

Рекомендации по энергоэффективному приготовлению с использованием вытяжки

- Используйте низкий уровень мощности, прибегая к высшей (форсированной) только в случае необходимости.
- Хорошо проветриваемая кухня повышает эффективность работы кухонной вытяжки.
- Регулярно очищайте и заменяйте фильтры, чтобы поддерживать высокий уровень их эффективности, поскольку насыщенный фильтр не может функционировать, что ведет к более продолжительной необходимости использования вытяжки.

Утилизация упаковки и устройства

При производстве данного устройства использовались материалы, изготовленные с учетом экологических требований. По истечении срока службы данное устройство следует надлежащим образом утилизировать. Для получения дополнительных сведений о порядке утилизации обратитесь в местные органы власти.

Упаковка данного устройства пригодна для переработки. В упаковке могли использоваться следующие материалы:

- картон
- полиэтиленовая пленка (ПЭ)
- полистирол без содержания ХФУ (твердая полистирольная пена).

Утилизируйте эти материалы в соответствии с требованиями действующего законодательства.



Данное изделие маркировано символом перекрещенной мусорной корзины, дабы напомнить о необходимости отдельной утилизации бытовых электроприборов. Это означает, что прибор не подлежит совместной утилизации с обычными бытовыми отходами по истечении срока службы. Данный прибор следует доставить в городской центр отдельной утилизации отходов или передать лицу, которое оказывает соответствующие услуги.

Раздельный сбор бытовой техники помогает предотвратить потенциальное вредное воздействие на окружающую среду и здоровье людей вследствие неправильной утилизации. Данное условие также гарантирует вторичную переработку материалов конструкции устройства, что означает существенную экономию электроэнергии и сырья.

Декларация о соответствии



Настоящим мы заявляем, что наши изделия соответствуют действующим европейским директивам, постановлениям и нормам, а также требованиям стандартов, указанных в тексте инструкции.

Общество с ограниченной ответственностью «Горенье БТ» (ООО «Горенье БТ»)
Юридический и фактический адрес: РФ, 119180, Москва, Якиманская набережная,
д. 4, стр. 1

Қазақстан үшін импортшы:
“Горенье БТ” Жауапкершілігі Шектеулі Серіктестік Заңды мекен-жайы:
Ресей, 119180, Мәскеу, Якиманская набережная, 4 ү., 1 ғимарат

Өнім сапасына қойылатын талаптарды мына мекен-жай бойынша жіберуіңізді
сұраймыз: Қазақстан Республикасы, Алматы қаласы, Бегалин қ. 49,
ҚР «Gorenje d.o.o. Velenje» өкілдігі, тел 8 (727) 293 03 07

Претензии по качеству продукции направлять по адресу:
Республика Казахстан, г. Алматы, ул. Бегалина, дом 49, Пр-во «Gorenje d.o.o.
Velenje» в РК, тел 8 (727) 293 03 07



Инструкции по применению также можно найти на нашем сайте:

www.asko.com

 **ASKO**



798678

ru (04-20)