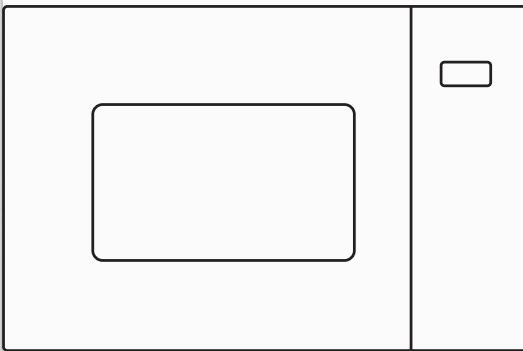


gorenje

BMI251SG3BG-738325



www.gorenje.com

SZANOWNY KLIENCIE

Serdecznie dziękujemy za dokonany zakup. Wierzymy, że wkrótce przekonasz się o obszernych dowodach na to, że można polegać na naszych produktach. Aby ułatwić korzystanie z urządzenia, załączamy niniejszą obszerną instrukcję obsługi.

Instrukcja powinna pomóc Ci w zapoznaniu się z nowym urządzeniem. Prosimy o dokładne zapoznanie się z nią przed pierwszym użyciem.

Ważne jest, aby upewnić się, że urządzenie zostało dostarczone w nieuszkodzonym stanie. W przypadku stwierdzenia uszkodzeń transportowych skontaktuj się z przedstawicielem handlowym lub magazynem regionalnym, z którego urządzenie zostało dostarczone. Numer telefonu znajduje się na pokwitowaniu lub protokole dostawy.



Życzymy Ci wiele satysfakcji z korzystania urządzeniem.

Urządzenie służy do podgrzewania potraw i napojów z wykorzystaniem energii elektromagnetycznej, wyłącznie do użytku wewnątrz pomieszczeń.

INSTRUKCJA OBSŁUGI

Przeczytaj uważnie instrukcję i zachowaj ją do wykorzystania w przyszłości.

Niniejsza instrukcja przeznaczona jest dla użytkownika. Opisuje kuchenkę oraz sposób jej użytkowania. Dotyczy również innych typów urządzeń, dlatego możesz znaleźć w niej opisy funkcji, które mogą nie dotyczyć Twojego urządzenia.

ŚRODKI OSTROŻNOŚCI MAJĄCE NA CELU UNIKNIĘCIE POTENCJALNEGO WYSTAWIENIA NA DZIAŁANIE

1. Nie należy obsługiwać tej kuchenki przy otwartych drzwiczkach, ponieważ może to spowodować wystawienie na szkodliwe działanie energii mikrofalowej. Ważne jest, aby nie łamać ani nie manipulować przy blokadach bezpieczeństwa.
2. Nie umieszczać żadnych przedmiotów pomiędzy przednią ścianą kuchenki a drzwiczkami ani nie dopuszczać do gromadzenia się zabrudzeń czy pozostałości środków czyszczących na powierzchniach uszczelniających.
3. **OSTRZEŻENIE:** Jeśli drzwiczki lub uszczelki drzwiczek są uszkodzone, nie wolno używać kuchenki do czasu jej naprawy przez kompetentną osobę.

INFORMACJE DODATKOWE

Jeśli urządzenie nie jest utrzymywane w należytym stanie czystości, jego powierzchnia może ulec degradacji i może to wpłynąć na żywotność urządzenia oraz doprowadzić do niebezpiecznej sytuacji.

OSTRZEŻENIE

Aby zmniejszyć ryzyko wystąpienia pożaru, porażenia prądem, zranienia osób lub ekspozycji na działanie nadmiernej energii kuchenki mikrofalowej podczas korzystania z urządzenia, należy przestrzegać podstawowych środków ostrożności, między innymi:

- **Ostrzeżenie:** Nie wolno podgrzewać płynów i innych produktów spożywczych w szczelnie zamkniętych pojemnikach, ponieważ grozi to wybuchem.
- **Ostrzeżenie:** Przeprowadzanie jakichkolwiek czynności serwisowych lub naprawczych wymagających zdjęcia osłony chroniącej przed działaniem energii mikrofalowej jest niebezpieczne dla osób bez odpowiedniego doświadczenia.
- Urządzenie może być używane przez dzieci w wieku od 8 lat i osoby o ograniczonych zdolnościach fizycznych, sensorycznych, umysłowych lub osoby nieposiadające doświadczenia i wiedzy, jeżeli otrzymały one nadzór lub instrukcje dotyczące bezpiecznego korzystania z urządzenia i rozumieją związane z tym zagrożenia. Dzieci nie powinny bawić się urządzeniem. Dzieci nie powinny dokonywać czyszczenia i konserwacji, chyba że mają więcej niż 8 lat i są pod nadzorem.
- Przechowywać urządzenie i jego przewód zasilający poza zasięgiem dzieci poniżej 8 lat.
- Używać tylko naczyń, które są przystosowane do używania w kuchenkach mikrofalowych.
- Kuchenkę należy regularnie czyścić i usuwać wszelkie osady z resztek żywności.
- Przeczytaj i postępuj zgodnie z określonymi ŚRODKAMI OSTROŻNOŚCI MAJĄCE NA CELU UNIKNIĘCIE POTENCJALNEGO WYSTAWIENIA NA DZIAŁANIE NADMIERNEJ ENERGII MIKROFALOWEJ

- Podczas podgrzewania żywności w pojemnikach z tworzywa sztucznego lub papieru należy uważać na kuchenkę ze względu na możliwość zapłonu.
- W przypadku pojawienia się dymu należy wyłączyć urządzenie lub odłączyć je od prądu i pozostawić drzwiczki zamknięte, aby zdusić ewentualny płomień.
- Nie przegrzewać potraw.
- Nie używać wnęki kuchenki do przechowywania. Nie należy przechowywać wewnątrz kuchenki przedmiotów takich jak chleb, ciastka itp.
- Przed włożeniem do kuchenki papierowych lub plastikowych pojemników/torebek należy z nich usunąć druciane zaciski i metalowe uchwyty.
- Zainstalować lub umieścić kuchenkę zgodnie z dostarczoną instrukcją instalacji.
- Jajka w skorupkach i całe jajka na twardo nie powinny być podgrzewane w kuchenkach mikrofalowych, ponieważ mogą eksplodować nawet po zakończeniu podgrzewania w mikrofali.
- Urządzenie jest przeznaczone do użytku w gospodarstwach domowych i podobnych środowiskach, takich jak:
 - ✓ pomieszczenia kuchenne dla personelu w sklepach, biurach i innych środowiskach pracy,
 - ✓ przez klientów w hotelach, motelach i innych środowiskach mieszkalnych,
 - ✓ gospodarstwa rolne,
 - ✓ zakwaterowania typu bed and breakfast.
- Aby uniknąć zagrożenia, w przypadku uszkodzenia przewodu zasilającego, musi on zostać wymieniony przez producenta, jego przedstawiciela serwisowego lub osoby o podobnych kwalifikacjach.
- Nie przechowywać ani nie używać urządzenia na zewnątrz.
- Nie używać kuchenki w pobliżu wody, w wilgotnej piwnicy ani w pobliżu basenu.

- Podczas pracy urządzenia temperatura dostępnych powierzchni może być wysoka. Powierzchnie mogą się nagrzewać podczas użytkowania. Trzymać przewód z dala od nagrzanej powierzchni i nie zakrywać żadnych otworów wentylacyjnych kuchenki.
- Nie należy dopuścić, aby przewód zwisał nad krawędzią stołu lub blatu.
- Nieutrzymywanie kuchenki w czystości może prowadzić do pogorszenia stanu powierzchni, co może negatywnie wpłynąć na żywotność urządzenia i doprowadzić do niebezpiecznej sytuacji.
- Zawartość butelek do karmienia i słoiczków z jedzeniem dla niemowląt należy wymieszać lub wstrząsnąć oraz sprawdzić temperaturę przed spożyciem, aby uniknąć poparzeń.
- Podgrzewanie napojów w kuchenke mikrofalowej może spowodować opóźnione i gwałtowne wrzenie, dlatego należy zachować ostrożność podczas obchodzenia się z pojemnikiem.
- Urządzenie nie jest przeznaczone do użytku przez osoby (w tym dzieci) o ograniczonych zdolnościach fizycznych, sensorycznych ani umysłowych, a także nieposiadające doświadczenia i wiedzy, chyba że znajdują się one pod nadzorem lub otrzymały instrukcje dotyczące korzystania z urządzenia od osoby odpowiedzialnej za ich bezpieczeństwo.
- Dzieci powinny być nadzorowane w celu zapobiegnięcia zabawy urządzeniem.
- Urządzenia nie są przeznaczone do obsługi za pomocą zewnętrznego timera ani oddzielnego systemu zdalnego sterowania.
- Dostępne części mogą się nagrzewać podczas użytkowania. Małe dzieci powinny być trzymane z dala od urządzenia.
- Nie należy używać myjki parowej.
- Podczas użytkowania urządzenie staje się gorące. Należy uważać, aby nie dotykać elementów grzewczych wewnątrz kuchenki.
- Należy używać wyłącznie czujnika temperatury zalecanego dla tej kuchenki (w przypadku kuchenek wyposażonych w możliwość użycia czujnika temperatury).

- **OSTRZEŻENIE:** Urządzenie i jego dostępne części stają się gorące podczas użytkowania. Należy uważać, aby nie dotykać elementów grzewczych. Dzieci poniżej 8 roku życia powinny być trzymane z dala od urządzenia, chyba że są pod stałym nadzorem.
- Kuchenka mikrofalowa musi być obsługiwana przy otwartych drzwiczkach dekoracyjnych (w przypadku kuchenek wyposażonych w drzwiczki dekoracyjne).
- Powierzchnia szuflady może się nagrzewać.
- Kuchenka mikrofalowa jest przeznaczona do podgrzewania żywności i napojów. Suszenie żywności lub ubrań oraz podgrzewanie poduszek grzewczych, kapci, gąbek, wilgotnych tkanin itp. może spowodować ryzyko obrażeń, zapłonu lub pożaru.
- Metalowe pojemniki na żywność i napoje nie są dozwolone podczas gotowania w kuchenie mikrofalowej.
- Urządzenie nie może być czyszczone za pomocą myjki parowej.
- Należy uważać, aby nie przemieścić płyty obrotowej podczas wyjmowania pojemników z urządzenia
- Aby uniknąć przegrzania, urządzenie nie może zostać zainstalowane za drzwiczkami dekoracyjnymi
- **OSTRZEŻENIE:** Gdy urządzenie pracuje w trybie łączonym, dzieci powinny korzystać z kuchenki wyłącznie pod nadzorem dorosłych ze względu na powstające temperatury.

**PRZECZYTAĆ UWAŻNIE I
ZACHOWAĆ DO WYKORZYSTANIA
W PRZYSZŁOŚCI**

INSTALACJA UZIEMIAJĄCA ZMNIEJSZAJĄCA RYZYKO ODNIESIENIA OBRAŻEŃ PRZEZ LUDZI

NIEBEZPIECZEŃSTWO

Niebezpieczeństwo porażenia prądem elektrycznym!

Dotknięcie niektórych elementów wewnętrznych może spowodować poważne obrażenia ciała lub śmierć. Nie należy demontować tego urządzenia.

OSTRZEŻENIE

Niebezpieczeństwo porażenia prądem elektrycznym!

Niewłaściwe użycie uziemienia może spowodować porażenie prądem. Nie podłączać urządzenia do gniazdka, dopóki nie zostanie ono prawidłowo zainstalowane i uziemione.

Urządzenie musi być uziemione. W przypadku zwarcia elektrycznego uziemienie zmniejsza ryzyko porażenia prądem elektrycznym poprzez zapewnienie przewodu odprowadzającego prąd.

Urządzenie jest wyposażone w przewód z kablem uziemającym i wtyczką uziemającą. Wtyczka musi być podłączona do prawidłowo zainstalowanego i uziemionego gniazdka.

Jeżeli instrukcje dotyczące uziemienia nie są w pełni zrozumiałe lub jeżeli istnieją wątpliwości czy urządzenie jest prawidłowo uziemione, należy skonsultować się z wykwalifikowanym elektrykiem lub serwisantem.

Jeśli konieczne jest użycie przedłużacza, należy używać wyłącznie przedłużacza 3-żyłowego.

1. Krótki przewód zasilający jest dostarczany w celu zmniejszenia ryzyka wynikającego z zaplątania się w dłuższy przewód lub potknięcia się o niego.

2. Jeśli używany jest długi przewód lub przedłużacz:
 - 1) Oznaczona elektryczna wartość znamionowa przewodu lub przedłużacza powinna być co najmniej tak duża, jak wartość znamionowa urządzenia.
 - 2) Przedłużacz musi być przewodem 3-żyłowym z uziemieniem.
 - 3) Długi przewód powinien być tak ułożony, aby nie zwisał nad blatem lub stołem, gdzie mógłby być pociągnięty przez dzieci lub o który mogłyby się przypadkowo potknąć.

Należy pamiętać o odłączeniu urządzenia od zasilania.

- Po użyciu wyczyścić wnętrze kuchenki lekko wilgotną ściereczką.
- Akcesoria czyścić w zwykły sposób w wodzie z mydłem.
- Jeśli rama drzwiczek, uszczelka oraz ich sąsiednie części są zabrudzone, muszą być starannie czyszczone wilgotną szmatką.
- Do czyszczenia szyby drzwiczek kuchenki nie należy używać silnych, ściernych środków czyszczących ani ostrych metalowych skrobaków, ponieważ mogą one porysować powierzchnię, co może doprowadzić do rozbicia szyby.
- Wskazówka dotycząca czyszczenia - aby ułatwić czyszczenie ścianek komory, które może zabrudzić gotowana potrawa: Umieścić połówkę cytryny w misce, dodać 300 ml (1/2 pinty) wody i podgrzewać w mikrofalówce na 100% mocy przez 10 minut. Wytrzeć piekarnik do czysta za pomocą miękkiej, suchej ściereczki.

UWAGA

Niebezpieczeństwo odniesienia obrażeń ciała

Przeprowadzanie jakichkolwiek czynności serwisowych lub naprawczych wymagających zdjęcia osłony chroniącej przed działaniem energii mikrofalowej jest niebezpieczne dla osób bez odpowiedniego doświadczenia.

Patrz instrukcje na temat: „Materiały, których można używać w kuchence mikrofalowej lub których należy unikać.” Niektóre niemetalowe naczynia mogą nie być bezpieczne do użycia w mikrofalówce. W razie wątpliwości można przetestować dany przybór zgodnie z poniższą procedurą.

Test przyboru kuchennego:

- Napełnić pojemnik nadający się do mikrofalówki 1 filiżanką zimnej wody (250 ml) wraz z danym przyborem.
- Gotować na maksymalnej mocy przez 1 minutę.
- Ostrożnie dotknąć przybór kuchenny. Jeśli pusty przybór jest ciepły, nie używać go do gotowania w kuchenke mikrofalowej.
- Nie przekraczać czasu gotowania 1 minuty.

Materiały, których można używać w kuchence mikrofalowej

Przybory kuchenne	Uwagi
Naczynie do przyrumieniania	Należy stosować się do zaleceń producenta. Dno naczynia do przyrumieniania musi znajdować się co najmniej 3/16 cala (5 mm) nad płytą obrotową. Nieprawidłowe użycie może spowodować pęknięcie płyty obrotowej.
Zastawa stołowa	Jedynie przeznaczone do użytku w kuchence mikrofalowej. Należy stosować się do zaleceń producenta. Nie używać popękanych lub wyszczerbionych naczyń.
Szklane słoiki	Zawsze zdejmować pokrywkę. Używać wyłącznie do niewielkiego podgrzewania. Większość szklanych słoików nie jest odporna na wysoką temperaturę i może się stłuc.
Artykuły szklane	Stosować wyłącznie żaroodporne naczynia do piekarnika. Upewnić się, że nie ma metalowych wykończeń. Nie używać popękanych lub wyszczerbionych naczyń. Nie używać popękanych lub wyszczerbionych naczyń.
Torby do gotowania w piekarniku	Należy stosować się do zaleceń producenta. Nie zamykać za pomocą metalowej klamry. Zrobić szczeliny, aby para wodna mogła się wydostać.
Talerze i kubki papierowe	Używać wyłącznie do krótkotrwałego gotowania/podgrzewania. Nie zostawiać kuchenki bez nadzoru podczas gotowania.
Ręczniki papierowe	Używać do przykrywania potraw w celu ich odgrzania i wchłonięcia tłuszczu. Używać jedynie do krótkotrwałego gotowania pod nadzorem.
Papier do pieczenia	Używać jako przykrywkę, aby zapobiec rozpryskiwaniu lub jako okład do gotowania na parze.
Tworzywo sztuczne	Jedynie przeznaczone do użytku w kuchence mikrofalowej. Należy stosować się do zaleceń producenta. Powinny być oznaczone napisem "można używać w kuchence mikrofalowej" ("microwave safe"). Niektóre plastikowe pojemniki miękną, gdy jedzenie w środku staje się gorące. "Woreczki do gotowania" i szczelnie zamknięte plastikowe worki powinny być rozcięte, przebite lub odpowietrzone zgodnie z instrukcją na opakowaniu.
Folia z tworzywa sztucznego	Jedynie przeznaczone do użytku w kuchence mikrofalowej. Używać do przykrycia żywności podczas gotowania w celu zatrzymania wilgoci. Nie należy dopuścić, aby folia z tworzywa sztucznego dotykała żywności.
Termometry	Jedynie przeznaczone do użytku w kuchence mikrofalowej (termometry do mięsa i słodyczy).
Papier pergaminowy	Używać jako przykrywki, aby zapobiec rozpryskiwaniu i zatrzymać wilgoć.

Materiały, których należy unikać w kuchence mikrofalowej

Przybory kuchenne	Uwagi
Taca aluminiowa	Może powodować powstawanie łuku elektrycznego. Należy przełożyć jedzenie do naczynia przeznaczonego do użytku w kuchence mikrofalowej
Karton do przechowywania żywności z metalowym uchwytem	Może powodować powstawanie łuku elektrycznego. Należy przełożyć jedzenie do naczynia przeznaczonego do użytku w kuchence mikrofalowej
Przybory metalowe lub z metalowym obramowaniem	Metalowa osłona chroni żywność przed energią mikrofalową. Metalowe wykończenie może powodować powstawanie łuku elektrycznego.
Metalowe opaski zaciskowe	Może powodować powstawanie łuku elektrycznego i doprowadzić do pożaru w kuchence.
Torby papierowe	Może spowodować pożar w kuchence.
Pianka z tworzywa sztucznego	Pianka z tworzywa sztucznego pod wpływem wysokiej temperatury może się stopić lub zanieczyścić płyn znajdujący się w środku.
Drewno	Drewno wyschnie podczas używania w kuchence mikrofalowej i może się rozszpeci lub pęknąć.

Nazwy części i akcesoriów kuchenki

Wyjąć kuchenkę oraz wszystkie materiały z kartonu i wnętrza kuchenki.

Do mikrofalni dołączone są następujące akcesoria:



Szklana taca



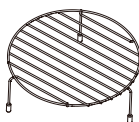
Zespół pierścienia obrotowego



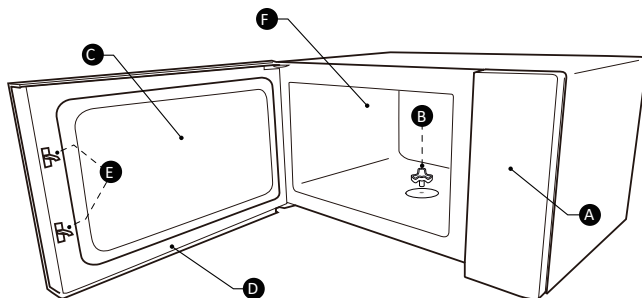
Instrukcja obsługi



Wałek obrotowy



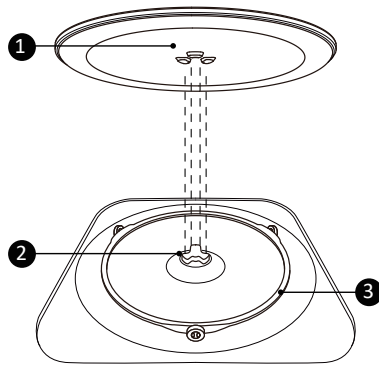
Wysoka drucziana kratka (do grillowania, np. steków, kiełbasek, oraz do opiekania chleba. Jako podpora dla płytkich naczyń.



- | | |
|-----------------------|----------------------------------|
| A) Panel sterowania | D) Zespół drzwiczek |
| B) Wałek obrotowy | E) System blokady bezpieczeństwa |
| C) Okno do obserwacji | F) Wnęka kuchenki |

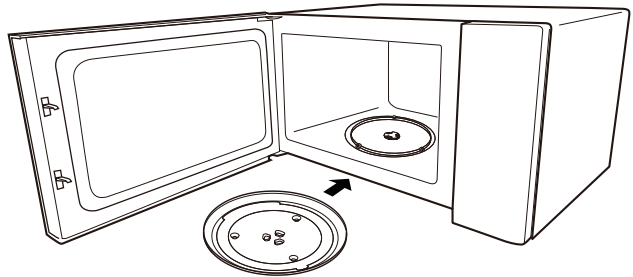
MONTAŻ TACY OBROTOWEJ

Oczyścić komorę gotowania i umieścić tacę obrotową na miejscu. W przypadku pierwszej instalacji należy upewnić się, że z wałka obrotowego usunięto całe opakowanie i taśmę transportową. Przed pierwszym użyciem urządzenia do przygotowania potrawy należy prawidłowo umieścić tacę obrotową na swoim miejscu. Należy wyczyścić komorę gotowania oraz akcesoria.



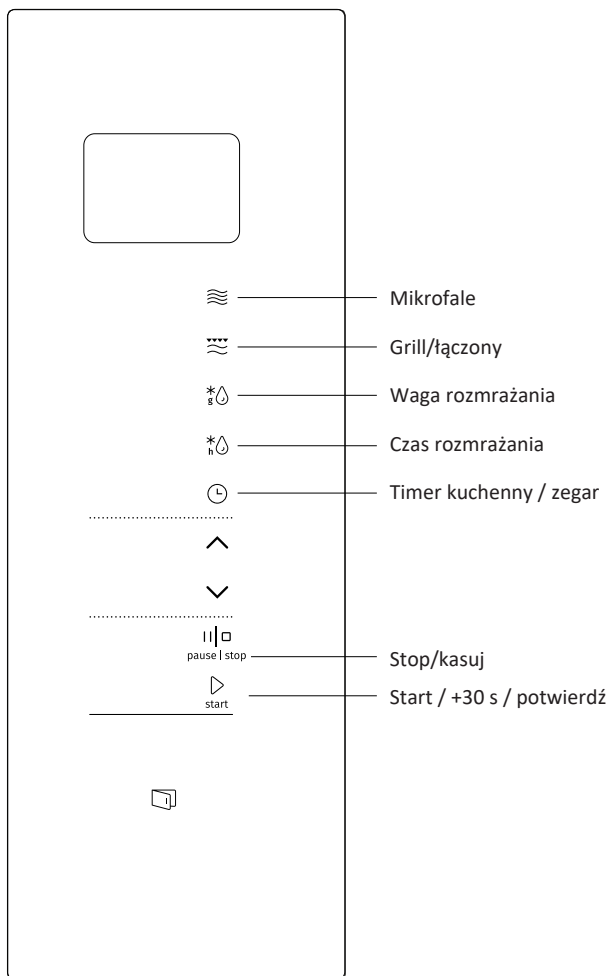
Jak umieścić tacę obrotową:

1. Umieścić zespół pierścienia obrotowego ③ we wgłębieniu w komorze gotowania.
2. Umieścić szklaną tacę ① na zespole pierścienia obrotowego. Wsunąć zaokrąglone wypustki na środku dna szklanej tacy pomiędzy trzy ramiona wałka. Upewnić się, że szklana taca ① wchodzi w wałek obrotowy ② na środku dna komory gotowania. Rolki na wałku powinny pasować do krawędzi dna tacy obrotowej.



Uwaga:

1. Nigdy nie używać urządzenia bez tacy obrotowej. Należy upewnić się, że jest ona prawidłowo założona. Taca może obracać się w kierunku zgodnym lub przeciwnym do ruchu wskazówek zegara.
2. Nigdy nie umieszczać szklanej tacy dnem do góry. Taca nigdy nie powinna być niczym blokowana.
3. Podczas gotowania należy zawsze korzystać zarówno tacy szklanej, jak i zespołu pierścienia obrotowego.
4. Wszystkie potrawy i pojemniki z żywnością muszą zawsze być umieszczane na szklanej tacy podczas gotowania.
5. Nigdy nie ograniczać ruchu tacy obrotowej.
6. Jeśli szklana taca lub zespół pierścienia obrotowego pęknie lub złamie się, należy skontaktować się z najbliższym autoryzowanym centrum serwisowym.



Ta kuchenka mikrofalowa wykorzystuje nowoczesne sterowanie elektroniczne, aby dostosować parametry gotowania, aby lepiej odpowiadały Twoim potrzebom gotowania.

1. Ustawienie zegara

1. Nacisnąć "Timer kuchenny / zegar" dwa razy, pojawi się 00:00, cyfry godzin zacząć migać.
2. Nacisnąć "▼" lub "▲", aby dostosować cyfry godzin, wprowadzony czas powinien mieścić się w zakresie 0 - 23.
3. Nacisnąć "Timer kuchenny / zegar", aby potwierdzić, cyfry minut zacząć migać.
4. Nacisnąć "▼" lub "▲", aby wyregulować cyfry minut, wprowadzony czas powinien mieścić się w zakresie 0 - 59.
5. Nacisnąć "Timer kuchenny / zegar", aby zakończyć ustawianie zegara.

Uwaga:

Jeśli zegar nie zostanie ustawiony, nie będzie działał przy zasilaniu.

2. Gotowanie mikrofalami

1. Nacisnąć raz przycisk "Mikrofała", na wyświetlaczu pojawi się "900W".
2. Nacisnąć kilkakrotnie przycisk "Mikrofała" lub "▼", lub "▲", aby wybrać moc mikrofal. "900W", "720W", "450W", "270W", "90W" będą wyświetlane po kolei.
3. Nacisnąć "Start / +30 s / potwierdź", aby potwierdzić ustawienie.
4. 4). Nacisnąć "▼" lub "▲", aby ustawić czas gotowania. (Maksymalny czas gotowania wynosi 95 minut).
5. Naciśnij "Start / +30 s / potwierdź", aby rozpocząć gotowanie.

Uwaga:

wielkości kroków dla czasu regulacji przełącznika obrotowego są następujące:

0---1 min	: 5 sekund
1---5 min	: 10 sekund
5---10 min	: 30 sekund
10---30 min	: 1 minuta
30---95 min	: 5 minut

Moc mikrofal	Bardzo wysoka	Wysoka	Srednia	Niska	Bardzo Niska
Prikaz	900W	720W	450W	270W	90W

3. Timer kuchenny

1. Nacisnąć raz na "timer kuchenny / zegar", na ekranie pojawi się 00:00.
2. Nacisnąć "▼" lub "▲", aby wprowadzić prawidłowy czas. (maksymalna długość gotowania wynosi 95 minut).
3. Nacisnąć "Start / +30 s / potwierdź", aby potwierdzić ustawienie.
4. Gdy zakończy się gotowanie, brzęczyk zadzwoni 5 razy.

Uwaga:

Timer kuchenny posiada system różniący się od systemu 24-godzinnego. Timer kuchenny jest zegarem sterującym.

4. Gotowanie wieloetapowe

aktywnie można ustawić 2 etapy. Jeśli jeden z etapów to rozmrażanie, automatycznie powinien być ustawiony jako pierwszy. Brzęczyk zadzwoni raz po każdym etapie i wtedy rozpocznie się kolejny.

Uwaga:

Timer kuchenny, menu automatyczne i szybkie gotowanie nie mogą być ustawione jako jeden z programów wieloetapowych.

Przykład: Jeśli chcesz rozmrozić żywność przez 5 minut a następnie gotować przy 80% mocy mikrofalni przez 7 minut, obsługują ją w następujący sposób:

1. Naciśnij raz przycisk "czas rozmrażania", kuchenka wyświetli komunikat "dEF2".
2. Naciśnij "Start / +30 s / potwierdź", aby potwierdzić.
3. Naciśnij "✓" lub "∧", aby ustawić czas rozmrażania na 5 minut.
4. Naciśnij „mikrofałe” raz, na ekranie pojawi się "900W".
5. Naciśnij kilkakrotnie przycisk "mikrofałe", aby wybrać moc mikrofalni, aż na wyświetlaczu pojawi się "720W".
6. Naciśnij "start / +30 s / potwierdź", aby potwierdzić.
7. Naciśnij "✓" lub "∧", aby ustawić czas gotowania na 7 minut.
8. Naciśnij "Start / +30 s / potwierdź", aby rozpocząć gotowanie.

5. Odmrażanie według czasu

1. Naciśnij raz przycisk "czas rozmrażania", kuchenka wyświetli komunikat "dEF2".
2. Naciśnij "Start / +30 s / potwierdź", aby potwierdzić.
3. Naciśnij "✓" lub "∧", aby wybrać czas gotowania. Maksymalna długość gotowania wynosi 95 minut.
4. Naciśnij "start / +30 s / potwierdź", aby rozpocząć rozmrażanie.

Uwaga:

Jeśli minie połowa czasu rozmrażania, kuchenka wyda dwa dźwięki, jest to normalne. Aby uzyskać lepszy efekt rozmrażania potrawy, należy obrócić ją na drugą stronę, zamknąć drzwiczki, a następnie nacisnąć "start / +30 s / potwierdź", aby kontynuować gotowanie. Jeśli żadna czynność nie zostanie wykonana, kuchenka będzie kontynuować pracę.

6. Odmrażanie według wagi

1. Naciśnij raz przycisk "waga rozmrażania", kuchenka wyświetli komunikat "dEF1".
2. Naciśnij "Start / +30 s / potwierdź", aby potwierdzić.
3. Naciśnij kilkakrotnie przycisk "waga rozmrażania" lub nacisnąć "✓" lub "∧" aby wybrać menu rozmrażania, "d01", "d02", "d03", "d04" będą wyświetlane w kolejności.
4. Naciśnij "Start / +30 s / potwierdź", aby potwierdzić.
5. Naciśnij "✓" lub "∧", aby wybrać wagę potrawy.
6. Naciśnij "start / +30 s / potwierdź", aby rozpocząć rozmrażanie.

Meni	d01	d02	d03	d04
	Zamrożony chleb	Zamrożone mięso	Zamrożone warzywa	Zamrożona pizza
Waga	100g-1000g	100g-2000g	100g-1000g	100g-600g

7. Gotowanie w trybie grill lub łączonym

Nacisnąć przycisk "grill/łączony" raz, na ekranie pojawi się "G", a następnie nacisnąć "grill/łączony" kilkakrotnie lub "√", lub "∧", aby wybrać żądaną moc, na wyświetlaczu pojawi się "G", "C-1" lub "C-2". Nacisnąć "start / +30 s / potwierdź", aby zatwierdzić moc. Nacisnąć "√" lub "∧", aby ustawić czas gotowania (maksymalna długość gotowania wynosi 95 minut).

Wcisnąć ponownie "start / +30 s / potwierdź", aby rozpocząć gotowanie. Przykład: Jeśli chcesz użyć 55% mocy mikrofal i 45% mocy grilla (C-1) do gotowania przez 10 minut, możesz użyć kuchenki w następujący sposób:

1. Naciśnij przycisk "grill/łączony" raz, na ekranie pojawi się "G".
2. Trzymaj przycisk "grill/łączony", aż na ekranie wyświetli się "C-1".
3. Naciśnij "start / +30 s / potwierdź", aby potwierdzić.
4. Naciśnij "√" lub "∧", aby ustawić czas gotowania, aż na wyświetlaczu pojawi się "10:00".
5. Naciśnij "start / +30 s / potwierdź", aby rozpocząć gotowanie.

Combination Power

Program	Porcja	Moc mikrofal	Moc grilla
Grill	G	0%	100%
Połączenie 1	C-1	55%	45%
Połączenie 2	C-2	36%	64%

Uwaga:

Jeśli minie połowa czasu grillowania, kuchenka wyda dwa dźwięki, jest to normalne. Aby uzyskać lepszy efekt grillowania potrawy, należy obrócić ją na drugą stronę, zamknąć drzwiczki, a następnie nacisnąć "start / +30 s / potwierdź", aby kontynuować gotowanie. Jeśli żadna czynność nie zostanie wykonana, kuchenka będzie kontynuować pracę.

8. Szybkie gotowanie

1. W stanie oczekiwania nacisnąć przycisk "start / +30 s / potwierdź", aby gotować na 100% mocy przez 30 sekund. Każde naciśnięcie tego samego przycisku może wydłużyć czas gotowania o 30 sekund. Maksymalna długość gotowania wynosi 95 minut.
2. W stanie oczekiwania nacisnąć "√", aby ustawić czas gotowania na 95 minut. Po ustawieniu czasu gotowania nacisnąć "start / +30 s / potwierdź", aby rozpocząć gotowanie mikrofalowe ze 100% mocą.

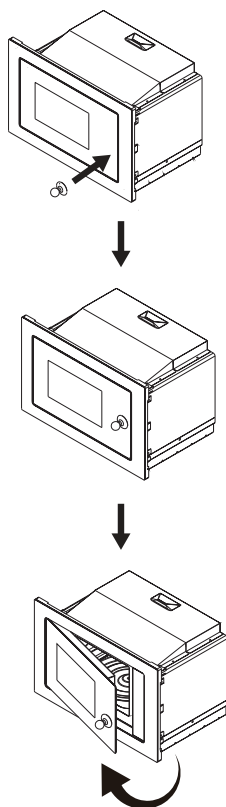
Uwaga:

Podczas procesu gotowania w trybie mikrofalowym, grillu, gotowania łączonego wieloetapowego oraz rozmrażania czasowego, nacisnąć przycisk "start / +30 s / potwierdź", aby ustawić czas gotowania (nie można tego zrobić z menu automatycznym i rozmrażaniem według wagi).

9. Funkcja blokady przed dziećmi	<p>Blokada: W stanie oczekiwania trzymać wciśnięty przycisk "stop/kasuj" przez 3 sekundy, aby wejść w tryb blokady przed dziećmi, wyświetli się " [] " lub aktualny czas (jeśli czas został ustawiony) oraz ikona blokady.</p> <p>Wyłączenie blokady: W stanie blokady przytrzymać "stop/kasuj" przez 3 sekundy, nastąpi zwolnienie blokady.</p>
10. Funkcja informacyjna	<ol style="list-style-type: none"> 1. W stanach gotowania mikrofalami, grilla i trybu łączonego. Nacisnąć przycisk "mikrofałe" lub "grill/łączony", aktualna moc będzie wyświetlana przez 3 sekundy. 2. Jeśli zegar został ustawiony, podczas gotowania nacisnąć "timer kuchenny / zegar", aby sprawdzić aktualny czas. Będzie wyświetlany przez 3 sekundy.
11. Funkcja ECO	<p>Aby wejść w tryb ECO: W stanie oczekiwania nacisnąć "stop/kasuj" jeden raz, aby włączyć tryb ECO. Ekran zostanie wyłączony.</p> <p>Aby anulować tryb ECO: W trybie ECO nacisnąć dowolny przycisk, aby z niego wyjść.</p>
12. Funkcja Aquaclean	<p>Aby wejść w tryb czyszczenia wodnego: W stanie oczekiwania nacisnąć i przytrzymać przycisk "mikrofałe" przez 3 sekundy. Kuchenka przejdzie w tryb czyszczenia wodnego.</p> <p>Wlać do środka 200 ml wody, a następnie nacisnąć "start / +30 s / potwierdź", aby uruchomić funkcję czyszczenia wodnego o mocy 900W i czasie 5 minut, którego nie można zmienić.</p>
13. Tryb cichy	<p>Aby włączyć tryb cichy: W stanie oczekiwania nacisnąć i przytrzymać "timer kuchenny / zegar" przez 3 sekundy. Rozlegnie się długi sygnał dźwiękowy i kuchenka przejdzie w tryb cichy. Po naciśnięciu przycisków kuchenka nie wyda żadnego dźwięku.</p> <p>Aby wyłączyć tryb cichy: W trybie cichym nacisnąć i przytrzymać "timer kuchenny / zegar" przez 3 sekundy. Rozlegnie się długi sygnał dźwiękowy i kuchenka wyjdzie z trybu cichego.</p>
14. Specyfikacje	<ol style="list-style-type: none"> 1. Jeśli podczas gotowania zostaną otwarte drzwiczki, należy je zamknąć, a następnie nacisnąć przycisk "start / +30 s / potwierdź", aby kontynuować gotowanie. 2. Jeśli w ciągu 1 minuty nie zostanie naciśnięty przycisk "start / +30 s / potwierdź" po ustawieniu programu gotowania, aktualny czas zostanie wyświetlony. Ustawienie zostanie anulowane. 3. Brzęczyk zabrmi raz po skutecznym naciśnięciu przycisku, nieskuteczne naciśnięcie nie wywoła sygnału.
15. Otwieranie drzwiczek kuchenki	<p>Naciśnij przycisk "[]", drzwi się otworzą.</p> <p>Uwaga: Jeśli wystąpi usterka przy bezpośrednim naciśnięciu przycisku "[]", na ekranie pojawi się napis "E-3". Należy ponownie uzyskać dostęp do elektryczności, aż do przywrócenia normalnego stanu.</p>

16. Przyssawka

Jeśli drzwiczki elektryczne są uszkodzone, należy otworzyć je za pomocą przyssawki, jak pokazano powyżej.



17. Menu

1. W stanie oczekiwania nacisnąć kilkakrotnie " \wedge ", aby wybrać menu.
2. Nacisnąć "start / +30 s / potwierdź", aby zatwierdzić wybór menu.
3. Nacisnąć " \vee " lub " \wedge ", aby ustawić wagę żywności.
4. Nacisnąć "start / +30 s / potwierdź", aby rozpocząć gotowanie.

Menu	Waga	Porcja
A-1 Pizza	200 g	200 g
	400 g	400 g
A-2 Talerz do odgrzewania	200 g	200 g
	400 g	400 g
	600 g	600 g
A-3 Roztopiona czekolada	100 g	100 g
	150 g	150 g
	200 g	200 g
A-4 Roztopione masło	100 g	100 g
	150 g	150 g
	200 g	200 g
A-5 Mięso (wołowina)	250 g	250 g
	350 g	350 g
	450 g	450 g
A-6 Mięso (wieprzowina)	250 g	250 g
	350 g	350 g
	450 g	450 g
A-7 Mięso (kurczak)	250 g	250 g
	350 g	350 g
	450 g	450 g
A-8 Warzywa	200 g	200 g
	300 g	300 g
	400 g	400 g
A-9 Makaron	50 g (z zimną wodą, 450 g)	50 g
	100 g (z zimną wodą, 800 g)	100 g
A-10 Ziemniaki	200 g	200 g
	400 g	400 g
	600 g	600 g
A-11 Ryby	250 g	250 g
	350 g	350 g
	450 g	450 g
A-12 Odgrzana zupa	200ml	200
	400ml	400
	600ml	600
A-13 Pocporn	100 g	100

Menu	Waga	Porcja
A-14 Nugety z kurczaka	200 g	200g
	400 g	400g
	600 g	600g
A-15 Mięso mielone	4	4

Instalacja i podłączenie

- Urządzenie jest przeznaczone wyłącznie do użytku domowego.
- Kuchenka jest przeznaczona wyłącznie do zabudowy. Nie jest przeznaczona do ustawienia na blacie lub w szafce.
- Należy przestrzegać specjalnej instrukcji instalacji.
- Urządzenie może być zainstalowane w szafce wiszącej o szerokości 60 cm.
- Urządzenie jest wyposażone we wtyczkę i może być podłączone wyłącznie do prawidłowo zainstalowanego gniazdka z uziemieniem.
- Napięcie w sieci musi być zgodne z napięciem podanym na tabliczce znamionowej.
- Montaż gniazdka i wymiana przewodu przyłączeniowego mogą być przeprowadzona wyłącznie przez wykwalifikowanego elektryka. Jeżeli po zainstalowaniu wtyczka nie będzie już dostępna, w pobliżu miejsca instalacji musi znajdować się urządzenie odłączające wszystkie bieguny z minimalnym odstępem styków wynoszącym 3 mm.
- Nie wolno stosować adapterów, listew wielodrożnych ani przedłużaczy. Przeciężenie może spowodować ryzyko pożaru.

Podczas pracy urządzenia dostępna powierzchnia może być gorąca.



Przed instalacją należy dokładnie przeczytać instrukcję.

Uwaga

Podłączenie elektryczne

Urządzenie jest wyposażone we wtyczkę i może być podłączone wyłącznie do prawidłowo zainstalowanego gniazdka z uziemieniem. Tylko wykwalifikowany elektryk, który stosuje się do odpowiednich przepisów, może zainstalować gniazdo lub wymienić przewód połączeniowy. Jeżeli po zakończeniu instalacji wtyczka nie jest już dostępna, w pobliżu instalacji należy zastosować wyłącznik ochronny z minimalnym odstępem styków wynoszącym 3 mm. Przy instalacji trzeba zapewnić zabezpieczenie styków.

Urządzenia w zabudowie

Szafka przeznaczona do instalacji urządzenia nie może posiadać tylnej ścianki za urządzeniem. Minimalna wysokość zabudowy wynosi: 850 mm.

Szczeliny wentylacyjne i wloty powietrza nie mogą być zakryte.

Instalacja kuchenki – rysunek 2

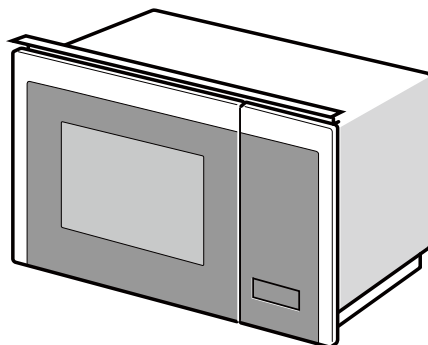
Uwaga: Nie przytrząskiwać ani nie zaginać przewodu zasilającego.



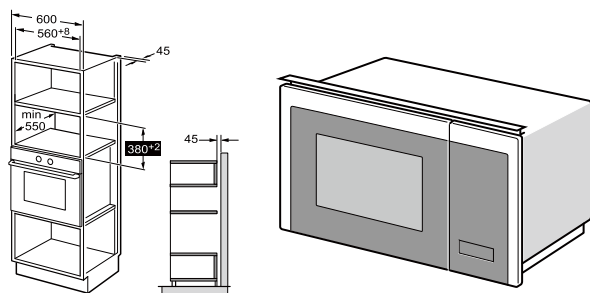
Śruba



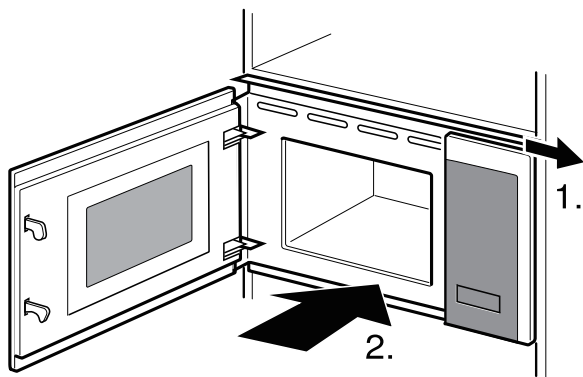
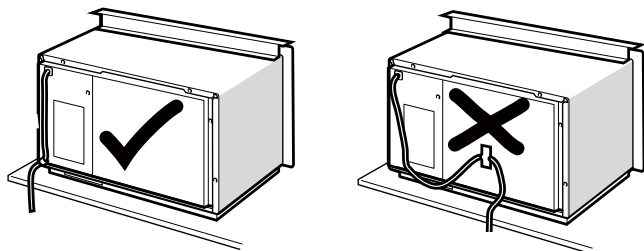
Przyssawka

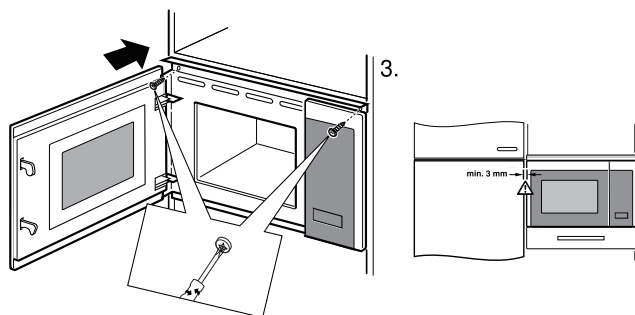


1



2





Specyfikacje

Model:BMI251SG3BG

Napięcie znamionowe: 230V~50Hz

Znamionowa moc wejściowa (tryb mikrofal): 1450W

Znamionowa moc wyjściowa (tryb mikrofal):900W

Znamionowa moc wejściowa (grill): 1000W

Normalne sytuacje	
Kuchenka mikrofalowa zakłóca odbiór telewizji	Odbiór radiowy i telewizyjny może być zakłócony podczas pracy kuchenki mikrofalowej. Jest to podobne do zakłóceń powodowanych przez małe urządzenia elektryczne, takie jak mikser, odkurzacz i wentylator elektryczny. Jest to normalne.
Przyćmione światło kuchenki	Podczas gotowania w kuchenke mikrofalowej o niskiej mocy, światło kuchenki może stać się przyćmione. Jest to normalne
Para gromadząca się na drzwiczkach, gorące powietrze z otworów wentylacyjnych	Podczas gotowania z potraw może wydobywać się para. Większość pary wydostaje się z otworów wentylacyjnych. Jednak część może się zbierać w chłodnym miejscu, np. na drzwiczkach kuchenki. Jest
Kuchenka uruchomiła się przypadkowo, gdy nie było w niej jedzenia	Nie wolno uruchamiać urządzenia bez żadnej potrawy w środku. Jest to bardzo niebezpieczne.

Problemy	Możliwa przyczyna	Środek zaradczy
Nie można uruchomić kuchenki	(1). Przewód zasilający nie jest dobrze podłączony	Odłączyć zasilanie. Następnie podłączyć ponownie po 10 sekundach.
	(2). Przepalony bezpiecznik lub zadziałał wyłącznik automatyczny	Wymienić bezpiecznik lub zresetować wyłącznik automatyczny (naprawiony przez profesjonalny personel naszej firmy).
	(3). Problem z gniazdkiem	Przetestować gniazdko z innymi urządzeniami elektrycznymi
Kuchenka nie nagrzewa jak należy.	(4). Drzwi nie są dobrze zamknięte.	Dobrze zamknąć drzwiczki.



Zgodnie z dyrektywą w sprawie zużytego sprzętu elektrycznego i elektronicznego (WEEE), odpady te powinny być zbierane i utylizowane oddzielnie. Jeśli w przyszłości zajdzie potrzeba pozbycia się tego produktu, NIE należy wyrzucać go razem z odpadami domowymi. Należy przekazać ten produkt do punktów zbiórki WEEE, jeśli są one dostępne.

Jeżeli potrzebujesz informacji lub masz problem, skontaktuj się z Centrum Obsługi Klienta Gorenje w Twoim kraju (numer telefonu znajdziesz w ulotce gwarancyjnej). Jeśli w Twoim kraju nie ma Centrum Obsługi Klienta, udaj się do lokalnego sprzedawcy Gorenje lub skontaktuj się z działem serwisu urządzeń gospodarstwa domowego Gorenje.

Ewentualne rozbieżności w odcieniach kolorów pomiędzy poszczególnymi urządzeniami lub komponentami w ramach jednej linii projektowej mogą wynikać z różnych czynników takich jak różne kąty, pod jakimi obserwowane są urządzenia, różne kolory tła, materiałów i oświetlenia pomieszczenia.

Tylko do użytku osobistego!

Dodatkowe zalecenia dotyczące gotowania w kuchence mikrofalowej oraz przydatne porady można znaleźć na stronie internetowej:

<http://www.gorenje.com>

gorenje

**ŻYCZY CI DUŻO PRZYJEMNOŚCI Z UŻYTKOWANIA
URZĄDZENIA**

Zastrzegamy sobie prawo do ewentualnych zmian i błędów w instrukcji obsługi.

www.gorenje.com