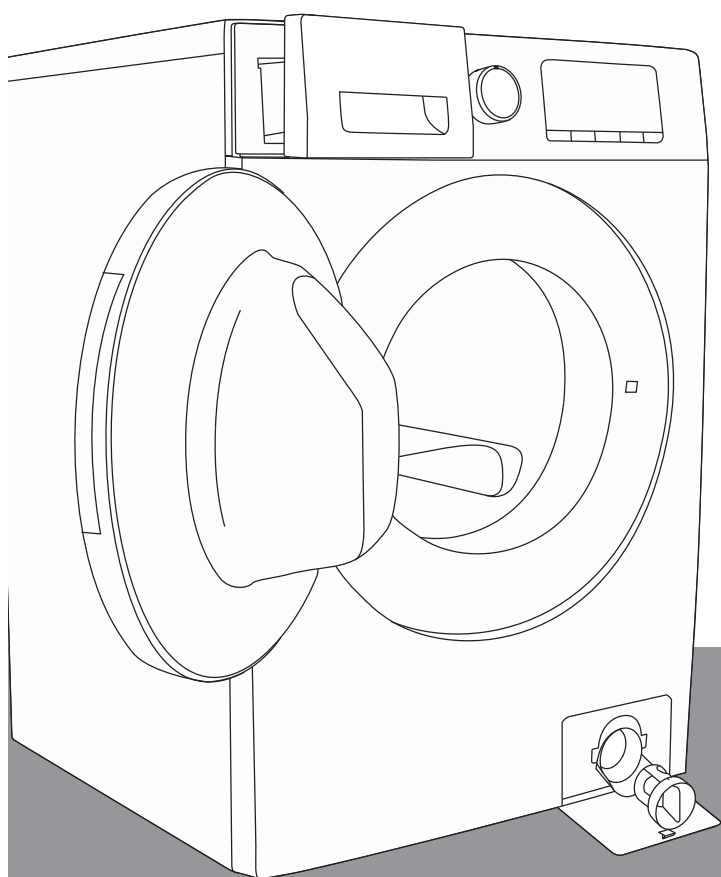


RO

**INSTRUCȚIUNI
DETALIAȚE
PENTRU UTILIZAREA
MAȘINII DE SPĂLAT -
USCĂTORULUI**

gorenje



www.gorenje.com

INSTRUCȚIUNI DE UTILIZARE

**INFORMAȚII DE SIGURANȚĂ
ÎNAINTE DE UTILIZAREA MAȘINII DE
SPĂLAT**

**MĂSURI DE SIGURANȚĂ ȘI RECOMANDĂRI
GENERALE**

DESCRIEREA MAȘINII DE SPĂLAT

DESCHIDEREA DE URGENȚĂ A UȘII

ÎNAINTEA PRIMULUI CICLU DE SPĂLARE

PREGĂTIREA PENTRU SPĂLARE

DETERGENȚI ȘI ADITIVI

EVACUAREA APEI REZIDUALE

ÎNGRIJIRE ȘI ÎNTREȚINERE

GHID DE DEPANARE

SERVICIU POST-VÂNZARE

TRANSPORT/MANIPULARE

CONECTAREA LA REȚEAUA ELECTRICĂ

GHID DE INSTALARE

MANUAL DE UTILIZARE RAPIDĂ

INFORMAȚII DE SIGURANȚĂ

1. Producătorul își rezervă dreptul de a aduce orice modificări produsului care ar putea fi considerate necesare sau utile fără a informa despre aceste lucruri în aceste Instrucțiunile de utilizare.
2. Înainte de utilizarea noii dvs. mașini de spălat, vă rugăm să citiți cu atenție aceste instrucțiuni și să le păstrați pentru referințe viitoare. În cazul în care le-ați pierdut din greșeală, solicitați serviciului clienți o copie electronică sau o copie tipărită.
3. Vă rugăm să vă asigurați că priza este împământată în siguranță și că realizați o conectare fiabilă la sursa de alimentare cu apă.
4. Acest aparat nu trebuie utilizat de persoane (inclusiv copii) cu capacități fizice, senzoriale sau mentale incomplet dezvoltate sau lipsite de experiență și cunoștințe, cu excepția cazului în care li se acordă supraveghere sau instrucțiuni privind utilizarea aparatului de către o persoană responsabilă pentru siguranța lor.
5. Acest aparat poate fi utilizat de copii începând cu vârsta de 8 ani și de persoane cu capacități fizice, senzoriale sau mentale incomplet dezvoltate sau lipsite de experiență și cunoștințe, dacă li se acordă supraveghere sau instrucțiuni privind utilizarea aparatului într-un mod sigur și înțeleg pericolele asociate. Copiii nu trebuie să se joace cu acest aparat. Curățarea și întreținerea aparatului nu trebuie efectuate de copii fără supraveghere corespunzătoare.
6. Copiii trebuie supravegheați pentru a vă asigura că nu se joacă cu aparatul.
7. În cazul în care cablul de alimentare este deteriorat, acesta trebuie înlocuit de producător, agentul de service sau de persoane calificate în mod similar, pentru a evita potențialele pericole.
8. Trebuie utilizate seturile de furtunuri noi furnizate împreună cu aparatul; nu reutilizați seturile de furtunuri vechi.

9. Pentru aparate cu deschideri de ventilație în bază, este necesar să vă asigurați că niciun covor nu obstrucționează deschiderile.
10. Copiii cu vârsta mai mică de 3 ani nu trebuie lăsați în preajma aparatului fără supraveghere continuă.
11. Presiunea maximă admisă a apei de intrare este de 1 MPa, pentru aparatele destinate conectării la rețeaua de apă.
Presiunea minimă admisă a apei de intrare este de 0,1 MPa, dacă acest lucru este necesar pentru funcționarea corectă a aparatului.
12. AVERTISMENT: Aparatul nu trebuie alimentat printr-un dispozitiv de comutare extern, cum ar fi un temporizator, sau conectat la un circuit care este pornit și oprit în mod regulat de către utilitate.
13. Uscătorul nu trebuie utilizat dacă au fost utilizate substanțe chimice industriale pentru curățare.
14. Scamele nu trebuie lăsate să se acumuleze în jurul uscătorului (nu se aplică pentru aparatele destinate aerisirii în exteriorul clădirii)
15. Trebuie asigurată o ventilație corespunzătoare pentru a evita întoarcerea fluxului de gaze în cameră dinspre aparatele care ard alți combustibili, inclusiv focurile deschise.
16. Nu uscați articole nespălate în uscătorul de rufe.
17. Articolele care au fost murdărite cu substanțe precum ulei de gătit, acetonă, alcool, benzină, kerosen, soluții de îndepărtare a petelor, terebentină, ceruri și soluții de îndepărtare a cerii trebuie spălate în apă fierbinte, cu o cantitate suplimentară de detergent, înainte de a fi uscate în uscător.
18. Articole precum spumă de cauciuc (spumă de latex), căști de duș, materiale textile impermeabile, articole cu imprimare din cauciuc și haine sau perne prevăzute cu tampoane din spumă de cauciuc nu trebuie uscate în uscător.

19. Balsamurile pentru rufe sau produsele similare trebuie utilizate conform instrucțiunilor de utilizare a balsamului pentru rufe.
20. Scoateți toate obiectele din buzunare, precum brichetele și chibriturile.
21. AVERTISMENT: Nu opriți niciodată uscătorul înainte de sfârșitul ciclului de uscare, cu excepția cazului în care toate articolele sunt îndepărtate rapid și întinse astfel încât căldura să fie disipată.
22. Aparatul nu trebuie instalat în spatele unei uși cu încuietoare, a unei uși glisante sau a unei uși cu balama pe partea opusă celei a uscătorului, pentru a evita obstrucționarea deschiderii complete a ușii uscătorului.
23. Capacitatea maximă de uscare este de 7/6/5 kg.
Capacitatea maximă de spălare este de 10/9/8 kg.
24. Numai pentru uz casnic.
25. Acest aparat este destinat uzului casnic și în locații similare, precum:
 - zone de bucătărie pentru personal, în magazine, birouri și alte spații de lucru;
 - ferme;
 - de către oaspeți în hoteluri, moteluri și alte spații de tip rezidențial;
 - spații de tip pensiuni;
 - zone destinate utilizării la comun în blocuri de apartamente sau spălătorii.

ÎNAINTE DE UTILIZAREA MAȘINII DE SPĂLAT

1. Îndepărtarea ambalajului și inspecția

- După îndepărtarea ambalajului, asigurați-vă că mașina de spălat nu este deteriorată. Dacă aveți dubii, nu utilizați mașina de spălat. Contactați Serviciul post-vânzare sau distribuitorul dvs. local.
- Verificați dacă toate accesoriile și piesele furnizate sunt prezente.
- Nu lăsați materialele de ambalare (pungi de plastic, piese din polistiren etc.) la îndemâna copiilor, deoarece acestea pot fi potențial periculoase.

2. Scoateți șuruburile de transport

- Mașina de spălat este prevăzută cu șuruburi de transport pentru a evita posibile deteriorări ale interiorului în timpul transportului. Înainte de a utiliza mașina, este imperativ ca șuruburile de transport să fie scoase.
- După îndepărtarea lor, acoperiți orificiile cu cele 4 capace de plastic furnizate.

3. Instalați mașina de spălat

- Mutăți aparatul fără a-l ridica de blatul de lucru.
- Instalați aparatul pe o suprafață solidă și plană, de preferință într-un colț al camerei.
- Asigurați-vă că toate cele patru piciorușe sunt stabile și se sprijină pe podea și apoi verificați dacă mașina de spălat este situată pe o suprafață uniformă (utilizați o nivelă cu bule).
- Asigurați-vă că orificiile de ventilație de la baza mașinii de spălat (dacă sunt disponibile pe modelul dvs.) nu sunt obstrucționate de covor sau alt material.

4. Alimentare cu apă

- Conectați furtunul de alimentare cu apă în conformitate cu reglementările companiei dvs. locale de apă.
- Alimentare cu apă - În funcție de modele:
 - O singură valvă de admisie - Numai apă rece
 - Două valve de admisie - Apă caldă și apă rece
- Robinet de apă: Conector furtun cu filet 3/4

5. Evacuare

- Conectați furtunul de evacuare la sifon sau fixați-l peste marginea unei chiuvete prin intermediul cotului „U” furnizat.
- Dacă mașina de spălat este conectată la un sistem de evacuare integrat, asigurați-vă că acesta este echipat cu un orificiu de ventilație, pentru a evita alimentarea și evacuarea simultană a apei (efect de sifonare).
- Fixați bine furtunul de evacuare pentru a preveni opărirea în timpul evacuării apei din mașină.

6. Conectarea la rețeaua electrică

- Conectarea la rețeaua electrică trebuie efectuată de către un tehnician calificat, în conformitate cu instrucțiunile producătorului și cu reglementările standard de siguranță în vigoare.
- Datele privind tensiunea, consumul de energie și cerințele de protecție sunt menționate în interiorul ușii.
- Aparatul trebuie să fie conectat la rețeaua electrică prin intermediul unei prize împământate, în conformitate cu reglementările în vigoare. Mașina de spălat trebuie împământată conform legii. Producătorul declină orice răspundere pentru deteriorarea bunurilor sau vătămarea persoanelor sau a animalelor din cauza nerespectării instrucțiunilor de mai sus.
- Nu utilizați prelungitoare sau prize multiple. Asigurați-vă că există o capacitate a prizei suficient de rezistentă pentru a susține mașina în timpul încălzirii.
- Înainte de orice întreținere a mașinii de spălat deconectați-o de la rețeaua de alimentare.
- După instalare, accesul la priza de rețea sau la deconectarea de la rețea trebuie să fie asigurat în orice moment printr-un întrerupător bipolar.
- Nu folosiți mașina de spălat dacă a fost deteriorată în timpul transportului. Informați Serviciul post-vânzare.
- Înlocuirea cablului de rețea trebuie efectuată numai de către Serviciul post-vânzare.
- Aparatul trebuie utilizat numai în gospodărie conform scopurilor menționate.

Dimensiuni minime carcasă:

Lățime: 615 mm

Înălțime: 855 mm

Adâncime: consultați tabelul programelor

MĂSURI DE SIGURANȚĂ ȘI RECOMANDĂRI GENERALE

1. Ambalaj

- Materialul de ambalare este complet reciclabil și marcat cu simbolul de reciclare ♻️. Respectați reglementările locale în vigoare atunci când aruncați materialul de ambalare.

2. Aruncarea ambalajelor și casarea mașinilor de spălat vechi

- Mașina de spălat este construită din materiale re folosibile. Aceasta trebuie aruncată în conformitate cu reglementările locale în vigoare privind eliminarea deșeurilor.
- Înainte de casare, îndepărtați toate reziduurile de detergent, rupeți cârligul ușii și tăiați cablul de alimentare astfel încât mașina de spălat să devină inutilizabilă.



Acest aparat este marcat conform directivei europene privind Deșeurile de echipamente electrice și electronice (DEEE). Asigurându-vă că acest produs este eliminat corect, veți ajuta la prevenirea posibilelor consecințe negative asupra mediului și sănătății umane, care altfel ar fi putut fi cauzate de manipularea necorespunzătoare a deșeurilor acestui produs.

Simbolul de pe produs sau de pe documentele care însoțesc produsul indică faptul că acest aparat nu poate fi tratat ca deșeu menajer. În schimb, acesta va fi predat punctului de colectare corespunzător pentru reciclarea echipamentelor electrice și electronice. Eliminarea trebuie efectuată în conformitate cu reglementările locale de mediu pentru eliminarea deșeurilor. Pentru informații detaliate despre tratarea, recuperarea și reciclarea acestui produs, vă rugăm să contactați biroul local, serviciul de eliminare a deșeurilor menajere sau magazinul de la care ați achiziționat produsul.

3. Locație și împrejurimi

- Mașina de spălat trebuie instalată numai în spații închise. Nu este recomandată instalarea în baie sau în alte locuri în care aerul este umed.
- Nu depozitați lichide inflamabile în apropierea aparatului.

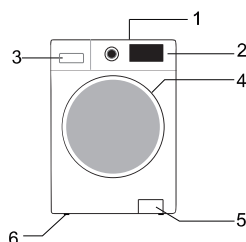
4. Siguranță

- Nu lăsați aparatul conectat la priză când nu îl folosiți. Nu conectați și nu deconectați niciodată de la sursa de curent, dacă aveți mâinile ude.
- Opriți robinetul.
- Înainte de orice activitate de curățare și întreținere, opriți mașina sau deconectați-o de la rețea.

- Curățați exteriorul mașinii de spălat cu o cârpă. Nu folosiți detergenți abrazivi.
- Nu deschideți niciodată ușa cu forța și nu o folosiți ca o treaptă.

DESCRIEREA MAȘINII DE SPĂLAT

- 1 Blat de lucru
- 2 Panou de control
- 3 Dozator pentru detergent
- 4 Ușă
- 5 Soclu care acoperă accesul pompei
- 6 Piciorușe reglabile



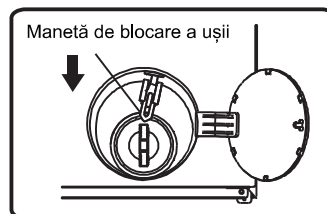
Configurarea și aspectul panoului de control vor depinde de model.

DESCHIDEREA DE URGENȚĂ A UȘII

În cazul în care ușa nu se deschide din cauza întreruperii curentului electric sau a altor circumstanțe speciale, maneta de blocare a ușii de la ușa pompei de evacuare poate fi utilizată pentru deschiderea de urgență.


Notă:

1. Nu operați când mașina funcționează normal;
2. Înainte de operare, vă rugăm să vă asigurați că tamburul nu se mai rotește, că temperatura nu este ridicată, iar nivelul apei este mai mic decât orificiul pentru introducerea rufelor. Dacă nivelul apei este mai mare decât orificiul pentru introducerea rufelor, evacuați apa prin conducta de evacuare (dacă este disponibilă) sau deșurubând încet filtrul.
3. Metoda de operare: Deschideți capacul ușii pompei de evacuare, trageți în jos maneta de blocare cu ajutorul unei unelte și apoi ușa poate fi deschisă (indicată în figură).



ÎNAINTEA PRIMULUI CICLU DE SPĂLARE

Pentru a elimina apa reziduală utilizată în timpul testării de către producător, vă recomandăm să efectuați un ciclu scurt de spălare fără rufe.

- 1 Deschideți robinetul.
- 2 Închideți ușa.
- 3 Turnați puțin detergent (aproximativ 30 ml) în compartimentul pentru spălare principală  al dozatorului de detergent.
- 4 Selectați și porniți un program scurt (consultați ghidul separat de referințe rapide).

PREGĂTIREA PENTRU SPĂLARE

1. Sortați rufele în funcție de ...
 - Tipul țesăturii/Simbolul etichetei de îngrijire
Bumbac, fibre mixte, ușor de întreținut/sintetic, lână, articole pentru spălare manuală.
Ciclul de spălare pentru lână al acestei mașini a fost testat și aprobat de The Woolmark Company pentru spălarea articolelor de îmbrăcăminte Woolmark etichetate cu „spălare la mașină”, cu condiția ca articolele de îmbrăcăminte să fie spălate conform instrucțiunilor de pe etichetă și celor emise de producătorul acestei mașini de spălat.
 - Culoare
Separați articolele colorate de cele albe. Spălați separat articolele colorate noi.
 - Încărcare
Spălați articole de diferite dimensiuni în aceeași încărcătură pentru a îmbunătăți eficiența spălării și distribuția în tambur.
 - Delicate
Spălați articolele mici (de ex., ciorapi de nailon, curele etc.) și articolele cu cârlige (de ex., sutiene) într-un sac de pânză sau o față de pernă cu fermoar. Îndepărtați întotdeauna inelele perdelelor sau spălați perdelele cu inele într-un sac de bumbac.
2. Goliți toate buzunarele
Monedele, acele de siguranță etc. vă pot deteriora rufele, precum și tamburul și cuva.
3. Elemente de fixare
Închideți fermoarele, nasturii sau cârligele; curelele sau panglicile independente ar trebui să fie legate între ele.
Îndepărtarea petelor
Petele de sânge, lapte, ouă etc. sunt în general îndepărtate de faza enzimatică automată a programului.

- Pentru a îndepărta petele de vin roșu, cafea, ceai, iarbă, fructe etc., adăugați o soluție de îndepărtare a petelor în compartimentul pentru spălare principală [III] a dozatorului de detergent.
- Dacă este necesar, tratați în prealabil zonele cu grad ridicat de murdărie cu o soluție pentru îndepărtarea petelor.

Vopsire

- Utilizați numai coloranți care sunt adecvați pentru mașinile de spălat.
- Respectați instrucțiunile producătorului.
- Piesele din plastic și cauciuc ale mașinii de spălat pot fi pătate de coloranți.

Încărcarea rufelor

- 1 Deschideți ușa.
- 2 Încărcați articolele unul câte unul în tambur, fără umplere excesivă. Respectați greutatea încărcăturilor indicate în ghidul rapid de referințe.
Notă: Supraîncărcarea mașinii va rezulta în spălare nesatisfăcătoare și rufe șifonate.
- 3 Închideți ușa.

DETERGENȚI ȘI ADITIVI

Utilizați întotdeauna detergent cu eficiență ridicată și nivel scăzut de spumă pentru o mașină cu încărcare frontală.

Alegerea detergentului depinde de:

- Tip de țesătură (bumbac, ușor de întreținut/sintetic, articole delicate, lână). Notă: Utilizați numai detergenți specifici pentru spălarea lânii
- culoare
- Temperatură de spălare
- Grad și tip de murdărire

Observații:

Orice reziduuri albicioase de pe țesăturile de culoare închisă sunt cauzate de compuși insolubili utilizați în detergenții pudră moderni fără fosfați. Dacă se întâmplă acest lucru, scuturați sau periați țesătura sau folosiți detergenți lichizi. Utilizați numai detergenți și aditivi produși special pentru mașinile de spălat de uz casnic. Când utilizați agenți de îndepărtare a calcarului, coloranți sau înălbitori pentru prespălare, asigurați-vă că sunt potriviți pentru utilizarea în mașinile de spălat de uz casnic. Agenții de îndepărtare a calcarului pot conține produse care vă pot deteriora mașina de spălat. Nu utilizați solvenți (de ex., terebentină, benzină). Nu spălați țesăturile care au fost tratate cu solvenți sau lichide inflamabile.

Dozare

Respectați recomandările de dozare de pe ambalajul detergentului. Acestea sunt stabilite în funcție de:

- Grad și tip de murdărire
- Greutatea rufelor de spălat
Urmați instrucțiunile producătorului de detergenți pentru o încărcătură maximă;
Jumătate de încărcătură: 3/4 din cantitatea utilizată pentru o încărcătură maximă;
Încărcătură minimă (aproximativ 1 kg): 1/2 din cantitatea utilizată pentru o încărcătură maximă;
- Duritatea apei în zona dvs. (solicitați informații de la compania dvs. de apă).
Apa moale necesită mai puțin detergent decât apa dură

Note:

Prea mult detergent poate cauza formarea excesivă de spumă, ceea ce reduce eficiența spălării. Dacă mașina de spălat detectează prea multă spumă, poate împiedica centrifugarea.

O cantitate insuficientă de detergent poate rezulta în rufe gri și, în timp, poate cauza depunere de calcar pe sistemul încălzire, tambur și furtunuri.

Unde se pun detergentul și aditivii

Sertarul pentru detergent are trei compartimente (fig. „A”)

Compartiment pentru prespălare 

- Detergent pentru prespălare/inmuiere

Compartiment pentru spălare principală 

- Detergent pentru spălarea principală
- Soluție pentru îndepărtarea petelor
- Dedurizator de apă (duritatea apei clasa 4)

Compartiment pentru balsam 

- Balsam pentru rufe



A

Note:

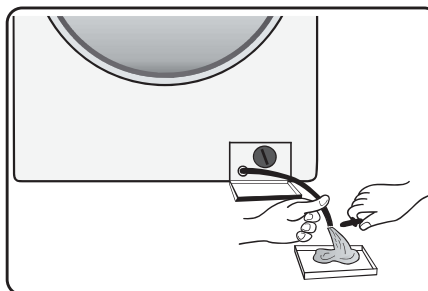
- Păstrați detergenții și aditivii într-un loc uscat și sigur; nu îi păstrați la îndemâna copiilor.
- Detergenții lichizi pot fi utilizați pentru programe cu prespălare. Cu toate acestea, în acest caz, trebuie utilizat un detergent pudră pentru spălarea principală.
- Nu utilizați detergenți lichizi atunci când activați funcția „Amânare pornire” (dacă este disponibilă pe mașina dvs. de spălat).

- Pentru a preveni problemele de distribuire, atunci când utilizați detergenți lichizi și pudră foarte concentrați, utilizați bila de detergent sau punga specială pentru detergent furnizată împreună cu detergentul și așezați-o direct în tambur.
- Când utilizați agenți de îndepărtare a calcarului, înălbitori sau coloranți, asigurați-vă că sunt potriviți pentru mașinile de spălat. Agenții de îndepărtare a calcarului pot conține compuși care pot deteriora părți ale mașinii dvs. de spălat.
- Nu utilizați solvenți în mașina de spălat (de ex., terebentină, benzină).

EVACUAREA APEI REZIDUALE (depinde de model)

Înainte de a evacua apa reziduală, opriți aparatul și scoateți-l din priză. Scoateți soclul, așezați un recipient sub el.

- 1 Scoateți conducta de evacuare de urgență a mașinii.
- 2 Introduceți capătul conductei de evacuare de urgență într-un recipient.
- 3 Rotiți dopul de evacuare de urgență și scoateți-l după ce se desface.
- 4 Până când apa curge natural.
- 5 Puneți dopul de evacuare de urgență.
- 6 Umpleți compartimentul pentru detergent cu 1 L de apă pentru a verifica conducta de evacuare de urgență. Verificați dacă există scurgeri la conectarea dopului conductei.
- 7 Puneți la loc conducta de evacuare de urgență.



ÎNGRIJIRE ȘI ÎNTREȚINERE

Exteriorul aparatului și panoul de control

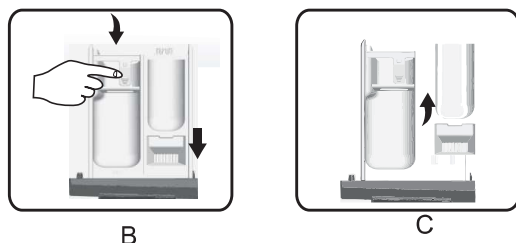
- Poate fi spălat cu o cârpă moale, umedă.
- Poate fi folosit și puțin detergent neutru (non-abraziv).
- Uscați cu o cârpă moale.

Etanșeitatea ușii

- Curățați cu o cârpă umedă atunci când este necesar.
- Verificați periodic starea etanșeității ușii.

Dozator de detergent

- 1 Apăsăți în jos maneta de eliberare din compartimentul principal de spălare și scoateți sertarul (fig. „B”).
- 2 Scoateți sifonul din fanta pentru balsam. (fig. „C”).
- 3 Spălați toate părțile sub jet de apă.
- 4 Remontați sifonul în sertarul pentru detergent și fixați sertarul înapoi în carcasa acestuia.



Filtru

Vă recomandăm să verificați și să curățați filtrul în mod regulat, de cel puțin două sau trei ori pe an.

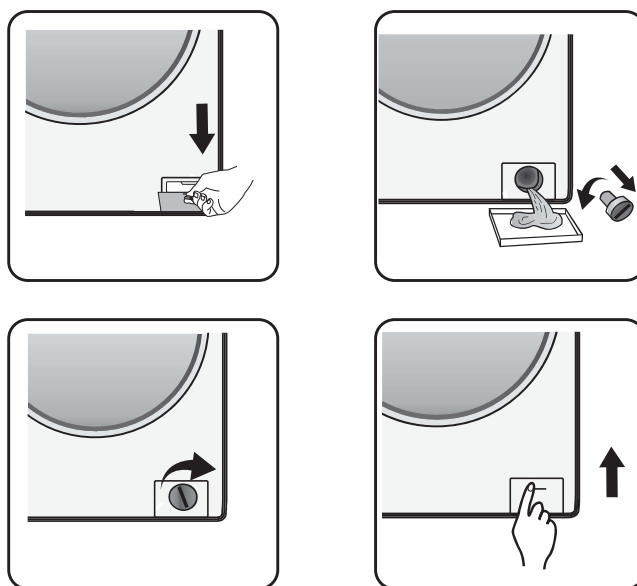
Mai ales:

- Dacă aparatul nu se evacuează corect sau nu reușește să efectueze cicluri de centrifugare.
- Dacă pompa este blocată de un corp străin (de ex., nasturi, monede sau ace de siguranță).

IMPORTANT: Asigurați-vă că apa s-a răcit înainte de a evacua apa din aparat.

- 1 Opriți aparatul și scoateți-l din priză.
- 2 Introduceți instrumentul de îndepărtare, precum o șurubelniță cu fante, în deschiderea mică a zbatului inferior, apăsați zbatul inferior în jos cu multă forță și deschideți-l.

- 3 Puneți un recipient plat sub ușa filtrului și apoi scurgeți-l prin conducta de evacuare de urgență (consultați [evacuare apă reziduală] pentru metodele specifice de operare). Apoi, slăbiți filtrul în sens invers acelor de ceasornic și deșurubați complet și scoateți filtrul.
- 4 Curățați filtrul și camera filtrului.
- 5 Verificați dacă rotorul pompei se mișcă liber.
- 6 Reintroduceți filtrul și înșurubați-l în sensul acelor de ceasornic până la capăt.
- 7 Remontați soclul.



Furtun de alimentare cu apă

Verificați în mod regulat furtunul de alimentare pentru a descoperi subțieri și fisuri și înlocuiți-l, dacă este necesar, folosind un furtun nou de același tip (disponibil la Serviciul post-vânzare sau la dealerul de specialitate).

Filtru cu plasă pentru racordarea apei

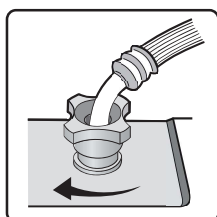
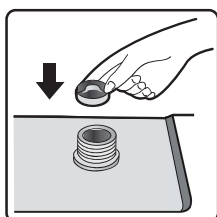
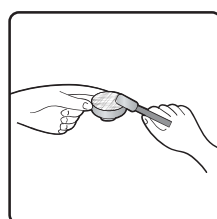
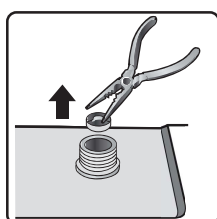
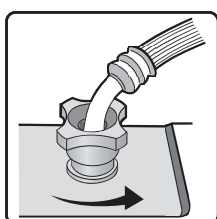
Verificați și curățați în mod regulat.

Pentru mașinile de spălat cu furtun de admisie, după cum se arată în imaginile „D” ,

- 1 Închideți robinetul și desfaceți furtunul de admisie de la robinet.
- 2 Curățați filtrul cu plasă intern și înșurubați furtunul de admisie a apei la robinet.
- 3 Deșurubați furtunul de admisie din spatele mașinii de spălat.
- 4 Scoateți filtrul cu plasă din racordul mașinii de spălat cu clești universali și curățați-l.
- 5 Montați din nou filtrul cu plasă și înșurubați furtunul de admisie.
- 6 Porniți robinetul și asigurați-vă că racordurile sunt complet etanșate.



D



GHID DE DEPANARE

În funcție de model, mașina dvs. de spălat este echipată cu diverse funcții automate de siguranță. Acest lucru permite detectarea în timp util a defecțiunilor, iar sistemul de siguranță poate reacționa corespunzător. Aceste defecțiuni sunt adesea atât de mici încât pot fi rezolvate în câteva minute.

Mașina de spălat nu pornește, nu sunt aprinse indicatoarele luminoase.

Verificați dacă:

- ștecherul este introdus în priză
- priza de perete funcționează corect (folosiți o lampă de masă sau un aparat similar pentru a o testa).

Mașina de spălat nu pornește și indicatorul luminos „Start/Pauză” luminează intermitent.

Verificați dacă:

- Ușa este închisă corect (siguranță pentru copii);
- Butonul „Start/Pauză” a fost apăsat;
- Indicatorul luminos „Robinet de apă închis” se aprinde. Deschideți robinetul de apă și apăsați butonul „Start/ Pauză”.

Mașina se oprește în timpul programului (variază în funcție de model)

Verificați dacă:

- Ușa a fost deschisă și indicatorul luminos „Start/Pauză” luminează intermitent. Închideți ușa și apăsați din nou butonul „Start/Pauză”.
- Verificați dacă există prea multă spumă în interior, mașina intră în rutina de eliminare a spumei. Aparatul va rula din nou automat după o perioadă.
- Sistemul de siguranță al mașinii de spălat a fost activat (consultați „Tabelul de descriere a defecțiunilor”).

Reziduuri din detergent și aditivi rămași în sertarul pentru detergent la sfârșitul spălării.

Verificați dacă:

- Grila de acoperire a compartimentului pentru balsam și separatorul compartimentului pentru spălare principală sunt montate corect în dozatorul de detergent și toate piesele sunt curate (vezi „Îngrijire și întreținere”);

- Intră suficientă apă. Filtrele cu plasă ale alimentării cu apă pot fi blocate (vezi „Îngrijire și întreținere”);
- Poziția separatorului în compartimentul pentru spălare principală este adaptată utilizării detergentului pudră sau lichid (vezi „Detergenți și aditivi”).

Mașina vibrează în timpul ciclului de centrifugare.

Verificați dacă:

- Mașina de spălat este situată pe o suprafață perfect uniformă și stă ferm pe toate cele patru piciorușe;
- Șuruburile de transport au fost scoase. Înainte de a utiliza mașina, este imperativ ca șuruburile de transport să fie scoase.

Rezultatele finale de centrifugare sunt nesatisfăcătoare.

Mașina de spălat are un sistem de detectare și corectare a dezechilibrelor. Dacă sunt încărcate articole individuale grele (de ex., halate de baie), acest sistem poate reduce automat viteza de centrifugare sau chiar întrerupe complet centrifugarea dacă detectează un dezechilibru prea mare, chiar și după mai multe porniri de centrifugare, pentru a proteja mașina de spălat.

- Dacă rufe sunt încă prea umede la sfârșitul ciclului, îndepărtați câteva rufe și repetați ciclul de centrifugare.
- Formarea excesivă de spumă poate împiedica centrifugarea. Folosiți cantitatea corectă de detergent.
- Verificați dacă selectorul vitezei de centrifugare nu a fost setat la „0”.

Dacă mașina de spălat are un afișaj de timp: durata programului afișat inițial este prelungită/scurtată cu o perioadă de timp:

Aceasta este o capacitate normală a mașinii de spălat de a se adapta la factorii care pot avea un efect asupra duratei programului de spălare, de exemplu:

- Formarea excesivă de spumă;
- Dezechilibru al încărcăturii cauzat de rufe grele;
- Durată prelungită de încălzire cauzată de temperatură scăzută a apei de intrare;

Din cauza unor astfel de influențe, timpul rămas pentru rularea programului este recalculat și actualizat, dacă este necesar. În plus, în timpul fazei de umplere, mașina de spălat cântărește încărcătura și, dacă este necesar, ajustează durata inițială a programului corespunzător. În timpul acestor perioade de actualizare, pe afișajul de timp apare o animație.

Defecțiuni de umplere cu apă caldă/rece - Pentru modelele cu admisii duale

Dacă doriți să conectați alimentarea cu apă caldă și rece (Fig.1):

1. Fixați furtunul de admisie marcat cu roșu la robinetul de apă caldă și la supapa de admisie cu filtrul roșu din partea din spate a mașinii.
2. Fixați celălalt furtun de admisie la robinetul de apă rece și la supapa de admisie cu filtrul albastru de pe partea din spate a mașinii.

Asigurați-vă că:

- a) Racordurile sunt bine fixate
- b) Nu le inversați poziția (de exemplu: alimentare cu apă rece în supapă de admisie pentru apă caldă și invers).

Dacă doriți să conectați numai alimentarea cu apă rece, urmați instrucțiunile de mai jos (Fig. 2):

1. Veți avea nevoie de un conector în Y. Acesta poate fi achiziționat de la furnizorul local de feronerie sau instalații sanitare.
2. Fixați conectorul în Y la robinetul de alimentare cu apă rece.
3. Conectați cele două supape de admisie prezente în partea din spate a mașinii la conectorul în Y folosind furtunurile furnizate.

Pentru modelele cu o singură admisie

Fixați furtunul de admisie la robinetul de apă rece și la supapa de admisie din partea din spate a mașinii, după cum se arată (Fig. 3).

Asigurați-vă că:

Toate racordurile sunt bine fixate.

Nu permiteți copiilor să opereze, să se târască, să se afle în apropierea sau în interiorul mașinii de spălat.

Rețineți că în timpul ciclurilor de spălare, temperatura suprafeței ușii cu hubloul poate crește.

Este necesară supravegherea atentă a copiilor atunci când aparatul este utilizat lângă aceștia.

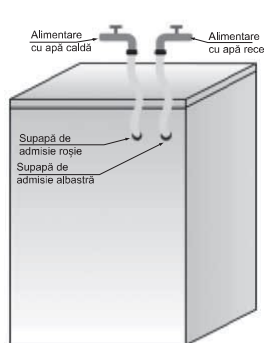


Fig.1

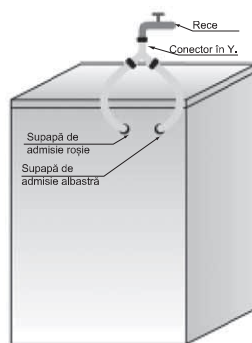


Fig.2

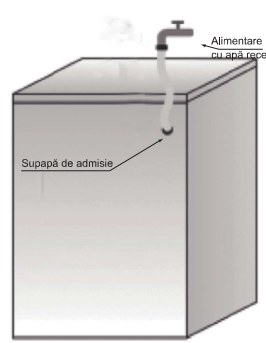


Fig.3

Lista codurilor de erori	
Afișate pe fereastra de afișaj	Descrierea erorii
„F01”	Eroare la admisia de apă
„F03”	Eroare la evacuare
„F13”	Eroare la blocare ușă
„F14”	Eroare la deblocare ușă
„F24”	Revărsare sau prea multă spumă.
Cod de eroare „F04-F98”	Eroare modul electronic.
„Unb” („Dezechilibrat”)	Alarmă de dezechilibru

a. „F01” afișat pe ecran

Mașina nu este alimentată cu apă sau este alimentată cu o cantitate insuficientă de apă. Verificați dacă:

- Robinetul este complet deschis și apa are suficientă presiune.
- Conducta de admisie a apei este înnodată sau nu.
- Rețeaua de filtrare a conductei de admisie a apei este blocată sau nu (consultați Întreținere și reparații).
- Conducta de apă este înghețată sau nu.

Apăsați tasta „Start/Pauză” după eliminarea erorii.

Dacă eroarea reapare, vă rugăm să contactați Serviciul post-vânzare (consultați Serviciul post-vânzare.).

b. „F03” afișat pe ecran

Mașina nu este goliță. Mașina oprește executarea programului. Opriți mașina și deconectați sursa de alimentare. Verificați dacă:

- Conducta de evacuare este înnodată sau nu.
- Filtrul din pompa de evacuare este blocat sau nu (consultați curățarea filtrului din pompa de evacuare)

IMPORTANT: Asigurați-vă că apa s-a răcit înainte de a evacua apa din aparat.

- Furtunul de evacuare este înghețat.

Conectați din nou mașina.

Selectați și porniți programul „Centrifugare” sau apăsați butonul „Start/Pauză” timp de cel puțin 3 secunde și reporniți programul dorit.

În cazul în care eroarea reapare, vă rugăm să contactați Serviciul post-vânzare (consultați „Serviciul post-vânzare”).

C. Codul de eroare

Mașina se oprește în timpul rulării programului. Fereastra de afișaj arată codul de eroare „F13”, „F14”, „F24”; în caz contrar, apar codurile de eroare de la „F04” la „F98” sau „Unb” („Dezechilibrat”).

Dacă este afișat codul de eroare „F13”

Blocarea ușii este anormală. Porniți programul timp de 20 sec și deblocați ușa mașinii (PTC) pentru a verifica dacă ușa este închisă.

Deschideți-o sau închideți-o din nou.

După eliminarea erorii, apăsați tasta „Start/Pauză”. Dacă eroarea reapare, deconectați sursa de alimentare și contactați Serviciul post-vânzare.

Dacă este afișat codul de eroare „F14”

Eroare ușă deschisă.

Acțiune: Apăsați butonul „Start/Pauză”. Mașina de spălat va încerca să deschidă ușa.

Alarma nu va fi eliminată până când ușa nu este deblocată. Sau rotiți butonul pe „Oprire” timp de 3 secunde pentru a opri aparatul. Alegeți programul dorit pentru a porni mașina. Alarma va fi eliminată.

Dacă este afișat codul de eroare „F24”

Nivelul apei atinge nivelul de revărsare.

Eliminați-l apăsând tasta „Start/Pauză” și alimentați cu apă.

Selectați și porniți programul necesar. Dacă eroarea reapare, deconectați sursa de alimentare și contactați Serviciul post-vânzare.

În caz contrar, este afișat un cod de eroare între „F04” și „F98”

Modulul electronic nu funcționează.

Rotiți butonul pe Oprire timp de 3 secunde pentru a opri aparatul.

După eliminarea erorii, apăsați tasta „Start/Pauză”. Dacă eroarea reapare, deconectați sursa de alimentare și contactați Serviciul post-vânzare.

Dacă este afișat codul de eroare „Unb” („Dezechilibrat”)

Alarma de dezechilibru trebuie rezolvată prin următoarele metode:

1. Înfașurarea rufelor

Rotiți butonul pe „Oprire” timp de 3 secunde pentru oprire, deschideți ușa, scuturați hainele și puneți-le înapoi în mașina de spălat, apoi selectați programul individual de uscare pentru a se usca din nou.

2. Rufe prea ușoare

Rotiți butonul pe „Oprire” timp de 3 secunde pentru închidere, deschideți ușa, puneți unul sau două prosoape, apoi selectați programul individual de uscare pentru a se usca din nou.

Înainte de a contacta Serviciul post-vânzare:

- 1 Încercați să remediați singur problema (consultați „Ghidul de depanare”).
- 2 Reporniți programul pentru a verifica dacă problema s-a rezolvat singură.
- 3 Dacă mașina de spălat continuă să funcționeze incorect, sunați la Serviciul post-vânzare.

TRANSPORT/MANIPULARE

Nu ridicați niciodată aparatul de blatul de lucru atunci când îl transportați.

- 1 Scoateți ștecherul din priză.
- 2 Închideți robinetul.
- 3 Deconectați furtunurile de admisie și de evacuare.
- 4 Eliminați toată apa din furtunuri și din aparat (vezi „Scoaterea filtrului”, „Evacuarea apei reziduale”)
- 5 Montați șuruburile de transport (obligatoriu)
- 6 Mașina are o greutate de peste 55 kg, sunt necesare două persoane pentru a o muta.

CONECTAREA LA REȚEAUA ELECTRICĂ

Utilizați numai o priză cu împământare.

- Nu folosiți prelungitoare sau prize multiple.
- Alimentarea electrică trebuie să fie adecvată pentru curentul nominal de 10 A al mașinii.
- Racordurile electrice trebuie realizate în conformitate cu reglementările locale.
- Cablul de alimentare electrică trebuie înlocuit exclusiv de un electrician autorizat.

CONECTAREA LA REȚEAUA ELECTRICĂ



GHID DE INSTALARE



ZGOMOTUL, VIBRAȚIILE EXCESIVE ȘI SCURGERILE DE APĂ POT FI CAUZATE DE O INSTALARE INCORECTĂ.

NU MUTAȚI NICIODATĂ APARATUL RIDICÂNDU-L DE BLATUL DE LUCRU.

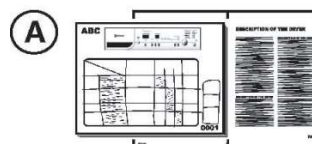
- Citiți acest „GHID DE INSTALARE” înainte de utilizare.
- Păstrați acest „GHID DE INSTALARE” pentru referințe viitoare.
- Citiți recomandările generale despre aruncarea ambalajelor în INSTRUȚIUNILE DE UTILIZARE.

PIESE FURNIZATE

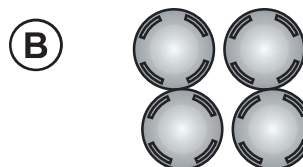
- **Pachet cu piese mici**



Instrucțiuni de utilizare, ghid de instalare, card de garanție (în funcție de model)



4 capace din plastic



Cheie



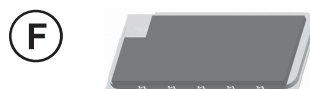
- Furtun de admisie (în interiorul mașinii sau deja instalat)
Furtun de admisie apă rece
Furtun de admisie apă caldă (dacă este disponibil, în funcție de modele)



- Cot în U (în interiorul aparatului sau deja instalat)



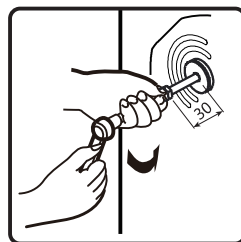
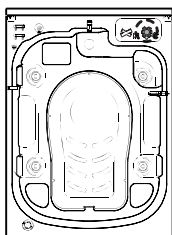
- Capac inferior (în funcție de model)



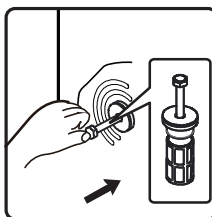
ÎNAINTE SĂ UTILIZAȚI MAȘINA DE SPĂLAT, SCOATEȚI ȘURUBURILE DE TRANSPORT!

Important: Șuruburile de transport care nu sunt scoase pot cauza deteriorarea aparatului.

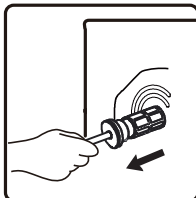
- 1 Înșurubați toate șuruburile de transport pentru aprox. 30mm folosind cheia și urmând direcția indicată de săgeată (nu le înșurubați complet).



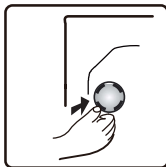
- 2 Împingeți două șuruburi de transport pe direcția orizontală spre interior și desfaceți șurubul de transport.



- 3 Scoateți șurubul de transport împreună cu partea din cauciuc și partea din plastic.



- 4 Pentru a asigura siguranța și pentru a reduce zgomotul, ar trebui să montați capacul șurubului de transport furnizat împreună cu unitatea (consultați anexa care însoțește unitatea). Înclinați și așezați șurubul de transport în gaură și apăsați-l urmând direcția arătată, până când se fixează.

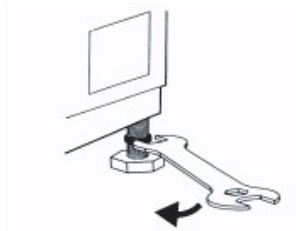


Important: Păstrați șuruburile de transport și cheia pentru transportul viitor al aparatului și, în acest caz, remontați șuruburile de transport în ordine inversă.

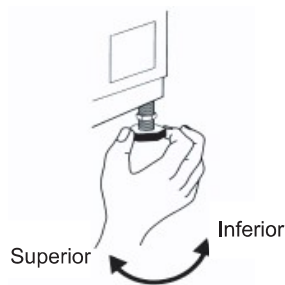
REGLAREA PICIORUȘELOR

Aparatul trebuie să fie instalat pe o suprafață solidă și plană (dacă este necesar, utilizați o nivelă cu bule). Dacă aparatul trebuie instalat pe o podea din lemn, distribuiți-i greutatea, așezându-l pe o foaie de placaj de 60 x 60 cm, cu o grosime de cel puțin 3 cm, și fixați-l pe podea. Dacă podeaua este neuniformă, reglați cele 4 piciorușe de nivelare, după cum este necesar; nu introduceți bucăți de lemn etc. sub piciorușe.

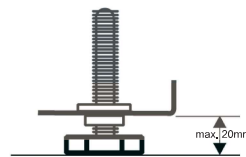
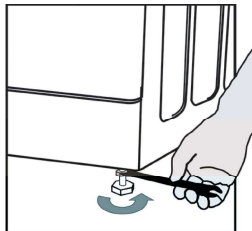
- ⑤ Desfaceți piulița de blocare în sensul acelor de ceasornic (vezi săgeata) folosind cheia.



- ⑥ Ridicați ușor mașina și reglați înălțimea piciorușului rotindu-l.



- ⑦ **Important:** strângeți piulița de blocare rotind-o în sens invers acelor de ceasornic spre carcasa aparatului.

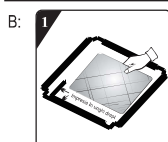
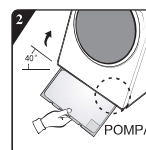
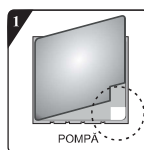


INSTALAȚI CAPACUL INFERIOR

Pentru a asigura o funcționare mai silențioasă, unitatea este însoțită de un capac inferior (se aplică numai la unele dintre mașinile de spălat Hisense). După montarea capacului în partea inferioară a mașinii de spălat, nivelul de zgomot va fi redus foarte mult. Vă rugăm să cereți sfatul specialiștilor înainte de a monta capacul; mașina poate fi utilizată și fără capacul inferior.

8 Instrucțiuni de montare a plăcii inferioare de reducere a zgomotului

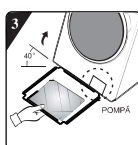
A: Lipiți vata minerală pentru izolație fonică pe partea laterală a plăcii de acoperire inferioară cu cuvântul „POMPA”. Înclinați mașina de spălat la un unghi de 30°-40°, când montați capacul inferior; orientați partea cu izolație fonică în sus și atașați „POMPA” la colțul capacului, la poziția pompei în mașină de spălat.



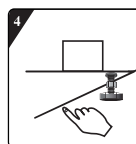
Înainte de a monta placa inferioară de reducere a zgomotului, aliniați și lipiți vata minerală pentru izolație fonică cu și de-a lungul amprentei de unghi drept de pe placa inferioară (această procedură nu este necesară pentru unele dintre modelele fără vată minerală pentru izolație fonică).



Îndepărtați hârtia de suprafață de pe banda dublu-adezivă pe cele patru laturi ale plăcii inferioare.



Înclinați mașina la un unghi de 40° și lăsați partea cu fantă în unghi drept orientată spre fața mașinii de spălat, după cum se arată în figură. Introduceți partea cu fantă cu unghi oblic între două șuruburi de picioruș, în spatele mașinii de spălat, complet în poziție. Apoi, montați placa inferioară și asigurați-vă că intră în contact cu partea inferioară a mașinii de spălat.



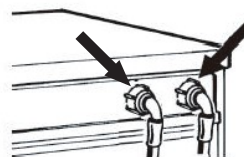
Apăsați manual banda dublu-adezivă pe cele patru laturi pentru a fixa ferm placa de reducere a zgomotului pe corpul mașinii.

CONECTAȚI FURTUNUL DE ALIMENTARE CU APĂ

9

Dacă furtunul de alimentare cu apă nu este deja instalat, acesta trebuie înșurubat la aparat. Furtunul marcat cu albastru este destinat numai apei reci. În funcție de model, trebuie conectat și furtunul de apă caldă marcat cu roșu, pentru modelele cu admisii duale.

Caldă (în funcție de modele) Rece



10

Înșurubați manual furtunul de admisie la robinet, strângând piulița.

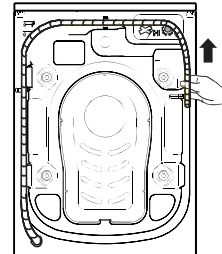
Atenție:

- Furtunul nu trebuie să aibă îndoituri!
- Aparatul **nu trebuie** conectat la bateria unui boiler de apă nepresurizat.
- Verificați etanșeitatea racordurilor prin deschiderea completă a robinetului.
- Dacă furtunul este prea scurt, înlocuiți-l cu un furtun rezistent la presiune (1000 kPa min) cu o lungime adecvată
- Verificați în mod regulat furtunul de admisie pentru a descoperi subțieri și fisuri și înlocuiți-l dacă este necesar.
- Mașina de spălat poate fi conectată fără o supapă antiretur.

CONECTAȚI FURTUNUL DE EVACUARE

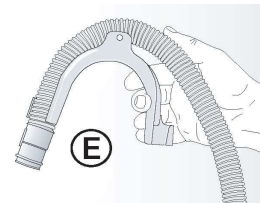
11

În cazul în care furtunul de evacuare este instalat după cum se arată mai jos:
Deconectați-l numai din clema din dreapta (vezi săgeata)



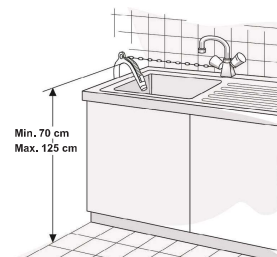
12

Conectați furtunul de evacuare la canalul de evacuare sau fixați-l peste marginea chiuvetei prin intermediul cotului în „U”.
Montați cotul în „U”, dacă nu este deja montat, la capătul furtunului de evacuare.



Note:

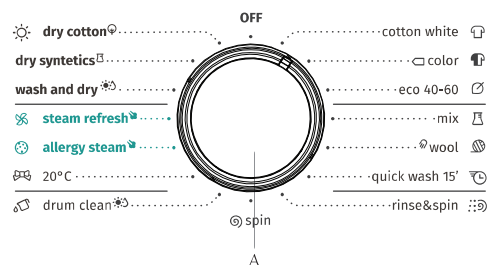
- Asigurați-vă că nu există îndoituri în furtunul de evacuare.
- Fixați furtunul astfel încât să nu poată cădea. După faza de spălare, mașina va evacua apa caldă.
- Chiuvetele mici nu sunt potrivite.
- Pentru a realiza o extensie, utilizați un furtun de același tip și asigurați conexiunile cu cleme.
- Lungimea maximă totală a furtunului de evacuare: 2,50 m



Manual de utilizare rapidă

Accastă mașină de spălat este echipată cu funcții de siguranță automate care detectează și diagnostică într-un stadiu incipient și reacționează corespunzător.

- F. Buton „Opțiuni”
G. Buton „Viteză de centrifugare”
H. Buton „Temperatură”



Program	Etichetă de îngrijire	Material/Grad de murdărie	Funcții		Încărcătură de spălare maximă kg	Viteză de centrifugare maximă rpm	
			W→Spălare	D→Uscare			
bumbac alb --20°C, 30°C, 40°C, 60°C, 95°C		Bumbac cu grad moderat și ridicat de murdărie sau lenjeria de pat. Pentru articole foarte murdare, selectați funcția „Prespălare”.	W		9	10	1400
			WD		6	6	1400
colorate --20°C, 30°C, 40°C, 60°C		Program pentru rufe cu grad redus și moderat de murdărie. Temperatura poate fi setată separat; prin urmare, respectați instrucțiunile indicate pe haine. Spălați hainele purtate direct pe piele la 60°C. Rufe cu grad redus de murdărie vor fi curățate în profunzime la 40°C. Viteza de centrifugare poate fi selectată după preferințe. Setarea implicită este viteza maximă de centrifugare.	W		9	10	1400
			WD		6	6	1400
lână --20°C, 30°C, 40°C		Lână lavabilă la mașină. (Consultați eticheta de spălare atașată hainelor).	W		2	2	600
spălare rapidă 15' --20°C, 30°C, 40°C		Bumbac, țesături mixte. Articole purtate pentru o perioadă scurtă de timp sau recent cumpărate.	W		1	1	800
rufe mixte --20°C, 30°C, 40°C		Încărcături mixte de bumbac cu grad moderat de murdărie și țesături sintetice.	W		5	5	1400
			WD		5	5	1400
eco 40-60		Rufe de bumbac cu grad normal de murdărie.	W		9	10	1400
			WD		6	6	1400
clătire & centrifugare	—	Acest program este setat implicit la două clătiri și centrifugare.	W		9	10	1400
			WD		6	6	1400
viteză de centrifugare	—	Selectați manual durata și viteza de centrifugare.	S		9	10	1400
			SD		6	6	1400
uscare bumbac	—	Rufele umede de bumbac și lenjeria de pat pot fi uscate după centrifugare.	D		6	6	/
uscare sintetice	—	Rufele umede din fibre sintetice pot fi uscate după centrifugare.	D		5	5	/
reîmprospătare cu abur	—	Este recomandat pentru îndepărtarea mirosurilor specifice (cum ar fi mirosul de fum/mâncare gătită/grătar etc.) de pe haine.	D		2	2	/
spălare și uscare	—	Pentru curățarea articolelor de bumbac cu grad normal de murdărie, care pot fi spălate împreună, la 40 °C sau 60 °C, în același ciclu, și pentru a le usca astfel încât să poată fi depozitate imediat într-un dulap. Acest ciclu este utilizat pentru a evalua conformitatea cu legislația UE privind proiectarea ecologică pentru spălare și uscare.	WD		6	6	1400
20°C	—	Acest program este recomandat pentru rufe din bumbac cu pete superficiale, cu economisire de energie.	W		9	10	1400
			WD		6	6	1400
program antialergic cu abur 40°C, 60°C, 95°C	—	Program de distrugere eficientă a bacteriilor din textile. Este recomandat pentru hainele bebelușilor cu piele sensibilă.	W		4	4	1400
			WD		4	4	1400
curățare tambur 95°C	—	Program pentru îndepărtarea reziduurilor de murdărie și bacteriene, care se pot reproduce în mașină, după ce a fost folosită o perioadă de timp, mai ales atunci când spălările cu temperatură scăzută sunt utilizate în mod regulat.	WD		0	0	800

* : Funcții opționale Da: Detergent necesar — : Nu poate fi selectat
--: Temperatura apei încălzite D: Implicit

Vă rugăm să selectați temperatura corespunzătoare de spălare în funcție de instrucțiunile de pe eticheta atașată hainelor; în caz contrar, există riscul deteriorării hainelor.

PARAMETRU	
Nr. model/Nr. articol	WD9514S/WD9514AS WD10514S/WD10514PS
Capacitate de spălare/uscare	9/6kg 10/6kg
Viteză maximă de centrifugare	1400rpm
Greutate netă	70kg
Dimensiuni (W×D×H)	595×610×845mm
Tensiune nominală	220-240V~
Putere de încălzire	1500W
Putere de spălare	250W
Putere de uscare	1350W
Putere de centrifugare	500W

Adăugați detergent, închideți ușa și setați programul

Introduceți rufe care trebuie spălate în tambur și închideți ușa. Adăugați detergentul în compartimentele relevante pentru tipul de program pe care urmează să îl selectați, adăugați detergent, după cum este descris în secțiunea **Detergenți și aditivi** din **Manualul de utilizare**.

1. Porniți alimentarea.
2. Rotiți butonul de selectare a programelor la programul dorit; trebuie să treceți prin „Oprire” dacă poziția inițială a indicatorului nu este pe „Off”.
3. Selectați temperatura de spălare și viteza de centrifugare apăsând butoanele „Temperatură” și respectiv „Centrifugare”.
4. Apăsăți butonul „Opțiuni” pentru a selecta funcții suplimentare.
5. După pornirea programului, afișajul afișează durata programului (ore: minute) și opțiuni de funcții suplimentare, în ordine.

Selectarea funcțiilor suplimentare

În stadiul de așteptare, apăsați butonul „Opțiuni” pentru a selecta funcția suplimentară pentru programul curent. Selectați o singură funcție pentru fiecare apăsare, iar apoi pictograma corespunzătoare va lumina intermitent. După pornire, programul nu poate fi schimbat.

Prespălare

• Selectați funcția pentru efectuarea prespălării, astfel încât să îmbunătățiți efectele de spălare și să eliminați mai bine petele. Această funcție este recomandată pentru rufe cu grad ridicat de murdărie.

• Înainte de intrarea apei, detergentul de rufe pudră/lichid poate fi adăugat în compartimentul pentru prespălare, iar detergentul de rufe pudră trebuie adăugat în compartimentul pentru spălare principală.

Clătire suplimentară

• După setarea funcției de clătire suplimentară, programul rulează din nou procesul de clătire, înainte de a rula balsamul, iar timpul total de funcționare al programului crește corespunzător.

Avertisment alimentare cu apă

Dacă robinetul nu este deschis sau presiunea apei este prea mică, ecranul de afișaj va afișa eroarea „F01”.

Avertisment la evacuare

Dacă conducta este presată, scurgerea nu va fi uniformă. În cazul în care evacuarea nu are loc complet pentru o perioadă lungă de timp, ecranul de afișaj va afișa eroarea „F03”.

Pictogramă Blocare ușă

După pornirea programului, pictograma Blocare ușă se va aprinde și ușa va fi blocată.

• După finalizarea programului, ușa se deblochează automat. În timpul pauzei, în cazul în care condiția de deschidere a ușii este îndeplinită pe jumătate, ușa se va debloca și indicatorul luminos se va stinge.

• Când indicatorul luminos de blocare a ușii luminează intermitent, ușa nu trebuie deschisă cu forța, pentru a evita vătămările corporale.

Funcția Amânare oprire

Funcția Amânare oprire permite funcționarea mașinii în anumite momente ale zilei, de exemplu, noaptea, când energia electrică este mai ieftină.

- Numai în modul de așteptare, acest buton este valabil pentru selectarea timpului de rezervare.
- După selectarea funcției de rezervare, timpul va crește cu 1 oră la fiecare apăsare a butonului de setare a rezervării. Înainte de rezervare, dacă durata programului nu îndeplinește cerința de multiplu de 1h, aceasta va fi finalizată apăsând tasta de setare a rezervării o singură dată, iar apoi timpul crește cu 1h la fiecare apăsare a butonului de rezervare. Dacă este selectată rezervarea, înainte de rularea programului, rezervarea curentă poate fi anulată prin rotirea butonului pentru a selecta alte programe.
- Ora Amânării opririi trebuie să fie mai mare decât durata programului de spălare, pentru că ora Amânării opririi este ora la care se va finaliza programul. De exemplu: dacă durata programului selectat este 02:28, ora Amânării opririi selectată trebuie să fie între 03:00 și 24:00.
- Când procesul de rezervare este operat, pictograma „ora rezervării” va fi activată. La finalizarea procesului de rezervare, pictograma „ora rezervării” va fi dezactivată.
- Dacă este selectată funcția Amânare oprire și butonul de Start nu este apăsat, amânarea poate fi anulată prin rotirea butonului rotativ înainte de pornire.
- Pentru a anula ora Amânării opririi în timpul programului de amânare, trebuie să oprii aparatul apăsând butonul „Pornire/Oprire” timp de 2 secunde.

Funcția Silențioasă

Când aparatul este în stadiul de așteptare, pauză sau funcționare, apăsați butoanele „Centrifugare + Opțiuni” timp de 2 secunde, iar afișajul va afișa „bEEp oFF”. Toate sunetele vor fi dezactivate, cu excepția alarmelor.

Când aparatul este în mod silențios, apăsați butoanele „Centrifugare + Opțiuni” timp de 2 secunde până când apare „bEEp on”. Toate sunetele vor fi activate.

Blocare pentru copii

Pentru a crește nivelul de siguranță al copiilor, această mașină este echipată cu funcția Blocare pentru copii. Când începe programul, apăsați „Temperatură + Centrifugare” timp de 2 secunde. Se configurează Blocare pentru copii. Repetați aceeași operație, iar blocarea pentru copii va fi dezactivată.

- Când este setată funcția Blocare pentru copii, toate butoanele funcționale vor fi ecranate.
- Când opriți aparatul rotind butonul de selectare a programelor la „Oprire”, blocarea pentru copii este dezactivată.
- După finalizarea programului, blocarea pentru copii se va dezactiva automat.

Pentru a începe un program

După ce ați selectat opțiunile dvs. și ați introdus detergentul în dozatorul pentru detergent, porniți robinetul de apă și apăsați butonul „Start/Pauză”. Ecranul va afișa progresul curent al programului cu pictograme de la stânga la dreapta. De asemenea, acesta va afișa și timpul rămas al programului.

Pentru a anula programul sau a reselecta opțiunile

1. Rotiți programul la „Oprire” timp de 3 secunde pentru a opri aparatul.
2. Selectați noul program și opțiuni.
3. Apăsați butonul „Start/Pauză” pentru a porni aparatul fără a adăuga detergent suplimentar.

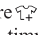
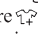
Finalizarea programului

Când programul și-a terminat rularea, va afișa „End”. Dacă nu este efectuată nicio operație timp de 2 minute, aparatul se va opri automat.

1. Rotiți programul pe „Oprire” pentru a opri aparatul;
2. Închideți robinetul;
3. Deschideți ușa și scoateți rufele spălate;
4. Întredeschideți ușa pentru a elimina umezeala din pompă.

Reîncărcare în proces

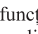
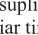
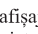

Dacă doriți să reîncărcați rufe în timpul procesului de spălare, apăsați butonul „Start/Pauză”.

- Dacă pictograma Reîncărcare  se aprinde, ușa poate fi deschisă în timpul procesului, timpul rămas și pictograma Blocare ușă de pe afișaj vor lumina intermitent. Apoi pictograma Blocare ușă se va stinge, iar ușa poate fi deschisă.
- Dacă pictograma Reîncărcare  nu se aprinde și pictograma Blocare ușă nu luminează intermitent, înseamnă că temperatura curentă depășește 50 °C sau ați ratat perioada în care era acceptată reîncărcarea în timpul procesului, și anume nu mai este permisă încărcarea rufelor în mașină.

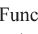
Cântărire automată

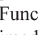
Mașina de spălat afișează „----” după pornire, indicând faptul că aceasta cântărește automat. Aceasta va regla automat durata programului (ore: minute) în funcție de greutatea rufelor.

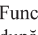
Uscare

Apăsați butonul „Nivel de uscare” pentru a selecta durata de uscare și funcții suplimentare de uscare. Când sunt selectate funcțiile Călcare , Uscare pentru depozitare  și Uscare suplimentară , pictograma corespunzătoare se va aprinde, iar timpul rămas al programului va fi afișat pe fereastra de afișaj. Când este selectată funcția „Durata de uscare”, pictograma Durata de uscare  se va aprinde. Mașina de spălat poate determina greutatea rufelor pentru a regla automat durata de uscare.

- Înainte de uscare, vă rugăm să vă asigurați că hainele pot fi uscate (vă rugăm să consultați tabelul de programe pentru a verifica tipul de haine care pot fi uscate).
- Înainte de a începe uscarea, asigurați-vă că robinetul este deschis și apa rece este pregătită.
- Înainte de uscare separată, vă rugăm să scoateți rufele deshidratate din tambur și să le puneți în tambur după ce le-ați desfăcut.
- Când sunt uscate rufe de dimensiuni mici sau ușoare, este posibil ca durata de uscare să fie mai mică decât durata setată.
- Dacă rufele spălate manual necesită uscare, înainte de uscare, selectați centrifugarea cu cea mai mare viteză permisă de tipurile de haine. Se recomandă selectarea programului „Centrifugare + Nivel de uscare”.
- La finalizarea uscării, mașina de spălat va funcționa o perioadă de timp în funcție de un anumit ritm, pentru a desfăcea rufe și pentru a reduce cutele.
- Fixarea pe perete a rufelor din bumbac excesiv de deshidratate poate afecta efectul de uscare. Așadar, este recomandat să uscați rufe după ce le desfaceți manual.
- Suprîncărcarea uscătorului poate afecta efectul de uscare, în timp ce uscarea excesivă poate șifona rufe. Pentru rufe din fibre sintetice, cum ar fi cămășile etc., trebuie selectat modul „Călcare”.
- În cazul în care rufe din diferite materiale sunt uscate împreună, poate fi afectat efectul de uscare. Astfel, este recomandată sortarea rufelor înainte de uscare.
- Dacă uscarea nu este realizată, vă rugăm să consultați conținutul din [Erori la uscare] pentru procesare.

Funcția [Călcare]  se utilizează pentru rufe umede care vor putea fi călcate după uscare.

Funcția [Uscare pentru purtare]  permite purtarea rufelor imediat după uscare.

Funcția [Uscare suplimentară]  permite depozitarea rufelor după uscare.

Funcția [Durată de uscare]  se referă la uscarea rufelor pentru o anumită perioadă de timp.

Utilizatorii apasă butonul „Nivel de uscare” pentru a selecta o durată de uscare dintre cele 6 tipuri, inclusiv 30 de minute, 1 oră, 1,5 ore, 2 ore, 3 ore și 4 ore. Vă rugăm să selectați o durată rezonabilă de uscare. În caz contrar, dacă durata de uscare este prea mică, rufe nu vor fi uscate complet.








Notă: Rufe umede, din care încă mai picură apă, nu sunt potrivite pentru uscare, iar acest lucru poate declanșa alarma aparatului!

Program de uscare











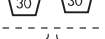









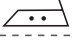






Durata de uscare a rufelor cu greutate diferită din acest tabel este estimativă, iar durata reală de uscare variază în funcție de tipul și greutatea rufelor.

Greutatea rufelor (kg)	Durată de uscare estimată (min.)		
	purtare imediată	călcare	depozitare
<1,5	60-90	40-70	80-110
1,5-3	100-140	80-120	120-160
3-4,5	150-190	150-170	190-210
4,5-6	210-250	190-230	230-270

Greutate aproximativă a rufelor spălate

 Lenjerie intimă (aproximativ 50 g de bumbac)	 Lenjerie de corp cu mâneci lungi (aproximativ 150 g de bumbac)	 Prosop de baie (aproximativ 300 g de bumbac)
 Șosete (aproximativ 50 g de bumbac)	 Fustă (aproximativ 400 g de fibre sintetice)	 Pijamale (set) (aproximativ 500 g de bumbac)
 Prosop (aproximativ 70 g de bumbac)	 Cămașă (aproximativ 200 g de țesături mixte)	 Cearșaf (aproximativ 500 g de bumbac)
 Jeans (aproximativ 800 g de bumbac)	 Pulover de lână (aproximativ 400 g de lână)	 Sacou (aproximativ 800 g de bumbac)

Tabel de îngrijire a țesăturilor

	Material rezistent		Nu călcați
	Țesătură delicată		Necesită călcare cu abur
	Articolul poate fi spălat la 95 °C		Călcarea necesită întinderea rufelor
	Articolul poate fi spălat la 60 °C		Nu stoarceți sau deshidrați
	Articolul poate fi spălat la 40°C		Nu curățați chimic
	Articolul poate fi spălat la 30°C		Uscați pe o suprafață plană
	Numai spălare manuală		Agățați pentru uscare (nu stoarceți)
	Numai curățare chimică		Uscați agățate
	Poate fi înălbit în apă rece		Uscare prin centrifugare, temperatură normală
	Nu înălbiți		Uscare prin centrifugare, temperatură scăzută
	Poate fi călcat la max. 100 °C		Nu uscați prin centrifugare
	Poate fi călcat la max. 150 °C		Uscați pe umerăș
	Poate fi călcat la max. 200°C		Curățați chimic numai cu percloretină, hidrocarburi, alcool pur sau R113
	Curățați chimic numai cu kerosen, alcool pur sau R113		

Nu se spală • Haine cu uscarea/fără uscarea

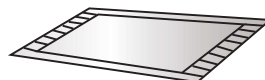
Haine care nu pot fi spălate sau uscate



Produse din piele și blană (pot apărea deformări)



Celofibră și produsele sale rezultate din amestecuri (poate apărea decolorarea sau deformarea)



Perne mari din cauciuc gros cu carbamat pe spate (pot cauza deteriorări sau defecțiuni)



Șepci din material dur (vor deteriora mașina de spălat și vor cauza defecțiuni)



Perne, perne decorative, articole cu vată de bumbac, spumă și alte materiale spongioase, covoare (pot cauza deteriorări sau defecțiuni)

Altele:
Haine încrețite sau cu inscripții în relief; țesături din crep;
Haine care se deformează ușor (costume, sacouri, cravate și rochii etc.);
Haine cu puf (catifea, velur).

Haine care nu se usucă



Oricare dintre hainele marcate în grafic (hainele pot fi deteriorate)



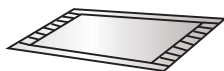
Haine din lână (pot intra la apă sau se poate pierde blana)



Colanți, ciorapi (pot fi cauzate deteriorări sau deformări)



Cantitatea de rufe



Perne sau haine cu blană (pot cauza deteriorări sau defecțiuni)



Pături (pot cauza deteriorări sau defecțiuni)



Haine cu dantelă și broderie, fibre sintetice noi (fibre foarte fine) (pot fi deformate)



Mătase

Dacă este folosit pentru a usca pernele și haine cu blană, poate cauza blocarea conductelor de evacuare.

Notă!

- ◇ Haine care nu se spală • se usucă/nu se usucă includ, dar nu se limitează la hainele de mai sus.
- ◇ Rufele umede, din care încă mai picură apă, nu sunt potrivite pentru uscare, iar acest lucru poate declanșa alarma aparatului!

Defecțiune uscare

	Cauză defecțiune	Metoda de procesare recomandată
Defecțiune uscare	Mașina de spălat nu efectuează un procesul de uscare	<ul style="list-style-type: none"> ◇ Verificați dacă programul de uscare este configurat. ◇ Verificați dacă robinetul de apă este închis. ◇ Verificați dacă ușa este bine închisă. ◇ Verificați dacă există o cantitate prea mare de rufe uscate (consultați tabelul de programe și verificați capacitatea corespunzătoare a programului) și scoateți o parte din rufe pentru a se usca din nou.
	Uscarea nu este suficientă	<ul style="list-style-type: none"> ◇ Verificați dacă există o cantitate prea mare de rufe uscate. În acest caz, uscarea va fi nesatisfăcătoare și va șifona rufele. Vă rugăm să împărțiți rufele din tambur în două părți pentru a le usca separat. ◇ Verificați dacă rufele (cum ar fi bumbacul mai gros etc.) care nu sunt ușor de uscat sunt amestecate cu rufe ușor de uscat (cum ar fi fibrele sintetice etc.). Vă rugăm să uscați separat rufele de diferite tipuri sau să le uscați din nou.
	Durata de uscare este prea mare	<ul style="list-style-type: none"> ◇ Verificați dacă există o cantitate prea mare de rufe uscate (consultați tabelul de programe și verificați capacitatea corespunzătoare a programului) și scoateți o parte din rufe pentru a se usca din nou. ◇ Rufele nu sunt complet uscate (consultați soluția pentru efectul de uscare necorespunzătoare din manual). ◇ Rufe mai groase (denim etc.).

Instrucțiuni programe

1. Programul eco 40-60 poate curăța rufe de bumbac cu grad normal de murdărie, care pot fi spălate la 40 °C sau 60 °C, împreună, în același ciclu; acest program este utilizat pentru a evalua conformitatea cu legislația UE în domeniul proiectării ecologice.
2. Consumul de energie în mod oprit este de 0,49 W, iar în modul rămas pornit este de 0,49 W.
3. Cele mai eficiente programe în ceea ce privește consumul de energie sunt, în general, cele care funcționează la temperaturi mai scăzute și pe o durată mai mare.
4. Încărcarea mașinii de spălat de uz casnic sau a mașinii de spălat cu uscător de uz casnic până la capacitatea indicată de producător pentru programele respective va contribui la economisirea de energie și apă.
5. Utilizarea corectă a detergentului, balsamurilor și altor aditivi. Nu utilizați o cantitate excesivă de detergent. Acest lucru poate afecta negativ rezultatele spălării.
6. Curățarea periodică, inclusiv frecvența optimă, prevenirea formării calcarului și procedura corespunzătoare.
7. Zgomotul și conținutul de umiditate rămas sunt influențate astfel: cu cât este mai mare zgomotul și cu cât este mai mic conținutul de umiditate rămas.
8. Informațiile despre produs și eticheta consumului de energie, precum și informațiile despre înregistrarea produsului pot fi obținute prin scanarea codului QR.
9. Informații despre programe standard
10. Ciclul de spălare și uscare poate curăța rufele de bumbac cu grad normal de murdărie, care pot fi spălate la 40 °C sau 60 °C, împreună, în același ciclu, și le poate usca astfel încât să poată fi depozitate imediat într-un dulap; acest program este utilizat pentru a evalua conformitatea cu legislația UE în domeniul proiectării ecologice.

WD9514S/WD9514AS

Program	Temperat ură selectată	Capacitate nominală (kg)	Temperatu ra maximă în tambur	Durată program (h: min)	Consum de energie (kWh/ ciclu)	Consum de apă (litri/ ciclu)	Conținut de umiditate rămas (%)	Viteza maximă atinsă rpm
eco 40-60 încărcătură maximă	—	9	38	3:48	0,91	60	50	1400
eco 40-60 jumătate de încărcătură	—	4,5	32	2:50	0,56	48	51	1400
eco 40-60 un sfert de încărcătură	—	2,5	25	2:50	0,27	24	51	1400
eco 40-60++ uscare încărcătură maximă	—	6	41	7:42	4,53	110	0,7	1400
eco 40-60 ++ uscare jumătate de încărcătură	—	3	34	7:42	2,59	60	-0,7	1400
spălare și uscare încărcătură maximă	—	6	41	7:42	4,53	110	0,7	1400
spălare și uscare jumătate de încărcătură	—	3	34	7:42	2,59	60	-0,7	1400
bumbac albe	20°C	9	21	1:50	0,19	78	53	1400
bumbac albe	60°C	9	55	2:40	1,55	78	53	1400
rufe mixte	40°C	5	38	1:58	0,70	66	45	1400
spălare rapida 15 '	40°C	1	38	0:30	0,33	22	55	800
20°C	20°C	9	21	1:50	0,19	78	53	1400

WD10514S/WD10514PS

Program	Temperat ură selectată	Capacitate nominală (kg)	Temperatu ra maximă în tambur	Durată program (h: min)	Consum de energie (kWh/ ciclu)	Consum de apă (litri/ ciclu)	Conținut de umiditate rămas (%)	Viteza maximă atinsă rpm
eco 40-60 încărcătură maximă	—	10	39	3:59	0,99	65	49	1400
eco 40-60 jumătate de încărcătură	—	5	36	3:00	0,65	50	51	1400
eco 40-60 un sfert de încărcătură	—	2,5	25	3:00	0,27	25	51	1400
eco 40-60++ uscare încărcătură maximă	—	6	41	7:53	4,53	110	0	1400
eco 40-60 ++ uscare jumătate de încărcătură	—	3	34	7:53	2,59	60	0	1400
spălare și uscare încărcătură maximă	—	6	41	7:53	4,53	110	0	1400
spălare și uscare jumătate de încărcătură	—	3	34	7:53	2,59	60	0	1400
bumbac albe	20°C	10	20	1:50	0,20	85	51	1400
bumbac albe	60°C	10	55	2:40	1,60	85	51	1400
rufe mixte	40°C	5	38	1:58	0,75	69	45	1400
spălare rapida 15 '	40°C	1	38	0:30	0,33	22	55	800
20°C	20°C	10	20	1:50	0,20	85	51	1400

Valorile date pentru alte programe decât programul eco 40-60 și ciclul de spălare și uscare sunt doar orientative.

WD GORENJE
9/6 kg-1400
10/6 kg-1400

2184406-X08060893A