

gorenje



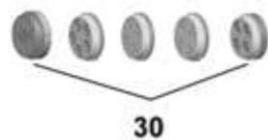
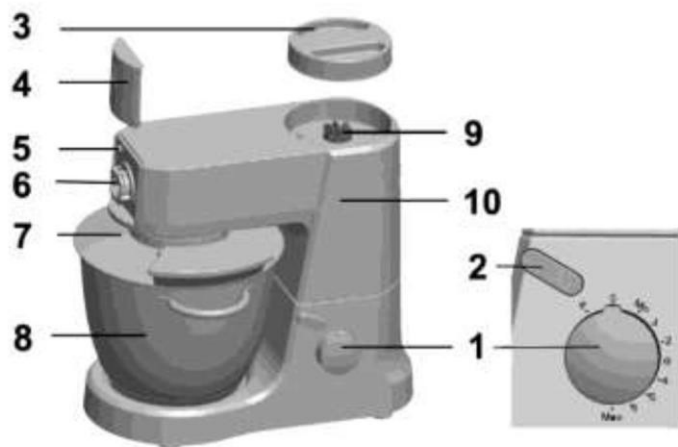
MMC1500AL

Асхана комбайны

**ПАЙДАЛАНУ ЖӨНІНДЕГІ БАСШЫЛЫҚ
KZ**

KZ

Пайдалану жөніндегі басшылық



ПАЙДАЛАНУ ЖӨНІНДЕГІ НҰСҚАУЛЫҚ ҚЗ

ЖАЛПЫ СИПАТТАМА

1. Жылдамдықтарды ауыстырып қосқыш
2. Көп функциялы блокты блоктан шығару интірегі
3. Қақпақ
4. Ет тартқыш жетегіне арналған қақпақ
5. Ет тартқышты блоктан шығару батырмасы
6. Ет тартқыш жетегі
7. Тостаған қақпағы
8. Тот баспайтын болаттан жасалған тостаған
9. Блендер жетегі
10. Көп функциялы блок
11. Бұлғауыш
12. Қамырға арналған ілмек
13. Араластыруға арналған қондырма
14. Ұсақ саңылаулары бар тартылған етке арналған диск
15. Иірлік
16. Пышақ
17. Ірі саңылаулары бар тартылған етке арналған диск
18. Ирек оймасы бар сақина
19. Итергіш
20. Тартпа
21. Ет тартқыш корпусы
22. Негіз
23. Шұжыққа арналған қондырма
24. Қалып бөлшегі
25. Конус
26. Жүктеу саңылауының қақпағы
27. Құмыра қақпағы
28. Әйнек құмыра
29. Пышақ
30. Пішінді пастаға арналған қондырма

Егер аспап осы нұсқаулыққа сәйкес қолданылмаған болса, өндіруші ешқандай кепілдік бермейді.

- Аспапты, әсіресе кішкентай балалар және мүмкіндіктері шектеулі адамдар бар жерде қараусыз қалдырмаңыз.
- Жалғар алдында зауыттық жапсырмада көрсетілген кернеудің желідегі нақты кернеуге сәйкес келетіндігін тексеріп алыңыз.
- Электр энергиясына дұрыс жалғамаған жағдайда кепілдіктің күші жойылады.
- Аспапты тек жерге тұйықталған розеткаға ғана жалғаңыз.
- Қажет болған кезде тек жерге тұйықталған ұзартқышты ғана қолдануға болады. Ұзартқышқа адамдардың сүрініп қалмауын қадағалаңыз.
- Жұмысты аяқтағаннан кейін, тазалау кезінде аспапты желіден ажыратыңыз.
- Егер аспап және/немесе оның аксессуарлары бүлінген болса, оны қолданбаңыз. Авторлық құқығы бар сервис орталығына хабарласыңыз.
- Аспапты пайдалану мен тазалаудан басқа, онымен жасалатын кез келген жұмыс авторлық құқығы бар сервис орталығында жүргізілуі тиіс.
- Аспапты, желілік шнурды және ашаны суға немесе кез келген сұйықтыққа батырмаңыз.

Қауіпті!

Мотор блогын суға батырмаңыз және оны ағып жатқан су астына қоймаңыз.

Ескерту

- Аспапты қолданар алдында пайдалану жөніндегі нұсқаулықты мұқият оқып шығыңыз.
- Қондырмаларды орнату және ағытып алу алдында аспапты өшіріңіз.
- Қондырмалардағы қозғалып тұрған бөлшектер мен саңылауларға саусағыңызды тигізбеңіз.
- Аспап тек үйде қолдануға ғана арналған.

- Қорек шнурының үстелден немесе балалардың қол жететін жұмыс беттерінен салбырап тұрмауын, ыстық беттерге тимеуін және өткір жиектер арқылы майыспауын қадағалаңыз.
- Егер қорек шнуры немесе аша бүлінген болса, аспапты қолданбаңыз. Қауіптің алдын алу үшін оларды ауыстыру мақсатында авторлық құқығы бар сервис орталығына хабарласыңыз.
- Металл керек-жарақтарды қысқа толқынды пешке салмаңыз.
- Қондырмаларды ауыстыру алдында және аспаптың қозғалып тұратын бөлшектерімен жұмыс жасау кезінде аспапты өшіріңіз және оны электр желісінен ажыратыңыз.
- Аспап жұмыс жасап тұрған кезде бұлғауышқа, араластыруға арналған қондырмаға және қамырға арналған ілмекке қолыңызды тигізбеңіз.
- Бір уақытта тек бір қондырманы қолданыңыз.
- Аспапты физикалық, қозғалу және психикалық қабілеттері шектелген адамдарға, сонымен қатар оны қолдану үшін жеткілікті тәжірибесі мен білімі жоқ адамдарға тек тәжірибесі бар адамның қадағалауымен немесе егер олар аспапты қолдануға үйретілген болса және аспапты дұрыс пайдаланбауға байланысты туындауы ықтимал қауіпті түсінген жағдайда ғана осы аспапты қолдануға рұқсат етіледі.
- Балалардың аспаппен ойнамауын қадағалаңыз.
- Аспап балалардың қолдануына арналмаған. Аспапты және қорек шнурын балалардың қолы жетпейтін жерде ұстаңыз.
- Дұрыс қолданбау жарақатқа алып келуі мүмкін. Аспапты сақтықпен қолданыңыз.
- Тағамдарды тостағаннан алу және тазалау кезінде пышақтың өткір жүздерімен аса сақ болыңыз.
- Назар аударыңыз! Блендерді негізден алмас бұрын оны өшіріңіз.
- Блендерге ыстық сұйықтық құю кезінде сақ болыңыз, өйткені ол бұдың жылдам түзілуі салдарынан шашырап кетуі мүмкін.
- Аспап тұрмыстық жағдайда және тұрмыстық жағдайға жақындатылған жерлерде қолдануға арналған, соның ішінде:
 - дүкендердегі, кенселердегі асхана аймақтарында және басқа да өндірістік жағдайларда,
 - ауылшаруашылығы фермаларында,
 - қонақүйлердегі, мотельдердегі және тұрғын үй түріндегі басқа да инфрақұрылымдағы тұрғындарға,
 - ұйықтайтын және таңғы ас ішетін орындарда,
 Шу деңгейі: 82 дБ(А)

Бұл аспап Электрлік және электронды жабдықтардың қалдықтарын қолдану туралы 2012/19/EU еуропа деректемесіне сәйкес таңбаланған (Waste Electrical and Electronic Equipment – WEEE).

Осы деректеме ЕО барлық елдерінде қолданылатын электрлік және электронды жабдықтардың қалдықтарын жинау және кәдеге жарату бойынша талаптарды анықтайды

Маңызды!

Аспапты әрқашан тегіс, тұрақты бетке орналастырыңыз.

Аспап тек үйде қолдануға ғана арналған.

Gorenje ұсынбаған қосалқы бөлшектерді қолданбаңыз. Әйтпесе, аспаптың кепілдігі күшін жояды.

Қолдануды бастамас бұрын

Аспапты алғаш қолданар алдында барлық алмалы-салмалы бөлшектерді мұқият жуыңыз («Тазалау» бөлімін қараңыз).

Аспапты электр желісіне жалғамас бұрын оның дұрыс құрастырылғанына көз жеткізіңіз («Аспап сипаттамасы» бөлімін қараңыз).

Қорек шнұрының ашасын розеткаға салыңыз.

Қолдану

АРАЛАСТЫРУҒА АРНАЛҒАН ҚОНДЫРМА / БҰЛҒАУЫШ / ҚАМЫРҒА АРНАЛҒАН ІЛМЕК

A.



Оңтайлы нәтижелерге жету үшін қондырманы тостаған түбінен биіктігін реттеуге болады.

1. Көп функциялы блоктың (2) блоктан шығару иінтірегін жоғары тартыңыз, блокты көтеріңіз және араластыруға арналған қондырманы, қамырға арналған илмекті немесе бұлғауышты орнатыңыз.
2. Қондырманы осы күйде ұстап тұрыңыз.
3. Иінтіректі (2) басу арқылы көп функциялы блокты (10) сырт еткен дыбыс шыққанша түсіріңіз.
4. Білікті бұра отырып, қондырманы орнату биіктігін реттеңіз.
5. Көп функциялы блокты (10) қайта көтеріңіз. Араластыруға арналған қондырманы, қамырға арналған илмекті немесе бұлғауышты орнына орнатыңыз.

6. Алғаш қолданар алдында барлық алмалы-салмалы бөлшектерді бейтарап жуу құралымен жуыңыз және кептіріңіз.
7. Аспапты тегіс, құрғақ, таза әрі төзімді бетке орнатыңыз және электр желісіне қосыңыз.

B.



1. Көп функциялы блоктың блоктан шығару иінтірегін (2) жоғары көтеріп, блокты вертикаль күйге көтеріңіз.
2. Тостағанды (8) аспапқа орнатыңыз және оны бекігенге дейін бұраңыз. Тостағанға ингредиенттерді салып алыңыз.
3. Тостаған қақпағын жүктеу саңылауы аспаптың алдыңғы бетінде тұратындай етіп орнатыңыз.
4. Қажетті қондырманы (11, 12, 13) ұяшыққа салыңыз және бекіту үшін оны өзіңізге қарай төрт рет айналдырыңыз.
5. Көп функциялы блокты горизонталь күйге орнатыңыз және иінтіректі (2) басыңыз (сырт еткен дыбыс шығады).
6. Дайындау кезінде қақпақтағы саңылау арқылы ингредиенттерді салуға болады.
7. Аспапты өшіру үшін ауыстырып қосқышты (1) 0 күйіне ауыстырыңыз.

БЛЕНДЕР

C.



Ингредиенттерге байланысты блендерді көлемі 1,4 литрге дейінгі қоспаларды дайындау үшін қолдануға болады.

Қондырманы құрастыру және орнату:

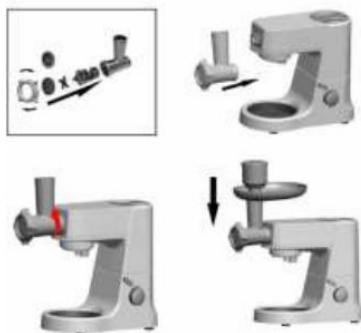
1. Пышақты құмыра негізіне орнатыңыз және бекіту үшін төрт рет бұраныз (құмыраны бұрап, вертикаль күйде ұстаңыз).
2. Көп функциялы блокты (10) горизонталь күйге орнатыңыз және иінтіректі (2) басыңыз (сырт еткен дыбыс шығады).
3. Қақпакты (3) алыңыз.
4. Орнату алдында аспаптың тұрақты тұрғанына көз жеткізіңіз.
5. Құрастырылған блендерді орнатыңыз және сағат тіліне қарсы бағытта бұрау арқылы бекітіңіз
6. Ингредиенттерді құмыраға салыңыз және аспапты электр желісіне қосыңыз. Енді өнімдерді өңдеуге кірісуге болады.

Назар аударыңыз!

Бос блендерді 1 минуттан артық жұмыс жасатпаңыз.

Ет тартқыш

D.



Қондырманы құрастыру және орнату:

1. Ет тартқыштың қажетті корпусын (22) таңдаңыз. Ет тартқыштың корпусын жүктеу саңылауын жоғары қаратып бұрау арқылы жеткізу түтігінен ұстаңыз.
2. Иірлікті (жетекті) штифтерін алға қаратып ет тартқыш корпусына салыңыз. Пышақты иірлікке кесетін жиегін сыртқа қаратып орнатыңыз.
3. Тартылған етке арналған қажетті дискті дисктегі саңылауларды ет тартқыш корпусындағы томпақтармен сәйкестендіру арқылы орнатылған.
4. Корпусқа ирек оймасы бар сақинаны тірелгенше бұраңыз.
5. Құрастыру дұрыстығын тексеріңіз, иірлік қозғалып тұрмауы және еркін айналуы тиіс.
6. Көп функциялы блокты горизонталь күйге орнатыңыз (сырт еткен дыбыс естіледі).
7. Құрастырылған ет тартқышты ет тартқыш жетегіне (6) орнатыңыз.
8. Тартпаны жеткізу түтігіне орнатыңыз.

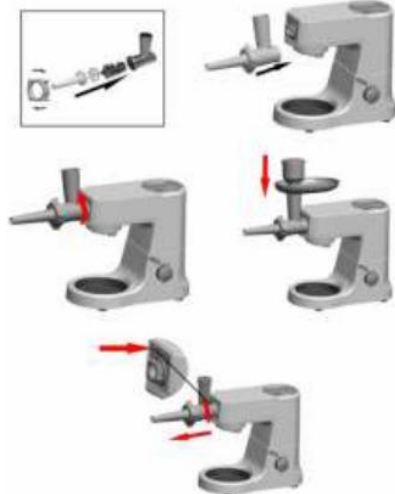
Назар аударыңыз!

Ет тартқышты ағытып алу үшін алдымен ет тартқышты блоктан шығару батырмасын (5) басыңыз.

9. Итергішті қолданып, етті жеткізу түтігіне бөліктерге бөліп салыңыз. Тағамдарды ешқашан саусағыңызбен немесе басқа да заттармен итермеңіз.
10. Жұмыс аяқталғаннан кейін жылдамдықты ауыстырып қосқышты 0 күйіне орнатыңыз.

ШҰЖЫҚТАР ДАЙЫНДАУ

Е.



1. Алдымен тартылған етті дайындап алыңыз.
2. Иірлікті ет тартқыш корпусына пластмасса ұшын алға қаратып салыңыз.
3. Негізді ет тартқыш корпусына салыңыз.
4. Шұжыққа арналған қондырманы ет тартқыш корпусына орнатыңыз және корпусқа ирек оймасы бар сақинаны бұраңыз.

(Негіздегі саңылаулардың ет тартқыш корпусындағы томпақтармен сәйкес келетініне көз жеткізіңіз.)

1. Құрастырылған қондырманы ет тартқыш жетегіне орнатыңыз.
 2. Тартпаны жеткізу түтігіне орнатыңыз.
 3. Аспап шұжық дайындауға дайын.
- 1) Ингредиенттерді тартпаға салыңыз.
 - 2) Итергіш көмегімен тартылған етті ақырын ет тартқышқа итеріңіз.
- Шұжыққа арналған қабықты 10 минутқа жылы суға салыңыз, содан соң шұжыққа арналған қондырмаға кигізіңіз. Итергіш көмегімен тартылған етті (дәмдеуіштер қосылған) ет тартқышқа итеріңіз. Егер қабық қондырмаға жабысып қалса, оны сумен сулап жіберіңіз.

Назар аударыңыз!

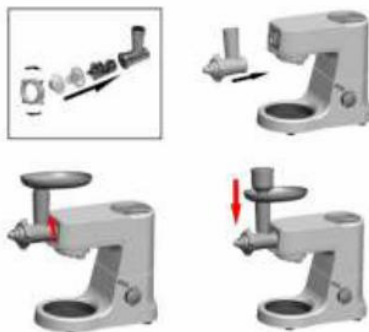
1. Ет тартқышты ағытып алу үшін алдымен ет тартқышты блоктан шығару батырмасын (5) басыңыз.
2. Итергішті қолданып, етті жеткізу түтігіне салыңыз. Тағамдарды ешқашан саусағыңызбен немесе басқа да заттармен итермеңіз.

немесе басқа да заттармен итермеңіз.

3. Жұмыс аяқталғаннан кейін жылдамдықты ауыстырып қосқышты 0 күйіне орнатыңыз.

КЕББЕ ДАЙЫНДАУ

Ғ.



Иірлікті ет тартқыш корпусына пластмасса ұшын алға қаратып салыңыз.

2. Конусты ет тартқыш корпусына салыңыз.

3. Пішімдеу бөлшегін ет тартқыш корпусына орнатыңыз және корпусқа ирек оймасы бар сақинаны бұраңыз.

(Конустағы саңылаулардың ет тартқыш корпусындағы томпақтармен сәйкес келетініне көз жеткізіңіз.)

Құрастырылған қондырманы ет тартқыш жетегіне орнатыңыз.

Тартпаны жеткізу түтігіне орнатыңыз.

Аспап кеббе дайындауға дайын.

1) Кеббеге арнап дайындалған тартылған етті ет тартқышқа салыңыз.

2) Шығып жатқан ет түтігінен қажетті ұзындықтағы бөліктерді бөліп алыңыз.

Кеббе — таяу шығыс асханасының салмасы бар крокеттер түріндегі ұлттық тағамы. Қабы үшін әдетте қой еті және паста күйіне дейін бірге ұсақталатын булгур қолданылады. Пастаны кеббеге арналған машинка арқылы сығып шығарады да, шағын ұзындықтағы бөліктерге бөледі. Содан соң түтікшелерді тартылған етпен толтырады, жиектерін жабыстырып, фритюрде қуырады.

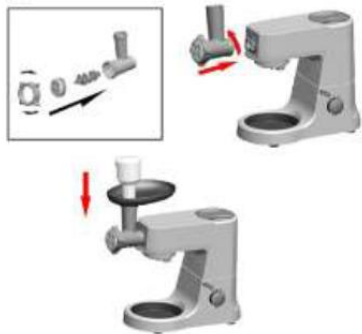
Назар аударыңыз!

1. Ет тартқышты ағытып алу үшін алдымен ет тартқышты блоктан шығару батырмасын (5) басыңыз.
2. Итергішті қолданып, тағамдарды жеткізу түтігіне салыңыз. Тағамдарды ешқашан саусағыңызбен немесе басқа да заттармен итермеңіз.

3. Жұмысты аяқтағаннан кейін жылдамдықты ауыстырып қосқышты 0 күйіне орнатыңыз.

ПІШІМДІ ПАСТА ДАЙЫНДАУ

Н.



1. Иірлікті ет тартқыш корпусына пластмасса ұшын алға қаратып салыңыз.
2. Пішімді пастаға арналған қондырманы (33) ет тартқыш корпусына орнатыңыз және корпусқа ирек оймасы бар сақинаны бұраныз.
(Негіздегі саңылаулардың ет тартқыш корпусындағы томпақтармен сәйкес келетініне көз жеткізіңіз.)
3. Құрастырылған қондырманы ет тартқыш жетегіне орнатыңыз.
4. Тартпаны жеткізу түтігіне орнатыңыз.
5. Аспап паста дайындауға дайын.

Пішімді паста дайындау

Сіздің таңдауыңызға түрлі пішімдегі пастаға арналған саңылаулардың алты түрлі ұсынылады.

ТАЗАЛАУ

1. Желілік шнур ашасын розеткадан ажыратыңыз:
2. Электрлік қозғалтқыш блогын суға батыруға және ағын сумен жууға тыйым салынады. Блокты жұмсақ құрғақ немесе сәл ғана дымқыл матамен сүртіңіз.
3. Қондырмалар мен аксессуарларды қолданып болған соң бірден тазалаңыз. Қондырманы толығымен ағытып алыңыз. Қондырмаларды сақ болып қолданыңыз. Кескіш жиектер өте өткір болады.

Тағамдардың (сәбіз, апельсин және т.б.) құрамындағы бояулар аспап бөлшектерін бояуы мүмкін. Боялған бөлшектерді өсімдік майына салынған матамен сүртіңіз және әдеттегідей тазалап алыңыз.

ҚОРШАҒАН ОРТА

Бұйым тұрмыстық қалдық ретінде жойылмауы тиіс. Оны одан ары кәдеге жарату үшін оны электронды және электрлік жабдықтардың тиісті орындарына тапсырған жөн. Бұйымды кәдеге жарату ережелерін сақтау арқылы қоршаған ортаға және адамдардың денсаулығына зиян келтірудің алдын ала аласыз.



КЕПІЛДІК ЖӘНЕ СЕРВИС

Ақаулар туындаған кезде авторлық құқығы бар сервис орталығына хабарласыңыз. Авторлық сервис орталықтарының тізімін «Кепілді міндеттемелер» кітапшасынан және www.gorenje.com сайтынан таба аласыз.

EAC

Импорттаушы: «Горень БТ» ЖШҚ,
Ресей, 119180, Мәскеу,
Якиманская жағ., 4, 1-құр.
Тел.: 8-800-700-05-15
info@gorenje.ru
<http://www.gorenje.ru>

Тек үйде қолдануға арналған!

GORENJE
АСПАПТЫ ТИІМДІ ҚОЛДАНУДЫ ТІЛЕЙДІ!

Өндіруші өзгерістер енгізуге құқылы!