

gorenje



HBC806QW
HBC807QB

Rankinis trintuvas

Naudojimo instrukcija LT

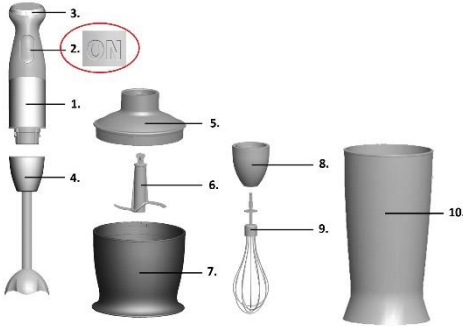
Rokas blenderis

Instrukciju rokasgrāmata LV

Käsikser

Kasutusjuhend ET

LT	Naudojimo instrukcija	3
LV	Instrukciju rokasgrāmata	7
ET	Kasutusjuhend	11



1. Variklio blokas
2. Įjungimas / išjungimas / rankenėlė, greitis
3. Greičio valdymo rankenėlė
4. Nerūdijančio plieno trynimo priedas
5. Pjaustymo elementas
6. Smulkinimo ašmenys
7. Pjaustymo dubuo
8. Plakiklio korpusas
9. Plakiklis
10. Stiklinė

Kaip naudoti

Šis rankinis trintuvas yra buitinis prietaisas ir nėra skirtas komerciniam naudojimui. Naudokite jį ruošiant maistą įprastais kiekiais buitiniam naudojimui.

Laikykite šias instrukcijas saugioje vietoje ir perduokite jas kartu su prietaisu, jei naudotojas pasikeis. Prieš naudodami pirmą kartą, drėgna šluoste nuvalykite trintuvo rankenėlę. Prieš įkišdami kištuką į sieninį elektros lizdą, tinkamai surinkite prietaisą. Prieš apdorodami didelius ingredientus, supjaustykite juos maždaug 2 cm gabalėliais. Prieš pjaustydami arba supildami karštus ingredientus į stiklinę, leiskite jiems atvėsti (maksimali temperatūra 80 °C).

Svarbios apsaugos priemonės

Siekiant sumažinti gaisro, elektros smūgio ir (arba) žmonių sužalojimo pavojų, naudodami elektros prietaisus visada reikia laikytis pagrindinių saugos priemonių, įskaitant:

- **Atidžiai perskaitykite visas instrukcijas, net jei esate susipažinę su prietaisu.**

Šis prietaisas pažymėtas pagal 2012/19/ES Europos direktyvą dėl Elektronikos ir elektros įrangos atliekų (EEIJA). Šios gairės yra visos Europos elektros ir elektroninės įrangos atliekų grąžinimo ir perdirbimo galiojimo pagrindas.

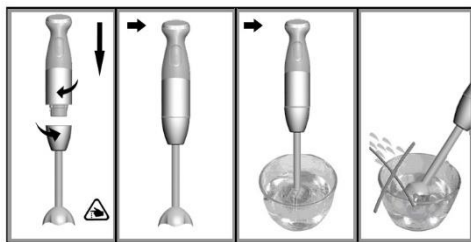
- Siekiant apsisaugoti nuo elektros smūgio pavojaus, **NENARDINKITE** prietaiso, laido rinkinio ar kištuko į vandenį ar kitą skystį.
- Norėdami nuvalyti, valykite išorę drėgna šluoste.
- Naudojant niekada nepalikite prietaiso be priežiūros.
- Kai nenaudojate, prieš įstatydami ar išimdami dalis ir prieš valydami išjunkite ir ištraukite kištuką iš maitinimo lizdo. Norėdami atjungti, suimkite už kištuko ir ištraukite iš maitinimo lizdo. Niekada netraukite už laido.
- Nenaudokite prietaiso su pažeistu laidu ar kištuku arba prietaisui sugedus, nukritus ar kaip nors pažeidus. Visą prietaisą grąžinkite į artimiausią įgaliotą techninės priežiūros įstaigą. Ši patikrins, sutvarkys elektrinę ar mechaninę dalį arba sureguliuos.
- Naudojant šio prietaiso gamintojo neparduodamus ar nerekomenduojamus priedus ar aksesuarus gali kilti gaisras, elektros smūgis arba galite susižaloti.
- Neperpildykite.
- Neleiskite laidui kaboti virš stalo ar stalviršio krašto, ar liestis su karštu paviršiumi.
- Venkite liesti karštus paviršius. Geriau naudokite rankenas ir rankenėles.

- Nenaudokite ir nedėkite jokių šio prietaiso dalių ant karšto paviršiaus arba šalia jo (pvz., dujinio ar elektrinio degiklio arba įkaitintos orkaitės).
- Nepiktnaudžiaukite laidu. Niekada neneškite prietaiso už laido ir už jo netraukite, norėdami atjungti nuo elektros lizdo. Vietoj to, atjunkite suimdami ir patraukdami už kištuko.
- Naudodami ilginamąjį laidą su prietaisu įsitikinkite, kad ilgintuvas yra tinkamai prijungtas ir tinkamas naudoti.
- **Šis gaminys skirtas naudoti tik buityje.**
- Nemėginkite patys taisyti prietaiso. Vietoj to nuneškite jį remontuoti į artimiausią techninės priežiūros centrą arba įgaliotam techninės priežiūros atstovui.
- Šį prietaisą vyresni nei 8 m. vaikai bei žmonės su sumažintomis fizinėmis, jutiminėmis bei protinėmis galimybėmis, taip pat žmonės neturintys žinių ir patirties gali naudoti tik prižiūrimi arba jei yra apmokyti saugiai naudotis prietaisu ir supranta iš to kylančius pavojus.
- Vaikams draudžiama žaisti šiuo prietaisu.
- Valymo ir techninės priežiūros darbus gali atlikti vaikai, tik prižiūrimi ir vyresni nei 8 metų.
- **Atsargiai elkitės su aštriais peiliukais. Ypač išimdami ir ištuštindami indą bei valydami.**
- Nelieskite trintuvo strypo ašmenų. Ypač, kai prietaisas yra prijungtas prie elektros tinklo. Ašmenys labai aštrūs.
- Jei peiliai užstrigo – prieš išimdami peilius blokuojančius ingredientus, išjunkite prietaisą iš elektros tinklo.

- Būkite labai atsargūs, kai dirbate arba valote ašmenis ar kombinuotą diską.
- Jų pjanančios briaunos labai aštrios. Būkite ypač atsargūs juos valydami ir ištuštindami dubenį.
- Dubuo netinka naudoti mikrobangų krosnelėje.
- Triukšmo lygis: $L_c < 72 \text{ dB(A)}$

Prietaiso tvarkymas

Prietaisas naudojamas maišyti majonezą, padažą, kokteilius, kūdikių maistą, pjaustyti svogūnus, ledą, virtus vaisius ir daržoves. DĖMESIO! Rankinis trintuvas netinka bulvių košei ruošti.



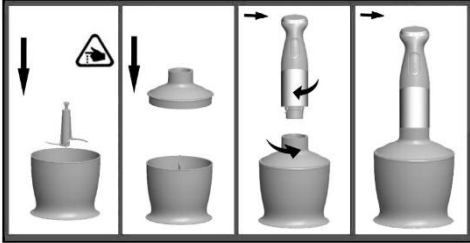
- Trintuvo įtaisą (4) pritvirtinkite prie prietaiso (1).
- Įdėkite maistą į stiklinę ar bet kurį kitą tinkamą dubenį.
- Suimkite už trintuvo ir dubens. Siekiant neapsitaškyti pirmiausia panardinkite trintuvo mentę į maistą ir paspauskite įjungimo mygtuką (2).
- **DĖMESIO!** Baigę pirmiausia išjunkite trintuvą ir tada iškelkite jį iš dubens.
- Palaikykite nuspaudę mygtuką (2) ir įjungsite prietaisą. Naudojant įprasto greičio mygtuką, jūs galite reguliuoti greitį greičio parinkikliu (4). Kuo didesnis greitis, tuo trumpesnė ruošimo trukmė. Norėdami pasirinkti kitą greitį, prieš paspausdami įprasto greičio mygtuką arba tuo pačiu metu pasukite greičio parinkiklį į pageidaujimą padėtį.

Įspėjimas: neruoškite maisto ilgiau nei 30 sekundžių be pertraukos. Prieš tęsdami leiskite prietaisui atvėsti iki kambario temperatūros.

Universalus smulkintuvus

Jis naudojamas žolelėms, svogūnams, vaisiams, daržovėms, ledams, kietajam sūriui ir mėsai smulkinti.

DĖMESIO! Prieš pjaustydami mėsą pašalinkite sausgysles, kremzles ir kaulinį audinį. Universalus smulkintuvus netinka kavos pupelėms ar krienams smulkinti.



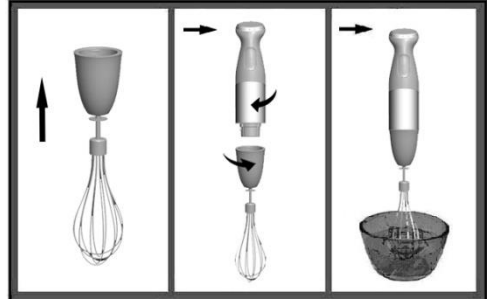
- Padėkite smulkintuvo dubenį (7) ant plokščio, tvirto stalviršio ir paspauskite korpusą (1) žemyn.
- Įstatykite pjaustymo peilį (6).
- Sudėkite maistą į smulkinimo dubenį (7).
- Padėkite pjaustymo elementą (5) ant smulkintuvo dubens (6).
- Sukite variklio bloką (1 ant pjaustymo elemento (5), kol įsitvirtins.
- Laikydami prietaisą ir smulkinimo dubenį paspauskite paleidimo mygtuką (2).

Pastaba: jei ingredientai prilipo prie dubens sienelės, išjunkite prietaisą atleisdami mygtuką ir mentele nubraukite ingredientus arba įpilkite skysčio.

Įspėjimas: neruoškite maisto ilgiau nei 30 sekundžių be pertraukos. Prieš tęsdami leiskite prietaisui atvėsti iki kambario temperatūros.

Plaktuvo naudojimas

Prieš prijungdami trintuvą prie variklio bloko įsitikinkite, kad trintuvas atjungtas nuo elektros lizdo.



- Įstatykite plaktuva (9) suimdami už plaktuvo korpuso (8). Sukdami prieš laikrodžio rodyklę prisukite plaktuvo priedą prie pagrindinio prietaiso.
- Sudėkite ingredientus į dubenį/stiklinę.
- Laikydami prietaisą ir dubenį paspauskite paleidimo mygtuką (2).
- Norėdami pasirinkti greitį, naudokite greičio reguliavimo rankenėlę (3).

Įspėjimas: neruoškite maisto ilgiau nei 30 sekundžių be pertraukos. Prieš tęsdami leiskite prietaisui atvėsti iki kambario temperatūros.

Valymas ir aptarnavimas

DĖMESIO! Nenardinkite prietaiso į vandenį ir neplaukite jo indaplovėje.

- Prietaisą pirmiausia nuvalykite drėgna, o po to sausa šluoste.
- Smulkinimo dubenį (7), smulkinimo peiliuką (6) galite plauti indaplovėje.
- Pjaustymo elementą (5) ir trynimo priedą (4) pirmiausia nuvalykite drėgna, o paskui sausa šluoste.

Pastaba: apdorojant intensyvios spalvos daržoves, pvz., raudonusius kopūstus, plastikinių dalių spalva gali pakisti. Tai galima pašalinti paviršius įtrinant keliais lašais kepimo aliejaus.



Aplinka

Neišmeskite prietaiso su įprastomis buitinėmis atliekomis pasibaigus jo galiojimo trukmei, bet atiduokite jį oficialų surinkimo punktą perdirbti. Tai darydami jūs padėsite išsaugoti aplinką.

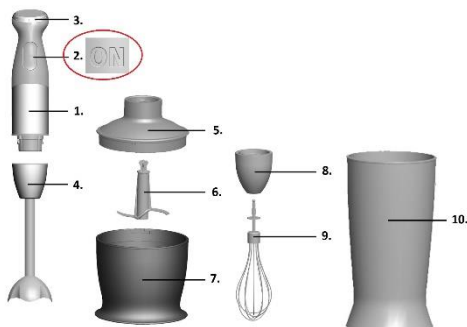
Garantija

Jei reikia informacijos ar turite klausimų, prašome kreiptis į „Gorenje“ klientų aptarnavimo centrą savo šalyje (telefono numerį rasite visame pasaulyje galiojančios garantijos lankstinuke). Jei jūsų šalyje nėra klientų aptarnavimo centro, kreipkitės į vietinį „Gorenje“ atstovą arba susisiekite su „Gorenje“ buitinių prietaisų aptarnavimo skyriumi.

Tik asmeniniam naudojimui!

**„GORENJE“ LINKI NAUDOTI
ĮRENGINĮ SU MALONUMU**

**Mes pasiliekame teisę atlikti
pakeitimus.**



1. Motora korpusa bloks
2. Ieslēgt/izslēgt/ātruma kloķis
3. Ātruma kontroles kloķis
4. Nerūsošā tērauda blendēšanas piederums
5. Smalcināšanas korpusa bloks
6. Smalcināšanas asmens
7. Smalcināšanas trauks
8. Kūlēja korpusi
9. Putotājs
10. Vārglāze

Kā lietot

Šī ierīce ir paredzēta lietošanai mājā, tā nav piemērota komerciālai lietošanai. Izmantojiet to pārtikas pārstrādei parastajos daudzumos sadzīves vajadzībām.

Glabājiet šīs instrukcijas drošā vietā un nododiet tās tālāk gadījumā, ja ierīce maina īpašnieku.

Pirms pirmās lietošanas noslaukiet blendera rokturi ar mitru drānu. Pirms ierīces pieslēgšanas strāvai pareizi salieciet ierīci. Pirms apstrādes lielās sastāvdaļas sagrieziet apmēram 2 cm lielos gabalos. Ievietojiet karstajām sastāvdaļām atdzist, pirms tās smalciniet vai lejiet vārglāzē (maksimālā temperatūra 80°C).

Svarīgi drošības norādījumi

Izmantojot elektroierīces, vienmēr jāievēro pamata drošības pasākumi, lai mazinātu ugunsgrēka, elektrošoka un cilvēku savainojumu risku, tostarp:

- **Uzmanīgi izlasiet visas instrukcijas, pat ja esat iepazinies ar ierīci.**

Šī ierīce ir marķēta saskaņā ar Eiropas Direktīvu 2012/19/ES par elektrisko un elektronisko iekārtu atkritumiem (EEIA).

Šī vadlīnija nosaka Eiropas mērogā spēkā esošus noteikumus elektrisko un elektronisko iekārtu atkritumu atgriešanas un pārstrādei.

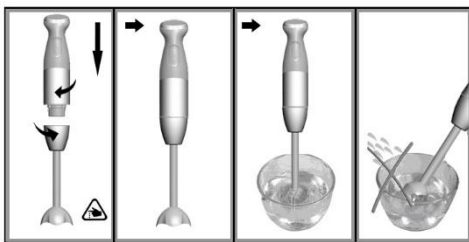
- Lai pasargātu sevi no elektrošoka riska, **NEIEMĒRCIET** ierīci, vadu vai kontaktdakšu ūdenī vai citā šķīdumā.
- Lai notīrītu, noslaukiet ārpusi ar mitru drānu.
- Nekad neatstājiet ierīci bez uzraudzības, kad to lietojat.
- Izslēdziet un izņemiet kontaktdakšu kontaktligzdas, kad to nelietojat, pirms detaļu montāžas vai demontāžas un pirms tīrīšanas. Lai atvienotu, satveriet kontaktdakšu un izvelciet to no kontaktligzdas. Nekad nevelciet aiz vada.
- Nelietojiet ierīci ar bojātu vadu vai kontaktdakšu vai pēc ierīces darbības traucējumiem vai jebkāda veida bojājumiem. Nogādājiet visu ierīci tuvākajā pilnvarotajā servisa centrā lai veiktu pārbaudi, elektrisko remontu, mehānisko remontu vai regulēšanu.
- Iekārtas ražotāja neieteikta papildaprīkojuma lietošana var izraisīt aizdegšanos, elektrošoku vai ievainojumus.
- Nepārpildiet.
- Neļaujiet vadam karāties pār galda vai skapīša malu, vai arī saskarties ar karstām virsmām.
- Izvairieties pieskarties karstām virsmām, izmantojiet rokturus un pogas.

- Nelieciet iekārtu uz karstas gāzes vai elektriskās plīts vai tās tuvumā, vai karstā cepeškrāsnī.
- Neplēšiet vadu. Nekad nenēsājiet ierīci aiz vada un neraujiet to, lai to atvienotu no kontaktligzdas; tā vietā satveriet kontaktdakšu un velciet, lai atvienotu.
- Izmantojot pagarinātāju kopā ar ierīci, pārliecinieties, vai pagarinātājs ir pareizi pievienots un paredzēts šādu ierīču lietošanai.
- **Šis produkts ir paredzēts lietošanai tikai mājāsaimniecībās.**
- Nemēģiniet pats remontēt ierīci; tā vietā nogādājiet to remontam tuvākajā servisa centrā vai pie pilnvarota servisa aģenta.
- Šo iekārtu drīkst lietot bērni no 8 gadu vecuma un cilvēki ar samazinātām fiziskajām, maņu vai garīgajām spējām vai bez pieredzes un zināšanām, ja viņi atrodas uzraudzībā vai ir instruēti par iekārtas lietošanu drošā veidā, un apzinās ar to saistītos riskus.
- Bērni nedrīkst ar ierīci rotaļāties.
- Bērni nedrīkst veikt tīrīšanu un apkopi, izņemot, ja viņi ir sasnieguši 8 gadu vecumu un tiek uzraudzīti.
- **Uzmanīgi rīkojieties ar asajiem asmeņiem, īpaši tvertnes izņemšanas un iztukšošanas laikā, kā arī tīrīšanas laikā.**
- Nepieskarieties blendera stieņa asmeņiem, it īpaši, ja ierīce ir pievienota strāvai. Asmeņi ir ļoti asi.
- Ja asmeņi iestrēgst, atvienojiet ierīci, pirms izņemat sastāvdaļas, kas bloķē asmeņus.

- Esiet ļoti uzmanīgi, rīkojoties vai tīrot asmeņu bloku vai kombinēto disku.
- To griešanas malas ir ļoti asas. Esiet īpaši uzmanīgi, tos tīrot un tukšojot bļodu.
- Bļoda nav piemērota lietošanai mikroviļņu krāsnīs.
- Trokšņa līmenis: $L_c < 72 \text{ dB(A)}$

Iekārtas lietošana

Ierīci izmanto majonēzes, mērču, kokteiļu, bērnu pārtikas sajaukšanai, kā arī sīpolu, ledus, termiski apstrādātu augļu un dārzeņu sasmalcināšanai. Uzmanību! Rokas blenderis nav piemērots kartupeļu biezeņa pagatavošanai.



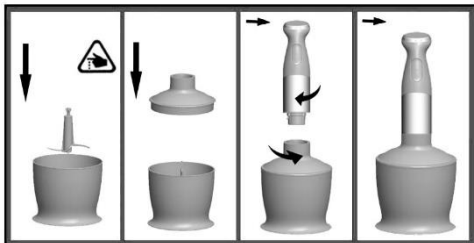
- Pievienojiet blendēšanas ierīci (4) ierīcei (1).
- Ievietojiet ēdiena vārglāzē vai jebkurā citā piemērotā bļodā.
- Satveriet gan blenderi, gan bļodu. Lai novērstu izšļakstīšanos, vispirms iemērciet blendera asmeni ēdienā un pēc tam nospiediet IESLĒGŠANAS pogu (2).
- **Uzmanību!** Kad esat pabeiguši, vispirms izslēdziet blenderi un pēc tam paceliet to no bļodas.
- Nospiediet un turiet pogu (2), lai ieslēgtu ierīci. Lietojot parasto ātruma pogu, varat regulēt ātrumu ar ātruma selektoru (4). Jo lielāks ātrums, jo īsāks ir nepieciešamais apstrādes laiks. Lai izvēlētos citu ātruma iestatījumu, pirms vai kamēr nospiežat parastā ātruma pogu, pagrieziet ātruma selektoru uz vēlamo iestatījumu.

Brīdinājums: nelietojiet ierīci bez pārtraukuma ilgāk par 30 sekundēm. Pirms turpināt apstrādi, ļaujiet ierīcei atdzist līdz istabas temperatūrai.

Universālais smalcinātājs

To izmanto garšaugu, sīpolu, augļu, dārzeņu, ledus, cietā siera un gaļas smalcināšanai.

Uzmanību! Pirms gaļas smalcināšanas izņemiet cīpslas, skrimšļus un kaulu audus. Universālais smalcinātājs nav piemērots kafijas pupiņu vai mārutku smalcināšanai.



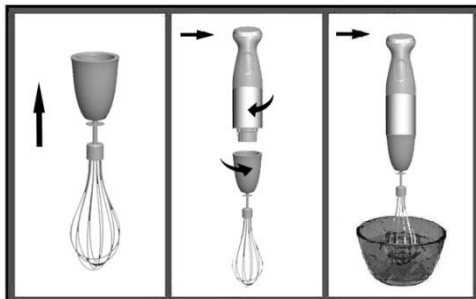
- Novietojiet smalcinātāja bļodu (7) uz plakanas, cietas darba virsmas un nospiediet korpusa bloku (1) uz leju.
- Ievietojiet smalcināšanas asmeni (6).
- Ievietojiet ēdienu smalcināšanas traukā (7).
- Novietojiet smalcināšanas korpusu (5) uz smalcinātāja bļodas (6).
- Pagrieziet motora bloku (1. uz smalcināšanas korpusa (5.)), līdz tas nofiksējas.
- Turiet ierīci un smalcinātāja trauku un nospiediet palaišanas pogu (2).

Piezīme: Ja sastāvdaļas līp pie bļodas sienas, atlaidiet pogu, lai izslēgtu ierīci, un atlaidiet sastāvdaļas ar lāpstiņu vai pievienojiet nedaudz šķidruma.

Brīdinājums: nelietojiet ierīci bez pārtraukuma ilgāk par 30 sekundēm. Pirms turpināt apstrādi, ļaujiet ierīcei atdzist līdz istabas temperatūrai.

Putotāja lietošana

Pirms putotāja pievienošanas motora blokam pārlicinieties, vai blenderis ir atvienots no elektrības kontaktligzdas.



- Ievietojiet putotāju (9), saspiežot to ar putotāja korpusu (8). Pieskrūvējiet putotāja uzgali pie galvenās ierīces, griežot pretēji pulksteņrādītāja virzienam.
- Ievietojiet sajaucamās sastāvdaļas bļodā/ glāzē.
- Turiet ierīci un smalcinātāja trauku un nospiediet palaišanas pogu (2).
- Izmantojiet ātruma regulēšanas kloķi (3), lai izvēlētos ātrumu.

Brīdinājums: nelietojiet ierīci bez pārtraukuma ilgāk par 30 sekundēm. Pirms turpināt apstrādi, ļaujiet ierīcei atdzist līdz istabas temperatūrai.

Tīrīšana un apkope

Uzmanību! Neiegremdējiet ierīci ūdenī un nemazgājiet to trauku mazgājamā mašīnā.

- Vispirms noslaukiet ierīci ar mitru un pēc tam ar sausu drānu.
- Smalcināšanas bļodu (7) un smalcināšanas asmeni (6) var mazgāt trauku mazgājamā mašīnā.
- Sasmalcināšanas korpusa bloku (5) un blendēšanas uzgali (4) vispirms noslaukiet ar mitru un pēc tam ar sausu drānu.

Piezīme: Apstrādājot dārzeņus ar agresīvu krāsvielu, piemēram, sarkanos kāpostus, plastmasas daļas var tikt pakļautas krāsas maiņai. To var noņemt, berzējot šādas virsmas ar dažiem pilieniem cepamās eļļas.



Vide

Kalpošanas laika beigās neizmetiet iekārtu kopā ar parastajiem sadzīves atkritumiem, bet nododiet to oficiālā savākšanas punktā pārstrādei. To darot, jūs palīdzat saudzēt vidi.

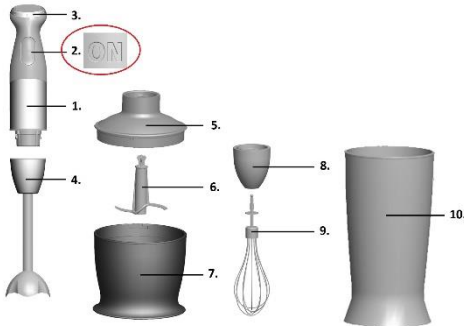
Garantija un serviss

Ja nepieciešama plašāka informācija vai radusies problēma, lūdzu, sazinieties ar savā valstī esošo Gorenje klientu apkalpošanas centru (centra tālrunis ir norādīts starptautiskās garantijas informatīvajā lapā). Ja jūsu valstī nav klientu apkalpošanas centra, dodieties pie sava vietējā Gorenje izplatītāju vai sazinieties ar Gorenje sadzīves tehnikas servisa nodaļu.

Tikai personīgai lietošanai!

**GORENJE
VĒLAM JUMS DAUDZ
PRIEKA IEKĀRTAS
LIETOŠANĀ**

**Mēs paturam tiesības veikt
jebkādas izmaiņas!**



1. Mootori korpus
2. Sisse / välja / nupp, kiirus
3. Kiiruse reguleerimise nupp
4. Roostevabast terasest segamise tarvik
5. Hakkimise korpus
6. Hakkimistera
7. Hakkimiskauss
8. Kloppija korpus
9. Vispel
10. Keeduklaas

Kasutamine

See käsimikser on kodumasin ja see ei sobi kaubanduslikuks kasutamiseks. Kasutage seda toidu töötlemiseks tavapärasel kogusel koduseks kasutamiseks.

Hoidke neid juhiseid kindlas kohas ja edastage need juhul, kui kodumasin vahetab omanikku. Enne esmakordset kasutamist pühkige mikseri käepidet niiske lapiga. Enne pistiku pistikupessa panemist pange seade korralikult kokku. Enne töötlemist lõigake suured koostisosad umbes 2 cm suurusteks tükkideks. Laske kuumadel koostisosadel enne tükeldamist jahtuda või valage need keeduklaasi (max temperatuur 80 °C).

Olulised ohutusmeetmed

Elektriseadmeid kasutades tuleb alati järgida peamisi ohutusnõudeid, et vältida tulekahju, elektrilöögi ja (või) vigastuste ohtu, sh järgmisi:

- **Lugege kõiki kasutusjuhendeid hoolikalt, isegi juhul kui olete seadmega tuttav.**

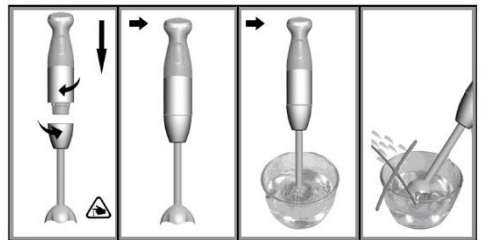
Kodumasin on märgistatud vastavalt Euroopa direktiivile 2012/19/EL elektri- ja elektroonikaseadmete jäätmete kohta (WEEE). See suunis on elektri- ja elektroonikaseadmete jäätmete tagastamise ja ringlussevõtu üleeuroopalise kehtivuse raamistik.

- Elektrilöövide vältimiseks ei tohi kodumasinat, juhet ega pistikut vette või teise vedelikku kasta.
- Puhastamiseks pühkige välispinda niiske lapiga.
- Ärge jätke seadet kasutamise ajal kunagi järelevalveta.
- Lülitage kodumasin välja ja lahutage pistik vooluvõrgust, kui seadet ei kasutata, enne osade kokku panemist ja lahti võtmist ning enne puhastamist. Vooluvõrgust eemaldamiseks haarake pistikust ja tõmmake see kontaktist välja. Ärge kunagi sikutage juhtmet.
- Ärge kasutage kahjustatud juhtme või pistikuga kodumasinat või kodumasinat, millel on esinenud rikkeid või mis on mistahes viisil kahjustatud. Tagastage kogu seade lähimasse volitatud hooldusesse kontrolliks, elektrilisteks parandustöödeks, mehaanilisteks parandustöödeks või reguleerimiseks.
- Kolmandate osapoolte poolt müüdüd tarvikute või tööseadiste kasutamine, mis ei ole tootja soovitatud või müüdüd, võib põhjustada tulekahju, elektrilöögi või vigastuse.
- Ärge täitke kodumasinat üle.
- Ärge jätke juhet laua, leti peale rippuma ega vastu tuliseid pindu.

- Vältige kuumade pindade puudutamist, kasutage käepidemeid ja nuppe.
- Kodumasinat või selle osasid ei tohi kasutada tulistel pindadel või nende läheduses (näiteks gaasi- või elektripõletid või köetud ahi) kohal.
- Ärge kasutage juhet valesti. Ärge kunagi kandke kodumasinat juhtmest ega tõmmake, et see pistikupesast lahti ühendada; selle asemel haarake pistikust ja tõmmake, et see vooluvõrgust lahutada.
- Kui kasutate kodumasinaga pikendusjuhe, siis veenduge, et pikendusjuhe on õigesti ühendatud ja selle kasutamine on lubatud.
- **See toode on ainult koduseks kasutamiseks.**
- Ärge proovige kodumasinat ise remontida, vaid viige see remontimiseks lähimasse teeninduskeskusesse või volitatud teenindusse.
- See kodumasin ei ole mõeldud kasutamiseks alla 8-aastastele lastele või isikutele, kellel on vähesemad füüsilised, sensoorsed või vaimsed võimed, või kellel puuduvad vajalikud varasemad teadmised ja kogemused, kui neid ei ole selleks juhendanud nende ohutuse eest vastutav isik.
- Lapsed ei tohi kodumasinaga mängida.
- Vähemalt 8-aastased lapsed tohivad seadet puhastada või hooldada järelevalve all.
- **Käsitlege teravaid terasid ettevaatlikult, eriti mahuti eemaldamisel ja tühjendamisel ning puhastamisel.**
- Ärge puudutage mikseri latil terasid, eriti kui seade on ühendatud vooluvõrku.
- Terad on väga teravad.
- Kui terad jäävad kinni, lahutage kodumasin vooluvõrgust enne, kui eemaldate terasid blokeerivad koostisosad.
- Olge teraüksuse või kombineeritud ketta käsitlemisel või puhastamisel väga ettevaatlik. Nende löikeservad on väga teravad. Olge eriti ettevaatlik nende puhastamisel ja kausi tühjendamisel.
- Kauss ei sobi kasutamiseks mikrolaineahjus.
- Müratase Lc < 72 dB (A)

Kodumasinat käsitlemine

Seda kodumasinat kasutatakse majoneesi, kastmete, kokteilide, imikutoidu segamiseks ning sibula, jää, keedetud puu- ja köögivilja tükeldamiseks. Ettevaatust! Käsimikser ei sobi kartulipudru valmistamiseks.



- Kinnitage segamise seade (4) kodumasinale (1).
- Pange toit keeduklaasi või muusse sobivasse kausi.
- Hoidke nii mikserist kui ka kausist. Pritsmete vältimiseks kastage esmalt mikseri ots toidu sisse ja vajutage alles seejärel nuppu SEES (2).
- **Ettevaatust!** Kui olete lõpetanud, lülitage mikser esmalt välja ja alles seejärel tõstke see anumast välja.

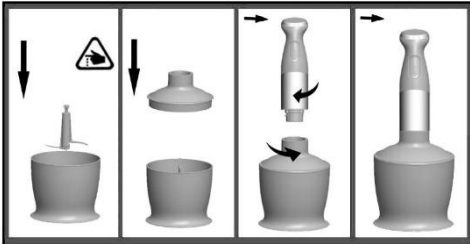
- Kodumasinasse sisse lülitamiseks hoidke nuppu (2) all. Kui kasutate tavakiiruse nuppu, saate kiirust reguleerida kiiruse valijaga (4). Suurem kiirus tähendab lühemat töötlemisaega. Teise kiiruse valimiseks keerake kiiruse valija soovitud sättele enne tavakiiruse nupu vajutamist või selle all hoidmise ajal.

Hoiatus: ärge töödelge katkestusteta kauem kui 30 sekundit. Lubage seadmel enne edasi töötlemist jahtuda toatemperatuurini.

Universaalne hakkija

Seda kasutatakse maitsetaimede, sibulate, puuviljade, köögiviljade, jää, kõva juustu ja liha hakkimiseks.

Ettevaatust! Enne liha hakkimist eemaldage kõõlused, sidekude ja luud. Universaalne hakkija ei sobi kohviubade või mädarõika tükeldamiseks.



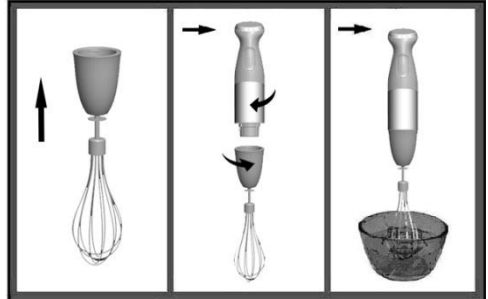
- Asetage hakkimiskauss (7) tasasele, tugevale tööpinnale ja vajutage korpust (1) allapoole.
- Sisestage hakkimistera (6).
- Pange toit hakkimiskaussi (7).
- Asetage hakkimise korpus (5) hakkimiskaussile (6).
- Keerake hakkimise korpuse (5) mootori üksust (1), kuni see lukustub.
- Hoidke kodumasinat ja hakkimiskaussi ning vajutage käivitusnuppu (2).

Märkus: kui koostisosad kleepuvad kausi seina külge, vabastage nupp, et kodumasin välja lülitada, ja vabastage koostisosad spaatliga või lisage vedelikku.

Hoiatus: ärge töödelge katkestusteta kauem kui 30 sekundit. Lubage seadmel enne edasi töötlemist jahtuda toatemperatuurini.

Kloppija kasutamine

Enne kloppija ühendamist mootoriga veenduge, et mikser on pistikupesast lahti ühendatud.



- Sisestage vispel (9) kloppija korpusesse (8). Keerake kloppimise tarvik põhiüksuse külge, keerates seda vastupäeva.
- Asetage segatavad koostisosad kaussi/keeduklaasi.
- Hoidke kodumasinat ja kaussi ning vajutage käivitusnuppu (2).
- Kasutage kiiruse valimiseks kiiruse juhtnuppu (3).

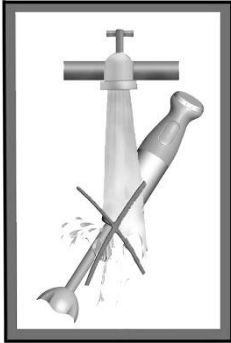
Hoiatus: ärge töödelge katkestusteta kauem kui 30 sekundit. Lubage seadmel enne edasi töötlemist jahtuda toatemperatuurini.

Puhastamine ja hooldus

Ettevaatust! Ärge kastke kodumasinat vette ja ärge peske seda nõudepesumasinas.

- Pühkige kodumasinat esmalt niiske ja seejärel kuiva lapiga.
- Hakkimiskaussi (7) ja hakkimistera (6) saab puhastada nõudepesumasinas.
- Pühkige hakkimise korpust (5) või segamise tarvikut (4) esmalt niiske ja seejärel kuiva lapiga.

Märkus: agressiivselt värvi andvate köögiviljade, nt punase kapsa töötlemisel võivad plastosad värvi muuta. Selle saab eemaldada, hõõrudes selliseid pindu mõne tilga toiduõliga.



Keskkond

Ärge visake kodumasinat ära koos tavalise olmeprügiga selle kasutusaja lõppedes, vaid viige see ametlikku kogumispunkti ringlussevõtuks. Seda tehes aitate säilitada keskkonda.

Garantii ja teenindus

Kui vajate teavet või kui teil on probleem, siis võtke ühendust oma riigi Gorenje klienditeenindusega (telefoninumbri leiate ülemaailmsest garantiibrošüürist). Kui teie riigis ei ole klienditeenindust, pöörduge Gorenje'i kohaliku edasimüüja poole või võtke ühendust Gorenje'i kodumasinate teenindusega.

Ainult isiklikuks kasutamiseks!

**GORENJE SOOVIB TEILE
PALJU RÕÕMU SELLE
KODUMASINA
KASUTAMISEL**

**Jätame endale õiguse teha
mistahes muudatusi!**