

1. Οπή τροφοδότησης/δοσιμετρικό κύπελλο
2. Καπάκι
3. Δοχείο ανάμειξης Assy (1,5 λίτρα)
4. Αφαιρούμενη λεπίδα
5. Κυρίως σώμα
6. Φις και καλώδιο τροφοδοσίας
7. Διακόπτης ελέγχου
8. Πλαστικά πέλματα

Τάση: 220 - 240 V

Συχνότητα: 50 Hz.

Ισχύς: 600 W μέγ.

Επίπεδο θορύβου: Lc = 82 dB(A) Σημαντικό

Οδηγίες ασφαλείας

- Διαβάστε προσεκτικά το σύνολο των οδηγιών πριν χρησιμοποιήσετε τη συσκευή.
- Αποσυνδέετε πάντα τη συσκευή από την παροχή ρεύματος εάν δεν την

- επιτηρείτε, καθώς και πριν από τη συναρμολόγηση, την αποσυναρμολόγηση ή τον καθαρισμό.
- Αυτή η συσκευή δεν προορίζεται για χρήση από άτομα (συμπεριλαμβανομένων των παιδιών) με περιορισμένες σωματικές, αισθητήριες ή διανοητικές ικανότητες ή από άτομα χωρίς εμπειρία και γνώση, εκτός και αν τη χρησιμοποιούν υπό επιτήρηση ή έχουν λάβει οδηγίες σχετικά με τη χρήση της συσκευής από άτομο υπεύθυνο για την ασφάλειά τους. Τα παιδιά πρέπει να βρίσκονται υπό επιτήρηση για να διασφαλιστεί ότι δεν παίζουν με τη συσκευή.
- Τα παιδιά δεν επιτρέπεται να παίζουν με τη συσκευή.
- Μη συνδέετε ποτέ αυτήν τη συσκευή σε εξωτερικό χρονοδιακόπτη ή σύστημα απομακρυσμένου ελέγχου, προκειμένου να αποφύγετε μια επικίνδυνη κατάσταση.
- Εάν το καλώδιο τροφοδοσίας υποστεί βλάβη, θα πρέπει να αντικατασταθεί από τον κατασκευαστή, έναν αντιπρόσωπο παροχής υπηρεσιών επισκευών ή από άτομα με αντίστοιχα προσόντα για την αποτροπή κινδύνων.
- Προσέχετε κατά τον χειρισμό των κοφτερών λεπίδων κοπής, το άδειασμα του δοχείου και τον καθαρισμό.
- Απενεργοποιήστε τη συσκευή και αποσυνδέστε την από την πρίζα πριν αλλάξετε εξαρτήματα ή πλησιάσετε μέρη που κινούνται κατά τη χρήση.

- Αυτή η συσκευή προορίζεται για χρήση στο σπίτι και παρόμοια περιβάλλοντα όπως:
- κουζίνα προσωπικού σε καταστήματα, γραφεία και άλλα περιβάλλοντα εργασίας,
- – εξοχικά,
– από πελάτες σε ξενοδοχεία, μοτέλ και άλλα περιβάλλοντα οικιστικού τύπου,
– σε περιβάλλοντα τύπου bed and breakfast.
- Βεβαιωθείτε ότι τα δάχτυλά σας βρίσκονται μακριά από τις λεπίδες όταν λειτουργούν.
- Μην αναμειγνύετε ζεστά συστατικά.
- Λειτουργείτε τη συσκευή πάντα σε επίπεδη επιφάνεια.
- Βεβαιωθείτε ότι ο επιλογέας ελέγχου βρίσκεται στη θέση off «0» πριν συνδέσετε την πρίζα.
- Μη λειτουργείτε τη συσκευή για περισσότερο από 1 λεπτό συνεχόμενα.
- Μη λειτουργείτε τη συσκευή για άλεση καφέ για περισσότερο από 30 δευτερόλεπτα συνεχόμενα. Αφού έχετε χρησιμοποιήσει τον μύλο καφέ τρεις φορές χωρίς διακοπή, μια παύση περίπου 60 λεπτών είναι απαραίτητη.
- Διαβάστε προσεκτικά και αποθηκεύστε το σύνολο των οδηγιών που παρέχονται με τη συσκευή.
- Απενεργοποιείτε πάντα την πρίζα πριν εισαγάγετε ή αφαιρέσετε το φιν. Αποσυνδέετε τη συσκευή από την παροχή ρεύματος πιάνοντας το φιν, μην τραβάτε το καλώδιο.
- Μη χρησιμοποιείτε τη συσκευή σας με καλώδιο προέκτασης, εκτός εάν το καλώδιο αυτό έχει ελεγχθεί και

- δοκιμαστεί από έναν εξειδικευμένο τεχνικό ή αντιπρόσωπο επισκευών.
- Χρησιμοποιείτε πάντα τη συσκευή σας με μια πρίζα (εναλλασσόμενου ρεύματος μόνο) με τάση κατάλληλη με αυτή που αναγράφεται στη συσκευή.
- Μην χρησιμοποιείτε μια συσκευή για οποιονδήποτε άλλο σκοπό εκτός από την προβλεπόμενη χρήση της.
- Μην τοποθετείτε τη συσκευή πάνω ή κοντά σε αναμμένο γκαζάκι, ηλεκτρικό στοιχείο ή ζεστή ηλεκτρική κουζίνα. Μην την τοποθετείτε πάνω από οποιαδήποτε άλλη συσκευή.
- Μην αφήνετε το καλώδιο τροφοδοσίας μιας συσκευής να κρέμεται στην άκρη ενός τραπεζιού ή πάγκου ή να αγγίζει οποιαδήποτε θερμή επιφάνεια.
- Μη χειρίζεστε οποιαδήποτε ηλεκτρική συσκευή με κατεστραμμένο καλώδιο ή αφού η συσκευή έχει πέσει ή υποστεί ζημιά με οποιονδήποτε τρόπο.
- Μη βυθίζετε τη συσκευή σε νερό ή άλλο υγρό, εκτός εάν συνιστάται.
- Μην αγγίζετε ποτέ τις λεπίδες ενώ το μηχανήμα είναι συνδεδεμένο στην παροχή ρεύματος.
- Προσέχετε ιδιαίτερα όταν αδειάζετε και καθαρίζετε το δοχείο ανάδευσης, καθώς οι λεπίδες είναι εξαιρετικά κοφτερές.

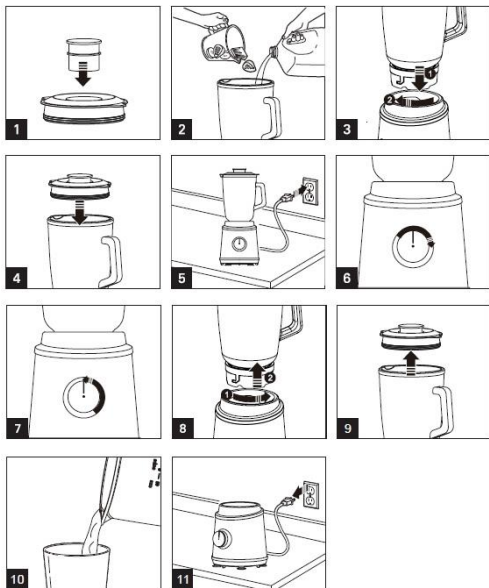
Αυτή η συσκευή φέρει σήμανση σύμφωνα με την Ευρωπαϊκή Οδηγία 2012/19/ΕΕ για τα Απόβλητα Ηλεκτρικού και Ηλεκτρονικού Εξοπλισμού (ΑΗΗΕ).

Αυτή η κατευθυντήρια γραμμή αποτελεί το πλαίσιο επιστροφής και ανακύκλωσης αποβλήτων ηλεκτρικού και ηλεκτρονικού εξοπλισμού με πανευρωπαϊκή ισχύ.

Τρόπος χρήσης

1. Τοποθετήστε το δοσιμετρικό κύπελλο (1) στο καπάκι (2). Ασφαλίστε το καπάκι στο δοχείο ανάμειξης και πιέστε προς τα κάτω.
2. Τοποθετήστε το δοχείο ανάμειξης στο κύριο

σώμα και περιστρέψτε αριστερόστροφα. Βλέπε επίσης κεφάλαιο « Σύστημα ασφάλισης».



3. Αφαιρέστε το καπάκι ή το δοσιμετρικό κύπελλο από το δοχείο ανάμειξης και τοποθετήστε τα υλικά στο δοχείο.
4. Τοποθετήστε το καπάκι με το δοσιμετρικό κύπελλο πίσω στο δοχείο ανάμειξης και περιστρέψτε το μπλέντερ αριστερόστροφα για να ασφαλίσει. Βλέπε επίσης κεφάλαιο «Σύστημα ασφάλισης». Μην υπερβαίνετε το μέγιστο ενδεικνυόμενο επίπεδο των 1,5 λίτρων.
5. Χρησιμοποιώντας τον διακόπτη ελέγχου, επιλέξτε την επιθυμητή ταχύτητα ανάμειξης 1, 2 ή PULSE.
6. Η λειτουργία PULSE παραμένει ενεργοποιημένη όσο το κουμπί PULSE είναι πατημένο, για μεγαλύτερο έλεγχο κατά την ανάμειξη, π.χ. κατά την κοπή ξηρών καρπών ή

σοκολάτας ή τη σύνθλιψη πάγου.

7. Οι ρυθμίσεις 1 και 2 θα παρέχουν συνεχή ανάμειξη μέχρι να θέσετε το κουμπί ελέγχου στη θέση '0'.
8. Μπορείτε να προσθέσετε περισσότερα υλικά κατά την ανάμειξη. Για να το πραγματοποιήσετε αυτό, αφαιρέστε το δοσιμετρικό κύπελλο από την οπή έκχυσης.
9. Αφού ολοκληρώσετε την ανάμειξη, γυρίστε το κουμπί ελέγχου στη θέση '0'.

Σύστημα κλειδώματος

Με γνώμονα την ασφάλεια, αυτό το μπλέντερ και ο μύλος καφέ έχουν σχεδιαστεί με σύστημα κλειδώματος. Αν το καπάκι και το δοχείο ανάμειξης ή ο μύλος καφέ δεν τοποθετηθούν σωστά και δεν ασφαλιστούν στη θέση τους, το μπλέντερ ή ο μύλος καφέ δεν θα λειτουργήσουν.

Για τη σωστή συναρμολόγηση του μπλέντερ, ολοκληρώστε τα εξής βήματα:

1. Τοποθετήστε το κύριο σώμα στο τραπέζι, με το μπροστινό μέρος του στραμμένο προς το μέρος σας.
2. Τοποθετήστε το δοχείο ανάμειξης πάνω στο κύριο σώμα με τη λαβή προς τα δεξιά. Το δοχείο τοποθετείται σωστά όταν το βέλος στη κανάτα τοποθετείται ακριβώς πάνω από το ανοιχτό κούμπωμα στη βάση του μοτέρ.
3. Γυρίστε το δοχείο ανάμειξης προς τα δεξιά μέχρι να ακούσετε ένα ελαφρύ κλικ. Τα βέλη στη βάση του μοτέρ και στο δοχείο ανάμειξης θα πρέπει τώρα να είναι ευθυγραμμισμένα. Σε αυτή την περίπτωση, το δοχείο ανάμειξης έχει «κουμπώσει» σωστά.
4. Τοποθετήστε το καπάκι στο μπλέντερ έτσι ώστε το μακρύ χείλος να είναι στραμμένο προς το μέρος σας.
5. Περιστρέψτε το χείλος προς τα δεξιά, έτσι ώστε να είναι τοποθετημένο ακριβώς πάνω από τη λαβή του δοχείου. Τώρα το μπλέντερ είναι έτοιμο για χρήση.

Ένας οδηγός για το μπλέντερ σας

Διαδικασία επεξεργασίας	Φαγητό	Προτεινόμενη ρύθμιση	Προτεινόμενη διαδικασία επεξεργασίας
Τροφοδότηση με αέρα	Μιλκσέικ, smoothies	1, 2	Χρησιμοποιήστε παγωμένο γάλα. Ανακατέψτε το μέχρι να πετύχετε την επιθυμητή πυκνότητα.
Τεμαχισμός	Ξηροί καρποί, σοκολάτα, σκόρδο ή βότανα	Κουμπί PULSE	Προσθέστε 1/2 φλιτζάνι κάθε φορά, για να εξασφαλίσετε ομοιόμορφα τεμάχια.
Παρασκευή κρέμας	Βούτυρο ή ζάχαρη	1, 2	Ανακατέψτε το βούτυρο και τη ζάχαρη μέχρι να αποκτήσουν κρεμώδη υφή. Συνιστάται να ολοκληρώσετε τη διαδικασία μέχρι τη μέση και να μαζέψετε το μείγμα από τα τοιχώματα του δοχείου του μπλέντερ. ΑΠΟΦΥΓΕΤΕ ΤΗΝ ΥΠΕΡΒΟΛΙΚΗ ΕΠΕΞΕΡΓΑΣΙΑ.
Θρυμματισμός	Θρυμματισμένο ψωμί, θρυμματισμένα μπισκότα	1, 2	Χωρίστε σε κομμάτια και επεξεργαστείτε μέχρι να θρυμματιστούν.
Θρυμματισμός πάγου	Πάγος	1, 2, PULSE	Προσθέστε 1/4 της κούπας νερό. Χρησιμοποιήστε οποιαδήποτε ρύθμιση ή το κουμπί PULSE 3-4 φορές διαδοχικά για θρυμματισμένο πάγο
Γαλακτωματοποίηση	Σάλτσα σαλάτας	1, 2	Αναμείξτε μέχρι να επιτευχθεί καλή ομογενοποίηση. Μπορείτε να προσθέσετε λάδι στο μείγμα κατά την επεξεργασία μέσω της οπής έκχυσης στο καπάκι.
Παρασκευή γλάσου	Κρυσταλλική ζάχαρη	1, 2	Επεξεργαστείτε τη ζάχαρη άχνη για περίπου 20 δευτερόλεπτα και στη συνέχεια για 10 δευτερόλεπτα ακόμη για να αποκτήσει τη μορφή γλάσου.
Ανάμειξη	Κουρκούτι	1, 2	Επεξεργαστείτε τα υλικά μέχρι να ομογενοποιηθούν. ΑΠΟΦΥΓΕΤΕ ΤΗΝ ΥΠΕΡΒΟΛΙΚΗ ΕΠΕΞΕΡΓΑΣΙΑ.
Παρασκευή πουρέ	Σούπες, λαχανικά, φρούτα	1, 2	Χτυπήστε το μείγμα μέχρι να γίνει λείο.

ΠΡΟΣΟΧΗ! Οι χρόνοι επεξεργασίας ποικίλουν ανάλογα με την ποσότητα υλικών στο δοχείο του μπλέντερ, αυτοί οι χρόνοι είναι ενδεικτικοί

Χρήσιμες συμβουλές ανάμειξης

- Μια σύντομη περιστροφή του μπλέντερ θα έχει θετική επίδραση σε μια σβολιασμένη σάλτσα, ή μια σάλτσα με βάση τα αυγά που δεν έχει ομογενοποιηθεί σωστά.
- Τα τρόφιμα για ανάμειξη θα πρέπει να κόβονται σε κύβους (περίπου 2-3εκ.). Αυτό θα βοηθήσει στην επίτευξη ενός ομοιόμορφου αποτελέσματος.
- Μη γεμίζετε ποτέ το δοχείο ανάμειξης πάνω από την ένδειξη μέγιστου επιπέδου.
- Για να διασφαλιστεί η αποτελεσματική ανάμειξη, κατά την ανάμειξη ξηρών μειγμάτων, μπορεί να είναι απαραίτητο να σταματήσετε το μπλέντερ και να ωθήσετε τα συστατικά προς τα κάτω στις πλευρές της κανάτας με μια σπάτουλα.

- Όταν πολτοποιείτε φρούτα ή λαχανικά, μαγειρεμένα ή ωμά, κόβετε τα σε μικρά τεμάχια για να διευκολύνετε την ανάμειξη.
- Όταν αναμειγνύετε μια ποικιλία συστατικών, αναμειγνύετε τα υγρά, πρώτα, και στη συνέχεια προσθέτετε τα ξηρά συστατικά.
- Αφαιρείτε πάντα τα κουκούτσια από τα φρούτα και τα οστά από το κρέας, καθώς μπορούν να βλάψουν τις λεπίδες.
- Μην επεξεργάζεστε ζεστά υγρά στο μπλέντερ σας. Αφήνετε τη συσκευή να κρυώσει πριν από την επεξεργασία.

Αερίζετε πάντα το δοχείο του μπλέντερ όταν πολτοποιείτε ζεστά συστατικά. Αυτό επιτυγχάνεται σηκώνοντας την οπή τροφοδότησης από το καπάκι, μετά την εκκίνηση του μπλέντερ.

Φροντίδα και καθαρισμός

Μέθοδος γρήγορου καθαρισμού

1. Γεμίστε κατά το ήμισυ το μπλέντερ με ζεστό νερό και ρίξτε μικρή ποσότητα απορρυπαντικού.
2. Επιλέξτε τη λειτουργία Pulse και κρατήστε πατημένο τον διακόπτη για 1-2 δευτερόλεπτα. Επαναλάβετε 3-4 φορές.
3. Στη συνέχεια, αφαιρέστε το δοχείο και ξεπλύνετε το κάτω από τρεχούμενο νερό.

Για πιο διεξοδικό καθαρισμό

1. Ξεβιδώστε τη λεπίδα από το δοχείο του μπλέντερ περιστρέφοντας το κάτω μέρος της αριστερόστροφα.
2. Αφαιρέστε τον ελαστικό δακτύλιο από τη λεπίδα.
3. Πλύνετε το καπάκι του μπλέντερ, την οπή τροφοδότησης, τον ελαστικό δακτύλιο, τη λεπίδα και το δοχείο του μπλέντερ με ζεστό σαπουνόνερο.

ΠΡΟΣΟΧΗ: Προσέχετε κατά τον καθαρισμό των λεπίδων καθώς είναι εξαιρετικά κοφτερές.

Σημείωση: Μην καθαρίζετε οποιοδήποτε μέρος του μπλέντερ στο πλυντήριο πιάτων.

Για να καθαρίσετε τη βάση του μοτέρ

Χρησιμοποιήστε ένα νωπό, μαλακό σφουγγάρι με απορρυπαντικό και σκουπίστε τη βάση του μοτέρ.

Σημείωση: Μη βυθίζετε ποτέ τη βάση του μοτέρ σε νερό.

Περιβάλλον

Μην απορρίπτετε τη συσκευή μαζί με τα συνήθη οικιακά απορρίμματα στο τέλος του κύκλου ζωής της. Αντ' αυτού, παραδώστε τη σε ένα επίσημο σημείο συλλογής για ανακύκλωση. Με αυτόν τον τρόπο, θα βοηθήσετε στη διατήρηση του περιβάλλοντος.

Εγγύηση και επισκευές

Αν χρειάζεστε πληροφορίες ή αν αντιμετωπίζετε κάποιο πρόβλημα, επικοινωνήστε με το κέντρο εξυπηρέτησης πελατών της Gorenje στη χώρα σας (μπορείτε να βρείτε τον αριθμό τηλεφώνου στο παγκόσμιο φυλλάδιο εγγύησης). Αν δεν υπάρχει κέντρο εξυπηρέτησης πελατών στη χώρα σας, μεταβείτε στον τοπικό αντιπρόσωπο της Gorenje ή επικοινωνήστε με το τμήμα επισκευών οικιακών συσκευών της Gorenje.

Αποκλειστικά για προσωπική χρήση!

Η GORENJE ΣΑΣ ΕΥΧΕΤΑΙ ΝΑ ΕΥΧΑΡΙΣΤΗΘΕΙΤΕ ΤΗ ΝΕΑ ΣΑΣ ΣΥΣΚΕΥΗ

Διατηρούμε το δικαίωμα για οποιεσδήποτε τροποποιήσεις!