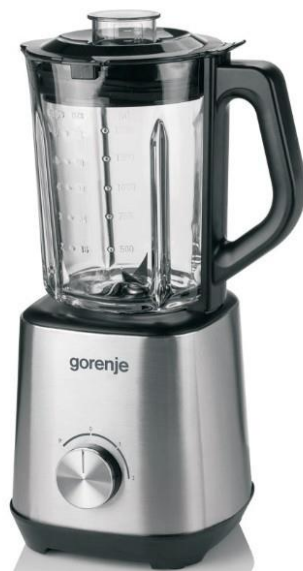


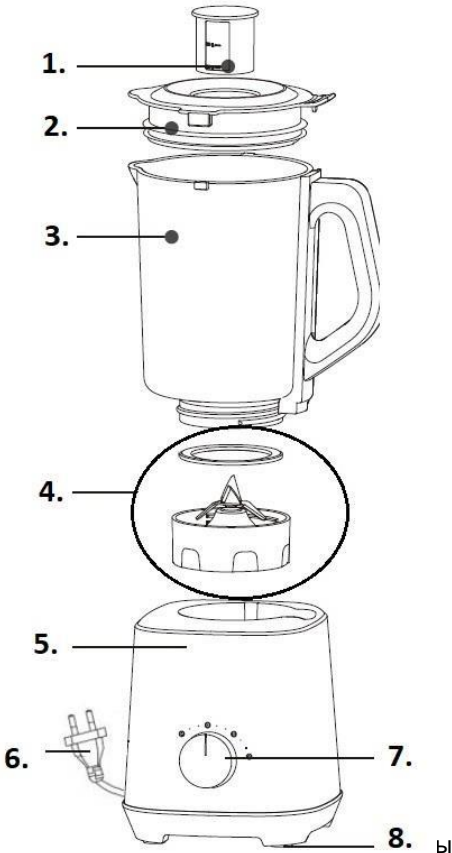
gorenje



B1000GE

Миксер

Пайдалану жөніндегі нұсқаулық KZ



2. Әлдендер қақпағы
3. Блендер тостағаны (1,5 л.)
4. Алмалы-салмалы жүз
5. Корпус/мотор блогы
6. Штепсель және шнур
7. Басқару батырмалары
8. Пластик аяқтар

Қажетті қауіпсіздік талаптары

- Аспапты қолданар алдында нұсқаулықты мұқият оқып шығыңыз.
- Егер аспапты қолданбайтын болсаңыз, сонымен қатар оның бөлшектерін құрастыру және тазалау кезінде оны розеткадан ажыратып қойыңыз.

- Балаларға аспапты қолдануға тыйым салынады. Аспапты балалардың қолы жетпейтін жерде ұстаңыз.
- Бұл аспап физикалық, сенсорлық немесе ақыл-ой мүмкіндіктері шектеулі немесе арнайы дағдылары мен тәжірибесі жоқ адамдардың, егер олардың қауіпсіздігіне жауапты адамдардың қадағалауымен немесе нұсқауы болмаса, пайдалануына арналмаған.
- Балаларға аспаппен ойнауға тыйым салынады.
- Егер аспап шнуры бүлінген болса, оны қолданбаңыз. Ақауларды жою үшін жақын жердегі сервис орталығына немесе білікті маманға хабарласыңыз. Өткір жүздерді қолдану кезінде аса сақ болыңыз, әсіресе оларды ауыстыру немесе контейнерді босату және тазалау кезінде.
- Қондырмаларды ауыстырмас бұрын аспапты өшіріп, шнурды ажыратыңыз.
- Бұл аспап үй шаруашылығында, сондай-ақ қызмет көрсету саласында қолдану үшін жарамды:
- Кеңсе ғимараттарының асханасында, дүкендерде және басқа да жұмыс орындарында;
- – тұрғын үйлерде;
– отельдерде, демалуға арналған үйлерде;
- Аспап жұмысы барысында саусағыңыздың жүздерден жеткілікті қашықтықта екеніне көз жеткізіңіз.

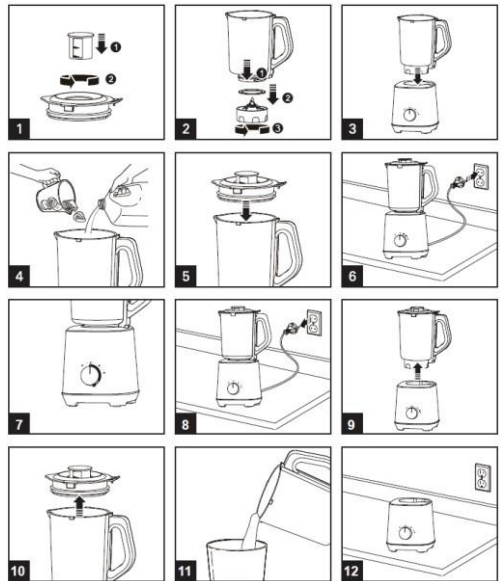
- Аспап ыстық ингредиенттерді араластыруға арналмаған.
- Аспапты әрқашан тегіс бетке орналастырыңыз.
- Аспапты желіге қоспас бұрын қуат реттегішінің '0' мәнінде тұрғанына көз жеткізіңіз.
- Аспаптың бір операцияда 1 минуттан аспайтын жұмыс жасау уақытын асырмаңыз.
- Кофе ұсақтағышты қолдану кезінде аспаптың бір операцияда 30 минуттан аспайтын жұмыс жасау уақытын асырмаңыз.
- Аспаптың нұсқаулығын сақтап қойыңыз.
- Аспапты розеткадан өшіру алдында жылдамдық реттегішін '0' мәніне бұраңыз. Штепсельді розеткадан ажырату кезінде ешқашан шнурынан тартпаңыз.
- Егер ұзартқышты қолданатын болсаңыз, оның дұрыс жалғанғанына көз жеткізіп алыңыз.
- Аспапты әрқашан аспапта көрсетілген кернеуі бар желіге ғана қосыңыз.
- Аспапты тек мақсатына сай қолданыңыз.
- Аспапты не болмаса оның бөліктерін ыстық беттерге немесе олардың жанына орналастырмаңыз.
- Шнурдың үстелдің бетінің жиегінен салбырап тұрмауын және ыстық беттерге тиіп тұрмауын қадағалаңыз.
- Аспапты құлағаннан немесе басқа да кез келген механикалық бүлінулерден кейін қолданбаңыз.
- Электр тогынан зақым алу қауіпінің алдын алу үшін аспапты, шнурды немесе штепсельді суға немесе басқа да сұйықтыққа батырмаңыз.

- Аспап желіге қосылған кезде жұмыс жасап тұрған жүздерге ешқашан қолыңызды тигізбеңіз.
- Блендер тостағанын босату және тазалау кезінде аса сақ болыңыз – жүздері өте өткір.

Бұл аспап Электрлік және электронды жабдықтардың қалдықтарын қолдану туралы 2012/19/EU еуропа деректемесіне сәйкес таңбаланған (Waste Electrical and Electronic Equipment – WEEE). Осы деректеме ЕО барлық елдерінде қолданылатын электрлік және электронды жабдықтардың қалдықтарын жинау және кәдеге жарату бойынша талаптарды анықтайды.

Аспапты пайдалану

1. Өлшеу тостағанын блендер қақпағына орнатыңыз. Қақпақты блендер тостағанына бекітіңіз.
2. Блендер тостағанын корпусқа бекіту үшін тостағанды сағат тіліне қарсы бағытта айналдырыңыз. 'Қорғалған блоктау жүйесі' бөлімін қараңыз.



3. Дайындалған ингредиенттерді тостағанға салыңыз.
4. Блендер тостағанын қақпақпен жабыңыз және тостағанды сағат тіліне қарсы бағытта бұрау арқылы негізгі блокты орнатыңыз. Ингредиенттердің рұқсат етілген деңгейінен асырмаңыз (1,5 л.)

5. Басқару батырмасының көмегімен 1 немесе 2 жылдамдық деңгейін, пульсация режимін таңдаңыз.
6. Пульсация режимі батырманы ұстап тұрған кезде белсенді болады. Бұл режимді ұсақтау процесін мұқият бақылау үшін қолданады, мысалы, шоколадтарды, жаңғақтарды, мұзды ұсақтау кезінде.
7. 1 және 2 режимдер басқару батырмасы '0' позициясына ауыстырылғанға дейін ұсақтаудың тұрақты процесін қамтамасыз етеді.
8. Жұмыс процесінде өлшеу тостағанына арналған саңылауға ингредиенттер сала аласыз.
9. Ұсақтау процесі аяқталғаннан кейін жылдамдық реттегішін '0' позициясына бұраңыз.

Аспап жұмысының қорғаныс блогы жүйесі

Бұл аспаптың блоктаудың қосымша қорғаныс жүйесі бар. Бұл аспап қақпақ, блендер тостағаны

Дайындау бойынша кеңестер

Процесс	Өнім	Жылдамдық режимі	Дайындау тәсілі
Ауамен қанығу	Сүт коктейлдері, смузи	2, 3	Салқындатылған сүтті қолданыңыз. Өзіңіз қалаған текстураға дейін көпіртіңіз.
Ұсақтау	Жаңғақтар, шоколад, сарымсақ, шөптер	Пульсация режимі	Біркелкі ұсақтау үшін бір ретте 1/2 ст. өңдеңіз
Көпірту	Май/қант	2, 3	Майды қантпен бірге крем тәрізді текстураға ие болғанша араластырыңыз.
Ұнтақтап ұсақтау	Нан, печенье	2, 3	Ұсақ бөліктерге дейін ұсақтаңыз
Мұзды уату	Мұз	1, 2, 3, пульсация	1/4 ст. су қосыңыз Кез келген жылдамдықты таңдаңыз немесе қатарынан 3-4 рет Пульс батырмасын басыңыз.
Салаттарға тұздық	Салаттарға арналған тұздық	1, 2	Өлшеу тостағанына арналған арнайы саңылау арқылы майды қосыңыз.
Қант ұнтағын дайындау	Қант	2, 3	Ұсақ құрылымға дейін шамамен 20 секунд және қант ұнтағына дейін тағы 10 секунд ұсақтаңыз.
Араластыру	Көкөністер, жемістер...	1, 2	Өзіңіз қалаған нәтижеге жеткенше араластырыңыз
Езбе дайындау	Сорпалар, көкөністер, жемістер	2, 3	Біркелкі консистенцияға дейін араластырыңыз

немесе кофе ұнтақтағыш негізгі корпұсқа тиісті тәсілмен бекітілмеген жағдайда жұмыс жасамайтынын білдіреді.

Дұрыс орнату кезінде келесі нұсқауларды орындаңыз:

1. Негізгі блокты тегіс бетке басқару реттегіші Сіздің алдыңызда тұратындай етіп қойыңыз.
2. Блендер тостағанын негізгі блокқа тостаған сабы оң қолыңызға сәйкес келетіндей етіп орнатыңыз. Тостағандағы стрелка негізгі блоктағы ашық құлыппен сәйкес келген кезде тостаған дұрыс орнатылған.
3. Тостағанды оң жаққа жеңіл сырт еткен дыбыс шыққанша айналдырыңыз. Егер негізгі блок пен тостағандағы стрелкалар сәйкес келетін болса, блендер тостағаны тиісті тәсілмен орнатылған.
4. Қақпақты блендерге қақпақтың ұзын жиегі Сіздің алдыңызда тұратындай етіп орнатыңыз.
5. Қақпақты блендер тостағанының сабының күйіне дейін оң жаққа бұраңыз. Блендер қолдануға дайын.

Назар аударыңыз! Өнімдерді өңдеу бойынша барлық жоғарыда аталған интервалдар шамамен алынған. Өнімдерді өңдеу уақыты тостағандағы ингредиенттер мөлшеріне байланысты болады.

Пайдалы кеңестер

- Жылдам айналмалы қозғалыс тұздықтарды дайындаған кезде жағымсыз кесектерден арылуға көмектеседі.
- Ең жақсы нәтижеге қол жеткізу үшін ингредиенттерді 2-3 см текшелерге ұсақтауға болады.
- Ингредиенттердің рұқсат етілген деңгейінен асырмаңыз.
- Құрғақ ингредиенттерді жақсырақ өңдеу үшін қалақша қажет болуы мүмкін. Құрғақ ингредиенттер көбінесе тостаған қабырғаларына жабысып қалады, қалақша көмегімен оларды тостаған түбіне бағыттап жіберу ыңғайлы болады.
- Езбе дайындау үшін де жемістер мен кекеністерді ұсақтау ұсынылады.
- Ингредиенттердің көп мөлшерін араластыру кезінде алдымен сұйық, содан соң құрғақ өнімдерді салыңыз.
- Жүздердің бүлінуіне жол бермеу үшін әрқашан жемістердің сүйектерін, сондай-ақ еттің сүйегін алып тастаңыз.
- Блендерде ыстық ингредиенттерді ұсақтамаңыз.
- Жылы ингредиенттерді өңдеу кезінде блендер қақпағындағы өлшеу тостағанын ағытып алу арқылы ауаның жеткілікті берілуін қамтамасыз етіңіз.

Күтім және тазалау

Жылдам тазалау

1. Блендер тостағанына жартылай жылы су толтырыңыз және жуу құралының аз ғана мөлшерін қосып жіберіңіз.
2. Пульсация режимінің батырмасын басып, бірнеше секунд ұстап тұрыңыз. Процедураны 3-4 рет қайталаңыз.
3. Тостағанды алып, ағын сумен жуыңыз.

Мұқият тазалау

1. Жүзді блендер тостағанына оны сағат тіліне қарсы бағытта айналдыру арқылы ағытып алыңыз.
2. Жүздің нығыздағышын алып тастаңыз.
3. Тостағанды және жүзді жылы сабынды сумен жуыңыз.

Сақтандыру: Блендер тостағанын тазалау кезінде аса сақ болыңыз – жүздері өте өткір.

Ескертпе: Блендер бөлшектерін жуу үшін ыдыс жуу машинасын қолданбаңыз. Аспаптың негізгі корпусын дымқыл спонжбен тазалаңыз.

Ескертпе: Мотор блогын ешқашан суға батырмаңыз.

Сақтау:

1. Шнурды мотор блогының негізін айналдырып ораңыз.
2. Аспапты қоңыр салқын және құрғақ жерде сақтаңыз.

Қоршаған ортаны қорғау

Қызмет ету мерзімі аяқталғаннан кейін аспапты тұрмыстық қалдықтармен бірге лақтырмаңыз. Оны одан әрі жою үшін мамандандырылған жерге жіберіңіз. Осылайша қоршаған ортаны қорғауға көмектесесіз.

Кепілдік және қызмет көрсету

Қосымша ақпарат алу үшін немесе қандай да бір мәселелер туындаған жағдайда өз еліңіздегі Сатып алушыларды қолдау қызметіне хабарласыңыз (орталық телефонының нөмірі кепілдік талонында көрсетілген). Егер мұндай орталық еліңізде болмаса, жергілікті Gorenje сауда ұйымына немесе Gorenje Domestic Appliances компаниясының сатып алушыларды қолдау бөліміне хабарласыңыз.

Авторлық құқығы бар сервис орталықтарының мекенжайлары мен телефон нөмірлері “Кепілді міндеттемелер” кітапшасында немесе кепілдік талонында көрсетілген.

Тек үйде қолдануға арналған!

Өндіруші өзгерістер енгізуге құқылы!



Импорттаушы: «Горень БТ» ЖШҚ,
Ресей, 119180 Мәскеу,
Якиманская жағ., 4-үй, 1-құр.
Тел.: 8-800-700-05-15
info@gorenje.ru
<http://www.gorenje.ru>

GORENJE
АСПАПТЫ АСҚАН ҚИЗЫҒУШЫЛЫҚПЕН
ҚОЛДАНУЫҢЫЗДЫ ТІЛЕЙМІЗ!

Өндіруші өзгерістер енгізуге құқылы!