

# **gorenje**

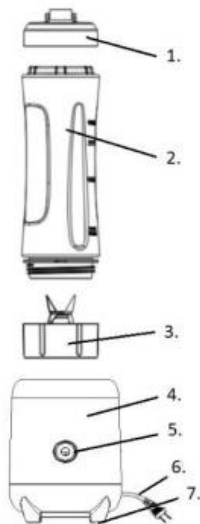


**BSM600LBW**

**Миксер**

**Пайдалану жөніндегі басшылық**

**KZ**



1. Блендер қақпағы
2. Блендер тостағаны (0,6 л.)
3. Алмалы-салмалы жүз
4. Корпус/мотор блогы
5. Пульсация режимі бар батырма
6. Штепсель және шнур
7. Пластик аяқтар

### Қажетті қауіпсіздік талаптары

- Аспапты қолданар алдында нұсқаулықты мұқият оқып шығыңыз.
- Егер аспапты қолданбайтын болсаңыз, сонымен қатар оның бөлшектерін құрастыру және тазалау кезінде оны розеткадан ажыратып қойыңыз.
- Бұл аспапты 8 жастан асқан балалар қолдана алады; физикалық, сезімталдық және ақыл-ой қабілеттері шектелген адамдар; құрылғымен жұмыс жасау тәжірибесі жоқ және оны қалай қолдану керегін білмейтін адамдар тек бақылаумен және қауіпсіз қолдануды және оған байланысты қауіптерді қамтамасыз ететін адамдардың бақылауымен және басшылығымен ғана қолдана алады.

- Балалардың аспаппен ойнамауын қадағалаңыз.
- Тазалауды және қызмет көрсетуді 8 жасқа толмаған балалар орындамауы не болмаса ересектердің бақылауымен жасауы тиіс.
- Егер аспап шнуры бүлінген болса, оны қолданбаңыз. Ақауларды жою үшін жақын жердегі сервис орталығына немесе білікті маманға хабарласыңыз. Өткір жүздерді қолдану кезінде аса сақ болыңыз, әсіресе оларды ауыстыру немесе контейнерді босату және тазалау кезінде.
- Қондырмаларды ауыстырмас бұрын аспапты өшіріп, шнурды ажыратыңыз.
- Бұл аспап үй шаруашылығында қолдану үшін жарамды.
- Аспап жұмысы барысында саусағыңыздың жүздерден жеткілікті қашықтықта екеніне көз жеткізіңіз.
- Аспап ыстық ингредиенттерді араластыруға арналмаған.
- Аспапты әрқашан тегіс бетке орналастырыңыз.
- Аспапты желіге қоспас бұрын қуат реттегішінің '0' мәнінде тұрғанына көз жеткізіңіз.
- Бір ретте аспап жұмысын 0,5 минуттан асырмаңыз.
- Аспаптың нұсқаулығын сақтап қойыңыз.

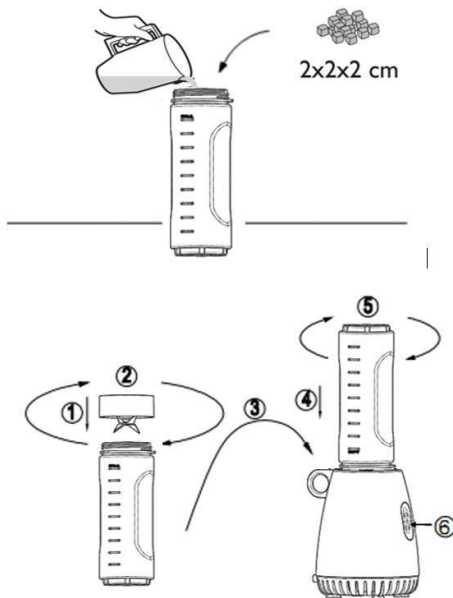
- Аспапты розеткадан өшіру алдында жылдамдық реттегішін '0' мәніне бұраңыз. Штепсельді розеткадан ажырату кезінде ешқашан шнурынан тартпаңыз.
- Егер ұзартқышты қолданатын болсаңыз, оның дұрыс жалғанғанына көз жеткізіп алыңыз.
- Аспапты әрқашан аспапта көрсетілген кернеуі бар желіге ғана қосыңыз.
- Аспапты тек мақсатына сай қолданыңыз.
- Аспапты не болмаса оның бөліктерін ыстық беттерге немесе олардың жанына орналастырмаңыз.
- Шнурдың үстелдің бетінің жиегінен салбырап тұрмауын және ыстық беттерге тиіп тұрмауын қадағалаңыз.
- Аспапты құлағаннан немесе басқа да кез келген механикалық бүлінулерден кейін қолданбаңыз.
- Электр тогынан зақым алудың алдын алу үшін аспапты, шнурды немесе штепсельді суға немесе басқа да сұйықтыққа батырмаңыз.
- Аспап желіге қосылған кезде жұмыс жасап тұрған жүздерге ешқашан қолыңызды тигізбеңіз.
- Блендер тостағанын босату және тазалау кезінде аса сақ болыңыз – жүздері өте өткір.

Бұл жабдық Электрлік және электронды жабдықтардың қалдықтары туралы 2002/96/GU еуропа деректемесіне сәйкес таңбаланған (waste electrical and electronic equipment – WEEE).

Осы директива барлық ЕО елдерінде қолданылатын электрлік және электронды жабдықтардың қалдықтарын жинау және көдеге жарату бойынша талаптарды анықтайды.

## Аспапты пайдалану

- Ең жақсы нәтижеге қол жеткізу үшін ингредиенттерді 2-3 см текшелерге ұсақтауға болады.



- Ингредиенттердің көп мөлшерін араластыру кезінде алдымен сұйық, содан соң құрғақ өнімдерді салыңыз.
- Жүздердің бүлінуіне жол бермеу үшін әрқашан жемістердің сүйектерін, сондай-ақ еттің сүйегін алып тастаңыз.
- Блендерде ыстық ингредиенттерді ұсақтамаңыз.

## Аспап жұмысының қорғаныс блогы жүйесі

Бұл аспаптың блоктаудың қосымша қорғаныс жүйесі бар. Бұл блендердің қақпағы, тостағаны негізгі корпусқа тиісті тәсілмен бекітілмеген жағдайда аспаптың жұмыс жасамайтынын білдіреді.

## Пайдалы кеңестер

- Ингредиенттердің рұқсат етілген деңгейінен асырмаңыз.

## Күтім және тазалау

### Жылдам тазалау

1. Блендер тостағанына жартылай жылы су толтырыңыз және жуу құралының аз ғана мөлшерін қосып жіберіңіз.

2. Пульсация режимінің батырмасын басып, бірнеше секунд ұстап тұрыңыз. Процедураны 3-4 рет қайталаңыз.
3. Тостағанды алып, ағын сумен жуыңыз.

### **Мұқият тазалау**

1. Жүзді блендер тостағанына оны сағат тіліне қарсы бағытта айналдыру арқылы ағытып алыңыз.
2. Жүздің нығыздағышын алып тастаңыз.
3. Тостағанды және жүзді жылы сабынды сумен жуыңыз.

**Сақтандыру:** Блендер тостағанын тазалау кезінде аса сақ болыңыз – жүздері өте өткір.

**Ескертпе:** Блендер бөлшектерін жуу үшін ыдыс жуу машинасын қолданбаңыз. Аспаптың негізгі корпусын дымқыл спонжбен тазалаңыз.

**Ескертпе:** Мотор блогын ешқашан суға батырмаңыз.

### **Сақтау:**

1. Шнурды мотор блогының негізін айналдырып ораңыз.
2. Аспапты қоңыр салқын және құрғақ жерде сақтаңыз.

### **Қоршаған ортаны қорғау**

Қызмет ету мерзімі аяқталғаннан кейін аспапты тұрмыстық қалдықтармен бірге лақтырмаңыз. Оны одан әрі жою үшін мамандандырылған жерге жіберіңіз. Осылайша қоршаған ортаны қорғауға көмектесесіз.

### **Кепілдік және қызмет көрсету**

Қосымша ақпарат алу үшін немесе қандай да бір мәселелер туындаған жағдайда өз еліңіздегі Сатып алушыларды қолдау қызметіне хабарласыңыз (орталық телефонының нөмірі кепілдік талонында көрсетілген). Егер мұндай орталық еліңізде болмаса, жергілікті Gorenje сауда ұйымына немесе Gorenje Domestic Appliances компаниясының сатып алушыларды қолдау бөліміне хабарласыңыз.

Авторлық құқығы бар сервис орталықтарының мекенжайлары мен телефон нөмірлері “Кепілді міндеттемелер” кітапшасында немесе кепілдік талонында көрсетілген.

**Тек үйде қолдануға арналған!**

**Өндіруші өзгерістер енгізуге құқылы!**



**Өндіруші өзгерістер енгізуге құқылы!**

**GORENJE**  
**АСПАПТЫ АСҚАН ҚЫЗЫҒУШЫЛЫҚПЕН**  
**ҚОЛДАНУЫҢЫЗДЫ ТІЛЕЙМІЗ!**